

**BeautyMe**  
Götze & Jensen

# AUTOMATYCZNA LOKÓWKA DO WŁOSÓW HC901



Instrukcja obsługi  
i warunki gwarancji



## WARUNKI BEZPIECZEŃSTWA I ZAGROŻENIA

Aby zminimalizować ryzyko zaprószenia ognia, porażenia prądem, pożaru, okaleczenia:

1. Należy uważnie przeczytać instrukcję przed rozpoczęciem użytkowania urządzenia.
2. Należy używać zgodnie z przeznaczeniem opisanym w instrukcji obsługi.
3. Urządzenie jest przeznaczone do lokowania i stylizacji włosów.
4. Urządzenie nie jest przeznaczone do użytku przemysłowego lub laboratoryjnego.
5. Nie należy zanurzać urządzenia w wodzie lub innych płynach.
6. Urządzenia można używać tylko w pomieszczeniach. Nie należy narażać urządzenia na szkodliwe warunki atmosferyczne.
7. Nie należy uruchamiać urządzenia jeżeli ma uszkodzony przewód zasilający lub wtyczkę. Jeżeli przewód zasilający jest uszkodzony, musi zostać wymieniony przez serwis lub osobę do tego uprawnioną, w przeciwnym razie może dojść do porażenia prądem.
8. Nie należy owijać przewodu zasilającego wokół urządzenia.
9. Niniejszy sprzęt może być użytkowany przez dzieci w wieku co najmniej 8 lat i przez osoby o obniżonych możliwościach fizycznych, umysłowych i osoby o braku doświadczenia i znajomości sprzętu, jeżeli zapewniony zostanie nadzór lub instruktaż odnośnie do użytkowania sprzętu w bezpieczny sposób, tak aby związane z tym zagrożenia były zrozumiałe. Dzieci nie powinny bawić się sprzętem. Dzieci bez nadzoru nie powinny wykonać czyszczenia i konserwacji sprzętu.
10. Nie należy umieszczać ani przechowywać urządzenia w miejscu, w którym może spaść lub zostać wciągnięte do wanny lub zlewu.
11. Po zakończeniu używania urządzenia należy odłączyć wtyczkę przewodu zasilającego z gniazda elektrycznego.
12. Nie należy używać urządzenia w pobliżu wody, wanny, prysznicza, umywalki. Obecność wody stanowi zagrożenia nawet gdy urządzenie jest wyłączone.



13. Nie należy przenosić urządzenia, trzymając za przewód, należy trzymać urządzenie za uchwyt.

14. W celu dodatkowego zabezpieczenia zaleca się zainstalowanie w obwodzie elektrycznym, bezpiecznika różnicowo-prądowego (RCD). W celu uzyskania szczegółowych informacji należy kontaktować się z wykwalifikowanym elektrykiem.
15. Przewodu sieciowego, wyposażenia oraz urządzenia nie należy dotykać gorącymi narzędziami. Przewód zasilający nie może mieć bezpośredniego kontaktu z gorącymi elementami urządzenia.
16. Przed podłączeniem urządzenia należy upewnić się, że parametry zasilania podane na urządzeniu są zgodne z napięciem w instalacji elektrycznej.
17. Nie należy umieszczać w otworze urządzenia żadnych metalowych przedmiotów, ponieważ grozi to poparzeniem lub porażeniem prądem.
18. Nie należy umieszczać urządzenia lub jego wyposażenia na niestabilnych lub gorących powierzchniach, ani w ich pobliżu.
19. Temperatura dostępnej powierzchni urządzenia w trakcie pracy może być bardzo wysoka. Należy unikać kontaktu ze skórą, trzymać urządzenie za uchwyt. Nie należy dotykać gorącego wałka.
20. Nie należy korzystać z urządzenia mokrymi dłońmi. Należy stosować na suchych włosach.
21. Jeżeli urządzenie jest stosowane na farbowanych włosach, wałek może się zabarwić. Należy czyścić urządzenie zgodnie z sekcją „Czyszczenie i Konserwacja”.
22. Producent nie ponosi odpowiedzialności za szkody związane z nieprawidłowym użytkowaniem produktu.

## **UWAGA!**

Przy pierwszym uruchomieniu urządzenia mogą wydobywać się z niego specyficzne zapachy. Jest to naturalne zjawisko, które powinno z czasem ustąpić.

## **WPROWADZENIE**

Dziękujemy za zaufanie, jakim nas Państwo obdarzyli, dokonując zakupu urządzenia marki **BeautyMe**Gotze & Jensen. Jesteśmy przekonani, że to bardzo dobrej jakości urządzenie zapewni Państwu dużo radości i satysfakcji z jego użytkowania.

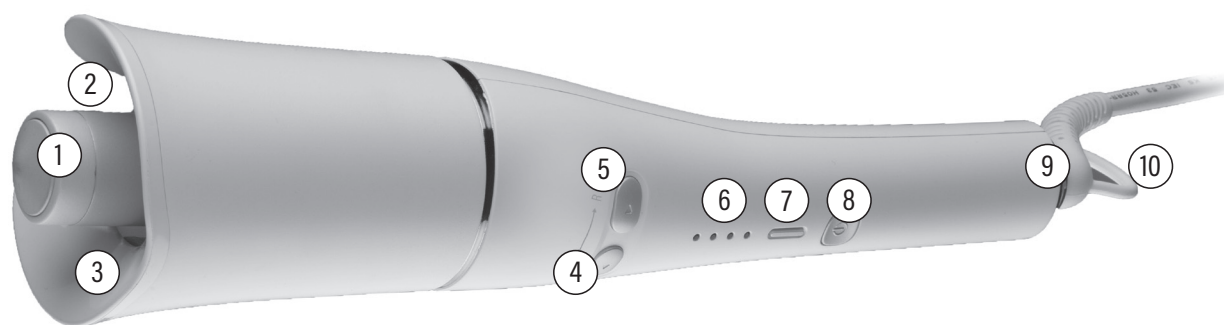
### **NALEŻY DOKŁADNIE PRZECZYTAĆ INSTRUKCJĘ OBSŁUGI I JEJ PRZESTRZEGAĆ!**

To urządzenie jest przeznaczone do użytku domowego lub innego, nie dotyczącego celów komercyjnych. Producent nie ponosi odpowiedzialności za szkody powstałe w wyniku użytkowania niewłaściwego lub niezgodnego z przeznaczeniem.

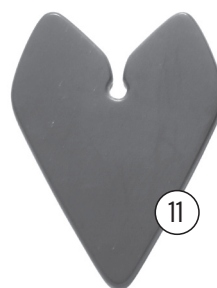
## DANE TECHNICZNE

Model:	HC901
Zasilanie [V], Hz:	220-240~, 50-60
Moc [W]:	33
Zakres temperatur [°C]:	150; 170; 190; 210; (+/-10°C)


## OPIS URZĄDZENIA



1. Wałek lokówki
2. Wnęka
3. Komora nawijania
4. Przycisk nawijania / Lewo
5. Przycisk nawijania / Prawo
6. Wskaźniki ustawienia temperatury
7. Przycisk ustawienia temperatury
8. Przycisk Wł./Wył.
9. Przewód obrotowy
10. Uchwyt do zawieszenia
11. Rozdzielacz pasm włosów
12. Czyścik wałka lokówki



## INSTALACJA I PIERWSZE URUCHOMIENIE

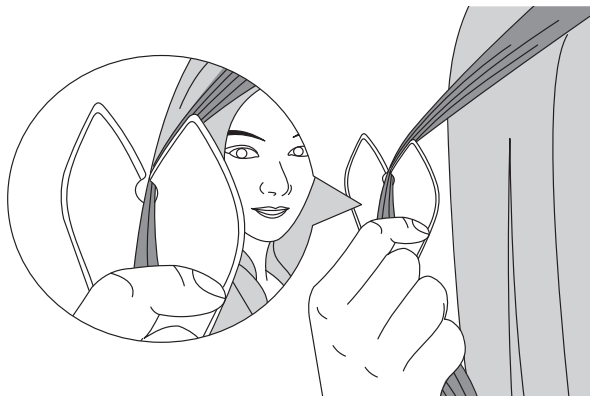
1. Podłącz wtyczkę przewodu zasilającego do gniazda elektrycznego.
2. Włącz urządzenie naciskając i przytrzymując przez 2 sekundy przycisk Wł./Wył. , urządzenie wyda sygnał dźwiękowy a wskaźnik ustawienia temperatury zacznie pulsować informując o nagrzewaniu się wałka lokówki.

Typ lokowania	Ustawienie temperatury
Delikatne loki	150°C
Średnie loki	170°C
Mocne loki	190-210°C

Domyślne ustawienie nagrzewania to 190°C. W celu zmiany ustawienia temperatury, naciśnij przycisk ustawienia temperatury. Gdy wskaźnik zacznie świecić stale lokówka będzie gotowa do pracy.

3. Upewnij się, że włosy są czyste i rozczesane.

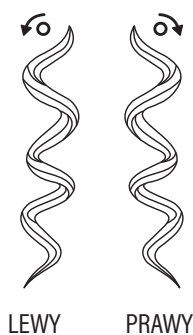
Wydziel pasemko włosów za pomocą rozdzielacza pasm włosów. Skręć delikatnie wydzielone pasemko.



Chwyć lokówkę za uchwyt i trzymaj pionowo, następnie drugą ręką napręż wydzielone pasemko włosów i umieść w komorze nawijania lokówki tak aby włosy przechodziły przez wnękę i przylegały do jej krawędzi.



4. Do wyboru są dwa kierunki kręcenia włosów zgodnie z poniższym rysunkiem.



Naciśnij i przytrzymaj jeden z przycisków kierunku nawijania. Pasma włosów zostanie automatycznie nawinięte na wałek lokówki. Po nawinięciu włosów urządzenie wyda kolejno 3 wolne sygnały dźwiękowe a następnie 3 szybkie, końcowe sygnały dźwiękowe (bip).




Następnie zdejmij palec z przycisku kierunku nawijania i powoli wyjmij włosy z komory nawijania odsuwając od siebie lokówkę.



#### **UWAGA!**

**JEŻELI ZDEJMIESZ PALEC Z PRZYCISKU NAWIJANIA W TRAKCIE KOŃCOWYCH SYGNAŁÓW NIE NACISKAJ GO PONOWNIE. WYJMIJ WŁOSY Z KOMORY NAWIJANIA I ZACZNIJ PROCES OD NOWA.**

5. Powtórz czynności, aby stworzyć loki na pozostałych włosach.
6. Po zakończonej pracy naciśnij i przytrzymaj przycisk Wł./Wył.  przez 2 sekundy, aby wyłączyć urządzenie. Urządzenie wyda sygnał dźwiękowy a wskaźnik ustawienia temperatury wygaśnie. Urządzenie posiada funkcję automatycznego wyłączenia po 30 minutach bezczynności.

#### **WSKAZÓWKI**

Upewnij się, że w pobliżu komory nawijania nie znajdują się luźne kosmyki lub pojedyncze włosy. Nie wkładaj zbyt dużej ilości włosów do komory nawijania. Upewnij się, że włosy są napięte i przechodzą przez wnękę. W przypadku gdy włosy są długie, zmniejsz ich pasemko aby loki wyszły wyraźniejsze.


#### **UWAGA!**

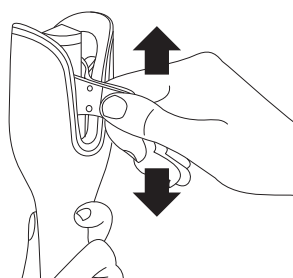
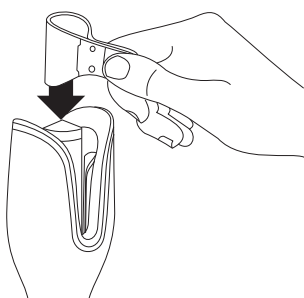
Temperatura dostępnej powierzchni urządzenia w trakcie pracy może być bardzo wysoka. Nie należy dotykać gorącego wałka. Należy unikać kontaktu urządzenia ze skórą i trzymać urządzenie tylko za uchwyt.

#### **UWAGA!**

Zachowaj szczególną ostrożność podczas początkowych użytkowań. Aby uzyskać zadowalające rezultaty loków, należy nabyć doświadczenia w obsłudze urządzenia.


## **CZYSZCZENIE I KONSERWACJA**

1. Wyłącz urządzenie naciskając i przytrzymując przycisk Wł./Wył.  przez 2 sekundy.
2. Odłącz wtyczkę przewodu zasilającego z gniazda elektrycznego i pozostaw urządzenie do całkowitego ostygnięcia.
3. Przetrzyj powierzchnie urządzenia wilgotną szmatką.
4. Nałóż akcesorium do czyszczenia na wałek lokówki. Przesuń czyścik kilkakrotnie w górę i w dół aż do wyczyszczenia wałka lokówki.



5. Przechowuj lokówkę w bezpiecznym, suchym miejscu niedostępnym dla dzieci.

## PROBLEMY I ROZWIĄZANIA

PROBLEM	MOŻLIWA PRZYCZYNA	ROZWIĄZANIE
Urządzenie nie nagrzewa się.	Urządzenie nie zostało podłączone do zasilania i włączone.	Podłącz wtyczkę przewodu zasilającego do gniazda elektrycznego, następnie naciśnij i przytrzymaj przez 2 sekundy przycisk  , aby włączyć urządzenie.
Lokówka przypala włosy.	Zbyt wysoka temperatura wałka.	Za pomocą przycisku ustawienia temperatury, ustaw odpowiednią temperaturę wałka dla Twojego typu włosów.
	Przycisk nawijania został zwolniony zbyt szybko, brak końcowych sygnałów dźwiękowych.	1. Umieść włosy w komorze. 2. Naciśnij i przytrzymaj przycisk. Lokówka nawinie włosy na wałek. 3. Po usłyszeniu 3 wolnych i 3 szybkich sygnałów zwolnij przycisk i wyjmij powoli włosy z komory.
	Lokowanie włosów sztucznych - syntetycznych.	Należy lokować wyłącznie włosy naturalne.
Na wałku pozostają zabrudzenia.	Włosy nie zostały umyte przed lokowaniem.	Wyczyść wałek za pomocą czyścika wałka lokówki. Umyj i wysusz włosy przed rozpoczęciem lokowania.
Lokówka płacze i szarpie włosy.	Zbyt duże pasmo włosów w komorze nawijania.	Odmierz i wygładź pasmo włosów za pomocą rozdzielacza pasm włosów, następnie umieść w komorze nawijania.

## EKOLOGICZNA I PRZYJAZNA DLA ŚRODOWISKA UTYLIZACJA

To urządzenie jest oznaczone, zgodnie z Dyrektywą Parlamentu Europejskiego i Rady 2012/19/UE z dnia 4 lipca 2012 r. w sprawie zużytego sprzętu elektrycznego i elektronicznego (WEEE), symbolem przekreślonego kontenera na odpady:



Nie należy wyrzucać urządzeń oznaczonych tym symbolem, razem z odpadami domowymi.

Urządzenie należy zwrócić do lokalnego punktu przetwarzania i utylizacji odpadów lub skontaktować się z władzami miejskimi.

### MOŻESZ POMÓC CHRONIĆ ŚRODOWISKO!

Właściwe postępowanie ze użytym sprzętem elektrycznym i elektronicznym przyczynia się do uniknięcia szkodliwych dla zdrowia ludzi i środowiska naturalnego konsekwencji, wynikających z obecności składników niebezpiecznych oraz niewłaściwego składowania i przetwarzania takiego sprzętu.



## WARUNKI GWARANCJI DOTYCZĄCE LOKÓWKI

1. ART-DOM Sp. z o.o. z siedzibą w Łodzi (92-402) przy ul. Zakładowej 90/92 Numer Krajowego Rejestru Sądowego 0000354059 (Gwarant) gwarantuje, że zakupione urządzenie jest wolne od wad fizycznych. Gwarancja obejmuje tylko wady wynikające z przyczyn tkwiących w rzeczy sprzedanej (wady fabryczne).
2. Ujawniona wada zostanie usunięta na koszt Gwaranta w ciągu 14 dni od daty zgłoszenia uszkodzenia do serwisu autoryzowanego lub punktu sprzedaży.
3. W wyjątkowych przypadkach, np. konieczności sprowadzenia części zamiennych od producenta, termin naprawy może zostać wydłużony do 30 dni.
4. Okres gwarancji dla użytkownika wynosi 24 miesiące od daty wydania towaru.
5. Towar przeznaczony jest do używania wyłącznie w warunkach indywidualnego gospodarstwa domowego.
6. Gwarancja nie obejmuje:
  - a. uszkodzeń powstałych na skutek używania urządzenia niezgodnie z instrukcją obsługi,
  - b. uszkodzeń mechanicznych, chemicznych lub termicznych,
  - c. napraw i modyfikacji dokonanych przez firmy lub osoby nieposiadające autoryzacji producenta,
  - d. części z natury łatwo zużywalnych lub materiałów eksploatacyjnych takich jak: baterie, żarówki, bezpieczniki, filtry, pokrętła, półki, akcesoria,
  - e. instalacji, konserwacji, przeglądów, czyszczenia, odblokowania, usunięcia zanieczyszczeń oraz instruktażu.
7. O sposobie usunięcia wady decyduje Gwarant. Usunięcie potwierdzonej wady urządzenia nastąpi poprzez wykonanie naprawy gwarancyjnej lub wymianę urządzenia. Gwarant może dokonać naprawy, gdy kupujący żąda wymiany lub Gwarant może dokonać wymiany, gdy kupujący żąda naprawy, jeżeli doprowadzenie do zgodności towaru (urządzenia) zgodnie z udzieloną gwarancją w sposób wybrany przez kupującego jest niemożliwe albo wymagałoby nadmiernych kosztów dla Gwaranta. W szczególnie uzasadnionych wypadkach, jeżeli naprawa i wymiana są niemożliwe lub wymagałyby nadmiernych kosztów dla Gwaranta może on odmówić doprowadzenia towaru do zgodności z udzieloną gwarancją i zaproponować inny sposób załatwienia reklamacji z gwarancji.
8. Wymiany towaru dokonuje punkt sprzedaży, w którym towar został zakupiony (wymiana lub zwrot gotówki) lub autoryzowany punkt serwisowy, jeżeli dysponuje taką możliwością (wymiana). Zwracane urządzenie musi być kompletne, bez uszkodzeń mechanicznych. Niespełnienie tych warunków może spowodować nieuznanie gwarancji.
9. W przypadku braku zgodności towaru z umową sprzedaży, kupującemu z mocy prawa przysługują środki ochrony prawnej ze strony i na koszt sprzedawcy, a gwarancja nie ma wpływu na te środki ochrony prawnej.
10. Niniejsza gwarancja obowiązuje na terytorium Polski.
11. Warunkiem dokonania naprawy lub wymiany urządzenia w ramach gwarancji jest przedstawienie dowodu zakupu oraz użytkowanie towaru zgodnie z informacjami zawartymi w instrukcji obsługi.

**UWAGA:** Uszkodzenie lub usunięcie tabliczki znamionowej z urządzenia może spowodować nieuznanie gwarancji.

Cały czas udoskonalamy nasze produkty, dlatego mogą się one nieznacznie różnić od zdjęć przedstawionych na opakowaniu oraz w instrukcji obsługi.  
Przed przystąpieniem do użytkowania urządzenia przeczytaj instrukcję obsługi.

**ART-DOM Sp. z o.o., ul. Zakładowa 90/92, 92-402 Łódź. Numer Krajowego Rejestru Sądowego 0000354059.**

