

KitchenAid

5 CUP CORDLESS FOOD CHOPPER

5KFCB519
OWNER'S MANUAL

EN	Owner's Manual	2
DE	Bedienungsanleitung	12
FR	Le manuel d'utilisation	22
IT	Manuale del proprietario	33
NL	Gebruikershandleiding	43
ES	El manual del propietario	52
PT	Manual do proprietário	61
EL	Εγχειρίδιο Κατοχού	71
SV	Användarhandbok	81
NO	Brukerhåndbok	90
FI	Omistajan Opas	99
DA	Brugervejledning	107
IS	Notandahandbók	115
PL	Instrukcja Obsługi	124
CS	Uživatelská Příručka	133
TR	Kullanıcı Kilavuzu	142
UA	Посібник з експлуатації	151
AR	دليل المالك	1

PODSTAWOWE ZASADY BEZPIECZEŃSTWA

Bezpieczeństwo użytkownika tego urządzenia jest dla nas najważniejsze.

Dlatego w poniższej instrukcji przedstawiamy wiele istotnych informacji na ten temat. Należy czytać wszystkie zalecenia dotyczące bezpieczeństwa pracy i je przestrzegać.



Jest to znak symbolizujący zagrożenie.

Ostrzega przed potencjalnym zagrożeniem życia lub zdrowia.

Wszystkie informacje dotyczące bezpieczeństwa zawierają oprócz symbolu zagrożenia, także słowa: "NIEBEZPIECZEŃSTWO" i "UWAGA". Te słowa oznaczają, że:



istnieje zagrożenie dla życia lub możliwość okaleczenia, w przypadku niezastosowania się natychmiast do zaleceń instrukcji.



istnieje zagrożenie dla życia lub możliwość okaleczenia w przypadku nieprzestrzegania zaleceń instrukcji.

Wszystkie informacje dotyczące bezpieczeństwa, określają rodzaj potencjalnego zagrożenia, wskazują jak ograniczyć możliwość zranienia i informują, co może się wydarzyć, jeśli zalecenia instrukcji nie będą przestrzegane.

WAŻNE ŚRODKI OSTROŻNOŚCI

Podczas korzystania z urządzeń elektrycznych należy przestrzegać podstawowych środków ostrożności, w tym poniższych zasad:

1. Należy przeczytać wszystkie instrukcje. Niewłaściwe korzystanie z urządzenia może spowodować obrażenia ciała.
2. Aby zabezpieczyć się przed ryzykiem porażenia prądem elektryczny, nie należy zanurzać podstawy bezprzewodowego rozdrabniacza, ładowarki, przewodu ani wtyczki elektrycznej w wodzie ani innych płynach.

3. To urządzenie nie jest przeznaczone do użytku przez osoby (w tym dzieci) o ograniczonych zdolnościach fizycznych, sensorycznych czy umysłowych, a także niemające wiedzy i doświadczenia w użytkowaniu tego typu urządzeń, chyba że będą one uważnie nadzorowane i zostaną poinstruowane na temat korzystania z tego urządzenia przez osobę odpowiedzialną za ich bezpieczeństwo.
4. Użycie urządzenia przez dzieci lub w pobliżu dzieci wymaga ścisłego nadzoru.
5. Dzieci należy nadzorować, aby nie bawiły się urządzeniem.
6. Gdy urządzenie nie jest używane, a także przed zamontowaniem lub zdemontowaniem elementów oraz przed czyszczeniem, należy je wyłączyć (pozycja O). Aby odłączyć ładowarkę, należy chwycić wtyczkę i wyciągnąć ją z gniazdka. Zabrania się ciągnięcia za przewód.
7. Tylko na terenie Unii Europejskiej: Urządzenie nie powinno być używane przez dzieci. Urządzenie i jego przewód należy trzymać w miejscu niedostępnym dla dzieci. Czyszczenie oraz czynności konserwacyjne dostępne dla użytkownika nie powinny być wykonywane przez dzieci bez nadzoru.
8. Tylko na terenie Unii Europejskiej: Urządzenia mogą być obsługiwane przez osoby o ograniczonych zdolnościach fizycznych, sensorycznych czy umysłowych, a także osoby nie posiadające wiedzy lub doświadczenia w użytkowaniu tego typu urządzeń, o ile będą one nadzorowane lub zostaną poinstruowane odnośnie bezpiecznego korzystania z tego urządzenia oraz rozumieją zagrożenia z nim związane.
9. Nie dotykać elementów urządzenia będących w ruchu.
10. Urządzenie zawiera baterie, których nie można wymienić.
11. Zabrania się używania jakichkolwiek urządzeń oraz adapterów ładowarki, w których przewód lub wtyczka są uszkodzone, jeżeli nastąpiła awaria urządzenia, bądź jeżeli zostało ono upuszczone lub w jakikolwiek sposób uszkodzone. Aby uzyskać informacje na temat kontroli, naprawy lub regulacji urządzenia, należy skontaktować się z firmą KitchenAid, dzwoniąc pod numer telefonu działu obsługi klienta.
12. Stosowanie akcesoriów i przystawek niezalecanych lub niesprzedawanych przez KitchenAid może doprowadzić do pożaru, porażenia prądem lub obrażeń ciała.
13. Zabrania się używania urządzenia na wolnym powietrzu.

14. Nie należy pozostawiać przewodu zasilającego zwisającego z krawędzi stołu lub blatu.
15. Aby ograniczyć ryzyko poważnych obrażeń ciała osób oraz uszkodzenia bezprzewodowego rozdrabniacza do żywności, nie wolno zbliżać dłoni ani przyborów kuchennych do ostrza tnącego w trakcie siekania żywności. Skrobaczki można używać tylko wtedy, gdy bezprzewodowy rozdrabniacz do żywności nie pracuje.
16. Noże są bardzo ostre. Należy zachować ostrożność podczas korzystania z ostrych noży, opróżniania kielicha i czyszczenia.
17. Aby zmniejszyć ryzyko obrażeń ciała, nigdy nie należy zakładać ostrza tnącego na podstawę bez uprzedniego zainstalowania miski na właściwym miejscu.
18. Jeżeli kabel zasilający jest uszkodzony, należy go wymienić na specjalny kabel lub zestaw dostępny w firmie KitchenAid lub w autoryzowanym serwisie.
19. Przed uruchomieniem bezprzewodowego rozdrabniacza do żywności należy upewnić się, czy pokrywa jest prawidłowo zablokowana na miejscu.
20. Zabrania się podejmowania prób pokonania mechanizmu blokady pokrywy.
21. Zabrania się używania kabli przedłużających. Podłączać ładowarkę bezpośrednio do gniazdka elektrycznego.
22. **OSTRZEŻENIE:** Do ładowania baterii należy używać wyłącznie odłączanego zasilacza dołączonego do urządzenia. Nie należy używać tej ładowarki z żadnym innym produktem. Nie należy także ładować tego urządzenia żadną inną ładowarką.
23. Nie należy spalać urządzenia, nawet jeśli jest poważnie uszkodzone. Pod wpływem wysokiej temperatury baterie mogą eksplodować.
24. Przed przystąpieniem do zdejmowania lub zakładania części, a także przed czyszczeniem urządzenia należy poczekać, aż całkowicie ostygnie.
25. Instrukcje dotyczące czyszczenia powierzchni wchodzących w kontakt z żywnością podano w sekcji „Konserwacja i czyszczenie”.

26. Omawiane urządzenie jest przeznaczone do użytku domowego oraz w podobnych zastosowaniach, takich jak:
- pomieszczenia socjalne w sklepach, biurach i innych miejscach pracy;
 - budynki gospodarskie;
 - przez klientów w hotelach, motelach i innych miejscach zamieszkania;
 - miejsca oferujące noclegi i wyżywienie.
27. Zachować ostrożność podczas wlewania gorących płynów do bezprzewodowego rozdrabniacza do żywności, ponieważ mogą one wytrysnąć na zewnątrz urządzenia pod wpływem nagłego parowania.

NINIEJSZE INSTRUKCJE NALEŻY ZACHOWAĆ

Szczegółowe informacje na temat produktu, instrukcje oraz filmy, w tym informacje dotyczące gwarancji, można znaleźć na stronie **www.KitchenAid.pl** lub **www.KitchenAid.eu**. Może to pomóc uniknąć kontaktu z serwisem. Aby otrzymać bezpłatną, drukowaną kopię informacji dostępnych w Internecie, zadzwoń pod numer **00 800 381 040 26**.

WYMAGANIA DOTYCZĄCE ZASILANIA ELEKTRYCZNEGO

Ładowarka:

Napięcie: 220–240 V~

Częstotliwość: 50-60 Hz

Bezprzewodowy rozdrabniacz:

Napięcie: 12 V

UWAGA: jeśli wtyczka nie pasuje do kontaktu, należy skonsultować się z wykwalifikowanym elektrykiem. Nie należy w żadnym wypadku samodzielnie zmieniać wtyczki.

UTYLIZACJA URZĄDZEŃ ZASILANYCH BATERIĄ LITOWO-JONOWĄ

Produkty zasilane baterią litowo-jonową zawsze należy utylizować zgodnie z przepisami krajowymi oraz lokalnymi. Aby uzyskać informacje dotyczące recyklingu w danej okolicy, należy skontaktować się z agencją ds. recyklingu.

START

PRZED PIERWSZYM UŻYCIEM

1. Należy naładować baterię do momentu, gdy wskaźnik stanu baterii zmieni kolor na zielony.
2. Wyczyścić wszystkie części (patrz rozdział „Konserwacja i czyszczenie”).

3. Usuń wszystkie elementy opakowania.

WSKAŹNIK BATERII

WSKAŹNIK BATERII	WSKAŹNIK BATERII W %	PEŁNE NAŁADOWA- NIE*	SZYBKIE ŁADOWANIE**
Zielony	Od 30% do 100%	40 cebul	11 cebul
Żółty	Od 15% do 30% (należy rozważyć ładowanie)		
Czerwony	Poniżej 15% (ładowanie będzie konieczne w najbliższym czasie)		

*Pełne naładowanie:

Bezprzewodowy rozdrabniacz do żywności naładuje się w pełni w 2 godziny. Wskaźnik baterii pulsuje podczas ładowania, a po pełnym naładowaniu przestaje pulsować i świeci się na zielono. Bezprzewodowy rozdrabniacz do żywności może posiekać ok. 40 cebul (ważących ok. 90-110 gramów każda), jeżeli przestrzegane są zalecenia dotyczące konserwacji baterii.

**Szybkie ładowanie:

Szybkie ładowanie bezprzewodowego rozdrabniacza do żywności zajmuje 10 minut. Bezprzewodowy rozdrabniacz żywności może posiekać ok. 11 cebuli (ważących ok. 90-110 gramów każda) po jednym szybkim ładowaniu, jeżeli przestrzegane są zalecenia dotyczące konserwacji baterii.

UWAGA: baterię należy naładować, gdy wskaźnik statusu naładowania jest żółty.

UWAGA: z bezprzewodowego rozdrabniacza do żywności najlepiej korzystać w temperaturze pokojowej.

SUGEROWANE ARTYKUŁY SPOŻYWCZE – OSTRZE UNIWERSALNE

JEDZENIE	ILOŚĆ	PRZYGOTOWANIE	PRE- DKO- ŚĆ	PULSACJA***
Wołowina	317 g	Pokroić w kostki 2,5 cm	Wyso- ka	Szybkie pulsowanie od 10 do 15 razy
Chleb, ciastka lub krakersy	maks. 4 szklanki	Chleb, krakersy lub ciastka należy wcześniej połamać na kawałki, które zmieszczą się w misie.	Wyso- ka	Szybkie pulsowanie od 20 do 30 razy
Gotowane warzywa i owoce	maks. 2,5 szklanki	Pokroić w kostki 2,5 cm	Wyso- ka	Szybkie pulsowanie od 10 do 15 razy

***Ustawienia przetwarzania są przybliżone. Dokładne ustawienia mogą różnić się w zależności od jakości żywności i pożądanej grubości kawałków.

JEDZENIE	ILOŚĆ	PRZYGOTOWANIE	PRĘDKOŚĆ	PULSACJA***
Zioła i przyprawy	maks. 4 szklanki	Dodać zioła i przyprawy tak jak są. Przygotowanie nie jest wymagane.	Wysoka	Szybkie pulsowanie od 20 do 30 razy
Orzechy	maks. 2,5 szklanki	Umieścić w urządzeniu całe orzechy	Wysoka	Szybkie pulsowanie od 15 do 20 razy
Surowe owoce i warzywa	maks. 3 szklanki	Pokroić w kostki 2,5 cm	Wysoka	Szybkie pulsowanie od 6 do 10 razy

PORADA: szybkie pulsowanie polega na cyklach jednosekundowego uruchomienia i wyłączenia urządzenia.

TABELA ZALECANYCH ZASTOSOWAŃ AKCESORIUM DO UBIJANIA

Aksesorium do ubijania może służyć do spieniania jajek, białek jajek, gęstej śmietany, majonezu itp. Aby ułatwić sobie przygotowanie majonezu lub dressingów, należy posłużyć się miseczką dozującą i wylewką.

SUGEROWANA ŻYWNOSĆ	PRZYGOTOWANIE ŻYWNOSCI	ILOŚĆ	CZAS PRZYGOTOWANIA	USTAWIENIE
Jajka i białka jajek	Wyjąć jajka ze skorupki, oddzielić żółtka od białek, jeżeli to konieczne. Użyć 1/8 łyżki stołowej śmietany lub sosu tatarskiego na każde jajko.	Maks. 420 ml (1,5 filiżanki)	60 sekund	Prędkość 1
Gęsta śmietana	Dodać śmietanę i żądane aromaty do dzieży roboczej.	Maks. 240 ml (1 filiżanka)	30 sekund	Prędkość 2
Emulsje (majonezy, aioli, dressingi do sałatek)	Dodać składniki do dzieży roboczej. Dodać oleje w czasie mieszania, korzystając z miseczki dozującej.	Maks. 350 ml (1,5 filiżanki)	60 sekund	Prędkość 2

PORADA: nie używaj trzepaczki w sposób ciągły dłużej niż 60 sekund.

ŁADOWANIE BATERII

1. Najpierw należy ustawić przełącznik prędkości na pozycję wyłączoną (O). Następnie wsadzić wtyk ładowarki do portu ładowania.
2. Podłączyć ładowarkę do uziemionego gniazdka.

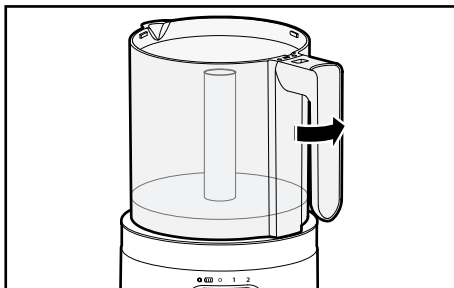
***Ustawienia przetwarzania są przybliżone. Dokładne ustawienia mogą różnić się w zależności od jakości żywności i pożądanej grubości kawałków.

3. Wskaźnik statusu baterii pulsuje podczas ładowania. Po 2 godzinach bateria będzie w pełni naładowana, a wskaźnik zaświeci się jednolitym zielonym kolorem.

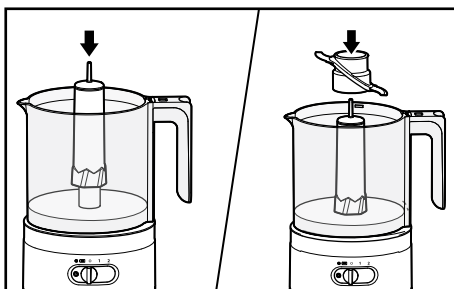
UŻYTKOWANIE PRODUKTU

WAŻNE: przed użyciem należy upewnić się, że bezprzewodowy rozdrabniacz do żywności jest naładowany.

1. Przed podłączeniem lub odłączeniem jakichkolwiek części należy sprawdzić, czy przełącznik prędkości znajduje się w pozycji wyłączonej (0).
2. Przetrzymać uchwyt, ustawiając go z przodu podstawy. Przekręcić i zablokować dźwiegę w otworach na podstawie.



3. Obrócić i opuścić na środek dna miski adapter napędu, a następnie uniwersalne ostrze lub opcjonalne akcesorium do ubijania.



UWAGA: rozdrabniacz do żywności będzie działał z zainstalowanym ostrzem albo akcesorium do ubijania, ale nie z obydwooma tymi elementami na raz. Nie należy używać obydwu akcesoriów w tym samym czasie.

4. Dodać składniki do miski. Umieścić pokrywę na misie. Przekręcić w lewo i zablokować na swoim miejscu. Pokrywa jest blokowana na swoim miejscu poprzez zatrzaśnięcie.
5. Przesunąć przełącznik prędkości na pożądane ustawienie (1 lub 2).

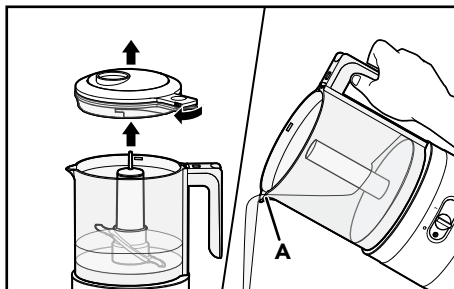
Aby rozpocząć, naciśnij przycisk Pulse/On znajdujący się na górze uchwytu.

WAŻNE: aby bezprzewodowy rozdrabniacz do żywności mógł działać, misa robocza i pokrywa muszą być zablokowane na miejscu.

Miseczka dozująca pozwala na wygodne dodawanie płynnych składników podczas przygotowywania dressingów, majonezów, sosów itp. Wylewka ułatwia podawanie.

6. Aby siekać na grubo, należy krótko naciskać i zwalniać przycisk włączania/pulsacji aż do uzyskania żądanych rezultatów.
7. Powoli wlewać płyny (takie jak olej) do miseczki dozującej. Płyn zostanie skutecznie i dokładnie wymieszany ze składnikami podczas ich wirowania wewnątrz miski.

8. Po zakończeniu przetwarzania żywności zdjąć pokrywę i wyjąć ostrze, aby użyć wylewki.



A. Dziobek do nalewania

KONSERWACJA I CZYSZCZENIE

WAŻNE: przed przystąpieniem do zdejmowania lub zakładania części, a także przed czyszczeniem urządzenia należy poczekać, aż całkowicie ostygnie. Należy sprawdzić, czy przełącznik prędkości znajduje się na pozycji wyłączonej (0).

1. Zdjąć pokrywę, uniwersalne ostrze i adapter napędowy. Mocno przytrzymać podstawę. Przekręcić i podnieść misę, aby odblokować podstawę.
2. **Części, które można myć w zmywarce, umieszczając na górnej półce:** Dzieża, pokrywka, akcesorium do ubijania, adapter napędowy i ostrze wielofunkcyjne.
3. Wytrzeć podstawę wilgotną ściereczką. Nie zanurzać podstawy w wodzie.

UWAGA: można stosować łagodny płyn do naczyń, nie stosować agresywnych środków myjących.

UWAGA: po oczyszczeniu bezprzewodowego rozdrabniacza do żywności należy go zawsze ponownie zmontować, co zapewnia wygodę przechowywania.

PORADA: do przechowywania produktu można wykorzystać futerał bezprzewodowego rozdrabniacza do żywności.

UTYLIZACJA ODPADÓW SPRZĘTU ELEKTRYCZNEGO

UTYLIZACJA OPAKOWANIA

Materiał, z którego wykonano opakowanie, nadaje się do recyklingu i jest oznaczony odpowiednim symbolem ♻️. Poszczególne części opakowania muszą zostać zutylistowane w sposób odpowiedzialny i zgodny z lokalnymi przepisami dotyczącymi utylizacji odpadów.

RECYKLING PRODUKTU

- Urządzenie to jest oznaczone zgodnie z prawem obowiązującym w UE i Wielkiej Brytanii – dyrektywą w sprawie utylizacji odpadów sprzętu elektrycznego i elektronicznego (WEEE).
- Zapewniając właściwą utylizację tego urządzenia, przyczyniamy się do ochrony naturalnego środowiska a tym samym poprawy stanu zdrowia człowieka oraz jakości jego życia.
- Symbol ♻️ umieszczony na urządzeniu lub towarzyszącej mu dokumentacji oznacza, że urządzenia nie należy traktować jak odpady komunalne, lecz musi zostać oddany do odpowiedniego punktu zbiórki urządzeń elektrycznych i elektronicznych w celu recyklingu.

W celu uzyskania dokładniejszych informacji na ten temat oraz odzyskiwania surowców wtórnych i recyklingu tego urządzenia należy kontaktować się z Państwową Inspekcją Ochrony Środowiska lub miejscowym przedsiębiorstwem wywozu nieczystości.

DEKLARACJA ZGODNOŚCI

DLA UŻYTKOWNIKÓW W UNII EUROPEJSKIEJ

Urządzenie zostało zaprojektowane, wytworzone i dystrybuowane zgodnie z wymogami bezpieczeństwa zawartymi w dyrektywach: Dyrektywa niskonapięciowa 2014/35/UE, dyrektywa kompatybilności elektromagnetycznej 2014/30/UE, dyrektywa w sprawie ekoprojektu 2009/125/EWG, dyrektywa RoHS 2011/65/UE i poprawki do nich.

WARUNKI GWARANCJI KITCHENAID („GWARANCJA”)

KitchenAid Europa, Inc., Nijverheidslaan 3, Box 5, 1853 Strombeek-Bever, Belgia („Gwarant”) zapewnia użytkownikowi końcowemu, czyli Klientowi, prawo do Gwarancji na poniższych warunkach.

Gwarancja jest stosowana dodatkowo i nie wyklucza, nie ogranicza i nie zawieszają ustawowych praw gwarancyjnych użytkownika końcowego wynikających z postanowień ustawowej gwarancji dotyczących defektów sprzedawanego przedmiotu, ani nie wpływa na nie w żaden sposób.

1. ZAKRES I WARUNKI GWARANCJI

- a) Gwarant obejmuje Gwarancją produkty wymienione w Sekcji 1.b), które klient zakupił od sprzedawcy bądź firmy należącej do KitchenAid-Group i znajdującej się na terenie Europejskiego Obszaru Gospodarczego, Moldawii, Czarnogóry, Rosji, Szwajcarii lub Turcji.
- b) Okres obowiązywania Gwarancji zależy od zakupionego produktu i jest następujący:

Dwa lata pełnej gwarancji od daty zakupu.

- c) Okres gwarancji rozpoczyna się w dniu zakupu, tj. w dniu, w którym klient zakupił produkt u sprzedawcy lub w firmie należącej do KitchenAid-Group.
- d) Gwarancja dotyczy produktu pozbawionego wad ukrytych.
- e) Gwarant świadczy dla klienta poniższe usługi w ramach niniejszej Gwarancji, według uznania Gwaranta, w przypadku pojawienia się wady w okresie obowiązywania Gwarancji:
 - naprawę wadliwego produktu bądź jego części; lub
 - wymianę wadliwego produktu bądź jego części. Jeśli produkt nie jest już dostępny, Gwarant ma obowiązek wymienić produkt na model o takiej samej lub wyższej wartości.
- f) W przypadku, gdy klient chce zgłosić roszczenie w ramach Gwarancji, musi skontaktować się z centrum obsługi KitchenAid w danym kraju wymienionym na stronie www.kitchenaid.pl

(numer telefonu: 22 812 56 64) lub bezpośrednio z Gwarantem, pisząc na adres KitchenAid Europa, Inc. Nijverheidslaan 3, Box 5, 1853 Strombeek-Bever, Belgia.

- g) Koszt naprawy, łącznie z wymienionymi częściami, oraz koszty wysyłki produktu pozbawionego wad ukrytych lub jego części, ponosi Gwarant. Gwarant ponosi również koszty wysyłki za zwrot wadliwego produktu lub części produktu, jeżeli Gwarant lub centrum obsługi KitchenAid w danym kraju zażądał zwrotu wadliwego produktu lub części produktu, o ile nie obejmuje to okoliczności, w których wadę należy usunąć w miejscu, w którym produkt znajdował się w momencie jej ujawnienia.
- h) Gwarant odpowiada na roszczenie klienta i wykonuje swoje zobowiązania nie później niż [...]

2. OGRANICZENIA GWARANCJI

- a) Gwarancja ma zastosowanie wyłącznie do produktów wykorzystywanych do celów prywatnych, a nie do celów zawodowych lub komercyjnych.
- b) Gwarancja nie ma zastosowania w przypadku normalnego zużycia, nieprawidłowego lub niewłaściwego użytkowania produktu, nieprzestrzegania instrukcji obsługi, używania produktu przy nieprawidłowym napięciu elektrycznym, montażu i eksploatacji z naruszeniem obowiązujących przepisów elektrycznych oraz używania siły (np. uderzenia).
- c) Gwarancja nie obowiązuje, jeżeli produkt został zmodyfikowany lub przekształcony, np. z produktów 120 V na produkty 220–240 V.

Po upływie okresu Gwarancji lub w przypadku produktów, które nie są objęte niniejszą Gwarancją, centra obsługi KitchenAid są nadal dostępne dla klienta końcowego w celu uzyskania informacji i odpowiedzi na pytania. Więcej informacji można również znaleźć na naszej stronie internetowej: www.kitchenaid.eu

REJESTRACJA PRODUKTU

Zarejestruj swoje urządzenie KitchenAid na stronie: <http://www.kitchenaid.eu/register>



KitchenAid

©2022 All rights reserved.