

revamp
REVAMP

Professional



**LIBERATE
CORDLESS**

CERAMIC COMPACT STRAIGHTENER

ST-1700

CECHY:




1. Pływające płytki ceramiczne
2. Oznaczenie Uwaga gorące
3. Cyfrowy wyświetlacz temperatury
4. Przycisk zasilania
5. Przycisk regulacji temperatury
6. Cyfrowy wyświetlacz baterii
7. Bezpieczna blokada podróżna
8. Odporne na ciepło etui podróżne
9. Adapter UK UE

PROSTOWNICA LIBERATE

Prostownica Liberate Cordless została specjalnie zaprojektowana, aby zapewnić Ci swobodę zawsze i wszędzie gdzie tego potrzebujesz, bez uszczerbku dla wydajności. Uzyskaj 30 minut bezprzewodowej stylizacji (dla typowego użytkownika) dzięki najnowszej technologii akumulatorów litowo-jonowych. Zaawansowana inteligentna kontrola temperatury, która reguluje temperaturę 100 razy na sekundę działając łącznie z optymalnymi ustawieniami rodzaju włosów minimalizuje ryzyko uszkodzenia włosów.

Super gładkie, pływające płytki jonowe sprawią, że Twoje włosy będą wyjątkowo gładkie i nie będą się elektryzować oraz uzyskasz rezultat godny salonu, niezależnie od tego, czy używasz nowej prostownicy Liberate Cordless do prostowania lub kręcenia włosów.

Zabierz swoją prostownicę Liberate Cordless w dowolne miejsce, korzystając z blokady  podróżnej „On the go”, która zamknie płytki razem, dzięki czemu możesz zabrać ze sobą prostownicę w dowolne miejsce.

Inteligentny system wskaźnika poziomu baterii, wskazuje poziom naładowania - można ją w pełni naładować w ok. 3 godziny.

PROGLOSS™ SUPER WYGŁADZAJĄCE OLEJKI

Każdy produkt z serii produktów do pielęgnacji włosów Revamp zawiera OLEJKI PROGLOSS™ SUPER SMOOTH - wzbogacone arganem, keratyną i kokosem dla maksymalnej gładkości i połysku

INSTRUKCJA UŻYCIA

- Przed użyciem upewnij się, że włosy są czyste, suche i niesplątane.
- Dla dodatkowej ochrony zastosuj spray chroniący przed wysoką temperaturą.
- Podziel włosy przed stylizacją. Najpierw stylizuj dolne warstwy.
- Podłącz produkt do źródła zasilania 220-240 V.
- Proszę odblokować płytki prostownicy  przed użyciem.
- Włącz za pomocą przycisku zasilania, a następnie naciśnij przycisk temperatury, aby wybrać żądaną temperaturę. Domyślna temperatura po włączeniu produktu to 180°C. Dostępne są 3 ustawienia temperatury 160°C, 180°C, 210°C wskazywane przez białą diodę LED w zależności od wybranej temperatury. Biała dioda LED wskazująca wybraną temperaturę będzie się stopniowo zmieniać w miarę naciskania przycisku temperatury.
- REVAMP zaleca rozpoczęcie od najniższego ustawienia przy pierwszym użyciu i zwiększenie temperatury aż do uzyskania pożądanego rezultatu. Jeśli masz cienkie, delikatne włosy, użyj niższego ustawienia grzania. Jeśli masz grube lub wysoko porowate włosy, użyj wyższych ustawień temperatury.
- Wyświetlacz temperatury będzie migał do momentu osiągnięcia przez prostownicę żądanej temperatury. Gdy temperatura zostanie osiągnięta, zaświeci się biała dioda LED.
- Pracując na jednej sekcji na raz, poprowadź prostownicę przez całą długość włosów od nasady aż po końce, bez zatrzymywania się. Użyj grzebienia podczas prostowania, aby uzyskać równomierne dokładniejsze wyniki.
- Powtórz ten proces na całej głowie, pozwalając włosom ostygnąć przed rozczesaniem.
- Po użyciu prostownicy wyłącz ją, wyjmij wtyczkę z gniazdka, umieść na powierzchni odpornej na wysoką temperaturę i pozostaw do ostygnięcia przed schowaniem
- Aby zapewnić dodatkowe bezpieczeństwo i łatwość przechowywania, zablokuj płytki razem i umieść urządzenie w etui podróżnym, jak pokazano w sekcji Cechy. Pozwól prostownicy schłodzić się przed włożeniem do odpornego na ciepło etui podróżnego.
- **WAŻNE!** Podczas używania prostownicy należy uważać, aby nie umieszczać jej zbyt blisko twarzy, uszu, szyi lub skóry głowy.

Śledź nas na www.revamphair.com, aby uzyskać najnowsze wskazówki i porady dotyczące włosów.

Uwaga:

- Prostowanie powtórz maksymalnie dwa razy na sekcję aby uniknąć uszkodzeń włosów.
- Jest to produkt o wysokiej wydajności, unikaj częstego używania, aby zapobiec uszkodzeniu włosów.
- Regularne stosowanie produktów do stylizacji może z czasem uszkodzić powłokę urządzenia.
- Nie rysuj powierzchni produktu, ponieważ pogorszy to jego skuteczność
- Podczas nagrzewania, podczas użytkowania i chłodzenia położyć na macie żaroodpornej REVAMP. Trzymać tylko z koniec rękojeści.
- Produkt podczas pracy nagrzewa się do bardzo wysokiej temperatury, prosimy o

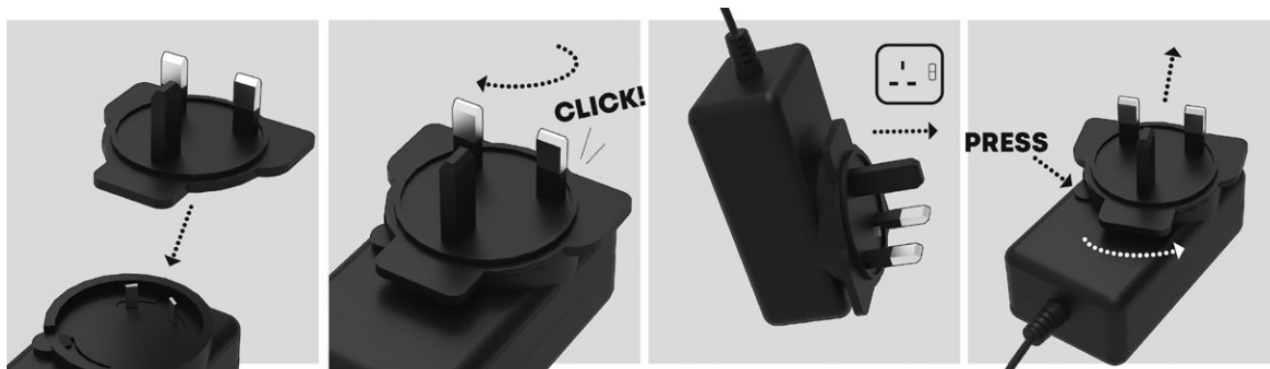
ostrożność podczas używania. Upewnij się, że trzymasz się z dala od skóry głowy i twarzy, aby uniknąć poparzeń.

ŁADOWANIE BEZPRZEWODOWEJ PROSTOWNICY LIBERATE

Musisz ponownie naładować prostownicę Liberate Cordless, gdy wyczerpie się ona podczas używania

Adapter UK/EU znajduje się w pudełku z prostownicą. Czas ładowania powinien wynieść ok. 3 godziny od 0% i pozwolić na użycie prostownicy przez około 30 minut w zależności od wybranej temperatury

Postępuj zgodnie z instrukcjami przedstawionymi poniżej, aby użyć adaptera i kabla ładującego:



Podczas ładowania niebieska dioda LED prostownicy wskazuje poziom naładowania baterii

urządzenie, będzie migać powoli i ciągle. Na prostownicy znajdują się 4 niebieskie diody LED, które wskazują poziom naładowania baterii.

Pierwsza lampka LED	od 0% do 25%
Druga lampka LED	od 25% do 50%
Trzecia lampka LED	od 50% do 75%
Czwarta lampka LED	od 75% do 100%

Gdy niebieskie światło LED stanie się statyczne, oznacza to, że akumulator jest naładowany do wymaganego poziomu wskazanego powyżej.

Uwaga:

Ostrzeżenie: Jeśli białe diody LED temperatury migają jednocześnie przez około 25 sekund oznacza to, że urządzenie jest uszkodzone. Jeśli tak się stanie, przestań ładować i wyjmij zasilacz z sieci i skontaktuj się z naszym Centrum Obsługi Klienta w celu uzyskania dalszych informacji.

CZYSZCZENIE I KONSERWACJA

- Wyłącz urządzenie i pozwól mu całkowicie ostygnąć przed czyszczeniem.
- Przetrzyj wszystkie powierzchnie miękką wilgotną ściereczką. Nie używaj ostrych materiałów ściernych ani środków czyszczących.
- Nie zanurzaj urządzenia w wodzie lub innej cieczy.
- Przed ponownym użyciem upewnij się, że wszystkie części zostały dokładnie wysuszone miękkim ręcznikiem.

- Przechowywać w chłodnym, suchym miejscu.

WAŻNE ZASADY BEZPIECZEŃSTWA

• To urządzenie może być używane przez dzieci w wieku od 16 lat. Osoby o ograniczonych zdolnościach fizycznych, sensorycznych lub umysłowych nie powinny używać tego produktu. Osoby z brakiem doświadczenia i wiedzy mogą korzystać z produktu, jeśli zostały nadzorowane/poinstruowane i rozumieją związane z tym zagrożenia. Dzieciom nie wolno bawić się urządzeniem. Czyszczenie i konserwacja użytkownika nie mogą być wykonywane przez dzieci, chyba mają więcej niż 16 lat i są nadzorowane. Ryzyko poparzenia – trzymaj urządzenie z dala od zasięgu dzieci poniżej 16 roku życia podczas użytkowania i stygnięcia.

- **OSTRZEŻENIE:** Ta powierzchnia będzie gorąca podczas pracy:



- **OSTRZEŻENIE:** Zawsze upewnij się, że używane napięcie odpowiada napięciu podanemu na zasilacza przed podłączeniem go do gniazdka sieciowego.
- **OSTRZEŻENIE:** Tego urządzenia nie wolno wносить do łazienki. Nie należy go używać w pobliżu wanien, umywalk lub innych naczyń zawierających wodę.
- To urządzenie nie może być używane na zewnątrz.
- Odłącz urządzenie, gdy nie ładuje się.
- Nie używaj urządzenia, gdy jesteś senny lub śpisz.
- Nie pozostawiaj włączonego urządzenia bez nadzoru
- Nie kłóść urządzenia, gdy jest włączone.
- Nie obsługuj mokrymi rękoma.
- Nie stawiać urządzenia na miękkich meblach ani materiałach, np. dywan, pościel, ręczniki, dywaniki itp.
- Nie używaj urządzenia w miejscach, gdzie używane są produkty w aerozolu (sprayu) lub jest podawany tlen.
- Nie pozwól, aby kabel ładujący zwisał z krawędzi stołu lub blatu ani nie pozwól, aby miał kontakt z jakimikolwiek gorącymi powierzchniami.
- Nie przenosić urządzenia trzymając za kabel ładujący.
- Nie owijaj kabla ładującego wokół urządzenia. Regularnie sprawdzaj przewód pod kątem jakichkolwiek oznak uszkodzenia.
- Jeśli obudowa zasilacza, przewód zasilacza lub kabel USB do ładowania ulegną uszkodzeniu, natychmiast przerwij użytkowanie i uzyskaj zamienny adapter lub kabel do ładowania USB.
- Nie używaj urządzenia, jeśli jest uszkodzone lub działa nieprawidłowo.
- Nie używaj nasadek innych niż dostarczone z tym produktem.
- **Nie rozbieraj urządzenia. Wewnątrz nie ma części podlegających serwisowaniu.**

- Pozwól urządzeniu ostygnąć przed czyszczeniem i przechowywaniem.
- To urządzenie zawiera baterie, które mogą być wymieniane wyłącznie przez wykwalifikowany personel.
- To urządzenie zawiera baterie, których nie można wymieniać.

WAŻNE ZABEZPIECZENIA – AKUMULATOR

- OSTRZEŻENIE: Do ładowania akumulatora należy używać wyłącznie dołączanego zasilacza z tym urządzeniem (nr modelu: GQ12-120100-AX).
- OSTRZEŻENIE: Proszę używać tylko zasilacza o maksymalnym napięciu **wyjściowym 5V**. W przeciwnym razie urządzenie nie ładuje się z powodu ochrony przed przepięciami.

3 LATA GWARANCJI

FKA Brands Ltd gwarantuje, że ten produkt jest wolny od wad materiałowych i wykonawczych przez określony czas **3 lat** od daty zakupu, z wyjątkiem przypadków opisanych poniżej. Gwarancja tego produkt FKA Brands Ltd nie obejmuje uszkodzeń spowodowanych niewłaściwym użytkowaniem lub nadużyciem; wypadkiem; dodaniem nieautoryzowanego akcesorium; modyfikacją produktu; lub przez jakiegokolwiek inne warunki, które są poza kontrolą FKA Brands Ltd. Niniejsza gwarancja jest skuteczna tylko wtedy, gdy produkt jest zakupiony i eksploatowany w Wielkiej Brytanii / UE. Produkt wymagający modyfikacji lub dostosowania aby umożliwić jego działanie w dowolnym innym kraju niż kraj, dla którego została zaprojektowany, wyprodukowany, zatwierdzony i/lub autoryzowany, lub naprawy produktów uszkodzonych przez modyfikacje nie są objęte niniejszą gwarancją. FKA Brands Ltd nie ponosi odpowiedzialności za wszelkiego rodzaju szkody przypadkowe, wtórne lub specjalne.

Aby uzyskać serwis gwarancyjny na swój produkt, zwróć produkt do lokalnego serwisu centrum wraz z paragonem sprzedaży z datą (jako dowód zakupu). Po otrzymaniu FKA Brands Ltd naprawi lub wymieni, odpowiednio, Twój produkt i zwróci go Tobie, bez dodatkowych kosztów. Gwarancja jest realizowane wyłącznie za pośrednictwem centrum serwisowego. Serwis tego produktu przez kogokolwiek innego niż centrum serwisowe unieważnia gwarancję. Niniejsza gwarancja nie ma wpływu na Twoje prawa ustawowe. Lokalne centrum serwisowe można znaleźć na stronie www.revamphair.com/servicecentres

Telefon: 0044(0)1473874016

E-mail: csupport@revamphair.com

Wyjaśnienie WEEE



To oznaczenie oznacza, że tego produktu nie należy wyrzucać razem z innymi gospodarstwami domowymi odpadów w całej UE. Aby zapobiec możliwym szkodom dla środowiska lub zdrowia ludzi z niekontrolowanego usuwania odpadów, poddaj je recyklingowi w sposób odpowiedzialny, aby promować zrównoważone ponowne wykorzystanie zasobów materialnych. Aby zwrócić używane urządzenie, skorzystaj z systemów zwrotu i

zbiórki lub skontaktuj się ze sprzedawcą, u którego znajdował się produkt zakupione. Mogą zabrać ten produkt do bezpiecznego dla środowiska recyklingu.

Wymiana baterii

Twój produkt zawiera akumulator, który został zaprojektowany na cały okres eksploatacji produktu. W

mało prawdopodobnym przypadku konieczności wymiany baterii, prosimy o kontakt z Klientem

Serwisów, które udzielą szczegółowych informacji na temat wymiany baterii gwarancyjnej i pogwarancyjnej praca.

Dyrektywa dotycząca baterii



Ten symbol oznacza, że baterii nie wolno wyrzucać wraz z odpadami domowymi

zawierają substancje, które mogą być szkodliwe dla środowiska i zdrowia.

Prosimy o wyrzucanie baterii w wyznaczonych punktach zbiórki.