



# **ŁODÓWKA PRZENOŚNA KOMPRESOROWA DX30 PISTACHIO**

**z ADAPTEREM BATERII SC/SX**

**INSTRUKCJA OBSŁUGI**

Instrukcja obsługi  
dostępna również na:  
User manual  
also available at:  
Bedienungsanleitung  
erhältlich auch bei:



## 1. Objaśnienie symboli



Urządzenie napełnione jest palnym czynnikiem chłodniczym R600a.



Ważne informacje dotyczące obsługi i konserwacji. Nieprzestrzeganie może spowodować zagrożenie utraty życia, zdrowia lub zniszczenia mienia.



Przed użyciem urządzenia należy najpierw dokładnie zapoznać się z instrukcją obsługi.



Wskazówki oraz informacje uzupełniające.



**Przed uruchomieniem urządzenia należy uważnie przeczytać niniejszą instrukcję. Instrukcję należy zachować. Producent nie odpowiada za szkody powstałe w wyniku użytkowania niezgodnego z przeznaczeniem lub niewłaściwej obsługi.**

**Ostrzeżenia i ważne informacje o bezpieczeństwie zawarte w niniejszej instrukcji nie obejmują wszystkich możliwych warunków ani sytuacji, które mogą mieć miejsce. Odpowiedzialność za ostrożne i rozważne postępowanie z urządzeniem podczas konserwacji i obsługi spoczywa na użytkowniku.**

**Zgłoszenia gwarancyjne prosimy wysyłać na adres mailowy: [pomoc@yolco.pl](mailto:pomoc@yolco.pl)**

**Kontaktując się z autoryzowanym centrum serwisowym, należy przygotować poniższe dane: informacje o modelu, numer seryjny. Informacje te można znaleźć na tabliczce znamionowej. Akcesoria, materiały eksploatacyjne oraz oryginalne części zamienne dostępne są pod adresem: [www.yolco.pl](http://www.yolco.pl). Zalecamy stosowanie oryginalnych części zamiennych.**

**Treść instrukcji obsługi może ulec zmianie bez powiadomienia. Najnowsza wersja zawsze dostępna pod adresem: [www.yolco.pl](http://www.yolco.pl)**

## 2. Informacje dotyczące bezpieczeństwa



- Niniejszy sprzęt może być użytkowany przez dzieci w wieku co najmniej 8 lat i przez osoby o obniżonych możliwościach fizycznych, umysłowych i osoby o braku doświadczenia i znajomości sprzętu, jeżeli zapewniony zostanie nadzór lub instruktaż odnośnie do użytkowania sprzętu w bezpieczny sposób, tak aby związane z tym zagrożenia były zrozumiałe. Dzieci nie powinny bawić się sprzętem. Dzieci bez nadzoru nie powinny wykonywać czyszczenia i konserwacji sprzętu.
- Dzieci od 3 do 8 lat mogą umieszczać produkty i wyjmować je z urządzenia chłodniczego.
- Zabrania się używania urządzenia i/lub jego przewodu zasilającego, gdy noszą ślady uszkodzeń. Jeżeli urządzenie lub jego przewód wymaga naprawy, należy skontaktować się z producentem, autoryzowanym serwisem lub inną wykwalifikowaną osobą. Samodzielne naprawy mogą spowodować poważne zagrożenia dla zdrowia lub życia.
- Ze względów bezpieczeństwa, wymianę oświetlenia LED (w wybranych modelach) należy zlecić producentowi lub autoryzowanemu serwisowi.
- Podczas ustawiania urządzenia należy upewnić się, że przewód zasilający nie jest uwięziony ani uszkodzony. Nie należy używać przedłużaczy lub rozgałęziaczy do podłączania urządzenia do zasilania. Nie należy umieszczać wielu przenośnych gniazdek elektrycznych ani przenośnych zasilaczy z tyłu urządzenia.
- Urządzenie należy podłączyć do źródła zasilania o bardzo niskim napięciu, zgodnym z danymi zawartymi w specyfikacji technicznej, wyłącznie za pomocą dołączonych przewodów zasilających. Zasilanie z gniazda sieciowego 100-240V wymaga podłączenia poprzez adapter AC/DC. Korzystanie

## 2. Informacje dotyczące bezpieczeństwa c.d.

ze źródła zasilania o nieprawidłowym napięciu może doprowadzić do uszkodzenia urządzenia lub wywołania pożaru.

- Gniazdo elektryczne musi być łatwo dostępne, aby w razie niebezpieczeństwa możliwe było szybkie odłączenie urządzenia od zasilania.
- Gniazdo elektryczne musi znajdować się poza obszarem odpowiadającym tylnej ściance urządzenia.
- Urządzenie należy odłączyć od zasilania po zakończeniu jego eksploatacji oraz przed czyszczeniem/konserwacją. Nie należy wyciągać wtyczki z gniazdka poprzez ciągnięcie za przewód zasilający. Może to spowodować jego uszkodzenie.
- Należy zapewnić swobodny przepływ powietrza wokół urządzenia. Minimalny odstęp między urządzeniem a innymi przedmiotami wynosi 10cm. Nie należy zasłaniać otworów wentylacyjnych, gdyż może to spowodować przegrzanie i uszkodzenie urządzenia.
- Urządzenie należy chronić przed zachlapaniem wodą oraz przed niekorzystnymi warunkami atmosferycznymi takimi jak deszcz. Nie należy zanurzać urządzenia w wodzie ani innym płynie. Urządzenie nie jest wodoodporne. W razie przypadkowego zalania urządzenia należy suchymi dłońmi odłączyć wtyczkę od źródła zasilania. Nie należy dotykać zalanego urządzenia aż do całkowitego wyschnięcia. Nie należy obsługiwać urządzenia mokrymi rękami.
- Nie należy użytkować lub przechowywać urządzenia w pobliżu otwartego ognia lub innych źródeł ciepła. Należy unikać ekspozycji urządzenia na długotrwałe bezpośrednie działanie promieni słonecznych.
- Urządzenia nie należy używać w środowisku o charakterze łatwopalnym, korozyjnym lub wybuchowym.
- Nie należy przechowywać w tym urządzeniu substancji żrących, zawierających rozpuszczalniki lub wybuchowych, takich jak puszki aerozolowe z palnym propelentem.
- Nie należy używać żadnych sprzętów elektrycznych wewnątrz urządzenia, za wyjątkiem tych zalecanych przez producenta.
- Nie należy używać żadnych urządzeń lub środków przyspieszających odmrażanie urządzenia, za wyjątkiem tych zalecanych przez producenta.
- Zabrania się napełniania komory wodą, lodem lub innymi płynami. Może to spowodować uszkodzenie urządzenia.
- W trakcie pracy urządzenia nie należy dotykać jego wnętrza. Istnieje ryzyko odmrożenia.
- W trakcie pracy i podczas przechowywania urządzenie powinno być ustawione poziomo na płaskiej i równej powierzchni.
- Nie należy przekraczać dopuszczalnego nachylenia urządzenia podczas pracy ciągłej (do 5°) i chwilowej (do 45°). Przekroczenie maksymalnego dopuszczalnego nachylenia może spowodować uszkodzenie urządzenia.
- Układ chłodzenia urządzenia zawiera palny czynnik chłodniczy R600a. Izolacja urządzenia zawiera cyklopentan. Napraw i konserwacji w obrębie układu chłodzenia mogą dokonywać jedynie osoby posiadające uprawnienia do pracy z palnymi czynnikami chłodniczymi.



**Uwaga:**  
**Ryzyko pożaru /**  
**materiały palne**

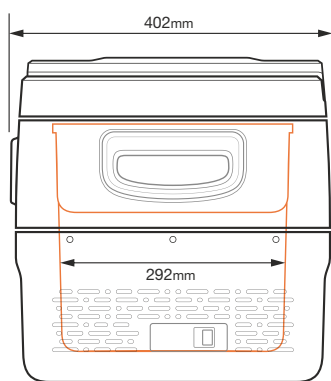
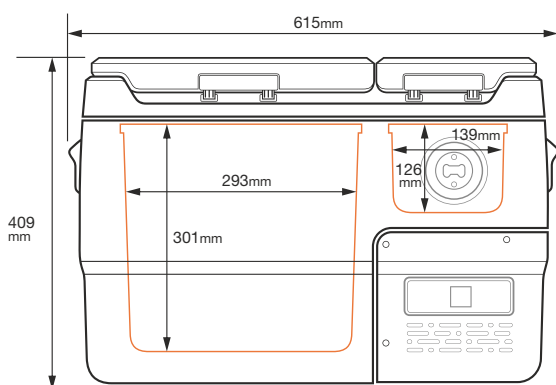
- Zabrania się ingerencji użytkownika w układ chłodniczy oraz jego przewody, mającej na celu jego modyfikację lub uszkodzenie. W przypadku przypadkowego uszkodzenia układu lub stwierdzenia

## 2. Informacje dotyczące bezpieczeństwa c.d.

wycieku czynnika należy niezwłocznie odsunąć wszelkie źródła zapłonu od urządzenia. Pomieszczenie należy natychmiast przewietrzyć. Nie należy wyłączać urządzenia poprzez bezpośrednie wyciągnięcie wtyczki przewodu zasilającego.

- Nie należy opierać się ani wieszać na otwartym wieku urządzenia. Może to spowodować uszkodzenie urządzenia i/lub doprowadzić do obrażeń ciała.
- Urządzenia nie należy przesuwac po powierzchniach podatnych na uszkodzenia i zarysowania.
- Urządzenie należy przechowywać w sposób, który pozwoli zapobiec uszkodzeniom mechanicznym.
- Zanim pozbędziesz się starego urządzenia, zdejmij drzwi, ale pozostaw wewnętrzne kosze i ściankę działową (w wybranych modelach), aby dzieci nie mogły wejść do środka.
- Opakowanie należy przechowywać z dala od dzieci. Istnieje ryzyko uduszenia.
- Nienadające się do dalszej eksploatacji urządzenie wymaga poddania specjalnej procedurze utylizacji, zgodnej z krajowymi i lokalnymi przepisami. Należy je przekazać do odpowiedniego punktu, który zajmuje się zbieraniem i recyklingiem urządzeń elektrycznych i elektronicznych.
- Okres gwarancji producenta wynosi 24 miesiące licząc od daty zakupu.
- Minimalny okres, w którym dostępne są części zamienne niezbędne do naprawy urządzenia wynosi 7 lub 10 lat w zależności od rodzaju i przeznaczenia części zamiennej i jest zgodny z Rozporządzeniem Komisji (UE) 2019/2019. Wykaz części zamiennych i procedura ich zamawiania są dostępne na stronach internetowych producenta, importera lub upoważnionego przedstawiciela. Więcej informacji o produkcie znajduje się w unijnej Bazie Danych Produktów EPREL na stronie <https://eprel.ec.europa.eu>. Informacje można uzyskać skanując kod QR z etykiety energetycznej lub wpisując model wyrobu z etykiety energetycznej w wyszukiwarce EPREL <https://eprel.ec.europa.eu>.

## 3. Budowa urządzenia



## 4. Zawartość opakowania



- Lodówka przenośna kompresorowa
- Adapter do baterii SC/SX
- Przewód zasilający DC 12/24V (3,5m)
- Zasilacz sieciowy AC/DC
- Instrukcja obsługi

Oświetlenie LED

Lewa komora chłodnicza

Prawa komora chłodnicza

Otwieracz do butelek

Panel sterowania

Klamki

Wieko

Wieko

Uszczelki

Uchwyt

Gniazdo zasilania

Otwory wentylacyjne



## 5. Wskazówki dotyczące użytkowania



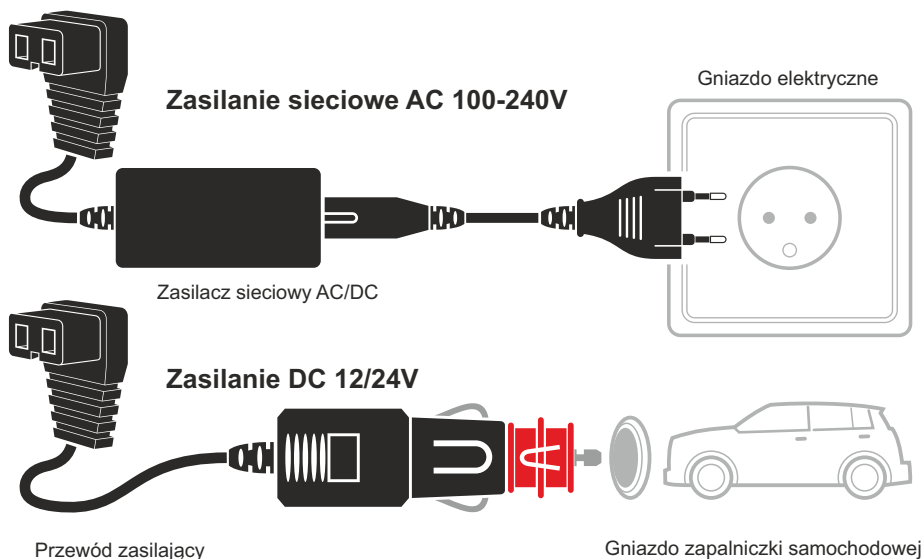
- Urządzenie chłodnicze jest przeznaczone do chłodzenia artykułów spożywczych.
- Urządzenie chłodnicze jest przeznaczone do użytku domowego i podobnych zastosowań, w obszarach takich jak:
  - W kuchniach dla personelu w sklepach, biurach i innych miejscach pracy
  - W gospodarstwach rolnych
  - Do użytku przez gości w hotelach, motelach i innych rodzajach zakwaterowania
  - W pensjonatach i na kwaterach prywatnych
  - W katering i podobnych zastosowaniach niedetalicznych
- Urządzenie chłodnicze jest przystosowane się do użytkowania w warunkach kempingowych.
- To urządzenie chłodnicze nie jest przeznaczone do użytku jako urządzenie do zabudowy.
- To urządzenie chłodnicze nie jest odpowiednie na potrzeby zamrażania środków spożywczych.
- Urządzenie przeznaczone do pracy w temperaturze otoczenia od 16°C do 43°C.
- Urządzenie, po wyjęciu z opakowania, powinno pozostawać w pozycji poziomej przez co najmniej 6 godzin przed jego pierwszym uruchomieniem.
- Jeżeli urządzenie jest używane przy wyłączonym zapłonie w pojeździe silnikowym (przy korzystaniu ze źródła zasilania 12/24V), wyłączy się samodzielnie, gdy napięcie spadnie poniżej ustawionej wartości zabezpieczenia ochrony akumulatora. Urządzenie włączy się ponownie, gdy poprzez naładowanie akumulatora uzyskane zostanie wymagane napięcie.
- W przypadku korzystania z zasilania bateryjnego zaleca się zmianę trybu ochrony akumulatora na niski.

Tryb ochrony akumulatora	Niski (L)	Średni (M)	Wysoki (H)
Napięcie wyłączeniowe przy zasilaniu 12V	9.6V	10.1V	11.1V
Napięcie ponownego włączenia przy zasilaniu 12V	10.9V	11.4V	12.4V
Napięcie wyłączeniowe przy zasilaniu 24V	21.3V	22.3V	24.3V
Napięcie ponownego włączenia przy zasilaniu 24V	22.7V	23.7V	25.7V

Aby uniknąć zanieczyszczenia i psucia się żywności należy przestrzegać następujących zasad:

- Nie należy otwierać wieka urządzenia częściej niż jest to konieczne. Może to znacznie podnieść temperaturę panującą wewnątrz urządzenia.
- Artykuły spożywcze powinny być przechowywane w oryginalnych opakowaniach lub odpowiednich pojemnikach. Przechowuj surowe mięso i ryby w odpowiednich pojemnikach w lodówce, aby nie stykały się z inną żywnością ani nie kapały na nią.
- Należy regularnie czyścić powierzchnie, które mogą wejść w kontakt z żywnością oraz system odprowadzania wody (w wybranych modelach).
- Zbyt niska lub zbyt wysoka temperatura może negatywnie wpłynąć na przechowywaną żywność. Temperaturę panującą wewnątrz lodówki należy dostosować do temperatury zalecanej przez producenta żywności.
- Jeśli urządzenie pozostaje puste przez dłuższy czas:
  - Wyłączyć urządzenie.
  - Odszronić urządzenie.
  - Wyczyścić i osuszyć urządzenie.
  - Pozostawić wieko uchylone, aby zapobiec powstawaniu pleśni w urządzeniu.
- Produktów raz rozmrożonych nie należy ponownie zamrażać.
- Gorące potrawy i napoje schłodzić przed włożeniem do urządzenia.
- Nie należy przechowywać szklanych pojemników, butelek oraz puszek napełnionych płynami lub napojami gazowanymi w temperaturze poniżej 0°C.

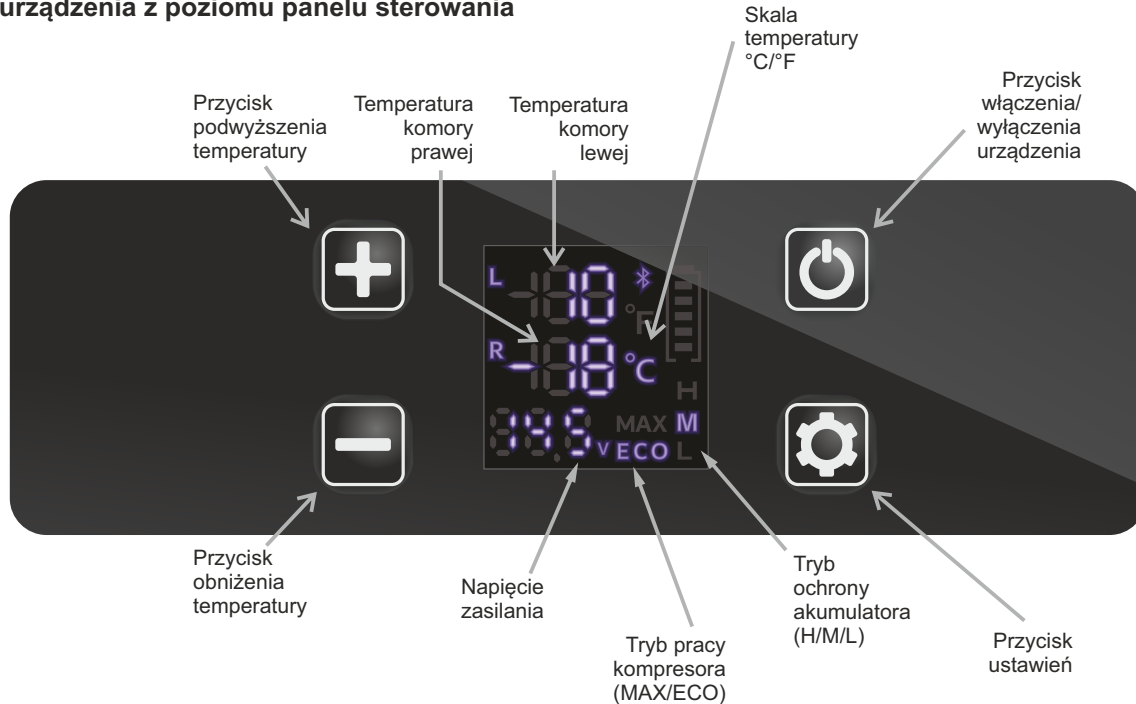
## 6. Zasilanie urządzenia



## 7. Obsługa



### 7.1 Obsługa urządzenia z poziomu panelu sterowania

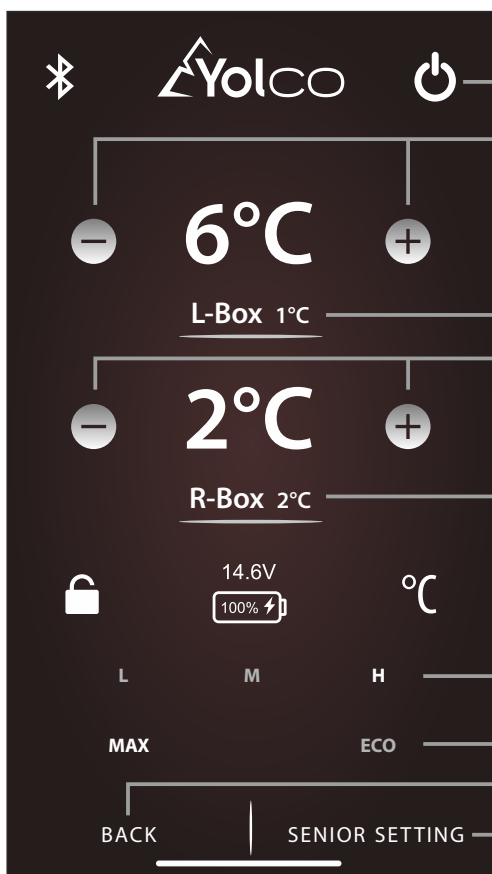


Funkcja	Czynność
Włączenie/wyłączenie urządzenia	Wciśnij jednokrotnie przycisk
Zmiana temperatury wewnątrz komory chłodniczej	Aby zmienić temperaturę w komorze lewej: Przyciskiem  lub  ustaw docelową temperaturę w komorze. Aby zmienić temperaturę w komorze prawej: Wciśnij jednokrotnie przycisk  lub  a następnie jednokrotnie przycisk . Przyciskiem  lub  ustaw docelową temperaturę w komorze.
Zmiana trybu pracy kompresora (MAX/ECO)	Wciśnij dwukrotnie przycisk Tryb MAX zapewnia maksymalną szybkość chłodzenia kosztem wyższego zużycia energii. Tryb ECO pozwala na ograniczenie zużycia energii przy zmniejszonej prędkości chłodzenia.
Zmiana trybu ochrony akumulatora (H/M/L)	Wciśnij i przytrzymaj przycisk Wciskaj jednokrotnie przycisk  aby wybrać tryb ochrony akumulatora
Zmiana skali temperatury (°C/°F)	Wciśnij przycisk  aby wyłączyć urządzenie. Wciśnij i przytrzymaj przycisk  do momentu pojawienia się komunikatu E1. Wciskaj jednokrotnie przycisk  do momentu pojawienia się komunikatu E5. Przyciskiem  lub  ustaw skalę temperatury.
Wyłączenie/ ponowne włączenie komory chłodniczej	Wyłączenie/ponowne włączenie komory lewej: Wciśnij i przytrzymaj jednocześnie przycisk  oraz  do momentu wyłączenia komory Wyłączenie/ponowne włączenie komory prawej: Wciśnij i przytrzymaj jednocześnie przycisk  oraz  do momentu wyłączenia komory
Przywrócenie urządzenia do ustawień fabrycznych	Wciśnij przycisk  aby wyłączyć urządzenie. Wciśnij i przytrzymaj przycisk  do momentu pojawienia się komunikatu E1.  Wciśnij i przytrzymaj jednocześnie przycisk  oraz  do momentu wyłączenia urządzenia.

### 7.2 Obsługa urządzenia z poziomu aplikacji (Android/iOS)

Aplikację **Yolco** można pobrać ze sklepu GooglePlay (dla urządzeń z systemem Android) lub AppStore (dla urządzeń z systemem iOS). Do poprawnego działania aplikacji wymagane jest włączenie funkcji Bluetooth oraz funkcji lokalizacji na urządzeniu zewnętrznym.

Aby połączyć się z aplikacją należy uruchomić ją na urządzeniu zewnętrznym (smartfon/tablet), wyszukać oraz wybrać lodówkę z listy dostępnych urządzeń. Na panelu sterowania urządzenia chłodniczego wyświetli się komunikat „AP”, który należy potwierdzić poprzez wciśnięcie przycisku . Tak skonfigurowane urządzenie powinno być gotowe do przyjmowania poleceń z aplikacji.



Przycisk włączenia/wyłączenia urządzenia

Przyciski zmiany temperatury komory lewej

Aktualna temperatura komory lewej

Przyciski zmiany temperatury komory prawej

Aktualna temperatura komory prawej

Przycisk zmiany trybu ochrony akumulatora (H/M/L)

Przycisk zmiany trybu pracy kompresora (MAX/ECO)

Przycisk powrotu do poprzedniego ekranu

Przycisk ustawień zaawansowanych



Przycisk włączenia/wyłączenia urządzenia

Ustawienie maksymalnej temperatury

Ustawienie minimalnej temperatury

Ustawienie opóźnienia uruchomienia kompresora po starcie urządzenia (w minutach)

Ustawienie histerezy lewej komory – kompresor uruchomi się po przekroczeniu sumy ustawionej temperatury urządzenia oraz temperatury histerezy (przykład - temperatura chłodzenia ustawiona na urządzeniu: -20°C, temperatura histerezy: +2°C, temperatura ponownego uruchomienia kompresora: -18°C)

Ustawienie opóźniające/przyspieszające wyłączenie kompresora po osiągnięciu temperatury ustawionej na panelu sterowania lewej komory

Ustawienia umożliwiające niwelację różnic między rzeczywistą temperaturą wnętrza lewej komory urządzenia a temperaturą ustawioną na panelu sterowania (przykład - temperatura chłodzenia lewej komory ustawiona na urządzeniu: 0°C, temperatura rzeczywista wewnątrz komory: -5°C, temperatura jaką należy ustawić w celu niwelacji różnic +5°C)

Ustawienie histerezy prawej komory – kompresor uruchomi się po przekroczeniu sumy ustawionej temperatury urządzenia oraz temperatury histerezy (przykład - temperatura chłodzenia ustawiona na urządzeniu: -20°C, temperatura histerezy: +2°C, temperatura ponownego uruchomienia kompresora: -18°C)

Ustawienie opóźniające/przyspieszające wyłączenie kompresora po osiągnięciu temperatury ustawionej na panelu sterowania prawej komory

Ustawienia umożliwiające niwelację różnic między rzeczywistą temperaturą wnętrza prawej komory urządzenia a temperaturą ustawioną na panelu sterowania (przykład - temperatura chłodzenia prawej komory ustawiona na urządzeniu: 0°C, temperatura rzeczywista wewnątrz komory: -5°C, temperatura jaką należy ustawić w celu niwelacji różnic +5°C)

Przywrócenie ustawień domyślnych aplikacji

Rozłączenie połączenia Bluetooth

Opis jak i wygląd może ulec zmianie wraz z kolejnymi aktualizacjami aplikacji.

## 8. Czyszczenie i konserwacja



### 8.1 Czyszczenie

**Uwaga!** Przed każdym czyszczeniem należy wyłączyć urządzenie oraz odłączyć je od źródła zasilania.

- Urządzenia nie wolno czyścić pod bieżącą wodą.
- Do czyszczenia nie należy używać agresywnych środków czyszczących.
- Urządzenie należy czyścić z zewnątrz i od wewnątrz wilgotną ściereczką, z pominięciem panelu sterowania i sekcji zasilania.
- Nadmiar wody w komorach chłodzenia należy wytrzeć miękką szmatką lub wypuścić nadmiar wody poprzez otwór odpływowy.

### 8.2 Konserwacja

#### • Ręczne odszranianie

**Uwaga!** Do odszraniania nie należy używać twardych lub ostrych narzędzi.

W trakcie długotrwałej pracy urządzenia, w jego wnętrzu może pojawić się warstwa szronu. Może to powodować zmniejszenie jego wydajności. Aby odszronić urządzenie należy odłączyć je od zasilania, opróżnić komory chłodzące i pozostawić wieka otwarte. Po skropleniu się warstwy szronu należy wytrzeć pozostałość wody miękką szmatką lub wypuścić nadmiar wody poprzez otwór odpływowy.

#### • Dłuższa przerwa w użytkowaniu

Jeśli urządzenie pozostaje puste przez dłuższy czas należy je wyłączyć, odszronić i wysuszyć jego wnętrze. Wieka powinny pozostać uchylone, aby zapobiec powstawaniu pleśni w urządzeniu.

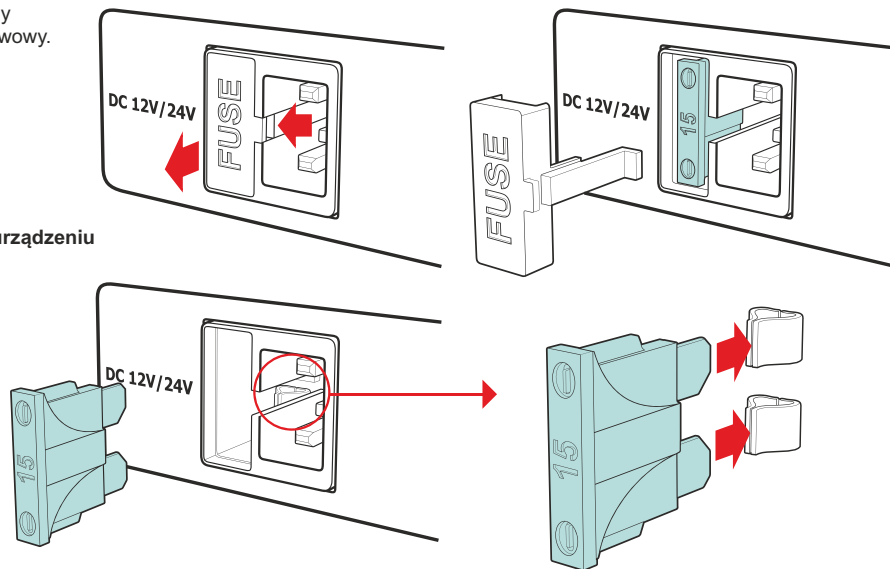
#### • Wymiana bezpiecznika płytkowego

**Uwaga!** Przed przystąpieniem do wymiany bezpiecznika w urządzeniu należy je wyłączyć i odłączyć od zasilania.

1. Zdejmij osłonę bezpiecznika.
2. Wyjmij bezpiecznik i zastąp go nowym o identycznych parametrach technicznych.
3. Ponownie zainstaluj osłonę bezpiecznika.

#### Parametry bezpiecznika

Prąd znamionowy	15 A
Spadek napięcia	102mV
Rezystancja bezpiecznika	4.8 mΩ
I <sup>2</sup> t	340 A <sup>2</sup> s



## 9. Usuwanie najczęstszych problemów



Problem	Rozwiązanie
Urządzenie nie działa	Sprawdź, czy urządzenie zostało podłączone do źródła zasilania. Sprawdź, czy przewód zasilający nie uległ uszkodzeniu. Sprawdź, czy urządzenie zostało włączone poprzez jednokrotne wciśnięcie przycisku . Sprawdź, czy bezpiecznik nie uległ przepaleniu.
Artykuły spożywcze uległy zamrożeniu	Zmień temperaturę chłodzenia na wyższą. Ustawiona temperatura jest zbyt niska.
Z urządzenia wydobywa się dźwięk przepływającej cieczy	Dźwięk przepływającej cieczy w trakcie pracy urządzenia jest zjawiskiem normalnym.
W okolicy wieka lodówki pojawiają się krople cieczy	Krople cieczy pojawiają się wskutek różnicy temperatur między urządzeniem a jego otoczeniem i są zjawiskiem normalnym.
Przy uruchomieniu urządzenia z kompresora wydobywają się głośne dźwięki	Głośna praca kompresora przy uruchomieniu jest zjawiskiem normalnym.
Błąd F1	Napięcie zasilania jest zbyt niskie. Upewnij się, że źródło zasilania odpowiada temu ze specyfikacji technicznej urządzenia. Zmień poziom zabezpieczenia rozładowania akumulatora na niższy.
Błąd F2	Przeciążenie wentylatora. Wyłącz urządzenie. Włącz je ponownie po 5 minutach.
Błąd F3	Zbyt częste włączanie i wyłączanie kompresora. Wyłącz urządzenie. Włącz je ponownie po 5 minutach.
Błąd F4	Błąd rozruchu kompresora. Wyłącz urządzenie. Włącz je ponownie po 5 minutach.
Błąd F5	Przegrzanie urządzenia. Sprawdź czy otwory wentylacyjne nie są zablokowane innymi przedmiotami.
Błąd F6	Błąd odczytu parametrów przez sterownik. Wyłącz urządzenie. Włącz je ponownie po 5 minutach.
Błąd F7 lub F8	Błąd odczytu temperatury w komorze chłodniczej. Skontaktuj się z autoryzowanym serwisem producenta.

## 10. Dane techniczne



<b>Model produktu</b>	<b>DX30 PISTACHIO</b>
Pojemność całkowita	30 L (6,6 gal)
Pojemność komory lewej	25 L (5,5 gal)
Pojemność komory prawej	5 L (1,1 gal)
Komory chłodnicze	2
Zakres temperatury chłodzenia	-20°C ~ +20°C (-4°F ~ +68°F)
Specyfikacja zasilania	DC 12V/5A; 24V/2,5A AC 100-240V; 50/60Hz; max 1.2A
Pobór mocy	60W
Klasa klimatyczna	N, ST, T
Temperatura otoczenia	+16°C ~ +43°C (+60,8°F ~ +109,4°F)
Poziom emitowanego hałasu	45 dB
Czynnik chłodniczy	R600a / 0,020 kg
Typ łączności	Bluetooth 5.0 (zasięg do 10 m/32,8 ft)
Zakres częstotliwości	2402 MHz – 2480 MHz
Maksymalna moc częstotliwości radiowej	2 dBm
Wymiary (szer. x wys. x gł.)	615 x 409 x 402 mm (24,2 x 16,1 x 15,8 in)
Waga netto	13,3 kg (29,3 lb)



**17/MTF/25**

Producent:  
ARKAS Sp. z o.o.  
ul. Kuziennicza 4,  
59-400 Jawor, Polska  
www.yolco.pl  
www.yolco.de

Follow us on



### OŚWIADCZENIE PRODUCENTA

Arkas Sp. z o.o. oświadcza, iż produkt DX30 PISTACHIO jest zgodny z dyrektywami Parlamentu Europejskiego i Rady 2009/125/WE oraz 2014/53/UE z dnia 16 kwietnia 2014r. w sprawie harmonizacji ustawodawstwa państw członkowskich dotyczących udostępniania na rynku urządzeń radiowych i uchylającą dyrektywę 1999/5/WE. Pełny tekst deklaracji zgodności UE publikowany jest na stronie [www.arkas.pl](http://www.arkas.pl)



Przekreślony symbol kosza na odpady oznacza, że nie należy wyrzucać tego produktu wraz z innymi odpadami pochodzącymi z gospodarstwa domowego. Zużyty sprzęt elektryczny i elektroniczny należy przekazać do przetwarzania i recyklingu zgodnie z obowiązującymi w danym kraju przepisami ochrony środowiska dotyczącymi gospodarowania odpadami. Selektowna zbiórka odpadów przyczynia się do ograniczenia ich potencjalnego negatywnego wpływu na zdrowie ludzi i środowisko, wynikających z obecności w sprzęcie niebezpiecznych: substancji, mieszanin oraz części składowych.

### SPECYFIKACJA ZASILACZA SIECIOWEGO

Producent:	Foshan Shunde Guanyuda Power Supply Co., LTD
Numer rejestru handlowego:	9144060676734487XX
Adres:	XiChongindustrial Area, Lunjiao Town, ShunDe District, FoShan City, GuangDong, China
Numer artykułu:	GM95-145600-D
Napięcie wejściowe	AC 100-240V
Wejściowa częstotliwość prądu przemiennego:	50/60Hz
Napięcie wyjściowe:	14,5V
Prąd wyjściowy:	6,0A
Moc wyjściowa:	87W
Średnia sprawność podczas pracy:	88,0%
Sprawność przy niskim obciążeniu (10%):	79,0%
Zużycie energii w stanie bez obciążenia:	<0,21W