

*Ústní sprcha* • NÁVOD K OBSLUZE

**CZ** 4-16

*Ústna sprcha* • NÁVOD NA OBSLUHU

**SK** 17-29

*Oral irrigator* • USER MANUAL

**EN** 30-42

*Szájzuhany* • HASZNÁLATI ÚTMUTATÓ

**HU** 43-56

*Irygator* • INSTRUKCJA OBSŁUGI

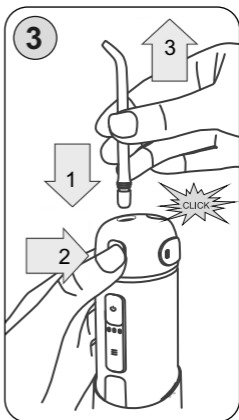
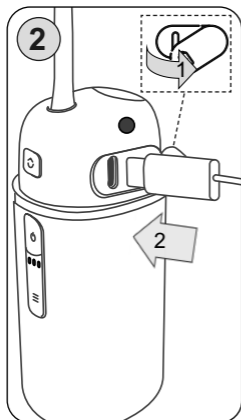
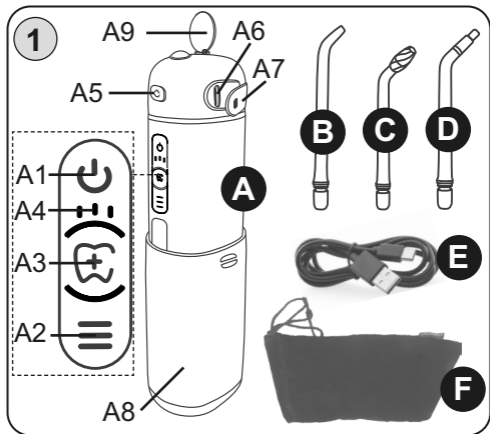
**PL** 57-70

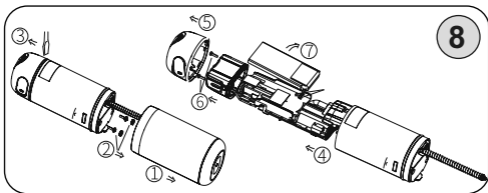
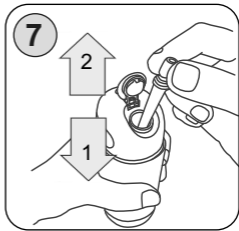
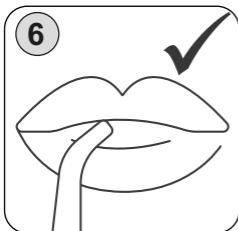
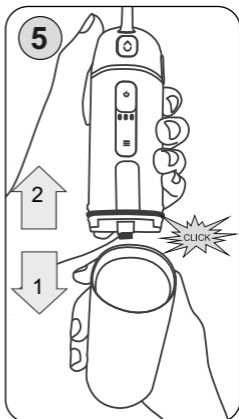
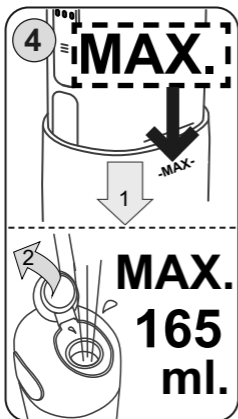
*Munddusche* • BEDIENUNGSANLEITUNG

**DE** 71-83

aqua care compact







## PL - Irygator dentystyczny

### eta 5708

Szanowni Państwo, dziękujemy za zakup naszego produktu. Przed rozpoczęciem użytkowania, należy uważnie przeczytać wszystkie instrukcje i zachować je na przyszłość. Dotyczy to także dowodu zakupu oraz – jeśli to możliwe – wszystkich części oryginalnego opakowania.

#### I. OSTRZEŻENIA DOTYCZĄCE BEZPIECZEŃSTWA



- Wskazówki w instrukcji obsługi należy uważać za część urządzenia i przekazać innemu użytkownikowi urządzenia.
- Sprawdź, czy dane na tabliczce znamionowej odpowiadają napięciu podanemu na zasilaczu.
- **Urządzenie może być używane przez dzieci w wieku powyżej 8 lat oraz osoby z ograniczonymi zdolnościami fizycznymi, sensorycznymi lub umysłowymi, a także nieposiadające wiedzy lub doświadczenia w zakresie użytkowania tego typu urządzeń, pod warunkiem, że będą one nadzorowane lub zostaną poinstruowane na temat korzystania z tego urządzenia w bezpieczny sposób oraz zostaną poinformowane o**

potencjalnych zagrożeniach. Dzieci nie mogą bawić się urządzeniem. Czyszczenie i konserwacja nie powinny być przeprowadzane przez dzieci. Urządzenie i adapter muszą być przechowywane z dala od dzieci.

- Przed wymianą akcesoriów lub części, które poruszają się podczas używania, przed montażem i demontażem, przed czyszczeniem lub konserwacją należy wyłączyć urządzenie i odłączyć przez wyciągnięcie wtyczki z gniazdka!
- Jeśli zasilacz lub przewód zasilający jest uszkodzony, musi być wymieniony przez producenta, jego technika serwisowego lub podobnie wykwalifikowaną osobę w celu uniknięcia niebezpiecznych sytuacji.
- Nigdy nie używaj urządzenia, gdy ma uszkodzony zasilacz, jego przewód lub wtyczkę, jeśli

nie działa prawidłowo, zostało upuszczone i uszkodzone, spadło do wody.

- Zawsze odłączyć urządzenia od ładowarki, gdy jest ono pozostawione bez dozoru a przed napełnieniem wody do zbiornika, montażu, demontażu i czyszczeniem.
- Urządzenie z dołączonym ładowarki, nie może być stosowane w miejscach, gdzie może spaść do wanny, zlewu lub basenu. Jeśli urządzenie spadnie do wody, nie należy go wyciągać! Najpierw należy odłączyć zasilacz z gniazdka i dopiero wtedy wyjąć urządzenie. W takich przypadkach odnieść urządzenie do specjalistycznego serwisu w celu sprawdzenia jego bezpieczeństwa i prawidłowego działania.
- Aby zapewnić dodatkową ochronę, zalecamy zainstalowanie do obwodu

elektrycznego zasilania łazienki wyłącznik różnicowoprądowy (RCD) o znamionowym prądzie zadziałania nieprzekraczającym 30 mA. Skonsultować się z technikiem rewizyjnym lub elektrykiem.

- Musi być zasilane tylko bezpiecznym niskim napięciem 5 V.
- Do zasilania używać tylko zasilacza USB spełniającego wymagania obowiązujących norm, z napięciem wyjściowym 5,0 V i prądem wyjściowym min. 1000 mA (odpowiednia jest ładowarka do telefonów komórkowych ze złączem USB w podwójnej izolacji, lub powerbank).
- Urządzenie nie ma własnego układu do ładowania.
- Nie używać do zasilania portów USB na innych urządzeniach (np. komputer, laptop, tablet, telefon komórkowy, itp.). Te urządzenia nie muszą zapewniać poboru prądu urządzenia i może dojść do ich uszkodzenia.

### **SPECJALNE ŚRODKI BEZPIECZEŃSTWA**

- Urządzenie nie powinno być używane przez osoby o zmniejszonej wrażliwości w ustach. Może to spowodować obrażenia lub uszkodzenie zębów i dziąseł. Jeśli masz wątpliwości co do możliwości zastosowania w Twoim konkretnym przypadku, prosimy o kontakt z dentystą przed użyciem urządzenia.
- Nie stosować u dzieci, osób niekompetentnych lub osób, które nie są w stanie wyrazić swoich uczuć.
- Przed pierwszym użyciem urządzenia

skonsultuj się ze stomatologiem w przypadku przejścia operacji szczęki lub dziąseł albo skomplikowanych zabiegów dentystycznych w ciągu ostatnich 2 miesięcy, jeśli cierpisz na chroniczne problemy dentystyczne lub podejrzewasz problemy z wypełnieniami, koronkami itp.

- Skonsultuj się ze stomatologiem, jeśli po skorzystaniu z urządzenia wystąpią problemy zdrowotne (np. silne krwawienie lub jeśli krwawienie nie ustąpi po 2 tygodniach użytkowania). Zaprześć korzystania z urządzenia i skontaktować się z lekarzem.

## **OGÓLNE ŚRODKI BEZPIECZEŃSTWA**

- Urządzenie jest przeznaczone do indywidualnego użytku w domu do osobistej pielęgnacji jamy ustnej! Nie jest przeznaczone do użytku komercyjnego, dla większej liczby pacjentów w przychodniach dentystów i innych placówkach medycznych!
- Zasilacza nie podłączać do gniazdka elektrycznego i nie wyjmować z gniazdka mokrymi rękami.
- Nie należy pozostawiać urządzenia bez nadzoru!
- Urządzenia lub zasilacza nigdy nie zanurzać w wodzie, lub innych cieczach (nawet częściowo) i nie myć pod bieżącą wodą!
- Utrzymywać urządzenie w suchym miejscu.
- Utrzymywać akcesoria (tj. dysze) w miejscu niedostępnym dla dzieci i osób nieodpowiedzialnych. Dysza jest na tyle mała, by utkwić w gardle, lub może zostać połknięta. Osoba, która połknie dyszę, musi natychmiast skonsultować się z lekarzem!
- Używać urządzenia wyłącznie z akcesoriami przeznaczonymi dla tego typu.
- Nie używać uszkodzonych / zdeformowanych końcówek.

- Nie naciskać końcówki dyszy silnie na zęby lub dziąsła.
- Nie uruchamiać urządzenia, gdy zbiornik jest pusty lub, gdy dysza jest usunięta.
- Ze względów higienicznych nie używać dyszy dla większej liczby osób lub z innymi ludźmi. Może to prowadzić do rozwoju zakażenia lub zapalenia w jamie ustnej.
- Urządzenia lub akcesoriów nie należy wkładać żadnych otworów ciała innych niż usta.
- Nie kieruj dyszy pod język, do gardła, ucha, nosa, oczu lub innych wrażliwych obszarów może spowodować zranienie.
- Nigdy nie kieruj strumienia wody na osoby, zwierzęta, rośliny lub urządzenia zawierające elementy elektryczne i przewód zasilający.
- Urządzenie nie jest przeznaczone do zabiegów dentystrycznych zwierząt.
- Należy chronić urządzenie przed kurzem, chemikaliami, nadmierną wilgotnością, potrzebami toaletowymi, kosmetykami w płynie, dużymi zmianami temperatury i przed bezpośrednim promieniowaniem słonecznym.
- Ze względu na testowanie fabryczne dochodzi w urządzeniu do kondensacji wewnętrznej węża ssącego lub zbiornika. Przy zakupie nie należy tego uważać za wadę.
- Nie przepelniać zbiornika na wodę, maksymalna ilość wody (165 ml).
- Nie należy stosować na wolnym powietrzu lub w środowisku, w którym stosuje się środki w aerozolu (np. spray) lub gdzie jest stosowany tlen.
- Podstawy ładującej nie stosować podczas kąpieli.
- Podstawę ładującą używać tylko w położeniu poziomym, w miejscach, gdzie nie ma ryzyka jej przewrócenia, z dala od źródeł ciepła (np. grzejniki, piec, kominek, ogrzewanie).
- W żadnym przypadku nie wlewać do zbiornika

gorącej wody (maks. 40 °C), płynów do pukania jamy ustnej, olejków eterycznych, wody wzbożonej w alkohol, sól, ocet, środki do usuwania kamienia, zmiękczacze lub inne środki do czyszczenia chemicznego.

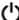
- Nie należy umieszczać żadnych przedmiotów w zbiorniczku.
- Urządzenie musi być przechowywane w temperaturze powyżej 0 °C, przed zastosowaniem, aklimatyzować w temperaturze pokojowej.
- Nie należy próbować samemu naprawiać urządzenia.
- Po użyciu urządzenie zawsze wyczyścić.  
Nieprzestrzeganie tego zalecenia może doprowadzić do pogorszenia stanu zdrowia, ze względu na wspieranie rozwoju pleśni i bakterii, jeśli nie przeprowadzono dezynfekcji.
- Nie dopuszczać, aby przewód zasilający luźno wisiał przez krawędź blatu roboczego, gdzie mogą dosięgnąć dzieci.
- Regularnie sprawdzać stan przewodu zasilającego zasilacza.
- Podczas ładowania urządzenie jest ciepłe, co jest absolutnie normalne.
- Ładowanie akumulatora wykonywać w normalnej temperaturze pokojowej.
- Nie wrzucaj akumulatora do ognia.  
Niebezpieczeństwo wybuchu!
- Nie ładować akumulatora, z którego wycieka elektrolit.
- Nie należy wystawiać akumulatora na działanie temperatur wyższych niż 35 °C, można tak zapobiec uszkodzeniu akumulatora.
- Wyciek elektrolitu z akumulatora jest spowodowany przez przeciążenie urządzenia lub korzystania z urządzenia w bardzo wysokich temperaturach. Jeśli elektrolit wyleje się na zewnątrz, umyć wodą z mydłem i spłukać sokiem z cytryny i octem. Przy zachlapaniu oczu, opłukiwać przez kilka minut czystą wodą i

natychmiast udać się do lekarza.

- Nie należy ładować urządzenia na pełnym słońcu lub w pobliżu źródeł ciepła, a jeśli temperatura wynosi poniżej 10 °C lub powyżej 35 °C.
- Przewód zasilacza nie może zostać uszkodzony przez ostre lub gorące przedmioty, otwarty ogień, nie może być zanurzany w wodzie lub przeginany przez ostre krawędzie.
- Natychmiast po użyciu, należy wyłączyć urządzenie i przechowywać go w suchym miejscu, niedostępnym dla dzieci i osób nieodpowiedzialnych.
- Nie wolno używać urządzenia do innych celów niż te, dla których jest ono przeznaczone i opisane w niniejszej instrukcji!
- Producent nie ponosi odpowiedzialności za szkody powstałe w wyniku niewłaściwego obchodzenia się z urządzeniem i akcesoriami (np. zranienie, uszkodzenie urządzenia, pożar itp.) i nie ponosi odpowiedzialności za urządzenia w przypadku nieprzestrzegania wyżej opisanych zasad bezpieczeństwa.

## II. OPIS URZĄDZENIA I AKCESORIÓW (RYS.1)

### A – Korpus irygatora

A1 – przycisk włączenia  ON/OFF

A2 – przycisk przełączenia trybu

A3 – przycisk BOOST

A4 – wskaźnik trybu aktywnego

A5 – przycisk blokowania dyszy

A6 – osłona gniazda ładowania

A7 – gniazdko do ładowania

A8 – zbiornik na wodę

A9 – zatyczka zbiornika

### B – Standardowa dysza

### C – Miękka dysza strumienia

### B – Dysza ortodontyczna na aparat stały

### D – Przewód zasilający USB-C

### E – Ochronne etui podróżne

### III. ZALECENIA DOTYCZĄCE OBSŁUGI

- Przed prawidłowym użytkowaniem urządzenia należy naładować jego akumulator.
- Urządzenia nie można używać podczas ładowania.

#### ŁADOWANIE (RYS. 2)

Zdejmij pokrywę **A7**. Najpierw należy włożyć kabel **E** zasilający do gniazda ładowania **A6**. Drugi koniec do źródła zasilania, np. kompatybilnego zasilacza sieciowego lub zapasowego źródła zasilania.

Rozładowanie akumulatora jest sygnalizowane 7x zamiganiem wskaźników **A4**. Ładowanie jest sygnalizowane przez miganie lampki kontrolny **A4**; pełne naładowanie jest sygnalizowane przez stałe świecenie lampki. Po naładowaniu załóż pokrywę **A7**. Aby w pełni naładować akumulator, należy ładować urządzenie około 3 godzin.

W zależności od trybu czyszczenia zużyje około 55 do 60 zbiorników wody **A8** (ok. 50 minut), odpowiada około 2 – 3 tygodniom stosowania.

#### Jak zoptymalizować żywotność akumulatora

- Podczas ładowania akumulatora po raz pierwszy lub po długim okresie przechowywania, naładuje się tylko około 60 % całkowitej pojemności. Po powtórnym rozładowaniu i naładowaniu akumulator naładuje się na 100 %.
- Aby zapewnić dłuższą żywotność baterii akumulatora, zaleca się 4 razy w roku, całkowicie rozładować, a następnie w pełni naładować.
- Czas pracy jest określony tylko w przybliżeniu. W zależności od stanu akumulatora, temperatury otoczenia, czasu użytkowania, sposobu ładowania itd.

#### UŻYTKOWANIE (RYS. 3, 4, 5)

##### Napełnianie wodą

Rozciągnij zbiornik **A8** do znaku granicznego.

Należy najpierw otworzyć korek **A9** zbiornika **A8**, a

po napełnieniu włożyć go prawidłowo. Postępować zgodnie z rysunkiem 4. Przed pierwszym użyciem należy przepłukać instalację wodną. Umożliwić przepływ całej ilości wody przez irygator do umywalki.

### Dysza B / C / D

Wybraną dyszę zasunąć do otworu w górnej części korpusu irygatora **A** aż do oporu (słyszalne kliknięcie). Lekko „pociągnąć” za nasadkę i sprawdzić jego prawidłowe zamocowanie. Aby usunąć nasadkę, potrzeba najpierw nacisnąć blokowanie dyszy **A5** i delikatnie lekko pociągając wyjąć nasadkę.

### Przyciski sterowania

Najpierw przy użyciu przełącznika trybu **A2** wybrać tryb czyszczenia:

- 1) tryb Normal – intensywny tryb standardowy do rutynowego czyszczenia zębów i dziąseł.
- 2) tryb Soft delikatny tryb dla wrażliwych zębów i dziąseł.
- 3) tryb Strong – tryb usuwa resztki jedzenia głęboko osadzone między zębami.
- 4) tryb Boost – skutecznie usuwa uporczywe resztki jedzenia i czyści trudno dostępne miejsca wokół aparatów ortodontycznych. (Podczas pracy w dowolnym trybie naciśnij i przytrzymaj przycisk **A3**, będzie się automatycznie przełączać intensywność natrysku wodą. Zwolnij przycisk **A3**, aby przywrócić tryb pierwotny).

Urządzenie następnie aktywujesz poprzez naciśnięcie przycisku włączenia **A1**. Naciśnij ponownie, aby wyłączyć urządzenie lub po upływie czasu 1,5 minuty urządzenie wyłącza się automatycznie. Wybrany tryb może być zmieniany w czasie procesu czyszczenia.

Aktywacja wybranego trybu jest wskazywana przez zaświecenie wskaźnika **A4**.

## Uwaga

- Urządzenie pamięta ostatnio nastawiony tryb pracy.

Zamocować dyszę i umieścić jej koniec między dwoma zębami na poziomie dziąseł pod kątem około 90 stopni (rys. 6). Aby uniknąć rozpryskiwania, delikatnie zamknąć usta wokół dyszy, ale jednocześnie konieczne jest, aby mieć usta lekko otwarte, aby woda mogła wypływać z ust. Podczas czyszczenia pochylić się nad umywalką. Powoli prowadź dyszę, aż poczujesz, że znajduje się pomiędzy dwoma zębami, należy płynnie śledzić linię dziąseł i kształt każdego zęba. Postępować w ten sposób we wszystkich przestrzeniach między zębowych w tym zębów trzonowych w całej jamie ustnej. Nie naciskać na dyszę, należy pozwolić, aby sama wykonywała pracę.

## CZYSZCZENIE

Czyszczenie irygatora dentystycznego należy wykonywać regularnie po każdym użyciu! Dysza do zębów i dziąseł **B, C, D** umyć pod bieżącą wodą. Korpus irygatora **A**. Jeśli urządzenie nie będzie używane przez jakiś czas, potrzeba opróżnić cały system irygatora. Urządzenie wraz ze wszystkimi akcesoriami przechowywać w suchym i bezpiecznym miejscu wolnym od kurzu niedostępnym dla dzieci i osób nieodpowiedzialnych w opakowaniu ochronnym **F**. Dysza może być przechowywana w otworze do napełniania wodą (rys. 7).

**Nasadki zamienne można nabyć pod numerem zamówień:**

Standardowe dysze wymienne ETA570890100

Miękkie dysze wymienne ETA570890200

Ortodontyczne dysze wymienne ETA570890300

## Wymowanie akumulatora (rys. 8)

Wyjąć akumulator z urządzenia tylko po jego pełnym rozładowaniu (tj. pozostawić włączone urządzenie tak długo, aż do jego zatrzymania).

## IV. EKOLOGIA



Jeżeli tylko pozwoliły na to rozmiary, na wszystkich elementach wydrukowano znaki materiałów

zastosowanych do produkcji opakowań, komponentów i wyposażenia, jak również ich przetwarzania wtórnego. Symbole umieszczone na produktach lub w załączonej dokumentacji oznaczają, że zastosowanych elementów elektrycznych lub elektronicznych nie można poddawać utylizacji wraz z odpadem komunalnym. Produkt należy odnieść do specjalnych punktów zbiorczych, w których będą przyjęte bez opłaty. Dzięki poprawnej utylizacji pomogą Państwo zachować cenne źródła i pomogą w profilaktyce ewentualnych negatywnych wpływów na środowisko naturalne i zdrowie ludzkie. W celu uzyskania innych szczegółowych informacji dotyczących utylizacji należy zwrócić się do najbliższego urzędu lub punktu zbiorczego. Niewłaściwy sposób utylizacji urządzenia może podlegać karze – zgodnie z przepisami krajowymi i międzynarodowymi. To urządzenie jest wyposażone w akumulator Li-ion o długiej żywotności. W celu ochrony środowiska naturalnego jest konieczne po zakończeniu okresu użytkowania urządzenia, rozładowany akumulator usunąć w odpowiedni sposób i za pośrednictwem specjalnej sieci, urządzenie i akumulator bezpiecznie usunąć. Nigdy nie należy likwidować baterii przez spalenie!

## V. DANE TECHNICZNE

Napięcie (V)

podano na tabliczce  
znamionowej

Waga maszynki (g)	197
Klasa ochrony	III.
Wymiary (wys. x dł. x szer.)	124 x 57 x 48 mm

Zdjęcia służą wyłącznie jako ilustracja  
Producent zastrzega sobie prawo do zmiany  
specyfikacji technicznej oraz zawartości  
ewentualnych akcesoriów w zależności od modelu  
produktu.

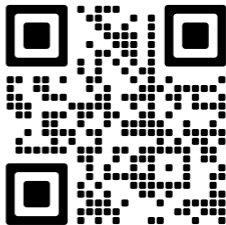
Pojemność akumulatora urządzenia stopniowo się  
zmniejsza. Spadek pojemności akumulatora jest  
wynikiem normalnego użytkowania urządzenia  
i uznawany jest za naturalne zużycie. Zmniejszenie  
pojemności akumulatora nie stanowi wady  
produktu.

Zastrzegamy sobie prawo do wprowadzania zmian  
i poprawek  
w instrukcji obsługi.

**Wymiana elementów, które wymagają  
ingerencji do części elektrycznej urządzenia  
może wykonać wyłącznie specjalistyczny  
serwis! Nie przestrzeganie wskazówek  
producenta powoduje utratę prawa do napraw!**

Dodatkowe informacje  
o urządzeniu oraz sieci  
serwisowej można znaleźć  
na stronie internetowej  
**[www.eta-polska.pl](http://www.eta-polska.pl)**

Informacje  
dotyczące reklamacji i  
napraw produktów można  
znaleźć na stronie **[www.  
eta.cz/servis-eu](http://www.eta.cz/servis-eu)**.



**OSTRZEŻENIA I SYMBOLE UŻYTE NA URZĄDZENIU,  
OPAKOWANIACH LUB W INSTRUKCJI OBSŁUGI**

**HOUSEHOLD USE ONLY** Tylko do użytku domowego.



**TO AVOID DANGER OF SUFFOCATION, KEEP THIS PLASTIC BAG AWAY FROM BABIES AND CHILDREN. DO NOT USE THIS BAG IN CRIBS, BEDS, CARRIAGES OR PLAYPENS. THIS BAG IS NOT A TOY.**

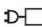
Niebezpieczeństwo uduszenia. Tego worka nie należy używać w kołyskach, łóżeczkach, wózkach lub kojcach dziecięcych. Torebkę z PE położyć w miejscu będącym poza zasięgiem dzieci. Torebka nie służy do zabawy!



**OSTRZEŻENIE!**



Zapoznaj się z instrukcją obsługi

 Zdejmowana jednostka zasilająca



Nie wolno go wyrzucać wraz z odpadami komunalnymi



Chroniony przed zanurzeniem w wodzie

*eta*

© DATA 19/12/2025  
e.č. ETA 62/2025

Výrobce / Výrobca / Producer /  
Gyártó / Producent / Hersteller:  
ETA a. s., náměstí Práce 2523,  
760 01 Zlín, CZ info@eta.cz

