

Přenosný ohřivač mléka • NÁVOD K OBSLUZE **CZ** 5-12

Prenosný ohrievač mlieka • NÁVOD NA OBSLUHU **SK** 13-20

Portable milk warmer • USER MANUAL **EN** 21-28

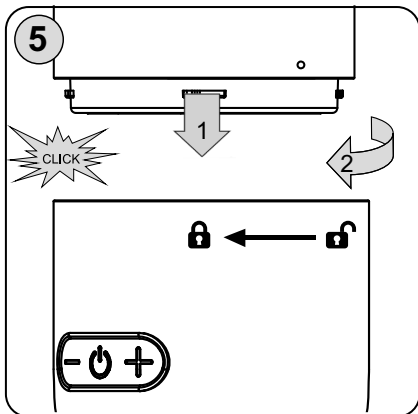
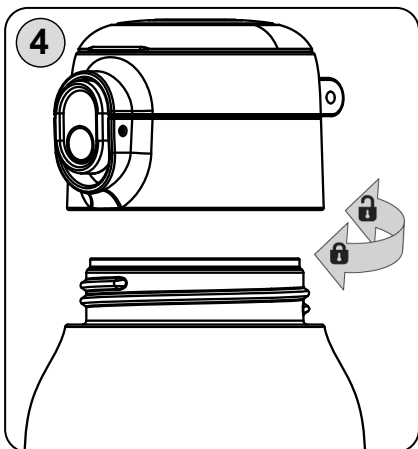
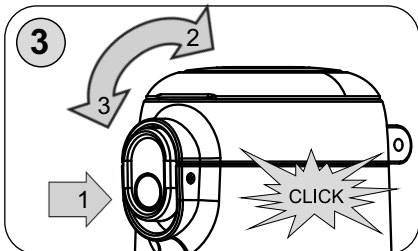
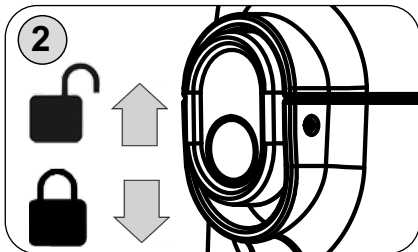
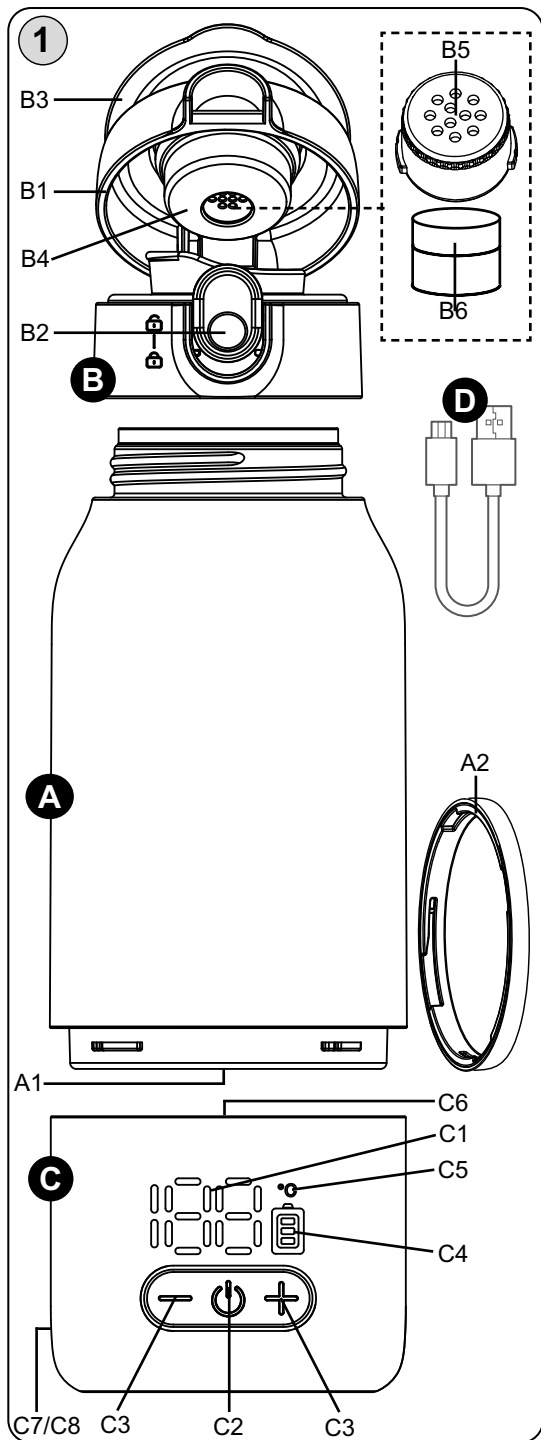
Hordozható cumisüveg melegítő • HASZNÁLATI ÚTMUTATÓ **HU** 29-36

Przenośny podgrzewacz do mleka • INSTRUKCJA OBSŁUGI **PL** 37-45

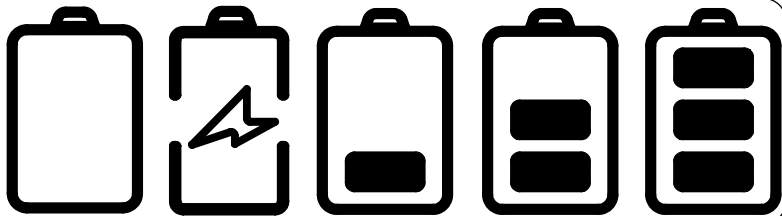
Tragbarer Milchwärmer • BEDIENUNGSANLEITUNG **DE** 46-54

mimi





6 Nabíjení  
Nabíjanie  
Charging  
Töltés  
Ładowanie  
Aufladen

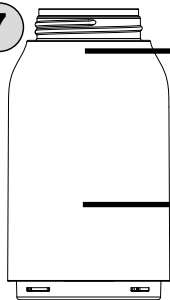


7 MAX. 500 ML

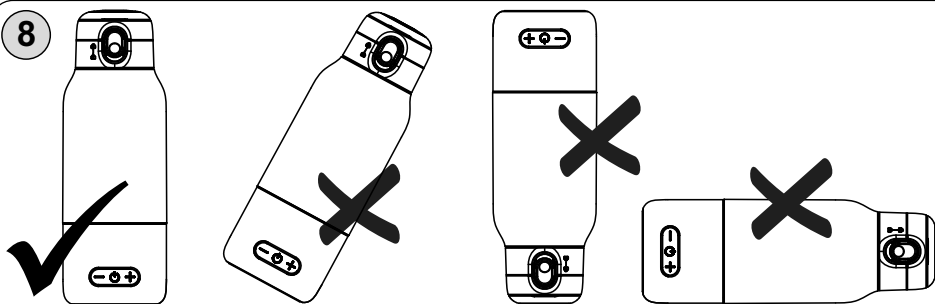
teplota, temperature, hőmérséklet,  
temperatura, Temperatur = **35 – 55 °C**

Boiled 200 ML

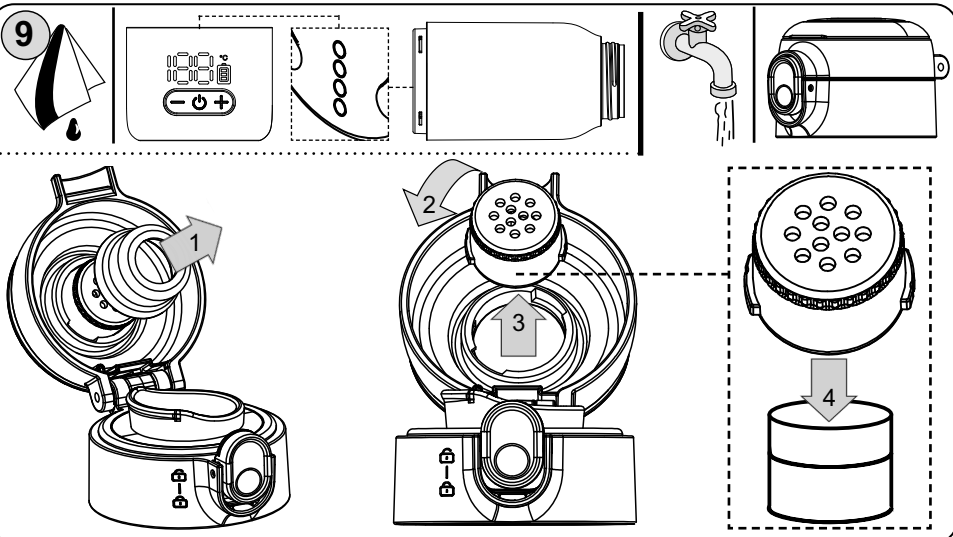
teplota, temperature, hőmérséklet,  
temperatura, Temperatur = **100 °C**

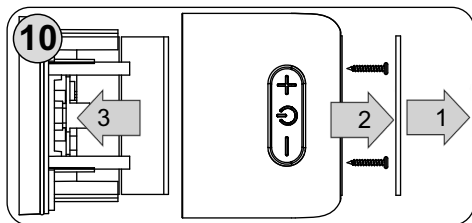


8



9





Obrázky jsou pouze ilustrační  
 Obrázky sú len ilustračné  
 Product images are for  
 illustrative purposes only  
 Illusztratív képek  
 Zdjęcia służą wyłącznie jako ilustracja  
 Die aufgeführten Abbildungen  
 dienen nur zur Illustration.

## OBSAH | CONTENT | TARTALOM | ZAWARTOŚĆ | INHALT

|   |    |
|---|----|
| <b>CZ I. BEZPEČNOSTNÍ UPOZORNĚNÍ</b> .....                  | 5  |
| II. POPIS SPOTŘEBIČE A PŘÍSLUŠENSTVÍ (OBR. 1) .....         | 7  |
| III. POKYNY K OBSLUZE .....                                 | 7  |
| IV. ŘEŠENÍ PROBLÉMŮ .....                                   | 10 |
| V. ČIŠTĚNÍ A ÚDRŽBA (OBR. 9) .....                          | 10 |
| VI. EKOLOGIE .....  | 11 |
| VII. TECHNICKÁ DATA .....                                   | 11 |
| <b>SK I. BEZPEČNOSTNÉ UPOZORNENIA</b> .....                 | 13 |
| II. OPIS SPOTREBIČA A PRÍSLUŠENSTVA (OBR. 1) .....          | 15 |
| III. POKYNY NA OBSLUHU .....                                | 15 |
| IV. RIEŠENIE PROBLÉMOV .....                                | 18 |
| V. ČISTENIE A ÚDRŽBA (OBR. 9) .....                         | 18 |
| VI. EKOLÓGIA .....  | 19 |
| VII. TECHNICKÉ ÚDAJE .....                                  | 20 |
| <b>EN I. SAFETY WARNING</b> .....                           | 21 |
| II. DESCRIPTION OF THE APPLIANCE (FIG. 1) .....             | 23 |
| III. OPERATING INSTRUCTIONS .....                           | 23 |
| IV. TROUBLESHOOTING .....                                   | 26 |
| V. CLEANING AND MAINTENANCE (FIG. 9) .....                  | 26 |
| VI. ENVIRONMENT .....                                       | 27 |
| VII. TECHNICAL DATA .....                                   | 27 |
| <b>HU I. BIZTONSÁGI RENDELKEZÉSEK</b> .....                 | 29 |
| II. A KÉSZÜLÉK LEÍRÁSA (1. ÁBRA) .....                      | 31 |
| III. ELŐKÉSZÍTÉS A HASZNÁLATRA .....                        | 31 |
| IV. HIBAELHÁRÍTÁS .....                                     | 34 |
| V. TISZTÍTÁS ÉS KARBANTARTÁS (9. ÁBRA) .....                | 34 |
| VI. ÖKOLÓGIA .....  | 35 |
| VII. MŰSZAKI ADATOK .....                                   | 36 |
| <b>PL I. OSTRZEŻENIA DOTYCZĄCE BEZPIECZEŃSTWA</b> .....     | 37 |
| II. OPIS URZĄDZENIA I AKCESORIÓW (RYS. 1) .....             | 40 |
| III. PRZYGOTOWANIE DO UŻYCIA .....                          | 40 |
| IV. ROZWIĄZYWANIE PROBLEMÓW .....                           | 42 |
| V. CZYSZCZENIE I KONSERWACJA (RYS. 9).....                  | 43 |
| VI. EKOLOGIA .....  | 44 |
| VII. DANE TECHNICZNE .....                                  | 44 |
| <b>DE I. SICHERHEITSHINWEISE</b> .....                      | 46 |
| II. BESCHREIBUNG DES GERÄTES UND DES ZUBEHÖRS (ABB.1) ..... | 49 |
| III. ANLEITUNG ZUR BEDIENUNG .....                          | 49 |
| IV. FEHLERBEHEBUNG .....                                    | 52 |
| V. REINIGUNG UND WARTUNG (ABB. 9) .....                     | 52 |
| VI. UMWELTSCHUTZ.....                                       | 53 |
| VII. TECHNISCHE DATEN .....                                 | 53 |

## eta 2306

mimi

## INSTRUKCJA OBSŁUGI

Drogi Kliencie, dziękujemy za zakupienie naszego produktu. Prosimy o zachowanie niniejszej instrukcji wraz z paragonem i w miarę możliwości z opakowaniem i zawartością opakowania.

**I. OSTRZEŻENIA DOTYCZĄCE BEZPIECZEŃSTWA**

- Wskazówki w instrukcji obsługi należy uważać za część urządzenia i przekazać innemu użytkownikowi urządzenia.
- Sprawdź, czy dane dotyczące napięcia podane na tabliczce odpowiadają napięciu w Twoim gniazdku elektrycznym.
- To urządzenie może być używane przez dzieci w wieku od 8 lat oraz przez osoby o ograniczonych zdolnościach fizycznych, sensorycznych lub umysłowych, albo bez odpowiedniego doświadczenia i wiedzy, pod warunkiem że znajdują się pod nadzorem lub zostały poinstruowane w zakresie bezpiecznego użytkowania urządzenia oraz rozumieją związane z tym zagrożenia. Dzieci nie mogą bawić się urządzeniem. Czyszczenie i konserwacja wykonywane przez użytkownika nie mogą być przeprowadzane przez dzieci. Dzieci muszą przebywać z dala od urządzenia oraz jego przewodu zasilającego.
- Urządzenie może być używane przez osoby o ograniczonych zdolnościach fizycznych, sensorycznych lub umysłowych, albo bez odpowiedniego doświadczenia i wiedzy, pod warunkiem że znajdują się pod nadzorem lub zostały poinstruowane w zakresie bezpiecznego użytkowania urządzenia oraz rozumieją związane z tym zagrożenia.
- Zawsze należy odłączyć urządzenie od akumulatora / zasilania / adaptera, jeśli pozostaje ono bez nadzoru, a także przed montażem, demontażem, napełnianiem wodą lub czyszczeniem.
- **OSTRZEŻENIE** – Niektóre części tego produktu mogą stać się bardzo gorące i spowodować oparzenia. Należy zachować szczególną ostrożność w obecności dzieci oraz osób z niepełnosprawnościami. Urządzenie podczas pracy wytwarza gorącą wodę. Powierzchnia elementu grzejnego po użyciu zawiera ciepło resztkowe.
- Urządzenie musi być zasilane wyłącznie bezpiecznym niskim napięciem zgodnym z oznaczeniem na urządzeniu.
- Urządzenie nie posiada własnego źródła zasilania do ładowania.
- Nie uruchamiaj urządzenia, jeśli pojemnik jest pusty lub jeśli korek został zdjęty albo pokrywa jest otwarta.

- Do zasilania należy używać wyłącznie źródła USB spełniającego obowiązujące normy, o napięciu wyjściowym 5,0 V i prądzie wyjściowym co najmniej 1000 mA (odpowiednia jest ładowarka do telefonu komórkowego z gniazdem USB w podwójnej izolacji lub powerbank). Urządzenia te mogą nie być przystosowane do poboru prądu przez urządzenie, co może doprowadzić do ich uszkodzenia.
- Nie włączaj urządzenia bez wystarczającej ilości cieczy w pojemniku (maksymalna ilość wynosi 500 ml).
- W butelce nie podgrzewaj makaronu ani innych produktów spożywczych.
- Pod żadnym pozorem nie wlewaj do pojemnika suchego lodu ani napojów gazowanych (aby zapobiec ryzyku rozprysku zawartości z powodu zwiększonego ciśnienia wewnętrznego); napojów kwaśnych, takich jak sok śliwkowy czy sok z cytryny (mogą powodować gorsze utrzymywanie ciepła); produktów mlecznych, żywności dla niemowląt itp. (mogą ulec zepsuciu przy długim pozostawieniu). Używaj wyłącznie czystej wody pitnej lub mleka modyfikowanego dla niemowląt.
- Urządzenie jest wyposażone w termiczne zabezpieczenie, które przerywa dopływ prądu w przypadku wygotowania wody lub uruchomienia pustego podgrzewacza. W takim przypadku wyłącz urządzenie i pozostaw do ostygnięcia. Nie napełniaj urządzenia zimną wodą w celu szybkiego schłodzenia. Mogłoby to skrócić żywotność elementu grzewczego.
- Przed podaniem napojów lub mleka dzieciom sprawdź temperaturę.
- Nigdy nie używaj urządzenia, jeśli pojemnik jest uszkodzony, pęknięty, porysowany lub wykazuje jakiegokolwiek oznaki uszkodzenia bądź pęknięcia.
- Podczas pracy urządzenia zapobiegaj kontaktowi z nim zwierząt domowych, roślin i owadów.
- Kontroluj urządzenie przez cały czas podgrzewania cieczy!
- Nigdy nie zanurzaj urządzenia w wodzie, nie myj go pod bieżącą wodą ani nie napełniaj go wodą po sam brzeg!
- Nigdy nie wkładaj urządzenia do urządzeń takich jak kuchenka mikrofalowa, sterylizator, piekarnik elektryczny/gazowy ani zmywarka do naczyń.
- Urządzenie nie może być używane w wilgotnym lub mokrym środowisku ani w jakimkolwiek środowisku stwarzającym ryzyko pożaru lub wybuchu (miejsca przechowywania chemikaliów, paliw, olejów, gazów, farb oraz innych substancji łatwopalnych lub lotnych).
- Używaj urządzenia wyłącznie w pozycji roboczej, w miejscach, gdzie nie grozi jego przewrócenie, oraz w odpowiedniej odległości od źródeł ciepła (np. kuchenka, piec, grill itp.) i wilgotnych powierzchni (zlew, umywalka itp.). Podczas użytkowania całe urządzenie musi być ustawione na względnie równej powierzchni. Nie wolno używać go w pozycji pochylonej, bocznej ani odwróconej.
- Po użyciu zawsze wyczyść urządzenie. Nieprzestrzeganie tego zalecenia może prowadzić do pogorszenia stanu zdrowia w wyniku rozwoju pleśni i bakterii, jeśli nie zostanie przeprowadzona dezynfekcja.
- Nie próbuj samodzielnie naprawiać urządzenia.
- Podczas przenoszenia poza dom upewnij się, że blokada pokrywy znajduje się w pozycji „zamknięte”.
- Podczas ładowania akumulatora urządzenie jest ciepłe, co jest zjawiskiem całkowicie normalnym.
- Nie wrzucaj akumulatora do ognia. Istnieje ryzyko wybuchu! Nigdy nie ładuj urządzenia w bezpośrednim świetle słonecznym ani w pobliżu źródeł ciepła, ani gdy temperatura jest niższa niż 10 °C lub wyższa niż 35 °C. Ładowanie akumulatora przeprowadzaj w normalnej temperaturze pokojowej.

- Nie ładuj akumulatora, z którego wycieka elektrolit.
- Jeśli akumulator przecieka, natychmiast go wymień; w przeciwnym razie może dojść do uszkodzenia urządzenia.
- Wyciek elektrolitu z akumulatora jest spowodowany przeciążeniem podgrzewacza. W przypadku kontaktu z elektrolitem umyj zanieczyszczone miejsce wodą z mydłem i spłucz sokiem z cytryny z octem. W razie dostania się do oczu płucz je przez kilka minut czystą wodą i natychmiast zasięgnij pomocy lekarskiej.
- Nie łącz styków akumulatora! Jeśli akumulator nie jest używany, przechowuj go z dala od metalowych przedmiotów, takich jak spinacze biurowe, monety, klucze, gwoździe, śrubki lub inne drobne metalowe przedmioty, które mogą spowodować zwarcie zacisków akumulatora. Zwarcie zacisków akumulatora może spowodować oparzenia lub pożar. Po wyjęciu akumulatora założyć osłonę ochronną **A2** na dno butelki.
- Zużyty akumulator utylizuj w odpowiedni sposób (patrz rozdz. VI. EKOLOGIA). Urządzenie zawiera baterie, które nie podlegają wymianie.
- Używaj urządzenia wyłącznie z akcesoriami przeznaczonymi do tego typu. Użycie innego akcesorium może stanowić zagrożenie dla użytkownika.
- Nigdy nie używaj urządzenia do innych celów niż te, do których jest przeznaczone i opisane w niniejszej instrukcji! Nigdy nie używaj urządzenia do żadnych innych celów.
- **OSTRZEŻENIE:** W przypadku niewłaściwego użytkowania urządzenia, niezgodnego z instrukcją obsługi, istnieje ryzyko obrażeń.
- Ewentualne teksty w językach obcych oraz ilustracje zamieszczone na opakowaniu lub na produkcie zostały przetłumaczone i wyjaśnione na końcu niniejszej wersji językowej.
- Producent nie ponosi odpowiedzialności za szkody spowodowane niewłaściwym użytkowaniem urządzenia i akcesoriów (np. oparzenia, poparzenia, zepsucie żywności, pożar itp.) oraz nie odpowiada za urządzenie w przypadku nieprzestrzegania powyższych ostrzeżeń bezpieczeństwa.

#### PRZEWÓD ZASILAJĄCY:

- **Nigdy nie używaj urządzenia, jeśli ma uszkodzony przewód zasilający lub wtyczkę, jeśli nie działa prawidłowo, zostało upuszczone i uszkodzone lub wpadło do wody. W takich przypadkach oddaj urządzenie do autoryzowanego serwisu w celu sprawdzenia jego bezpieczeństwa oraz prawidłowego działania.**
- Niskonapięciowy kabel wyjściowy adaptera nie może być uszkodzany przez ostre lub gorące przedmioty ani przez otwarty płomień, nie wolno go zanurzać w wodzie ani zginać na ostrych krawędziach.
- Należy zapobiegać swobodnemu zwisaniu niskonapięciowego kabla wyjściowego adaptera z krawędzi blatu roboczego, gdzie mógłby być w zasięgu dzieci.
- Należy zapobiegać przedostaniu się zawartości podgrzewacza na wtyczkę przewodu przyłączeniowego.
- Przewodu przyłączeniowego nigdy nie wolno zanurzać w wodzie ani w innych cieczach (nawet częściowo) oraz nie wolno myć go pod bieżącą wodą!
- Nie wolno wkładać ani wyjmować kabla wyjściowego / adaptera do/z gniazda elektrycznego mokrymi rękami.
- Należy regularnie kontrolować stan przewodu zasilającego urządzenia.
- W przypadku konieczności użycia przedłużacza musi on być nieuszkodzony i spełniać obowiązujące normy.

## II. OPIS URZĄDZENIA I AKCESORIÓW (RYS. 1)

### A – podgrzewacz (butelka)

- A1 – styki łączące
- A2 – osłona ochronna

### B – Zamknięcie

- B1 – pokrywa
- B2 – przycisk blokady pokrywy
- B3 – pętla
- B4 – silikonowa zatyczka
- B5 – uchwył
- B6 – membrana wentylacyjna
- B7 – uszczelka

### C – Podstawa/Akumulator

- C1 – wyświetlacz
- C2 – przycisk włączania / wyłączenia i ustawienie temperatury
- C3 – przycisk zmniejszania/zwiększania temperatury
- C4 – wskaźnik (symbol) poziomu naładowania
- C5 – wskaźnik (symbol) temperatury
- C6 – styki łączące
- C7 – gniazdo ładowania
- C8 – osłona gniazda ładowania

### D – Kabel zasilający USB-C

## III. PRZYGOTOWANIE DO UŻYCIA

Należy usunąć wszystkie elementy opakowania i wyciąć urządzenie z akcesoriami. Z urządzenia należy usunąć wszelkie folie, nalepki lub papier. **Z urządzenia usuń reklamowe wszystkie ewentualne folie adhezyjne, nalepki lub papier.** Przed pierwszym użyciem umyć wszystkie części mające kontakt z żywnością w gorącej wodzie z dodatkiem detergentu, dokładnie opłucz czystą wodą i wytrzyj do sucha lub pozostaw do wyschnięcia. Przed prawidłowym użyciem urządzenia należy naładować jego akumulator.

### Ładowanie (rys. 6)

Po odchyleniu osłony gniazda ładowania **C8** najpierw podłącz przewód zasilający **D** do gniazda ładowania **C7**. Drugi koniec podłącz do źródła zasilania, np. kompatybilnego sieciowego adaptera prądu przemiennego lub zapasowego źródła energii. Rozładowana bateria jest sygnalizowana miganiem symbolu akumulatora. Proces ładowania jest sygnalizowany miganiem symbolu akumulatora na wyświetlaczu, natomiast pełne naładowanie – stałym świeceniem tego symbolu. Po zakończeniu ładowania załóż osłonę **C8** z powrotem na swoje miejsce. Aby w pełni naładować akumulator (w zależności od zastosowanego źródła zasilania), urządzenie należy ładować przez około:

|                                  |       |       |       |           |                  |        |
|----------------------------------|-------|-------|-------|-----------|------------------|--------|
| Napięcie wejściowe / prąd (=V/A) | 5 / 2 | 5 / 3 | 9 / 3 | 12 / 2,25 | 15 / 2, 20 / 1,5 | 12 / 3 |
| Czas ładowania (godz.)           | 6     | 4     | 3,5   | 2,5       | 2                | 1,5    |




### Optymalizacja żywotności akumulatora

Po zakończeniu podgrzewania do wyższej temperatury lub w gorącym otoczeniu akumulator może być zbyt gorący do ładowania. Przed rozpoczęciem ładowania pozwól akumulatorowi ostygnąć. Podczas pierwszego ładowania lub po długotrwałym przechowywaniu akumulator zostanie naładowany do około 60% całkowitej pojemności. Po kilkukrotnym rozładowaniu i ponownym naładowaniu akumulator osiągnie 100% pojemności. W celu zapewnienia dłuższej żywotności akumulatora zaleca się, aby 4 razy w roku całkowicie rozładować akumulator poprzez użytkowanie urządzenia, a następnie w pełni go naładować. Podany czas pracy ma charakter wyłącznie orientacyjny. Zależy on od stanu akumulatora, temperatury otoczenia, jego wieku, sposobu ładowania itp.

Urządzenia nie wolno używać podczas ładowania.

### Opis – panel sterowania i wyświetlacz

Podczas pracy na wyświetlaczu można obserwować przebieg podgrzewania. W miarę postępu podgrzewania cyfry przedstawiające osiągniętą temperaturę stopniowo rosną. Po zakończeniu podgrzewania cyfry te stopniowo się zmniejszają.

| Przycisk  | Funkcja   |
|---|---|
|   | - służy do sprawdzenia poziomu <b>naładowania</b> akumulatora (krótkie naciśnięcie) w stanie wyłączonym,<br>- służy do <b>włączania</b> urządzenia* (naciśnij i przytrzymaj ok. 2 s)<br>- służy do <b>ustawiania temperatury</b> w zakresie 37, 40, 45, 50, 55, 100 °C (krótkie naciśnięcie). Przyciskami +/- można regulować temperaturę w zakresie 37 – 55 °C,<br>- służy do <b>wyłączania</b> urządzenia (naciśnij i przytrzymaj ok. 2 s). |
|  | Przycisk do ręcznego ustawiania temperatury (zmniejszanie wartości), zakres 55 – 35 °C (krok 1°C).  |
|  | Przycisk do ręcznego ustawiania temperatury (zwiększanie wartości), zakres 35 – 55 °C (krok 1°C).   |

\* Podczas pracy można zmieniać temperaturę poprzez naciśnięcie odpowiedniego przycisku.

### Sygnalizacja dźwiękowa i świetlna

- po naciśnięciu przycisku (1× sygnał dźwiękowy),
- po osiągnięciu ustawionej temperatury (1× sygnał dźwiękowy, wyświetlacz miga 3×),
- przy niskim poziomie naładowania akumulatora (3× sygnał dźwiękowy, miga jeden segment symbolu AKU),
- gdy akumulator jest rozładowany (3× sygnał dźwiękowy, symbol akumulatora miga 3×).

#### Uwaga

- Jeżeli na wyświetlaczu pojawią się nietypowe znaki, odłącz urządzenie od sieci elektrycznej, a następnie podłącz je ponownie.
- Urządzenie posiada funkcję pamięci – ostatnio ustawiona temperatura zostaje zapamiętana przy kolejnym włączeniu.

### PODGRZEWANIE PŁYNÓW LUB POSIŁKÓW DLA NIEMOWLĄT/DZIECI

(rys. 3, 4, 5, 7, 8)

- Zdejmij zakrętkę **B** lub otwórz pokrywę **B1**.
- Napełnij butelkę czystą wodą pitną lub mlekiem w ilości odpowiedniej do wybranego sposobu podgrzewania. Nie przekraczaj maksymalnej ilości płynu zgodnie z oznaczeniami wewnątrz butelki:  
**MAX. 500 ml** = temperatura 35–55 °C,  
**Boiled 200 ml** = temperatura 100 °C.
- Zamknij pokrywę **B1** lub zamocuj zakrętkę **B**.
- Podłącz podstawa/akumulator **C** do podgrzewacza **A**.
- Ustaw urządzenie na stabilnej, równej powierzchni, aby zapobiec jego przewróceniu.

- Włącz urządzenie, naciskając przycisk **C2** (na wyświetlaczu **C1** pojawi się aktualna temperatura płynu w butelce).
- Wybierz zaprogramowaną temperaturę, naciskając przycisk **C2**, lub ustaw ją przyciskami **C3** – podgrzewacz uruchomi się automatycznie (podczas podgrzewania na wyświetlaczu widoczna jest aktualna temperatura).
- Po zakończeniu podgrzewania rozlegnie się sygnał dźwiękowy, a urządzenie automatycznie przełączy się w tryb podtrzymywania temperatury (patrz tabela poniżej). Temperatura będzie utrzymywana w zależności od pojemności akumulatora do momentu wyłączenia urządzenia lub rozładowania akumulatora.
- Podgrzewanie lub podtrzymywanie temperatury zakończysz, naciskając przycisk **C2**.

|   |    |              |    |    |    |                     |
|---|----|--------------|----|----|----|---------------------|
| Ustawiona temperatura (°C)                            | 37 | 40           | 45 | 50 | 55 | Objętość płynu (ml) |
| Czas podgrzewania (minuty)                            | 4  | 5            | 6  | 7  | 8  | 200                 |
|   | 7  | 9            | 10 | 13 | 16 | 500                 |
| Utrzymywanie temperatury (temperatura domyślna 20 °C) | 37 | do 10 godzin |    |    |    | 500                 |
|   | 55 | do 3 godzin  |    |    |    |                     |

#### Uwaga

- Na wewnętrznej powierzchni zakrętki oraz pokrywy mogą pozostać resztki gorącej wody, mimo że pozostałe elementy są już chłodne. Zachować ostrożność, aby uniknąć urazu (oparzenia lub poparzenia).
- Podczas podgrzewania niewielkiej ilości wody temperatura końcowa może być wyższa niż wartość ustawiona. Zalecamy stosowanie objętości wody  $\geq 100$  ml.
- Do przygotowania mleka w proszku (tj. mleka modyfikowanego dla niemowląt) ustawić temperaturę podgrzewania wody w zakresie 40 – 50 °C.
- Szybkość podgrzewania mleka lub pokarmu dla niemowląt zależy od wielu czynników, takich jak objętość, temperatura początkowa oraz temperatura otoczenia (temperatura pokojowa) mleka lub pokarmu.
- Zawartość butelki lub pokarm dla dziecka należy wymieszać lub wstrząsnąć, a przed spożyciem sprawdzić temperaturę (optymalnie 37 °C), aby zapobiec poparzeniu. Temperaturę sprawdzić, nanosząc niewielką kroplę na dłoń. W przypadku miseczki zawartość wymieszać i sprawdzić temperaturę przez spróbowanie.
- Nigdy nie pozostawiać płynów we włączonym podgrzewaczu dłużej, niż jest to konieczne. Napój może ulec zepsuciu (np. w mleku może dojść do namnażania drobnoustrojów).

## IV. ROZWIĄZYWANIE PROBLEMÓW

| Problem                                 | Przyczyna   | Rozwiązanie                                      |
|---|---|--|
| Komunikaty błędów na wyświetlaczu<br>-- | Akumulator jest nieprawidłowo zamontowany na podgrzewaczu | Prawidłowo zamontować akumulator na podgrzewaczu |

| Problem                                    | Przyczyna  | Rozwiązanie  |
|--|--|--|
| Komunikaty błędu na wyświetlaczu <b>E1</b> | Uszkodzenie czujnika temperatury   | Skontaktować się z autoryzowanym serwisem  |
| Komunikaty błędu na wyświetlaczu <b>E2</b> | Temperatura wewnątrz butelki jest zbyt wysoka – aktywowany czujnik temperatury | Nacisnąć i przytrzymać przycisk włączania przez ok. 2 sekundy, dwukrotnie. Jeżeli podgrzewacz nie działa nawet po ostygnięciu, skontaktować się z autoryzowanym serwisem |

## V. CZYSZCZENIE I KONSERWACJA (RYS. 9)

Przed każdą czynnością konserwacyjną odłączyć podgrzewacz **A** od podstaw/akumulatora **C** i czyścić go dopiero po ostygnięciu! Nie stosować szorstkich ani agresywnych środków czyszczących! Podstawu/akumulator **C** czyścić miękką, wilgotną ściereczką. W celu zachowania maksymalnej higieny po każdym użyciu butelkę **A** umyć, wypłukać czystą wodą i pozostawić do wyschnięcia (nie używać druciaków ani szczotek stalowych). Butelki nie wolno zanurzać w wodzie! Akcesoria **B** należy umyć bezpośrednio po użyciu w gorącej wodzie z dodatkiem detergentu, opłukać czystą wodą i wytrzeć do sucha (postępować zgodnie instrukcjami przedstawionymi na rys. 9). Przestrzegać kolejności montażu poszczególnych elementów. Zwrócić uwagę, aby powierzchnie przylegania oraz elementy uszczelniające były czyste i sprawne. Elementów z tworzywa sztucznego nigdy nie suszyć nad źródłem ciepła (np. piec, kuchenka, grzejnik). W przypadku zabrudzenia przewodu zasilającego **D** przetrzeć go wilgotną ściereczką. Przed schowaniem upewnić się, że podgrzewacz oraz wszystkie jego elementy są chłodne i suche. Po czyszczeniu przechowywać urządzenie w suchym, wolnym od kurzu i bezpiecznym miejscu, poza zasięgiem dzieci oraz osób nieposiadających pełnej zdolności do czynności prawnych.

Zakrętka **B** jest wyposażona w składany uchwyt **B3**, który służy do łatwego i bezpiecznego przenoszenia. Przycisk blokady pokryw **B2** posiada zabezpieczenie zapobiegające przypadkowemu otwarciu pokryw (patrz rys. 2).

### Usuwanie kamienia

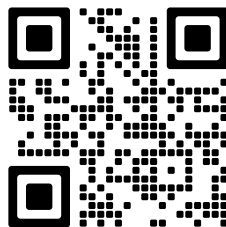
W przypadku wyraźnego wydłużenia czasu podgrzewania należy przeprowadzić czyszczenie elementu grzewczego z osadów wapiennych i mineralnych zawartych w wodzie pitnej. Osady te można usunąć przy użyciu kwasu cytrynowego lub octu. Nie stosować odkamieniaczy ani tabletek do dekalcyfikacji!

Do zbiornika wsypać ok. 50 g kwasu cytrynowego lub wlać 100 ml białego octu i uzupełnić wodą (maks. 100 ml). Włączyć podgrzewacz i pozostawić zawartość do ostygnięcia. Następnie wyłączyć wrażeń wyłączając podgrzewacz i pozostawić zawartość do ostygnięcia. Następnie wyłączyć i kilkakrotnie wypłukać zbiornik czystą wodą pitną w celu usunięcia ewentualnych pozostałości środka czyszczącego. W przypadku silnego zabrudzenia procedurę można powtórzyć. W celu ograniczenia powstawania kamienia zalecamy stosowanie wody dla niemowląt.

**Wymiana elementów, które wymagają ingerencji do części elektrycznej urządzenia może wykonać wyłącznie specjalistyczny serwis!**

**Nie przestrzeganie wskazówek producenta powoduje utratę prawa do napraw!** Kontakt z producentem: info@eta.cz

Informacje dotyczące reklamacji i napraw produktów można znaleźć na stronie [www.eta.cz/servis-eu](http://www.eta.cz/servis-eu).



## VI. EKOLOGIA



Jeżeli tylko pozwoliły na to rozmiary, na wszystkich elementach wydrukowano znaki materiałów zastosowanych do produkcji opakowań, komponentów i wyposażenia, jak również ich przetwarzania wtórnego. Symbole umieszczone na produktach lub w załączonej dokumentacji oznaczają, że zastosowanych elementów elektrycznych lub elektronicznych nie można poddawać utylizacji wraz z odpadem komunalnym. Produkt należy odnieść do specjalnych punktów zbiorczych, w których będą przyjęte bez opłaty. Dzięki poprawnej utylizacji pomogą Państwo zachować cenne źródła i pomogą w profilaktyce ewentualnych negatywnych wpływów na środowisko naturalne i zdrowie ludzkie. Niewłaściwy sposób utylizacji urządzenia może podlegać karze – zgodnie z przepisami krajowymi i międzynarodowymi. Urządzenie jest wyposażone w akumulator Li-Ion o długiej żywotności. Aby chronić środowisko jest wymagane po zakończeniu działania urządzenia wyładowany akumulator zdemontować i w odpowiedni sposób, poprzez specjalną sieć punktów zbiorczych, akumulator i urządzenie bezpiecznie zlikwidować. W celu uzyskania innych szczegółowych informacji dotyczących utylizacji należy zwrócić się do najbliższego urzędu lub punktu zbiorczego.

### Wymowanie akumulatora (rys. 10)

Wyjąć akumulator z urządzenia tylko po jego pełnym rozładowaniu (tj. pozostawić włączone urządzenie tak długo, aż do jego zatrzymania).

## VII. DANE TECHNICZNE

|                                    |  |
|------------------------------------|--|
| Napięcie (V) / Moc wejściowa (W)   | podane na tabliczce znamionowej urządzenia |
| Maksymalna pojemność pojemnika (l) | 0,5  |
| Masa (kg) – ok.                    | 0,8  |
| Klasa ochrony urządzenia           | III.                                       |

**Zmiana specyfikacji technicznych i akcesoriów w zależności od modelu produktu jest zastrzeżona przez producenta.**

**Pojemność akumulatora produktu stopniowo maleje. Zmniejszenie pojemności akumulatora występuje podczas normalnego użytkowania urządzenia i jest uważane za zużycie urządzenia. Zmniejszenie pojemności akumulatora nie stanowi wady urządzenia.**

**OSTRZEŻENIA I SYMBOLE UŻYTE NA URZĄDZENIACH, OPAKOWANIACH LUB W INSTRUKCJI:**

HOUSEHOLD USE ONLY. DO NOT IMMERSE IN WATER OR OTHER LIQUIDS.

*Tylko do zastosowania w gospodarstwie domowym. Nie zanurzać do wody lub innych cieczy.*



TO AVOID DANGER OF SUFFOCATION, KEEP THIS PLASTIC BAG AWAY FROM BABIES AND CHILDREN. DO NOT USE THIS BAG IN CRIBS, BEDS, ARRIAGES OR PLAYPENS. THIS BAG IS NOT A TOY.



*Niebezpieczeństwo uduszenia. Tego worka nie należy używać w kołyskach, łóżeczkach, wózkach lub kojcach dziecięcych. Torebkę z PE położyć w miejscu będącym poza zasięgiem dzieci. Torebka nie służy do zabawy!*



**OSTRZEŻENIE**



Zapoznaj się z instrukcją obsługi



Zdemowana jednostka zasilająca



*Nie wolno go wyrzucać wraz z odpadami komunalnymi*

PUSH

Naciskać



Odblokowany / zablokowany

Boiled

Gotowane / Ogrzewanie

*eta*