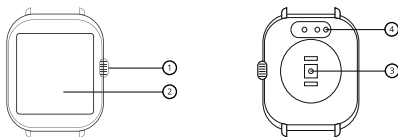


niceboy®

WATCH 4

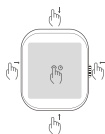
User Manual / Smart Watch





OPIS

1. Przycisk sterujący - długie naciśnięcie włącza/wyłącza zegarek. Krótkie naciśnięcie, gdy wyświetlacz jest wyłączony, aktywuje wyświetlacz. Krótkie naciśnięcie aktywowanego wyświetlacza uruchamia menu. W menu dwukrotne szybkie naciśnięcie zmienia styl menu. Krótkie naciśnięcie w menu służy do powrotu do ekranu głównego.
2. Zegarek z ekranem dotykowym.
3. Czujnik optyczny do pomiaru tętna i innych wartości.
4. Złącze ładowania



KONTROLA

Sterowanie zegarkiem odbywa się za pomocą pełnego ekranu dotykowego. Gdy wyświetlacz jest włączony, przewiń w górę do menu powiadomień, przewiń w dół do menu szybkich ustawień, przewiń w lewo, aby poruszać się pomiędzy ekranami pomiarów tętna, SPO2, snu i pogody. Przesuń palcem w prawo, aby otworzyć menu Kontakty, Odtwarzanie muzyki i Aktywności. Tarcze zegarka można zmieniać, naciskając długo główną tarczę zegarka.

ŁĄCZENIE ZEGARKA Z APLIKACJĄ

Pobierz aplikację Niceboy WATCH na swój telefon komórkowy (Android 10 i nowszy oraz iOS 8.2 i nowszy). Aby pobrać aplikację, możesz użyć kodu QR, który pojawia się na wyświetlaczu zegarka przy pierwszym włączeniu. Aplikacja dostępna jest wyłącznie na telefony komórkowe. Następnie postępuj zgodnie z instrukcjami:

1. Włącz Bluetooth w swoim telefonie komórkowym
2. Jeżeli zegarek jest wyłączony, włącz go naciskając przycisk zasilania (1)
3. Uruchom aplikację Niceboy WATCH i postępuj zgodnie z instrukcjami wyświetlanymi na ekranie (wybierz WATCH 4 z oferowanych urządzeń).
4. Potwierdź połączenie na wyświetlaczu zegarka

Aby aplikacja działała poprawnie, konieczne jest włączenie dostępu do powiadomień aplikacji w ustawieniach telefonu komórkowego. Konieczne jest także włączenie aplikacji w zarządzanie pamięcią RAM telefonu komórkowego, aby telefon nie zakończył działania aplikacji działającej w tle. Więcej informacji na temat ustawień telefonu komórkowego znajdziesz w instrukcji obsługi Twojego telefonu komórkowego.

POŁĄCZ ZEGAREK Z TELEFONEM, ABY BYĆ POŁĄCZONYM BT

Jeśli chcesz wykonywać połączenia za pomocą zegarka, postępuj zgodnie z instrukcjami:

1. Włącz Bluetooth w swoim telefonie komórkowym
2. W ustawieniach Bluetooth telefonu komórkowego wyszukaj urządzenie o nazwie Watch 4 i połącz się
3. Włącz dostęp do połączeń i dźwięku w ustawieniach Bluetooth telefonu
4. Teraz zegarek będzie pełnił funkcję głośnika BT lub słuchawek i będziesz mógł przez niego odbierać połączenia lub wykonywać połączenia wychodzące w menu zegarka

Uwaga: połączenia BT skracają czas pracy baterii na jednym ładowaniu. Idealna odległość zegarka od ust do rozmów to aż 15 cm.

PŁATNOŚCI BEZPŁATNE (NICEBOY PAY)

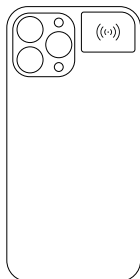
Link do aplikacji

- Zainstaluj aplikację Niceboy Pay na swoim telefonie komórkowym (ze względów bezpieczeństwa aplikacja jest obsługiwana wyłącznie w systemach Android 10 i nowszych, iOS 8.2 i nowszych).
- Włącz funkcję NFC w swoim telefonie komórkowym.
- Otwórz pobraną aplikację Niceboy Pay.
 - o Jeśli utworzyłeś już konto, zaloguj się przy użyciu swojego adresu e-mail i hasła.
 - o Jeżeli nie posiadasz konta, kliknij „Utwórz konto”. Następnie wpisz swój adres e-mail i wybierz hasło. Następnie kliknij zarejestruj. Aplikacja umożliwi Ci wówczas zalogowanie się do swojego konta.
- Teraz wystarczy dodać urządzenie do noszenia. Chip znajduje się na krótszej z dwóch dołączonych części paska.

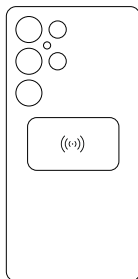


- Kliknij „Dodaj urządzenie”. Następnie umieść urządzenie w pobliżu chipa NFC telefonu (w przypadku urządzeń iPhone chip NFC znajduje się zwykle na górze telefonu, patrz rysunek 1. W przypadku urządzeń z systemem Android jest on najczęściej widoczny na rysunku 2. Dokładne położenie chipa NFC telefonu może się różnić w zależności od urządzenia. Aby dowiedzieć się, gdzie dokładnie znajduje się chip NFC Twojego telefonu, skontaktuj się z producentem telefonu).

Po dodaniu urządzenia do konta możesz włożyć kartę kredytową lub stworzyć wizytówkę.



Typowa przybliżona lokalizacja układu NFC iPhone'a



Typowa przybliżona lokalizacja urządzeń z Androidem

- Aby dodać kartę należy najpierw podać numer karty, następnie jej datę ważności i kod CV. Po wypełnieniu należy zatwierdzić warunki klikając „potwierdzi i kontynuuj”. Następnie kartę należy tokenizować w urządzeniu. Możesz to zrobić, ponownie dotykając urządzeniem chipu NFC telefonu. Aby proces tokenizacji przebiegł sprawnie, połóż element płatniczy na stole, a obok niego umieść telefon. Staraj się nie ruszać telefonem. Jeśli nie uda Ci się dokończyć tokenizacji, konieczne będzie zbliżenie urządzenia do chipa NFC. Następnie wystarczy autoryzować kartę kodem weryfikacyjnym za pomocą wiadomości SMS i zakończyć aktywację.

- **UWAGA!** Ogranicz ruch podczas tokenizacji karty do urządzenia za pomocą telefonu. Nieudana aktywacja kilka razy z rzędu może skutkować zablokowaniem urządzenia. Urządzenie można odblokować w aplikacji w zakładce „Pomoc” -> „Urządzenie” -> „Moje urządzenie do noszenia nie odpowiada” -> „Odblokuj urządzenie”.
- Kliknij „Usuń kartę”, jeśli chcesz usunąć kartę.
- Kartę można tymczasowo dezaktywować za pomocą przycisku „Aktywna/Nieaktywna”.

Płacenie bransoletką płatniczą

- Jak prawidłowo płacić zegarkiem?
 - 1. Umieść część płatniczą (górną część zegarka) w odległości 1-2 cm od logo umożliwiającego płatność zbliżeniową
 - 2. Przytrzymaj część płatniczą w danej pozycji do momentu usłyszenia sygnału dźwiękowego lub pojawienia się na wyświetlaczu terminala informacji i zakończenia płatności.
 - Częste błędy przy płaceniu opaską
- Nie spiesz się, aby zapłacić opaską. Zawsze należy poczekać, aż terminal wyświetli informację o pomyślnej transakcji.

Uwaga dotycząca bezpieczeństwa

- Nie wrzucaj urządzenia do ognia.
- Urządzenie nie jest przeznaczone dla dzieci poniżej 5 roku życia.
- Trzymaj urządzenie poza zasięgiem dzieci.
- Próba demontażu urządzenia doprowadzi do jego nieodwracalnego uszkodzenia. Demontaż urządzenia może przeprowadzić wyłącznie autoryzowany technik firmy Niceboy s.r.o.

Zwrot towaru w ciągu 14 dni/reklamacja towaru

- W przypadku zwrotu urządzenia w terminie 14 dni lub w przypadku reklamacji produktu, Klient ma obowiązek usunąć kartę płatniczą ze swojego urządzenia. Jeżeli tego nie zrobią, producent nie ponosi odpowiedzialności za powstałe szkody.
- W przypadku stwierdzenia przez Klienta uszkodzeń mechanicznych, reklamacja nie będzie uwzględniana (zarysowania, zadrapania, inne widoczne uszkodzenia).

Dane techniczne

- Urządzenie: Niceboy WATCH 4
- Zastosowanie: Niceboy Pay
- Rodzaj chipa płatniczego: NFC
- Efektywna odległość wiórow: 1-3 cm

FUNKCJE ZEGARKA

Panel sterowania szybkimi ustawieniami

Przesuń palcem w dół po wyświetlaczu (na ekranie głównym tarczy zegarka), aby wyświetlić Panel sterowania, który zapewnia dostęp do menu trybu Nie przeszkadzać, ustawień jasności, ustawień zegara, włączania/wyłączania funkcji Zawsze włączony, połączeń Bluetooth i ustawień alarmu. Ustawienia zegara

Dostęp do ustawień można uzyskać poprzez Panel sterowania.

Jasność: regulacja jasności wyświetlacza zegarka

Zegar: ustawienie czasu (format 24/12h, godzina, data)

Kod QR: kod QR umożliwiający pobranie aplikacji

Temat: ustawienia stylu menu zegarka

Wygaszacz ekranu: włącza/wyłącza wyświetlacz Zawsze włączony. Po włączeniu pojawi się wyświetlacz Always on (stałe wyświetlanie czasu). W aplikacji możesz ustawić zakres czasu, w jakim ma się on wyświetlać. Po wyłączeniu funkcji uruchomi się wygaszacz ekranu (wyłączone zostanie ciągłe wyświetlanie czasu), co pozwoli zaoszczędzić baterię

Język: ustawianie języka menu zegarka

Menu: umożliwia wyłączenie, ponowne uruchomienie zegarka i przywrócenie ustawień fabrycznych (zegarek usunie wszystkie dane)

Wibracje: ustawienie intensywności wibracji

Informacje: informacja o wersji oprogramowania i adresie MAC

Obejrzyj menu

Naciśnij przycisk sterujący (1) na ekranie zegarka, aby wejść do menu zegarka:

Sport: lista zajęć sportowych

Aktywność: informacje o codziennej aktywności (kroki, dystans, kalorie)

Tętno: rozpoczyna pomiar tętna

Naprężenie: rozpoczyna pomiar naprężenia

Ciśnienie krwi: rozpoczyna pomiar ciśnienia krwi

SPO2: rozpoczyna pomiar SPO2

Kontakt: lista kontaktów (należy dodać we wniosku)

Sen: informacje o śnie

Ćwiczenia oddechowe: narzędzie do ćwiczeń oddechowych

Powiadomienia: wyświetla powiadomienia z telefonu komórkowego

Połączenia: opcja ręcznego wybierania numeru

Rejestr połączeń: lista ostatnich połączeń

Muzyka: możliwość sterowania muzyką na telefonie komórkowym (zegarek musi być połączony z telefonem komórkowym poprzez Bluetooth)

Alarm: ustaw alarm

Pogoda: informacje o pogodzie

Stoper: opcja uruchomienia stopera

Timer: uruchom timer

Znajdź telefon: umożliwia dzwonienie na telefonie komórkowym (wymagane jest połączenie zegarka z telefonem komórkowym przez Bluetooth)

Aparat: działa jako zdalny spust migawki w telefonie komórkowym (wymagany, aby aplikacja mogła uzyskać dostęp do aparatu i włączyć tę funkcję w aplikacji)

Asystent AI: uruchamia natywnego asystenta głosowego telefonu komórkowego (Bixby, Siri itp.), jeśli telefon go posiada (należy połączyć zegarek z telefonem komórkowym przez Bluetooth)

Temat: ustawienie wyglądu menu zegarka

Język: ustaw język zegarka

Jasność: ustawianie jasności wyświetlacza

Zegar: ustawienia daty i godziny

Informacja: informacja o wersji zegarka

Ustawienia: dostęp do ustawień

Oglądaj ekrany

Przesuwając palcem w lewo na ekranie zegarka, dostępne są następujące ekrany:

Tętno: umożliwia pomiar tętna

Stres: pozwala zmierzyć poziom stresu

SPO2: umożliwia pomiar SpO2

Sen: informacja o ostatnim śnie

Pogoda: informacje o pogodzie

Niniejsza instrukcja stanowi uzupełnienie wersji skróconej zawartej w opakowaniu sprzedażowym produktu. Urządzenia i aplikacje SW mogą być stale aktualizowane. Treść instrukcji, w tym jej prezentacja graficzna (zdjęcia), może różnić się w zależności od urządzenia, w zależności od oprogramowania urządzenia i jego aktualizacji. Zastrzegamy sobie prawo do wprowadzania zmian w instrukcji oraz poszczególnych funkcjach urządzenia i aplikacji bez wcześniejszego powiadomienia.

WODOODPORNOŚĆ

Produkt jest wodoodporny, ale nie wodoodporny. Odporność na rozlane ciecz, wodę i kurz nie jest trwała i może z czasem się zmniejszyć w wyniku normalnego zużycia. Uszkodzenia spowodowane przez ciecz nie są objęte gwarancją.

Zegarek nie jest przeznaczony do pływania. Nie używaj zegarka w słonej (morskiej) wodzie. Nie zalecamy ich stosowania w wodzie chlorowanej.

ŁADOWANIE

Zegarek ładuj wyłącznie oryginalną ładowarką, którą mocujesz za pomocą magnesów do złączy z tyłu zegarka (4). Do ładowania użyj adaptera o napięciu 5V i prądzie 1A.

Przed pierwszym użyciem zegarka naładuj baterię do pełna. Nie narażaj zegarka na działanie różnic temperatur, ładuj zegarek w temperaturze około 20°C i zawsze pilnuj zegarka podczas ładowania.

W przypadku jakichkolwiek uszkodzeń mechanicznych zegarka (w tym wyświetlacza) nie należy ładować zegarka.

ZAWARTOŚĆ OPAKOWANIA

Niceboy Watch 4, kabel do ładowania, pasek 20 mm z obsługą NFC, instrukcja obsługi

PARAMETRY

Wyświetlacz:	1,78-calowy AMOLED
Wersja	BT: 5.3 + 3.0
Moc częstotliwości radiowej:	≤ 2,5 mW
Napięcie wejściowe:	5 V DC/1 A
Bateria:	260 mAh
Żywotność baterii:	do 5 dni (żywość zmniejsza się podczas korzystania z połączeń BT i włączonego AOD)
Stopień ochrony:	IP67
Wymiary:	37 x 45 x 10 mm
Waga:	18 g


W przypadku nieprawidłowej obsługi (długie ładowanie, zwarcie, zerwanie z innym przedmiotem itp.) może dojść np. do pożaru, przegrzania lub wycieku baterii.

Wyniki pomiarów wyświetlane na zegarku i w aplikacji nie stanowią pełnej diagnozy stanu zdrowia. Nie należy interpretować tych wyników jako pomiarów medycznych i nie podejmować żadnych działań medycznych opartych wyłącznie na tych pomiarach bez uprzedniej konsultacji z lekarzem. Nie zmieniaj leków ani dawkowania w oparciu o odczyty zegarka. Pomiarzy ze smartwatchy nigdy nie są tak dokładne jak specjalistyczne urządzenia medyczne i mogą wykazywać odchylenia

Standardowy okres gwarancji na baterię lub akumulatory wynosi 24 miesiące. Gwarancja nie obejmuje jednak utraty pojemności spowodowanej normalnym użytkowaniem. Standardowa żywotność baterii wynosi sześć miesięcy, ale można ją wydłużyć poprzez odpowiednią obsługę i pielęgnację baterii lub akumulatora.

Niniejszym NICEBOY s.r.o. oświadcza, że urządzenie radiowe typu NICEBOY WATCH 4 jest zgodne z dyrektywami 2014/53/UE, 2014/30/UE, 2014/35/UE i 2011/65/UE. Pełny tekst deklaracji zgodności UE dostępny jest na stronie internetowej: <https://niceboy.eu/pl/declaration/watch-4>

INFORMACJA DLA UŻYTKOWNIKÓW DOTYCZĄCA UTYLIZACJI SPRZĘTU ELEKTRYCZNEGO I ELEKTRONICZNEGO (GOSPODARSTWA DOMOWE)

 Symbol widniejący na produkcie albo w dokumentacji towarzyszącej oznacza, że zużytego sprzętu elektrycznego lub elektronicznego nie wolno likwidować wraz z odpadami komunalnymi. W celu prawidłowej utylizacji sprzętu należy oddać go w wyznaczonym punkcie zbiórki, gdzie zostanie on odebrany bezpłatnie. Prawidłowa utylizacja produktu pomaga zachować cenne zasoby naturalne i wspiera procesy zapobiegania potencjalnym ujemnym skutkom wobec środowiska i zdrowia człowieka, jakie mogłyby mieć miejsce w przypadku nieprawidłowej utylizacji odpadów. Po więcej informacji należy zwrócić się do lokalnego urzędu lub najbliższego punktu zbiórki. Nieprawidłowa utylizacja odpadów tego rodzaju może skutkować nałożeniem kar pieniężnych zgodnie z przepisami danego kraju. Informacje dla użytkowników dotyczące utylizacji sprzętu elektrycznego i elektronicznego (Firmy i przedsiębiorstwa). W celu prawidłowej utylizacji sprzętu elektrycznego i elektronicznego używanego przez firmy i przedsiębiorstwa należy zwrócić się do producenta lub importera produktu. Udzieli on informacji na temat sposobów utylizacji produktu, a w zależności od daty wprowadzenia urządzenia elektrycznego do obrotu, poinformuje, na kim ciąży obowiązek finansowania utylizacji urządzenia elektrycznego. Informacje dotyczące utylizacji w pozostałych krajach, poza Unią Europejską. Powyższy symbol obowiązuje tylko w krajach Unii Europejskiej. Aby uzyskać szczegółowe informacje dotyczące utylizacji sprzętu elektrycznego i elektronicznego, należy zwrócić się do odpowiednich urzędów w Państwie kraju albo do sprzedawcy sprzętu.

niceboy®

MANUFACTURER:

NICEBOY s.r.o., 5. května 1746/22, Nusle, 140 00,
Prague 4, Czech Republic, ID: 294 16 876.
Made in China.

RoHS **CE**   