

TR20 | TR20 Pro

Kamera termowizyjna Mileseey

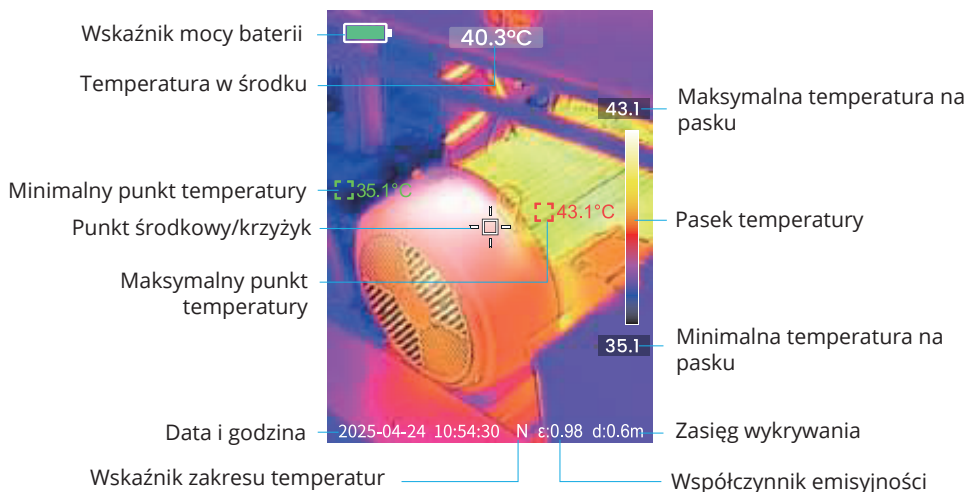
Aby zapoznać się z często zadawanymi pytaniami, szczegółowymi instrukcjami obsługi i dodatkowymi informacjami, odwiedź stronę: mileseeytools.com

MILESEEY[®] TOOLS

- Opis produktu



• Ikony wyświetlania



• Zasady obsługi

Włączanie/wyłączanie zasilania

Naciśnij i przytrzymaj przycisk zasilania, aby włączyć lub wyłączyć urządzenie.

Ustawienia

Naciśnij przycisk SET (SET), aby przejść do menu ustawień, użyj przycisku nawigacyjnego do wyboru pozycji i zmiany wartości, a następnie naciśnij przycisk SET (SET), aby potwierdzić każde ustawienie.

Naciśnij przycisk zasilania, aby powrócić do poprzedniej strony.

Ustawienia obejmują:



Współczynnik emisyjności
(0,01–0,99)



Odległość
(0,3 m–3 m)



Temperaturę
otoczenia



Zakres temperatur
Normalny: -20°C–150°C;
Wysoki: 100°C–550°C



Jednostki temperatury
(°C/°F)



Paleta
(Biały gorący/Czarny gorący/Zelazny/Tęcza/Mieszanka/Czerwony gorący/Niebieski gorący/Zielony gorący)



Alarm HI/LO
(Włączanie/wyłączanie alarmu, włączanie/wyłączanie sygnału dźwiękowego, wartości temperatury)



Wyświetlacz
(Punkt aktywny/Punkt nieaktywny/Punkt centralny/Paleta/Parametry pomiarowe/Zegar i bateria)



Jasność wyświetlacza
(Niska/Srednia/Wysoka)



Data i godzina
(Użyj klawisza ◀/▶, aby wybrać inne opcje, a klawiszy ▲/▼, aby zmienić wartość)



Korekta



Tryb USB
(Dysk USB/Kamera USB)



Tryb migawki
(uruchamianie alarmem/uruchamianie czasowe/ustawienie czasu)



Automatyczne wyłączenie
(5 min/10 min/30 min/wyłączone)



Język



Format dysku



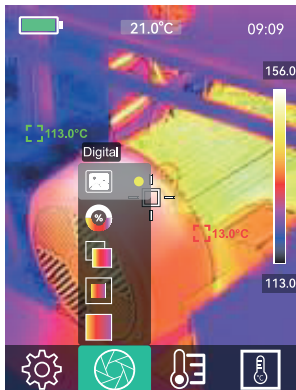
Reset fabryczny



Informacje o urządzeniu

Tryb obrazu (tylko TR20 Pro)

Naciśnij przycisk SET (SET), aby przejść do menu trybu obrazu, użyj przycisku nawigacyjnego, aby wybrać jedną z opcji: Cyfrowy, Szybkość fuzji, Przesunięcie fuzji, PIP lub Termiczny, a następnie naciśnij ponownie przycisk SET (SET), aby potwierdzić wybór.

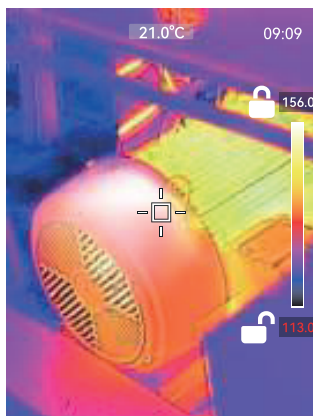
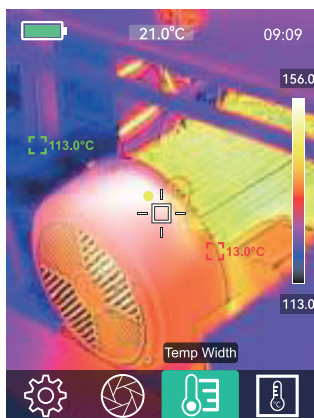


Zakres temperatur

Regulując zakres temperatur, użytkownicy mogą uwydatnić obraz termiczny w wybranym przedziale temperatur.

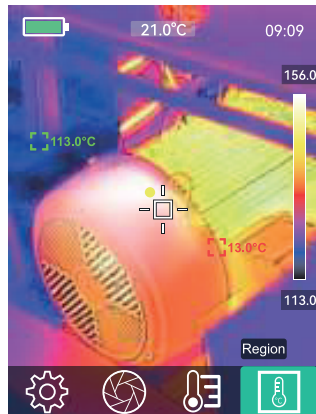
Naciśnij przycisk SET (SET), aby przejść do ustawień zakresu temperatur, naciśnij ponownie przycisk SET (SET), aby wybrać wartość temperatury do regulacji (maksymalną, minimalną lub obie jednocześnie), a następnie użyj przycisku nawigacyjnego, aby dostosować wartość.

*Pojawienie się ikony kłódki oznacza, że wartość można regulować.



Wykrywanie temperatury w regionie

Naciśnij przycisk SET (SET), aby przejść do trybu Region, a następnie naciśnij i przytrzymaj przyciski nawigacyjne, aby zwiększyć lub zmniejszyć zasięg obszaru pomiarowego. W tym trybie urządzenie mierzy temperaturę wyłącznie w obrębie tego obszaru.



Robienie zdjęć/filmów

Zdjęcia: Naciśnij krótko przycisk migawki.

Filmy: Naciśnij i przytrzymaj przycisk migawki, aby rozpocząć i zakończyć nagrywanie.

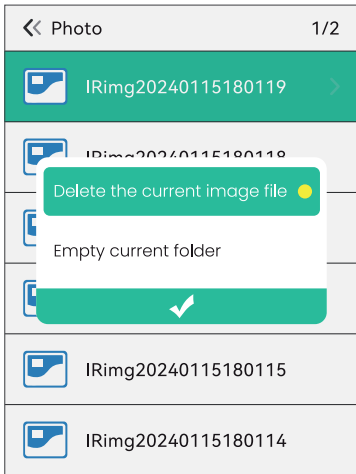
*Zdjęcia i filmy są automatycznie zapisywane w pamięci po ich wykonaniu

Wyświetlanie/usuwanie zdjęć/filmów

Naciśnij przycisk Pamięci, aby przejść do pamięci zdjęć i filmów, a następnie naciśnij przycisk SET (SET), aby przejść do folderu, pliku, podglądu zdjęć lub odtwarzania filmów.

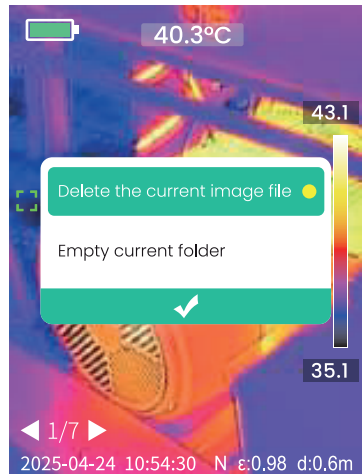
Przeglądanie zdjęć: Naciśnij przyciski </> na stronie podglądu, aby przełączać się między zdjęciami.

Usuwanie zdjęć: Naciśnij przyciski </> na stronie plików lub przycisk SET (SET) na stronie podglądu, aby usunąć zdjęcia lub opróżnić folder.



Strona pliku

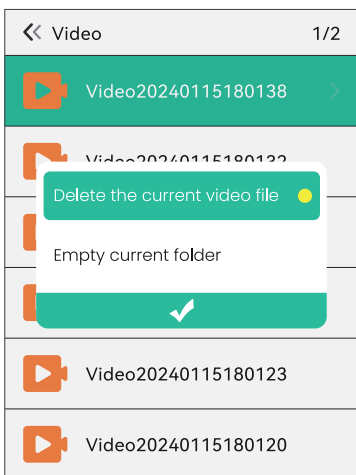
OR



Strona podglądu

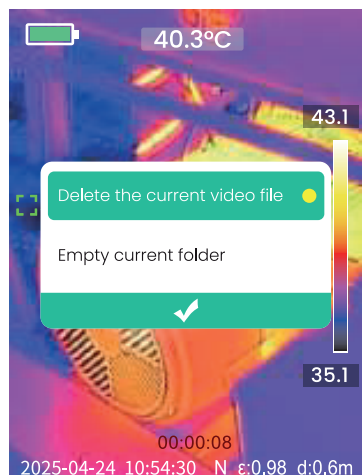
Odtwarzanie filmów: Naciśnij przycisk SET (SET) na stronie podglądu, aby odtworzyć lub wstrzymać film.

Usuwanie filmów: Naciśnij przycisk i nawigacyjne na stronie plików lub na stronie podglądu, aby usunąć film lub opróżnić folder.



Strona pliku

OR



Strona podglądu

Przyciski skrótów

W interfejsie głównym używaj przycisków nawigacyjnych, aby uzyskać dostęp do funkcji skrótów.

- ▶: Włącz/wyłącz wyświetlacz.
- ◀: Kalibracja obrazowania.
- ▲/▼: Zmień tryb wyświetlania obrazu.

• Specyfikacja produktu

| | |
|---------------------------------|---------------------------|
| Model | TR20/TR20 Pro |
| Rozdzielczość podczerwieni | 320*240 |
| Pole widzenia | 50°× 37.2° |
| NETD | < 40mK |
| Częstotliwość odświeżania | 50Hz |
| Rozdzielczość aparatu cyfrowego | 2MP (TR20 Pro) |
| Wyświetlacz | 2.8" LCD Display, 480*640 |
| Zakres temperatur | -20°C to 550°C |
| Dokładność pomiaru | ±2% |
| Pamięć | 8GB |
| Zakres odległości | 0.3m~3m |
| Pojemność baterii | 5,000mAh |
| Temperatura robocza | -10°C to 50°C |
| Temperatura przechowywania | -20°C to 60°C |

| | |
|----------------|---------------|
| Port ładowania | USB-C |
| Wymiary | 224*91.6*76mm |

*Wszystkie dane zostały zmierzone i dostarczone przez laboratorium MILESEEY; rzeczywiste wyniki mogą się nieznacznie różnić w zależności od konkretnych warunków.

• Wskazówki dotyczące bezpieczeństwa



W celu zapewnienia dokładności wyników pomiarów oraz własnego bezpieczeństwa prosimy o przestrzeganie instrukcji zawartych w niniejszej instrukcji obsługi podczas użytkowania produktu; w przeciwnym razie powstałe szkody nie będą objęte gwarancją.



Do czyszczenia obudowy produktu należy używać wilgotnej ściereczki lub łagodnego detergentu. NIE WOLNO używać środków ściernych, alkoholu izopropylowego ani rozpuszczalników do czyszczenia produktu.



Należy unikać stosowania produktu w środowiskach łatwopalnych, wybuchowych, parowych lub korozyjnych.



W przypadku uszkodzenia lub modyfikacji produktu należy zaprzestać jego użytkowania, aby uniknąć nieprawidłowych wyników pomiarów.



Aby uzyskać dokładne odczyty temperatury, należy ustawić prawidłową wartość emisyjności dla badanego obiektu.



Zaleca się odczekać 2 minuty po włączeniu zasilania, aż temperatura wewnętrzna ustabilizuje się, a dopiero potem rozpocząć pomiary.



Podczas ładowania temperatura wewnątrz urządzenia wzrasta, co może powodować niedokładne pomiary temperatury, dlatego NIE zaleca się używania urządzenia do pomiarów w trakcie ładowania ani bezpośrednio po nim.

- **Prawa autorskie**

Specyfikacje produktów mogą ulec zmianie bez uprzedniego powiadomienia; firma Mileseey Technology Co, Ltd zastrzega sobie prawo do ostatecznej interpretacji. Wszystkie znaki towarowe, zdjęcia produktów i parametry techniczne są własnością firmy Mileseey Technology Co, Ltd. Wszelkie prawa zastrzeżone.

- **Skontaktuj się z nami**

Shenzhen Mileseey Technology Co., Ltd.

Add: No.3601 Block A, Tanglang Town Plaza West, Fuguang Community, Taoyuan Street, Nanshan District, Shenzhen, China

Store: www.mileseeytools.com

E-mail: service@mileseey.com

Mileseey Technology (US) Inc.

Adres biura: 17800 CASTLETON ST STE 665 CITY OF INDUSTRY, CA 91748

Producent: Shenzhen Mileseey Technology Co, Ltd.

Adres: No.3601 Block A, Tanglang Town Plaza West, Fuguang Community,
Taoyuan Street, Nanshan District, Shenzhen, Chiny

Sklep: www.mileseeytools.com.

E-mail: service@mileseey.com

WYPRODUKOWANO W CHINACH



Ostrzeżenia i informacje dotyczące bezpieczeństwa

Wszelkie informacje dotyczące obsługi i użytkowania znajdują się w instrukcji obsługi lub na etykiecie produktu. Przed rozpoczęciem korzystania z produktów zapoznaj się z jej treścią i stosuj się do zawartych w niej wskazówek. Przed użyciem zapoznaj się również z poniższymi informacjami:

Bezpieczeństwo użytkowania

1. Używaj narzędzi mierniczych zgodnie z ich przeznaczeniem. Nie stosuj narzędzi mierniczych do zadań, do których nie zostały zaprojektowane, aby uniknąć ich uszkodzenia lub błędnych wyników pomiarów.
2. Zawsze upewnij się, że narzędzie jest w dobrym stanie technicznym przed użyciem. Uszkodzone narzędzia, takie jak pęknięte obudowy lub uszkodzone wyświetlacze, mogą prowadzić do nieprawidłowych pomiarów lub ryzyka wypadków.
3. Regularnie kalibruj narzędzia miernicze, aby zapewnić ich dokładność i wiarygodność pomiarów. Nieprawidłowo skalibrowane urządzenia mogą prowadzić do błędnych wyników.

Środki ostrożności

1. Używaj odpowiedniej ochrony oczu, szczególnie przy pracy z narzędziami mierniczymi, które mogą emitować promieniowanie.
2. Trzymaj narzędzia miernicze z dala od dzieci i osób nieprzeszkolonych, aby zapobiec przypadkowemu uszkodzeniu lub nieprawidłowemu użyciu.
3. Unikaj używania narzędzi mierniczych w ekstremalnych warunkach temperaturowych, wilgotnościowych lub w atmosferze o wysokim stężeniu pyłów, które mogą wpłynąć na ich dokładność i funkcjonalność.
4. Podczas pracy z narzędziami mierniczymi zachowaj ostrożność, aby nie uszkodzić delikatnych elementów pomiarowych (np. czujników, sond).

Bezpieczne użytkowanie

1. Zawsze upewnij się, że narzędzie miernicze jest odpowiednio ustawione i zamocowane, aby uniknąć błędów pomiarowych lub uszkodzenia.
2. Korzystaj z narzędzi mierniczych tylko w wyznaczonych miejscach, które zapewniają odpowiednią stabilność i minimalizują ryzyko wypadków, takich jak śliskie lub nierówne powierzchnie.
3. Nigdy nie wykonuj pomiarów na elementach pod napięciem lub w warunkach, które mogą stanowić zagrożenie dla bezpieczeństwa.

Zasady użytkowania w odpowiednich warunkach

1. Przechowuj narzędzia miernicze w suchym, chłodnym miejscu, z dala od wilgoci i bezpośredniego działania promieni słonecznych, które mogą uszkodzić urządzenia lub wpłynąć na ich dokładność.
2. Podczas używania narzędzi mierniczych upewnij się, że są one dobrze osadzone i nie będą narażone na wstrząsy lub uderzenia, które mogą prowadzić do ich uszkodzenia.
3. Unikaj używania narzędzi mierniczych w miejscach o ekstremalnych warunkach, takich jak duże wibracje, gorące powierzchnie, zapylenie lub wilgoć, chyba że narzędzie jest do tego przystosowane przez producenta.

Instrukcje konserwacyjne

1. Regularnie sprawdzaj stan narzędzi mierniczych, szczególnie elementy pomiarowe (np. czujniki, sondy, wyświetlacze) oraz akumulatory.
2. Przestrzegaj instrukcji czyszczenia dostarczonych przez producenta. Używaj odpowiednich materiałów do czyszczenia (np. miękkich ściereczek), aby nie uszkodzić delikatnych elementów.
3. Regularnie przeprowadzaj kalibrację narzędzi mierniczych, zgodnie z zaleceniami producenta, aby zachować dokładność pomiarów.

Bezpieczna utylizacja

1. Zużyte lub uszkodzone narzędzia miernicze należy utylizować zgodnie z obowiązującymi przepisami dotyczącymi ochrony środowiska i recyklingu elektroniki.
2. Nie wyrzucaj narzędzi mierniczych do zwykłych pojemników na odpady, ponieważ mogą one zawierać elementy szkodliwe dla środowiska.
3. Skontaktuj się z lokalnymi władzami lub firmami zajmującymi się recyklingiem, aby uzyskać informacje na temat odpowiedniej utylizacji zużytych narzędzi mierniczych.

Oświadczenie zgodności

Produkty zostały zaprojektowane zgodnie z wymogami bezpieczeństwa określonymi w **Rozporządzeniu (UE) 2023/988** w sprawie ogólnego bezpieczeństwa produktów, zapewniając ich zgodność z obowiązującymi normami dotyczącymi bezpieczeństwa i ochrony zdrowia użytkowników.

Ochrona środowiska



Zużyty sprzęt elektroniczny oznakowany zgodnie z dyrektywą Unii Europejskiej, nie może być umieszczany łącznie z innymi odpadami komunalnymi. Podlega on selektywnej zbiórce i recyklingowi w wyznaczonych punktach. Zapewniając jego prawidłowe usuwanie, zapobiegasz potencjalnym, negatywnym konsekwencjom dla środowiska naturalnego i zdrowia ludzkiego. System zbierania zużytego sprzętu zgodny jest z lokalnie obowiązującymi przepisami ochrony środowiska dotyczącymi usuwania odpadów. Szczegółowe informacje na ten temat można uzyskać w urzędzie miejskim, zakładzie oczyszczania lub sklepie, w którym produkt został zakupiony.



Produkt spełnia wymagania dyrektyw tzw. Nowego Podejścia Unii Europejskiej (UE), dotyczących zagadnień związanych z bezpieczeństwem użytkownika, ochroną zdrowia i ochroną środowiska, określających zagrożenia, które powinny zostać wykryte i wyeliminowane.

Niniejszy dokument jest tłumaczeniem oryginalnej instrukcji obsługi, stworzonej przez producenta.

Szczegółowe informacje o warunkach gwarancji dystrybutora / producenta dostępne na stronie internetowej <https://serwis.innpro.pl/gwarancja>

Produkt należy regularnie konserwować (czyścić) we własnym zakresie lub przez wyspecjalizowane punkty serwisowe na koszt i w zakresie użytkownika. W przypadku braku informacji o koniecznych akcjach konserwacyjnych cyklicznych lub serwisowych w instrukcji obsługi, należy regularnie, minimum raz na tydzień oceniać odmienność stanu fizycznego produktu od fizycznie nowego produktu. W przypadku wykrycia lub stwierdzenia jakiegokolwiek odmienności należy pilnie podjąć kroki konserwacyjne (czyszczenie) lub serwisowe. Brak poprawnej konserwacji (czyszczenia) i reakcji w chwili wykrycia stanu odmienności może doprowadzić do trwałego uszkodzenia produktu. Gwarant nie ponosi odpowiedzialności za uszkodzenia wynikające z zaniedbania.

Importer: **INNPRO**

INNPRO Robert Błędowski sp. z o.o.
ul. Rudzka 65c
44-200 Rybnik, Polska
tel. +48 533 234 303
hurt@innpro.pl
www.innpro.pl

Podmiot odpowiedzialny:
INNPRO Robert Błędowski Sp. z o.o.
ul. Rudzka 65c
44-200 Rybnik Polska
www.innpro.pl

Dane dotyczące baterii:
Typ: Przenośne akumulatory litowo-jonowe (Li-Ion)
Waga netto: 0,09 kg
Pojemność: 5000 mAh
Przekroczono dopuszczalną zawartość kadmu (0,002%) lub ołowiu (0,004%): nie
Nr seryjny baterii: Z8A1K4

Środki bezpieczeństwa

Przed przystąpieniem do ładowania sprawdź czy styki urządzenia są czyste. Nigdy nie pozostawiaj urządzenia podczas użytkowania i ładowania bez nadzoru. Zadbaj o to, aby w sytuacji awaryjnej móc szybko odłączyć urządzenie od źródła zasilania.

Nigdy nie wystawiaj urządzenia na działanie wysokiej temperatury.

Ładuj urządzenie w miejscu suchym i dobrze wentylowanym z dala od materiałów łatwopalnych, zachowaj wolną przestrzeń min 1m od innych obiektów.

Nigdy nie zakrywaj urządzenia podczas ładowania.

Nigdy nie używaj zasilacza, stacji ładowania, kabli itp bez rekomendacji i atestu producenta.

Zadbaj o swoje mienie, urządzenie wyposażone jest w ogniwa które są trudne do ugaszenia, wyposaż się w płachtę gaśniczą.

Akumulator LI-ION

Urządzenie wyposażone jest w akumulator LI ION (litowo-jonowy), który z uwagi na swoją fizyczną i chemiczną budowę starzeje się z biegiem czasu i użytkowania. Producent określa maksymalny czas pracy urządzenia w warunkach laboratoryjnych, gdzie występują optymalne warunki pracy dla urządzenia, a sam akumulator jest nowy i w pełni naładowany. Czas pracy w rzeczywistości może się różnić od deklarowanego w ofercie i nie jest to wada urządzenia a cecha produktu. Aby zachować maksymalną żywotność akumulatora, nie zaleca się go rozładowywać do poziomu poniżej 3,18V lub 15% ogólnej pojemności. Niższe wartości, jak np. 2,5V dla ogniwa uszkadzają je trwale i nie jest to objęte gwarancją. W przypadku zaniechania używania akumulatora lub całego urządzenia przez czas dłuższy niż jeden miesiąc należy akumulator naładować do 50% i sprawdzać cyklicznie co dwa miesiące poziom jego naładowania. Przechowuj akumulator i urządzenie w miejscu suchym, z dala od słońca i ujemnych temperatur.

Akumulator LI-PO

Urządzenie wyposażone jest w akumulator LI PO (litowo-polimerowy), który z uwagi na swoją fizyczną i chemiczną budowę starzeje się z biegiem czasu i użytkowania. Producent określa maksymalny czas pracy urządzenia w warunkach laboratoryjnych, gdzie występują optymalne warunki pracy dla urządzenia, a sam akumulator jest nowy i w pełni naładowany. Czas pracy w rzeczywistości może się różnić od deklarowanego w ofercie i nie jest to wada urządzenia a cecha produktu. Aby zachować maksymalną żywotność akumulatora, nie zaleca się go rozładowywać do poziomu poniżej 3,5V lub 5% ogólnej pojemności. Niższe wartości, jak np 3,2V dla ogniwa uszkadzają je trwale i nie jest to objęte gwarancją. W przypadku zaniechania używania akumulatora lub całego urządzenia przez czas dłuższy niż jeden miesiąc należy akumulator naładować do 50% i sprawdzać cyklicznie co dwa miesiące poziom jego naładowania. Przechowuj akumulator i urządzenie w miejscu suchym, z dala od słońca i ujemnych temperatur.