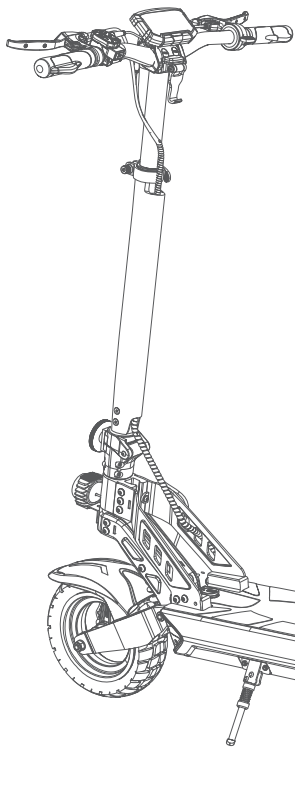


物料名称:	D2和D2plus 共用说明书 (线下-欧洲)			成品尺寸:	130*130 mm
品 牌:	isinwheel	语 种:	英、法、西、德、意、葡、匈、波	材 质:	封面157g双铜纸, 内页80g双铜纸
时 间:	2026-03-06	版 本:	EU_V3	工 艺:	骑马订, 封面过哑膜
备 注:	D2和D2plus共用				

版本号	变更时间	版本变更记录
V2	20250605	1.行人档速度5km/h改为6km/h 2.车轮支架结构变更(简单处理:删除支架孔位线图) 3.删除封底社媒内容
	20250611	1.修改仪表P值数值的显示位置
V3	2026.03.06	1.增加葡萄牙语和匈牙利语 2.最高限速全部改为20KM/H



D2 / D2plus **EU**

User Manual

IMPORTANT! Read carefully and keep for future reference.

Illustrations of product, accessories, and user interface in the user manual are for reference purposes only. Actual product and functions may vary due to product enhancements.

EN WARNING!

Before folding or any servicing, power off the scooter first!

Fully spin the knob to ensure riding safety.

FR AVERTISSEMENT !

Avant de plier ou de procéder à tout entretien, éteignez d'abord le scooter !

Tournez complètement le bouton pour garantir la sécurité de conduite.

ES ¡ADVERTENCIA!

Antes de plegar o realizar cualquier mantenimiento, apague el patinete.

Gire completamente la perilla para garantizar la seguridad durante la conducción.

DE WARNUNG!

Schalten Sie den Roller vor dem Zusammenklappen oder vor Wartungsarbeiten zuerst aus!

Drehen Sie den Knopf vollständig, um die Fahrsicherheit zu gewährleisten.

IT ATTENZIONE!

Prima di piegare o effettuare qualsiasi intervento di manutenzione, spegnere prima lo scooter!

Girare completamente la manopola per garantire la sicurezza di guida.

PT OSTRZEŻENIE!

Przed złożeniem lub jakąkolwiek naprawą, najpierw wyłącz skuter!

Aby zapewnić bezpieczeństwo jazdy, należy całkowicie przekręcić pokrętkę.

HU OSTRZEŻENIE!

Przed złożeniem lub jakąkolwiek naprawą, najpierw wyłącz skuter!

Aby zapewnić bezpieczeństwo jazdy, należy całkowicie przekręcić pokrętkę.

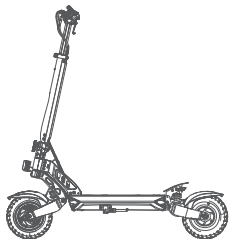
PL OSTRZEŻENIE!

Przed złożeniem lub jakąkolwiek naprawą, najpierw wyłącz skuter!

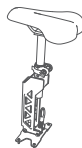
Aby zapewnić bezpieczeństwo jazdy, należy całkowicie przekręcić pokrętkę.



**Package Contents / Contenu du paquet / Contenido del paquete /
Inhalt des Pakets / Contenuto della confezione / Conteúdo da embalagem /
A csomag tartalma / Zawartość opakowania**

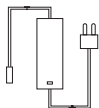


EN Scooter
FR Scooter
ES Scooter
DE Roller
IT Scooter
PT Trotinete
HU Robogó
PL Skuter



D2plus

EN Seat
FR Siège
ES Asiento
DE Sitz
IT Posto a sedere
PT Lugar
HU Ülész
PL Siedziba



EN Charger
FR Chargeur
ES Cargador
DE Ladegerät
IT Caricabatteria
PT Carregador
HU Töltő
PL Ładowarka



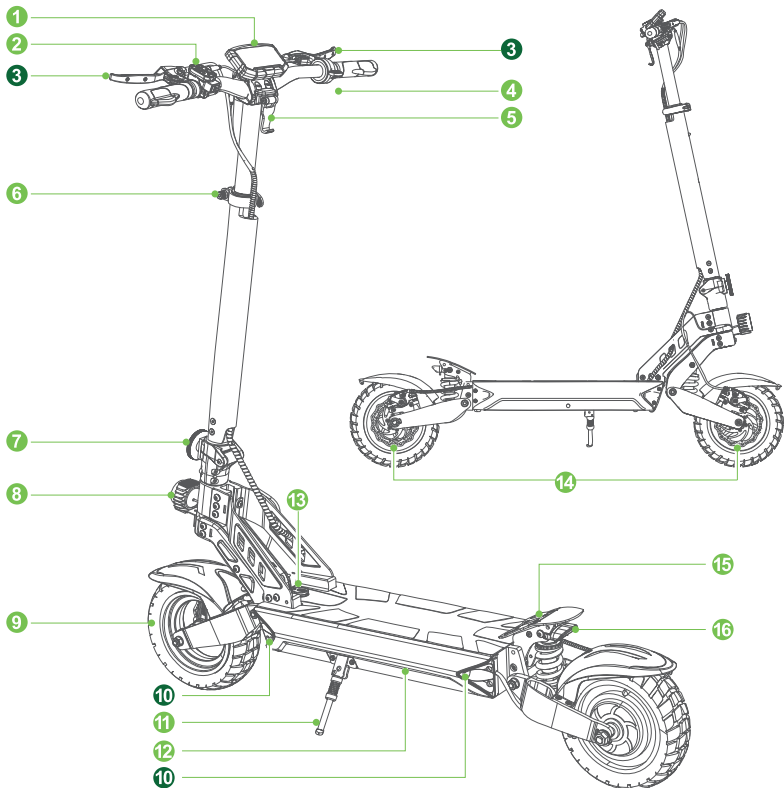
EN Hex Wrench
FR Clé hexagonale
ES Llave hexagonal
DE Sechskant-Schlüssel
IT Chiave esagonale
PT Chave Allen
HU Imbuskulcs
PL Klucz sześciokątny



EN User Manual & Safety Instructions
FR Manuel de l'utilisateur & consignes de sécurité
ES Manual del usuario & instrucciones de seguridad
DE Benutzerhandbuch & Sicherheitshinweise
IT Manuale d'uso & istruzioni di sicurezza
PT Manual do Utilizador e Instruções de Segurança
HU Felhasználói kézikönyv és biztonsági utasítások
PL Instrukcja obsługi & instrukcje bezpieczeństwa



Product Overview / Aperçu du produit / Productos / Produktübersicht /
Panoramica del prodotto / Visão geral do produto / Termékáttekintés /
Przegląd produktów



EN

- ① Screen
- ② Control Pad
- ③ Brake Levers
- ④ Throttle
- ⑤ Hook
- ⑥ Height Adjustment Clamp
- ⑦ Folding Mechanism
- ⑧ Headlight
- ⑨ Tyre
- ⑩ Indicators (Two Sides)
- ⑪ Kickstand
- ⑫ Underbody Light (Two Sides)
- ⑬ Charging Port
- ⑭ Disc Brakes (Front & Rear)
- ⑮ Footrest
- ⑯ 2-in-1 Taillight & Brake Light

DE

- ① Bildschirm
- ② Bedienfeld
- ③ Bremshebel
- ④ Gashebel
- ⑤ Haken
- ⑥ Höhenverstellklemme
- ⑦ Klappmechanismus
- ⑧ Scheinwerfer
- ⑨ Reifen
- ⑩ Blinker (zwei Seiten)
- ⑪ Ständer
- ⑫ Unterbodenbeleuchtung (zwei Seiten)
- ⑬ Ladeanschluss
- ⑭ Scheibenbremsen (vorne und hinten)
- ⑮ Fußstütze
- ⑯ 2-in-1-Rücklicht und Bremslicht

FR

- ① Écran
- ② Panneau de commande
- ③ Leviers de frein
- ④ Accélérateur
- ⑤ Crochet
- ⑥ Pince de réglage de la hauteur
- ⑦ Mécanisme de pliage
- ⑧ Phare
- ⑨ Pneu
- ⑩ Clignotants (deux côtés)
- ⑪ Béquille
- ⑫ Éclairage de soubassement (deux côtés)
- ⑬ Port de charge
- ⑭ Freins à disque (avant et arrière)
- ⑮ Repose-pieds
- ⑯ Feu arrière et feu stop 2 en 1

IT

- ① Schermo
- ② Pannello di controllo
- ③ Leve freno
- ④ Acceleratore
- ⑤ Gancio
- ⑥ Morsetto di regolazione altezza
- ⑦ Meccanismo di piegatura
- ⑧ Faro anteriore
- ⑨ Pneumatico
- ⑩ Indicatori (due lati)
- ⑪ Cavalletto
- ⑫ Luce sottoscocca (due lati)
- ⑬ Porta di ricarica
- ⑭ Freni a disco (anteriore e posteriore)
- ⑮ Poggiapiedi
- ⑯ Fanale posteriore e luce freno 2 in 1

ES

- ① Pantalla
- ② Panel de control
- ③ Palancas de freno
- ④ Acelerador
- ⑤ Gancho
- ⑥ Abrazadera de ajuste de altura
- ⑦ Mecanismo de plegado
- ⑧ Faro delantero
- ⑨ Neumático
- ⑩ Intermitentes (dos lados)
- ⑪ Pata de cabra
- ⑫ Luz inferior (dos lados)
- ⑬ Puerto de carga
- ⑭ Frenos de disco (delanteros y traseros)
- ⑮ Reposapiés
- ⑯ Luz trasera y luz de freno 2 en 1

PT

- ① Ecrã
- ② Painel de Controlo
- ③ Manetes de Travão
- ④ Acelerador
- ⑤ Gancho
- ⑥ Braçadeira de Ajuste de Altura
- ⑦ Mecanismo de Dobragem
- ⑧ Farol
- ⑨ Pneu
- ⑩ Indicadores de Direção (Ambas as Laterais)
- ⑪ Descanso Lateral
- ⑫ Luz Inferior (Ambas as Laterais)
- ⑬ Porta de Carregamento
- ⑭ Travões de Disco (Dianteiro e Traseiro)
- ⑮ Apoio para os Pés
- ⑯ Farolim Traseiro e Luz de Travão 2 em 1

HU

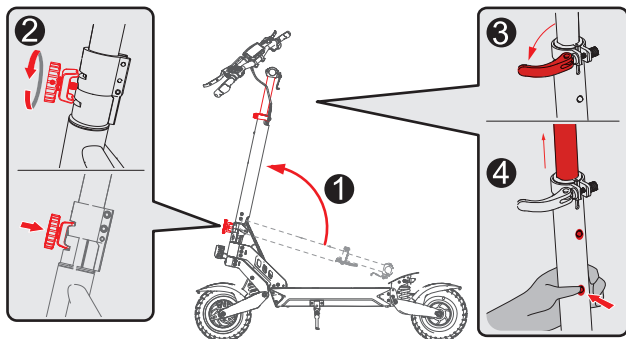
- ① Képernyő
- ② Kezelőpanel
- ③ Fékkarok
- ④ Gázkar
- ⑤ Kampó
- ⑥ Magasságállító bilincs
- ⑦ Összecsukó mechanizmus
- ⑧ Fényszóró
- ⑨ Gumiabroncs
- ⑩ Irányjelzők (két oldalon)
- ⑪ Kitámasztó
- ⑫ Alsó világítás (két oldalon)
- ⑬ Töltőcsatlakozó
- ⑭ Tárcafékek (elől és hátul)
- ⑮ Lábtartó
- ⑯ 2 az 1-ben hátsó lámpa és féklámpa

PL

- ① Ekran
- ② Panel sterowania
- ③ Dźwignie hamulca
- ④ Przepustnica
- ⑤ Hak
- ⑥ Zacisk regulacji wysokości
- ⑦ Mechanizm składania
- ⑧ Reflektor
- ⑨ Opona
- ⑩ Kierunkowskazy (dwie strony)
- ⑪ Podpórka
- ⑫ Oświetlenie podwozia (dwie strony)
- ⑬ Port ładowania
- ⑭ Hamulce tarczowe (przód i tył)
- ⑮ Podnóżek
- ⑯ 2 w 1 światło tylne i światło hamowania



Scooter Assembly / Assemblage du scooter / Montaje del Scooter / Scooter Montage / Assemblaggio del monopattino / Montagem de Scooter / Robogó összeszerelés / Montaż hulajnogi



EN

Pull down the kickstand, lift the stem to the riding position, align the U shaped hardware with the holes on the folding mechanism, and turn the knob clockwise to lock the stem in place.

FR

Abaissez la béquille, soulevez la potence en position de conduite, alignez le matériel en forme de U avec les trous du mécanisme de pliage et tournez le bouton dans le sens des aiguilles d'une montre pour verrouiller la potence en place.

ES

Baje el caballete, levante el vástago hasta la posición de conducción, alinee el herraje en forma de U con los orificios del mecanismo de plegado y gire la perilla en el sentido de las agujas del reloj para bloquear el vástago en su lugar.

DE

Ziehen Sie den Ständer herunter, heben Sie den Vorbau in die Fahrposition, richten Sie die U-förmigen Teile an den Löchern im Klappmechanismus aus und drehen Sie den Knopf im Uhrzeigersinn, um den Vorbau zu arretieren.

IT

Abbassare il cavalletto, sollevare l'attacco manubrio in posizione di guida, allineare l'hardware a forma di U con i fori sul meccanismo di piegatura e ruotare la manopola in senso orario per bloccare l'attacco manubrio in posizione.

PT

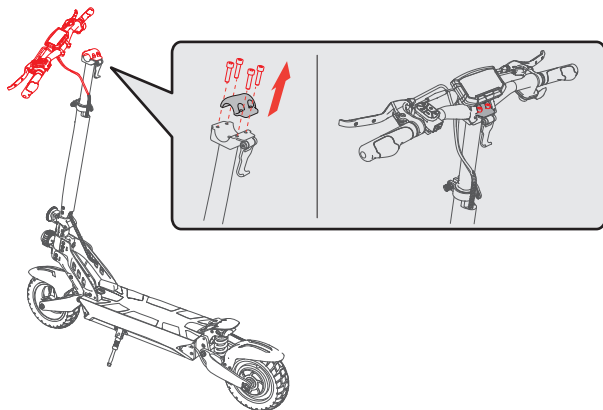
Baixa o descanso lateral, levante a haste da direção até à posição de condução, alinhe a peça em forma de U com os orifícios do mecanismo de dobragem e rode o botão no sentido dos ponteiros do relógio para bloquear a haste no lugar.

HU

Húzd le a kitámasztót, emeld a kormányzárat menethelyzetbe, illeszd az U alakú csavarokat a hajtogatott mechanizmus furataihoz, és fordgasd el a gombot az óramutató járásával megegyező irányba a kormányzár rögzítéséhez.

PL

Opuść podpórkę, podnieś mostek do pozycji jazdy, wyrównaj osprzęt w kształcie litery U z otworami w mechanizmie składania i przekręć pokrętło zgodnie z ruchem wskazówek zegara, aby zablokować mostek na miejscu.



EN

Remove all four bolts of the handlebar clamp faceplate and then the faceplate, place the handlebar into the clamp and the faceplate over the handlebar, and tighten the four bolts.

FR

Retirez les quatre boulons de la plaque frontale de la pince du guidon, puis la plaque frontale, placez le guidon dans la pince et la plaque frontale sur le guidon, puis serrez les quatre boulons.

ES

Retire los cuatro pernos de la placa frontal de la abrazadera del manillar y luego la placa frontal, coloque el manillar en la abrazadera y la placa frontal sobre el manillar, y ajuste los cuatro pernos.

DE

Entfernen Sie alle vier Schrauben der Frontplatte der Lenkerklemme und dann die Frontplatte, legen Sie den Lenker in die Klemme und die Frontplatte über den Lenker und ziehen Sie die vier Schrauben fest.

IT

Rimuovere tutti e quattro i bulloni della piastra frontale del morsetto del manubrio e quindi la piastra frontale, posizionare il manubrio nel morsetto e la piastra frontale sopra il manubrio e stringere i quattro bulloni.

PT

Remova os quatro parafusos da placa frontal da braçadeira do guidão e, em seguida, a placa frontal. Coloque o guidão na braçadeira e a placa frontal sobre o guidão e aperte os quatro parafusos.

HU

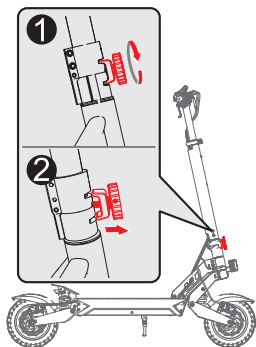
Távolítsa el a kormánybilincs előlapjának mind a négy csavarját, majd az előlapot is, helyezze a kormányt a bilincsbe, az előlapot pedig a kormány fölé, majd húzza meg a négy csavart.

PL

Odkręć wszystkie cztery śruby płytki zacisku kierownicy, a następnie płytkę, umieść kierownicę w zacisku, a płytkę nad kierownicą i dokręć cztery śruby.



Scooter Folding / Scooter pliant / Scooter plegable / Scooter faltbar / Scooter pieghevole / Trotinete dobrável / Robogó összecskása / Hulajnoga skládana



EN

Power off the scooter, turn the knob counterclockwise to fully detach the U-shaped locking hardware from the hooking mechanism, and fold down the stem. Then, adjust the foot on the stem so that it catches the footrest.

FR

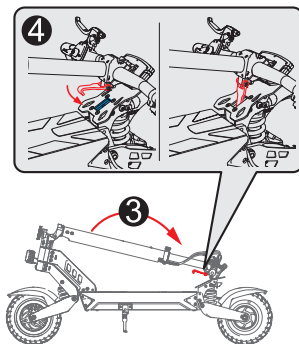
Éteignez le scooter. Desserrez le bouton de pliage, puis rabattez la potence de manière à ce que la boucle de pliage du guidon s'accroche au crochet du garde-boue arrière.

ES

Apague el patinete. Afloje la perilla de plegado y luego doble hacia abajo el vástago de modo que la hebilla de plegado del manillar enganche el gancho del guardabarros trasero.

DE

Schalten Sie den Roller aus. Lösen Sie den Klappknopf und Klappen Sie dann den Vorbau nach unten, sodass die Klappschnalle am Lenker den Haken am hinteren Kotflügel erfasst.



IT

Spegner lo scooter. Allentare la manopola di piegatura, quindi ripiegare lo stelo in modo che la fibbia di piegatura sul manubrio agghiacci il gancio sul parafrangente posteriore.

PT

Desligue a trotinete, rode o botão no sentido contrário ao dos ponteiros do relógio para soltar completamente o fecho em forma de U do mecanismo de dobragem e dobre a haste. Em seguida, ajuste o gancho na haste para que encaixe no apoio para os pés.

HU

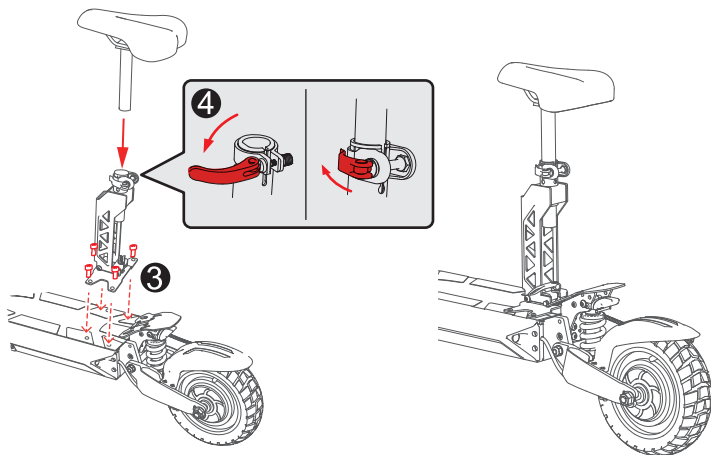
Kapsold ki a rollert, fordítsd el a gombot az óramutató járásával ellentétes irányba, hogy teljesen leválaszd az U alakú rögzítőelemet az összecskú mechanizmusról, majd hajtsd le a szárát. Ezután állítsd be a száron lévő kampót úgy, hogy az akadjon a lábtartóba.

PL

Wylącz hulajnogę. Poluzuj pokrętkę składania, a następnie złóż mostek tak, aby klamra składania na kierownicy zaczepiła hak na tylnym błotniku.

D2plus

**Seat Installation and Folding / Installation et pliage des sièges /
Instalación y plegado de asientos / Einbau und Umklappen der Sitze /
Installazione e ripiegamento dei sedili / Instalação e dobragem do
assento / Űlés beszerelése és lehajtása / Montaż i składanie fotela**



EN

- 1) Flip down the seat until it clicks into place.
- 2) Press and hold the locking pin on the mounting plate, then stand the seat bracket upright until the slot on the locking pin locks in place.
- 3) Align the holes on the mounting plate with those on the deck, then tighten all the mounting bolts.
- 4) Open the lever of the seatpost clamp, adjust the seat to the desired height, and fully tighten the clamp. Then close the quick-release lever of the locking pin as shown.

FR

- 1) Abaissez le siège jusqu'à ce qu'il s'enclenche en place.
- 2) Appuyez et maintenez la goupille de verrouillage sur la plaque de montage, puis placez le support du siège à la verticale jusqu'à ce que la fente de la goupille de verrouillage se verrouille en place.
- 3) Alignez les trous de la plaque de montage avec ceux du pont, puis serrez tous les boulons de montage.
- 4) Ouvrez le levier de serrage de la tige de selle, réglez le siège à la hauteur souhaitée et serrez complètement le collier. Fermez ensuite le levier de déblocage rapide de la goupille de verrouillage comme indiqué.

ES

- 1) Baje el asiento hasta que encaje en su lugar.
- 2) Presione y sostenga el pasador de bloqueo en la placa de montaje, luego coloque el soporte del asiento en posición vertical hasta que la ranura del pasador de bloqueo encaje en su lugar.
- 3) Alinee los orificios de la placa de montaje con los de la plataforma, luego ajuste todos los pernos de montaje.
- 4) Abra la palanca de la abrazadera de la tija del asiento, ajuste el asiento a la altura deseada y ajuste completamente la abrazadera. Luego cierre la palanca de liberación rápida del pasador de bloqueo como se muestra.

DE

- 1) Klappen Sie den Sitz nach unten, bis er einrastet.
- 2) Drücken und halten Sie den Verriegelungsstift an der Montageplatte und stellen Sie die Sitzhalterung dann aufrecht hin, bis der Schlitz am Verriegelungsstift einrastet.
- 3) Richten Sie die Löcher an der Montageplatte mit denen am Deck aus und ziehen Sie dann alle Befestigungsschrauben fest.
- 4) Öffnen Sie den Hebel der Sattelstützenklemme, stellen Sie den Sitz auf die gewünschte Höhe ein und ziehen Sie die Klemme vollständig fest. Schließen Sie dann den Schnellspannhebel des Verriegelungsstifts wie gezeigt.

IT

- 1) Abbassare il sedile finché non scatta in posizione.
- 2) Premere e tenere premuto il perno di bloccaggio sulla piastra di montaggio, quindi posizionare il supporto del sedile in posizione verticale finché la fessura sul perno di bloccaggio non si blocca in posizione.
- 3) Allineare i fori sulla piastra di montaggio con quelli sul ponte, quindi serrare tutti i bulloni di montaggio.
- 4) Aprire la leva del morsetto del reggisella, regolare il sedile all'altezza desiderata e serrare completamente il morsetto. Quindi chiudere la leva di sgancio rapido del perno di bloccaggio come mostrato.

PT

- 1) Baixe o assento até que este encaixe no lugar.
- 2) Pressione e mantenha pressionado o pino de bloqueio na placa de montagem e, em seguida, posicione o suporte do assento na vertical até que a ranhura no pino de bloqueio encaixe no lugar.
- 3) Alinhe os furos da placa de montagem com os da plataforma e aperte todos os parafusos de montagem.
- 4) Abra a alavanca da braçadeira do espigão, ajuste o assento à altura desejada e aperte totalmente a braçadeira. Em seguida, feche a alavanca de aperto rápido do pino de bloqueio, conforme mostrado.

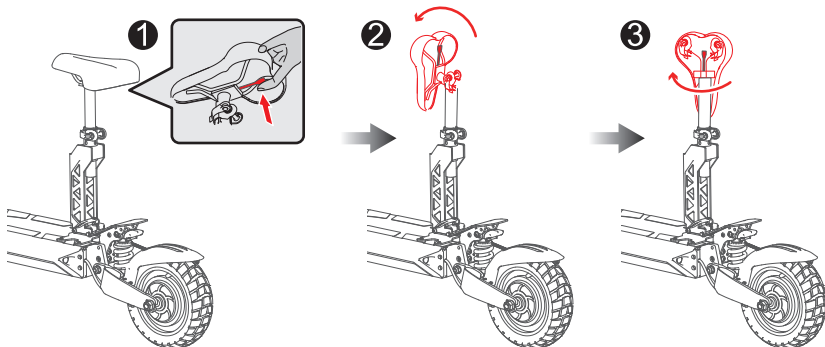
HU

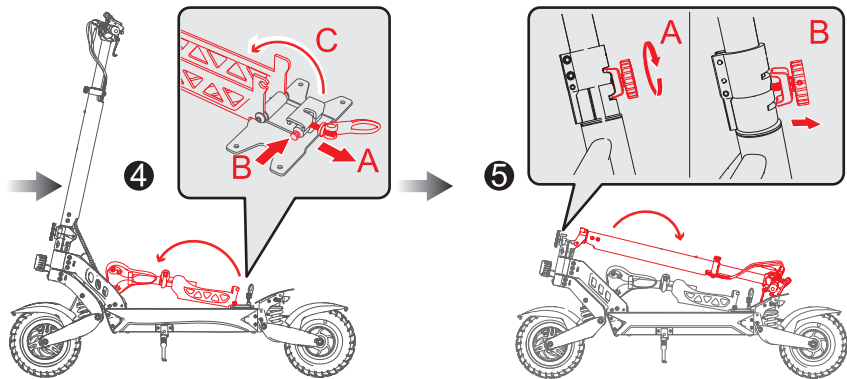
- 1) Hajtsa le az ülést, amíg a helyére nem kattan.
- 2) Nyomja le és tartsa lenyomva a rögzítőlemezen található rögzítőcsapot, majd állítsa függőlegesen az ülészkonzolt, amíg a rögzítőcsap nyílása a helyére nem kattan.
- 3) Igazítsa a rögzítőlemezen található furatokat a fedélzeten található furatokhoz, majd húzza meg az összes rögzítőcsavart.
- 4) Nyissa ki a nyeregcső bilincskének karját, állítsa be az ülést a kívánt magasságra, és húzza meg teljesen a bilincset. Ezután zárja be a rögzítőcsap gyorskioldó karját az ábrán látható módon.

PL

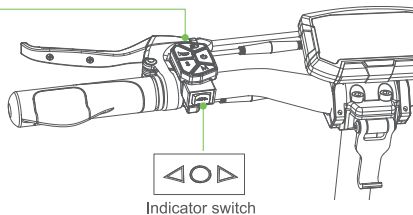
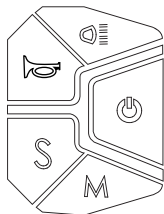
- 1) Odchyl siedzisko, aż zatrzaśnie się na swoim miejscu.
- 2) Naciśnij i przytrzymaj kolek blokujący na płycie montażowej, a następnie ustaw wspornik siedziska pionowo, aż szczelina na kolek blokującym zablokuje się na swoim miejscu.
- 3) Wyrównaj otwory na płycie montażowej z otworami na pokładzie, a następnie dokręć wszystkie śruby montażowe.
- 4) Otwórz dźwignię zacisku sztycy, ustaw siedzisko na żądaną wysokość i całkowicie dokręć zacisk. Następnie zamknij dźwignię szybkiego zwalniania kołka blokującego, jak pokazano.

Folding / Pliant / Plegable / Falten / Pieghevole / Dobrável / Összecsukható / Składanie





**Basic Operations / Opérations de base / Operaciones básicas /
Grundlegende Operationen / Operazioni di base / Podstawowe operacje**



EN

Power ON/OFF:

Press and hold the Power button for 2 seconds.

Headlight ON/OFF:

Press the Headlight button to turn on/off the headlight, taillight, and deck lights simultaneously.

Select Riding Mode:

Press the "S" button.

Select TRIP/ODO:

Press the "S" button twice.

Imperial/Metric Units:

Press the "M" button.

Left/Right Indicator:

Press the corresponding button on the indicator switch.

Note:

The scooter will automatically power off after 10 minutes of inactivity.

FR

Marche/Arrêt :

Appuyez sur le bouton Marche/Arrêt et maintenez-le enfoncé pendant 2 secondes.

Marche/Arrêt des phares :

Appuyez sur le bouton des phares pour allumer/éteindre simultanément les phares, le feu arrière et les feux de pont.

Sélection du mode de conduite :

Appuyez sur le bouton « S ».

Sélection du TRIP/ODO :

Appuyez deux fois sur le bouton « S ».

Unités impériales/métriques :

Appuyez sur le bouton « M ».

Clignotant gauche/droit :

Appuyez sur le bouton correspondant sur l'interrupteur du clignotant.

Remarque :

La trottinette s'éteindra automatiquement après 10 minutes d'inactivité.

IT

Accensione/spengimento:

Premere e tenere premuto il pulsante di accensione per 2 secondi.

Accensione/spengimento fari:

Premere il pulsante fari per accendere/spengere contemporaneamente i fari, la luce posteriore e le luci di coperta.

Selezionare la modalità di guida:

Premere il pulsante "S".

Selezionare TRIP/ODO:

Premere due volte il pulsante "S".

Unità imperiali/metriche:

Premere il pulsante "M".

Indicatore sinistro/destro:

Premere il pulsante corrispondente sull'interruttore dell'indicatore.

Nota:

Lo scooter si spegnerà automaticamente dopo 10 minuti di inattività.

PT

Ligar/Desligar:

Pressione e mantenha pressionado o botão Ligar/Desligar durante 2 segundos.

Ligar/Desligar Farol:

Pressione o botão do Farol para ligar/desligar simultaneamente o farol, a luz traseira e as luzes do painel.

Selecionar Modo de Condução:

Pressione o botão "S".

Selecionar Odômetro Parcial/Odômetro Total:

Pressione o botão "S" duas vezes.

Unidades Imperiais/Métricas:

Pressione o botão "M".

Seta Esquerda/Direita:

Prima o botão correspondente na chave de setas.

Nota:

A scooter desligar-se-á automaticamente após 10 minutos de inatividade.

ES

ENCENDIDO/APAGADO:

Mantenga presionado el botón de encendido durante 2 segundos.

ENCENDIDO/APAGADO de los faros delanteros:

Presione el botón de los faros delanteros para encender o apagar los faros delanteros, las luces traseras y las luces de la plataforma simultáneamente.

Selección del modo de conducción:

Presione el botón "S".

Selección de TRIP/ODO:

Presione el botón "S" dos veces.

Unidades imperiales/métricas:

Presione el botón "M".

Indicador izquierdo/derecho:

Presione el botón correspondiente en el interruptor del indicador.

Nota:

El scooter se apagará automáticamente después de 10 minutos de inactividad.

DE

Ein-/Ausschalten:

Halten Sie die Einschalttaste 2 Sekunden lang gedrückt.

Scheinwerfer ein-/ausschalten:

Drücken Sie die Scheinwerfertaste, um Scheinwerfer, Rücklicht und Deckbeleuchtung gleichzeitig ein-/auszuschalten.

Fahrmodus auswählen:

Drücken Sie die Taste „S“.

TRIP/ODO auswählen:

Drücken Sie die Taste „S“ zweimal.

Imperiale/metrische Einheiten:

Drücken Sie die Taste „M“.

Blinker links/rechts:

Drücken Sie die entsprechende Taste am Blinkerschalter.

Hinweis:

Der Roller schaltet sich nach 10 Minuten Inaktivität automatisch aus.

HU

Be-/kikapcsolás:

Nyomja meg és tartsa lenyomva a bekapcsológombot 2 másodpercig.

Fényszóró BE/KI:

Nyomja meg a fényszóró gombot a fényszóró, a hátsó lámpa és a fedélzeti lámpák egyidejű be-/kikapcsolásához.

Menetmód kiválasztása:

Nyomja meg az „S” gombot.

TRIP/ODO kiválasztása:

Nyomja meg kétszer az „S” gombot.

Angolszász/metrikus mértékegységek:

Nyomja meg az „M” gombot.

Bal/jobb irányjelző:

Nyomja meg a megfelelő gombot az irányjelző kapcsolóján.

Megjegyzés:

A roller 10 perc tétlenség után kikapcsol.

PL

Włączanie/wyłączanie zasilania:

Naciśnij i przytrzymaj przycisk zasilania przez 2 sekundy.

Włączanie/wyłączanie reflektorów:

Naciśnij przycisk reflektorów, aby włączyć/wyłączyć jednocześnie światła przednie, tylne i pokładowe.

Wybierz tryb jazdy:

Naciśnij przycisk „S”.

Wybierz TRIP/ODO:

Naciśnij przycisk „S” dwa razy.

Jednostki imperialne/metryczne:

Naciśnij przycisk „M”.

Wskaźnik lewy/prawy:

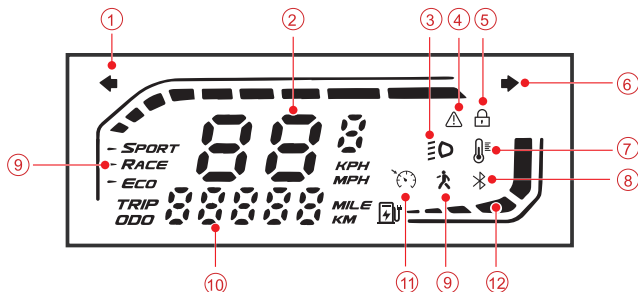
Naciśnij odpowiedni przycisk na przełączniku kierunkowskazów.

Uwaga:

Skuter wyłączy się automatycznie po 10 minutach bezczynności.



Display / Écran / Pantalla / Bildschirm / Schermo / Ecrã / Kijelző / Ekran



EN

- 1 Left Indicator
- 2 Real-time Speed
- 3 Headlight on
- 4 Brake Applied
- 5 Scooter Locked
- 6 Right Indicator
- 7 Motor Overheating Alarm
- 8 App Connected
- 9 Riding Mode
- 10 TRIP: Trip Distance
ODO: Total Distance
- 11 Cruise Control
- 12 Battery Level

FR

- 1 Indicateur gauche
- 2 Vitesse en temps réel
- 3 Phare allumé
- 4 Frein appliqué
- 5 Scooter verrouillé
- 6 Indicateur droit
- 7 Alarme de surchauffe du moteur
- 8 Application connectée
- 9 Mode de conduite
- 10 TRIP : Distance parcourue
ODO : Distance totale
- 11 Régulateur de vitesse
- 12 Niveau de batterie


ES

- 1 Indicador izquierdo
- 2 Velocidad en tiempo real
- 3 Luz delantera encendida
- 4 Freno aplicado
- 5 Scooter bloqueado
- 6 Indicador derecho
- 7 Alarma de sobrecalentamiento del motor
- 8 Aplicación conectada
- 9 Modo de conducción
- 10 TRIP: Distancia del viaje
ODO: Distancia total
- 11 Control de crucero
- 12 Nivel de batería

DE

- 1 Linker Blinker
- 2 Geschwindigkeit in Echtzeit
- 3 Scheinwerfer eingeschaltet
- 4 Bremse betätigt
- 5 Roller gesperrt
- 6 Rechter Blinker
- 7 Alarm bei Motorüberhitzung
- 8 App verbunden
- 9 Fahrmodus
- 10 TRIP: Fahrtstrecke
ODO: Gesamtstrecke
- 11 Geschwindigkeitsregelung
- 12 Batteriestand

IT	PT	HU	PL
① Indicatore sinistro	① Indicador Esquerdo	① Bal oldali irányjelző	① Lewy wskaźnik
② Velocità in tempo reale	② Velocidade em Tempo Real	② Valós idejű sebesség	② Prędkość w czasie rzeczywistym
③ Faro acceso	③ Farol Aceso	③ Fényszóró bekapcsolva	③ Włączony reflektor
④ Freno applicato	④ Travão Acionado	④ Fék behúzva	④ Hamulec włączony
⑤ Scooter bloccato	⑤ Trotinete Travada	⑤ Roller lezárva	⑤ Hulajnoga zablokowana
⑥ Indicatore destro	⑥ Indicador Direito	⑥ Jobb oldali irányjelző	⑥ Prawy wskaźnik
⑦ Allarme surriscaldamento motore	⑦ Alarme de Sobreaquecimento do Motor	⑦ Motor túlmelegedési riasztás	⑦ Alarm przegrzania silnika
⑧ App connessa	⑧ Aplicação Conectado	⑧ Alkalmazás csatlakoztatva	⑧ Aplikacja połączona
⑨ Modalità di guida	⑨ Modo de Condução	⑨ Menetmód	⑨ Tryb jazdy
⑩ TRIP: distanza percorsa ODO: distanza totale	⑩ TRIP: Distância Percorrida ODO: Distância Total	⑩ TRIP: Megtett távolság ODO: Teljes távolság	⑩ TRIP: Dystans podróży ODO: Całkowity dystans
⑪ Cruise Control	⑪ Cruise Control	⑪ Tempomat	⑪ Tempomat
⑫ Livello batteria	⑫ Nível da Bateria	⑫ Akkumulátor töltöttségi szintje	⑫ Poziom naładowania akumulatora

Riding Mode / Mode de conduite / Modo de conducción / Fahrmodus / Modalità di guida / Modo de pilotaagem / Vezetési mód / Tryb jazdy	Max Speed / Vitesse maximale / Velocidad máxima / Maximale Geschwindigkeit / Velocità massima / Velocidade máxima / Maximális sebesség / Prędkość maksymalna
	6 km/h
ECO	10 km/h
RACE	15 km/h
SPORT	20 km/h



Settings / Réglages / Ajustes / Einstellungen / Impostazioni / Configurações / Beállítások / Ustawienia



EN

There are 3 setting items in the settings.

P1: Start Mode (P10 for zero start and P11 for non-zero start)

P2: Cruise Control (P20 for off and P21 for on)

P4: Odometer resetting

1. To enter the settings, press and hold the Power and Horn buttons simultaneously.
2. Press the Horn button to cycle through P1, P2, and P4.
 - When selecting P1 or P2, press the "M" button to select P10 or P20; press the "S" button to select P11 or P21;
 - When selecting P4, press and hold "M" button to reset the odometer, i.e., total distance.
3. Press the Horn button to switch to the next setting item (changed setting items will be saved).
4. Press the Power and Horn buttons simultaneously or wait 5 seconds to save all the changes and return to the home screen.

IT

Ci sono 3 voci di impostazione nelle impostazioni.

P1: Modalità di avvio (P10 per avvio a zero e P11 per avvio diverso da zero).

P2: Cruise Control (P20 per spento e P21 per acceso).

P4: Azzeramento del contachilometri.

1. Per accedere alle impostazioni, premere e tenere premuti contemporaneamente i pulsanti Accensione e Clacson.
2. Premere il pulsante Clacson per scorrere tra P1, P2 e P4.
 - Quando si seleziona P1 o P2, premere il pulsante "M" per selezionare P10 o P20; premere il pulsante "S" per selezionare P11 o P21;
 - Quando si seleziona P4, premere e tenere premuto il pulsante "M" per azzerare il contachilometri, ovvero la distanza totale.
3. Premere il pulsante Clacson per passare alla voce di impostazione successiva (le voci di impostazione modificate verranno salvate).
4. Premere contemporaneamente i pulsanti Accensione e Clacson o attendere 5 secondi per salvare tutte le modifiche e tornare alla schermata iniziale.

FR

Il y a 3 éléments de réglage dans les paramètres.

P1 : Mode de démarrage (P10 pour un démarrage à zéro et P11 pour un démarrage différent de zéro).

P2 : Régulateur de vitesse (P20 pour désactiver et P21 pour activer).

P4 : Réinitialisation du compteur kilométrique.

1. Pour accéder aux paramètres, appuyez simultanément sur les boutons Alimentation et Klaxon et maintenez-les enfoncés.

2. Appuyez sur le bouton Klaxon pour faire défiler P1, P2 et P4.

- Lorsque vous sélectionnez P1 ou P2, appuyez sur le bouton «M» pour sélectionner P10 ou P20 ; appuyez sur le bouton «S» pour sélectionner P11 ou P21 ;

- Lorsque vous sélectionnez P4, appuyez sur le bouton « M » et maintenez-le enfoncé pour réinitialiser le compteur kilométrique, c'est-à-dire la distance totale.

3. Appuyez sur le bouton Klaxon pour passer à l'élément de réglage suivant (les éléments de réglage modifiés seront enregistrés).

4. Appuyez simultanément sur les boutons Alimentation et Klaxon ou attendez 5 secondes pour enregistrer toutes les modifications et revenir à l'écran d'accueil.

ES

Hay 3 elementos de configuración en la configuración.

P1: Modo de inicio (P10 para inicio en cero y P11 para inicio distinto de cero).

P2: Control de crucero (P20 para apagado y P21 para encendido).

P4: Reinicio del odómetro.

1. Para ingresar a la configuración, mantenga presionados los botones de encendido y bocina simultáneamente.

2. Presione el botón de bocina para alternar entre P1, P2 y P4.

- Al seleccionar P1 o P2, presione el botón "M" para seleccionar P10 o P20; presione el botón "S" para seleccionar P11 o P21;

- Al seleccionar P4, presione y mantenga presionado el botón "M" para reiniciar el odómetro, es decir, la distancia total.

3. Presione el botón de bocina para cambiar al siguiente elemento de configuración (se guardarán los elementos de configuración modificados).

4. Presione los botones de encendido y bocina simultáneamente o espere 5 segundos para guardar todos los cambios y regresar a la pantalla de inicio.

PT

Existem 3 opções de configuração.

P1: Modo de Arranque (P10 para arranque com zero e P11 para arranque com qualquer valor)

P2: Cruise Control (P20 para desligado e P21 para ligado)

P4: Reincialização do odómetro

1. Para aceder às definições, pressione e mantenha pressionados os botões Ligar/Desligar e Buzina simultaneamente.

2.º Prima o botão Buzina para alternar entre P1, P2 e P4.

- Ao selecionar P1 ou P2, pressione o botão "M" para selecionar P10 ou P20; pressione o botão "S" para selecionar P11 ou P21;

- Ao selecionar P4, pressione e mantenha pressionado o botão "M" para repor o conta-quilómetros, ou seja, a distância total.

3.º Prima o botão Buzina para alternar para o próximo item de configuração (as alterações serão guardadas).

4.º Pressione os botões Ligar/Desligar e Buzina simultaneamente e aguarde 5 segundos para guardar todas as alterações e voltar ao ecrã inicial.

HU

A beállításokban 3 beállítási elem található.

P1: Indítási mód (P10 a nullpontos indításhoz és P11 a nem nullpontos indításhoz)

P2: Tempomat (P20 a kikapcsoláshoz és P21 a bekapcsoláshoz)

P4: Kilométeróra visszaállítás

1. A beállítások eléréséhez nyomja meg és tartsa lenyomva egyszerre a Bekapcsoló és a Kürt gombot.

2. Nyomja meg a Kürt gombot a P1, P2 és P4 közötti váltáshoz.

- A P1 vagy P2 kiválasztásakor nyomja meg az „M” gombot a P10 vagy P20 kiválasztásához; nyomja meg az „S” gombot a P11 vagy P21 kiválasztásához;

- A P4 kiválasztásakor nyomja meg és tartsa lenyomva az „M” gombot a kilométer-számláló, azaz a teljes távolság visszaállításához.

3. Nyomja meg a Kürt gombot a következő beállítási elemre váltáshoz (a módosított beállítások mentésre kerülnek).

4. Nyomja meg egyszerre a Bekapcsoló és a Kürt gombot, vagy várjon 5 másodpercet az összes módosítás mentéséhez és a kezdőképernyőre való visszatéréshez.

Es gibt 3 Einstellungselemente in den Einstellungen.

P1: Startmodus (P10 für Nullstart und P11 für Nicht-Nullstart).

P2: Geschwindigkeitsregelung (P20 für Aus und P21 für Ein).

P4: Kilometerzähler zurücksetzen.

1. Um die Einstellungen aufzurufen, halten Sie die Einschalt- und Hupentasten gleichzeitig gedrückt.
2. Drücken Sie die Hupentaste, um durch P1, P2 und P4 zu blättern.
 - Wenn Sie P1 oder P2 auswählen, drücken Sie die Taste „M“, um P10 oder P20 auszuwählen; drücken Sie die Taste „S“, um P11 oder P21 auszuwählen;
 - Wenn Sie P4 auswählen, drücken und halten Sie die Taste „M“, um den Kilometerzähler, d. h. die Gesamtstrecke, zurückzusetzen.
3. Drücken Sie die Hupentaste, um zum nächsten Einstellungselement zu wechseln (geänderte Einstellungselemente werden gespeichert).
4. Drücken Sie die Einschalt- und Hupentasten gleichzeitig oder warten Sie 5 Sekunden, um alle Änderungen zu speichern und zum Startbildschirm zurückzukehren.

W ustawieniach znajdują się 3 pozycje ustawień.

P1: Tryb startowy (P10 dla startu zerowego i P11 dla startu niezerowego).

P2: Tempomat (P20 dla wyłączenia i P21 dla włączenia).

P4: Resetowanie licznika kilometrów.

1. Aby wejść do ustawień, naciśnij i przytrzymaj jednocześnie przyciski zasilania i klaksonu.
2. Naciśnij przycisk klaksonu, aby przełączać się między P1, P2 i P4.
 - Wybierając P1 lub P2, naciśnij przycisk „M”, aby wybrać P10 lub P20; naciśnij przycisk „S”, aby wybrać P11 lub P21;
 - Wybierając P4, naciśnij i przytrzymaj przycisk „M”, aby zresetować licznik kilometrów, tj. całkowity dystans.
3. Naciśnij przycisk klaksonu, aby przejść do następnego elementu ustawień (zmienione elementy ustawień zostaną zapisane).
4. Naciśnij jednocześnie przyciski zasilania i klaksonu lub odczekaj 5 sekund, aby zapisać wszystkie zmiany i powrócić do ekranu głównego.



About Charging / À propos du chargement / Acerca de la carga / Über das Aufladen / Informazioni sulla ricarica / Sobre o carregamento / A töltésről / Informacje o ładowaniu

EN

The scooter is fully charged when the charger indicator changes from red to green.

With charging protection, the scooter will cut off charging automatically after a full charge. We still don't recommend overcharging it.

Keep the charging port cover closed when not charging. During charging, the scooter can not be turned on.

FR

Le scooter est complètement chargé lorsque l'indicateur du chargeur passe du rouge au vert.

Avec la protection de charge, le scooter coupera la charge automatiquement après une charge complète. Nous ne recommandons toujours pas de le surcharger.

Gardez le couvercle du port de charge fermé lorsque vous ne chargez pas.

Pendant la charge, le scooter ne peut pas être mis en marche.

ES

El scooter está completamente cargado cuando el indicador del cargador cambia de rojo a verde.

Con la protección de carga, el scooter cortará la carga automáticamente después de una carga completa. Aún así, no recomendamos sobrecargarlo.

Mantenga la tapa del puerto de carga cerrada cuando no esté cargando.

Durante la carga, el scooter no se puede encender.

DE

Der Roller ist vollständig geladen, wenn die Ladeanzeige von rot auf grün wechselt.

Mit dem Ladeschutz schaltet der Roller den Ladevorgang nach einer vollen Ladung automatisch ab. Wir empfehlen dennoch, ihn nicht zu überladen.

Halten Sie die Abdeckung des Ladeanschlusses geschlossen, wenn Sie nicht laden.

Während des Ladevorgangs kann der Scooter nicht eingeschaltet werden.

IT

Lo scooter è completamente carico quando l'indicatore del caricabatterie passa da rosso a verde.

Grazie alla protezione di carica, lo scooter interromperà automaticamente la carica dopo una carica completa. Si consiglia comunque di non sovraccaricarlo.

Tenere il coperchio della porta di ricarica chiuso quando non si carica.

Durante la ricarica, lo scooter non può essere acceso.

PT

A scooter estará totalmente carregada quando o indicador do carregador mudar de vermelho para verde.

Com a proteção de carregamento, a scooter interromperá o carregamento automaticamente após uma carga completa. Ainda assim, não recomendamos sobrecarregá-la.

Mantenha a tampa da porta de carregamento fechada quando não estiver a carregar.

Durante o carregamento, a scooter não pode ser ligada.

HU

A roller akkor van teljesen feltöltve, amikor a töltő jelzőfénye pirosról zöldre vált.

A töltésvédelemnek köszönhetően a roller a teljes feltöltés után automatikusan leállítja a töltést. A túltöltést továbbra sem javasoljuk.

Töltés közben társa zárva a töltőport fedelét.

Töltés közben a roller nem kapcsolható be.

PL

Hulajnoga jest w pełni naładowana, gdy wskaźnik ładowarki zmieni kolor z czerwonego na zielony.

Dzięki zabezpieczeniu przed ładowaniem hulajnoga automatycznie przerwie ładowanie po pełnym naładowaniu. Mimo to nie zalecamy przeładowywania.

Pokrywa portu ładowania powinna być zamknięta, gdy urządzenie nie jest ładowane.

Podczas ładowania nie można włączyć hulajnogi.



Error Code / Code d'erreur / Código de error / Fehlercode / Codice di errore / Código de erro / Hibakód / Kod błęd

- EN The following are common error codes you may encounter. If you experience any of these or other error codes, contact us for support.
- FR Voici les codes d'erreur courants que vous pouvez rencontrer. Si vous rencontrez l'un de ces codes d'erreur ou d'autres, contactez-nous pour obtenir de l'aide.
- ES A continuación, se muestran los códigos de error más comunes que puede encontrar. Si experimenta alguno de estos u otros códigos de error, comuníquese con nosotros para obtener ayuda.
- DE Im Folgenden finden Sie häufige Fehlercodes, die Ihnen begegnen können. Wenn Sie einen dieser oder andere Fehlercodes erhalten, kontaktieren Sie uns für Support.
- IT Di seguito sono riportati i codici di errore più comuni che potresti incontrare. Se riscontri uno di questi o altri codici di errore, contattaci per ricevere supporto.
- PT A seguir, apresentamos alguns códigos de erro comuns que pode encontrar. Caso se depare com algum destes ou outros códigos de erro, contacte-nos para obter assistência.
- HU Az alábbiakban gyakori hibakódokat találhat. Ha ezek közül vagy más hibakódok közül bármelyiket tapasztalja, vegye fel velünk a kapcsolatot támogatásért.
- PL Poniżej przedstawiono typowe kody błędów, na które możesz natrafić. Jeśli napotkasz którykolwiek z tych lub innych kodów błędów, skontaktuj się z nami w celu uzyskania pomocy.

Code Name / Nom du code / Código Nombre / Codename / Nome del codice / Nome de código / Kódnev / Nazwa kodu	Meaning / Signification / Significado / Bedeutung / Significato / Significado / Jelentés / Znaczenie
E10	Communication Fault / Défaut de communication / Fallo de comunicación / Fehler in der Kommunikation / Guasto di comunicazione / Falha de comunicação / Kommunikációs hiba / Błąd komunikacji
E14	Throttle Fault / Défaut d'accélérateur / Fallo del acelerador / Beschleuniger Störung / Guasto all'acceleratore / Falha no acelerador / Fajtőzselep hiba / Usterka akceleratora
E15	Brake Lever Fault / Défaillance du levier de frein / Fallo de la palanca de freno / Störung des Bremshebels / Guasto alla leva del freno / Falha na alavanca do travão / Fékkar hibája / Usterka dźwigni hamulca
E16	Motor Hall Sensor Fault / Défaut du capteur Hall du moteur / Fallo del sensor Hall del motor / Motor-Hall-Sensor-Fehler / Guasto del sensore di Hall del motore / Falha no sensor Hall do motor / Motor Hall-érzékelő hibája / Usterka czujnika Halla silnika
E50	Over-Voltage / Surtension / Sobretensión / Überspannung / Sovratensione / Sobretensão / Túlfeszültség / Przepięcie



Specifications / Spécifications / Especificaciones / Spezifikationen / Specifiche tecniche / Especificações / Specifikációk / Specyfikacje

Model / Modéle / Modelo / Modell / Modello / Modelo / Modell / Model	D2
Unfolded Size / Taille dépliée / Tamaño desplegado / Größe ausgeklappt / Dimensioni non piegate / Tamanho desdobrado / Kihajtogatva méret / Rozmiar po rozłożeniu	1245 x 645 x 1285 mm
Folded Size / Taille pliée / Tamaño plegado / Gefaltete Größe / Dimensioni piegate / Tamanho dobrado / Összecsukott méret / Rozmiar po złożeniu	1245 x 645 x 575 mm
Weight / Poids / Peso / Gewicht / Peso / Súly / Waga	26.6 kg
Battery Capacity / Capacité de la batterie / Capacidad de la batería / Batteriekapazität / Capacità della batteria / Capacidade da bateria / Akkumulátor kapacitása / Pojemność baterii	15.6 Ah
Motor Power / Puissance du moteur / Potencia del motor / Motorleistung / Potenza del motore / Potência do motor / Motorteljesítmény / Moc silnika	1000 W
Wheel Diameter / Diamètre de la roue / Diámetro de la rueda / Raddurchmesser / Diametro della ruota / Diâmetro da roda / Kerékátmérő / Średnica koła	10 in.
Range / Autonomie / Autonomía / Bereich / Autonomia / Intervalo / Hatótávolság / Zakres	50-55 km *
Max Load Capacity / Capacité de charge maximale / Capacidad de carga máxima / Maximale Tragfähigkeit / Capacità di carico massima / Capacidade máxima de carga / Max. teherbírás / Maksymalne obciążenie	120 kg *
Recommended Age / Âge recommandé / Edad recomendada Empfohlenes Alter / Età consigliata / Idade recomendada / Ajánlott életkor / Zalecany wiek	14+
Charger Input & Output / Entrée et sortie des chargeur / Entrada y salida del cargador / Ladegerät Eingang & Ausgang / Ingresso e uscita del caricabatterie / Entrada e saída do carregador / Töltő bemenet és kimenet / Wejście i wyjście ładowarki	AC 100-240 V, 50/60 Hz DC 54.6 V
Charging Time / Temps de charge / Tiempo de carga / Aufladezeit / Tempo di ricarica / Tempo de carregamento / Töltési idő / Czas ładowania	7-8 h
Waterproof Rating / Indice d'imperméabilité / Grado de impermeabilidad / Wasserdichte Bewertung / Valutazione di impermeabilità / Classificação de impermeabilidade / Vízálló minősítés / Wodoodporność	IPX4

Model / Modèle / Modelo / Modell / Modello / Modelo / Modell / Model	D2plus
Unfolded Size / Taille dépliée / Tamaño desplegado / Größe ausgeklappt / Dimensioni non piegate / Tamanho desdobrado / Kihajtogatva méret / Rozmiar po rozłożeniu	1245 x 645 x 1285 mm
Folded Size / Taille pliée / Tamaño plegado / Gefaltete Größe / Dimensioni piegate / Tamanho dobrado / Összecsukott méret / Rozmiar po złożeniu	1245 x 645 x 575 mm
Weight / Poids / Peso / Gewicht / Peso / Peso / Súly / Waga	29,8 kg
Battery Capacity / Capacité de la batterie / Capacidad de la batería / Batteriekapazität / Capacità della batteria / Capacidade da bateria / Akkumulátor kapacitása / Pojemność baterii	20 Ah
Motor Power / Puissance du moteur / Potencia del motor / Motorleistung / Potenza del motore / Potência do motor / Motor teljesítmény / Moc silnika	1000 W
Wheel Diameter / Diamètre de la roue / Diámetro de la rueda / Raddurchmesser / Diametro della ruota / Diâmetro da roda / Kerékátmérő / Średnica koła	10 in.
Range / Autonomie / Autonomía / Bereich / Autonomia / Intervalo / Hatótávolság / Zakres	60-65 km *
Max Load Capacity / Capacité de charge maximale / Capacidad de carga máxima / Maximale Tragfähigkeit / Capacità di carico massima / Capacidade máxima de carga / Max. teherbírás / Maksymalne obciążenie	120 kg *
Recommended Age / Âge recommandé / Edad recomendada Empfohlenes Alter / Età consigliata / Idade recomendada / Ajánlott életkor / Zalecany wiek	14+
Charger Input & Output / Entrée et sortie des chargeur / Entrada y salida del cargador / Ladegerät Eingang & Ausgang / Ingresso e uscita del caricabatterie / Entrada e saída do carregador / Töltő bemenet és kimenet / Wejście i wyjście ładowarki	AC 100-240 V, 50/60 Hz DC 54.6 V
Charging Time / Temps de charge / Tiempo de carga / Aufladezeit / Tempo di ricarica / Tempo de carregamento / Töltési idő / Czas ładowania	9-10 h
Waterproof Rating / Indice d'imperméabilité / Grado de impermeabilidad / Wasserdichte Bewertung / Valutazione di impermeabilità / Classificação de impermeabilidade / Vízálló minősítés / Wodoodporność	IPX4

EN

- * About the range: Measured under the condition of an 100% battery level, a load of 70 kg (154 lbs), and a speed of 15 km/h (9 mph). The range will differ depending on different factors, such as load, humidity, wind speed, and operation habits.
- * The structure of this scooter is designed to support a maximum load of 120 kg (264 lbs). For the best riding experience, 70% of the maximum load is recommended.

FR

- * À propos de l'autonomie : mesurée avec un niveau de batterie de 100 %, une charge de 70 kg (154 lbs) et une vitesse de 15 km/h (9 mph). L'autonomie varie en fonction de divers facteurs tels que la charge, l'humidité, la vitesse du vent et les habitudes d'utilisation.
- * La structure de ce scooter est conçue pour supporter une charge maximale de 120 kg (264 lbs). Pour une expérience de conduite optimale, il est recommandé de ne pas dépasser 70 % de la charge maximale.

ES

- * Sobre la autonomía: Medida con un nivel de batería del 100%, una carga de 70 kg (154 lbs) y una velocidad de 15 km/h (9 mph). La autonomía variará en función de distintos factores, como la carga, la humedad, la velocidad del viento y los hábitos de uso.
- * La estructura de este scooter está diseñada para soportar una carga máxima de 120 kg (264 lbs). Para obtener la mejor experiencia de conducción, se recomienda un 70% de la carga máxima.

DE

- * Über die Reichweite: Gemessen unter der Bedingung eines Akkustandes von 100 %, einer Last von 70 kg (154 lbs) und einer Geschwindigkeit von 15 km/h (9 mph). Die Reichweite hängt von verschiedenen Faktoren wie Last, Feuchtigkeit, Windgeschwindigkeit und Betriebsgewohnheiten ab.
- * Die Struktur dieses Rollers ist für eine maximale Belastung von 120 kg (264 lbs) ausgelegt. Für ein optimales Fahrerlebnis wird eine Belastung von 70 % der Höchstlast empfohlen.

IT

- * L'autonomia: Misurata in condizioni di un livello di batteria dell'100%, un carico di 70 kg (154 lbs) e una velocità di 15 km/h (9 mph). L'autonomia varia a seconda di diversi fattori, come il carico, l'umidità, la velocità del vento e le abitudini di utilizzo.
- * La struttura di questo scooter è progettata per supportare un carico massimo di 120 kg (264 lbs). Per una migliore esperienza di guida, si consiglia di utilizzare il 70% del carico massimo.

PT

- * Sobre a autonomia: Medida com a bateria a 100%, uma carga de 70 kg (154 lbs) e uma velocidade de 15 km/h (9 mph). A autonomia pode variar consoante diversos fatores, como a carga, a humidade, a velocidade do vento e os hábitos de utilização.
- * A estrutura desta scooter foi concebida para suportar uma carga máxima de 120 kg (264 lbs). Para uma melhor experiência de condução, recomenda-se 70% da carga máxima.

HU

- * A hatótávolságról: 100%-os akkumulátorszint, 70 kg-os (154 font) terhelés és 15 km/h (9 mérföld/óra) sebesség mellett mérve. A hatótávolság különböző tényezőktől függően változhat, például a terheléstől, a páratartalomtól, a sebességtől és a használati szokásoktól.
- * A roller szerkezete maximum 120 kg-os (264 font) terhelés elviselésére van tervezve. A legjobb vezetési élmény érdekében a maximális terhelés 70%-ának használata ajánlott.

PL

- * Informacje o zasięgu: Zmierzone w warunkach 100% poziomu naładowania akumulatora, obciążenia 70 kg (154 lbs) i prędkości 15 km/h (9 mph). Zasięg różni się w zależności od różnych czynników, takich jak obciążenie, wilgotność, prędkość wiatru i nawyki użytkownika.
- * Konstrukcja tej hulajnogi została zaprojektowana tak, aby wytrzymać maksymalne obciążenie 120 kg (264 lbs). Aby uzyskać najlepsze wrażenia z jazdy, zaleca się 70% maksymalnego obciążenia.

CE Warning

- 1) The appliance is not to be used by persons (including children) with reduced physical, sensory or mental capabilities, or lack of experience and knowledge, unless they have been given supervision or instruction.
- 2) Children being supervised not to play with the appliance.

**Disposal of Electrical and Electronic Equipment**

The crossed-out garbage can means that you are legally obliged to dispose of these devices separately from unsorted municipal waste. Disposal via the residual waste bin or the yellow bin is prohibited. If the products contain batteries or rechargeable batteries that are not permanently installed, they must be removed before disposal and disposed of separately as a battery.

Options for Returning Old Devices (EAR)

Owners of old devices can hand them over within the scope of the options for returning or collecting old devices that have been set up and made available by public waste disposal authorities, so that proper disposal of the old devices is ensured.

Declaration of Conformity

For the full text of the EU Declaration of Conformity, visit the link:
<https://www.isinwheel.de/pages/konformitaetserklaerung>

Scan to install the "isinwheel club" App



You will get

-
- *Digital manual*
 - *Step-by-step setup videos*
 - *FAQs & troubleshooting*
 - *Electronic Lock*
-

Manufacturer: WUYI JINYUE ENGINE SCIENCE ANDTECHNOLOGY CO., LTD
Add: No.229 Xinxing Road, Wuyi Country, Jinhua City, Zhejiang Province, China
E-mail: support@isinwheel.eu



JUN E-COMMERCE
Add: 6 RUE D ARMAILLE, 75017, PARIS FR
E-mail: junecommerce2024@gmail.com
Tel: +0033769779007
Contact: Shaopeng Yang