

VANTRUE

Element 2 Pro **E2 Pro**

INSTRUKCJA OBSŁUGI **V1.1**



vantrue.com

truly driven.



Contact Us



Join Our Community




[instagram.com/vantrue_official/](https://www.instagram.com/vantrue_official/)




ID: @860fnbxk

SPIS TREŚCI

01	Co znajdziemy w pudełku?	1
02	Opis kamery	2
03	Instalacja	6
04	Podstawowa obsługa	12
05	Specyfikacja	37
06	Ostrzeżenia dotyczące bezpieczeństwa	39
07	Gwarancja i wsparcie	41

Ostrzeżenia dotyczące bezpieczeństwa:

- Przed pierwszym użyciem kamery należy uważnie przeczytać instrukcję obsługi produktu, aby upewnić się, że działa ona prawidłowo.
- Kamera samochodowa musi być podłączona do zasilania, aby działać prawidłowo.
- Aby zapewnić bezpieczeństwo jazdy, nie należy obsługiwać urządzenia ani oglądać nagrania z jazdy za pomocą telefonu komórkowego podczas jazdy.
- Produkt należy włożyć do karty Micro SD.
- Nie należy demontować ani naprawiać kamery samochodowej bez upoważnienia. W przypadku awarii kamery należy skontaktować się z oficjalnym działem obsługi klienta VANTRUE.
- Nie należy instalować kamery samochodowej w miejscu, które zasłaniałoby widoczność kierowcy.
- Aby zapewnić prawidłowe działanie urządzenia, należy chronić je przed wysoką temperaturą i wilgocią.
- Aby poprawić komfort użytkowania produktu, oprogramowanie układowe będzie okresowo aktualizowane. Możesz pobrać najnowszą wersję i korzystać z najnowszych funkcji w razie potrzeby.
- Nie należy instalować kamery samochodowej przed pasażerem, aby uniknąć zagrożenia bezpieczeństwa spowodowanego upadkiem urządzenia.
- Należy pamiętać, że korzystanie z bezprzewodowego CarPlay lub Android Auto może wpłynąć na połączenie z aplikacją Vantrue.
- Prosimy o rozsądne korzystanie z produktu, zgodnie z obowiązującymi przepisami i regulacjami.

1. Co znajdziemy w pudełku?



A. Kamera samochodowa Vantrue E2 Pro



B. Uchwyt GPS samoprzylepny



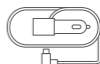
C. Kamera tylna



D. Kabel do kamery tylnej (5,9 m)



E. Kabel danych typu C (1 m, tylko do przesyłania plików)



F. Ładowarka samochodowa z wbudowanym kablem typu C (3,5 m)



G. Taśmy samoprzylepne



H. Naklejki elektrostatyczne



I. Dust-Free Cloth



J. Skrócona instrukcja obsługi



K. Naklejki ostrzegawcze



L. Zaciski kablowe



M. Łom

Opcjonalne akcesoria



N. Filtr CPL



O. Adapter do trybu parkującego

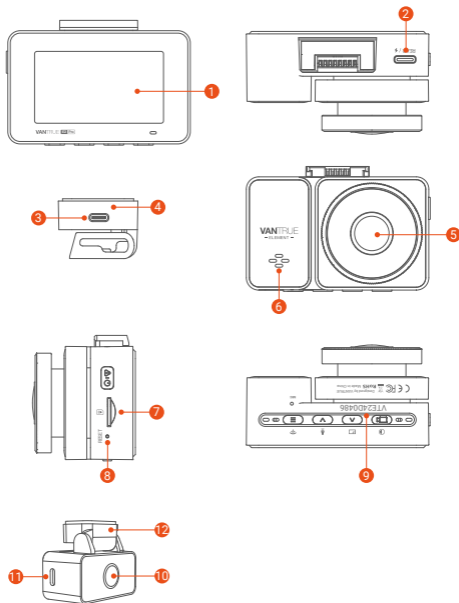


P. Pilot BT



Q. Moduły LTE

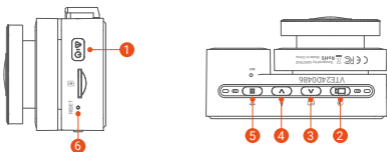
2. Opis kamery



No.	Nazwa	Opis
1	Ekran	2.45" LCD
2	Port typu C do kamery tylnej	Podłącz tylną kamerę tutaj. Podłącz kabel danych, aby przesłać pliki do komputera.
3	Port zasilania	Podłącz kabel typu C lub ładowarkę samochodową do zewnętrznego zasilania.




4	Mocowanie GPS	Zapewnia rejestrowanie GPS dla Twoich filmów.
5	Kamera przednia	Kamera przednia do nagrywania wideo z wydarzeń na drodze.
6	Mikrofon	Nagrywa czysty dźwięk z nagraniami wideo.
7	Gniazdo na kartę microSD	Obsługuje karty Micro SD do 512 GB w systemie plików FAT32, klasa 10.
8	Przycisk resetowania	Naciśnij krótko, aby ponownie uruchomić kamerę.
9	Numer seryjny	Numer seryjny do rejestracji gwarancji
10	Kamera tylna	Rejestruje zdarzenia drogowe za samochodem
11	Port typu C w tylnej kamerze	Port połączeniowy dla kabla kamery tylnej

Przyciski i funkcje




No.	Przycisk	Opis
1	Przycisk	WŁĄCZANIE/WYŁĄCZANIE zasilania; długie naciśnięcie włącza/wyłącza kamerę samochodową; krótkie naciśnięcie podczas nagrywania powoduje przejście w tryb nagrywania zdarzeń; krótkie

naciśnięcie powoduje robienie zdjęć podczas nagrywania zdarzeń

- 2  Przycisk Podczas nagrywania wideo możesz nacisnąć i przytrzymać, aby wyłączyć ekran, lub nacisnąć krótko, aby zatrzymać nagrywanie i przejść w tryb gotowości; możesz potwierdzić wybraną opcję w menu; podczas odtwarzania pliku naciśnij przycisk, aby odtworzyć/wstrzymać plik
- 3  Przycisk Podczas nagrywania wideo i w trybie gotowości naciśnij i przytrzymaj, aby szybko przejść do trybu parkingowego, a naciśnij krótko, aby włączyć/wyłączyć mikrofon; w ustawieniach menu naciśnij i przytrzymaj, aby przewijać opcje menu, a naciśnij krótko, aby wyświetlić następną opcję menu; podczas przeglądania plików naciśnij i przytrzymaj, aby przewijać, aby wyświetlić plik, naciśnij krótko, aby wyświetlić następny plik; w trybie odtwarzania naciśnij krótko, aby wyświetlić menu usuwania pliku; w trybie Wi-Fi naciśnij dowolny klawisz, aby wyjść z trybu Wi-Fi
- 4  Przycisk Podczas nagrywania wideo i w trybie gotowości naciśnij krótko, aby przełączyć okno wideo; w ustawieniach menu i przeglądaniu plików naciśnij krótko, aby wyświetlić poprzednią opcję, naciśnij długo, aby przewinąć w górę, aby wyświetlić opcje; w trybie odtwarzania naciśnij krótko, aby

przewinąć do przodu; w trybie WiFi naciśnij dowolny klawisz, aby wyjść z trybu WiFi

- 5  Przycisk Podczas nagrywania wideo i w trybie czuwania naciśnij i przytrzymaj, aby włączyć/wyłączyć WiFi. W trybie czuwania naciśnij krótko, aby wejść do menu lub wrócić do niego, a następnie naciśnij i przytrzymaj, aby włączyć lub wyłączyć WiFi. W trybie WiFi naciśnij dowolny klawisz, aby wyjść z WiFi.

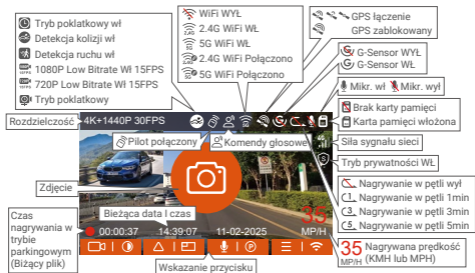
- 6 Reset Naciśnij krótko, aby ponownie uruchomić kamerę

LED wskaźnik



LED	LED Status	Opis
REC	Stałe zielone światło	W trybie czuwania lub kontrolka REC jest wyłączona
	Migające zielone światło	Kamera nagrywa

Przegląd ekranu



3. Instalacja

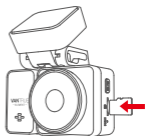
Uwagi dotyczące instalacji:

- Przed montażem przedniej i tylnej kamery samochodowej należy oczyścić miejsca montażu za pomocą narzędzi czyszczących.
- Zalecamy nałożenie naklejki statycznej przed montażem przedniej kamery. Następnie należy przymocować przednią kamerę do naklejki statycznej.
- Podczas montażu uchwyty kamery samochodowej, po zamocowaniu, należy mocno docisnąć go do przedniej szyby, aby usunąć wszelkie pęcherzyki powietrza między uchwytem a szybą. Zwiększy to przyczepność.
- Po zakończeniu montażu ładowarki samochodowej i tylnej kamery, należy użyć dołączonych klipsów kablowych, aby uporządkować kabel zasilający i kabel tylnej kamery.
- Po pierwszym użyciu zalecamy sformatowanie karty pamięci w celu zminimalizowania potencjalnych problemów z nagrywaniem.

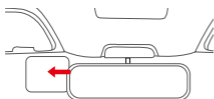
3.1 Montaż kamery na przedniej szybie



① Montaż uchwyty kamery



② Włóż kartę microSD



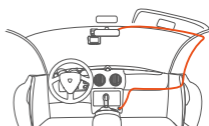
③ Naklej naklejkę statyczną



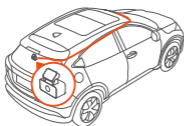
④ Zamontuj kamerę samochodową



⑤ Podłącz ładowarkę samochodową



⑥ Włącz zasilanie i ułóż przewody



⑦ Zainstaluj tylną kamerę i ułóż jej kabel

3.2 APP pobieranie

--APP pobieranie

Zeskanuj kod QR odpowiedniej wersji poniżej, aby pobrać aplikację i ją zainstalować. Wyszukaj aplikację „Vantruo” w App Store lub Google Play Store, a następnie pobierz ją i zainstaluj na swoim telefonie.

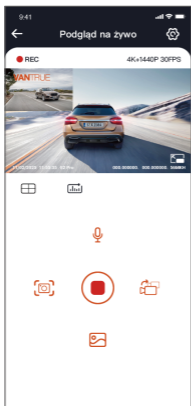
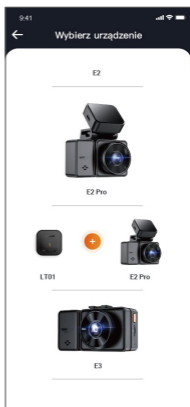


--Dodanie urządzenia

Przed podłączeniem kamery samochodowej do aplikacji Vantruo sprawdź, czy funkcja Wi-Fi w urządzeniu jest włączona.

Jeśli Wi-Fi jest wyłączone, możesz je aktywować, przytrzymując przycisk skrótu, wydając komendę głosową „Włącz Wi-Fi” lub przechodząc do Podstawowe ustawienia → opcji Wi-Fi w ustawieniach kamery.

Po aktywowaniu Wi-Fi w urządzeniu E2 Pro dotknij opcji Dodaj urządzenie w aplikacji, wybierz serię Element, wybierz E2 Pro, potwierdź odpowiednią nazwę Wi-Fi, a następnie dotknij opcji Potwierdź, aby nawiązać połączenie.



Wskazówki:

- Domyślne hasło służy wyłącznie do pierwszego logowania. Aby zapewnić bezpieczeństwo, zmień je natychmiast po pierwszym zalogowaniu, aby zapobiec nieautoryzowanemu dostępowi.
- Domyślne hasło Wi-Fi to 12345678. Jeśli zapomnisz swojego hasła, zresetuj urządzenie, aby przywrócić domyślne hasło Wi-Fi.

3.3 App funkcje



Po wejściu do podglądu aplikacji w czasie rzeczywistym możesz wykonać następujące operacje:

Podgląd wideo: Po pomyślnym połączeniu aplikacji z kamerą, przejdź do strony podglądu w czasie rzeczywistym, kliknij ikonę pełnego ekranu lub ustaw telefon poziomo, a ekran automatycznie przełączy się na tryb podglądu pełnoekranowego. Kliknij ikonę

przełączania okien, aby przełączać się między przednim a tylnym oknem wideo, ale z tej funkcji mogą korzystać tylko kamery samochodowe z obsługą wielu kanałów.

Odtwarzanie wideo: Pliki wideo i zdjęć nagrane na karcie Micro SD można przeglądać w aplikacji, a wideo można odtworzyć po kliknięciu pliku.

Pobieranie wideo: Możesz wybrać wideo lub zdjęcie, które chcesz pobrać, w interfejsie przeglądania karty Micro SD lub w obszarze odtwarzania wideo. Po pobraniu wideo, jeśli odtworzysz je w pliku lokalnym w interfejsie aplikacji, możesz wyświetlić ślad GPS wideo.



Zrzut ekranu wideo: Możesz uchwycić bieżący ekran w interfejsie podglądu w czasie rzeczywistym w aplikacji.

Statystyki przebiegu: Dotknij, aby pobrać liczbę przejechanych kilometrów. Informacje zostaną zapisane jako obraz lub plik PDF w aplikacji. Linie korekcji obiektywu: Użyj precyzyjnego krzyżyka, aby zrównoważyć obiektyw i uniknąć przechylnego ujęcia.

4. Podstawowe funkcje

4.1 Menu ustawienia

Kamera E2 Pro ma trzy główne menu: Podstawowe ustawienia, Ustawienia zaawansowane i Przeglądarka plików. Poruszaj się po tych menu, aby dostosować i obsługiwać kamerę samochodową według własnych preferencji.

Naciśnij  przycisk, aby wstrzymać nagrywanie, a następnie naciśnij  przycisk, aby uzyskać dostęp do ustawień.



Podstawowe
ustawienia



Ustawienia
zaawansowane



Pliki

A. Podstawowe ustawienia

-Rozdzielczość: Kamerę E2 Pro można skonfigurować tak, aby nagrywała tylko z przedniej kamery lub z obu kamer jednocześnie.

Przód+tył	4K+1440P 30FPS	✓
	1440P+1440P 30FPS	
	1440P+1080P 30FPS	
	1080P+1080P 30FPS	
	1080P+720P 30FPS	
	720P +720P 30FPS	
Przód	4K 30FPS	✓
	2560x1440P 30FPS	
	1920x1080P 30FPS	

- Nagrywanie w pętli:** Ustawienie domyślne to 1 min. Możesz wybrać pomiędzy 1/2/3 min i WYŁ.
- Tryb prywatności:** Po włączeniu wideo będzie nagrywane w pętli 3-segmentowej, automatycznie nadpisując najstarszy materiał i zachowując tylko 3 najnowsze segmenty. Włączenie tej funkcji spowoduje usunięcie wszystkich istniejących plików. Przed aktywacją należy zapisać wszystkie ważne nagrania.
- Nagrywanie dźwięku:** Domyślnie jest włączone. Ustaw nagrywanie na włączone lub wyłączone.
- HDR:** Domyślnie funkcja HDR jest włączona. Funkcja HDR pozwala kamerze zapewnić niemal idealną ekspozycję w różnych warunkach oświetleniowych. Możesz włączyć/wyłączyć HDR.
- Obróć wyświetlacz:** Domyślnie opcja jest wyłączona. Możesz wybrać opcję obracania ekranu wideo w górę i w dół (o 180 stopni).
- Tryb parkingowy:** Możesz wybrać potrzebny tryb parkowania, w tym wykrywanie kolizji, wykrywanie ruchu, nagrywanie z niską przepływnością, tryb niskiej liczby klatek na sekundę i WYŁĄCZONY.
- Ustawienia trybu parkingowego:** W trybie monitorowania parkingu można zarządzać następującymi ustawieniami: tryb wjazdu/wyjazdu, wybór kamery w trybie parkowania, widzenie nocne przy słabym oświetleniu w trybie parkowania, wykrywanie kolizji parkingowych i strefy wykrywania ruchu
- Wi-Fi:** Możesz wybrać tryb Wi-Fi, wyświetlić informacje o Wi-Fi itp. Opcja automatycznego włączania Wi-Fi oznacza, że Wi-Fi wyłączy się automatycznie po 10 minutach od włączenia. Jeśli wybierzesz opcję włączoną, Wi-Fi będzie zawsze włączone; jeśli wyłączysz, Wi-Fi będzie musiało zostać włączone ręcznie.

- Sterowanie głosowe:** Domyślna czułość to Standard. Polecenia głosowe są rozpoznawane po włączeniu tej opcji. Możesz wybrać takie opcje, jak niska czułość/wysoka czułość/standardowa/wyłączona.
- Treść głosowa:** Polecenia rozpoznawania głosu. Możesz używać różnych poleceń do zdalnego sterowania kamerą.
- Formatowanie karty pamięci:** Sformatuj wszystkie dane na karcie pamięci.
- Wygaszacz ekranu:** Ustaw czas automatycznego wyłączenia wyświetlacza LCD po bezczynności. Jeśli ustawisz automatyczne wyłączenie LCD na 3 minuty, ekran LCD kamery wyłączy się automatycznie po 3 minutach, ale nagrywanie będzie kontynuowane. Jeśli opcja jest wyłączona, ekran nie wyłączy się. Możesz wybrać spośród opcji 30 s, 1 min, 3 min i WYŁ.
- System Info:** Sprawdź aktualny model, wersję oprogramowania sprzętowego i oficjalną stronę internetową Vantrue.
- Ustawienia domyślne:** Przywróć ustawienia fabryczne urządzenia.

B. Ustawienia zaawansowane

-Język: Dostępne języki

English/Français/Español/Deutsch/Italiano/简体中文/한국어/русский/日本語/Türkçe/český/Polski.

-G-Sensor: Wybierz żądany poziom czułości czujnika G, a następnie ustaw 3 kierunki (przód + tył/lewo + prawo/góra + dół). Wartość czujnika G dla każdego kierunku można ustawić na 1/2/3/4/5/wył. Im wyższy poziom czułości, tym łatwiej jest uruchomić nagrywanie zdarzeń. Czujnik G jest najbardziej czuły, gdy jest ustawiony na 5.

-Redukcja szumów audio: Domyślnie ta opcja jest włączona. Reguluje ona efekt audio nagrania poprzez dynamiczną redukcję szumów. Możesz ją włączyć lub wyłączyć.

-Tryb lusterka wstecznego: Domyślnie włączone. Można wyłączyć.

-HDR Timer: Domyślnie opcja jest wyłączona. Po jej włączeniu możesz wybrać, kiedy funkcja HDR ma być automatycznie włączana i wyłączana.

-Numer tablicy: Wybierz cyfrę lub literę do ustawienia. Po ustawieniu numer tablicy rejestracyjnej będzie wyświetlany na nagraniu wideo.

-Dodaj do nagrania: Włącz lub wyłącz znak wodny na filmach i zdjęciach. Znak wodny obejmuje etykietę czasu i daty, etykietę VANTRUE, numer tablicy rejestracyjnej, informacje o lokalizacji GPS oraz etykietę prędkości. Wszystkie te opcje są domyślnie włączone.

-Tryb pokłatkowy: Wartość domyślna jest wyłączona. Możesz włączyć 1FPS/5FPS/10FPS.

-LTE ustawienia: Wymaga modułu LTE.

Konfigurowalne opcje obejmują: tryb powiadomień push, automatyczne przesyłanie filmów z kolizji, rozmiar przesyłanego pliku, dzienny limit danych, alerty o zmęczeniu podczas jazdy oraz powiadomienia

o przekroczeniu prędkości.

-Statystyki przebiegu: Domyślnie włączone. Rejestruje dane GPS; przeglądaj i eksportuj logi za pomocą aplikacji Vantrue.

-GPS ustawienia: GPS jest włączony domyślnie. Tutaj można skonfigurować ustawienia włączania/wyłączania GPS, jednostki prędkości i informacje GPS.

-Przypomnienie o formatowaniu: Wybierz opcje przypomnienia: 15 dni, 1 miesiąc i wyłączone. Domyślnie przypomnienie jest wyłączone.

Aby zapobiec częstemu zapomnianiu o formatowaniu karty pamięci, dodaliśmy ustawienie czasu przypomnienia o formatowaniu. Możesz wybrać przypomnienie po 15 dniach lub 1 miesiącu i obliczyć 15 dni lub 1 miesiąc od ustawionej daty. Po upływie ustawionego czasu możesz kliknąć „OK”, aby sformatować kartę, lub „Dalej”.

Uwaga: Jeśli zmienisz opcję przypomnienia o formatowaniu, odliczanie czasu zostanie wznowione natychmiast po zmianie.

-Data/Czas: Istnieją dwa sposoby ustawienia czasu i daty: 1. Automatyczna aktualizacja GPS; 2. Ręczne ustawienie daty i czasu. Automatyczna aktualizacja GPS jest domyślnie włączona.

- Czas letni: domyślnie wyłączony. Po włączeniu dostosowuje się automatycznie.
* Funkcja ta jest dostępna jedynie w Ameryce Północnej, Europie i Australii. W przypadku korzystania z niej w innych regionach może wystąpić błąd czasu.
- Format czasu: Domyślnie w nagraniach 24-godzinny format. Można przełączyć na 12-godzinny. Dotyczy to zarówno znaczników czasu ekranu, jak i wideo.

- Zawiera również ustawienia formatu daty i strefy czasowej.

-Dźwięki urządzenia: Ustaw głośność urządzenia.

Domyślny poziom głośności to 3, najniższy to 0, a najwyższy to 5.

-Sygnał dźwiękowy: W zależności od sytuacji, kamera samochodowa ma ustawionych 5 rodzajów dźwięków powiadomień: dźwięk włączania/wyłączania, dźwięk klawiszy, dźwięk blokady pliku, dźwięk formatowania oraz przypomnienie o nieprawidłowym zatrzymaniu nagrywania. Wszystkie dźwięki powiadomień są domyślnie włączone.

-Częstotliwość: Różne kraje mają różne częstotliwości. Aby uniknąć wpływu na jakość obrazu, możesz wybrać częstotliwość 50 Hz lub 60 Hz, w zależności od regionu. Dla Polski 50 Hz.

-Certyfikaty: Możesz wyświetlić informacje o certyfikacji aparatu E2 Pro.

C. Pliki

Przejrzyj pliki wideo i zdjęcia nagrane przez kamerę.

-Zdarzenia: Filmy z krytycznymi zdarzeniami wykryte przez czujnik G lub zablokowane ręcznie przez użytkownika, a także wszystkie nagrania z blokadą wibracji w trybie monitorowania parkowania.

-Tryb parkingowy: W tym folderze przechowywane są nagrania z monitoringu parkingowego. Pliki mają nazwy takie jak: 20300128_140633_00007_P_A.MP4

-Normalne: W tym folderze przechowywane są nagrania wideo w pętli, filmy poklatkowe oraz pliki prywatne.

-Zdjęcie: Pliki zdjęć.

-Wszystko: Wszystkie nagrane filmy i zdjęcia.

Uwaga: Sufiks A oznacza pliki nagrane przez przednią kamerę, sufiks C oznacza pliki nagrane przez tylną kamerę.

Definicja formatu pliku		
20251102_140933_00008_N_A.MP4		A na końcu oznacza przednią kamerę
20251102_140733_00006_T_C.MP4		C for rear Camera
20251102_140633_00005_S_A.MP4		P to nagrania z trybu parkingowego
		N to nagrania z jazdy
		T to nagrania z trybu poklatkowego
		S to nagrania Privacy
		E to nagrane zdarzenia

Rok Data Czas Numer sekwencji

4.2 Dane techniczne

4.2.1 Nagrywanie w pętli

Kamera samochodowa automatycznie rozpoczyna nagrywanie w pętli po włączeniu. Filmy są zapisywane w folderze Normal Video, który zajmuje do 70% całkowitej pamięci. Po wypełnieniu, nowe nagrania nadpisują najstarsze pliki. Zapewnia to ciągłość nagrywania bez konieczności ręcznego czyszczenia.


UWAGA:

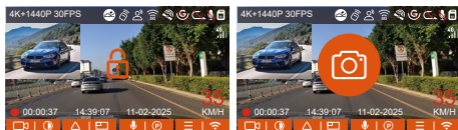
Wymagana jest szybka karta pamięci. Formatuj ją regularnie, aby utrzymać wydajność.

Regularnie sprawdzaj nagrania, aby zapobiec nadpisywaniu ważnych filmów.


Po wyłączeniu tej opcji filmy będą nagrywane w 20-minutowych segmentach, aż do wypełnienia karty, a następnie zatrzymane z ostrzeżeniem „Karta pełna!”. Zablokowane filmy nie zostaną zapisane.

4.2.2 Zdarzenia - nagrywanie

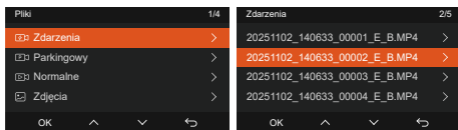
Aby zapisać ważne nagrania podczas jazdy, możesz ręcznie nacisnąć przycisk  lub pozwól kamerze samochodowej automatycznie zablokować nagranie po wykryciu kolizji lub silnych wibracji. Zapobiega to nadpisaniu nagrania.



Podczas nagrywania z blokadą:

Naciśnij  Aby zrobić wiele zdjęć, naciśnij przycisk. Film jest automatycznie zapisywany w folderze Wideo

wydarzenia, a zdjęcia są przechowywane w folderze Zdjęcia.



UWAGA:

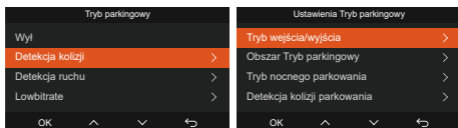
Ustawienia czułości: Dostosuj czułość na zderzenia w Ustawienia zaawansowane → Czułość na zderzenia. Wybierz kierunek (przód/tył, lewo/prawo, góra/dół) i poziom czułości.

Zarządzanie pamięcią: Nagrania z sytuacji awaryjnych zajmują do 30% miejsca na karcie pamięci. Po zapelnieniu karty nowe pliki z sytuacji awaryjnych nadpisują najstarsze. Regularnie twórz kopie zapasowe ważnych plików, aby uniknąć ich utraty.

Ograniczenia: Automatyczna blokada nie włącza się, jeśli nagrywanie w pętli jest wyłączone lub włączone jest nagrywanie poklatkowe. W tych trybach można robić tylko zdjęcia.

4.2.3 Ustawienia i tryby monitorowania parkingu

Dostosuj ustawienia i tryby monitorowania parkingu w zależności od pojazdu, otoczenia parkingowego i osobistych preferencji.



Uwagi dotyczące korzystania z trybu parkingowego:

Nagrania z monitoringu parkingowego są zapisywane w folderze „Parking Video”. Nagrania kolizji są zapisywane w folderze „Emergency Video”.

Aby zapewnić niezawodną pracę w trybie parkingowym, należy użyć zestawu okablowania VANTRUE lub innego stabilnego źródła zasilania. Zalecany jest wyłącznie zestaw okablowania ACC VANTRUE. Zestawy innych marek mogą nie działać prawidłowo z powodu różnic w położeniu pinów detekcji ACC.

W środowiskach o wysokiej temperaturze (np. w bezpośrednim świetle słonecznym latem) zalecamy korzystanie z trybu wykrywania kolizji. Jeśli temperatura wewnątrz przekroczy 60°C (140°F), należy wyłączyć kamerę samochodową, aby zapobiec jej awarii.

Nagrywanie pokłatkowe i tryb parkingowy wykluczają się wzajemnie. Włączenie jednego z nich automatycznie wyłączy drugi.

Metody aktywacji/dezaktywacji trybu parkingowego:

1. Auto Mode (domyślnie)

- Bez ACC (tryb czujnika przeciążenia): Włącza się automatycznie po 10 minutach bezczynności pojazdu; wyłącza się automatycznie po wykryciu kolizji wtórnej przez czujnik przeciążenia.
- Z podłączonym ACC: Włącza się automatycznie po wyłączeniu pojazdu (ACC OFF); wyłącza się automatycznie po uruchomieniu pojazdu (ACC ON).

2. ACC Mode

- Automatycznie po wyłączeniu pojazdu (ACC OFF); automatycznie wyłącza się po uruchomieniu pojazdu (ACC ON). Wymaga prawidłowego okablowania za pomocą zestawu ACC.

3. G-Sensor Mode

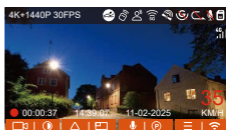
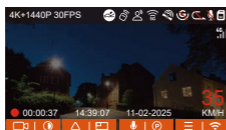
- Włącza się automatycznie po 10 minutach bezczynności pojazdu; wyłącza się automatycznie, gdy czujnik G wykryje kolizję wtórną.

4. Manual Mode

- Naciśnij i przytrzymaj przycisk skrótu, aby wejść; naciśnij dowolny przycisk, aby wyjść.


a. Low-light Night Vision w trybie parkingowym

Aby poprawić bezpieczeństwo w nocy, wykorzystujemy możliwości obiektywu w połączeniu z technologią słabego oświetlenia, aby poprawić widoczność w trybie parkingowym. Funkcja ta jest domyślnie włączona i aktywuje się automatycznie w trybie parkingowym, nie wpływając na normalne nagrywanie.



Low-light Night Vision Wył Low-light Night Vision Wł

b. Detekcja kolizji

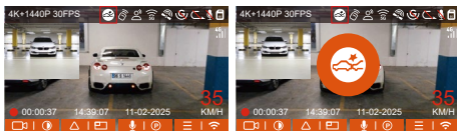
Po przełączeniu w tryb wykrywania kolizji parkingowych,  Na ekranie pojawi się ikona wskazująca, że tryb jest aktywny.

Aby dostosować czułość wykrywania kolizji: Przejdź do Podstawowe ustawienia → Tryb parkowania → Wykrywanie kolizji

Po przejściu w tryb wykrywania kolizji, na ekranie kamery samochodowej pojawi się ikona wykrywania kolizji na środku. Kamera automatycznie się wyłączy

lub przejdzie w tryb czuwania, w zależności od wybranego ustawienia wykrywania kolizji parkingowych.

Po wyłączeniu zasilania lub przejściu w tryb czuwania, jeśli czujnik G wykryje drgania lub ruch pojazdu, kamera samochodowa automatycznie włączy się i będzie nagrywać przez 30 sekund, po czym wyłączy się lub powróci do trybu czuwania. Nagranie zostanie automatycznie zapisane w folderze monitoringu parkingowego.

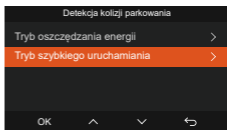
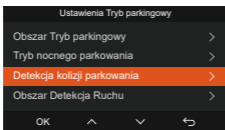


UWAGA: Jeśli kamera samochodowa wykryje ciągłe kolizje podczas nagrywania z detekcją kolizji, wyłączy tryb detekcji kolizji i przełączy się na normalne nagrywanie. Następnie odczeka 10 minut przed ponownym przejściem w tryb detekcji kolizji.


Dwa tryby aktywacji wykrywania kolizji:


Tryb szybkiego startu: Urządzenie przechodzi w tryb czuwania z wyłączonym ekranem. Po wykryciu kolizji urządzenie natychmiast się włącza i rozpoczyna nagrywanie. Po nagraniu plik jest zapisywany i powraca do trybu czuwania.

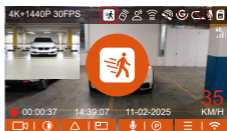
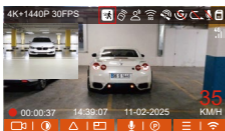
Tryb oszczędzania energii: Urządzenie całkowicie się wyłącza. Urządzenie włącza się automatycznie i rozpoczyna nagrywanie po wykryciu kolizji, a następnie zapisuje plik i ponownie się wyłącza – idealne rozwiązanie dla dłuższego oszczędzania energii.



c. Detekcja ruchu


Gdy włączony jest tryb wykrywania ruchu,  Ikona pojawi się na ekranie nagrywania.

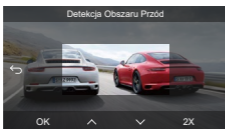
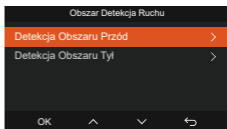
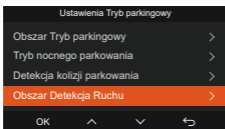
 Ikona będzie również wyświetlana na środku ekranu kamery samochodowej, wskazując, że tryb jest aktywny. Czułość można regulować w zakresie od niskiej, średniej do wysokiej.



Proces wyzwiania i konfigurowalne strefy



wykrywania: Aby kompleksowo rejestrować zdarzenia, E2 Pro oferuje funkcję Pre-Recording, która automatycznie obejmuje 15 sekund materiału przed wykryciem ruchu. Każdy film wyzwolony ruchem trwa łącznie 45 sekund (15 sekund przed nagraniem + 30 sekund po wykryciu).

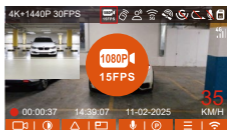
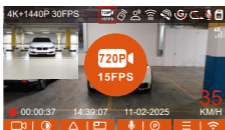
Dla większej elastyczności funkcja detekcji ruchu obsługuje teraz dostosowywanie strefy detekcji. Możesz zdefiniować konkretne obszary detekcji dla kamery przedniej i tylnej bezpośrednio w E2 Pro. Użyj  przycisk umożliwiający dostosowanie zasięgu do swoich potrzeb.



Funkcja ta jest dostępna wyłącznie po włączeniu trybu parkowania z detekcją ruchu.


d. Low Bitrate

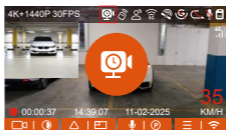
Po przełączeniu na tryb niskiej szybkości transmisji na ekranie pojawi się  lub  ikona wskazująca albo rozdzielczość 1080P 15FPS albo 720P 15FPS, w zależności od dokonanego wyboru.



e. Tryb poklatkowy

Jeśli wybierzesz opcję niskiej liczby klatek na sekundę (1 kl./s/5 kl./s/10 kl./s/15 kl./s), kamera samochodowa rozpocznie nagrywanie w wybranym trybie po zaparkowaniu i wyłączeniu pojazdu – lub gdy pozostanie nieruchomo przez 5 minut.

 na środku ekranu pojawi się ikona informująca, że tryb parkingowy z nagrywaniem przy niskiej liczbie klatek na sekundę jest aktywny.



Obliczanie długości wideo

Rzeczywisty czas trwania nagranych pliku (w sekundach) oblicza się w następujący sposób:

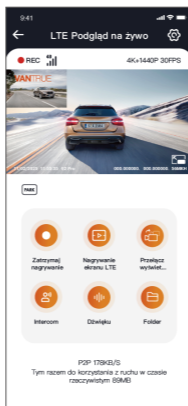
Końcowy czas trwania pliku wideo o niskiej liczbie klatek na sekundę = (Rzeczywisty czas trwania nagrania × Liczba klatek na sekundę nagrania o niskiej liczbie klatek na sekundę) ÷ Liczba klatek na sekundę odtwarzania.

UWAGA:

1. Jednostką czasu we wzorze obliczeniowym są sekundy, więc obliczony końcowy, standardowy czas nagrywania również jest w sekundach. Jeśli chcesz przeliczyć go na inne jednostki czasu, sprawdź jednostki i przelicz je samodzielnie.
2. Tryb niskiej liczby klatek na sekundę jest podobny do funkcji nagrywania poklatkowego, ale różnica polega na tym, że nie ma mechanizmu wprowadzania 5 minut dla nagrywania poklatkowego, który zostanie włączony bezpośrednio po ustawieniu.

4.2.4 Ustawienia LTE (wymaga modułu LTE – do nabycia osobno)

Aby umożliwić zdalne monitorowanie parkowania, VANTRUE oferuje moduł LTE (LT01, do kupienia osobno). Włóż kartę SIM do modułu, podłącz go do kamery samochodowej i uzyskaj zdalny dostęp do obrazu wideo w czasie rzeczywistym.



W menu LTE możesz dostosować:

- Powiadomienia o alertach
- Dzienny limit wykorzystania danych dla przesyłania danych z karty SIM
- Automatyczne przesyłanie filmów z kolizji

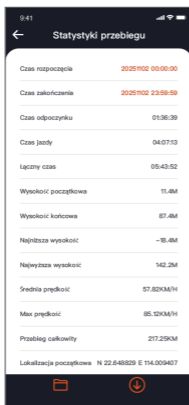
Dostosuj te ustawienia w oparciu o swój pakiet danych, aby zoptymalizować wykorzystanie danych i zapewnić niezawodny zdalny monitoring.

4.2.5 Statystyki przebiegu

Urządzenie E2 Pro wykorzystuje dane GPS do śledzenia i analizowania czasu jazdy, odległości, wysokości, prędkości i innych informacji o podróży.

Aby wyeksportować raport przebiegu:

- Otwórz aplikację i przejdź do interfejsu podglądu w czasie rzeczywistym.
- Wybierz godzinę rozpoczęcia i zakończenia.
- Pobierz raport w pliku PDF lub JPG i zapisz go lokalnie w aplikacji.

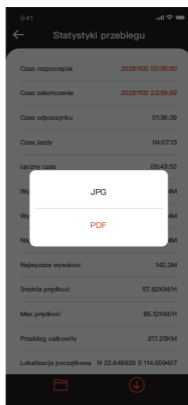


9:41

← Statystyki przebiegu

Czas rozpoczęcia	2025/102 00:00:00
Czas zakończenia	2025/102 23:59:59
Czas odpoczynku	01:36:39
Czas jazdy	04:07:13
Łączny czas	05:43:52
Wysokość początkowa	11.4M
Wysokość końcowa	87.4M
Najniższa wysokość	-18.4M
Najwyższa wysokość	142.2M
Średnia prędkość	57.82KM/H
Max prędkość	85.12KM/H
Przebieg całkowity	217.25KM
Lokalizacja początkowa	N 22.848829 E 114.009407

📁 ⬇️



9:41

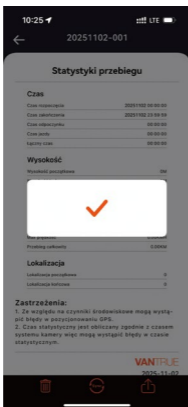
← Statystyki przebiegu

Czas rozpoczęcia	2025/102 00:00:00
Czas zakończenia	2025/102 23:59:59
Czas odpoczynku	01:36:39
Czas jazdy	04:07:13
Łączny czas	05:43:52
Wysokość początkowa	11.4M
Wysokość końcowa	87.4M
Najniższa wysokość	-18.4M
Najwyższa wysokość	142.2M
Średnia prędkość	57.82KM/H
Max prędkość	85.12KM/H
Przebieg całkowity	217.25KM
Lokalizacja początkowa	N 22.848829 E 114.009407

JPG

PDF

📁 ⬇️

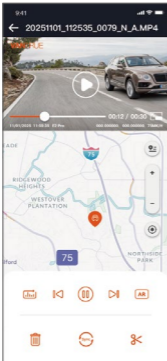


4.2.6 GPS ustawienia

a. GPS Funkcjonalność

GPS jest domyślnie włączony i odbiera sygnały za pośrednictwem uchwyty GPS. Automatycznie koryguje datę i godzinę na podstawie Twojej lokalizacji oraz rejestruje dane dotyczące pozycji i prędkości w Twoich filmach.

Informacje GPS są osadzone bezpośrednio w nagrany materiał. Aby je wyświetlić, pobierz i zainstaluj aplikację Vantrue oraz odtwarzacz Vantrue Player.



UWAGA:

GPS zazwyczaj łączy się w ciągu 1 minuty od uruchomienia. Jeśli połączenie się nie powiedzie, sprawdź następujące kwestie:

- Upewnij się, że GPS jest włączony w ustawieniach urządzenia.
- Upewnij się, że kamera samochodowa jest prawidłowo zamocowana w uchwycie GPS.
- Oceń otoczenie: sygnał GPS może być słaby w garażach podziemnych, gęsto zaludnionych obszarach miejskich, tunelach lub w pobliżu stacji metra.

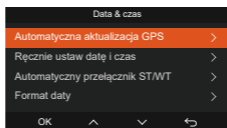
b. Automatyczna korekta czasu GPS

Kamera E2 Pro domyślnie automatycznie koryguje czas za pomocą GPS.

Aby ręcznie ustawić strefę czasową (np. wybrać GMT-08:00 dla Los Angeles), przejdź do ustawień urządzenia.

Jeśli nie znasz swojej strefy czasowej, włącz funkcję

automatycznej synchronizacji czasu w aplikacji Vantrue, gdy jesteś połączony z siecią Wi-Fi. Po synchronizacji kamera samochodowa automatycznie zaktualizuje ustawienia do strefy czasowej telefonu.



UWAGA:

Automatyczna korekta czasu GPS wymaga ustawienia prawidłowej strefy czasowej. Przy każdej opcji strefy czasowej podano przykładowe miasta.

Automatyczna korekta czasu letniego (DST) jest dostępna tylko w Ameryce Północnej.

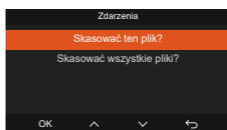
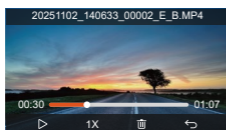
4.2.7 Odtwarzanie i usuwanie plików

a. Na kamerze:



Aby odtworzyć wideo, przejdź do przeglądarki plików, wybierz folder i otwórz plik wideo.

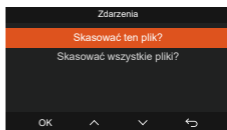
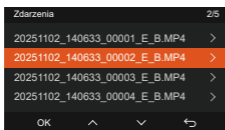
Naciśnij przycisk w dół, aby przejść do następnego pliku.

Naciśnij przycisk środkowy podczas odtwarzania, aby usunąć bieżący plik.




Kasowanie video

W interfejsie przeglądarki plików naciśnij przycisk   Przycisk otwierający menu usuwania.



b. Odtwarzanie i usuwanie plików na komputerze

- Podłącz kamerę samochodową do komputera za pomocą kabla USB typu C. Podłącz kabel do interfejsu PC (znajdującego się w pobliżu portu kabla tylnej kamery).
- Po połączeniu  Na wyświetlaczu pojawi się ikona, oznaczająca pomyślne połączenie. Teraz możesz uzyskać dostęp do plików wideo z pamięci kamery samochodowej na swoim komputerze.

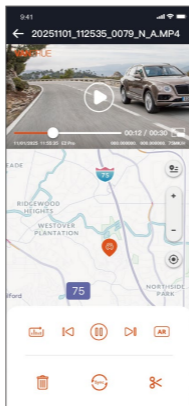


- W zależności od systemu operacyjnego komputera, kamera samochodowa zostanie rozpoznana jako dysk wymienny lub folder wymienny.
- Aby usunąć pliki, wystarczy kliknąć plik prawym przyciskiem myszy i wybrać opcję Usun.
- Alternatywnie, można użyć czytnika kart USB, aby uzyskać dostęp do plików bezpośrednio z karty pamięci.
- Aby zapewnić stabilne zasilanie podczas połączenia z komputerem, upewnij się, że port USB komputera

obsługuje USB 3.0. W przypadku korzystania z komputera stacjonarnego, podłącz urządzenie do tylnych portów USB, aby uzyskać lepszą moc wyjściową.

c. Przeglądanie i zarządzanie plikami w aplikacji Vantrue

Po połączeniu kamery samochodowej z telefonem za pośrednictwem sieci Wi-Fi możesz przeglądać, pobierać i usuwać nagrane pliki bezpośrednio z folderu kamery w aplikacji.



UWAGA:

- Przeglądanie lub pobieranie plików z karty Micro SD za pośrednictwem aplikacji nie wykorzystuje danych mobilnych.
- Aby wyświetlić informacje o śladzie GPS na pobranych filmach, rozłącz się z Wi-Fi kamery samochodowej. W przeciwnym razie mapa może nie wyświetlać się poprawnie.

d. Aby wyświetlić w Vantrue Player

Vantrue Player obsługuje odtwarzanie wideo, przeglądanie śladów GPS, wyświetlanie prędkości i inne funkcje zapewniające lepsze wrażenia wizualne. Szczegółowe instrukcje można znaleźć w pełnej wersji elektronicznej instrukcji obsługi.

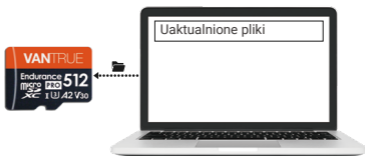
- Użytkownicy systemu Windows mogą pobrać Vantrue Player z oficjalnej strony internetowej Vantrue pod adresem <https://www.vantrue.com/pages/vantrue-app-player> Aby pobrać, otwórz oficjalną stronę internetową i kliknij „Wsparcie” -> „Pobierz” -> „Vantrue Player”.
- Użytkownicy komputerów Mac mogą wyszukać aplikację „Vantrue Player” w sklepie Apple App Store i pobrać ją.



4.2.8 Aktualizacja oprogramowania

Metoda aktualizacji 1: Aktualizacje za pomocą plików

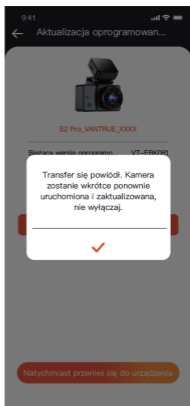
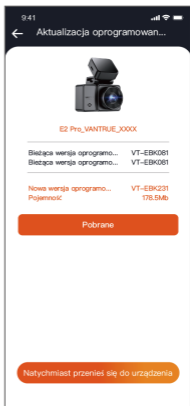
Przejdź na stronę internetową VANTRUE, aby pobrać najnowsze oprogramowanie układowe kamery samochodowej E2 Pro, skopiuj plik oprogramowania układowego do katalogu głównego karty pamięci, a następnie włóż kartę pamięci z powrotem do kamery E2 Pro. System automatycznie zaktualizuje oprogramowanie układowe do najnowszej wersji z karty Micro SD po włączeniu kamery samochodowej.



Metoda aktualizacji 2: Aktualizacja oprogramowania układowego OTA (Over the Air)

Po otwarciu aplikacji, jeśli otrzymasz przypomnienie o aktualizacji oprogramowania kamery samochodowej, potwierdź aktualizację. Następnie przejdziesz do interfejsu aktualizacji OTA, po czym dokonasz aktualizacji zgodnie z wytycznymi aplikacji.





Ważne uwagi dotyczące aktualizacji

Aby zaktualizować oprogramowanie układowe za pomocą pliku lub aktualizacji OTA, kamera E2 Pro musi być cały czas włączona.

Aby zaktualizować oprogramowanie układowe za pomocą OTA, wymagany jest transfer danych internetowych w celu pobrania pliku aktualizacji.

W przypadku aktualizacji oprogramowania układowego za pomocą pliku, należy sformatować kartę pamięci w kamerze samochodowej E2 Pro, a następnie skopiować plik aktualizacji na kartę pamięci w celu aktualizacji oprogramowania układowego.

5. Specyfikacja

Model	E2 Pro
Procesor	Novatek high-performance processor
Sensor obrazu	800M CMOS Sensor
G-sensor	Wbudowany czujnik trójosiowy
WiFi	Wbudowane 2.4GHz & 5.8GHz
Ekran	2.45" IPS
Kąt kamery	Przód: 155° szeroki kąt widzenia; Tył 160° szeroki kąt widzenia;
Przystłona	Przód: F/1. 8 szeroka przysłona Tył: F/1. 8 szeroka przysłona
Języki	English、简体中文、日本語、 Deutsch、Italiano、Español、 Français、Русский язык、 Polski、한국어、Türkçe、 Čeština

Rozdzielczość wideo	Przód + tył: 4K+1440P 30FPS 1440P+1440P 30FPS 1440P+1080P 30FPS 1080P+1080P 30FPS 1080P+720P 30FPS 720P+720P 30FPS Tylko przód: 4K 30FPS; 2560x1440P 30FPS 1920x1080P 30FPS 1280x720P 30FPS
---------------------	--

Format pliku wideo	MP4
Audio	Wbudowany mikrofon oraz głośnik
Pamięć masowa	Zewnętrzna: 32 GB-1 TB, karta Micro SD, U3, klasa 10 (nie wchodzi w skład zestawu)
Port USB	Typ C
Źródło zasilania	Kondensator
Napięcie zasilania	DC 5V 2.4A
Moc	6W
Temperatura pracy	-4°F to 140°F(-20°C to 60°C)
Temperatura pamięci	-4°F to 158°F(-20°C to 70°C)

6. Ostrzeżenia dotyczące bezpieczeństwa

- Ten produkt jest urządzeniem pomocniczym przeznaczonym do rejestrowania zewnętrznych obrazów pojazdu. W zależności od sposobu jazdy i otoczenia pojazdu, niektóre funkcje mogą nie być obsługiwane.
- Aktualizacje oprogramowania sprzętowego są przeprowadzane okresowo w celu dalszego ulepszania produktu. Aby uzyskać szczegółowe informacje o aktualizacjach, należy przestrzegać oficjalnych komunikatów VANTRUE.
- Choć ten produkt może rejestrować i zapisywać nagrania z wypadków samochodowych, nie gwarantuje to, że wszystkie nagrania z wypadków zostaną zarejestrowane. Drobne kolizje mogą nie aktywować czujnika kolizji, dlatego takie nagrania mogą nie zostać zapisane w dedykowanym folderze. Użytkownicy powinni przeglądać wszystkie nagrania z okresu wypadku, aby uniknąć utraty dowodów.
- Zawsze wyłączaj zasilanie przed włożeniem lub wyjęciem karty pamięci.
- Aby zapewnić stabilną pracę, zalecamy formatowanie karty pamięci co najmniej raz na dwa tygodnie.
- Karty pamięci mają ograniczoną żywotność. Długotrwałe użytkowanie może spowodować brak możliwości zapisania danych. W takich przypadkach zaleca się zakup nowej karty pamięci. Nasza firma nie ponosi odpowiedzialności za utratę danych spowodowaną użytkowaniem uszkodzonej karty pamięci przez dłuższy czas.
- Aby zapewnić bezpieczną jazdę, nie instaluj ani nie używaj tego produktu podczas jazdy.
- Unikaj narażania produktu na silne uderzenia lub wibracje, ponieważ może to spowodować uszkodzenie, nieprawidłowe działanie lub

uniemożliwić jego użytkowanie.

- Nie czyść produktu rozpuszczalnikami chemicznymi ani detergentami.
- Normalny zakres temperatur pracy tego urządzenia wynosi od 4°F do 140°F. Użytkowanie poza tym zakresem może spowodować awarię produktu.
- Nie wystawiaj produktu na działanie otwartego ognia. Unikaj używania go w środowiskach o wysokiej temperaturze lub wilgotności, ponieważ może to doprowadzić do porażenia prądem, zwarcia lub uszkodzenia produktu.
- Nie zwieraj, nie rozmontowuj ani nie modyfikuj ładowarki samochodowej, ponieważ może to spowodować obrażenia ciała, porażenie prądem, pożar lub uszkodzenie produktu.
- Nie rozmontowuj ani nie modyfikuj tego produktu, ponieważ może to uszkodzić rejestrator, wytworzyć ciepło lub spowodować pożar.
- Używaj tego produktu w granicach dozwolonych przez prawo.

7. Gwarancja & wsparcie

Gwarancja

Kamera samochodowa VANTRUE® E2 Pro objęta jest pełną 12-miesięczną gwarancją. Rejestrując produkt na naszej oficjalnej stronie (<https://www.vantrue.com>), możesz przedłużyć gwarancję do 18 miesięcy.

Wsparcie

Jeśli masz jakiegokolwiek pytania dotyczące produktu, skontaktuj się z nami pod adresem biuro@vantrue.pl lub zostaw nam wiadomość za pomocą czatu: <https://www.vantrue.com>. Możesz też otworzyć aplikację VANTRUE i znaleźć ją w sekcji FAQ na stronie „O produkcie” w zakładce Odpowiedź.

Twoja opinia ma znaczenie

Firma VANTRUE® jest głęboko zaangażowana w ciągłe ulepszanie naszych produktów, usług i doświadczeń użytkowników. Jeśli masz jakieś pomysły, jak możemy działać jeszcze lepiej, z przyjemnością przyjmimy Twoje konstruktywne uwagi i sugestie. Skontaktuj się z nami już dziś, pisząc na adres biuro@vantrue.pl

Skontaktuj się z nami:



VANTRUE

www.vantrue.pl



facebook

facebook.com/vantruePolska

VANTRUE
truly driven.



CE



IC



FC

✓
RoHS



www.vantrue.com

Made in China