



KOSTKARKA DO LODU

ICM1 SAND

INSTRUKCJA OBSŁUGI

Instrukcja obsługi
dostępna również na:
User manual
also available at:
Bedienungsanleitung
erhältlich auch bei:



1. Objaśnienie symboli



Urządzenie napełnione jest palnym gazem R600a.



Ważne informacje dotyczące obsługi i konserwacji. Nieprzestrzeganie może spowodować zagrożenie utraty życia, zdrowia lub zniszczenia mienia.



Przed użyciem urządzenia należy najpierw dokładnie zapoznać się z instrukcją obsługi.



Wskazówki oraz informacje uzupełniające.



Przed uruchomieniem urządzenia należy uważnie przeczytać niniejszą instrukcję. Instrukcję należy zachować. Producent nie odpowiada za szkody powstałe w wyniku użytkowania niezgodnego z przeznaczeniem lub niewłaściwej obsługi.

Ostrzeżenia i ważne informacje o bezpieczeństwie zawarte w niniejszej instrukcji nie obejmują wszystkich możliwych warunków ani sytuacji, które mogą mieć miejsce. Odpowiedzialność za ostrożne i rozważne postępowanie z urządzeniem podczas konserwacji i obsługi spoczywa na użytkowniku.

Zgłoszenia gwarancyjne prosimy wysłać na adres mailowy: pomoc@yolco.pl

Kontaktując się z autoryzowanym centrum serwisowym, należy przygotować poniższe dane: informacje o modelu, numer seryjny. Informacje te można znaleźć na tabliczce znamionowej. Akcesoria, materiały eksploatacyjne oraz oryginalne części zamienne dostępne pod adresem: www.yolco.pl. Zalecamy stosowanie oryginalnych części zamiennych.

Treść instrukcji obsługi może ulec zmianie bez powiadomienia. Najnowsza wersja zawsze dostępna pod adresem: www.yolco.pl

2. Informacje dotyczące bezpieczeństwa



- Niniejszy sprzęt może być użytkowany przez dzieci w wieku co najmniej 8 lat i przez osoby o obniżonych możliwościach fizycznych, umysłowych i osoby o braku doświadczenia i znajomości sprzętu, jeżeli zapewniony zostanie nadzór lub instruktaż odnośnie do użytkowania sprzętu w bezpieczny sposób, tak aby związane z tym zagrożenia były zrozumiałe. Dzieci nie powinny bawić się sprzętem. Dzieci bez nadzoru nie powinny wykonywać czyszczenia i konserwacji sprzętu.
- Zabrania się używania urządzenia i/lub jego przewodu zasilającego, gdy noszą ślady uszkodzeń. Jeżeli urządzenie lub jego przewód wymaga naprawy, należy skontaktować się z producentem, autoryzowanym serwisem lub inną wykwalifikowaną osobą. Samodzielne naprawy mogą spowodować poważne zagrożenia dla zdrowia lub życia.
- Podczas ustawiania urządzenia należy upewnić się, że przewód zasilający nie jest uwięziony ani uszkodzony. Nie należy używać przedłużaczy lub rozgałęziaczy do podłączania urządzenia do zasilania. Nie należy umieszczać wielu gniazdek przenośnych ani przenośnych zasilaczy z tyłu urządzenia.
- Urządzenie należy podłączyć do źródła zasilania o bardzo niskim napięciu, zgodnym z danymi zawartymi w specyfikacji technicznej, wyłącznie za pomocą dołączonych przewodów zasilających. Zasilanie z gniazda sieciowego 100-240V wymaga podłączenia poprzez adapter AC/DC. Korzystanie ze źródła zasilania o nieprawidłowym napięciu może doprowadzić do uszkodzenia urządzenia lub wywołania pożaru.

- Urządzenie należy odłączyć od zasilania po każdorazowym zakończeniu jego eksploatacji oraz przed czyszczeniem/konserwacją. Nie należy wyciągać wtyczki z gniazdka poprzez ciągnięcie za przewód zasilający. Może to spowodować jego uszkodzenie.

2. Informacje dotyczące bezpieczeństwa c.d.

- Urządzenie należy chronić przed zachlapaniem wodą oraz przed niekorzystnymi warunkami atmosferycznymi takimi jak deszcz. Nie należy zanurzać urządzenia w wodzie ani innym płynie. Urządzenie nie jest wodoodporne. W razie przypadkowego zalania urządzenia należy suchymi dłońmi odłączyć wtyczkę od źródła zasilania. Nie należy dotykać zalanego urządzenia aż do całkowitego wyschnięcia. Nie należy obsługiwać urządzenia mokrymi rękami.

- Nie należy użytkować lub przechowywać urządzenia w pobliżu otwartego ognia lub innych źródeł ciepła. Nie należy narażać urządzenia na bezpośrednie działanie promieni słonecznych.

- Urządzenia nie należy używać w środowisku o charakterze łatwopalnym, korozyjnym lub wybuchowym.

- Nie należy przechowywać w tym urządzeniu substancji żrących, zawierających rozpuszczalniki lub wybuchowych, takich jak puszki aerozolowe z palnym propelentem.

- Nie należy używać żadnych sprzętów elektrycznych wewnątrz urządzenia, za wyjątkiem tych zalecanych przez producenta.

- Nie należy używać żadnych urządzeń lub środków przyspieszających odmrażanie urządzenia, za wyjątkiem tych zalecanych przez producenta.

- W trakcie pracy urządzenia nie należy dotykać jego wnętrza. Istnieje ryzyko odmrożenia.

- Podczas pracy, przechowywania i przenoszenia urządzenie powinno być ustawione poziomo na płaskiej i równej powierzchni. Maksymalne dopuszczalne nachylenie urządzenia wynosi 10°.

- W czasie pracy urządzenie powinno znajdować się w dobrze wentylowanym pomieszczeniu. Należy zadbać o odpowiednią przestrzeń między urządzeniem a innymi sprzętami ($\geq 150\text{mm}$). Nie należy zakrywać otworów wentylacyjnych w trakcie pracy ani bezpośrednio po jej zakończeniu.

- Układ chłodzenia urządzenia zawiera palny czynnik chłodniczy R600a. Czynnik R600a jest gazem bezbarwnym i bezwonny. Izolacja urządzenia zawiera cyklopentan. Napraw i konserwacji w obrębie układu chłodzenia mogą dokonywać jedynie osoby posiadające uprawnienia do pracy z palnymi czynnikami chłodniczymi.



Uwaga! Niebezpieczeństwo pożaru / materiały łatwopalne

- Zabrania się ingerencji użytkownika w układ chłodniczy oraz jego przewody, mającej na celu jego modyfikacje lub uszkodzenie. W przypadku przypadkowego uszkodzenia układu lub stwierdzenia wycieku czynnika należy niezwłocznie odsunąć wszelkie źródła zapłonu od urządzenia. Pomieszczenie należy natychmiast przewietrzyć. Nie należy wyłączać urządzenia poprzez bezpośrednie wyciągnięcie wtyczki przewodu zasilającego.

- Nienadające się do dalszej eksploatacji urządzenie wymaga poddania specjalnej procedurze utylizacji, zgodnej z krajowymi i lokalnymi przepisami. Należy je przekazać do odpowiedniego punktu, który zajmuje się zbieraniem i recyklingiem urządzeń elektrycznych i elektronicznych.

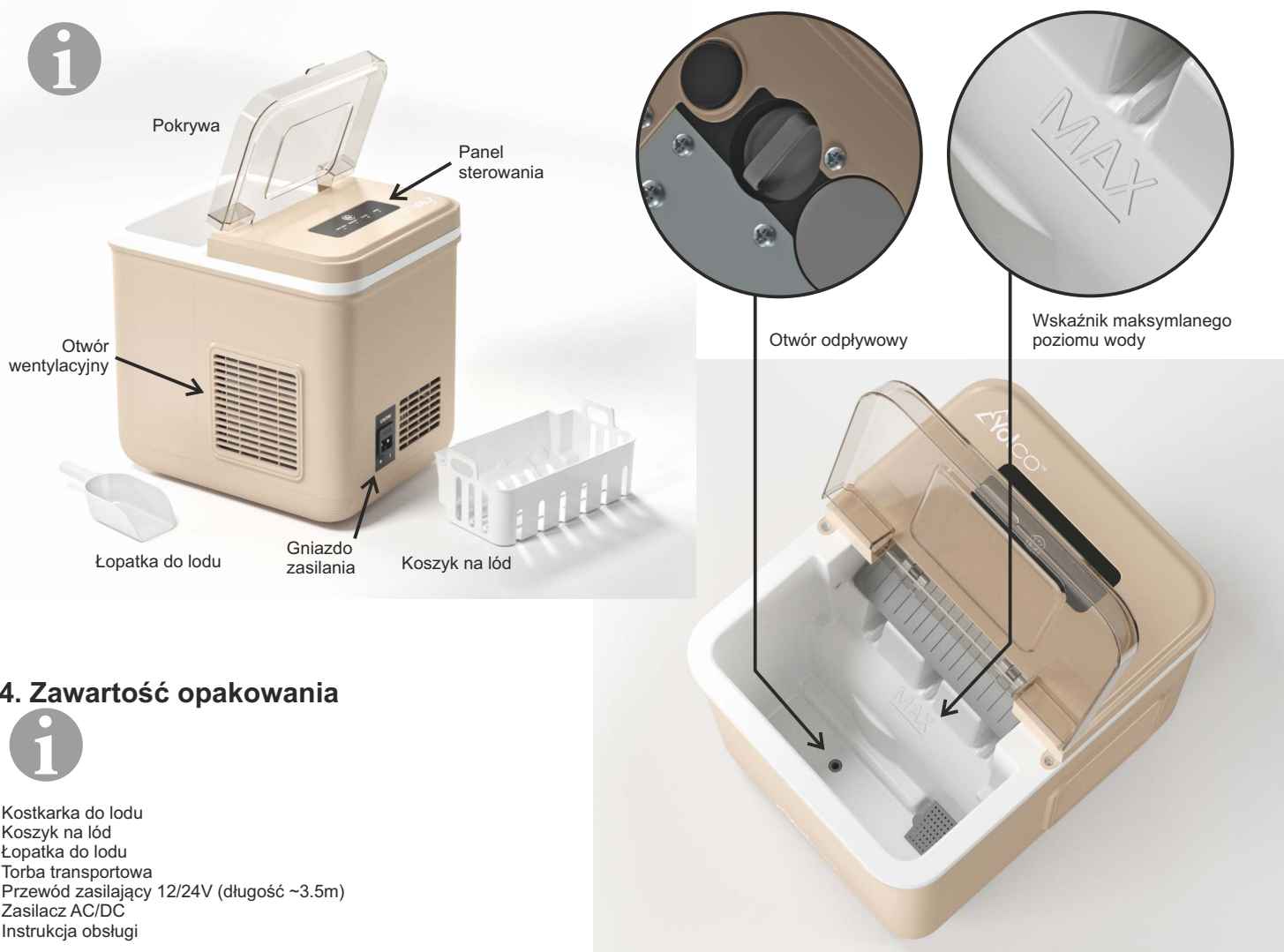
- Opakowanie należy przechowywać z dala od dzieci. Istnieje ryzyko uduszenia.

- Nie należy opierać się lub siadać na urządzeniu. Może to spowodować uszkodzenie urządzenia i/lub doprowadzić do obrażeń ciała.

- Urządzenia nie należy przesuwac po powierzchniach podatnych na uszkodzenia i zarysowania.

- Urządzenie należy przechowywać w sposób, który pozwoli zapobiec uszkodzeniom mechanicznym.

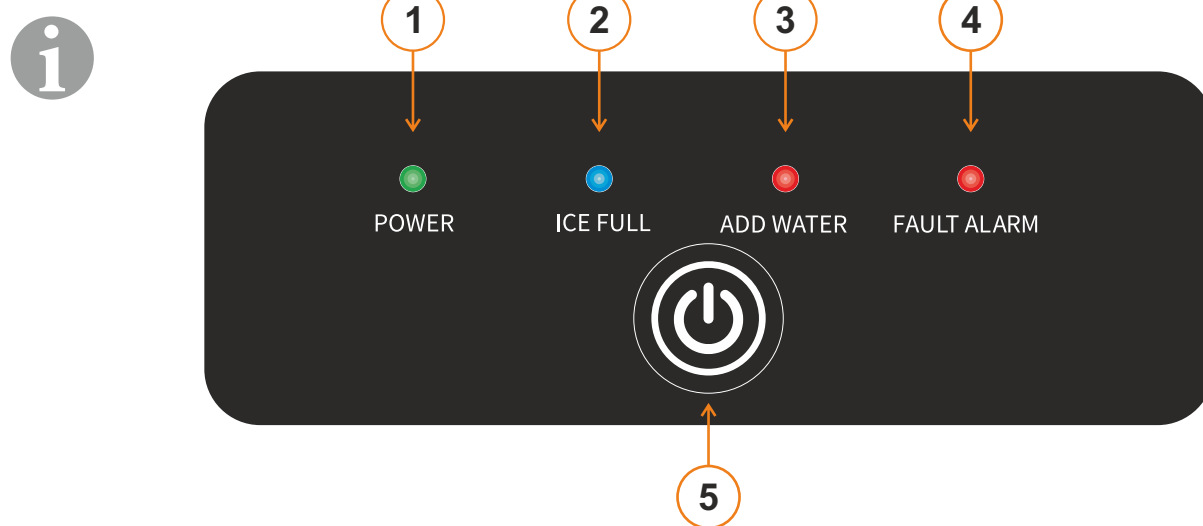
3. Budowa urządzenia



4. Zawartość opakowania

- i**
- Kostkarka do lodu
 - Koszyk na lód
 - Łopatka do lodu
 - Torba transportowa
 - Przewód zasilający 12/24V (długość ~3.5m)
 - Zasilacz AC/DC
 - Instrukcja obsługi

5. Panel sterowania



1. Wskaźnik trybu pracy – Dioda LED sygnalizująca tryb pracy urządzenia:
 - światło pulsacyjne po podłączeniu urządzenia do zasilania – tryb gotowości;
 - światło ciągłe po włączeniu urządzenia przyciskiem - tryb pracy;

Po wyłączeniu urządzenia przyciskiem przechodzi ono automatycznie w tryb gotowości.

2. Wskaźnik pełnego koszyka na lód – Dioda LED informująca o zapelnieniu koszyka na lód. Urządzenie wznowi pracę po jego opróżnieniu.
3. Wskaźnik braku wody – Dioda LED informująca o niewystarczającej ilości wody w zbiorniku.
4. Wskaźnik błędów – Dioda LED informująca o błędzie pracy urządzenia. Więcej informacji w sekcji „Rozwiązywanie najczęstszych problemów”.
5. Włącznik/wyłącznik – Jednokrotne wciśnięcie spowoduje włączenie/wyłączenie urządzenia.

6. Wskazówki dotyczące użytkowania

6.1 Przygotowanie urządzenia



- Przed pierwszym uruchomieniem należy wyjąć urządzenie z opakowania, wyczyścić wnętrze urządzenia wilgotną ściereczką i odczekać co najmniej 2 godziny.
- Urządzenie należy umieścić na równej powierzchni nienarażonej na działanie promieni słonecznych. Kąt nachylenia urządzenia nie powinien przekraczać 10°. Urządzenie nie powinno być obracane do góry nogami. Może to spowodować uszkodzenie urządzenia.
- Odległość między urządzeniem a pozostałymi sprzętami powinna wynosić przynajmniej 150mm z każdej strony. Otwory wentylacyjne nie powinny być zakrywane.

6.2 Użytkowanie

Uwaga! Użytkowanie urządzenia w pojazdach silnikowych w trakcie jazdy jest niewskazane, gdyż gwałtowne przyspieszenie lub hamowanie może spowodować wylanie wody z jego zbiornika. Dozwolone jest użytkowanie urządzenia w trakcie postoju.

Uwaga! Zbiornik na wodę należy uzupełniać wyłącznie niegazowaną wodą pitną, bez dodatków smakowych.


Urządzenie to jest przeznaczone do użytku domowego i podobnych zastosowań, w obszarach takich jak:

- W kuchniach dla personelu w sklepach, biurach i innych miejscach pracy
- W gospodarstwach rolnych
- Do użytku przez gości w hotelach, motelach i innych rodzajach zakwaterowania
- W pensjonatach i na kwaterach prywatnych
- W cateringu i podobnych zastosowaniach niedetalicznych

Urządzenie jest przystosowane się do użytkowania w warunkach kempingowych.


1. Otwórz pokrywę urządzenia i napełnij zbiornik na wodę. Maksymalny poziom wody w zbiorniku został oznaczony wskaźnikiem MAX. Woda nie powinna mieć kontaktu z zainstalowanym wewnątrz koszykiem na lód.

2. Włóż koszyk na lód do wnętrza urządzenia i zamknij jego pokrywę.

3. Podłącz urządzenie do zasilania (DC 12/24V lub AC 100-240V), a następnie włącz je naciskając jednokrotnie przycisk .

Czas trwania pojedynczego cyklu produkcji dziewięciu kostek lodu wynosi około 9 minut. Nieregularny kształt kostek lodu jest normalnym zjawiskiem w pierwszych kilku cyklach.

4. O przepełnieniu koszyka na lód poinformuje migający wskaźnik ICE FULL. Opróżnij koszyk i włóż go do urządzenia. Urządzenie automatycznie wznowi swoją pracę.

5. O niewystarczającej ilości wody w zbiorniku poinformuje świecący światłem ciągłym wskaźnik ADD WATER. Uzupełnij wodę w zbiorniku i wciśnij jednokrotnie przycisk , aby wznowić pracę urządzenia.

7. Czyszczenie i konserwacja



- Przed każdym czyszczeniem należy wyłączyć urządzenie oraz odłączyć je od zasilania zewnętrznego.
- Urządzenia nie wolno czyścić pod bieżącą wodą.
- Nie należy używać agresywnych środków czyszczących.
- Urządzenie należy czyścić z zewnątrz i od wewnątrz wilgotną ściereczką z pominięciem panelu sterowania, sekcji zasilania oraz otworów wentylacyjnych.
- Koszyk oraz łopatkę do lodu należy myć ciepłą wodą z dodatkiem delikatnego detergentu.
- Nieużywane urządzenie należy odłączyć od zasilania.
- Nieużywane urządzenie należy przechowywać w suchym miejscu. Otwór odpływowy wody pozostaw otwarty. Przed ponownym użyciem urządzenia umieść korek w otworze odpływowym.

Uwaga! Zanim wyjmiesz korek odpływu znajdujący się pod urządzeniem, przygotuj i podstaw pod niego pojemnik. Po wyjęciu korka, cała pozostała w zbiorniku woda spłynie z urządzenia.

• Ręczne odszranianie

W trakcie długotrwałej pracy urządzenia, w jego wnętrzu może pojawić się warstwa szronu lub lodu. Może to powodować zmniejszenie jego wydajności lub zatrzymanie działania urządzenia.

Aby odszronić urządzenie należy odłączyć je od zasilania, opróżnić komorę chłodniczą oraz pozostawić otwarte wieko. Po skropleniu się warstwy szronu należy wytrzeć pozostałość wody miękką szmatką lub wypuścić nadmiar wody poprzez otwór odpływowy.

• Wymiana bezpiecznika płytkowego

Uwaga! Przed przystąpieniem do wymiany bezpiecznika w urządzeniu należy je wyłączyć i odłączyć od zasilania.

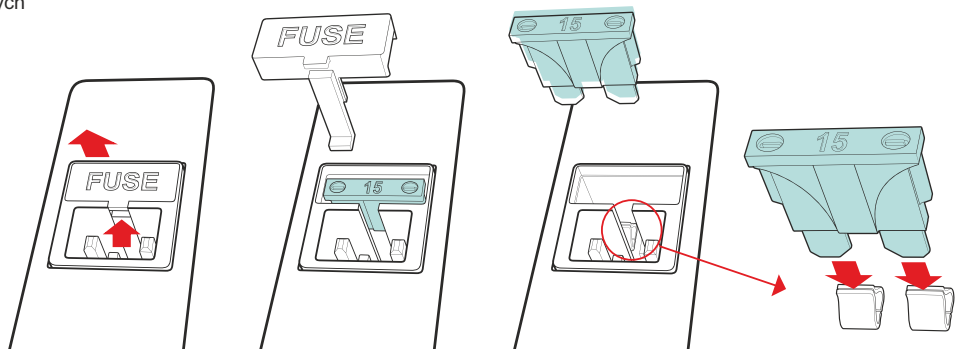
1. Zdjąć osłonę bezpiecznika, znajdującą się w bezpośrednim sąsiedztwie gniazda zasilania.

2. Wyjąć bezpiecznik i zastąpić go nowym o identycznych parametrach technicznych.

3. Ponownie zainstalować osłonę bezpiecznika.

Parametry bezpiecznika

Prąd znamionowy	15 A
Spadek napięcia	102mV
Rezystancja bezpiecznika	4.8 mΩ
I2t	340 A ² s



8. Rozwiązywanie najczęstszych problemów



PROBLEM	ROZWIĄZANIE
Urządzenie nie działa	Sprawdź czy urządzenie zostało podłączone do źródła zasilania. Sprawdź czy przewód zasilający lub zasilacz AC/DC nie uległ uszkodzeniu. Sprawdź czy urządzenie zostało włączone poprzez jednokrotne wciśnięcie przycisku
Kontrolka „ICE FULL” świeci na niebiesko	Pełny koszyk na lód. Opróżnij koszyk.
Kontrolka „ADD WATER” świeci na czerwono	Zbyt niski poziom wody. Napełnij zbiornik na wodę.
Kontrolka „FAULT ALARM” miga 1 raz co 3 sekundy	Zbyt niskie napięcie zasilania. Upewnij się, że źródło zasilania odpowiada danym technicznym urządzenia.
Kontrolka „FAULT ALARM” miga 2 razy co 3 sekundy	Przeciążenie wentylatora kondensatora. Skontaktuj się z serwisem.
Kontrolka „FAULT ALARM” miga 3 razy co 3 sekundy	Błąd startu kompresora. Skontaktuj się z serwisem.
Kontrolka „FAULT ALARM” miga 4 razy co 3 sekundy	Przeciążenie kompresora. Skontaktuj się z serwisem.
Kontrolka „FAULT ALARM” miga 5 razy co 3 sekundy	Przegrzanie kompresora i układu elektrycznego. Skontaktuj się z serwisem.
Kontrolka „FAULT ALARM” miga 6 razy co 3 sekundy	Awaria sterownika kompresora. Skontaktuj się z serwisem.
Kontrolka „FAULT ALARM” miga 7 razy co 3 sekundy	Awaria czujnika temperatury. Skontaktuj się z serwisem.
Kontrolka „FAULT ALARM” miga 8 razy co 5 sekund	Zacięcie mechanizmu podajnika lodu. Należy odszronić urządzenie.

9. Dane techniczne



Model produktu	ICM1 SAND
Pojemność komory na wodę	1,3 L (0,29 gal)
Pojemność tacki na lód	0,8 kg (1,76 lb)
Wydajność wytwarzania lodu	10 kg lodu/24h (22 lb/24h)
Specyfikacja zasilania	DC 12V/7.1A, 24V/3.55A AC 120-240V, 50-60Hz, max 1.7A
Pobór mocy	85W
Poziom emitowanego hałasu	45dB
Klasa klimatyczna	ST/N/SN
Czynnik chłodniczy	R600a (0,013 kg)
Gaz izolacyjny	Cyklopentan
Wymiary produktu (gł. x szer. x wys.)	293 x 229 x 279 mm (11,5 x 9,0 x 11,0 in)
Waga netto	5,10 kg (11,24 lb)



59/HSY/25

Producent:
ARKAS Sp. z o.o.
ul. Kuziennicza 4,
59-400 Jawor, Polska
www.yolco.pl
www.yolco.de

Follow us on



Przekreślony symbol kosza na odpady oznacza, że nie należy wyrzucać tego produktu wraz z innymi odpadami pochodzącymi z gospodarstwa domowego. Zużyty sprzęt elektryczny i elektroniczny należy przekazać do przetwarzania i recyklingu zgodnie z obowiązującymi w danym kraju przepisami ochrony środowiska dotyczącymi gospodarowania odpadami. Selektywna zbiórka odpadów przyczynia się do ograniczenia ich potencjalnego negatywnego wpływu na zdrowie ludzi i środowisko, wynikających z obecności w sprzęcie niebezpiecznych: substancji, mieszanin oraz części składowych.