

Götze & Jensen

WYCISKARKA WOLNOOBROTOWA SJ901T



Instrukcja obsługi
i warunki gwarancji

WARUNKI BEZPIECZEŃSTWA I ZAGROŻENIA

1. Nie uruchamiaj urządzenia, jeżeli ma uszkodzony przewód zasilający, wtyczkę lub obudowę. Jeżeli przewód zasilający jest uszkodzony, musi zostać wymieniony przez serwis lub osobę do tego uprawnioną, w przeciwnym razie może dojść do porażenia prądem.
2. Ze względów bezpieczeństwa, do wszelkich napraw urządzenia uprawniony jest jedynie producent, serwis autoryzowany przez producenta lub osoba o odpowiednich kwalifikacjach.
3. Urządzenie przeznaczone jest do użytku domowego.
4. Nie używaj urządzenia na zewnątrz pomieszczeń.
5. Nie uruchamiaj urządzenia, jeżeli śruba, filtr lub zbierak są uszkodzone.
6. Nie używaj urządzenia, gdy pojemnik na odpady nie jest podstawiony do wylotu.
7. Wyjmij wtyczkę przewodu zasilającego z gniazda sieciowego przed demontażem, montażem, czyszczeniem urządzenia lub gdy jest pozostawione bez nadzoru.
8. Zachowaj szczególną ostrożność podczas pracy z urządzeniem w obecności dzieci.
9. Nie pozostawiaj włączonego urządzenia bez nadzoru.
10. Używaj produktu z pełnym, odpowiednim dla niego wyposażeniem.
11. Aby wyciągnąć wtyczkę z gniazda złap za wtyczkę, nie ciągnij za przewód.
12. Nie podłączaj wtyczki przewodu do gniazda sieciowego mokrymi rękami.
13. Niniejszy sprzęt może być użytkowany przez dzieci w wieku co najmniej 8 lat i przez osoby o obniżonych możliwościach fizycznych, umysłowych i osoby o braku doświadczenia i znajomości sprzętu, jeżeli zapewniony zostanie nadzór lub instruktaż odnośnie do użytkowania sprzętu w bezpieczny sposób i zrozumiałe związane z tym zagrożenia. Dzieci nie powinny bawić się sprzętem. Nie powinno być wykonywane czyszczenie i konserwacja sprzętu przez dzieci bez nadzoru.
14. Urządzenie nie powinno być używane przez dzieci. Przechowuj urządzenie wraz z przewodem zasilającym poza zasięgiem dzieci.
15. Nie wkładaj palców do zasobnika, ponieważ grozi to zmiążdżeniem.

16. Do popychania produktów w zasobniku używaj wyłącznie popychacza.
17. Uszkodzenie produktu spowodowane niezastosowaniem się do niniejszej instrukcji może powodować utratę gwarancji.

WPROWADZENIE

Dziękujemy za zaufanie, jakim nas Państwo obdarzyli, dokonując zakupu urządzenia marki **Götze & Jensen**. Jesteśmy przekonani, że to bardzo dobrej jakości urządzenie zapewni Państwu dużo radości i satysfakcji z jego użytkowania.

NALEŻY DOKŁADNIE PRZECZYTAĆ INSTRUKCJĘ OBSŁUGI I JEJ PRZESTRZEGAĆ!

To urządzenie jest przeznaczone do użytku domowego lub innego, nie dotyczącego celów komercyjnych. Producent nie ponosi odpowiedzialności za szkody powstałe w wyniku użytkowania niewłaściwego lub niezgodnego z przeznaczeniem.

DANE TECHNICZNE

Model	SJ901T
Zasilanie [V], Hz	220-240~, 50/60
Moc [W]	240

OPIS URZĄDZENIA

1. Zasobnik
2. Pokrywa bębna
3. Bęben
4. Pojemnik na odpady
5. Rynna wylotu soku z zatyczką
6. Baza z silnikiem
7. Pojemnik na sok
8. Zbierek
9. Filtr do soku
10. Filtr do smoothie
11. Filtr do lodów
12. Śruba wyciskająca sok
13. Popychacz
14. Szczotka
15. Przetłącznik



INSTALACJA I URUCHOMIENIE

UWAGA! W TRAKCIE INSTALACJI ZAMONTUJ CZĘŚCI GÓRNEGO ZESTAWU W PONIŻSZEJ KOLEJNOŚCI I WYRÓWNAJ DO CZERWONYCH KROPEK.

Rozpakuj urządzenie i wyjmij części z foliowych opakowań. Przepłucz wszystkie elementy pod bieżącą wodą.

UWAGA! NIE ZANURZAJ W WODZIE BAZY Z SILNIKIEM.

Postaw bazę z silnikiem na suchej i stabilnej powierzchni.

INSTALACJA

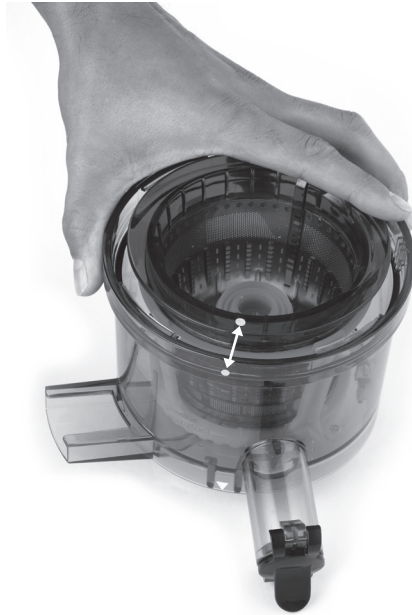
1. Umieść uszczelkę silikonową w miejscu pod rynną opadową bębna.



2. Umieść filtr w zbieraku. W zależności od wyposażenia mogą się w nim znajdować: filtr do soków, filtr do smoothie, filtr do lodów.



3. Umieść elementy w bębnie tak, aby czerwona kropka filtra była zgodna z położeniem czerwonej kropki na bębnie.



4. Zamocuj w filtrze śrubę wyciskającą sok, przekręć ją i dociśnij do dołu do momentu zablokowania.



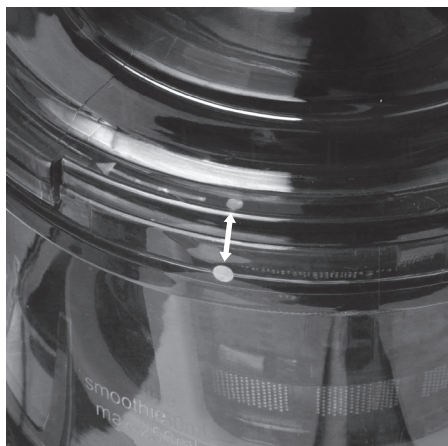
UWAGA! ŚRUBA MUSI BYĆ ZAMONTOWANA PRAWIDŁOWO, ABY MOŻNA BYŁO ZAMKNAĆ POKRYWĘ.

5. Ustaw górny zestaw na bazie z silnikiem tak, aby trzpień silnika znalazł się w otworze bębna a strzałki na bębnie oraz bazie były zgodne w położeniu.



6. Umieść pokrywę na bębnie i przekręć zgodnie z kierunkiem ruchu wskazówek zegara tak, aby czerwona kropka na pokrywie była zgodna z położeniem czerwonej kropki na bębnie.





6. Umieść pojemnik na odpady pod rynną odpadową, a pojemnik na sok pod rynną z zatyczką.



URUCHOMIENIE



Funkcje przełącznika:

„I” Do przodu

„0” Wyłączony

„II” Wstecz

UWAGA! PRZYCIŚK „II” WSTECZ DZIAŁA TYLKO WTEDY, GDY JEST PRZYTRZYMANY.

1. Po przygotowaniu i umyciu produktów upewnij się, że przełącznik ustawiony jest w pozycji „0”, czyli wyłączony. Podłącz przewód zasilający do gniazda sieciowego.



UWAGA! NIE PODŁĄCZAJ PRZEWODU ZASILAJĄCEGO MOKRYMI RĘKAMI.

2. Aby włączyć urządzenie ustaw przełącznik w pozycji „I” i zacznij stopniowo wrzucać produkty do zasobnika delikatnie dopychając popychaczem. Śruba zacznie wciągać produkty i wyciskać z nich sok.



UWAGA! NIE WKŁADAJ PALCÓW DO ZASOBNIKA, PONIEWAŻ GROZI TO ZMIAŻDŻENIEM. DO POPYCHANIA PRODUKTÓW W ZASOBNIKU UŻYWAJ WYŁĄCZNIE POPYCHACZA.

UWAGA! NIE STOSUJ LODU, ZAMROŻONE SKŁADNIKI WYMAGAJĄ CAŁKOWITEGO ROZMROŻENIA PRZED WYCIŚNIĘCIEM. NIE STOSUJ SKŁADNIKÓW POSIADAJĄCYCH DUŻE ILOŚCI TŁUSZCZU ROŚLINNEGO LUB ZWIERZĘCEGO. USUŃ TWARDE NASIONA ZE SKŁADNIKÓW I OBIERZ JE ZE SKÓRY PRZED WYCISKANIEM.

RUCH WSTECZNY

Jeżeli składniki zablokują się w śrubie wyciskającej sok i nie ma możliwości otwarcia pokrywki, wykonaj ruch wsteczny:

Wyłącz urządzenie, ustawiając przełącznik w pozycji „0” (wyłączony), a następnie ustaw w pozycji „II” (wstecz) i ponownie włącz urządzenie, ustawiając przełącznik w pozycji „I” (do przodu). W razie konieczności powtórz czynność do momentu odblokowania śruby wyciskającej.

3. Po zakończeniu wyciskania, przełącz przełącznik w pozycję „0” (wyłączony).

UŻYTKOWANIE FILTRA DO LODÓW

1. Aby złożyć górny zestaw umieść śrubę do wyciskania wewnątrz filtra do lodów, pozostaw zatyczkę rynny wylotu soku otwartą i umieść uszczelkę silikonową w miejscu pod rynną opadową bębna:



2. Ustaw górny zestaw na bazie silnika i zablokuj na nim pokrywę.
3. Filtr do lodów może być używany wyłącznie z mrożonymi składnikami. W zależności od składników, po wyjęciu z zamrażalki poczekaj 5-20 minut aż nieco się rozmrożą przed użyciem. Składniki dodawaj małymi porcjami.

UWAGA! NIE STOSUJ LODU ORAZ SKŁADNIKÓW POSIADAJĄCYCH DUŻE ILOŚCI TŁUSZCZU ROŚLINNEGO LUB ZWIERZĘCEGO. USUŃ TWARDE NASIONA ZE SKŁADNIKÓW I OBIERZ JE ZE SKÓRY PRZED WYCISKANIEM.

UŻYTKOWANIE FILTRA DO SMOOTHIE

Filtr montuj w ten sam sposób jak filtr do soku.

UWAGI UŻYTKOWE

PRZYGOTOWANIE WŁÓKNISTYCH LUB LIŚCIASTYCH WARZYW (SELER, JARMUŻ ITP.)

1. Kiedy wyciskasz sok z włóknistych składników nie wyciskaj więcej niż 500 g składników. Po wyciśnięciu soku, wyczyść górny zestaw przed kolejnym użyciem. W innym wypadku składniki mogą zablokować śrubę i utrudnić demontaż górnego zestawu.
2. Łodygi, które są grube i twarde potnij na kawałki o grubości 10 cm lub cieńsze.
3. Liście umieszczaj garściami. Alternatywnie możesz wkładać części warzywa na przemian (twarda łodyga – liście itd.).
4. Przed wyciskaniem usuń twarde nasiona i pestki.
5. Fasola lub ziarna mogą być użyte jeżeli zostały wcześniej ugotowane lub namoczone przez co najmniej dobę.
6. Wyciskając sok z rozmrożonych owoców z małymi nasionkami upewnij się, że owoce i nasiona są w całości roztopione.
7. Umieszczaj składniki jeden po drugim i w razie potrzeby używaj popychacza. Częste używanie popychacza może mieć wpływ na jakość soku oraz ilość pulpy w nim.

UWAGA! NIE UMIESZCZAJ NASTĘPUJĄCYCH SKŁADNIKÓW W URZĄDZENIU:

- Twardych nasion brzoskwini, nektarynki, moreli, śliwki, mango itp.
- Twardych lub niejadalnych skórek ananasa, melona, mango, pomarańczy itp.
- Zamrożonych składników lub lodu.
- Tłuszczu, oleju roślinnego lub zwierzęcego np. masło, sezam, margaryna itp.
- Składników bez zawartości wody np. kokos, trzcina cukrowa, ziarna itp.

ZABEZPIECZENIE PRZED PRZEGRZANIEM

Produkt posiada zabezpieczenie przed przegrzaniem. Po 30-minutowej pracy urządzenie może wyłączyć się automatycznie. W tej sytuacji należy odłączyć przewód zasilający od gniazda sieciowego i pozostawić do ostygnięcia. Po ostygnięciu należy ustawić przełącznik w pozycji „0”, podłączyć przewód zasilający do gniazda sieciowego i uruchomić urządzenie, ustawiając przełącznik w pozycji „I”.

Aby utrzymać produkt w dobrym stanie technicznym przez długi czas polecamy po każdym 5-minutowym działaniu urządzenia wyłączyć je i przerwać pracę na 3 minuty.

Nie należy wkładać wyciśniętego odpadu ponownie do wyciskarki. Może to spowodować jej zablokowanie.

ZATYCZKA RYNNY WYLOTU SOKU

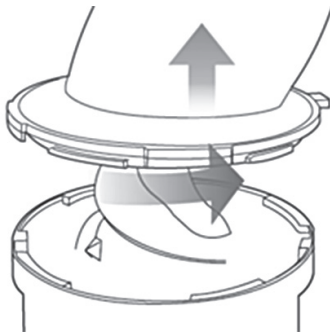
- Wyciskanie soku z użyciem zatyczki pozwala zmiksować różne składniki soku.
- Po zakończeniu wyciskania, zamknij zatyczkę, aby zapobiec kapaniu soku, szczególnie w momencie rozmontowywania elementów.
- Zostaw otwartą zatyczkę podczas wyciskania soku ze składników tworzących nadmiar piany np. jabłka, seler.
- Zwróć szczególną uwagę na poziom soku przy użytkowaniu urządzenia z zamkniętą zatyczką. Sok może się wylewać, jeżeli jego poziom będzie zbyt wysoki.
- Przy produkcji smoothie, maksymalny poziom wypełnienia bębna to 250 ml (oznaczenie na bębnie).

CZYSZCZENIE I KONSERWACJA

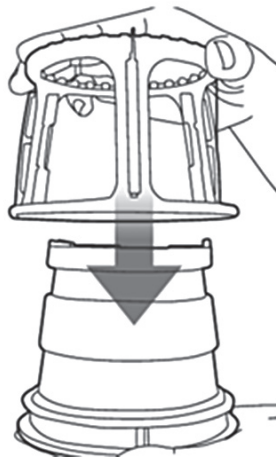
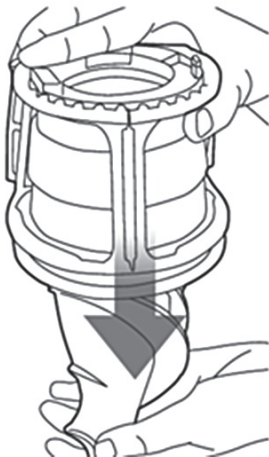
UWAGA! WYCISKARKĘ NALEŻY UMYĆ NATYCHMIAST PO KAŻDYM UŻYCIU. JEŻELI RESZTKI ZASCHNĄ, MOŻE POJAWIĆ SIĘ PROBLEM Z ICH USUNIĘCIEM. ZBIERAJĄCE SIĘ RESZTKI MOGĄ MIEĆ WPŁYW NA JAKOŚĆ SOKU WYCISKANEGO W PÓŹNIEJSZYM CZASIE.

1. Przed przystąpieniem do czyszczenia poczekaj, aż cały odpad zostanie usunięty z urządzenia zanim je zatrzymasz. Dla łatwiejszego usunięcia odpadu, wlej szklankę wody i pozostaw urządzenie włączone przez około 30 sekund.
2. Odłącz przewód zasilający od gniazda sieciowego i poczekaj, aż urządzenie ostygnie.
3. Otwórz pokrywę, odkręcając ją w stronę przeciwną do ruchu wskazówek zegara:

UWAGA! PODCZAS PRZENOSZENIA URZĄDZENIA NIE ŁAP GO ZA ZASOBNIK. ZAWSZE PODNOŚ JE TRZYMAJĄC ZA BAZĘ.

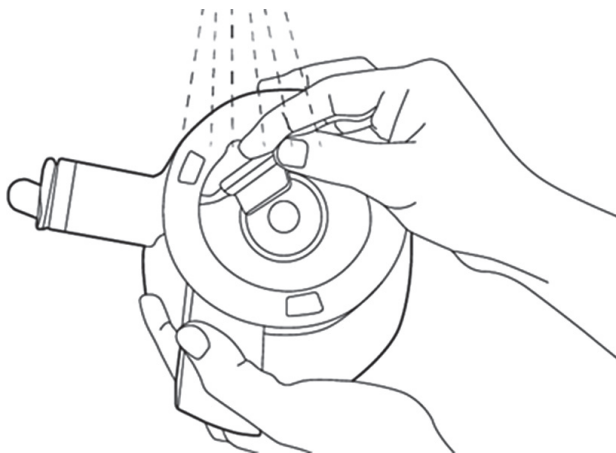


4. Wyjmij śrubę z filtra a następnie filtr ze zbieraka.



Umyj wszystkie elementy osobno. Do czyszczenia filtra używaj szczotki, szczotkując filtr pod bieżącą wodą. Dla łatwiejszego rozmontowania umieść cały górny zestaw w zlewie i zalej go wodą.

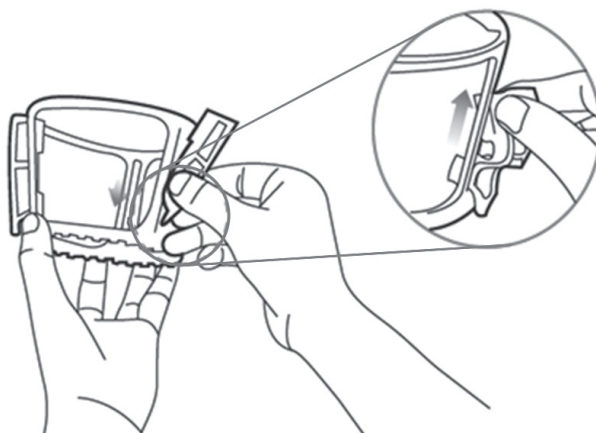
- Umieść bęben pod wodą i odłącz silikonową zatyczkę. Resztki produktów możesz usunąć pod ciśnieniem wody lub za pomocą szczotki dołączonej do zestawu:



- Bazę z silnikiem przetrzyj zwilżoną szmatką.

UWAGA! NIE ZANURZAJ BAZY Z SILNIKIEM W WODZIE LUB INNYCH PŁYNACH.

Silikonowa wycieraczka zbieraka może zostać zdemonstrowana do czyszczenia. Po wyczyszczeniu umieść wycieraczki z powrotem w ramie zbieraka przed ponownym montażem urządzenia:



7. Wszystkie elementy pozostaw do wyschnięcia lub wytrzyj ręcznikiem papierowym.
8. Złóż urządzenie zgodnie z prezentacją w sekcji „Instalacja” i przechowuj w suchym bezpiecznym miejscu.

ROZWIĄZYWANIE PROBLEMÓW

Problem	Rozwiązanie
Brak możliwości włączenia.	<p>Sprawdź czy przewód zasilający jest podłączony.</p> <p>Sprawdź, czy urządzenie jest prawidłowo złożone.</p> <p>Sprawdź, czy górny zestaw został prawidłowo umieszczony na bazie.</p>
Duża ilość odpadu w soku.	<p>Przeczyść górny zestaw:</p> <ul style="list-style-type: none"> -wyczyść filtr za pomocą szczotki, -przeczyść zbierak i upewnij się, że gumy zbieraka zamontowane są prawidłowo, -upewnij się, że silikonowa uszczelka w spodzie bębna jest zamontowana prawidłowo. <p>W trakcie wyciskania soku staraj się dodawać składniki powoli. Szybkie dodawanie i dociskanie popychaczem składników może mieć wpływ na dużą ilość pulpy w soku.</p>
Pokrywa się nie domyka.	Upewnij się, że śruba do wyciskania soku jest dociśnięta w górnym zestawie. Jeżeli śruba zamocowana jest nieprawidłowo, pokrywa się nie zamknie.
Odpad jest wodnisty.	Podczas rozpoczynania wyciskania soku odpad może być wodnisty w zależności od użytych składników, pulpa może przybierać różną formę, szczególnie gdy składniki są nieświeże.
Górny zestaw trzęsie się podczas użytkowania.	Śruba w trakcie pracy miażdży i wyciska owoce lub warzywa. Z tego powodu, szczególnie przy twardych produktach, normalne jest, że urządzenie wibruje.
Wyciskarka zatrzymała się podczas pracy.	<p>Upewnij się, że kabel zasilający jest prawidłowo podłączony do gniazda sieciowego.</p> <p>Sprawdź, czy wszystkie części są prawidłowo zamontowane.</p>

	<p>Jeżeli umieszczono zbyt dużo twardych składników w zasobniku, może to spowodować zatrzymanie silnika - w tej sytuacji przełącz przycisk włącznika w kolejności Wyłącz "0" > Wstecz "II" > Do przodu "I". W razie konieczności powtórz czynność do momentu odblokowania.</p> <p>Składniki takie jak seler czy imbir posiadają długie włókna, które mogą zawiązać się wokół śruby wyciskarki i tym samym ograniczyć jej wydajność. Kiedy wyciskasz sok z włóknistych składników, nie wyciskaj więcej niż 500 g produktu. Po wyciśnięciu takiej ilości, wyczyść górny zestaw, przed kolejnym użyciem.</p> <p>Urządzenie posiada zabezpieczenie przeciw przegrzaniu. Maksymalny czas pracy to 30 minut. Po tym czasie urządzenie wyłączy się automatycznie, aby schłodzić silnik.</p> <p>W tym wypadku należy odłączyć przewód zasilający od gniazda zasilania i pozostawić urządzenie do ostygnięcia. Po ostygnięciu można ponownie uruchomić urządzenie.</p>
<p>Zablokowana pokrywa.</p>	<p>Po wyciśnięciu soku, pozostaw urządzenie pracujące przez ok. 30 sekund, aby usunąć resztki odpadu. Jeżeli w górnej partii zebrało się zbyt dużo pulpy, może to spowodować problem z otwarciem pokrywy. W tej sytuacji przełącz przycisk włącznika w kolejności Wyłącz "0" > Wstecz "II" > Do przodu "I". Nalej wody do zasobnika, tak aby go przepłukać i odblokować pokrywę.</p>
<p>Sok cieknie po bazie.</p>	<p>Jeżeli silikonowa uszczelka jest nieprawidłowo zamontowana na spodzie bębna, sok może sączyć się po bazie z silnikiem. Przed złożeniem części sprawdź, czy uszczelka zamontowana jest prawidłowo.</p>
<p>Odbarwienia plastikowych części.</p>	<p>Po użyciu, urządzenie należy oczyścić. Zbierające się resztki, w górnej części zestawu mogą zaschnąć powodując problemy z czyszczeniem, a nawet uszkodzeniem elementów urządzenia. Produkty bogate w karoten takie jak marchewki i szpinak, mogą farbować części urządzenia. Kiedy części są zabrudzone karotenem użyj oleju roślinnego do ich wyczyszczenia, po czym dokładnie spłucz wodą. UWAGA! Nie używaj oleju do czyszczenia śruby lub filtra, ponieważ może to mieć wpływ na jakość wyciskanego soku.</p>

EKOLOGICZNA I PRZYJAZNA DLA ŚRODOWISKA UTYLIZACJA

To urządzenie jest oznaczone, zgodnie z Dyrektywą Parlamentu Europejskiego i Rady 2012/19/UE z dnia 4 lipca 2012 r. w sprawie zużytego sprzętu elektrycznego i elektronicznego (WEEE), symbolem przekreślonego kontenera na odpady:



Nie należy wyrzucać urządzeń oznaczonych tym symbolem, razem z odpadami domowymi.

Urządzenie należy zwrócić do lokalnego punktu przetwarzania i utylizacji odpadów lub skontaktować się z władzami miejskimi.

MOŻESZ POMÓC CHRONIĆ ŚRODOWISKO!

Właściwe postępowanie ze zużytym sprzętem elektrycznym i elektronicznym przyczynia się do uniknięcia szkodliwych dla zdrowia ludzi i środowiska naturalnego konsekwencji, wynikających z obecności składników niebezpiecznych oraz niewłaściwego składowania i przetwarzania takiego sprzętu.

WARUNKI GWARANCJI

1. ART-DOM Sp. z o.o. gwarantuje, że zakupione urządzenie jest wolne od wad fizycznych.
2. Ujawniona wada zostanie usunięta na koszt gwaranta w ciągu 14 dni od daty zgłoszenia uszkodzenia do serwisu autoryzowanego lub punktu sprzedaży.
3. W wyjątkowych przypadkach, np. konieczności sprowadzenia części zamiennych od producenta, termin naprawy może zostać wydłużony do 30 dni.
4. Okres gwarancji dla użytkownika wynosi 24 miesiące od daty wydania towaru.
5. Produkt przeznaczony jest do używania wyłącznie w warunkach indywidualnego gospodarstwa domowego.
6. Gwarancja nie obejmuje:
 - a. uszkodzeń powstałych na skutek używania urządzenia niezgodnie z instrukcją obsługi,
 - b. uszkodzeń mechanicznych, chemicznych lub termicznych,
 - c. napraw i modyfikacji dokonanych przez firmy lub osoby nieposiadające autoryzacji producenta,
 - d. części z natury łatwo zużywalnych takich jak: żarówki, bezpieczniki, filtry, pokrętła, półki, akcesoria,
 - e. instalacji, konserwacji, przeglądów, czyszczenia, odblokowania, usunięcia zanieczyszczeń oraz instruktażu.
7. Klientowi przysługuje wymiana produktu na nowy jeżeli po wykonaniu w okresie gwarancji czterech napraw nadal występują w nim wady.
8. Wymiany produktu dokonuje autoryzowany punkt serwisowy lub, jeśli jest to niemożliwe, placówka sprzedaży detalicznej, w której produkt został zakupiony (wymiana lub zwrot gotówki). Zwracane urządzenie musi być kompletne, bez uszkodzeń mechanicznych. Niespełnienie tych warunków może spowodować niezuanie gwarancji.
9. Powyższa gwarancja nie wyłącza, nie ogranicza ani nie zawiesza uprawnień kupującego wynikających z przepisów o rękojmi za wady rzeczy sprzedanej.
10. Niniejsza gwarancja obowiązuje na terytorium Polski.
11. Warunkiem dokonania naprawy lub wymiany urządzenia w ramach gwarancji jest przedstawienie dowodu zakupu.

UWAGA!

Uszkodzenie lub usunięcie tabliczki znamionowej z urządzenia może spowodować niezuanie gwarancji.

Cały czas udoskonalmy nasze produkty, dlatego mogą się one nieznacznie różnić od zdjęć przedstawionych na opakowaniu oraz w instrukcji obsługi. Przed przystąpieniem do użytkowania urządzenia przeczytaj instrukcję obsługi.

ART-DOM Sp. z o.o., ul. Zakładowa 90/92, 92-402 Łódź. Numer Krajowego Rejestru Sądowego 0000354059.

