



ROG STRIX XG27UCGR GAMING MONITOR

USER GUIDE

HDMI™
HIGH-DEFINITION MULTIMEDIA INTERFACE

ASUS

Wydanie pierwsze

Styczeń 2026 r.

Copyright © 2026 ASUSTeK COMPUTER INC. Wszelkie prawa zastrzeżone.

Reprodukowanie, przekazywanie, przepisywanie, zapisywanie w systemie odzysku lub tłumaczenie na jakikolwiek język jakiegokolwiek części niniejszego podręcznika, w tym opisanych w nim produktów i oprogramowania, w dowolnej formie i dowolnymi środkami, poza dokumentacją zachowaną przez kupującego w celu posiadania kopii zapasowej, jest zabronione bez wcześniejszej, wyraźnej, pisemnej zgody firmy ASUSTeK COMPUTER INC. („ASUS”).

Gwarancja na produkt lub usługa serwisowa zostanie przerwana w przypadku: (1) naprawy lub modyfikacji produktu, czy też wprowadzenia zmian w produkcie, chyba że taka naprawa, modyfikacje lub zmiany zostały pisemnie autoryzowane przez firmę ASUS; lub (2) jeśli numer seryjny produktu został odklejony lub go brakuje.

FIRMA ASUS DOSTARCZA NINIEJSZY PODRĘCZNIK W STANIE „TAKIM JAKI JEST”, BEZ ŻADNEGO RODZAJU GWARANCJI: JAWNEJ ANI DOROZUMIANEJ, W TYM M.IN. BEZ DOROZUMIANYCH GWARANCJI LUB WARUNKÓW Z TYTUŁU SPRZEDAŻY LUB PRZYDATNOŚCI W OKREŚLONYM CELU. W ŻADNEJ SYTUACJI FIRMA ASUS, ANI JEJ DYREKTORZY, KIEROWNICY, PRACOWNICY, CZY TEŻ PRZEDSTAWICIELE, NIE PONOSZĄ ODPOWIEDZIALNOŚCI ZA WSZELKIE BEZPOŚREDNIE, CELOWE, PRZYPADKOWE LUB WYNIKOWE SZKODY (W TYM SZKODY W WYNIKU UTRATY ZYSKÓW, UTRATY MOŻLIWOŚCI DZIAŁALNOŚCI, UŻYTKOWANIA LUB UTRATY DANYCH, ZAKŁÓCENIA DZIAŁALNOŚCI ITP.), NAWET JEŚLI FIRMA ASUS ZOSTAŁA UPREDZONA O MOŻLIWOŚCI WYSTĄPIENIA TAKICH SZKÓD W WYNIKU DOWOLNEGO DEFektU LUB BŁĘDU W NINIEJSZYM PODRĘCZNIKU LUB PRODUKCIE.

SPECYFIKACJE I INFORMACJE ZAWARTE W NINIEJSZYM PODRĘCZNIKU SĄ PRZEZNACZONE WYŁĄCZNIE W CELACH INFORMACYJNYCH I MOGĄ ULEĆ ZMIANIE W DOWOLNYM CZASIE BEZ POWIADOMIENIA, ORAZ NIE POWINNY BYĆ ROZUMIANE JAKO ZOBOWIĄZANIE ZE STRONY FIRMY ASUS. FIRMA ASUS NIE PONOSI ODPOWIEDZIALNOŚCI ANI NIE PRZYJMUJE ZOBOWIĄZAŃ ZA JAKIEKOLWIEK BŁĘDY LUB NIEPRAWIDŁOWOŚCI, KTÓRE MOGĄ WYSTĄPIĆ W NINIEJSZYM PODRĘCZNIKU, W TYM ZA OPISANE W NIM PRODUKTY I OPROGRAMOWANIE.

Występujące w niniejszym podręczniku nazwy produktów i firm mogą ale nie muszą być zarejestrowanymi znakami handlowymi lub być objęte prawami autorskimi odpowiednich firm, oraz są używane wyłącznie w celu identyfikacji lub wyjaśnień na korzyść ich właściciela, bez zamierzenia naruszenia praw.

Zawartość

Uwagi	iv
Informacje dotyczące bezpieczeństwa	v
Obsługa i czyszczenie.....	vii
Takeback Services.....	viii
Informacje o produkcie na potrzeby etykiety EU Energy Label	viii
Rozdział 1: Wprowadzenie do produktu	
1.1 Witamy!	1-1
1.2 Zawartość opakowania.....	1-1
1.3 Opis monitora.....	1-2
1.3.1 Widok z przodu/boku	1-2
1.3.2 Widok z tyłu.....	1-3
1.3.3 Inne funkcje.....	1-4
Rozdział 2: Konfiguracja	
2.1 Montaż ramienia/podstawy monitora.....	2-1
2.2 Zarządzanie przewodami.....	2-1
2.3 Ustawianie monitora	2-2
2.4 Demontaż ramienia (do montażu ściennego VESA).....	2-3
2.5 Podłączanie przewodów.....	2-4
2.6 Włączanie monitora	2-4
Rozdział 3: Instrukcje ogólne	
3.1 Menu OSD (ang. On-Screen Display)	3-1
3.1.1 Ponowna konfiguracja.....	3-1
3.1.2 Informacje o funkcjach menu OSD	3-2
3.2 Aura.....	3-11
3.3 Podsumowanie specyfikacji	3-12
3.4 Wymiary zewnętrzne.....	3-14
3.5 Rozwiązywanie problemów (Często zadawane pytania).....	3-15
3.6 Obsługiwany tryb pracy	3-16

Uwagi

Oświadczenie FCC (Federalnej komisji łączności)

To urządzenie jest zgodne z sekcją 15 przepisów FCC. Urządzenie można obsługiwać w przypadku spełnienia dwóch następujących warunków:

- Niniejsze urządzenie nie może wywoływać szkodliwych zakłóceń, oraz
- Niniejsze urządzenie musi działać w warunkach wszelkich zakłóceń zewnętrznych, w tym takich, które mogą powodować niepożądane działanie.

To urządzenie zostało sprawdzone i spełnia ograniczenia dla urządzeń cyfrowych Klasy B, zgodnie z sekcją 15 przepisów FCC. Ograniczenia te zostały stworzone w celu zapewnienia stosownej ochrony przed szkodliwymi zakłóceniami w przypadku instalacji w budynkach mieszkalnych. Urządzenie to generuje, wykorzystuje i może emitować energię o częstotliwości radiowej i w przypadku zainstalowania oraz użytkowania niezgodnie z zaleceniami może powodować uciążliwe zakłócenia w łączności radiowej. Nie ma jednak gwarancji, że zakłócenia nie wystąpią w określonej instalacji. Jeśli niniejszy sprzęt będzie powodował szkodliwe zakłócenia w odbiorze radia lub telewizji, co można stwierdzić wyłączając i ponownie włączając sprzęt, zachęca się użytkownika do skorygowania zakłóceń przynajmniej w jeden z następujących sposobów:

- Ponowne ukierunkowanie lub przeniesienie anteny odbioru.
- Zwiększenie odległości pomiędzy urządzeniem a odbiornikiem.
- Podłączenie sprzętu do gniazda w obwodzie innym niż obwód, do którego jest podłączony odbiornik.
- Zasięgnięcie porady u sprzedawcy lub doświadczonego technika radiowego/telewizyjnego.



W celu zapewnienia zgodności z przepisami FCC do podłączania monitora do karty graficznej należy używać kabli ekranowanych. Dokonywanie zmian lub modyfikacji w niniejszym urządzeniu, bez wyraźnej zgody strony odpowiedzialnej za zapewnienie zgodności, może spowodować unieważnienie praw użytkownika do obsługi tego sprzętu.

Oświadczenie kanadyjskiego Departamentu ds. Łączności (Department of Communications)

Niniejsze urządzenie cyfrowe nie przekracza ograniczeń Klasy B dotyczących emisji zakłóceń radiowych przez urządzenia cyfrowe, zgodnie z zarządzeniami dotyczącymi zakłóceń radiowych, wydanymi przez kanadyjski Departament ds. spraw Łączności.

Niniejsze urządzenie cyfrowe klasy B spełnia kanadyjską normę ICES-003.

This Class B digital apparatus meets all requirements of the Canadian Interference - Causing Equipment Regulations.

Cet appareil numérique de la classe B respecte toutes les exigences du Règlement sur le matériel brouilleur du Canada.



Informacje dotyczące bezpieczeństwa

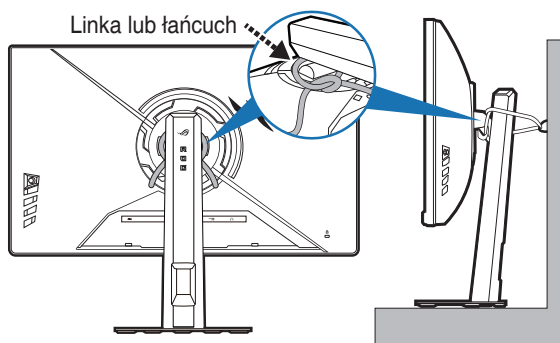
- Przed skonfigurowaniem monitora należy dokładnie przeczytać całą, znajdującą się w opakowaniu dokumentację.
- Aby nie dopuścić do zagrożenia pożarem lub porażenia prądem elektrycznym, nigdy nie należy narażać monitora na działanie deszczu lub wilgoci.
- Nigdy nie należy otwierać obudowy monitora. Niebezpieczne wysokie napięcie wewnątrz monitora może spowodować poważne obrażenia fizyczne.
- W przypadku uszkodzenia źródła zasilania nie należy podejmować samodzielnych prób jego naprawy. Skontaktuj się z wykwalifikowanym technikiem serwisowym lub sprzedawcą.
- Przed rozpoczęciem korzystania z produktu upewnij się, że wszystkie przewody są prawidłowo podłączone i przewody zasilania nie są uszkodzone. W przypadku wykrycia uszkodzenia skontaktuj się niezwłocznie ze sprzedawcą.
- Szczeliny i otwory z tyłu, lub u góry obudowy zapewniają wentylację. Szczeliny nie należy zasłaniać. Produktu nie należy nigdy stawiać w pobliżu lub nad grzejnikiem lub źródłem ciepła, chyba że zapewniono odpowiednią wentylację.
- Ten monitor należy zasilac tylko prądem ze źródła zasilania o charakterystyce podanej na etykiecie. Jeśli nie jesteś pewny co do rodzaju źródła zasilania dostępnego w domu, skontaktuj się ze sprzedawcą lub lokalną firmą dostarczającą prąd.
- Używaj odpowiedniej wtyczki zasilającej, która spełnia lokalne, standardowe wartości zasilania.
- Nie przeciążaj listew zasilających oraz kabli przedłużających. Nadmierne obciążenie może doprowadzić do pożaru lub porażenia prądem elektrycznym.
- Unikaj kurzu, wilgotności i skrajnych temperatur. Nie stawiaj monitora w miejscu, w którym może zmoknąć. Umieść monitor na stabilnej powierzchni.
- Odłączaj urządzenie w trakcie burzy z wyładowaniami atmosferycznymi lub jeśli nie będzie używane przez dłuższy czas. Zapewni to ochronę monitora przed uszkodzeniem w wyniku skoków napięcia.
- Nigdy nie wciskaj do szczelin w obudowie monitora przedmiotów ani nie rozlewaj na szczeliny te płynów.
- Aby zapewnić satysfakcjonujące działanie, używaj monitora tylko z wymienionymi na liście UL komputerami, które posiadają odpowiednio skonfigurowane gniazda oznaczone 100-240 V prądu przemiennego.

- W przypadku wystąpienia problemów technicznych z monitorem, skontaktuj się z wykwalifikowanym technikiem serwisowym lub danym sprzedawcą.
- Ustawienie kontrolki głośności oraz korektora na ustawienie inne niż środkowe może spowodować wzrost napięcia wyjściowego do słuchawek i zwiększenie poziomu ciśnienia akustycznego.
- Należy upewnić się, że przewód zasilania jest podłączony do gniazda z przyłączem uziemiającym.
- Dostarczony zasilacz i/lub kabel zasilania są przeznaczone wyłącznie do użytku z tym produktem. Nie stosować z innymi produktami.

To urządzenie nie jest odpowiednie do użytku w miejscach, w których mogą przebywać dzieci.

Zapobieganie przewróceniu

Aby korzystać z monitora, należy przymocować go do ściany za pomocą linki lub łańcucha, który może utrzymać ciężar monitora, tak aby nie dopuścić do jego upadku.



- Projekt monitora może różnić się od przedstawionych na ilustracjach powyżej.
- Instalacja musi zostać przeprowadzona przez wykwalifikowanego technika. Aby uzyskać więcej informacji, skontaktuj się z dostawcą.
- Do modeli o masie netto ≥ 7 kg. Wybierz odpowiedni sposób zapobiegania przewróceniu.
- Przymocuj linkę lub łańcuch do stojaka, a następnie przymocuj do ściany.



Ten symbol przedstawiający przekreślony rysunek pojemnika na śmieci na kółkach, oznacza, że danego produktu (elektrycznego, elektronicznego sprzętu i zawierającej rtęć baterii guzikowej) nie należy wyrzucać wraz z odpadami komunalnymi. Sprawdź lokalne rozporządzenia dotyczące wyrzucania produktów elektronicznych.

Obsługa i czyszczenie

- Przed uniesieniem lub zmianą pozycji monitora najlepiej jest odłączyć kable i przewód zasilania. Ustawiając monitor, postępuj zgodnie z odpowiednimi technikami podnoszenia. Unosząc lub przenosząc monitor, chwytaj za jego krawędzi. Nie unosź wyświetlacza, trzymając za stojak lub przewód.
- Czyszczenie. Wyłącz monitor i odłącz przewód zasilania. Oczyść powierzchnię monitora przy pomocy gładkiej szmatki, niepozostawiającej włókien. Uporczywe plamy mogą być usuwane przy użyciu zwilżonej w łagodnym detergencie szmatki.
- Unikaj używania środków czyszczących zawierających alkohol lub aceton. Używaj środka czyszczącego przeznaczonego do użytku z monitorem. Nigdy nie przyskaj środkiem bezpośrednio na ekran. Mogłoby to spowodować kontakt środka czyszczącego z wnętrzem monitora i doprowadzić do porażenia prądem elektrycznym.

Na monitorze mogą wystąpić następujące symptomy:

- Podczas pierwszego użycia obraz na ekranie może migotać ze względu na naturę światła fluorescencyjnego. Aby migotanie znikło, należy wyłączyć i ponownie włączyć przełącznik zasilania.
- W zależności od używanego wzoru pulpitu, na jasność na ekranie może być idealnie równomierna.
- Jeśli ten sam obraz jest wyświetlany godzinami, po przełączeniu obrazu na ekranie może pozostać powidok poprzedniego ekranu. Powidok na ekranie będzie powoli znikał. Możesz też wyłączyć przełącznik zasilania na kilka godzin.
- Jeśli ekran stanie się czarny lub zacznie migać, lub jeśli nie możesz już więcej pracować na urządzeniu, skontaktuj się z danym sprzedawcą lub centrum serwisowym w celu rozwiązania problemu. Ekranu nie należy naprawiać we własnym zakresie!

Oznaczenia stosowane w niniejszym podręczniku



PRZESTROGA: Informacje mające na celu zapobieganie obrażeniom użytkownika podczas próby wykonania zadania.



OSTRZEŻENIE: Informacje mające na celu zapobieganie uszkodzeniom elementów urządzenia podczas próby wykonania zadania.



WAŻNE: Informacje, których **NALEŻY** przestrzegać w celu wykonania zadania.



UWAGA: Wskazówki i dodatkowe informacje, mające na celu pomoc w wykonaniu zadania.

Gdzie można znaleźć więcej informacji

Dodatkowe informacje i aktualizacje produktu i oprogramowania można znaleźć w poniższych źródłach.

1. Strony internetowe ASUS

Strony internetowe ASUS na całym świecie zapewniają zaktualizowane informacje dotyczące osprzętu i oprogramowania ASUS. Patrz <http://www.asus.com>

2. Opcjonalna dokumentacja

Opakowanie produktu może zawierać opcjonalne dokumenty, które mogły zostać dodane przez sprzedawcę. Dokumenty te nie są częścią standardowego opakowania.

3. Informacje o migotaniu

https://www.asus.com/Microsite/display/eye_care_technology/

Takeback Services

ASUS recycling and takeback programs come from our commitment to the highest standards for protecting our environment. We believe in providing solutions for our customers to be able to responsibly recycle our products, batteries and other components as well as the packaging materials.

Please go to <http://csr.asus.com/english/Takeback.htm> for detail recycling information in different region.

Informacje o produkcie na potrzeby etykiety EU Energy Label



XG27UCGR



XG27UCGR-W

1.1 Witamy!

Dziękujemy za zakup monitora do gier ROG!

Najnowszy szerokoekranowy monitor LCD firmy ASUS zapewnia szerszy, jaśniejszy i krystalicznie czysty wyświetlacz oraz szereg funkcji podnoszących komfort oglądania obrazu.

Dzięki tym funkcjom można cieszyć się komfortowym i przyjemnym wrażeniem wizualnym, które zapewnia monitor!

1.2 Zawartość opakowania

Sprawdź, czy opakowanie zawiera następujące elementy:

- ✓ Monitor LCD
- ✓ Podstawa monitora
- ✓ Skrócona instrukcja obsługi
- ✓ Karta gwarancyjna
- ✓ Przewód zasilania
- ✓ Przewód DisplayPort (opcjonalny)
- ✓ Przewód HDMI (opcjonalny)
- ✓ Przewód USB Type-C (opcjonalny)
- ✓ Naklejka ROG
- ✓ Saszetka ROG



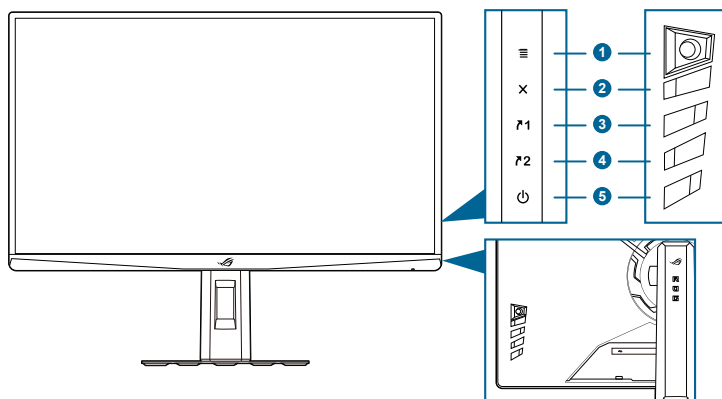
Jeśli dowolny z powyższych elementów jest uszkodzony lub go brak, skontaktuj się niezwłocznie z danym sprzedawcą.








W przypadku konieczności wymiany przewodu zasilającego lub kabla połączeniowego należy skontaktować się z działem obsługi klienta ASUS.

1.3 Opis monitora

1.3.1 Widok z przodu/boku

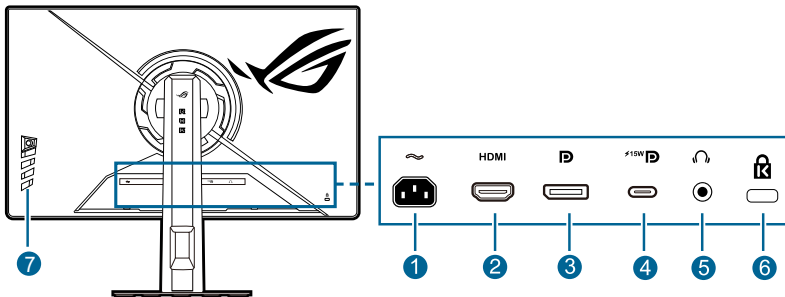


1. Przycisk  (5-kierunkowy):
 - Włącza menu OSD. Włącza wybraną pozycję menu OSD.
 - Zwiększa/zmniejsza wartości lub przesuwają wybór w górę/w dół/w lewo/w prawo.
 - Włącza menu OSD po przejściu monitora w tryb gotowości lub wyświetleniu komunikatu „BRAK SYGNAŁU”.
 - Przesunięcie przycisku w dół i przytrzymanie przez ponad 5 sekund pozwala włączyć/wyłączyć funkcję Blokady klawiszy.
2. Przycisk :
 - Wychodzi z pozycji menu OSD.
 - Włącza menu OSD po przejściu monitora w tryb gotowości lub wyświetleniu komunikatu „BRAK SYGNAŁU”.
3.  1 Przycisk skrótu 1:
 - Domyślnie: Zwiększenie częst. klatek.
 - Aby zmienić funkcję klawisza skrótu, przejdź do menu MyFavorite > Skrót > Skrót 1.
 - Włącza menu OSD po przejściu monitora w tryb gotowości lub wyświetleniu komunikatu „BRAK SYGNAŁU”.
4.  2 Przycisk skrótu 2:
 - Domyślnie: GamePlus.
 - Aby zmienić funkcję klawisza skrótu, przejdź do menu MyFavorite > Skrót > Skrót 2.

- Włącza menu OSD po przejściu monitora w tryb gotowości lub wyświetleniu komunikatu „BRAK SYGNAŁU”.
5.  Przycisk/wskaźnik zasilania
- Włącza/wyłącza monitor.
 - Wyjaśnienie kolorów wskaźnika zasilania zostało przedstawione w poniższej tabeli.

Stan	Opis
Biały	WŁ.
Bursztynowy	Tryb gotowości/Brak sygnału
WYŁ.	WYŁ.

1.3.2 Widok z tyłu



1. **Port wejścia AC-IN.** Port ten umożliwia podłączenie przewodu zasilania.
2. **Port HDMI.** Port ten służy do podłączania urządzenia z obsługą HDMI.
3. **DisplayPort.** Port ten służy do podłączania urządzenia z obsługą DisplayPort.
4. **USB 3.2 Gen 1 Type-C (obsługuje tryb DP Alt).** Port ten służy do podłączania urządzenia kompatybilnego z DisplayPort/USB Type-C. Port ten służy również do podłączania przy użyciu kabla USB Type-C, obsługującego zasilanie USB (w zależności od źródła sygnału).



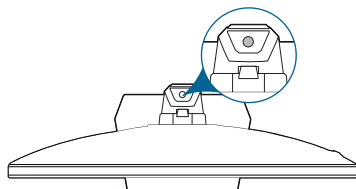
Monitor jest zgodny z USB 3.2 Gen 1 Super-Speed (5 Gb/s). Port zapewnia zasilanie o mocy 15 W przy wartościach wyjściowych 5 V/3 A.

5. **Gniazdo słuchawek.** Port ten jest dostępny tylko po podłączeniu przewodu HDMI/DisplayPort/USB Type-C.
6. **Gniazdo blokady Kensington.**
7. **Przyciski sterowania.**

1.3.3 Inne funkcje

- Gniazdo statywu na górze

1/4-calowe gniazdo statywu na podstawie monitora umożliwia zamontowanie kamery, urządzenia audio lub dodatkowego wyświetlacza.



- HDR

Monitor obsługuje format HDR.

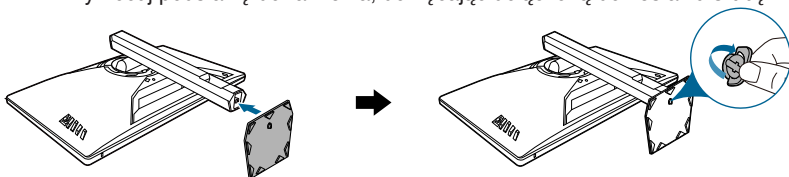


-
- Podczas wyświetlania treści HDR następujące funkcje są niedostępne: **ELMB, ELMB SYNC, Ust. ELMB, Snajper, GameVisual, Shadow Boost, Jasność, Kontrast, Kontrola proporcji, ASCR, Filtr światła nieb., Przestrzeń kolorów, Temp. barwowa, Nasycenie, Sześciosiowe nasycenie, Gamma, Tryb oszcz. energii.**
 - Gdy opcja **Regulowane HDR** jest włączona. Możliwe jest ustawienie następujących funkcji: **Jasność, Kontrast, Temp. barwowa, Nasycenie, Sześciosiowe nasycenie, VividPixel, Smart Pixel.**
-



2.1 Montaż ramienia/podstawy monitora

1. Włóż podstawę do ramienia.
2. Przymocuj podstawę do ramienia, dokręcając dołączoną do zestawu śrubę.



Aby zapobiec uszkodzeniu monitora, zalecamy położenie na stole miękkiej szmatki.

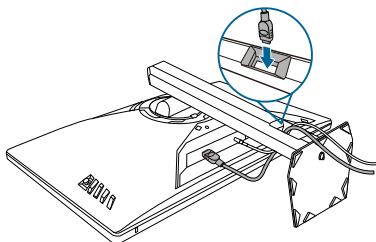


Rozmiar śruby podstawy: M6 x 15 mm.

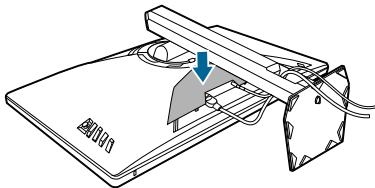
2.2 Zarządzanie przewodami

Przewody można uporządkować za pomocą otworu do poprowadzenia przewodów.

- **Porządkowanie przewodów**

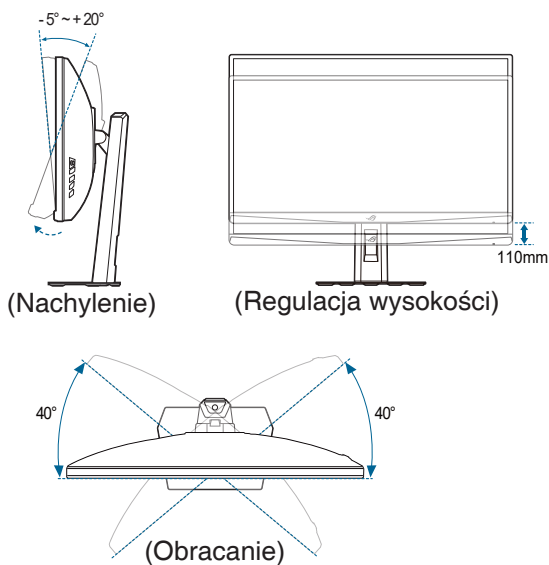


- **Korzystanie z pokrywy portu wejściu/wyjścia:** Pokrywę można zamontować lub zdemontować.



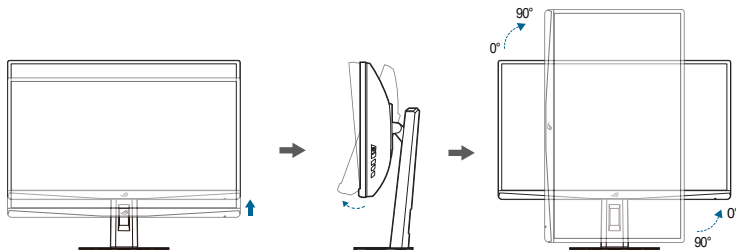
2.3 Ustawianie monitora

- Aby uzyskać optymalną jakość oglądania, zalecamy spojrzenie na monitor całościowo, a następnie ustawienie monitora pod najbardziej komfortowym kątem.
- Przytrzymaj stojak, aby zapobiec spadnięciu monitora podczas zmiany jego kąta nachylenia.
- Zalecany zakres regulacji kąta wynosi od $+20^\circ$ do -5° (w przypadku nachylenia)/od $+40^\circ$ do -40° (w przypadku obrotu)/110 mm (w przypadku regulacja wysokości)/ $\pm 90^\circ$ (w przypadku widoku pionowego).



Obracanie monitora

1. Unieś monitor do najwyższej pozycji.
2. Pochyl monitor pod maksymalnym kątem.
3. Obróć monitor w prawo lub w lewo do żądanego kąta.





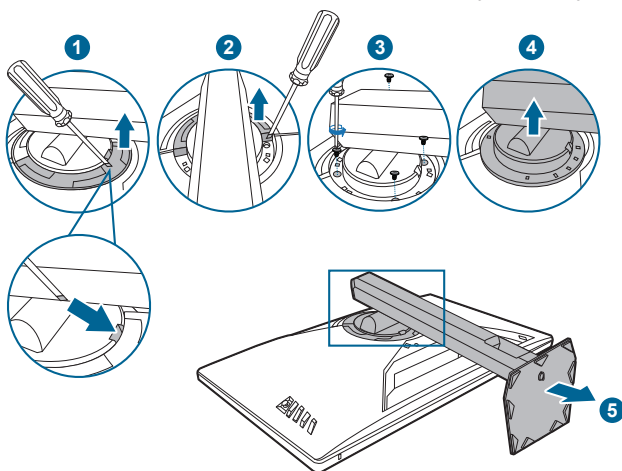
Podczas ustawiania kąta oglądania, monitor może ulegać lekkim wstrząsom. Jest to normalne.

2.4 Demontaż ramienia (do montażu ściennego VESA)

Odlączone ramię tego monitora zostało specjalnie zaprojektowane do montażu ściennego VESA.

Aby zdemontować ramię:

1. Połóż monitor na stole ekranem do dołu.
2. Zdejmij osłony w miejscu połączenia monitora z ramieniem.
3. Poluzuj cztery śruby z tyłu monitora i zdejmij ramię/podstawę.



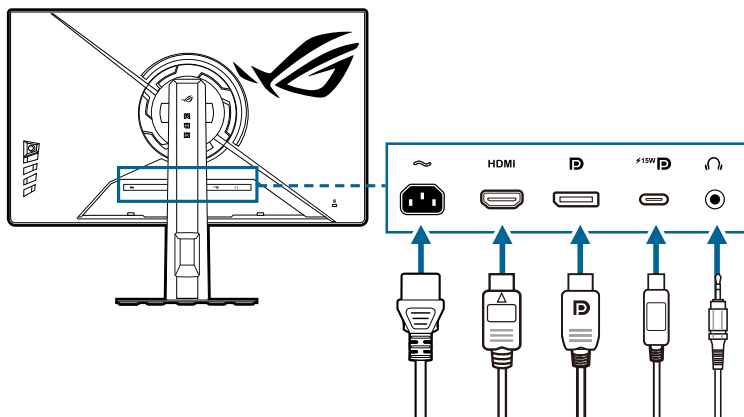
Aby zapobiec uszkodzeniu monitora, zalecamy położenie na stole miękkiej szmatki.



- Zestaw do montażu ściennego VESA (100 x 100 mm) kupuje się oddzielnie.
- Należy używać tylko z uchwytem mocującym wyszczególnionym na liście UL przy minimalnej wadze/obciążeniu wynoszącym 22,7kg (Rozmiar śruby: M4 x 10 mm)

2.5 Podłączanie przewodów

Podłącz przewody zgodnie z poniższymi instrukcjami:



- **Aby podłączyć przewód zasilania:** podłącz jeden koniec przewodu zasilania odpowiednio do portu wejściu prądu przemiennego w monitorze, a drugi koniec do gniazda zasilania.
- **Aby podłączyć przewód HDMI/DisplayPort/USB Type-C:**
 - a. Podłącz jeden koniec przewodu HDMI/DisplayPort/USB Type-C do gniazda HDMI/DisplayPort/USB Type-C monitora.
 - b. Podłącz drugi koniec przewodu HDMI/DisplayPort/USB Type-C do gniazda HDMI/DisplayPort/USB Type-C urządzenia.





Po podłączeniu tych przewodów możesz wybrać żądany sygnał w pozycji Wybór wej. w menu OSD.



W przypadku konieczności wymiany przewodu zasilającego lub kabla połączeniowego należy skontaktować się z działem obsługi klienta ASUS.


- **Aby korzystać ze słuchawki:** podłącz przewód audio do gniazda słuchawek monitora.

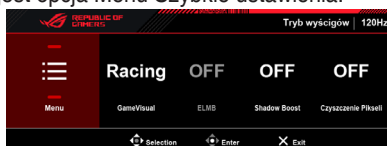
2.6 Włączanie monitora

Naciśnij przycisk zasilania . Na stronach 1-3 można znaleźć informacje o lokalizacji przycisku zasilania. Wskaźnik zasilania  zaświeci na biało, co będzie oznaczać, że monitor jest WŁĄCZONY.

3.1 Menu OSD (ang. On-Screen Display)

3.1.1 Ponowna konfiguracja

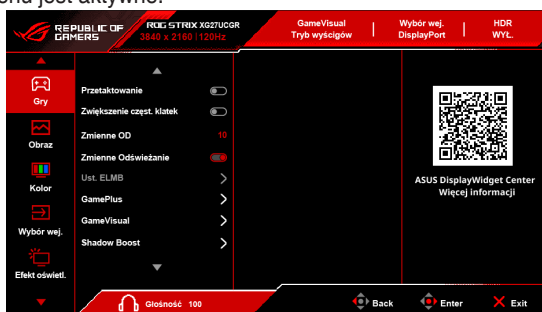
- Po włączeniu monitora naciśnij przycisk  (5-kierunkowy), aby aktywować menu Szybkie ustawienia OSD.
- Gdy włączona jest opcja Menu Szybkie ustawienia:



Ikona OSD (menu ekranowe)	Obsługa kontrolera 5-kierunkowego	Funkcja
Menu Szybkie ustawienia	Przesuń w lewo/ pravo	Przełącza do poprzedniego/ następnego ustawienia menu.
	Przesuń w górę/ w dół	<ul style="list-style-type: none"> Wybiera poprzedni/następny elementu menu. Wybiera żądany parametr.
	Naciśnij (środek)	Potwierdza wybór.

Aby zmodyfikować opcje Menu Szybkie ustawienia, zobacz pozycję Menu Szybkie ustawienia w 3.1.2 Informacje o funkcjach menu OSD.

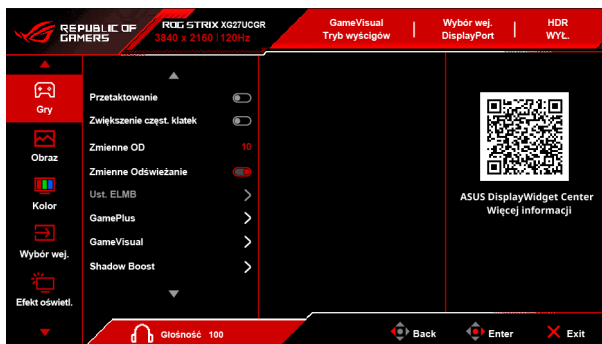
- Gdy menu jest aktywne:



Ikona OSD (menu ekranowe)	Obsługa kontrolera 5-kierunkowego	Funkcja
Menu	Przesuń w górę/ w dół	<ul style="list-style-type: none"> Wybiera poprzedni/następny elementu menu. Wybiera żądany parametr.
	Przesuń w lewo/ pravo	Przełącza do lewego/prawego menu.
	Naciśnij (środek)	Potwierdza wybór.

3.1.2 Informacje o funkcjach menu OSD

1. Gry



- **Przetaktowanie:** Monitor pozwala uzyskać maksymalną szybkość odświeżania równą UHD 162 Hz/FHD 485 Hz.



Funkcja Przetaktowanie może spowodować migotanie ekranu. Aby zredukować występowanie takich efektów, odłącz przewód DisplayPort i przy użyciu menu OSD monitora spróbuj ponownie z bezpieczniejszym ustawieniem Maks. częstotliwości odświeżania.

- **Zwiększenie częst. klatek:** Gdy ta funkcja jest aktywna, obsługiwana jest rozdzielczość 1920 x 1080 przy 480 Hz.
- **Zmienne OD:** Poprawia czas reakcji panelu LCD dla odcieni szarości.
- **Zmienne Odświeżanie:** Umożliwia dynamiczne dostosowanie szybkości odświeżania w źródle sygnału graficznego obsługującego funkcję Zmienne Odświeżanie* w zależności od częstotliwości ramek typowych treści w celu wydajnego energetycznie, praktycznie wolnego od zacinania i charakteryzującego się niskim opóźnieniem aktualizowania obrazu.



- Gdy ta funkcja jest aktywna, następujące funkcje nie są dostępne: **ELMB**.
- *Funkcję **Zmienne Odświeżanie** można aktywować tylko w zakresie 48–160 Hz, gdy wartość **Zwiększenie częst. klatek** wynosi **WYŁ.**, 48–480 Hz, gdy wartość **Zwiększenie częst. klatek** wynosi **WŁ.**
- Gdy ta funkcja jest włączona, automatycznie włączona zostaje funkcja **DDC/CI**.
- *Aby uzyskać informacje o obsługiwanych kartach graficznych oraz minimalnych wymaganiach systemowych komputera i sterownika, należy się skontaktować z producentami kart graficznych.

- **Ust. ELMB:**

- * **ELMB:** ELMB można aktywować tylko wtedy, gdy opcja **Zmienne Odświeżanie** jest ustawiona na **WYŁ.**, a szybkość odświeżania wynosi powyżej 120 Hz. Funkcja ta pozwala na wyeliminowanie przerywania, braku ostrości i rozmazania ruchu podczas grania. Funkcja ta oferuje 5-stopniową regulację wyrazistości i pozycji.



-
- Gdy ta funkcja jest aktywna, następujące funkcje nie są dostępne: **Zmienne Odświeżanie**, **Filtr światła nieb.**, **ASCR**, **Kontrola proporcji**, **ELMB SYNC**, **Jasność**, **Dynamicznie przyciemnianie**, **Zmienne OD**, **Ustawienie HDR**, **Snajper**.
 - Aby aktywować funkcję **ELMB**, najpierw wyłącz funkcję **Zmienne Odświeżanie**.

-
- * **ELMB SYNC:** Umożliwia włączenie funkcji, gdy **Zmienne Odświeżanie** ma ustawienie **WŁ.** Funkcja ta pozwala na wyeliminowanie przerywania, braku ostrości i rozmazania ruchu podczas grania.



Gdy ta funkcja jest aktywna, następujące funkcje nie są dostępne: **Filtr światła nieb.**, **ASCR**, **Kontrola proporcji**, **ELMB**, **Dynamicznie przyciemnianie**, **Jasność**, **Ustawienie HDR**, **Zmienne OD**.

- **GamePlus:** Funkcja GamePlus zapewnia zestaw narzędzi do stworzenia lepszego środowiska dla użytkowników grających w różne typy gier.

- * **Licznik FPS:** Licznik FPS (klatek na sekundę) informuje o tym, jak płynnie działa gra.
- * **Celownik:** Funkcja nakładania celownika umożliwia wybór jednej z 6 różnych opcji celownika, najbardziej dostosowanej do bieżącej gry. **Dynamiczny celownik** dostosowuje kolor celownika do kontrastującego koloru tła, dzięki czemu jest on bardziej widoczny i umożliwia dokładniejsze celowanie.
- * **Snajper:** Ta funkcja (dostępna tylko przy wyłączonym trybie HDR w urządzeniu) jest dostosowana do trybu strzelanki z perspektywy pierwszej osoby. Możesz wybrać wartość powiększenia, typ dostosowania w kolejności oraz tryb widoku nocnego.
- * **Timer:** Możesz ustawić timer w lewym górnym rogu wyświetlacza, aby śledzić czas gry.
- * **Stoper:** Możesz ustawić stoper w lewym górnym rogu wyświetlacza, aby śledzić czas gry.
- * **Wyrów. wyświet.:** Funkcja **Wyrów. wyświet.** umożliwia wyświetlanie z czterech stron ekranu linii wyrównujących, oferując łatwe i przydatne narzędzie służące do idealnego wyrównywania wielu monitorów.

- **GameVisual:** Funkcja GameVisual umożliwia wygodny sposób wyboru jednego spośród wielu różnych trybów obrazu.
 - * **Tryb Sceneria:** Najlepszy wybór do wyświetlania zdjęć scenerii przy użyciu technologii GameVisual™ Video Intelligence.
 - * **Tryb wyścigów:** Najlepszy wybór do gry w wyścigi przy użyciu technologii GameVisual™ Video Intelligence.
 - * **Tryb kinowy:** Najlepszy wybór do odtwarzania filmów przy użyciu technologii GameVisual™ Video Intelligence.
 - * **Tryb RTS/RPG:** Najlepszy wybór do gry w gry RTS (gry strategiczne w czasie rzeczywistym)/RPG (gry z podziałem na role) przy użyciu technologii GameVisual™ Video Intelligence.
 - * **Tryb FPS:** Najlepszy wybór do grania w gry FPS (strzelanki z perspektywy pierwszej osoby) przy użyciu technologii GameVisual™ Video Intelligence.
 - * **Tryb sRGB:** Najlepszy wybór do oglądania zdjęć i grafiki z komputera.
 - * **MOBA Mode:** Najlepszy wybór do grania w wieloosobowe gry strategiczne online przy użyciu technologii GameVisual™ Video Intelligence.
 - * **Widok nocny:** Najlepszy wybór do ciemnej scenerii gry przy użyciu technologii GameVisual™ Video Intelligence.
 - * **Tryb Użytk.:** Umożliwia skonfigurowanie większej liczby ustawień kolorów.



-
- Gdy włączony jest **MOBA Mode**, użytkownik nie może konfigurować poniższych funkcji: **Shadow Boost, VividPixel, Dynamicznie przyciemnianie, Nasycenie, Sześciosiowe nasycenie.**
 - Gdy włączony jest **Tryb sRGB**, użytkownik nie może konfigurować poniższych funkcji: **Kontrast, ASCR, Filtr światła nieb., Przestrzeń kolorów, Temp. barwowa, Nasycenie, Gamma, Dynamicznie przyciemnianie.**
-

- **Shadow Boost:** Funkcja poprawiania ciemnych kolorów umożliwia dostosowanie krzywej gamma monitora, aby pogłębić ciemne odcienie na obrazie, aby ciemne sceny i obiekty były bardziej zauważalne. Dodatkowo funkcja **Dynamic Shadow Boost** rozjaśnia ciemne obszary bez prześwietlania jasnych obszarów, zapewniając wyraźną przewagę w warunkach słabego oświetlenia.



Ta funkcja jest dostępna tylko w następujących trybach: **Tryb Sceneria, Tryb wyścigów, Tryb kinowy, Tryb RTS/RPG, Tryb FPS, Widok nocny** lub **Tryb Użytk.**

- **ASUS DisplayWidget Center:** Wyświetla kod QR umożliwiający dostęp do informacji o ASUS DisplayWidget Center.

2. Obraz



- **Jasność:** Zakres regulacji wynosi od 0 do 100.
- **Kontrast:** Zakres regulacji wynosi od 0 do 100.
- **Ustawienie HDR:** Obejmuje 3 tryby HDR, w tym **Gaming HDR**, **Cinema HDR** i **Console HDR**. Po włączeniu opcji **Regulowane HDR** możliwe jest ustawienie następujących funkcji: **Jasność**, **Kontrast**, **Temp. barwowa**, **Nasycenie**, **Sześciosiowe nasycenie**, **VividPixel**, **Smart Pixel**.
- **Dynamicznie przyciemnianie:** Synchronizacja z zawartością podczas zmiany kontrastu w celu wykonania dynamicznego przyciemniania podświetlenia.
- **ASCR:** Umożliwia włączanie/wyłączanie funkcji ASCR (ASUS Smart Contrast Ratio).



Gdy ta funkcja jest aktywna, następujące funkcje nie będą dostępne: **ELMB**, **ELMB SYNC**, **Dynamicznie przyciemnianie**.

- **Kontrola proporcji:** Dostosuj proporcje obrazu do **16:9** lub **Kwadrat**, aby korzystać z różnych scenariuszy gry.
 - * **16:9:** Wystarczy, że wybierzesz **Wypełnij** lub **Symulacja 24,5"** w obszarze **Pełny**, aby uzyskać lepszy rozmiar gry FPS; lub możesz też wybrać **Punkt po punkcie** w ustawieniach wyświetlania Windows.
 - * **Kwadrat:** Oferuje różne opcje kwadratowych proporcji obrazu dla różnych rozmiarów ekranów, w tym **Pełny**, **Równoważność** i **Punkt po punkcie**.



Gdy ta funkcja jest aktywna, następujące funkcje nie będą dostępne: **ELMB**, **ELMB SYNC**, **Dynamicznie przyciemnianie**.

- **Filtr światła nieb.:**
 - * **WYŁ.:** Brak zmian.
 - * **Poziom 1~Poziom 4:** im wyższy poziom, tym mniej rozproszonego światła niebieskiego. Gdy opcja **Filtr światła nieb.** jest włączona, automatycznie zostaną zaimportowane domyślne ustawienia **Tryb wyjśćógów**. Pomiędzy **Poziom 1** a **Poziom 3** użytkownik może konfigurować funkcję **Jasność**. **Poziom 4** to optymalne ustawienie. Ustawienie to jest zgodne z certyfikacją TÜV w zakresie niskiego poziomu światła niebieskiego. Użytkownik nie może konfigurować ustawień funkcji **Jasności**.



Gdy ta funkcja jest aktywna, następujące funkcje nie będą dostępne: **ELMB**, **ELMB SYNC**, **Dynamicznie przyciemnianie**.



Aby zmniejszyć przemęczenie oczu, należy stosować się do poniższych wskazówek:

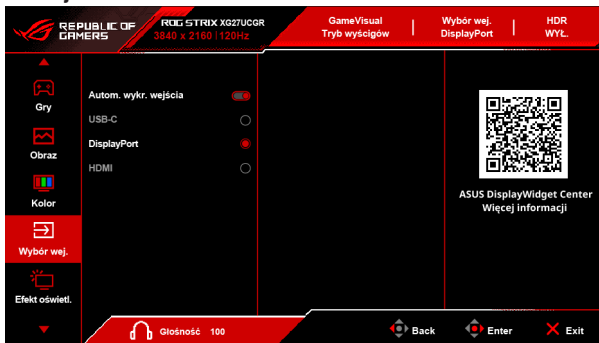
- Użytkownicy pracujący przez długie godziny przed wyświetlaczem powinni robić przerwy. Zaleca się krótkie przerwy (co najmniej 5 minut) po około godzinie ciągłej pracy przy komputerze. Krótkie i częste przerwy są bardziej efektywne niż jedna dłuższa przerwa.
 - Aby zminimalizować przemęczenie oczu, należy regularnie odrywać wzrok od wyświetlacza, skupiając go na przedmiotach położonych w dużej odległości.
 - Ćwiczenia oczu mogą pomóc w zmniejszeniu ich przemęczenia. Zalecamy częste powtarzanie ćwiczeń. Jeśli przemęczenie oczu nie ustaje, należy zasięgnąć porady lekarza. Ćwiczenia oczu: (1) Naprzemienne spoglądanie w górę i w dół (2) Powolne przewracanie oczami (3) Przesuwanie spojrzenia po przekątnej.
 - Intensywne niebieskie światło może spowodować zmęczenie oczu i AMD (ang. Age-Related Macular Degeneration — zwyrodnienie plamki związane z wiekiem). Filtr światła niebieskiego redukuje 70% (maks.) szkodliwego światła niebieskiego w celu uniknięcia syndromu widzenia komputerowego CVS (ang. Computer Vision Syndrome).
-
- **Smart Pixel:** Zwiększa szczegółowość obrazu w czasie rzeczywistym, zapewniając wyraźniejszy i bardziej żywy obraz.
 - **VividPixel:** Ta funkcja poprawia kontury wyświetlanego obrazu i powoduje wyświetlanie wysokiej jakości obrazu na ekranie.

3. Kolor



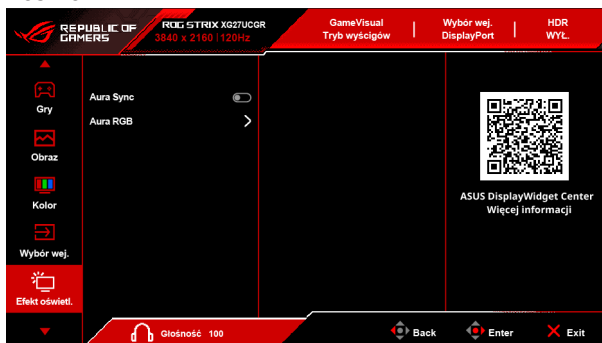
- **Przestrzeń kolorów:** Umożliwia wybór przestrzeni kolorów dla kolorów wyświetlanych przez monitor.
- **Temp. barwowa:** Obejmuje 8 trybów, w tym 4000K, 5000K, 6500K, 7500K, 8200K, 9300K, 10000K i Użytkownik.
- **Nasycenie:** Zakres regulacji wynosi od 0 do 100.
- **Sześcioosiowe nasycenie:** Dostosowuje nasycenie dla barw R, G, B, C, M, Y.
- **Gamma:** Umożliwia wybór trybu koloru 1,8, 2,0, 2,2, 2,4 lub 2,6.

4. Wybór wej.



- **Autom. wykr. wejścia:** Po włączeniu tej opcji system będzie automatycznie wybierał port we/wy, do którego ostatnio podłączano sprzęt.
- **USB-C/DisplayPort/HDMI:** Wybierz ręcznie źródło wejścia.

5. Efekt oświetl.



- **Aura Sync:** Umożliwia włączenie lub wyłączenie funkcji **Aura Sync**, synchronizującej efekt świetlny **Aura RGB** pomiędzy wszystkimi obsługiwanyymi urządzeniami.



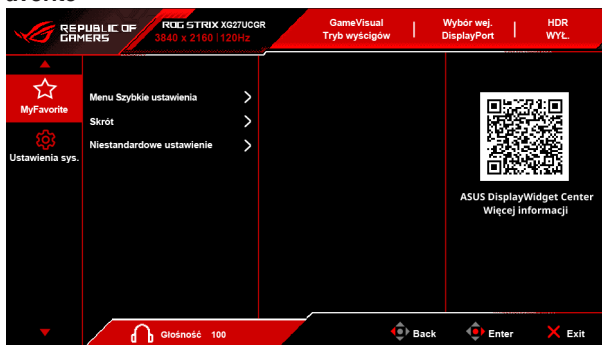
Po włączeniu tej funkcji następujące funkcje zostaną wyłączone: **Aura RGB**.

- **Aura RGB:** Do wyboru jest kilka opcji kolorystycznych: **WYŁ.**, **Rainbow**, **Color Cycle**, **Static**, **Breathing**, **Strobing**. Można ręcznie zmienić kolor **R/G/B/C/M/Y** dla trybów **Static**, **Breathing** i **Strobing**.



Ta funkcja nie jest dostępna, gdy jest włączona jest opcja **Aura Sync**.

6. MyFavorite



- **Menu Szybkie ustawienia:** Menu Szybkie ustawienia udostępnia 4 konfigurowalne skróty umożliwiające łatwy dostęp do często używanych ustawień. Można je modyfikować według potrzeb. Oto jak to zrobić:
 1. Naciśnij przycisk 5-kierunkowy, aby otworzyć **Menu Szybkie ustawienia**.
 2. Przejdź do **Menu > MyFavorite > Menu Szybkie ustawienia**.

3. Wybierz **Tryb 1**, **Tryb 2**, **Tryb 3**, lub **Tryb 4**, aby przypisać funkcję. Dostępne funkcje obejmują: **GameVisual**, **ELMB**, **Shadow Boost**, **Nasylenie**, **Jasność**, **Zmienne Odświeżanie**, **Kontrast**, **Wybór wej.**, **Gamma**, **VividPixel**, **Zmienne OD**, **Temp. barwowa**

Aby skrócić **Menu Szybkie ustawienia**, możesz wybrać **Brak**, aby ukryć skrót. Nie przypisuj tej samej funkcji do kilku pozycji. Skrót będzie wyszarzony, jeśli nie jest obsługiwany w bieżącym trybie.

- **Skrót:**

- * **Skrót 1/Skrót 2:** Ustawia funkcje skrótów dla przycisków skrótów.

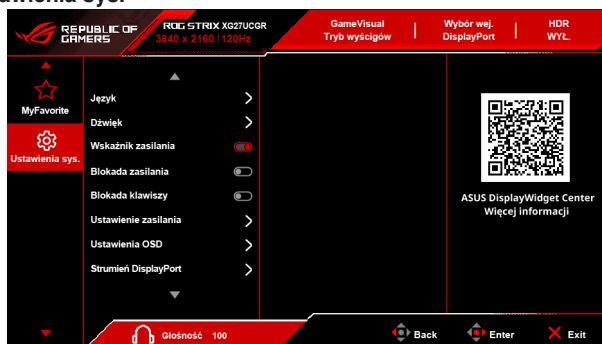


W przypadku wyboru lub aktywacji określonej funkcji przycisk skrót może nie być obsługiwany. Dostępne opcje funkcji: **GamePlus**, **GameVisual**, **Zwiększenie częst. klatek**, **Jasność**, **Wyciszenie**, **Shadow Boost**, **Kontrast**, **Wybór wej.**, **Ustawienie HDR**, **Filtr światła nieb.**, **Temp. barwowa**, **Głośność (wyj. słuch.)**, **Niestand. ustaw.1**, **Niestand. ustaw.2**.

- **Niestandardowe ustawienie:**

- * **Ustawienie 1/Ustawienie 2:** Powoduje załadowanie/zapisanie wszystkich ustawień monitora.

7. Ustawienia sys.



- **Język:** Dostępne są 23 języki do wyboru, w tym angielski, francuski, niemiecki, włoski, hiszpański, holenderski, portugalski, rosyjski, czeski, chorwacki, polski, rumuński, węgierski, turecki, uproszczony chiński, tradycyjny chiński, japoński, koreański, tajski, indonezyjski, perski, ukraiński, wietnamski.
- **Dźwięk:** Umożliwia konfigurację ustawień powiązanych z dźwiękiem.
 - * **Głośność (wyj. słuch.):** Zakres regulacji wynosi od 0 do 100.
 - * **Wyciszenie:** Włącza lub wyłącza dźwięk monitora.
- **Wskaźnik zasilania:** Włącza/wyłącza wskaźnik LED zasilania.
- **Blokada zasilania:** Powoduje włączenie lub wyłączenie przycisku zasilania.
- **Blokada klawiszy:** Służy do wyłączenia klawiszy wszystkich funkcji. Naciśnij i przytrzymaj przycisk **≡** (5-kierunkowy) w dół przez ponad 5 sekund, aby anulować funkcję blokady klawiszy.

- **Ustawienie zasilania:**
 - * **Tryb wydajności:** Ustawienie Tryb wydajności może spowodować większe zużycie energii.
 - * **Tryb oszcz. energii:** Ustawienie Tryb oszcz. energii może powodować ograniczoną wydajność luminancji.
- **Ustawienia OSD:**
 - * **Pozycja OSD:** Umożliwia dostosowanie pozycji w poziomie (Pozycja pozioma)/pozycji w pionie (Pozycja pionowa) menu OSD.
 - * **Czas zakończenia:** Umożliwia dostosowanie czasu zakończenia wyświetlania OSD poprzez wybór wartości od 10 do 120 sekund.
 - * **Rozmiar OSD:** Umożliwia dostosowanie rozmiaru menu ekranowego.
 - * **Przezroczystość:** Dostosowuje Tło menu OSD, od ciemnego do przezroczystego.
 - * **DDC/CI:** Włącza lub wyłącza funkcję DDC/CI.
- **Strumień DisplayPort:** Zgodność z kartą graficzną. Wybierz ustawienie **DisplayPort 1.2** lub **DisplayPort 1.4** w zależności od wersji DP karty.
Obsługa DSC: Kompresja DisplayPort Display Stream Compression.
- **Synchronizacja mocy ASUS:** Umożliwia włączenie/wyłączenie sterowania przez monitor urządzenia konsoli lub dekodera, takiego jak Apple TV, Sony PlayStation, Xbox Series X/S, Nintendo Switch połączonego przez HDMI. Domyślne ustawienie to **WŁ.** Jeśli monitor jest włączony, urządzenie źródłowe CEC włączy się automatycznie i odwrotnie. Jeśli urządzenie źródłowe CEC jest włączone, monitor włączy się automatycznie.
- **Informacje:** Wyświetla informacje o monitorze.
- **Wyzeruj wszystko:** Wybór opcji **TAK** umożliwi przywrócenie ustawień domyślnych.

3.2 Aura

Aura to system podświetlenia RGB sterowany za pomocą oprogramowania Armoury Crate, obsługiwany na kompatybilnych urządzeniach, takich jak monitory, płyty główne, karty graficzne i komputery stacjonarne. Dzięki Aura możesz:

1. Dostosować kolor podświetlenia RGB.
2. Wybrać różne efekty świetlne.
3. Skalibrować diody LED w celu dokładniejszego odwzorowania kolorów.

Aby aktywować oprogramowanie Aura:

1. Włącz **Aura Sync** w menu ekranowym (OSD).
2. Podłącz monitor do komputera za pomocą portu USB Type-C.
3. Zainstaluj oprogramowanie **Armoury Crate**, a następnie ponownie uruchom komputer.
4. Uruchom **Armoury Crate**, aby sterować ustawieniami podświetlenia.

Przegląd funkcji Armoury Crate:

Sterowanie podświetleniem: Dostosowywanie kolorów i jasności podświetlenia urządzenia.

Efekty świetlne: Obsługa wielu dynamicznych efektów, takich jak pulsowanie, miganie czy tęcza.

Synchronizacja: Synchronizacja podświetlenia między wieloma urządzeniami obsługującymi Aura.

Kalibracja kolorów: Precyzyjne dostrajanie kolorów RGB dla dokładniejszego wyświetlania.

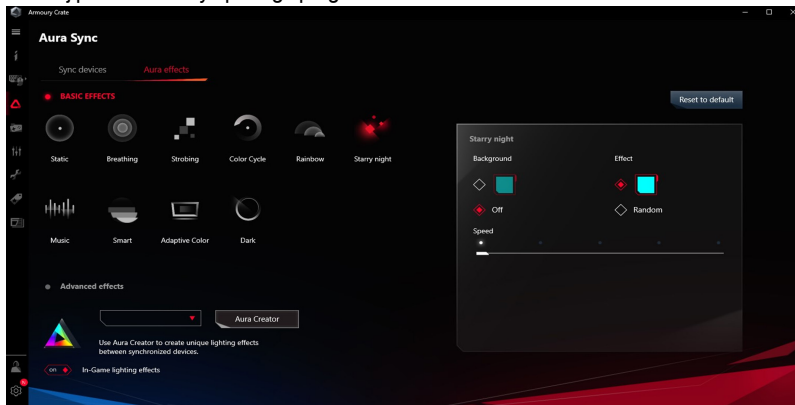
Profile: Tworzenie i zapisywanie wielu profili podświetlenia umożliwiających szybką zmianę.



Uwaga:

- Jeśli połączenie USB Type-C między monitorem a komputerem zostanie przerwane, funkcja Aura zostanie wyłączona. Aby wznowić działanie Aura:
 1. Ponownie podłącz port USB Type-C monitora do komputera.
 2. Ponownie uruchom komputer.
- Aby uzyskać więcej informacji, odwiedź stronę: <https://rog.asus.com/tag/aura-sync/>

Poniżej przedstawiamy opis tego programu.



3.3 Podsumowanie specyfikacji


Rodzaj panelu	Wyświetlacz LCD TFT
Rozmiar panelu	Ekran panoramiczny o szerokości 27" (68,4 cm)
Maks. rozdzielczość	3840 x 2160
Rozstaw pikseli	0,155 mm x 0,155 mm
Jasność (typowy)	400 cd/m ² (HDR szczytowa)
Współczynnik kontrastu (typowo)	1300:1
Kąt widzenia (poz./pion.) CR>10	178°/178°
Kolory wyświetlacza	16,7 M
Czas odpowiedzi	1ms (GTG)
Wybór temperatury barwowej	8 temperatur barwowych
Wejście analogowe	Nie
Wejście cyfrowe	DisplayPort v1.4 x 1, HDMI v2.1 x 1, USB Type-C x 1
Gniazdo słuchawek	Tak
Wejście audio	Nie
Głośnik (wbudowany)	Nie
Kolory	Czarny/Biały
Dioda LED zasilania	Biała (Wł.)/Bursztynowa (tryb gotowości)
Nachylenie	+20° ~ -5°
Obrót wyświetlacza	+/-90°
Obracanie	+40° ~ -40°
Regulacja wysokości ustawienia	110 mm
Montaż ścienny VESA	100 x 100 mm
Blokada Kensington	Tak
Zakres napięcia	Prąd przemienny: 100–240 V, 50/60 Hz, 2,0 A
Pobór mocy	Włączone zasilanie: < 30 W**, Tryb gotowości: < 0,5 W, Wyłączone zasilanie: < 0,3 W
Temperatura (pracy)	0° – 40°C
Temperatura (niepracującego urządzenia)	-20°C – +60°C
Wymiary (W x Sz x Gł)	61,37 x 36,72 x 8,58 cm (bez stojaka) 61,37 x 39,25 x 18,79 cm (ze stojakiem, w najniższym położeniu) 61,37 x 50,25 x 18,79 cm (ze stojakiem, w najwyższym położeniu) 71,0 x 21,5 x 46,0 cm (opakowanie)
Waga (szacowana)	4,7 kg (bez stojaka); 6,8 kg (netto); 9,0 kg (brutto)

Wiele języków	23 języki (angielski, francuski, niemiecki, włoski, hiszpański, holenderski, portugalski, rosyjski, czeski, chorwacki, polski, rumuński, węgierski, turecki, uproszczony chiński, tradycyjny chiński, japoński, koreański, tajski, indonezyjski, perski, ukraiński, wietnamski)
Aksesoria	Skrócona instrukcja obsługi, karta gwarancyjna, przewód zasilania, przewód DisplayPort (opcjonalny), przewód HDMI (opcjonalny), przewód USB Type-C (opcjonalny), naklejka ROG, saszetka ROG
Zgodność i normy	cTUVus, FCC, ICES-3, CB, CE, ErP, WEEE, UkrSEPRO, Ukraine Energy Label, CU(EAC LOGO), CCC, China Energy Label, BSMI, RCM, VCCI, PC Recycle, J-MOSS, KCC, RoHs, CEC, HDMI, DP, DisplayHDR 400, VESA Adaptive Sync, WHQL Windows 10/11, TUV Flicker free, TUV Low Blue Light, EU Energy label, PSE, KC, e-Standby, Vietnam Energy, BIS

***Specyfikacje mogą ulec zmianie bez powiadomienia.**

****Pomiar jasności ekranu 200 nitów bez połączenia audio/połączenia z USB/z czytnikiem kart.**

3.5 Rozwiązywanie problemów (Często zadawane pytania)

Problem	Możliwe rozwiązanie
Dioda zasilania LED nie jest WŁĄCZONA	<ul style="list-style-type: none">Naciśnij przycisk , aby sprawdzić, czy monitor znajduje się w trybie włączenia.Sprawdź, czy przewód zasilania jest odpowiednio podłączony do monitora i do gniazda zasilania.
Dioda zasilania LED świeci się na biało a na ekranie brak obrazu	<ul style="list-style-type: none">Sprawdź, czy monitor i komputer znajdują się w trybie WŁ.Upewnij się, że przewód sygnałowy jest odpowiednio podłączony do monitora i komputera.Obejrzyj przewód sygnałowy i sprawdź, czy żaden z wtyków nie jest wygięty.Podłącz komputer do innego dostępnego monitora, aby sprawdzić, czy komputer działa prawidłowo.
Obraz na ekranie jest zbyt jasny lub zbyt ciemny	<ul style="list-style-type: none">Dostosuj ustawienia Kontrast i Jasność w menu OSD.
Obraz na ekranie podskakuje lub na obrazie widoczny jest wzór fali	<ul style="list-style-type: none">Upewnij się, że przewód sygnałowy jest odpowiednio podłączony do monitora i komputera.Odsuń urządzenia elektryczne, które mogą powodować zakłócenia elektryczne.
Kolory obrazu na ekranie są zniekształcone (kolor biały nie wygląda jak biały)	<ul style="list-style-type: none">Obejrzyj przewód sygnałowy i sprawdź, czy żaden z wtyków nie jest wygięty.Włącz funkcję Wyzeruj wszystko w menu OSD.Dostosuj ustawienia koloru R/G/B lub wybierz Temp. barwowa w menu ekranowym.
Jasność zmniejszy się, jeśli przez określony czas będą wyświetlane treści HDR	<ul style="list-style-type: none">Wyłącz monitor, naciskając przycisk zasilania, a następnie włącz monitor ponownie.Wyłącz monitor, odłączając przewód zasilania, a następnie włącz monitor ponownie.Włącz ponownie funkcję HDR w urządzeniu.

3.6 Obsługiwany tryb pracy

Kiedy Zwiększenie częst. klatek ma wartość WŁ.:

- Natywne czasy synchronizacji (16:9)

Rozdzielczość częstotliwość	Szybkość odświeżania
640 x 480	60/75 Hz
720 x 480	60 Hz
720 x 576	50 Hz
800 x 600	60/75 Hz
1024 x 768	60/75 Hz
1280 x 720	50/60 Hz
1280 x 960	60 Hz
1280 x 1024	60 Hz
1600 x 900	60 Hz
1920 x 1080	24/25/30/50/60/100/120/240/280/360/480 Hz

- Czasy synchronizacji Kwadrat (4:3)

Rozdzielczość częstotliwość	Szybkość odświeżania
640 x 480	60/75 Hz
720 x 480	60 Hz
720 x 576	50 Hz
800 x 600	60/75 Hz
1024 x 768	60/75/480 Hz
1152 x 864	480 Hz
1280 x 720	50/60 Hz
1280 x 960	60/480 Hz
1280 x 1024	60 Hz
1600 x 900	60 Hz
1728 x 1080	480 Hz
1920 x 1080	24/25/30/50/60/100/120 Hz

- **Czasy synchronizacji (Symulacja 24,5") proporcji 16:9**

Rozdzielczość częstotliwość	Szybkość odświeżania
640 x 480	60/75 Hz
720 x 480	60 Hz
720 x 576	50 Hz
800 x 600	60/75 Hz
1024 x 768	60/75 Hz
1280 x 720	50/60 Hz
1280 x 960	60 Hz
1280 x 1024	60 Hz
1600 x 900	60 Hz
1728 x 972	60/120/480 Hz
1920 x 1080	24/25/30/50/60/100/120 Hz

- **Natywne czasy synchronizacji (16:9) (OC 485)**

Rozdzielczość częstotliwość	Szybkość odświeżania
640 x 480	60/75 Hz
720 x 480	60 Hz
720 x 576	50 Hz
800 x 600	60/75 Hz
1024 x 768	60/75 Hz
1280 x 720	50/60 Hz
1280 x 960	60 Hz
1280 x 1024	60 Hz
1600 x 900	60 Hz
1920 x 1080	24/25/30/50/60/100/120/240/280/360/480/485 Hz

- **Czasy synchronizacji Kwadrat (4:3) (OC 485)**

Rozdzielczość częstotliwość	Szybkość odświeżania
640 x 480	60/75 Hz
720 x 480	60 Hz
720 x 576	50 Hz
800 x 600	60/75 Hz
1024 x 768	60/75/485 Hz
1152 x 864	485 Hz
1280 x 720	50/60 Hz
1280 x 960	60/485 Hz
1280 x 1024	60 Hz
1600 x 900	60 Hz
1728 x 1080	485 Hz
1920 x 1080	24/25/30/50/60/100/120 Hz

- **Czasy synchronizacji (Symulacja 24,5") przy proporcji 16:9 (OC 485)**

Rozdzielczość częstotliwość	Szybkość odświeżania
640 x 480	60/75 Hz
720 x 480	60 Hz
720 x 576	50 Hz
800 x 600	60/75 Hz
1024 x 768	60/75 Hz
1280 x 720	50/60 Hz
1280 x 960	60 Hz
1280 x 1024	60 Hz
1600 x 900	60 Hz
1728 x 972	60/120/480/485 Hz
1920 x 1080	24/25/30/50/60/100/120 Hz

- **Natywne czasy synchronizacji (16:9) (DP1.2 i DP 1.20C)**

Rozdzielczość częstotliwość	Szybkość odświeżania
640 x 480	60/75 Hz
720 x 480	60 Hz
720 x 576	50 Hz
800 x 600	60/75 Hz
1024 x 768	60/75 Hz
1280 x 720	50/60 Hz
1280 x 960	60 Hz
1280 x 1024	60 Hz
1600 x 900	60 Hz
1920 x 1080	24/25/30/50/60/100/120/240 Hz

- **Czasy synchronizacji Kwadrat (4:3) (DP1.2)**

Rozdzielczość częstotliwość	Szybkość odświeżania
640 x 480	60/75 Hz
720 x 480	60 Hz
720 x 576	50 Hz
800 x 600	60/75 Hz
1024 x 768	60/75/480 Hz
1152 x 864	480 Hz
1280 x 720	50/60 Hz
1280 x 960	60 Hz
1280 x 1024	60 Hz
1600 x 900	60 Hz
1920 x 1080	24/25/30/50/60/100/120 Hz

- **Czasy synchronizacji Symulacja 24,5" przy proporcji 16:9 (DP1.2)**

Rozdzielczość częstotliwość	Szybkość odświeżania
640 x 480	60/75 Hz
720 x 480	60 Hz
720 x 576	50 Hz
800 x 600	60/75 Hz
1024 x 768	60/75 Hz
1280 x 720	50/60 Hz
1280 x 960	60 Hz
1280 x 1024	60 Hz
1600 x 900	60 Hz
1728 x 972	60/120/240 Hz
1920 x 1080	24/25/30/50/60/100/120 Hz

- **Czasy synchronizacji Kwadrat (4:3) (DP1.2 OC)**

Rozdzielczość częstotliwość	Szybkość odświeżania
640 x 480	60/75 Hz
720 x 480	60 Hz
720 x 576	50 Hz
800 x 600	60/75 Hz
1024 x 768	60/75/485 Hz
1152 x 864	485 Hz
1280 x 720	50/60 Hz
1280 x 960	60 Hz
1280 x 1024	60 Hz
1600 x 900	60 Hz
1920 x 1080	24/25/30/50/60/100/120 Hz

- **Czasy synchronizacji Symulacja 24,5" przy proporcji 16:9 (DP1.2 OC)**

Rozdzielczość częstotliwość	Szybkość odświeżania
640 x 480	60/75 Hz
720 x 480	60 Hz
720 x 576	50 Hz
800 x 600	60/75 Hz
1024 x 768	60/75 Hz
1280 x 720	50/60 Hz
1280 x 960	60 Hz
1280 x 1024	60 Hz
1600 x 900	60 Hz
1728 x 972	60/120/240 Hz
1920 x 1080	24/25/30/50/60/100/120 Hz

Kiedy Zwiększenie częst. klatek ma wartość WYŁ.:

- **Natywne czasy synchronizacji**

Rozdzielczość częstotliwość	Szybkość odświeżania
640 x 480	60/75 Hz
720 x 480	60 Hz
720 x 576	50 Hz
800 x 600	60/75 Hz
1024 x 768	60/75 Hz
1280 x 720	50/60 Hz
1280 x 960	60 Hz
1280 x 1024	60 Hz
1600 x 1200	60 Hz
1920 x 1080	24/25/30/50/60/100/120 Hz
2560 x 1440	60/120 Hz
3840 x 2160	24/25/30/50/60/97/100/120/144/160 Hz

- **Czasy synchronizacji Kwadrat**

Rozdzielczość częstotliwości	Szybkość odświeżania
640 x 480	60/75 Hz
720 x 480	60 Hz
720 x 576	50 Hz
800 x 600	60/75 Hz
1024 x 768	60/75/160 Hz
1152 x 864	160 Hz
1280 x 720	50/60 Hz
1280 x 960	60/160 Hz
1280 x 1024	60 Hz
1600 x 1200	60 Hz
1728 x 1080	160 Hz
1920 x 1080	24/25/30/50/60/100/120 Hz
1920 x 1440	160 Hz
2560 x 1440	60/120 Hz
3840 x 2160	24/25/30/50/60/100/120 Hz

- **Czasy synchronizacji Symulacja 24,5" przy proporcji 16:9**

Rozdzielczość częstotliwość	Szybkość odświeżania
640 x 480	60/75 Hz
720 x 480	60 Hz
720 x 576	50 Hz
800 x 600	60/75 Hz
1024 x 768	60/75 Hz
1280 x 720	50/60 Hz
1280 x 960	60 Hz
1280 x 1024	60 Hz
1600 x 1200	60 Hz
1920 x 1080	24/25/30/50/60/100/120 Hz
2560 x 1440	60/120 Hz
1728 x 1080	160 Hz
1920 x 1440	160 Hz
3456 x 1944	60/120/160 Hz
3840 x 2160	24/25/30/50/60/100/120 Hz

- **Natywne czasy synchronizacji (OC 162)**

Rozdzielczość częstotliwość	Szybkość odświeżania
640 x 480	60/75 Hz
720 x 480	60 Hz
720 x 576	50 Hz
800 x 600	60/75 Hz
1024 x 768	60/75 Hz
1280 x 720	50/60 Hz
1280 x 960	60 Hz
1280 x 1024	60 Hz
1600 x 1200	60 Hz
1920 x 1080	24/25/30/50/60/100/120 Hz
2560 x 1440	60/120 Hz
3840 x 2160	24/25/30/50/60/100/120/160/162 Hz

- **Natywne czasy synchronizacji Kwadrat (OC 162)**

Rozdzielczość częstotliwość	Szybkość odświeżania
640 x 480	60/75 Hz
720 x 480	60 Hz
720 x 576	50 Hz
800 x 600	60/75 Hz
1024 x 768	60/75/162 Hz
1152 x 864	162 Hz
1280 x 720	50/60 Hz
1280 x 960	60/162 Hz
1280 x 1024	60 Hz
1600 x 1200	60 Hz
1728 x 1080	162 Hz
1920 x 1080	24/25/30/50/60/100/120 Hz
1920 x 1440	162 Hz
2560 x 1440	60/120 Hz
3840 x 2160	24/25/30/50/60/100/120 Hz

- **Czasy synchronizacji (Symulacja 24,5") przy proporcji 16:9 (OC 162)**

Rozdzielczość częstotliwość	Szybkość odświeżania
640 x 480	60/75 Hz
720 x 480	60 Hz
720 x 576	50 Hz
800 x 600	60/75 Hz
1024 x 768	60/75 Hz
1280 x 720	50/60 Hz
1280 x 960	60 Hz
1280 x 1024	60 Hz
1600 x 1200	60 Hz
1920 x 1080	24/25/30/50/60/100/120 Hz
2560 x 1440	60/120 Hz
3456 x 1944	60/120/160/162 Hz
3840 x 2160	24/25/30/50/60/100/120 Hz

- **Natywne czasy synchronizacji (DP 1.2 i DP1.2 OC)**

Rozdzielczość częstotliwość	Szybkość odświeżania
640 x 480	60/75 Hz
720 x 480	60 Hz
720 x 576	50 Hz
800 x 600	60/75 Hz
1024 x 768	60/75 Hz
1280 x 720	50/60 Hz
1280 x 960	60 Hz
1280 x 1024	60 Hz
1600 x 1200	60 Hz
1920 x 1080	24/25/30/50/60/100/120 Hz
2560 x 1440	60/120 Hz
3840 x 2160	24/25/30/50/60 Hz

- **Czasy synchronizacji Kwadrat (DP1.2)**

Rozdzielczość częstotliwość	Szybkość odświeżania
640 x 480	60/75 Hz
720 x 480	60 Hz
720 x 576	50 Hz
800 x 600	60/75 Hz
1024 x 768	60/75/160 Hz
1152 x 864	160 Hz
1280 x 720	50/60 Hz
1280 x 960	60/160 Hz
1280 x 1024	60 Hz
1600 x 1200	60 Hz
1728 x 1080	160 Hz
1920 x 1080	24/25/30/50/60/100/120 Hz
1920 x 1440	160 Hz
2560 x 1440	60/120 Hz
3840 x 2160	24/25/30/50/60 Hz

- **Czasy synchronizacji Kwadrat (DP1.2 OC)**

Rozdzielczość częstotliwość	Szybkość odświeżania
640 x 480	60/75 Hz
720 x 480	60 Hz
720 x 576	50 Hz
800 x 600	60/75 Hz
1024 x 768	60/75/162 Hz
1152 x 864	162 Hz
1280 x 720	50/60 Hz
1280 x 960	60/162 Hz
1280 x 1024	60 Hz
1600 x 1200	60 Hz
1728 x 1080	162 Hz
1920 x 1080	24/25/30/50/60/100/120 Hz
1920 x 1440	162 Hz
2560 x 1440	60/120 Hz
3840 x 2160	24/25/30/50/60 Hz

- **Czasy synchronizacji przy proporcjach 16:9 (Symulacja 24,5") (DP1.2 i DP1.2 OC)**

Rozdzielczość częstotliwość	Szybkość odświeżania
640 x 480	60/75 Hz
720 x 480	60 Hz
720 x 576	50 Hz
800 x 600	60/75 Hz
1024 x 768	60/75 Hz
1280 x 720	50/60 Hz
1280 x 960	60 Hz
1280 x 1024	60 Hz
1600 x 1200	60 Hz
1920 x 1080	24/25/30/50/60 Hz
2560 x 1440	60/120 Hz
3456 x 1944	60 Hz
3840 x 2160	24/25/30/50/60 Hz



REPUBLIC OF
GAMERS