

L/R S

Published at 22 July 2025. Last revised at 14 May 2026

Table of Contents

- Wprowadzenie
- Co wchodzi w skład zestawu L/R S?
- Połączenia na panelu tylnym
- Pilot zdalnego sterowania
- Nawiązywanie połączenia
- Źródło Bluetooth
- Specyfikacja techniczna

Wprowadzenie

Niniejsza instrukcja ma na celu ułatwienie instalacji i użytkowania tego produktu. Informacje zawarte w tym dokumencie zostały starannie sprawdzone pod kątem dokładności w momencie publikacji; jednak polityka firmy Cambridge Audio polega na ciągłym doskonaleniu, dlatego konstrukcja i specyfikacje mogą ulec zmianie bez wcześniejszego powiadomienia.

Ten dokument zawiera zastrzeżone informacje chronione prawem autorskim. Wszelkie prawa są zastrzeżone. Żadna część niniejszej instrukcji nie może być powielana w jakikolwiek mechaniczny, elektroniczny lub inny sposób, w jakiegokolwiek formie, bez uprzedniej pisemnej zgody producenta. Wszelkie znaki towarowe i zastrzeżone znaki towarowe są własnością odpowiednich właścicieli.

© Copyright Cambridge Audio Ltd 2025

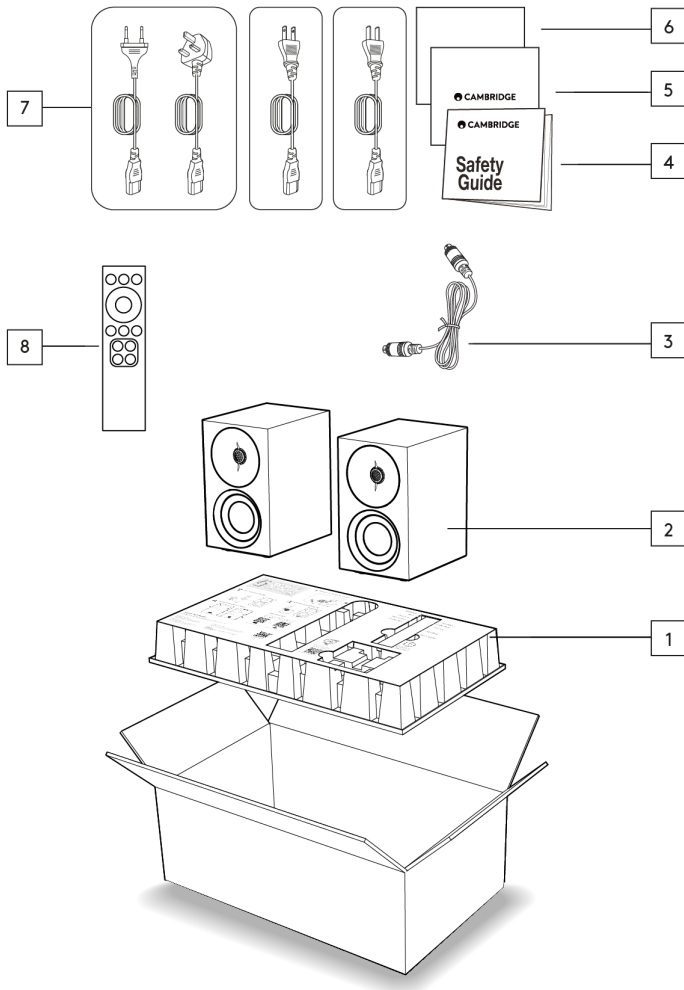
Qualcomm jest znakiem towarowym firmy Qualcomm Incorporated, zarejestrowanym w Stanach Zjednoczonych i innych krajach, używanym za zgodą. aptX jest znakiem towarowym firmy Qualcomm Technologies International, Ltd., zarejestrowanym w Stanach Zjednoczonych i innych krajach, zarejestrowanym w Stanach Zjednoczonych i innych krajach, używanym za zgodą.

Qualcomm aptX jest produktem Qualcomm Technologies International, Ltd.

Znak słowny i logo Bluetooth® są zastrzeżonymi znakami towarowymi należącymi do Bluetooth SIG, Inc. i wszelkie użycie tych znaków przez Audio Partnership Plc odbywa się na podstawie licencji. Inne znaki towarowe i nazwy handlowe należą do ich właścicieli.

Aby uzyskać informacje o przyszłych produktach, aktualizacjach oprogramowania i ekskluzywnych ofertach, zarejestruj swój produkt na stronie <http://www.cambridgeaudio.com/register>

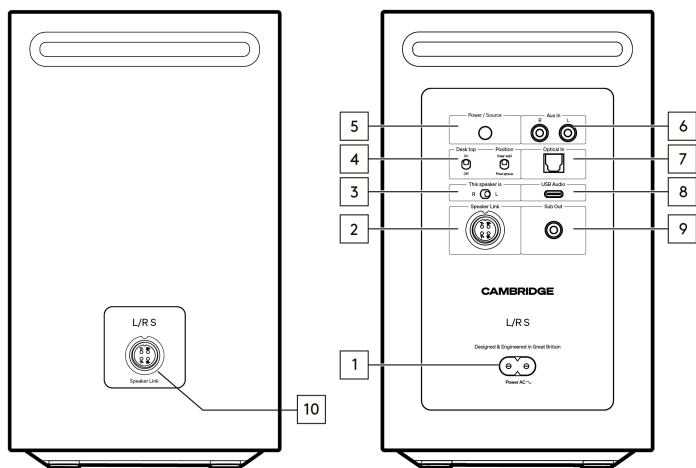
Co wchodzi w skład zestawu L/R S?



Zawartość opakowania L/R S:

1. Skrócona instrukcja obsługi
2. Para głośników L/R S
3. Kabel łączący głośniki
4. Instrukcja bezpieczeństwa
5. Księga marki
6. List od producenta
7. Regionalny kabel zasilający
8. Pilot zdalnego sterowania

Połączenia na panelu tylnym



1. Gniazdo zasilania AC

Po wykonaniu wszystkich połączeń z głównym i dodatkowym głośnikiem, podłącz kabel zasilania AC do odpowiedniego gniazda sieciowego.

2. Łącze głośnika

Służy do podłączenia dodatkowego głośnika do głównego.

Opcjonalny kabel o długości 5 m jest dostępny tutaj: cambridgeaudio.com/lrs-5m-cable

3. Wybór głośnika

Użyj, aby wybrać, czy główny głośnik znajduje się po lewej czy po prawej stronie, aby zapewnić prawidłowy obraz stereo.

4. Tryb biurkowy / pozycja

Tryb biurkowy

Wybierz "On", gdy głośniki są umieszczone bezpośrednio na biurku. Tryb ten redukuje energię średnich tonów i dostosowuje wyrównanie czasowe głośników wysokotonowych, aby skompensować odbicia od powierzchni biurka.

Jeśli używasz głośników L/R S jako głośników biurkowych, zaleca się przechylenie ich lekko do góry, tak aby były skierowane w stronę uszu. Dedykowane podstawki biurkowe można znaleźć tutaj: cambridgeaudio.com/lrs-desk-stands - Podczas korzystania z naszych dedykowanych podstawek tryb Desk top powinien być wyłączony.

Pozycja

Wybierz opcję "Free space", jeśli głośniki znajdują się w odległości większej niż 20 cm od ściany.

Wybierz opcję "Near wall", jeśli znajdują się przy ścianie lub bardzo blisko niej.

5. Zasilanie / Źródło

Naciśnij, aby włączyć urządzenie lub przewijać między wejściami.

Długie naciśnięcie powoduje przejście do trybu czuwania.

Uwaga: Długie naciśnięcie tego przycisku podczas włączania głośnika spowoduje przywrócenie ustawień fabrycznych urządzenia. 3 czerwone mignięcia przedniej diody LED potwierdzą przywrócenie ustawień fabrycznych.

Uwaga: Przednia dioda LED zmienia kolor w zależności od źródła. Niebieski dla BT, biały dla USB, różowy dla optycznego i pomarańczowy dla Aux.

6. Wejście pomocnicze

Użyj tego wejścia liniowego do podłączenia dowolnych źródeł analogowych, takich jak odtwarzacz CD, tuner lub

gramofon ze zintegrowanym przedwzmacniaczem gramofonowym.

7. Wejście cyfrowe (optyczne)

Użyj tego wejścia cyfrowego do podłączenia dowolnych źródeł wyposażonych w wyjście optyczne, takich jak telewizor, odtwarzacz strumieniowy lub odtwarzacz CD.

Wejście to jest odpowiednie dla treści 16-24 bitowych o częstotliwości próbkowania do 96 kHz.

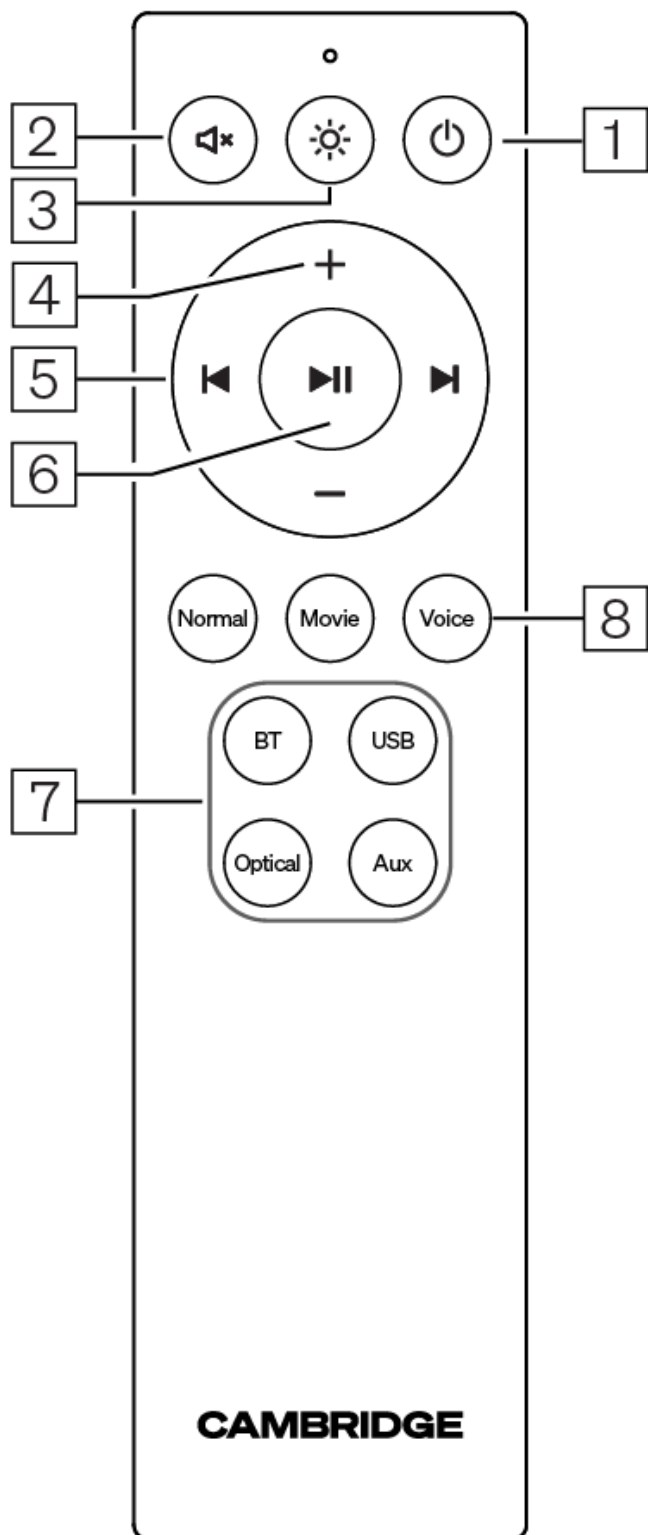
8. USB Audio

Do podłączenia do komputerów PC/Mac, a także niektórych smartfonów z systemem Android.

9. Wyjście subwoofera

Użyj tego wyjścia do podłączenia dowolnego zewnętrznego subwoofera.

Pilot zdalnego sterowania



Przed pierwszym użyciu pilot musi być sparowany z głośnikiem. Najpierw włącz głośnik, a następnie pociągnij plastikową wypustkę na spodzie pilota. Pilot powinien automatycznie sparować się z głośnikiem.

Jeśli pilot nie sparuje się (co jest sygnalizowane czerwonym miganiem po naciśnięciu dowolnego przycisku), należy przywrócić ustawienia fabryczne głośnika:

Najpierw wyłącz głośnik i odczekaj kilka sekund.

Przytrzymując przycisk zasilania/źródła z tyłu głośnika, podłącz ponownie kabel zasilania sieciowego.

Przytrzymaj przycisk, aż przednia dioda LED mignie trzy razy na czerwono, a następnie zwolnij go.

Pilot powinien sparować się automatycznie w ciągu 10 sekund.

1. Czuwanie / Włączony

Przełącza odtwarzacz między włączonym a trybem czuwania (standby).

2. Wyciszenie

Naciśnij, aby wyciszyć lub wyłączyć wyciszenie dźwięku.

3. Jasność

Naciśnięcie tego przycisku spowoduje zmianę jasności diody LED głównego głośnika pomiędzy jasną, przyciemnioną i wyłączoną.

4. Zwiększanie/zmniejszanie głośności

Regulacja poziomu głośności.

5. Pomiń poprzedni/następny

Przeskakuje między poprzednimi i następnymi utworami (działa tylko podczas odtwarzania przez Bluetooth).

6. Odtwarzaj/Pauza

Odtwarza lub wstrzymuje bieżący utwór (działa tylko podczas odtwarzania przez Bluetooth).

7. Wybór źródła

Wybiera wejście Bluetooth, USB, optyczne lub pomocnicze.

Możesz nacisnąć i przytrzymać przycisk "BT" na pilocie, aby wymusić przejście głośnika w tryb parowania Bluetooth. Spowoduje to natychmiastowe odłączenie aktualnie podłączonego urządzenia Bluetooth i umożliwi podłączenie lub sparowanie innego urządzenia z głośnikiem.

8. Ustawienia korektora

Wybierz korektor, który najbardziej Ci odpowiada, między Normalnym, Filmowym lub Głosowym.

Naciśnij i przytrzymaj przycisk "Normal", aby głośnik zapamiętał ustawienia głośności każdego wejścia niezależnie.

Naciśnij i przytrzymaj przycisk "Movie", aby głośnik zapamiętał ustawienia EQ dla każdego wejścia niezależnie.

Uwaga:

Błękitna dioda LED migająca na pilocie (podczas naciskania przycisków) oznacza, że pilot jest podłączony do głośnika.

Czerwona dioda LED migająca na pilocie (podczas naciskania przycisków) oznacza, że pilot nie jest aktualnie podłączony do głośnika.

Jeśli dioda LED na pilocie nie świeci się, należy sprawdzić, czy bateria nie wygasła lub, jeśli jest nowa, czy zakładka zabezpieczająca baterię została usunięta.

Jeśli dioda LED na pilocie nadal miga na czerwono lub miga na niebiesko, ale głośnik nie reaguje, spróbuj przywrócić ustawienia fabryczne głośnika zgodnie z powyższym opisem lub wymuś na pilocie tryb parowania, naciskając jednocześnie przyciski odtwarzania / pauzy i wyciszenia, aż dioda LED zacznie migać na niebiesko. Alternatywnie, odwiedź nasz FAQ, aby uzyskać bardziej szczegółowe informacje.

<https://www.cambridgeaudio.com/gbr/en/faqs/lr-s-remote-not-pairing>

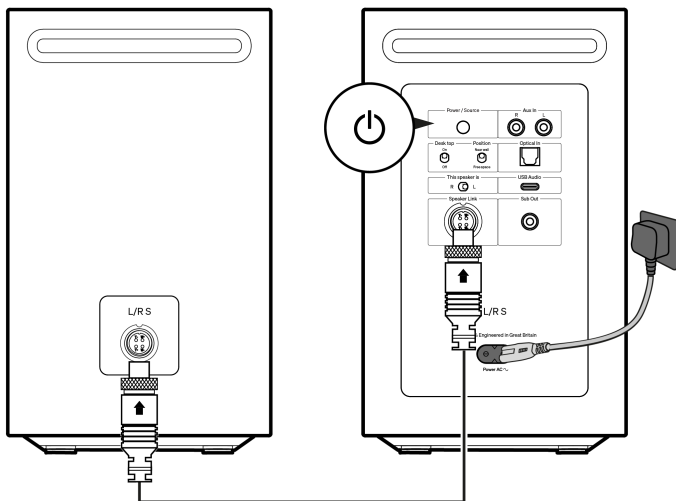
Nawiązywanie połączenia

Podstawowe połączenia

Uwaga: Wyłącz zasilanie przed wykonaniem jakichkolwiek połączeń.

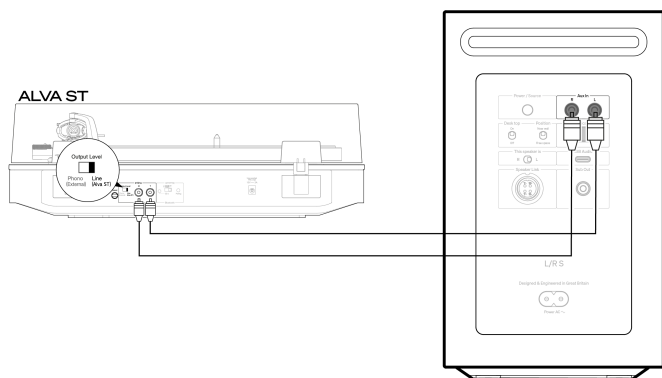
Drugi głośnik

Podłącz drugi głośnik L/R S za pomocą dostarczonego kabla Speaker Link, upewniając się, że jest całkowicie włożony i bezpiecznie przykręcony na obu końcach.



Analogowe wejście pomocnicze

Do tego wejścia liniowego można podłączyć urządzenie analogowe, takie jak odtwarzacz CD, tuner lub gramofon ze zintegrowanym przedwzmacniaczem gramofonowym.

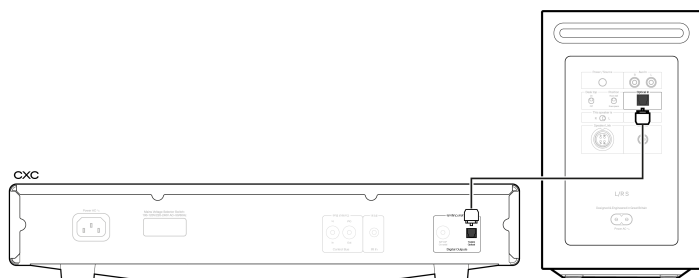


Cyfrowe wejście optyczne

Do wejścia optycznego można podłączyć urządzenie cyfrowe, takie jak telewizor, odtwarzacz strumieniowy lub odtwarzacz CD.

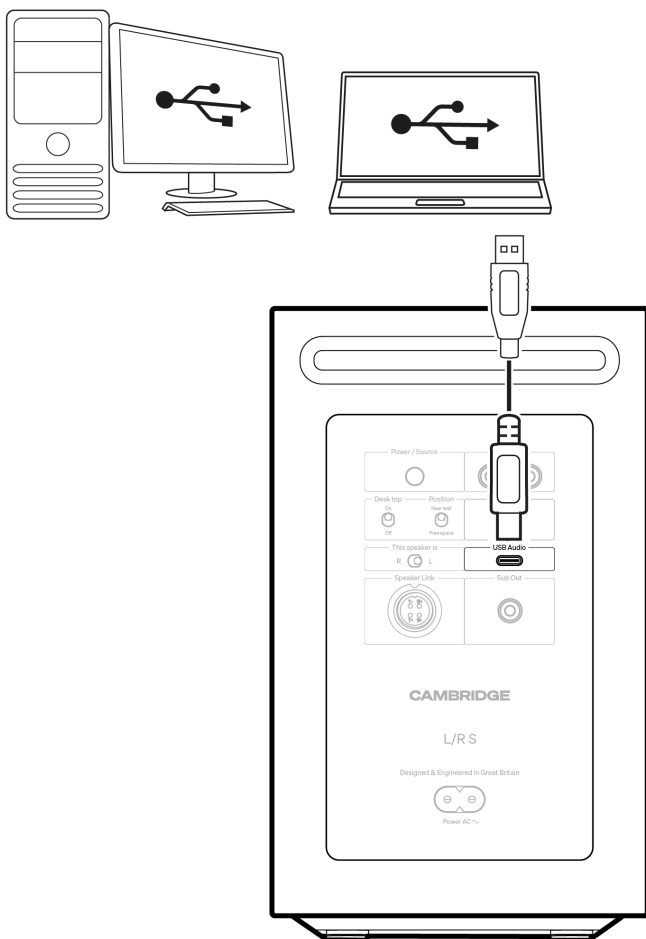
Wejście to jest odpowiednie dla treści 16-24 bitowych o częstotliwości próbkowania do 96 kHz.

Należy używać wysokiej jakości kabla światłowodowego TOSLINK zaprojektowanego specjalnie do użytku audio.



Wejście USB Audio

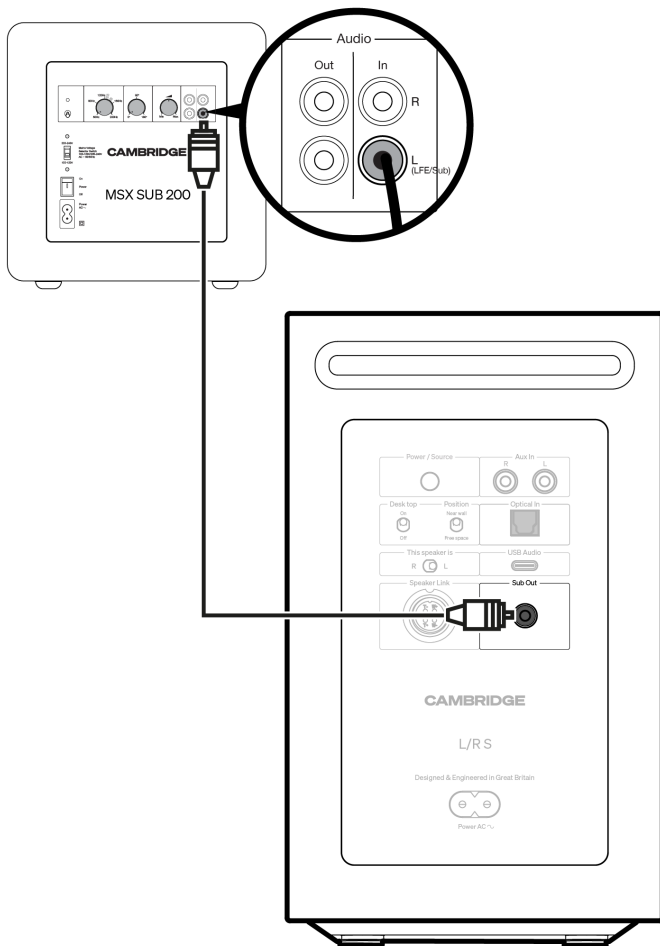
Komputery PC i Mac, a także niektóre smartfony z systemem Android można podłączyć do wejścia USB Audio.



Wyjście subwoofera

Użyj tego wyjścia do podłączenia dowolnego zewnętrznego subwoofera.

Należy pamiętać, że aby uzyskać najlepszą jakość dźwięku, sygnały o niskiej częstotliwości przestaną być odtwarzane przez L/R S po podłączeniu subwoofera. Upewnij się, że subwoofer jest zawsze włączony podczas słuchania L/R S lub odłącz go od tylnej części L/R S.

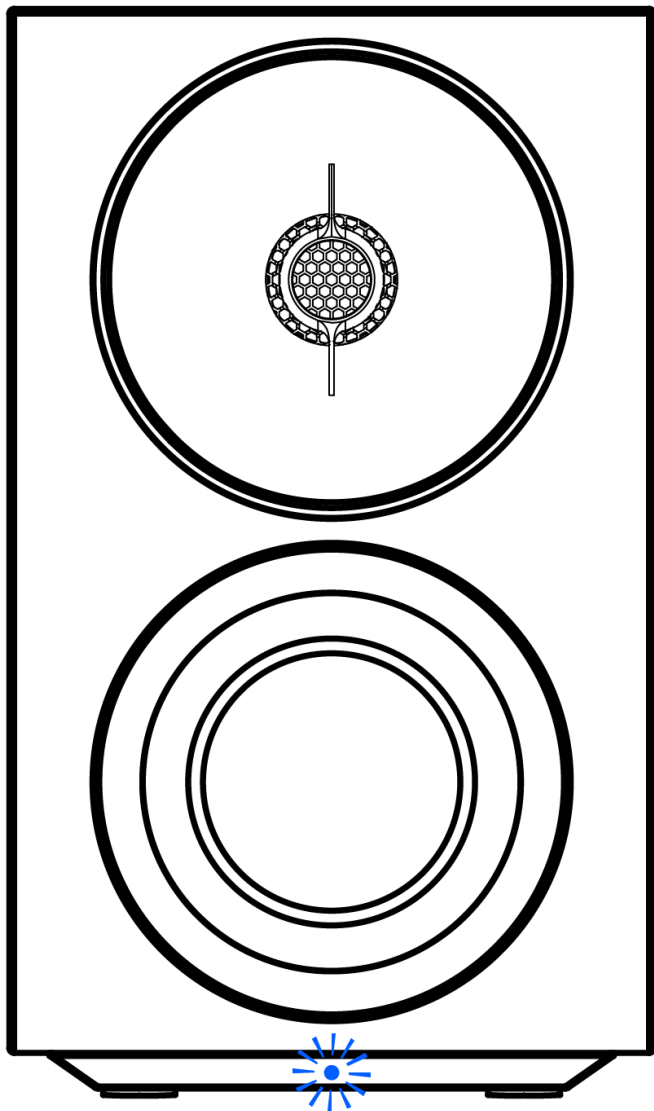


Źródło Bluetooth

Źródło Bluetooth umożliwia odbieranie bezprzewodowego dźwięku Bluetooth z większości telefonów, tabletów i laptopów.

Parowanie

Aby rozpocząć strumieniowe przesyłanie wysokiej jakości muzyki z wybranego źródła multimedialnego, należy najpierw sparować go z głośnikiem.



1. Wybierz źródło Bluetooth na głośniku
2. Otwórz ustawienia Bluetooth urządzenia mobilnego lub laptopa
3. Wybierz Cambridge L/R S z listy dostępnych urządzeń
4. Twoje urządzenie powinno teraz połączyć się z głośnikiem

Po sparowaniu powinieneś być w stanie połączyć się z L/R S w dowolnym momencie, wybierając źródło Bluetooth na głośniku, a następnie wybierając Cambridge L/R S z listy wcześniej połączonych urządzeń.

Można nacisnąć i przytrzymać przycisk "BT" na pilocie, aby przełączyć głośnik w tryb parowania Bluetooth. Spowoduje to natychmiastowe odłączenie aktualnie podłączonego urządzenia Bluetooth i umożliwi podłączenie lub sparowanie innego urządzenia z głośnikiem.

Uwaga:

Urządzenie Bluetooth można podłączyć do głośnika tylko wtedy, gdy wybrane jest źródło Bluetooth.

Specyfikacja techniczna

WYJŚCIE MOCY

4 x 25W przy 4 Ohm

AMPLIKACJA

Klasa D

SNR >104dB (A-ważony)

THD + N (przy 1W, 1 kHz) - 0.05%

GŁOŚNIKI

2 kanały na głośnik - system portowany:

21mm aluminiowa kopułka wysokotonowa

3" głośniki nisko-średniotonowe z membraną PP

PASMO CZĘSTOTLIWOŚCI

60Hz do 20kHz +/-3dB

ANALOGOWE WEJŚCIA AUDIO

1 x poziom liniowy - para RCA

CYFROWE WEJŚCIA AUDIO

1 x optyczne - np. TOSLINK

ZŁĄCZNOŚĆ

1 x USB Audio - USB-C

ANALOGOWE WYJŚCIE AUDIO

1 x Subwoofer - RCA

KOMPATYBILNOŚĆ

TOSLINK Optical: 16/24bit 32-96kHz PCM only

Bluetooth: 5.1 A2DP / AVRCP obsługujący SBC, AAC i do aptX HD

USB Audio: 16/24bit 32-96kHz PCM only

MAKSYMALNE ZUŻYCIE ENERGII

150W

POBÓR MOCY W TRYBIE CZUWANIA

<0.5W

WYMIARY (szer. x wys. x gł.)

134 x 226 x 180mm (5.4 x 8.9 x 7.1") każdy głośnik

WAGA

3.1kg (6.8lbs) główny głośnik

2.9kg (6.4lbs) drugi głośnik