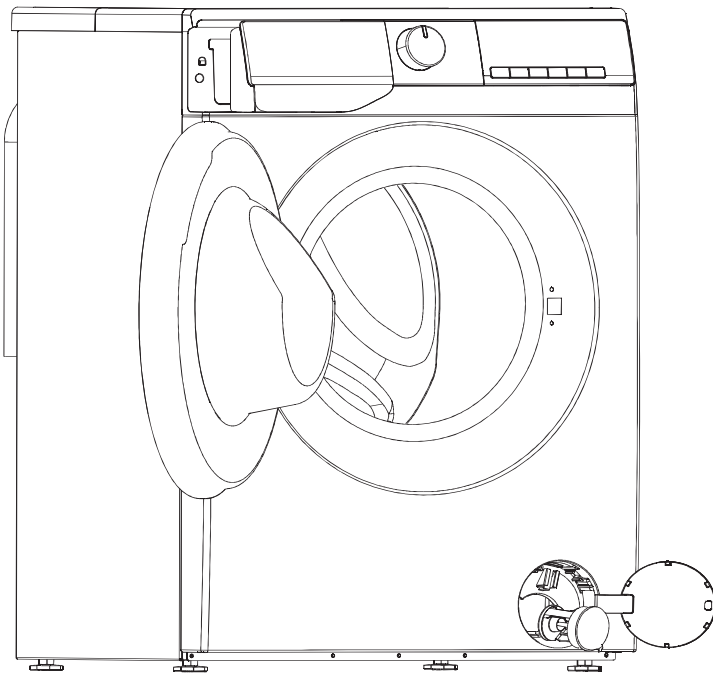


PL

SZCZEGÓŁOWA INSTRUKCJA OBSŁUGI PRALKI


gorenje



Niniejsza pralka jest przeznaczona wyłącznie do użytku domowego.

Nie należy używać jej do prania odzieży oznakowanej jako nienadająca się do prania mechanicznego.

Symbole stosowane w instrukcji mają następujące znaczenie:

 Informacja, porada, zalecenie

 Ostrzeżenie - niebezpieczeństwo ogólne

 Ostrzeżenie - niebezpieczeństwo porażenia elektrycznego

 Ostrzeżenie - niebezpieczeństwo gorącej powierzchni

 Ostrzeżenie - niebezpieczeństwo pożaru



Ważne jest, by uważnie zapoznać się z instrukcją obsługi.

SPIS TREŚCI

4 ŚRODKI OSTROŻNOŚCI	WPROWADZENIE
10 OPIS PRALKI 11 Szczegóły techniczne	
12 INSTALACJA I PODŁĄCZANIE 13 Wykręcanie śrub transportowych 14 Przemieszczanie i transport po instalacji 15 Umieszczenie 15 Regulowanie nóżek 17 Podłączenie do wody 17 AquaStop 18 Podłączanie i zabezpieczanie węża odprowadzającego 20 Podłączanie zasilania	PRZYGOTOWANIE DO PIERWSZEGO UŻYCIA
21 PRZED PIERWSZYM UŻYCIEM	
22 PROCES PRANIA, KROK PO KROKU (1-6) 22 Krok 1: Zwróć uwagę na metki odzieży 23 Krok 2: Przygotowanie procesu prania 27 Krok 3: Uruchomienie programu prania 31 Krok 4: Wybór dodatkowych ustawień i funkcji 35 Krok 5: Uruchomienie programu prania 36 Krok 6: Zakończenie programu prania	ETAPY PROCESU PRANIA
37 PRZERYWANIE PRACY PROGRAMU I ZMIANA PROGRAMU	
38 KONSERWACJA I CZYSZCZENIE 38 Czyszczenie zasobnika na środek piorący 39 Czyszczenie węża wody, obudowy dozownika środka piorącego oraz gumowej uszczelki drzwiczek 40 Czyszczenie filtra pompy 41 Czyszczenie obudowy	CZYSZCZENIE I KONSERWACJA
42 ROZWIĄZYWANIE PROBLEMÓW 42 Co można zrobić? 43 Rozwiązywanie problemów i kody błędów 44 Serwis	
45 ZALECENIA I OSZCZĘDNA EKSPLOATACJA 46 Wskazówki dotyczące usuwania plam 48 UTYLIZACJA 49 STANDARDOWY POBÓR MOCY	ROZWIĄZYWANIE PROBLEMÓW INNE INFORMACJE

ŚRODKI OSTROŻNOŚCI



Przed rozpoczęciem użytkowania pralki należy uważnie zapoznać się z instrukcją.

Pralki nie należy używać bez uprzedniego zapoznania się z niniejszą instrukcją obsługi.

Niniejsza instrukcja obsługi dostarczana jest z wieloma modelami pralek. W związku z tym niektóre funkcje lub ustawienia mogą nie dotyczyć Twojego modelu.

Nieprzestrzeganie instrukcji lub nieprawidłowe użytkowanie pralki może spowodować zniszczenie prania lub urządzenia, bądź obrażenia użytkownika. Instrukcję należy trzymać łatwo dostępną w pobliżu pralki.

Niniejsza pralka jest przeznaczona wyłącznie do użytku domowego. Jeżeli pralka jest wykorzystywana do użytku profesjonalnego, do celów zarobkowych wykraczających poza normalne użycie w gospodarstwie domowym, lub jeśli użytkownik pralki nie jest konsumentem indywidualnym, czas trwania gwarancji stanowi najkrótszy okres dopuszczalny obowiązującymi przepisami.

Przy instalacji pralki i podłączaniu jej do wody i zasilania należy postępować zgodnie z instrukcją (patrz rozdział „INSTALACJA I PODŁĄCZANIE”).

Podłączenie do wody i zasilania powinna wykonać osoba z odpowiednim przeszkoleniem technicznym.

Wszelkie naprawy i prace konserwacyjne związane z bezpieczeństwem lub sprawnością urządzenia powinien wykonywać specjalista.

Aby uniknąć niebezpieczeństwa, **uszkodzony przewód zasilający** może wymienić producent, serwisant lub osoba autoryzowana.

Przed podłączeniem pralki do zasilania należy odczekać co najmniej 2 godziny, aby urządzenie osiągnęło temperaturę pokojową.

Serwis produktu może wykonywać jedynie autoryzowane centrum serwisowe z użyciem dopuszczonych części zamiennych.

NIE WOLNO podejmować prób naprawy pralki samemu. Wykonywanie napraw przez osoby niedoświadczone może spowodować obrażenia lub jeszcze poważniejszą awarię. Należy skontaktować się z lokalnym centrum serwisowym i zawsze używać oryginalnych części zamiennych.

W przypadku nieprawidłowego podłączenia, użytkownika lub serwisowania przez osobę nieautoryzowaną, koszty napraw nieobjętych gwarancją ponosi użytkownik.

Pralki nie wolno podłączać do zasilania za pomocą przedłużacza.

Nie należy podłączać pralki do zasilania za pośrednictwem zewnętrznego urządzenia przełączającego, takiego jak programowany timer, ani podłączać go do źródła zasilania, które jest regularnie włączane i wyłączane.

Nie wolno podłączać pralki do gniazdka elektrycznego przeznaczonego do małych obciążeń.

Gniazdko elektryczne musi być poprawnie uziemione, a dopływ wody nie może być zablokowany.

Nie wolno umieszczać pralki w miejscach, gdzie temperatura spada poniżej 5°C, gdyż może dojść do uszkodzenia części w wyniku zamarzania wody.

Pralkę należy umieścić na równym i stabilnym (betonowym) podłożu.

Jeżeli pralka jest umieszczona na podwyższonej podstawie, należy ją dodatkowo zabezpieczyć przed przewróceniem.

Przed pierwszym użyciem należy wykręcić śruby transportowe, gdyż włączenie zablokowanej pralki może spowodować poważne uszkodzenia (patrz rozdział „INSTALACJA I PODŁĄCZANIE/Wykręcanie śrub transportowych”). Spowodowanie takich uszkodzeń powoduje utratę gwarancji.

Przy podłączaniu pralki do wody należy wykorzystać załączony wąż i uszczelki. Ciśnienie wody musi mieścić się w zakresie 0,1-1 MPa (1-10 bar; 1-10 kp/cm²; 10-100 N/cm²).

Do podłączania pralki do wody zawsze należy używać nowego węża, nie należy korzystać ze starych węży.

Koniec węża odprowadzającego powinien sięgać odpływu do kanalizacji.

Przed uruchomieniem cyklu prania należy nacisnąć drzwi we wskazanym miejscu aż do ich zablokowania. Drzwi nie można otworzyć podczas pracy pralki.


Przed pierwszym praniem należy usunąć wszystkie nieczystości z bębna pralki za pomocą programu Czyszczenie Bębna (patrz TABELA PROGRAMÓW).

Po zakończeniu cyklu prania należy zakręcić zawór wody i wyjąć wtyczkę z gniazdka.

Pralkę należy wykorzystywać wyłącznie do prania, jak opisano w instrukcji. Pralka nie jest przeznaczona do suchego prania chemicznego.

Należy stosować wyłącznie środki piorące przeznaczone do prania mechanicznego i pielęgnacji prania. Nie ponosimy odpowiedzialności za uszkodzenia i przebarwienia uszczelek i części plastikowych, powstające w wyniku użycia środków wybielających lub barwiących.

Przy usuwaniu kamienia należy stosować jedynie środki odkamieniające zawierające dodatki zabezpieczające przed korozją (niekorozyjne środki odkamieniające). Należy postępować zgodnie z instrukcją producenta. Po procesie usuwania kamienia należy wykonać kilka cykli płukania lub program Czyszczenie Bębna (program samoczyszczenia), aby usunąć wszelkie pozostałości środków odkamieniających (ocet itp.).

 Nie należy stosować środków piorących rozpuszczalnikowych, ponieważ mogą one uwalniać trujące gazy, powodować uszkodzenia pralki i stwarzać ryzyko pożaru i wybuchu.

Pralka nie jest przeznaczona do użytku przez osoby (w tym dzieci) z ograniczeniami fizycznymi lub umysłowymi ani przez osoby nieposiadające odpowiedniego doświadczenia i wiedzy. Osoby te powinny zostać poinstruowane w zakresie prawidłowego użycia pralki przez osobę odpowiedzialną za ich bezpieczeństwo.

Gwarancja nie obejmuje materiałów eksploatacyjnych, drobnych zmian kolorów, zwiększonego poziomu hałasu powodowanego zużyciem urządzenia oraz wad wyglądu, które nie wpływają na funkcjonalność i bezpieczeństwo urządzenia.

BEZPIECZEŃSTWO DZIECI

Przed zamknięciem drzwi pralki i włączeniem programu należy upewnić się, że w bębnie nie znajduje się nic oprócz prania. Należy upewnić się, że do bębna nie weszło dziecko i nie zamknęło drzwi od środka.

Środek piorący i płyn zmiękczający należy przechowywać w miejscu niedostępnym dla dzieci.

Należy włączyć blokadę rodzicielską. Patrz rozdział „WYBÓR DODATKOWYCH USTAWIENÍ I FUNKCJI / Błokada rodzicielska”.

Nie należy dopuszczać dzieci w wieku poniżej trzech lat w pobliże urządzenia, chyba że znajdują się pod stałym nadzorem.

Pralka została zaprojektowana zgodnie z obowiązującymi normami bezpieczeństwa.

Urządzenia mogą używać dzieci, które ukończyły 8 rok życia i osoby o ograniczonych zdolnościach fizycznych, sensorycznych lub umysłowych, bądź nieposiadające odpowiedniego doświadczenia i wiedzy, ale jedynie pod warunkiem, że będą

nadzorowane podczas użytkowania pralki, zostały poinstruowane w zakresie bezpiecznego użytkowania pralki i rozumieją niebezpieczeństwa związane z nieprawidłowym użyciem. Nie wolno dopuszczać, by dzieci bawiły się urządzeniem. Dzieciom nie wolno czyścić pralki ani wykonywać prac konserwacyjnych bez nadzoru.

NIEBEZPIECZEŃSTWO GORĄCEJ POWIERZCHNI

Podczas cyklu prania drzwi bębna mogą ulec rozgrzaniu. Należy zachować ostrożność, by uniknąć poparzeń. Należy dopilnować, by dzieci nie bawiły się w pobliżu szklanych drzwi.

ZABEZPIECZENIE PRZED PRZELANIEM WODY (GDY JEST WŁĄCZONE)

Jeśli poziom wody w urządzeniu wzrośnie powyżej normalnego poziomu, uruchomi się zabezpieczenie poziomu wody. Odłączy ono dopływ wody i zacznie ją wypompowywać. Program zostanie przerwany i zostanie wyświetlony błąd.

TRANSPORT/TRANSPORT PO INSTALACJI

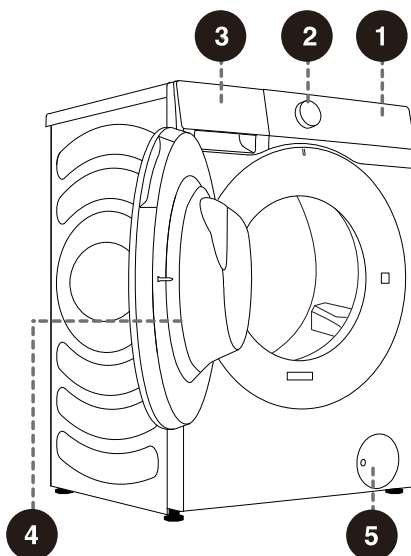
Jeżeli pralka ma być przemieszczana po zainstalowaniu, należy wkręcić śruby transportowe (patrz rozdział „INSTALACJA I PODŁĄCZANIE/Przemieszczanie i transport po instalacji”). Przed wkręceniem śrub transportowych należy odłączyć pralkę od zasilania!

Jeśli przewód zasilający ulegnie uszkodzeniu, musi zostać wymieniony przez producenta, jego przedstawiciela serwisowego lub stosownie wykwalifikowane osoby, by nie doszło go zagrożenia.

OPIS PRALKI

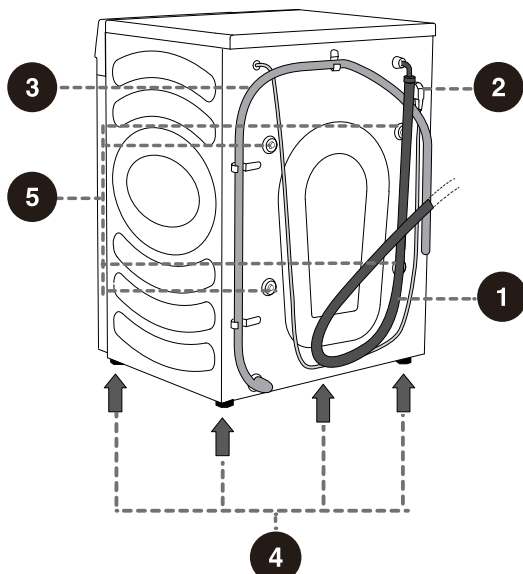
PRZÓD

- 1 Panel sterowania
- 2 Pokrętko wyboru programu
- 3 Zasobnik na środek piorący
- 4 Drzwi
- 5 Pokrywa filtra pompy



TYŁ

- 1 Wąż doprowadzający wodę
- 2 Przewód zasilający
- 3 Wąż odprowadzający
- 4 Regulowane nóżki
- 5 Śruby transportowe



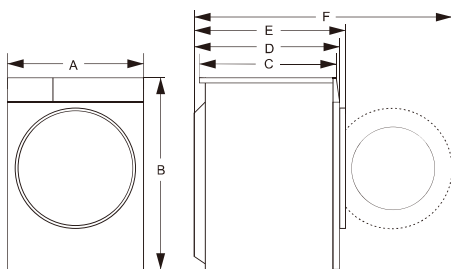
☼ Ilustracje w tej instrukcji zamieszczono wyłącznie poglądowo. Stałe usprawniamy wygląd, kolor i części odpowiadające za funkcje naszych produktów, dlatego kupiony produkt może różnić się od ilustracji.

SZCZEGÓŁY TECHNICZNE

(ZALEŻNIE OD MODELU)

Maksymalny wsad	8kg	9kg	10kg
Masa pralki	58kg	58kg	62kg
Napięcie znamionowe	220-240 V~	220-240 V~	220-240 V~
Częstotliwość	50 Hz	50 Hz	50 Hz
Moc znamionowa	1650 W	1650 W	1650 W

Wymiary (mm)



Indeks	Wymiar (mm)		
	8kg	9kg	10kg
A	595	595	595
B	845	845	845
C	460	460	480
D	510	510	550
E	540	540	590
F	1000	1000	1040

INSTALACJA I PODŁĄCZANIE

☀️ W pierwszej kolejności należy usunąć wszystkie materiały opakowaniowe i piankę, zwłaszcza u podstawy urządzenia. Podczas usuwania materiałów opakowaniowych należy zachować ostrożność, aby nie uszkodzić urządzenia ostrym przedmiotem. Materiały opakowaniowe (plastikowe torby, inne plastikowe części itp.) należy przechowywać w miejscu niedostępnym dla dzieci.

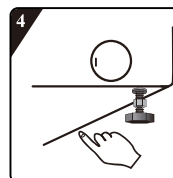
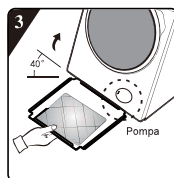
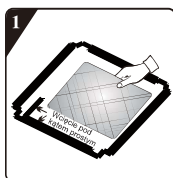
Sprawdzić, czy urządzenie nie jest uszkodzone. W przypadku podejrzenia uszkodzeń, nie należy używać urządzenia i natychmiast należy skontaktować się z centrum serwisowym.

Urządzenie jest dostarczane z zestawem pomocniczym, który zawiera:

- Instrukcję obsługi;
- 4 plastikowe zatyczki;
- Wąż doprowadzający wodę;
- Uchwyt węża odprowadzającego wodę;
- Klucz;
- Płytę tłumiącą hałas / paski gąbki / brak (w zależności od modelu).

Należy upewnić się, że wszystkie części wymienione powyżej zostały dostarczone.

JAK ZAMONTOWAĆ PŁYTĘ TŁUMIĄCĄ HAŁAS:



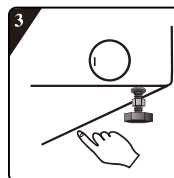
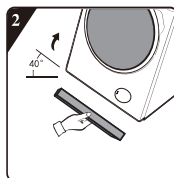
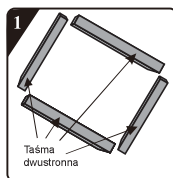
1 Przed zamontowaniem płyty tłumiącej hałas należy wyrównać i przymocować wełnę dźwiękochłonną wzdłuż wycięcia pod kątem prostym na płycie tłumiącej hałas (ta procedura jest niepotrzebna w przypadku niektórych modeli bez wełny dźwiękochłonnej).

3 Pochylić urządzenie pod kątem 40°, kierując bok z wycięciem pod kątem prostym w stronę przodu urządzenia, jak pokazano na rysunku. Włożyć bok z wycięciem pod kątem ostrym między dwie śruby z tyłu urządzenia całkowicie na swoim miejscu. Następnie zamontować płytę tłumiącą hałas i upewnić się, że ściśle styka się ze spodem urządzenia.

2 Usunąć papier ochronny na dwustronnej taśmie po czterech stronach płyty tłumiącej hałas.

4 Ręcznie docisnąć dwustronną taśmę z czterech stron, aby mocno przymocować płytę tłumiącą hałas do urządzenia.

JAK ZAMONTOWAĆ PASKI GĄBKI:



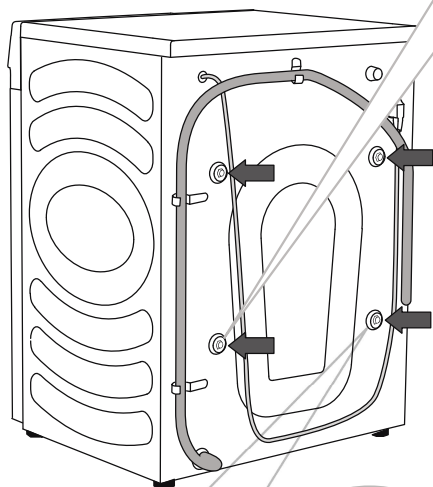
1 Usunąć papier ochronny na dwustronnej taśmie na paskach gąbki.

2 Pochylić urządzenie pod kątem 40° i przymocować paski gąbki na spodzie urządzenia, umieszczając dwa długie paski gąbki z przodu i z tyłu oraz dwa krótkie paski gąbki z lewej i prawej strony.

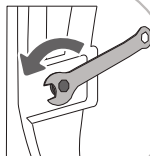
3 Nacisnąć w dół, aby mocno zabezpieczyć paski gąbki.

WYKRĘCANIE ŚRUB TRANSPORTOWYCH

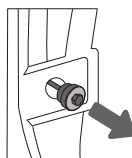
⚠ Przed pierwszym użyciem urządzenia należy wykręcić śruby transportowe. Zablockowane urządzenie może ulec uszkodzeniu w przypadku włączenia. Spowodowanie takich uszkodzeń powoduje utratę gwarancji.



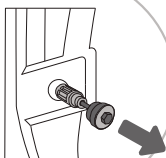
Dolączony jest klips przewodu zasilającego, który także trzeba usunąć.



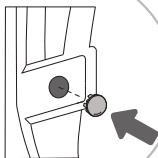
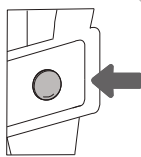
1 Należy odsunąć węże na bok i za pomocą klucza monterskiego poluzować 4 śruby z tyłu urządzenia, przekręcając je w lewo, zgodnie ze strzałką. Należy odkręcić je o ok. 30 mm.



2 Wyciągnąć wszystkie 4 śruby transportowe poziomo.



3 Śruby transportowe należy wyciągnąć razem z elementami gumowymi i plastikowymi.



4 Cztery otwory zamknąć plastikowymi zatyczkami. Zatyczki plastikowe dostarczone są w woreczku na akcesoria (pakiet pomocniczy) razem z instrukcją obsługi.

⚠ Śruby transportowe należy zachować na wypadek przewożenia urządzenia w przyszłości (aby ponownie zainstalować śruby transportowe, należy wykonać powyższą procedurę w odwrotnej kolejności).

PRZEMIESZCZANIE I TRANSPORT PO INSTALACJI

☞ W celu przemieszczenia pralki po jej zainstalowaniu należy ponownie wkręcić ŚRUBY TRANSPORTOWE, aby zapobiec uszkodzeniom w wyniku drgań podczas transportu (patrz rozdział „INSTALACJA I PODŁĄCZANIE/Wykręcanie śrub transportowych”). W przypadku zgubienia śrub transportowych można zamówić nowe u producenta.

Spakuj wszystkie materiały opakowaniowe (torby z tworzywa sztucznego, inne części z tworzywa sztucznego itp.).

⚠ Po zakończeniu transportu pralkę należy pozostawić w miejscu co najmniej przez dwie godziny przed podłączeniem do zasilania. Instalację i podłączenie urządzenia powinien przeprowadzać wyszkolony technik.

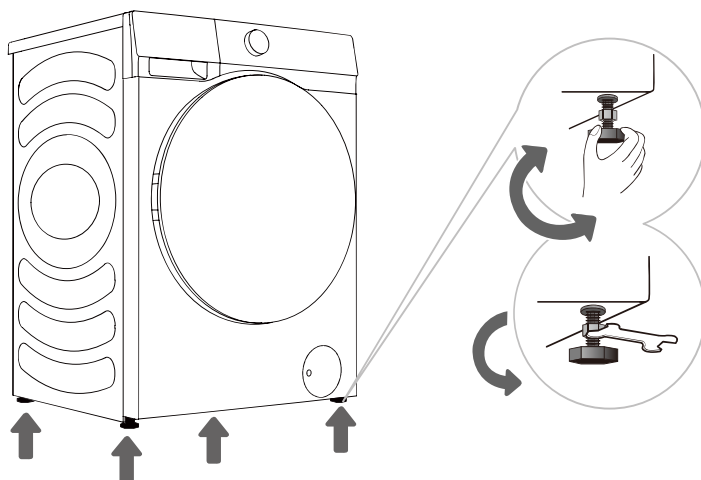
⚠ Przed podłączeniem pralki należy uważnie zapoznać się z instrukcją obsługi. Uszkodzenia spowodowane nieprawidłowym podłączeniem lub użytkowaniem pralki nie są objęte gwarancją.

UMIEJSCOWIENIE

☞ Podłoże, na którym umieszczona jest pralka, musi mieć betonową podstawę. Powinno być ono czyste i suche, w innym wypadku pralka może się ślizgać. Należy także wyczyścić spód regulowanych nóżek.

REGULOWANIE NÓŻEK

Należy skorzystać z poziomiccy i dostarczonego klucza.



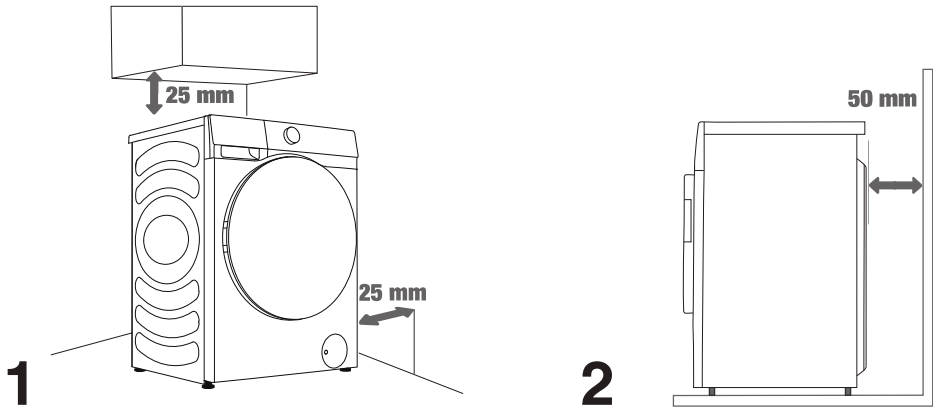
1 Regulowane nóżki należy obracać tak, by wypoziomować pralkę. Nóżki umożliwiają poziomowanie w zakresie +/- 2 cm.

2 Po wyregulowaniu długości nóżek należy mocno dokręcić przeciwnakrętki, obracając je w kierunku spodu pralki za pomocą dostarczonego klucza ↑ (patrz rysunek).

☞ Nierówne ustawienie pralki może powodować drgania, przesuwanie się i hałaśliwą pracę. Nierówne ustawienie pralki nie jest objęte gwarancją.

☞ Podczas pracy mogą występować nietypowe dźwięki lub wysoki poziom hałasu, zwykle w wyniku nieprawidłowej instalacji.

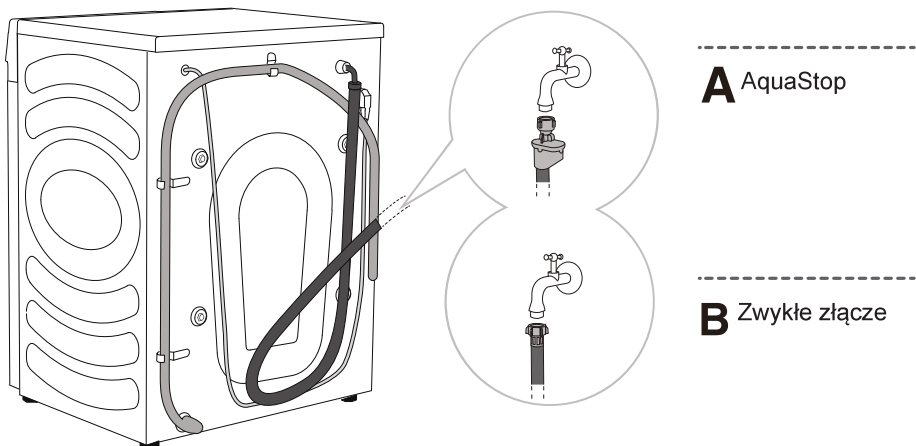
Wolna przestrzeń



💡 Pralka nie może stykać się ze ścianą lub meblowaniem. Aby zapewnić optymalną pracę urządzenia należy pozostawić wokół niego wolną przestrzeń, jak wskazano na rysunku. Niepozostawienie minimalnych wymaganych odstępów może powodować niebezpieczną lub nietypową pracę pralki. Ponadto może dochodzić do przegrzewania (rys. 1 i 2).

PODŁĄCZENIE DO WODY

Należy prawidłowo podłączyć wąż doprowadzający do zaworu wody.



A AquaStop

B Zwykłe złącze

☞ Przy normalnej pracy ciśnienie wlotowe wody powinno mieścić się w zakresie 0,1-1 MPa (1-10 bar; 1-10 kp/cm²; 10-100 N/cm²). Minimalne dynamiczne ciśnienie wody można określić, mierząc przepływ wody. Z całkowicie otwartego zaworu powinny wypływać 3 litry wody w ciągu 15 sekund.

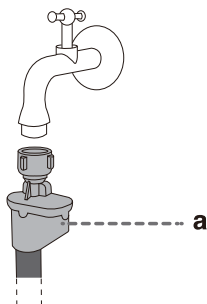
☞ Po podłączeniu węża należy ręcznie dokręcić wąż doprowadzający, aby uzyskać dobre uszczelnienie (maks. 2 Nm). Sprawdzić szczelność. Nie stosować kombinerek ani podobnych narzędzi, gdyż mogą uszkodzić gwint nakrętki.

☞ Należy używać wyłącznie węża dostarczonego z urządzeniem. Nie należy korzystać z używanego węża ani żadnych innych węży.

☞ Należy upewnić się, że wąż nie jest uszkodzony. Jeżeli wąż jest zużyty, kruszy się lub jest popękany, należy go wymienić.

AquaStop (TYLKO W NIEKTÓRYCH MODELACH)

W przypadku uszkodzenia wewnętrznej rurki lub węża uruchamia się system wyłączający, który odcina dopływ wody do pralki. W takim przypadku okno sterowania (a) zmieni kolor na czerwony. Należy wymienić wąż doprowadzający wodę.



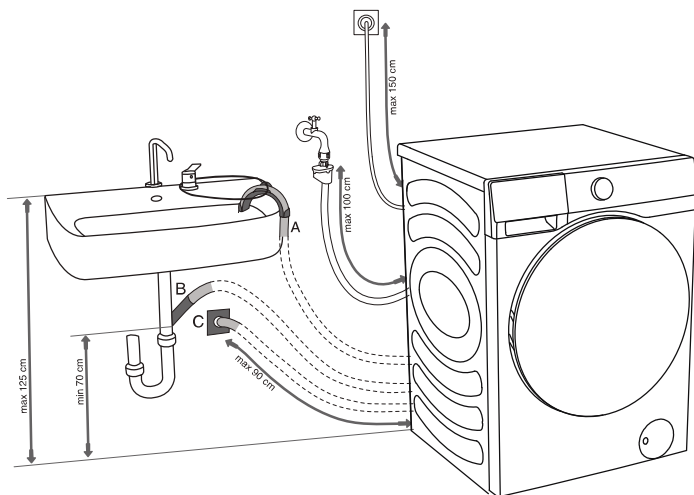
⚠ Nie należy zanurzać węża doprowadzającego z systemem AquaStop w wodzie, ponieważ zawiera on zawór elektromagnetyczny.

⚠ Wąż doprowadzający można podłączyć bez zaworu jednokierunkowego.

⚠ Po podłączeniu należy upewnić się, że wąż nie jest skręcony ani zgięty.

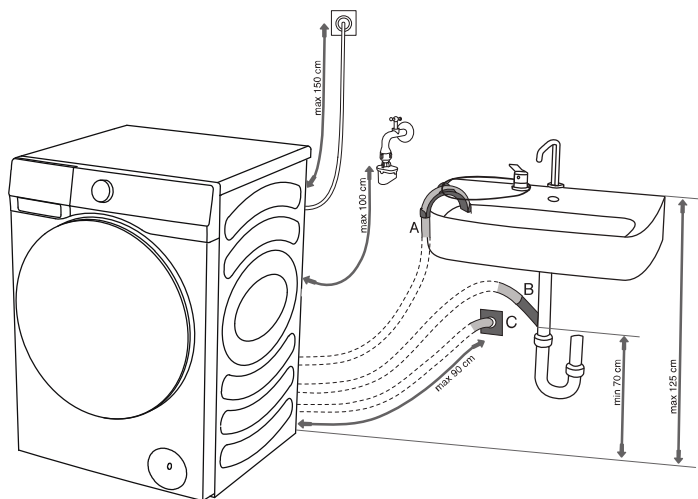
PODŁĄCZANIE I ZABEZPIECZANIE WĘŻA ODPROWADZAJĄCEGO

Umieścić wąż odprowadzający w umywalce lub wannie, bądź wprowadzić bezpośrednio do odpływu do kanalizacji (minimalna średnica węża odprowadzającego 4 cm). Odległość pionowa od podłogi do końca węża odprowadzającego powinna wynosić 60-100 cm. Można go podłączyć na trzy sposoby (A, B, C).

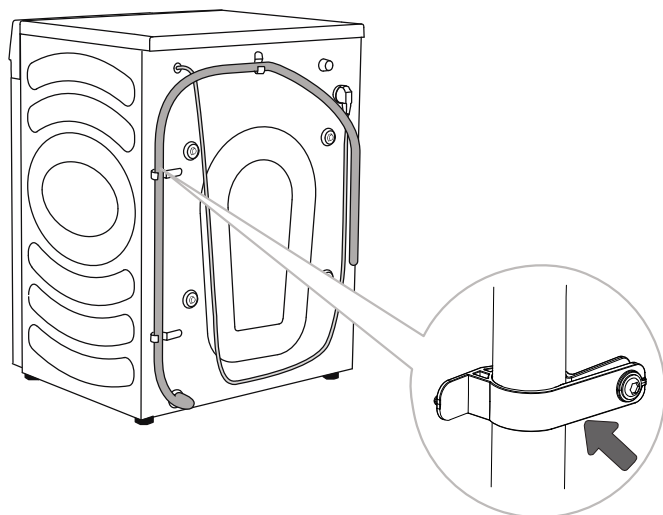


A Koniec węża odprowadzającego można umieścić w umywalce lub wannie. Za pomocą paska materiału przywiązać wąż za wspornik kolankowy, aby uniknąć zsunięcia węża.

B Wąż odprowadzający można także zamocować bezpośrednio do odpływu umywalki. Nie należy stosować małej umywalki. Należy zauważyć, że wypływająca woda może być gorąca.



C Wąż odprowadzający można także zamocować do odpływu ściennego z syfonem, który należy poprawnie zamontować, aby umożliwić czyszczenie.

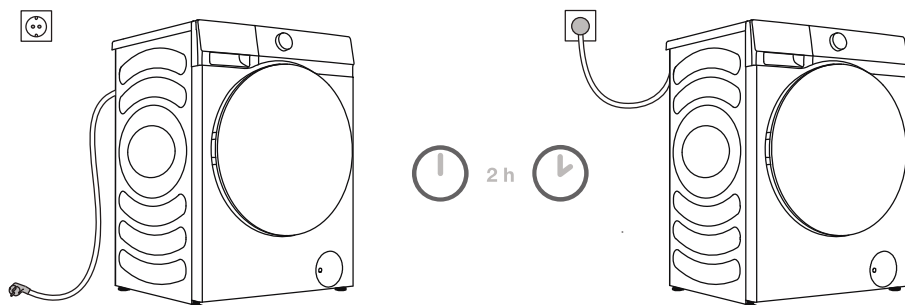


D Wąż odprowadzający należy zamocować na zaczepach z tyłu pralki, jak pokazano na rysunku.

⚠ Należy upewnić się, że wąż odprowadzający nie jest uszkodzony.

⚠ Nieprawidłowe mocowanie węża odprowadzającego może powodować niebezpieczną lub nietypową pracę pralki.

PODŁĄCZANIE ZASILANIA



⚠ Przed podłączeniem pralki do zasilania należy odczekać co najmniej 2 godziny, aby urządzenie osiągnęło temperaturę pokojową.

Pralkę należy podłączyć do uziemionego gniazdka, które powinno być swobodnie dostępne po instalacji. Gniazdko powinno być zaopatrzone w styk uziemienia (zgodnie z obowiązującymi przepisami).

Podstawowe informacje na temat pralki można znaleźć na tabliczce znamionowej.

⚠ Zalecamy stosowanie zabezpieczenia przeciwprzepięciowego, aby chronić urządzenie przed uderzeniem pioruna.

⚠ Pralki nie wolno podłączać do zasilania za pomocą przedłużacza.

⚡ Nie wolno podłączać pralki do gniazdka elektrycznego przeznaczonego do małych obciążeń.

⚡ Nie wolno podłączać/odłączać wtyczki urządzenia mokrymi rękami.

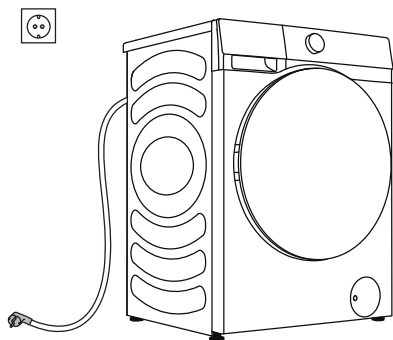
⚡ Prace naprawcze i konserwacyjne powinni wykonywać wyszkoleni fachowcy.

⚡ Uszkodzony przewód zasilający może wymienić jedynie osoba autoryzowana przez producenta.

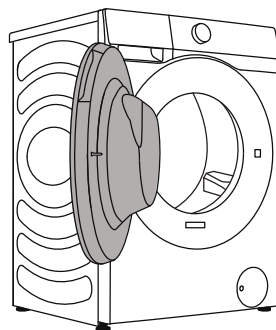
PRZED PIERWYSZYM UŻYCIEM

Należy upewnić się, że pralka jest odłączona od zasilania, a następnie otworzyć drzwi w kierunku do siebie (rys. 1 i 2).

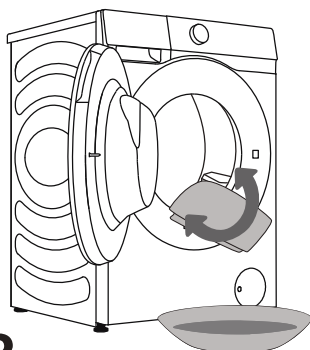
Oczyszczyć bęben miękką i wilgotną ściereczką. Można też zastosować program samoczyszczący Czyszczenie Bębna. W takim przypadku należy podłączyć urządzenie do zasilania i odkręcić zawór wody. Bęben powinien być pusty (rys. 3 i 4).



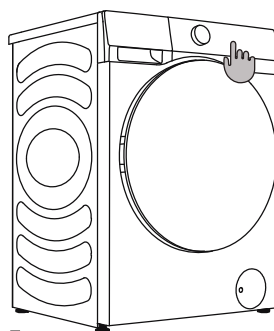
1



2



3





4

⚠ Nie należy stosować rozpuszczalników i środków piorących, które mogłyby uszkodzić pralkę (należy przestrzegać zaleceń i ostrzeżeń producenta danego środka piorącego).

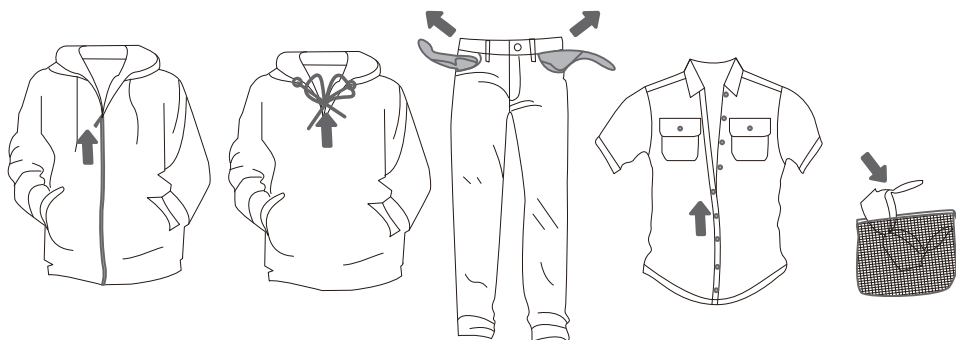
PROCES PRANIA, KROK PO KROKU (1-6)

KROK 1: ZWRÓĆ UWAGĘ NA METKI ODZIEŻY

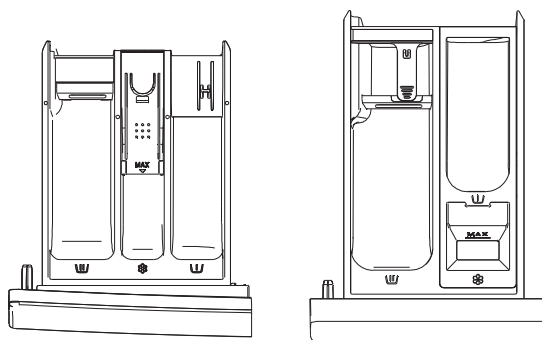
Pranie normalne; Pranie delikatne	Maks. temp. prania 95°C  	Maks. temp. prania 60°C  	Maks. temp. prania 40°C  	Maks. temp. prania 30°C  	Tylko pranie ręczne 	Nie prać 
Wybielanie	Wybielanie w zimnej wodzie 			Wybielanie zabronione 		
Pranie na sucho	Pranie na sucho wszystkimi środkami 	Rozpuszczalnik benzynowy R11, R113 	Pranie na sucho w kerozynie, czystym alkoholu i R113 	Pranie na sucho zabronione 		
Prasowanie	Prasowanie na gorąco, maks. 200°C 	Prasowanie na gorąco, maks. 150°C 	Prasowanie na gorąco, maks. 110°C 	Prasowanie zabronione 		
Suszenie	Suszenie na płasko (położ na płaskiej powierzchni) 	Suszenie ociekowe  Suszenie w rozwieszeniu 	Wysoka temperatura  Niska temperatura 		Nie suszyć przez wirowanie 	

KROK 2: PRZYGOTOWANIE PROCESU PRANIA

1. Podzielić pranie według rodzaju tkaniny, kolorów, stopnia zabrudzenia, dopuszczalnej temperatury prania itp. (patrz TABELA PROGRAMÓW).
2. Zapiąć wszystkie guziki i zamki błyskawiczne, zawiązać wszelkie tasemki i wyrócić kieszenie na lewą stronę; wyjąć wszelkie metalowe spinki, które mogłyby uszkodzić pranie i wnętrze pralki, lub zatkać odpływ.
3. Umieścić pranie delikatne i małe przedmioty w siatce na pranie.



► PODAWANIE ŚRODKA PIORĄCEGO/ ZMIĘKCZAJĄCEGO







Styl ①

Styl ②

(Styl komory na detergent zależy od modelu)

Symbole komór dozownika środka piorącego

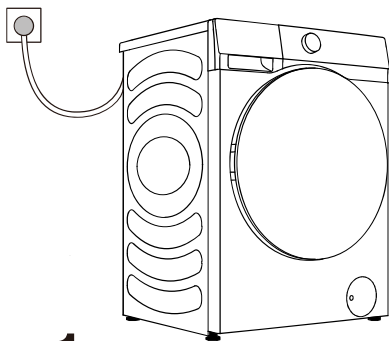
	Pranie wstępne
	Pranie zasadnicze
	Środek zmiękczający

- ☼ Zalecane jest dodanie proszku do prania niezwłocznie przed rozpoczęciem cyklu prania. Jeśli chcesz podać go wcześniej, zanim podasz środek piorący, upewnij się, że komora środka piorącego w tacy dozownika jest zupełnie sucha. W przeciwnym wypadku środek piorący w proszku może utwardzić się przed uruchomieniem programu prania.
- ☼ Wlej zmiękczacz do komory środka piorącego z symbolem . Przestrzegaj zaleceń na opakowaniu środka zmiękczającego.
- ☼ Napełniaj komorę środka zmiękczającego maksymalnie do wskazanego poziomu. W przeciwnym wypadku zmiękczacz zostanie dodany do prania zbyt wcześnie, co pogorszy jakość prania.
- ☼ Trzymaj środki piorące i dodatki poza zasięgiem dzieci.

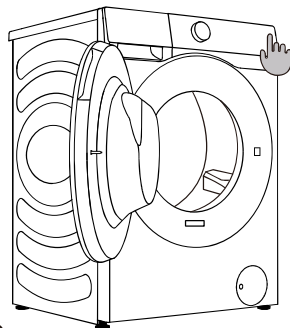
WŁĄCZANIE PRALKI

Należy podłączyć pralkę do zasilania za pomocą przewodu zasilającego i podłączyć pralkę do wody.

Włączyć urządzenie, naciskając przycisk „ZASILANIE” (rysunki 1 i 2).



1



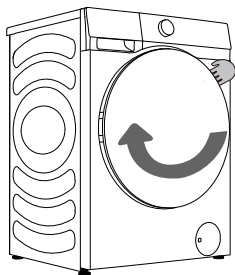
2

PROCES ŁADOWANIA PRANIA

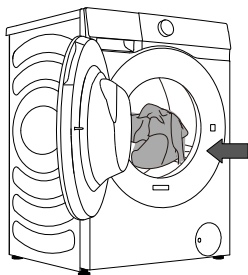
Należy otworzyć drzwi bębna poprzez pociągnięcie uchwytu do siebie (rys. 1).

Umieścić pranie w bębnie (po upewnieniu się, że jest pusty) (rys. 2).

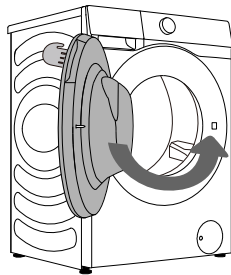
Zamknąć drzwi (rys. 3). Drzwi są zablokowane po usłyszeniu kliknięcia.



1



2



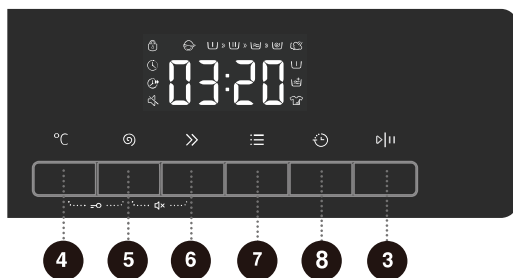
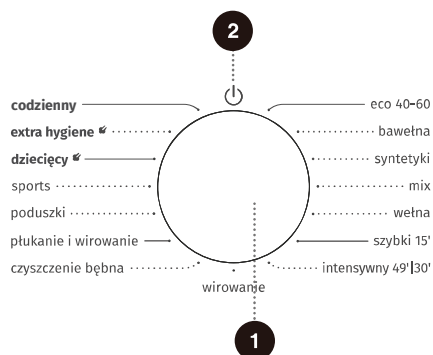
3

⚠ Nie należy próbować otwierać drzwi na siłę. Nie należy otwierać drzwi podczas pracy pralki.

Nie należy przeładowywać bębna! Patrz TABELA PROGRAMÓW, należy przestrzegać nominalnych wielkości wsadu na tabliczce znamionowej.

Jeżeli bęben będzie przepełniony, pranie może nie zostać dokładnie wyczyszczone.

PANEL STEROWANIA



1 SELEKTOR PROGRAMU
Obróć pokrętkę, aby wybrać program.

2 ZASILANIE
Obrót selektora programu powoduje włączenie/ wyłączenie urządzenia.

3 URUCHAMIANIE/ WSTRZYMIWANIE ▶||
Uruchamianie/ wstrzymywanie programu urządzenia.

4 TEMPERATURA
Naciśnij, aby zmienić temperaturę wody w wybranym programie.

5 WIROWANIE
Naciśnij, aby zmienić prędkość wirowania w bieżącym programie.

6 Szybki ⌚
Ta funkcja skraca czas prania w wybranym programie.

7 OPCJE
Naciśnij ten przycisk, aby wybrać dodatkowe funkcje.

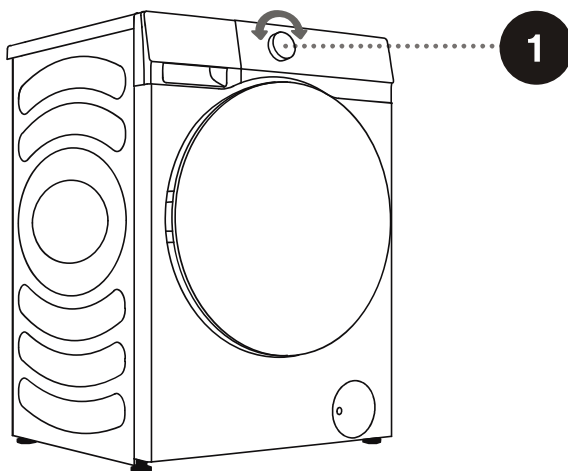
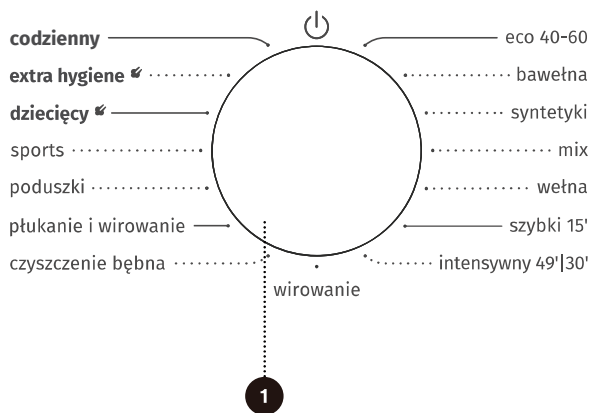
8 ZWŁOKA ZAKOŃCZENIA ⌚
Zwłoka zakończenia pozwala ustawić czas zakończenia bieżącego programu.

4 + 5 BLOKADA STEROWANIA ⓧ
Naciśnij te dwa przyciski równocześnie, aby włączyć lub wyłączyć blokadę sterowania.

5 + 6 WYCISZENIE 🔇
Naciśnij jednocześnie te dwa przyciski, aby wyłączyć lub przywrócić sygnały akustyczne.

KROK 3: URUCHOMIENIE PROGRAMU PRANIA

Program wybiera się, obracając pokrętkę wyboru programu (odpowiednio do rodzaju prania i poziomu zabrudzenia). Patrz tabela programów.



⚠ Podczas pracy pokrętkę wyboru programu nie może obracać się automatycznie.


TABELA PROGRAMÓW


Program	Maks. obciążenie [kg]			Maks. prędkość wirowania [obr./min]	Opis programu
	8 kg	9 kg	10 kg		
Eco 40-60 –	8	9	10	1400	Ubrania bawełniane typowo zabrudzone.
Bawełna (–, 20°C, 30°C, 40°C, 60°C, 90°C)	8	9	10	1400	Ubrania bawełniane lub lniane mocno i umiarkowanie zabrudzone.
Syntetyki (–, 20°C, 30°C, 40°C, 60°C)	4	4,5	5	1400	Tkaniny syntetyczne, poliamidy lub podobne materiały.
Mix (–, 20°C, 30°C, 40°C)	4	4,5	5	1400	Lekko lub średnio zabrudzone ubrania bawełniane lub syntetyczne.
Wełna (–, 20°C, 30°C, 40°C)	2	2	2	600	Ubrania z wełny przystosowane do prania w palce (sprawdź metkę).
Szybki 15' (–, 20°C, 30°C, 40°C)	1	1	1	800	Małe wsady lub lekko zabrudzone ubrania. Czas prania być dłuższy, jeżeli ustawienia domyślne zostaną zmienione.
Intensywny 49'/30' (–, 20°C, 30°C, 40°C)	3	3,5	4	1400	Wydajny program o krótkim cyklu, odpowiedni do małych wsadów mocno zabrudzonych ubrań.
Wirowanie –	8	9	10	1400	Tylko wirowanie. Nie dodawaj detergentu ani zmiękczacza.
Czyszczenie bębna (90°C)	/	/	/	800	Czyszczenie bębna i usuwania pozostałości detergentu oraz bakterii gromadzących się podczas prania w niskich temperaturach. Nie dodawaj detergentu ani zmiękczacza.
Płukanie i wirowanie –	8	9	10	1400	Tylko płukanie i wirowanie. Nie dodawaj detergentu.
Poduszki (–, 20°C, 30°C, 40°C)	2	2	2	600	Artykuły przystosowane do prania w palce, wypełnione włóknami syntetycznymi lub puchem, takie jak poduszki, kołdry i pościel.

Program	Maks. obciążenie [kg]			Maks. prędkość wirowania [obr./min]	Opis programu
	8 kg	9 kg	10 kg		
Sports (-, 20°C, 30°C, 40°C)	3	3,5	4	1000	Odzież sportowa i rekreacyjna wykonana z materiałów mikrofibrowych.
Dziecięcy (40°C, 60°C, 90°C)	2	2	2	1400	Usuwanie mikroorganizmów z ubrań i bielizny dziecięcej przy użyciu wysokiej temperatury. Dodawanie zmiękczacza nie jest zalecane.
Extra hygiene (60°C)	2	2	2	1400	Usuwanie alergenów, taki jak pyłki, roztocza i pasożyty, z nieblaknących ubrań odpornych na wysoką temperaturę.
Codzienny (-, 20°C, 30°C, 40°C)	5	5,5	6	1400	Automatyczne wykrywanie wagi wsadu i stopnia zabrudzenia. Przeznaczony do prania odzieży bawełnianej, Inianej i syntetycznej.

UWAGA

- (1) Temperatura wody: Wybierz odpowiednią temperaturę wody w wybranym programie. Postępuj zgodnie z instrukcjami dotyczącymi prania lub zaleceniami producenta odzieży, aby zapobiec jej zniszczeniu.
- (2) Rzeczywista temperatura wody może różnić się od deklarowanej temperatury programu.
- (3) Wyniki testów są zależne od czynników takich jak ciśnienie, twardość i temperatura wody, temperatura w pomieszczeniu, rodzaj i waga wsadu, stopień zabrudzenia, rodzaj detergentu, wahania zasilania i wybrane dodatkowe opcje.
- (4) Zawsze używaj wydajnego, neutralnego, niskopieniącego detergentu odpowiedniego dla tego urządzenia.
- (5) Jeżeli w połowie cyklu zostanie dodana zbyt duża ilość odzieży do prania, wydajność może być mniejsza, ponieważ pralka dodaje wodę zgodnie z początkowym wsadem. Niedostateczna ilość wody może również spowodować zniszczenie ubrań i wydłużenie czasu prania.
- (6) Czyszczenie bębna (jeżeli dostępny): Przed użyciem programu „Czyszczenie bębna” upewnij się, że bęben jest pusty. Zalecane jest wykonywanie tego programu co najmniej raz w miesiącu.
- (7) Używaj wyłącznie odkamieniaczy z zabezpieczeniem antykorozyjnym (niepowodujących korozji) i postępuj zgodnie z zaleceniami producenta. Po usunięciu kamienia kilkakrotnie wykonaj program „Czyszczenie bębna” (lub inny program z wysoką temperaturą), aby usunąć pozostałości odkamieniacza. Zalecane jest usuwanie kamienia co najmniej raz na sześć miesięcy.

 Maksymalna lub znamionowa waga wsadu dotyczy prania przygotowanego zgodnie z normą IEC 60456.

 Aby zapewnić efektywne pranie bawełny, należy napełnić bęben maksymalnie do dwóch trzecich jego pojemności.

WYBÓR ŚRODKÓW PIORĄCYCH I DODATKÓW

Zawsze należy wybierać wysokowydajne, niskopieniące środki piorące, przeznaczone do urządzeń ładowanych od przodu.

Wybór środka piorącego zależy od rodzaju prania, intensywności zabrudzenia, koloru prania i temperatury prania.

☞ W przypadku stosowania nowoczesnych środków niezawierających fosforanów, na czarnym praniu mogą powstawać białe osady (smugi itp.). W takim przypadku należy przetrzeć smugi szczotką i użyć środka piorącego w płynie.

Należy stosować jedynie środki piorące przeznaczone do użytku domowego.

Środki odkamieniające mogą uszkodzić urządzenie. Nie należy prać odzieży czyszczonej rozpuszczalnikami lub substancjami palnymi.

Należy przestrzegać instrukcji producenta, dotyczących ilości stosowanego środka piorącego.

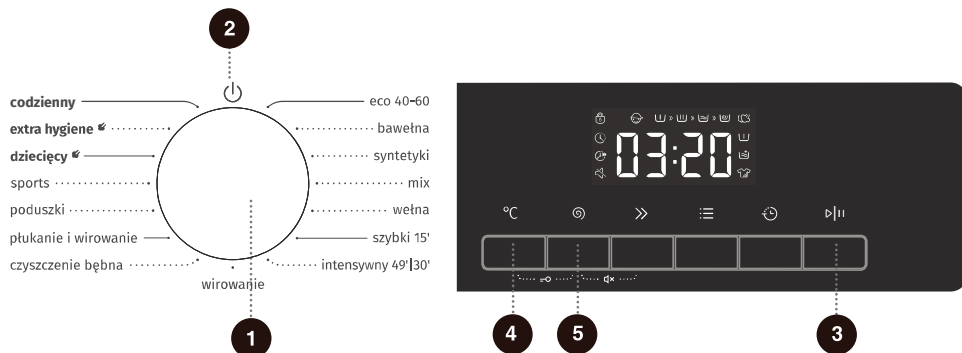
Nadmiar środka piorącego może powodować pienienie, które z kolei obniża skuteczność prania. Jeżeli urządzenie wykryje nadmierne pienienie, może zablokować cykl wirowania. W przypadku użycia zbyt małej ilości środka piorącego, pranie może z czasem stracić biały kolor. Może to również powodować osadzanie się kamienia na bębnie i orurowaniu.

KROK 4: WYBÓR DODATKOWYCH USTAWIENÍ I FUNKCJI

Większość programów jest skonfigurowana z podstawowymi ustawieniami, które można dostosować, naciskając odpowiednie przyciski funkcyjne przed naciśnięciem przycisku Uruchamianie/wstrzymywanie.

Niektóre ustawienia są niedostępne w niektórych programach. W takich sytuacjach wskaźnik opcji konfiguracji jest wyłączony, a naciśnięcie przycisku powoduje odtworzenie dźwięku ostrzegawczego (zob. „Tabela opcji funkcji”).

Dodatkowe ustawienia i funkcje można skonfigurować tylko w trybie gotowości to znaczy przed rozpoczęciem wykonywania programu. Po rozpoczęciu wykonywania programu nie można zmieniać ustawień ani funkcji.



2 Zasilanie

Służy do włączania lub wyłączania urządzenia.

Aby wyłączyć urządzenie podczas wykonywania programu, ustaw selektor programu w położeniu „Wyłączone”.

W trybie gotowości lub po zakończeniu wykonywania programu urządzenie jest wyłączane automatycznie, jeżeli żadna czynność nie zostanie wykonana przez określony czas.

3 Uruchamianie/wstrzymywanie

Służy do rozpoczynania lub wstrzymywania wykonywania programu.

Jeżeli drzwiczki nie są zamknięte lub blokada drzwiczek nie jest włączona, naciśnięcie przycisku uruchamianie powoduje wyświetlenie alarmu na ekranie.

Po rozpoczęciu lub wstrzymaniu wykonywania programu nie można zmieniać ustawień. Aby zmienić program lub funkcję po uruchomieniu urządzenia, wyłącz urządzenia i uruchom ją ponownie z nowymi ustawieniami.

4 Temperatura

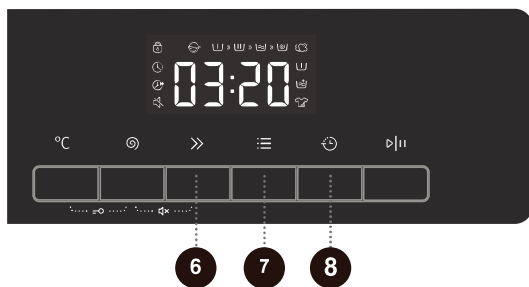
Ta funkcja umożliwia zmianę temperatury w wybranym programie.

Temperatura jest wstępnie skonfigurowana w każdym programie. Przed rozpoczęciem wykonywania programu naciśnij ten przycisk, aby wyświetlić bieżące ustawienie temperatury. Naciśnij ponownie, aby przełączać dostępne ustawienia temperatury („-” oznacza pranie na zimno).

5 Wirowanie

Ta funkcja umożliwia dostosowanie prędkości wirowania przed rozpoczęciem

wykonywania programu. Naciśnij ten przycisk, aby wyświetlić bieżącą prędkość wirowania. Naciśnij ponownie, aby przełączać dostępne ustawienia prędkości wirowania.



6 Szybki

Ta funkcja skraca czas prania w wybranym programie. Naciśnięcie tego przycisku powoduje skrócenie czasu wykonywania programu, a ponowne naciśnięcie powoduje przywrócenie pierwotnego ustawienia.

Wybranie tej funkcji powoduje wyłączenie ważenia automatycznego, jeżeli jest skonfigurowane w danym programie. Anuluj zaznaczenie, aby włączyć ważenie automatyczne.

7 Opcje

Można wybrać dodatkowe funkcje dla bieżącego programu przed jego rozpoczęciem. Można wybrać tylko jedną funkcję przy każdym naciśnięciu, a ikona będzie migać, gdy funkcja zostanie wybrana. Po rozpoczęciu wykonywania programu nie można wprowadzać żadnych zmian.

Pranie wstępne

Ta funkcja dodaje cykl prania wstępnego przed praniem zasadniczym. Zazwyczaj tej funkcji używamy w przypadku bardzo zabrudzonych ubrań.

Wybierając funkcję „Pranie wstępne”, dodaj detergent do odpowiedniej sekcji zasobnika na detergent.

Dodatkowe płukanie


Ta funkcja umożliwia zwiększenie liczby cykli płukania. W programie zostanie uwzględniony dodatkowy cykl płukania przed etapem zmiękczenia, a całkowity czas trwania wykonywania programu zostanie odpowiednio wydłużony.

Intensywny

Ta funkcja umożliwia bardziej intensywne, dłuższe i bardzo dokładne pranie.

Para

Korzystając z tej funkcji, można dodać cykl dozowania pary podczas wykonywania programu.

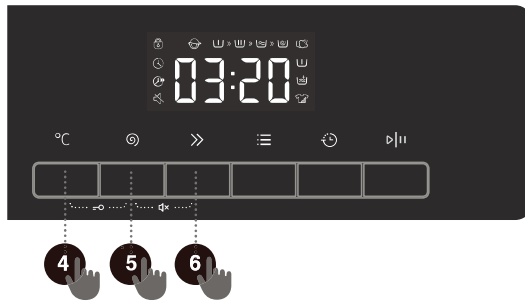
Ta funkcja jest dostępna w programach z ikoną pary „”. Ta funkcja jest domyślnie uwzględniona w niektórych programach i nie można jej wyłączyć.

8 Zwłoka zakończenia

Ta funkcja umożliwia skonfigurowanie późniejszego czasu zakończenia programu.

Po wybraniu programu i funkcji naciśnij ten przycisk, aby ustawić zwłokę. Można wybrać zwłokę maksymalnie 24 godziny ze dokładnością jednej godziny.

Zwłoka reprezentuje pełny czas do zakończenia wykonywania programu, dlatego musi być większa niż czas trwania programu.



Gdy funkcja zwłoki jest aktywna, ikona „🕒” jest wyświetlana lub miga i znika po upływie czasu zwłoki.

Aby wyłączyć funkcję zwłoki przed rozpoczęciem wykonywania programu, wybierz inny program lub funkcję.

Po rozpoczęciu wykonywania programu funkcję zwłoki można anulować tylko poprzez wyłączenie i ponowne uruchomienie urządzenia.

4 + 5 **Blokada sterowania** 🚫

Aby zapobiec przypadkowemu uruchomieniu urządzenia i zapewnić bezpieczeństwo dzieci, urządzenie wyposażono w blokadę sterowania.

Naciśnij i przytrzymaj przyciski „Temperatura + Wirowanie” równocześnie, aby aktywować blokadę sterowania. Ikona blokady sterowania zostanie podświetlona. Aby wyłączyć blokadę sterowania, wykonaj tę samą czynność. Po aktywacji blokady wszystkie przyciski oprócz przycisku zasilania są niedostępne.

Blokada sterowania jest automatycznie wyłączana po zakończeniu wykonywania programu.

5 + 6 **Wyciszenie** 🔇

Ta funkcja umożliwia wyciszenie dźwięku wszystkich powiadomień z wyjątkiem alarmów.

Aby aktywować tę funkcję, naciśnij i przytrzymaj równocześnie przyciski „Wirowanie + Szybki”. Ikona wyciszenia zostanie podświetlona, a dźwięk wszystkich powiadomień z wyjątkiem alarmów zostanie wyciszony.

Aby dezaktywować wyciszenie, powtórz tę samą operację, a wszystkie dźwięki zostaną przywrócone.

Wskaźnik blokady drzwi 🚪

Po rozpoczęciu wykonywania programu wskaźnik blokady drzwi jest włączony. Nie wolno otwierać drzwi siłą, ponieważ może to spowodować zranienie.

Jeżeli wykonywanie programu zostało wstrzymane i można otworzyć drzwi, blokada i wskaźnik zostaną wyłączone.

Blokada drzwi jest automatycznie wyłączana po zakończeniu wykonania programu.

TABELA FUNKCJI

PROGRAM	Temperatura	Wirowanie	Szybki	Pranie wstępne	Dodatkowe płukanie	Intensywny	Para	Zwłoka zakończenia	Blokada sterowania	Wyciszenie
Eco 40-60	-	•	-	-	-	-	-	•	•	•
Bawełna	•	•	•	•	•	•	•	•	•	•
Syntetyki	•	•	•	•	•	•	•	•	•	•
Mix	•	•	•	•	•	•	-	•	•	•
Wełna	•	•	-	-	•	-	-	•	•	•
Szybki 15'	•	•	-	-	•	-	-	•	•	•
Intensywny 49/30'	•	•	•	•	•	-	-	•	•	•
Wirowanie	-	•	-	-	-	-	-	•	•	•
Czyszczenie bębna	-	-	-	-	-	-	-	•	•	•
Płukanie i wirowanie	-	•	-	-	•	-	-	•	•	•
Poduszki	•	•	-	-	•	-	-	•	•	•
Sports	•	•	-	•	•	•	-	•	•	•
Dziecięcy	•	•	•	•	•	•	o	•	•	•
Extra hygiene	-	•	-	•	•	•	o	•	•	•
Codzienny	•	•	-	•	•	-	-	•	•	•

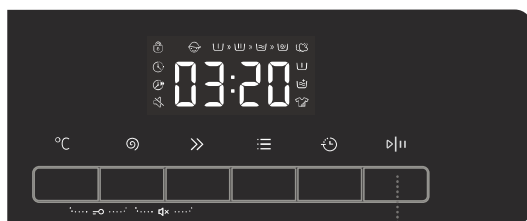
- Funkcja opcjonalna
- Funkcja nie jest opcjonalna
- o Funkcja domyślna (nie można wyłączyć)

OPTIMALIZACJA CZASU TRWANIA WYKONYWANIA PROGRAMU

Niektóre programy automatycznie wykrywają wagę prania przed praniem i odpowiednio dostosowują czas trwania programu.


KROK 5: URUCHOMIENIE PROGRAMU PRANIA

Dodaj detergent do zasobnika, wybierz program i funkcje dodatkowe, a następnie naciśnij przycisk „Uruchamianie/Wstrzymywanie”, aby rozpocząć wykonywanie programu.



Po naciśnięciu przycisku „Uruchamianie/Wstrzymywanie” nie można zmienić ustawień z wyjątkiem włączenia/wyłączenia blokady sterowania i wyciszenia (jeżeli są dostępne).

Po rozpoczęciu wykonywania programu na wyświetlaczu pojawiają się symbole „----” oznaczające ważenie.

Rozpoczęcie wykonywania programu powoduje podświetlenie ikony . Po wykonaniu programu podświetlenie tej ikony jest wyłączone.

 Gdy wykonywanie programu zostanie wstrzymane, pozostały czas na wyświetlaczu miga.

Upewnij się, że drzwiczki są prawidłowo zamknięte, a następnie naciśnij przycisk „Uruchamianie/wstrzymywanie”, aby wznowić wykonywanie programu.

KROK 6: ZAKOŃCZENIE PROGRAMU PRANIA

Po zakończeniu prania pralka odtworzy sygnał dźwiękowy, a na wyświetlaczu widnieć będzie komunikat „End” (Koniec). Pralka wyłączy się automatycznie po 2 minutach bezczynności.



1. Otwórz drzwiczki pralki.
2. Wyjmij pranie z bębna.
3. Zamknij drzwiczki!
4. Zakręć kranik dopływu wody.
5. Wyjmij z gniazdka wtyczkę przewodu zasilającego.

PRZERYWANIE PRACY PROGRAMU I ZMIANA PROGRAMU

WSTRZYMYWANIE PROGRAMU

Aby wstrzymać lub anulować wykonywanie programu, należy wyłączyć urządzenie.

ZMIANA PROGRAMU

Aby zmienić program, gdy urządzenie jest uruchomione, należy je najpierw wyłączyć.

Uruchom urządzenie ponownie, wybierz program i dodatkowe funkcje, a następnie naciśnij przycisk „Uruchamianie/Wstrzymywanie”, aby uruchomić urządzenie.

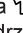
WSTRZYMYWANIE PROGRAMU


Aby wstrzymać wykonywanie programu, naciśnij przycisk „Uruchamianie/Wstrzymywanie”. Pozostały czas na wyświetlaczu będzie migać. Jeżeli spełnione zostaną poniższe warunki, blokada drzwiczek zostanie zwolniona, co umożliwi ich otwarcie:


1. Temperatura wody wewnątrz bębna musi być bezpieczna.
2. Woda w bębnie nie powinna przekraczać określonego poziomu.

Aby wznowić wykonywanie programu, zamknij drzwiczki i naciśnij przycisk „Uruchamianie/Wstrzymywanie”.

UZUPEŁNIANIE WSADU PODCZAS WYKONYWANIA PROGRAMU

Jeżeli konieczne jest uzupełnienie wsadu w pralce podczas wykonywania programu, najpierw upewnij się, że poziom wody i temperatura w bębnie są bezpieczne. Naciśnij przycisk „Uruchamianie/Wstrzymywanie”, aby wstrzymać wykonywanie programu. Pozostały czas na wyświetlaczu będzie migać, a ikona blokady drzwiczek zostanie wyłączona (w niektórych modelach ikona  jest podświetlana), co umożliwi otwarcie drzwiczek i uzupełnienie wsadu. Jeżeli ikona blokady drzwiczek jest podświetlona, nie można otworzyć drzwiczek i uzupełnić wsadu.

 Jeżeli duża ilość rzeczy do prania zostanie dodana po rozpoczęciu wykonywania programu, poziom wody może być niedostateczny, co spowoduje zmniejszenie skuteczności czyszczenia. Urządzenie oblicza poziom wody na podstawie początkowego wsadu, dlatego uzupełnienie wsadu może spowodować uszkodzenie materiałów na skutek tarcia i wydłużenie czasu prania.

 Po uzupełnieniu wsadu naciśnij przycisk „Uruchamianie/Wstrzymywanie”, aby wznowić wykonywanie programu od miejsca, w którym zostało wstrzymane.


USTERKI

Jeżeli wystąpi usterka, wykonywanie programu zostanie przerwane.

W takich sytuacjach (zob. „Kody usterek i rozwiązywanie problemów”), urządzenie ostrzega przy użyciu migających wskaźników i dźwięków, a na wyświetlaczu pojawia się kod usterki (F:XX).

AWARIE ZASILANIA

W przypadku awarii zasilania wykonywanie programu jest wstrzymywane. Po przywróceniu zasilania wykonywanie programu jest wznowiane od miejsca, w którym zostało wstrzymane.

 Jeżeli w pralce gromadzi się woda podczas awarii zasilania, nie otwieraj drzwiczek przed uprzednim usunięciem wody ręcznie przy użyciu filtra pompy odpływowej.

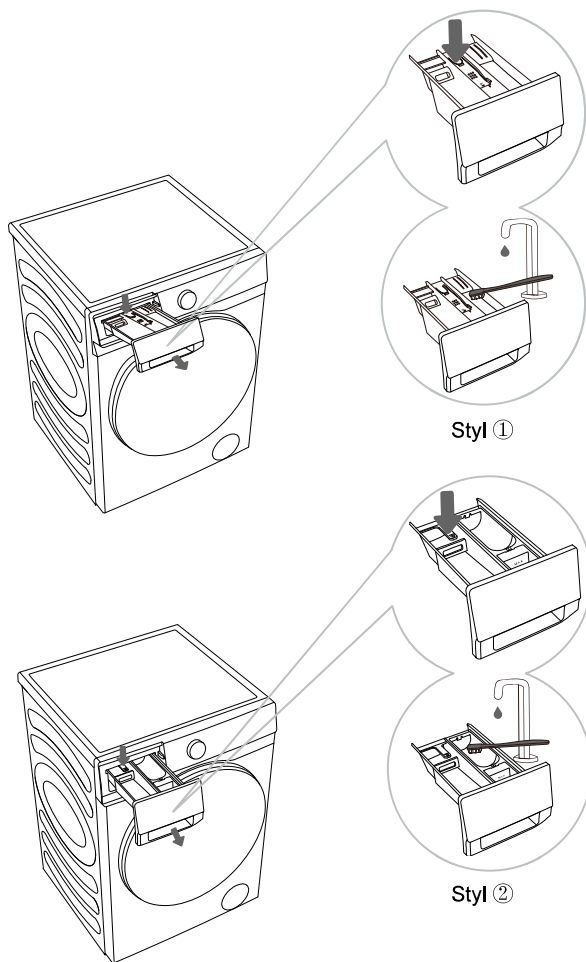
KONSERWACJA I CZYSZCZENIE

⚠ Przed czyszczeniem odłącz pralkę od prądu.

☹ Dzieciom nie wolno czyścić ani konserwować pralki bez odpowiedniego nadzoru!

CZYSZCZENIE ZASOBNIKA NA ŚRODEK PIORĄCY

☹ Regularnie czyścić zasobnik na środek piorący.



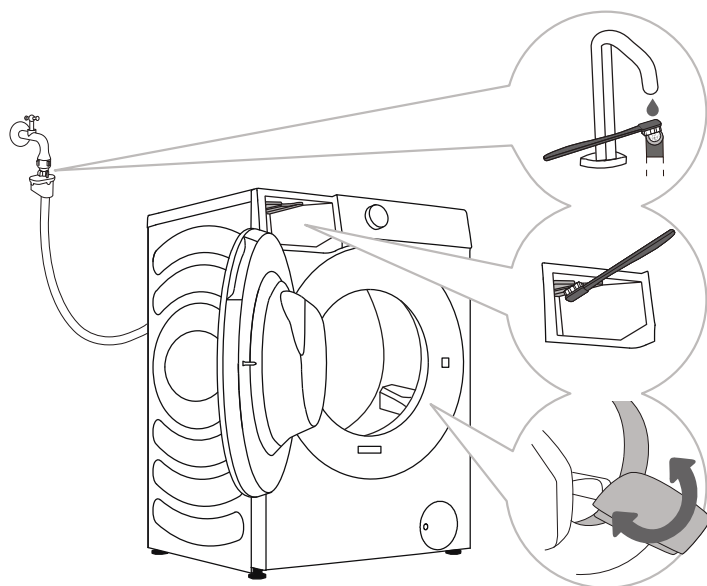
1 Aby usunąć zasobnik na środek piorący z obudowy, przyciśnij mały mechanizm zwalniający blokadę.

2 Szczotką wyczyść piorący pod bieżącą wodą i pozostaw do wyschnięcia. Usuń także pozostały środek piorący z dołu obudowy.

Wyjmij zasobnik na środek zmiękczający (wkładkę środka zmiękczającego) z zasobnika na środek piorący. Umyj wszystkie części pod bieżącą wodą i włóż je ponownie do obudowy zasobnika na środek piorący.

☹ Nie myj zasobnika na środek piorący w zmywarce.

CZYSZCZENIE WĘŻA WODY, OBUDOWY DOZOWNIKA ŚRODKA PIORĄCEGO ORAZ GUMOWEJ USZCZELKI DRZWICZEK

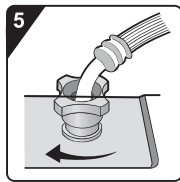
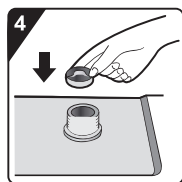
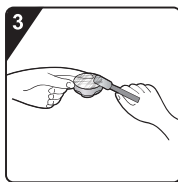
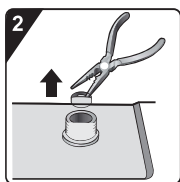
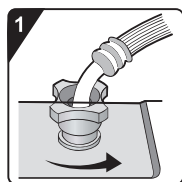


1 Regularnie czyść filtr siatkowy pod bieżącą wodą.

2 Szczotką czyść miejsce płukania, zwłaszcza dysze u góry komory płukania.

3 Po każdym praniu wycieraj gumową uszczelkę drzwiczek, aby wydłużyć jej okres eksploatacji.

REGULARNE CZYSZCZENIE FILTRA WLOTOWEGO WODY



1 Zamknij kran i odkręć wąż dopływowy z tyłu urządzenia

2 Wyjmij filtr siatkowy ze złącza urządzenia za pomocą szczypiec.

3 Wyczyść wewnętrzny filtr siatkowy.

4 Ponownie włóż filtr siatkowy.

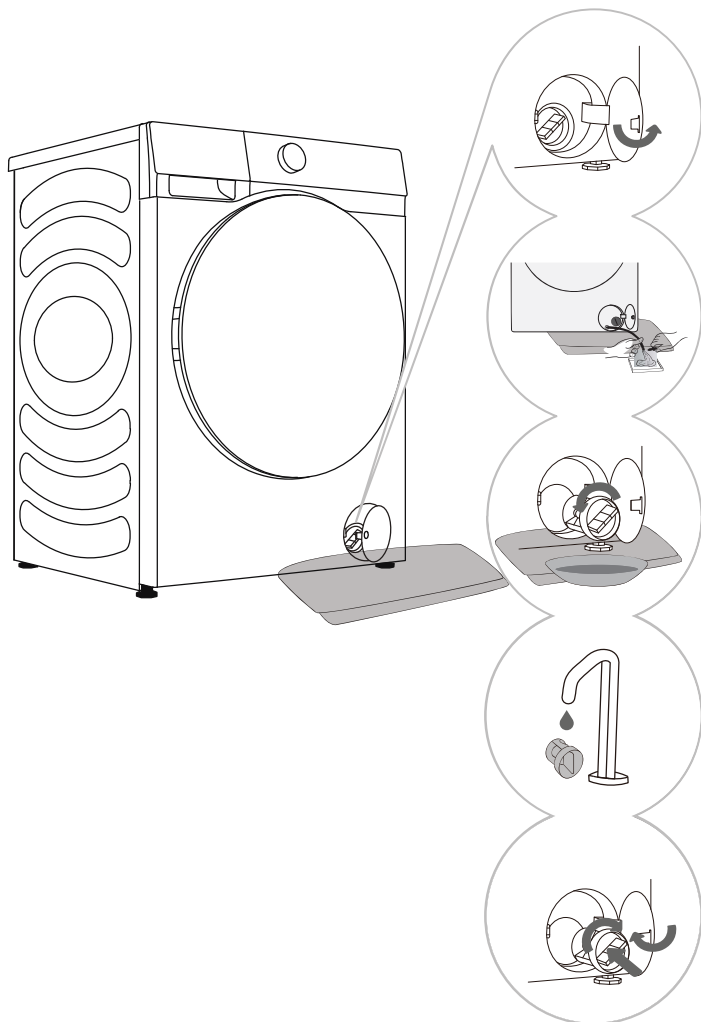
5 Dokręć wąż dopływowy. Otwórz kran i upewnij się, że połączenia są całkowicie szczelne.

☼ Filtr wlotowy wody wylapuje wapno lub wszelkie osady, które mogą znajdować się w wodzie dostarczanej do urządzenia. Filtr wlotowy należy czyścić co około sześć miesięcy lub częściej, jeżeli woda jest bardzo twarda lub zawiera kamień.

CZYSZCZENIE FILTRA POMPY

☼ Podczas czyszczenia woda może kapać na podłogę, dlatego zawsze rozkładaj na niej chłonny materiał.

Zanim zaczniesz usuwać wodę z pralki, upewnij się, że woda ostygła.



1 Otwórz korek filtra pompy.

Styl 1: Naciśnij pokrywę, która powinna otworzyć się automatycznie.

Styl 2: Otwórz pokrywę filtra pompy za pomocą odpowiedniego narzędzia.

Styl zależy od modelu urządzenia.

2 Podłóż ręcznik pod drzwiczki filtra.

Jeśli urządzenie jest wyposażone w awaryjną rurę spustową, należy najpierw wyciągnąć awaryjną rurę spustową.

Umieść koniec węża awaryjnego odpływu w pojemniku. Jeśli urządzenie nie ma awaryjnej rury spustowej, pod filtrem pompy należy umieścić pojemnik.

Styl zależy od modelu. Obróć zaślepkę rury odpływu i wyjmij ją, by woda powoli spłynęła. Zamontuj ponownie zaślepkę odpływu.

3 Powoli obróć filtr pompy przeciwnie do ruchu zegara. Wyciągnij i zdemontuj filtr pompy.

4 Wyczyść filtr pompy pod bieżącą wodą.

5 Wymień filtr wody jak na rysunku i dokręć go, obracając w prawo. Wyczyść powierzchnię uszczelki filtra, aby zapewnić szczelność.

☼ Regularnie czyść filtr wody, zwłaszcza po puszystych, wełnianych lub bardzo starych materiałach.

☼ Wyczyść filtr wody, jeśli pralka nie może rozpocząć cyklu wirowania lub w pompie są drobne przedmioty (guziki, monety, spinki do włosów itp.).

CZYSZCZENIE OBUDOWY

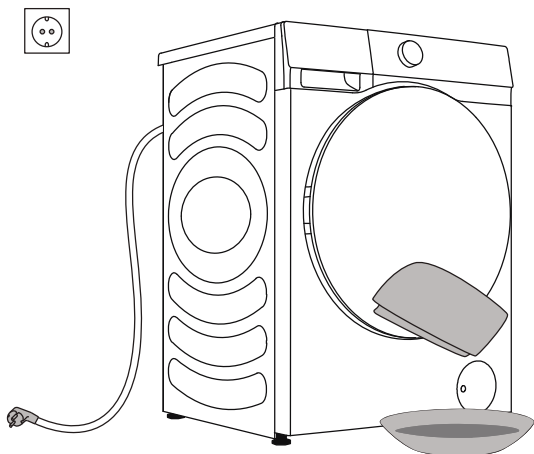
⚠ Przed czyszczeniem zawsze odłączaj pralkę od prądu.

Czyść obudowę i panel pralki miękką wilgotną ściereczką. Wycieraj pralkę suchą ściereczką.

⚠ Nie stosuj rozpuszczalników, środków ściernych ani piorących, które mogłyby uszkodzić pralkę (przestrzegaj zaleceń i ostrzeżeń producenta danego środka do czyszczenia).

Wycieraj drzwiczki bębna wilgotną ściereczką, a później osuszaj miękką suchą ściereczką.

☞ Do czyszczenia nie używaj zbyt wiele wody!



ROZWIĄZYWANIE PROBLEMÓW

CO MOŻNA ZROBIĆ?

Pralka automatycznie kontroluje pracę podczas programu. W przypadku wykrycia nieprawidłowości na wyświetlaczu zostanie wyświetlony kod błędu (F:XX). Kod błędu będzie wyświetlany do wyłączenia. Czynniki zewnętrzne (np. sieć elektryczna) mogą skutkować różnymi błędami (patrz TABELA ROZWIĄZYWANIA PROBLEMÓW). W takim przypadku:

- Wyłącz pralkę i poczekaj przez kilka sekund.
- Włącz pralkę i powtórz program prania.
- Większość problemów podczas pracy możesz rozwiązać samodzielnie (patrz TABELA ROZWIĄZYWANIA PROBLEMÓW).
- Jeśli błąd wystąpi ponownie, skontaktuj się z autoryzowanym serwisem.
- Naprawy zlecaj wyłącznie pracownikom autoryzowanych serwisów.
- Uszkodzenia spowodowane nieprawidłowym podłączeniem lub użytkowaniem pralki nie są objęte gwarancją. W takich przypadkach koszt naprawy ponosi użytkownik.

⚠ Gwarancja nie obejmuje błędów ani awarii spowodowanych czynnikami zewnętrznymi (np. wyładowaniami atmosferycznymi, awariami sieci elektrycznej czy oddziaływaniem siły wyższej).

ROZWIĄZYWANIE PROBLEMÓW I KODY BŁĘDÓW

Problem/błąd	Opis	Co można zrobić?
F01	Błąd dopływu wody	Sprawdź poniższe: <ul style="list-style-type: none"> • Czy kran jest odkręcony? Czy ciśnienie jest zbyt niskie? • Czy wąż doprowadzający wodę jest ściśnięty? • Czy filtr węża wody jest zatkany? • Czy wąż zamarzł? Po wyłączeniu naciśnij ponownie przycisk „Uruchamianie/wstrzymywanie”.
F03	Awaria odpływu	Sprawdź poniższe: <ul style="list-style-type: none"> • Czy wąż jest ściśnięty? Czy przepływa przez niego woda? • Czy filtr węża odprowadzającego jest zatkany? • Czy wąż zamarzł? Po wyłączeniu naciśnij ponownie przycisk „Uruchamianie/wstrzymywanie”.
F04/F05/F06/ F07/F23	Awaria modułu elektronicznego	Wyłącz pralkę, przyciskając przycisk „Zasilanie” i przytrzymując go przez 2 sekundy. Przyciśnij ponownie przycisk „START/PAUZA”. Jeśli błąd wystąpi ponownie, skontaktuj się z serwisantem.
F24	Woda zaczyna się przelewać	Zatrzymaj program, przyciskając przycisk „START/PAUZA”. Uruchom program ponownie. Jeśli pralka będzie dalej pompować wodę, zakręć kran i wezwij serwisanta.
F13	Problem z aktywacją blokady drzwiczek	Drzwiczki są zamknięte, ale nie można ich zablokować. Wyłącz pralkę. Włącz je ponownie i uruchom jeszcze raz program prania. Jeśli błąd wystąpi ponownie, skontaktuj się z serwisantem.
F14	Problem z dezaktywacją blokady drzwiczek	Drzwiczki są zamknięte, ale nie można ich odblokować. Wyłącz pralkę, a następnie włącz ją ponownie. Jeśli błąd wystąpi ponownie, skontaktuj się z serwisantem.
Unb	Alarm o braku równowagi	Problem związany z brakiem równowagi rozwiążesz, wykonując poniższe kroki: <ol style="list-style-type: none"> 1. Wirowanie prania Jeśli prane artykuły poplączą się, przyciśnij przycisk „Zasilanie” i przytrzymaj go przez 2 sekundy, aby wyłączyć pralkę, otwórz drzwiczki i ręcznie rozdziel artykuły, a następnie uruchom krótki program wirowanie, aby sprawdzić, czy problem wystąpi ponownie. 2. Zbyt lekkie pranie Przyciśnij przycisk „Zasilanie” i przytrzymaj go przez 2 sekundy, aby wyłączyć pralkę, otwórz drzwiczki i dołóż więcej artykułów, a następnie uruchom krótki program wirowanie, aby sprawdzić, czy problem wystąpi ponownie.

SERWIS

Czynności przed wezwaniem serwisanta

Podczas kontaktu z serwisem musisz podać dane pralki.

Typ, kod/identyfikator, model i numer seryjny są podane na tabliczce znamionowej (typu).

⚠ Pralkę naprawiać można korzystając wyłącznie z części zamiennych zatwierdzonych do tego celu przez producenta.

⚠ Uszkodzenia spowodowane nieprawidłowym podłączeniem lub użytkowaniem pralki nie są objęte gwarancją. W takich przypadkach koszt naprawy ponosi użytkownik.

ZALECENIA I OSZCZĘDNA EKSPLOATACJA

Przed pierwszym praniem artykułów kolorowych posegreguj je kolorami i upierz oddzielnie.

Mocno zabrudzone artykuły pierz w niewielkich partiach, dodając więcej środka piorącego w proszku lub korzystając z programu prania wstępnego.

Na uporczywe plamy przed praniem nanosź środek do usuwania plam. Zapoznaj się z sekcją WSKAZÓWKI DOTYCZĄCE USUWANIA PLAM.

Jeśli pierzesz w niskiej temperaturze i używasz środków piorących w płynie, w urządzeniu mogą zacząć namnażać się bakterie, przez które z wnętrza pralki może dochodzić nieprzyjemna woń. Aby wyczyścić bęben, skorzystaj z programu Czyszczenie Bębna.

Unikaj prania niewielkich wsadów, aby nie marnować energii i nie zmniejszać skuteczności programów prania.

Nie wkładaj do bębna artykułów złożonych w kostkę.

Stosuj wyłącznie środki piorące przeznaczone do prania mechanicznego.

Podawaj środki piorące w proszku lub w płynie zależnie od wskazówek producenta dotyczących temperatury i wybranego programu prania.

Środki piorące o wysokim stężeniu podawaj bezpośrednio do bębna pralki specjalistycznymi miarkami dołączonymi do środków piorących.

Jeśli twardość wody przekracza 14°dH, używaj zmiękczacza wody. Uszkodzenia grzałki spowodowane nieprawidłowym korzystaniem ze zmiękczacza wody nie są objęte gwarancją. Informacje o twardości wody uzyskasz od operatora wodociągów w Twoim regionie.

Nie używaj środków wybielających na bazie chloru, gdyż mogą one uszkodzić grzałkę.

Jeśli korzystasz ze środka odkamieniającego, wybielającego lub barwiącego, upewnij się, że nadaje się do użytku w przypadku pralki.

Nie używaj rozpuszczalników ani podobnych chemikaliów (rozcieńczalników farb, terpentyny, benzyny itp.)!

Nie podawaj twardego lub zbitego środka piorącego do dozownika środka piorącego. W przeciwnym wypadku orurowanie pralki może się zatkać.

Gdy używasz gęstych środków w płynie, rozcieńcz je wodą, aby w zasobniku na środek piorący nie powstał zator.

Środków piorących w płynie używaj w przypadku programów bez programu prania wstępnego.

Wyższa szybkość wirowania pozwala lepiej osuszyć pranie. Dlatego bardziej ekonomicznie i szybciej jest skorzystać z suszarki bębnowej.

WSKAZÓWKI DOTYCZĄCE USUWANIA PŁAM

Zanim użyjesz specjalistycznego środka do usuwania plam, w przypadku mniej uporczywych plam wypróbuj naturalne metody bezpieczne dla środowiska.

Szybka reakcja ułatwi usunięcie plam! Zwiłż plamę i przepłucz pod zimną lub letnią, ale nigdy gorącą, wodą!

Plamy	Usuwanie plam
Błoto	Gdy plama wyschnie, najpierw zdrap ją z ubrania, a dopiero później upierz w pralce. Jeśli plama jest uporczywa, przed praniem zanurz ją w enzymatycznym środku do usuwania plam. Jeśli plama nie jest uporczywa, usuń ją ręcznie przed praniem środkiem piorącym w płynie lub w proszku.
Antyperspirant	Przed praniem w pralce nanieś środek piorący w płynie na pranie. Jeśli plamy są uporczywe, zastosuj środek do usuwania plam. Ewentualnie używaj do prania środka wybielającego na bazie tlenu.
Herbata	Zanurz lub przepłucz pranie w zimnej wodzie. W razie potrzeby dodaj środek do usuwania plam.
Czekolada	Zanurz lub przepłucz pranie w letniej wodzie z mydłem. Następnie dodaj soku z cytryny i przepłucz.
Tusz	Przed praniem w pralce nanieś na plamę środek do usuwania plam. Możesz również użyć denaturatu. Wywróć odzież na lewą stronę i podłóż pod plamę ręcznik papierowy. Nanieś alkohol z tyłu plamy. Na koniec dokładnie przepłucz odzież.
Pisak	Rozmieszaj drożdże w wodzie i nanieś na plamę. Po wyschnięciu usuń plamę szczotką, a następnie wypierz w pralce.
Plamy zrobione przez niemowlęta (np. z nieczystości czy żywności)	Przed praniem w pralce zanurz plamy w letniej wodzie na przynajmniej pół godziny. Aby ułatwić usuwanie plam, dodaj enzymatycznego środka do usuwania plam.
Trawa	Przed praniem w pralce zanurz pranie w enzymatycznym środku do usuwania plam. Plamy z trawy można usuwać poprzez namaczanie (przez około 1 godzinę) w rozcieńczonym soku z cytryny lub occie spirytusowym.
Jaja	Zanurz odzież w enzymatycznym środku do usuwania plam. Zanurz w zimnej wodzie na przynajmniej 30 minut, a w przypadku uporczywych plam na kilka godzin. Następnie upierz w pralce.
Kawa	Zanurz odzież w wodzie z solą. Jeśli plama nie jest świeża, zanurz ją w mieszance gliceryny, amoniaku i alkoholu.
Pasta do butów	Nanieś na plamę olej kulinarny i sptucz ją.

Plamy	Usuwanie plam
Krew	Jeśli plama jest świeża, przepłucz ją zimną wodą i wypierz w pralce. Jeśli plama wyschła, zanurz odzież w enzymatycznym środku do usuwania plam. Następnie upierz w pralce. Jeśli plama nie zejdzie, zastosuj środek wybielający nadający się do użytku w przypadku artykułu.
Klej lub guma do żucia	Umieść odzież w worku i odłóż ją do zamrażarki do utwardzenia się plamy. Usuń plamę tępym nożem. Rozmiękczone plamę środkiem do usuwania plam do prania wstępnego i dokładnie spłucz. Na koniec upierz w pralce.
Makijaż	Użyj środka do usuwania plam do prania wstępnego, a następnie wypierz w pralce.
Masło	Przed praniem w pralce zastosuj na plamę środek do usuwania plam. Następnie przepłucz gorącą wodą (nie przekraczaj maksymalnej temperatury na metce odzieży).
Mleko	Zanurz odzież w enzymatycznym środku do usuwania plam. Zanurz na przynajmniej 30 minut, a w przypadku uporczywych plam na kilka godzin. Następnie upierz w pralce.
Sok owocowy	Nanieś mieszaninę soli i wody na plamę. Poczekaj chwilę, po czym spłucz. Możesz również nanieść wodorowęglan sodu, ocet spirytusowy lub sok cytrynowy na plamę przed praniem w pralce. W przypadku starych plam użyj gliceryny, a po 20 minutach przepłucz zimną wodą. Na koniec upierz w pralce.
Wino	Mocz pranie w zimnej wodzie przez przynajmniej 30 minut. Zastosuj również środek do usuwania plam. Następnie upierz w pralce.
Wosk	Włóż odzież do zamrażarki i pozostaw do utwardzenia się wosku. Następnie zdrap plamę. Połóż na plamie ręcznik papierowy, a następnie przyłóż do niego rozgrzane żelazko. Prasuj odzież w ten sposób, aż wosk roztopi się i wsiąknie w ręcznik papierowy.
Pot	Przed praniem w pralce dokładnie wetrzyj środek piorący w plamę.
Guma do żucia	Włóż odzież do zamrażarki i pozostaw do utwardzenia się gumy do żucia. Następnie zdrap plamę. Następnie upierz w pralce.

UTYLIZACJA



Opakowanie powstało z materiałów przyjaznych dla środowiska nadających się do recyklingu, utylizacji lub zniszczenia bez szkody dla natury. Dlatego materiały opakowaniowe zostały stosownie oznaczone.

Symbol na produkcie lub opakowaniu oznacza, że produktu nie wolno traktować jak odpadu z gospodarstwa domowego. Zabierz produkt do lokalnego centrum recyklingu odpadów elektrycznych i sprzętu elektronicznego.

Utylizując pralkę po zakończeniu okresu eksploatacji, odłącz wszystkie przewody zasilające i zniszcz zatrzask drzwiczek, aby się nie zamknęły. W przeciwnym wypadku dzieci będą narażone na niebezpieczeństwo.

Urządzenie jest oznaczone zgodnie z europejską dyrektywą WEEE.

Prawidłowa **utylizacja** produktu pomoże ograniczyć potencjalny negatywny wpływ wyłączenia produktu z eksploatacji na środowisko i zdrowie ludzi. Więcej szczegółów na temat utylizacji odpadów uzyskasz od organu regionalnego odpowiedzialnego za gospodarowanie odpadami oraz utylizację odpadów, ewentualnie w sklepie, w którym sprzedano Ci produkt.

STANDARDOWY POBÓR MOCY

Korzystanie z programów

1. Wybierz program „Eco 40–60”, aby uprać średnio zabrudzone pranie wełniane, które dobrze znosi temperaturę od 40°C do 60°C. Jest to program zgodny z unijnym ustawodawstwem dotyczącym ekoprojektów.
2. Pobór mocy po wyłączeniu pralki wynosi 0,49 W.
3. Najwydajniejsze programy pod względem poboru mocy to na ogół te obejmujące niższe temperatury i dłuższy czas cyklu.
4. Załadunek pralki wsadem określonym przez producenta dla danych programów przyczynia się do oszczędności energii i wody.
5. Korzystaj ze środków piorących i zmiękczających lub innych dodatków zgodnie z wytycznymi. Nie podawaj więcej środka piorącego niż trzeba. W przeciwnym wypadku jakość prania może spaść.
6. Okresowe czyszczenie, w tym z optymalną częstotliwością, oraz procedury zapobiegania gromadzenia się kamienia.
7. Hałas i pozostała zawartość wilgoci zależą od prędkości wirowania: im wyższa prędkość wirowania, tym większy hałas, lecz niższa pozostała zawartość wilgoci.
8. Informacje o produkcie i kod QR znajdziesz na etykiecie z poborem mocy, a informacje o rejestracji produktu uzyskasz, skanując kod QR.
9. Informacje na temat programów standardowych znajdziesz w poniższej tabeli.

Program	Wybrana temperatura (°C)	Pojemność znamionowa (kg)	Maksymalna temperatura w bębnie (°C)	Czas trwania programu (godz:min)	Pobór mocy (kWh/program)	Woda zużycie (litry/program)	Pozostała zawartość wilgoci (%)	Maksymalna prędkość obrotowa (rpm)
Eco 40-60 pełny wsad	-	8.0	28	3:38	0.530	50.0	53.00	1400
	-	9.0	35	3:48	0.740	56.0	52.80	1400
	-	10.0	36	3:59	0.800	62.0	51.20	1400
Eco 40-60 połowa wsadu	-	4.0	27	2:48	0.380	39.0	53.50	1400
	-	4.5	27	2:54	0.425	40.0	54.40	1400
	-	5.0	27	3:00	0.455	47.0	52.10	1400
Eco 40-60 1/4 wsadu	-	2.0	23	2:26	0.200	31.0	55.00	1400
	-	2.5	23	2:53	0.205	31.0	54.40	1400
	-	2.5	23	2:58	0.240	34.0	56.60	1400
Bawełna	20	8.0	20	2:07	0.290	100.0	56.00	1400
	20	9.0	20	2:07	0.280	110.0	58.00	1400
	20	10.0	20	2:07	0.330	120.0	58.00	1400
Bawełna	60	8.0	54	3:36	1.600	100.0	56.00	1400
	60	9.0	56	3:36	1.750	110.0	58.00	1400
	60	10.0	56	3:36	1.900	120.0	58.00	1400
Syntetyki	40	4.0	40	2:35	0.850	90.0	38.00	1400
	40	4.5	40	2:35	0.900	95.0	38.00	1400
	40	5.0	40	2:35	1.000	100.0	38.00	1400
Szybki 15'	20	1.0	20	0:15	0.060	25.0	65.00	800
	20	1.0	20	0:15	0.060	28.0	65.00	800
	20	1.0	20	0:15	0.060	28.0	65.00	800

Podane wartości programów inne niż Eco 40-60 podano wyłącznie poglądowo.

🌀 Wsad maksymalny, czyli nominalny, dotyczy prania przygotowanego zgodnie z normą IEC 60456.

⚠ Ze względu na odchylenia w zakresie typu i ilości prania, wirowania, zasilania, temperatury i wilgotności czas trwania programu i pobór mocy mierzone na koniec mogą różnić się od wartości podanych w tabeli.

Zastrzegamy sobie prawo do wprowadzania zmian i aktualizacji w instrukcji obsługi.

gorenje