



AIRBASS premium product



Q15 max time Bluetooth Headset

user manual

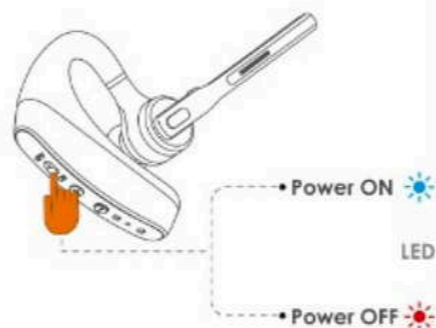
### Diagram



#### Notification

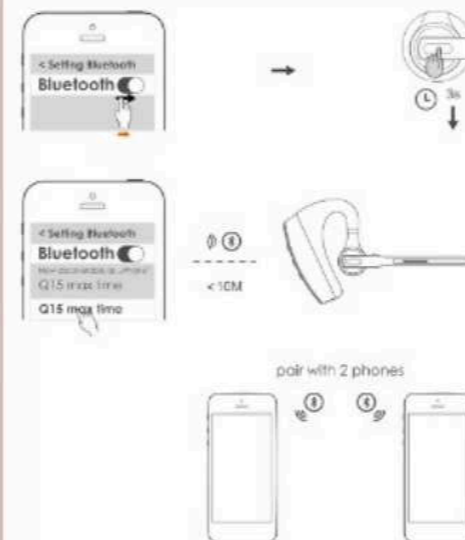
1. Please fully charge it for the first use.
2. Please fully charge it if it was going to lay for a long time and place it in a cool and dry place. Please recharge it each every 2 months for storage.

### Power ON / OFF

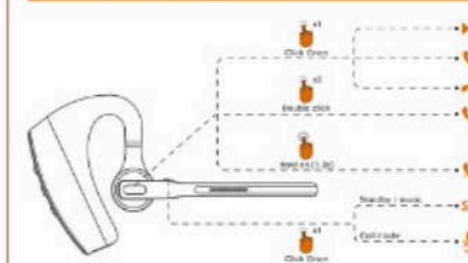


1. Enable pairing model: Hold the multi-function button for 3s after power on.
2. Power ON: Turn the power button to ON.
3. Power OFF: Turn the power button to OFF.
4. Recover default settings: When charging, hold the Multi-function Button for about 4s till the blue indicator flashes to recover default settings.

### How to pair



### Play / Pause / Answer / Hang Up / Redial / Reject / Siri / Mute



### Charge Battery



### Note on environmental protection

After the implementation of the European Directive 2002/96/EC in the national legal systems, the following specific electrical and electronic devices may not be disposed of with domestic waste. Consumers are advised to use the relevant electrical and electronic devices at the end of their service lives to the public collecting points set up for this purpose or point of sale. Details to this are defined by the national law of the respective country. This applies to this product. The producer is required by the packaging regulations that its products, in order to meet these regulations, by recycling, reusing the materials or other forms of using old devices, you are making an important contribution to protecting our environment.

#### Declaration of Conformity:

IKH-CONNECT Dymek Sp. z o.o. Warszawa ul. Aleksandra Olszewskiego 32 04-630 Warszawa hereby declares that the following product **Q15 max time** is in compliance with the provisions of the Directives:  
 2011/65/EU (RoHS Directive)  
 2014/53/EU (RED Directive)  
 Agencja ds. Wykonalności (Notified Body):  
 EN 60950-1:2012  
 EN 60950-1:2013  
 EN 60950-1:2017  
 EN 60950-1:2019  
 EN 60950-1:2019  
 EN 60950-1:2019  
 EN 60950-1:2019+A1:2020+A1:2021+A1:2021  
 EN 60950-1:2013  
 EN 301 489-17  
 EN 301 489-17  
 EN 301 489-17



The product mentioned on the basis of this declaration is intended for use within the EU. Warszawa, Aleksandra Olszewskiego 32 04-630 Warszawa, dnia 17.10.2022.  
 The full text of the EU Declaration of Conformity is available at the following internet address: [www.download.ikh-connect.pl/pobierz-ogloszenie](http://www.download.ikh-connect.pl/pobierz-ogloszenie)



AIRBASS premium product



Q15 max time Stuchawka Bluetooth

instrukcja obsługi

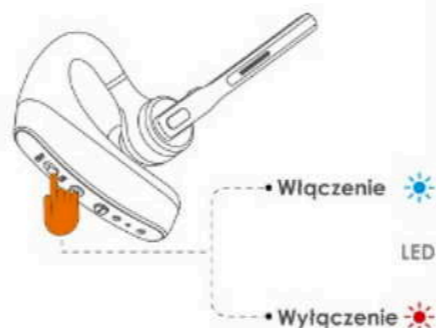
### Diagram



#### Powiadomienie

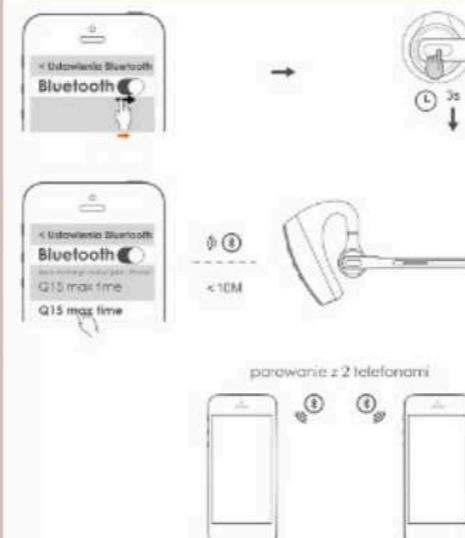
1. Przy pierwszym użyciu należy w pełni naładować baterię.
2. Przed przechowywaniem w pełni naładować baterię, przechowywać w chłodnym i suchym miejscu. Baterie należy ładować co 2 miesiące.

### Włączenie / Wyłączenie

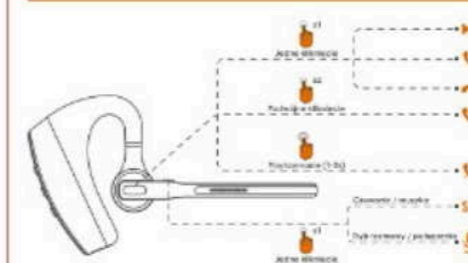


1. Włączenie parowania: Przytrzymaj przycisk wielofunkcyjny MFB przez 3 sekundy po włączeniu zasilania.
2. Włączenie zasilania: Ustaw przycisk zasilania w pozycji ON.
3. Wyłączenie zasilania: Ustaw przycisk zasilania w pozycji OFF.
4. Przywróć ustawienia domyślne: Podczas ładowania przytrzymaj przycisk wielofunkcyjny MFB przez około 4 sekundy, aż niebieski wskaźnik zacznie migać.

### Parowanie



### Odtwórz / Wstrzymaj / Odbierz / Rozłącz / Ponowne wybieranie / Odruć / Siri / Wycisz



### Ładowanie baterii



### Ochrona środowiska:

Przed wyłączeniem urządzenia należy zgodnie z Dyrektywą Unii Europejskiej 2002/96/EC wykonać właściwe urządzenie elektrycznych i elektronicznych (WEEE). Zalecamy, aby przed wyrzuceniem urządzenia do pojemnika, przeznaczony do recyklingu odpadów, kompostujących (lub środowiska naturalnego), używać urządzenia, które może zostać zregulowane i powrócić do obiegu zgodnie z wymaganiami tego produktu. Należy unikać umieszczenia na produkcie etykietki, że nie można naprawić go na terenie krajów nadających gospodarkę do nowego. Należy oddać go do punktu zbiórki odpadów elektrycznych i elektronicznych (WEEE) lub do punktu zbiórki odpadów elektrycznych i elektronicznych (WEEE) w celu recyklingu. Wykorzystanie materiałów i części z tworzyw sztucznych w produkcji urządzenia jest zgodne z wymaganiami Unii Europejskiej.

#### Deklaracja zgodności:

IKH-CONNECT Dymek Sp. z o.o. Warszawa ul. Aleksandra Olszewskiego 32 04-630 Warszawa hereby declares that the following product **Q15 max time** is in compliance with the provisions of the Directives:  
 2011/65/EU (RoHS Directive)  
 2014/53/EU (RED Directive)  
 Agencja ds. Wykonalności (Notified Body):  
 EN 60950-1:2012  
 EN 60950-1:2013  
 EN 60950-1:2017  
 EN 60950-1:2019  
 EN 60950-1:2019  
 EN 60950-1:2019  
 EN 60950-1:2019+A1:2020+A1:2021+A1:2021  
 EN 60950-1:2013  
 EN 301 489-17  
 EN 301 489-17  
 EN 301 489-17



The product mentioned on the basis of this declaration is intended for use within the EU. Warszawa, Aleksandra Olszewskiego 32 04-630 Warszawa, dnia 17.10.2022.  
 Pełny tekst deklaracji zgodności UE jest dostępny pod następującym adresem internetowym: [www.download.ikh-connect.pl/pobierz-ogloszenie](http://www.download.ikh-connect.pl/pobierz-ogloszenie)

extreme  style

AIRBASS  
premium product



**Q15 max time**  
Bluetooth Headset

---

user manual

## Diagram

---

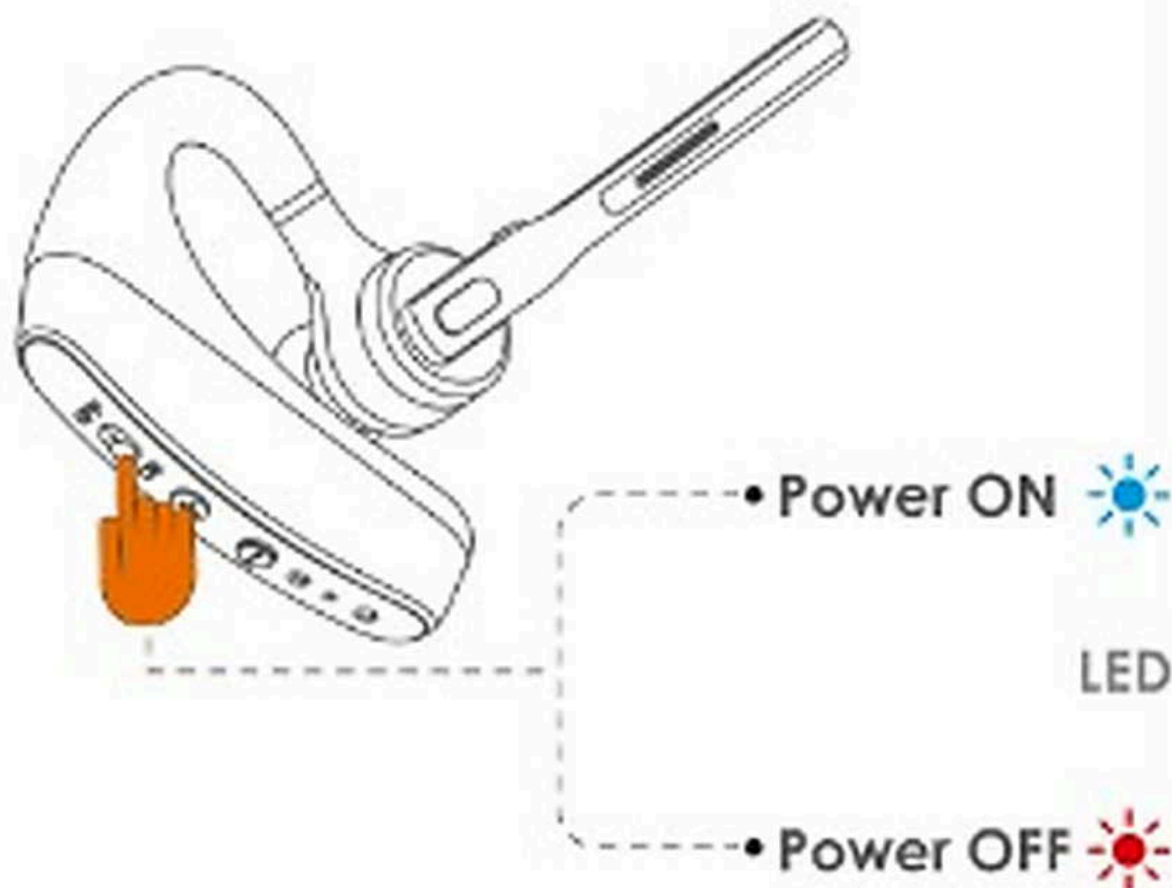


### Notification

1. Please fully charge it for the first use.
2. Please fully charge it if it was going to lay for a long time and place it in a cool and dry place. Please recharge it each every 2 months for storage.

## Power ON / OFF

---



1. Enable pairing model: Hold the multi-function button for 3s after power on.
2. Power ON: Turn the power button to ON.
3. Power OFF: Turn the power button to OFF.
4. Recover default settings: When charging, hold the Multi-function Button for about 4s till the blue indicator flashes to recover default settings.

## How to pair



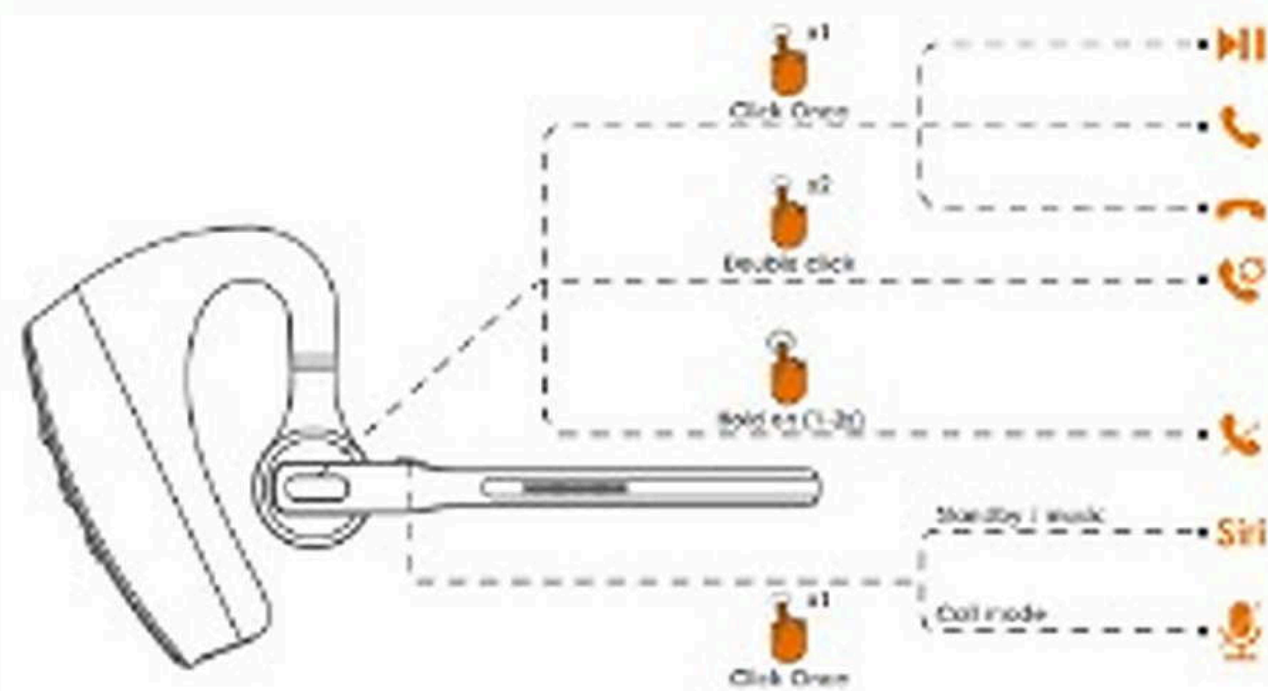
<10M



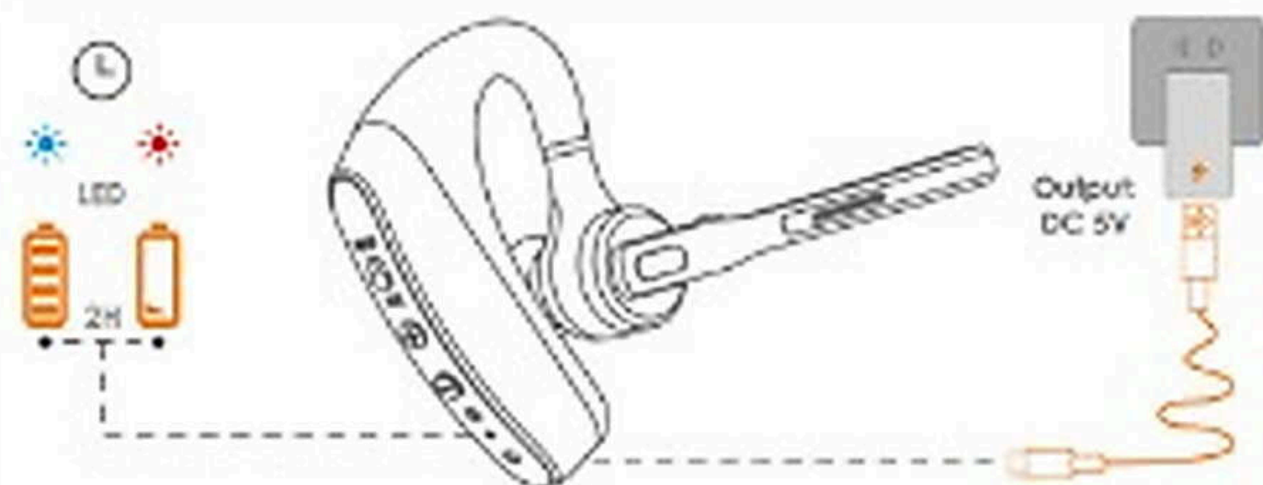
pair with 2 phones



## Play / Pause / Answer / Hang Up / Redial / Reject / Siri / Mute



## Charge Battery



## Note on environmental protection



After the implementation of the European Directive 2002/96/EC in the national legal system, the following applies: Electrical and electronic devices may not be disposed of with domestic waste. Consumers are obliged by law to return electrical and electronic devices at the end of their service lives to the public collecting points set up for this purpose or point of sale. Details to this are defined by the national law of the respective country. This symbol on the product, the instruction manual or the package indicates that a product is subject to these regulations. By recycling, reusing the materials or other forms of utilizing old devices, you are making an important contribution to protecting our environment.

### Declaration of Conformity:

FEH-COM-N501 Bylinki Bielskowska ul. Aleksandra Orłowskiego 32 04-830 Warszawa hereby declares that the following product: **Q15 max line** is in compliance with the provisions of the directives:

2011/65/EU (RoHS Directive)

2014/53/EU (RED Directive)

harmonized standards used (Test Standards):

EN 62321-3-1:2013

EN 62321-5:2013

EN 62321-4:2017

EN 62321-7-2:2017

EN 62321-7-1:2015

EN 62321-8:2015

EN 62479:2010

EN 60950-1:2005+A11:2009+A1:2010+A12:2011+A2:2013

EN 50332-1:2013

EN 301 429-1

EN 301 429-17

EN 300 320



The products mentioned on the basis of this declaration are intended for use within the E.U. Warszawa, Aleksandra Orłowskiego 32 04-830 Warszawa, date 17.10.2022

The full text of the EU Declaration of Conformity is available at the following internet address: [www.download.feh-connect.pl/Deklaracje\\_ego\\_dhosc/](http://www.download.feh-connect.pl/Deklaracje_ego_dhosc/)

extreme  style

AIRBASS  
premium product



**Q15 max time**  
Słuchawka Bluetooth

instrukcja obsługi

## Diagram

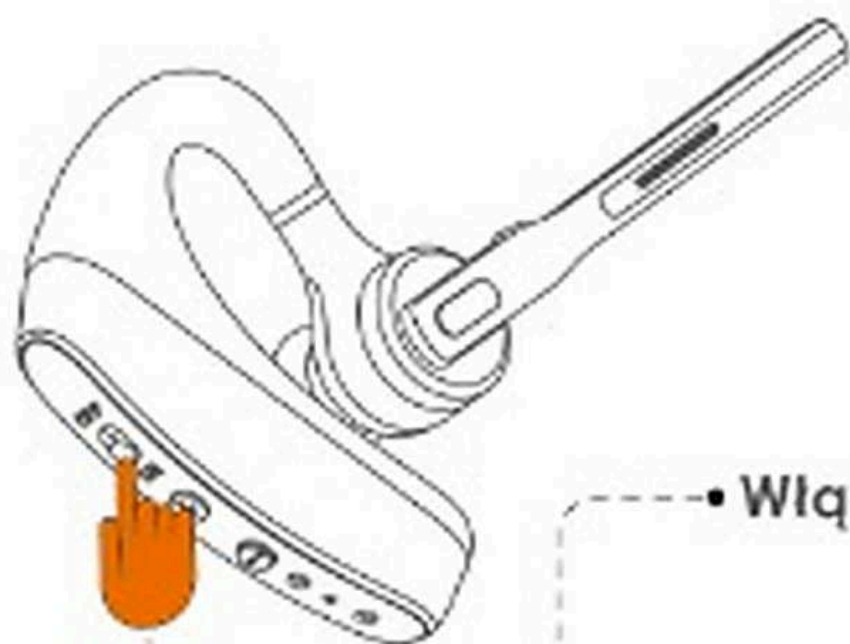


### **⚠ Powiadomienie**

1. Przy pierwszym użyciu należy w pełni naładować baterię.
2. Przed przechowywaniem w pełni naładować baterię, przechowywać w chłodnym i suchym miejscu. Baterię należy ładować co 2 miesiące.

## Włączenie / Wyłączenie

---



• Włączenie



LED

• Wyłączenie



1. Włączenie parowania: Przytrzymaj przycisk wielofunkcyjny MFB przez 3 sekundy po włączeniu zasilania.
2. Włączenie zasilania: Ustaw przycisk zasilania w pozycji ON.
3. Wyłączenie zasilania: Ustaw przycisk zasilania w pozycji OFF.
4. Przywróć ustawienia domyślne: Podczas ładowania przytrzymaj przycisk wielofunkcyjny MFB przez około 4 sekundy, aż niebieski wskaźnik zacznie migać.

# Parowanie



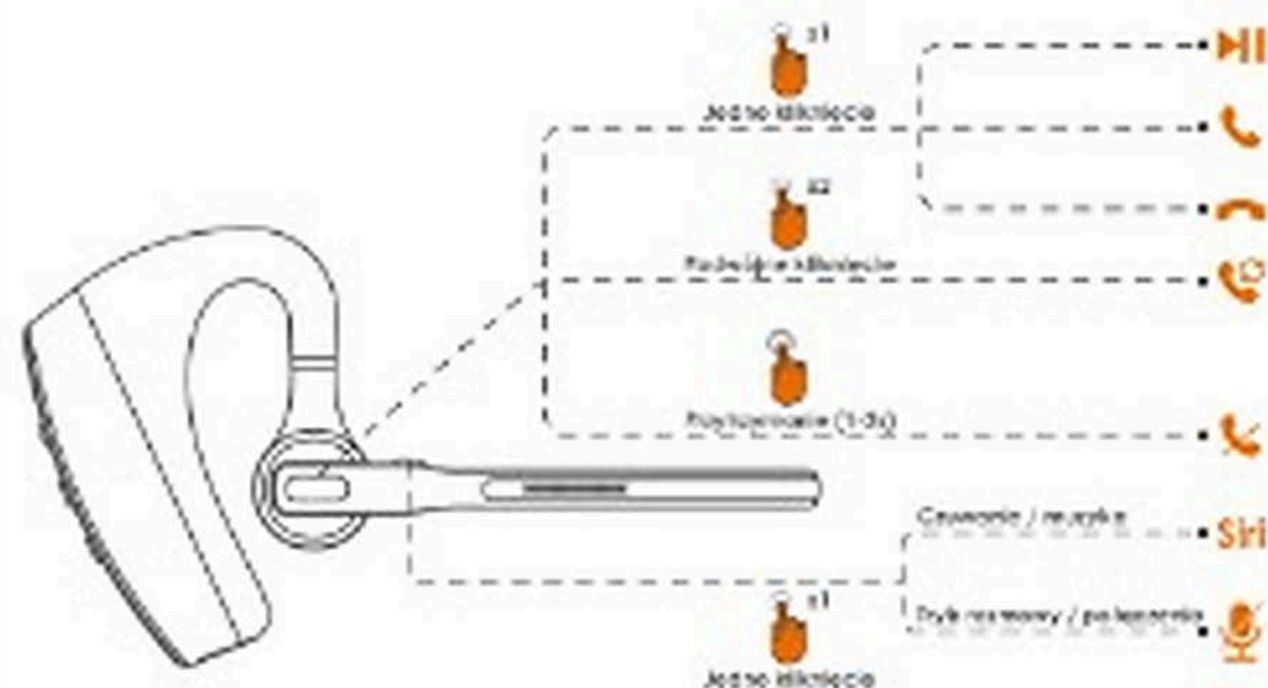
< 10M



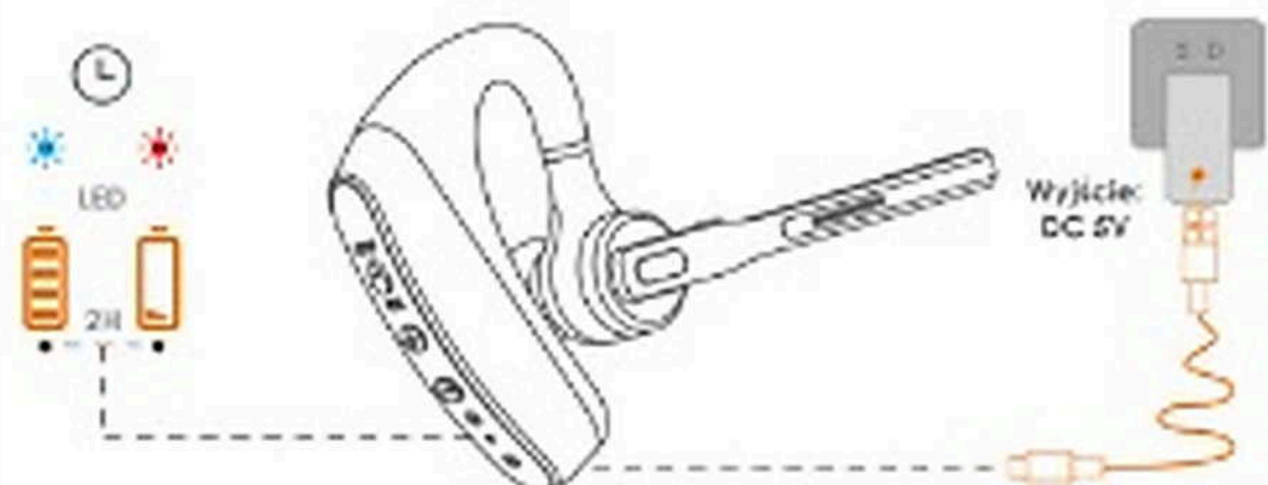
parowanie z 2 telefonami



## Odtwórz / Wstrzymaj / Odbierz / Rozłącz / Ponowne wybieranie / Odrzuć / Siri / Wycisz



## Ładowanie baterii



# Ochrona środowiska:



Niniejsze urządzenie nie kontrolowane jest zgodnie z Dyrektywą Unii Europejskiej 2002/96/UE dotyczącą wyřadzki urządzeń elektrycznych i elektronicznych (WEEE). Zapewniając prawidłowe użycie tego produktu, zapobiegasz potencjalnym negatywnym konsekwencjom dla środowiska naturalnego i zdrowia ludzkiego, które mogą zostać zagrożone z powodu niewłaściwego sposobu użycia tego produktu. Symbol

umieszczony na produkcie wskazuje, że nie można traktować go na równi z innymi odpadami gospodarstwa domowego. Należy oddać go do punktu zbiórki odpadającego się recyklingiem urządzeń elektrycznych i elektronicznych. Użycie urządzenia musi odbywać się zgodnie z lokalnie obowiązującymi przepisami ochrony środowiska dotyczącymi użycia odpadów.

## Deklaracja zgodności:

TEN-CONNECT Dymitr Bondarowicz ul. Aleksandra Ońskiego 32 04-600 Warszawa  
niniejszym deklaruje, że następujący produkt: **Q15 max 8 ma** jest zgodny z  
poddanawieniami dyrektyw:  
2011/65/UE [RoHS Directive]  
2014/53/UE [RED Directive]

zastosowano normy dromonizowane (Test Standard):

EN 62321-3-1:2013  
EN 62321-6:2013  
EN 62321-4:2017  
EN 62321-7-2:2017  
EN 62321-7-1:2015  
EN 62321-6:2015  
EN 60479:2010  
EN 60650-1:2006+A11:2009+A12:2011+A2:2013  
EN 60332-1:2013  
EN 301 489-1  
EN 301 489-17  
EN 300 328



Wyemitowane produkty na podstawie niniejszej deklaracji są przeznaczane do wyřadzania na terenie UE, Warszawa, Aleksandra Ońskiego 32 04 600 Warszawa, dnia 17.10.2022

Pełny tekst deklaracji zgodności UE jest dostępny pod następującym adresem i telefonem: [www.dobrowiad-ten-connect.pl/deklaracja-zgodnosc/](http://www.dobrowiad-ten-connect.pl/deklaracja-zgodnosc/)