

# *Girmi*



**Wyciskarka wolnoobrotowa  
SW41**

**INSTRUKCJA OBSŁUGI**

## **ŚRODKI BEZPIECZEŃSTWA**

Poniżej przedstawiono ważne informacje dotyczące instalacji, użytkowania i konserwacji; Zachowaj instrukcję obsługi w celu późniejszego wykorzystania; Używać urządzenia tylko w sposób określony w niniejszej instrukcji; Jakikolwiek inne zastosowanie uważa się za niewłaściwe i niebezpieczne; Dlatego producent nie może ponosić odpowiedzialności za uszkodzenia powstałe w wyniku niewłaściwego, nieprawidłowego lub nieracjonalnego użytkowania; Przed użyciem upewnij się, że urządzenie nie jest uszkodzone; W razie wątpliwości nie próbuj używać urządzenia tylko skontaktuj się z autoryzowanym punktem serwisowym; Nie zostawiaj materiałów opakowaniowych (toreb plastikowych, pianki polistyrenowej, gwoździ, zszywek itp.) w zasięgu dzieci, ponieważ są to potencjalne źródła zagrożeń; Zawsze pamiętaj, że opakowania muszą być odrębnie składowane; Upewnij się, że informacje na temat klasyfikacji podane na etykiecie technicznej są zgodne z informacjami podanymi na tabliczce znamionowej; Instalacja musi być wykonana zgodnie z instrukcjami producenta, uwzględniając maksymalną moc urządzenia, jaką wskazano na etykiecie technicznej; Nieprawidłowa instalacja może spowodować uszkodzenie ludzi, zwierząt lub rzeczy, za które producent nie ponosi odpowiedzialności; Nie zostawiaj podłączonego urządzenia; Należy wyjmować wtyczkę z sieci, gdy urządzenie nie jest używane; Jeśli konieczne jest użycie adapterów, wielu gniazd lub przedłużaczy elektrycznych, używać tylko tych, które spełniają obowiązujące normy bezpieczeństwa; W żadnym wypadku nie przekraczać wartości granicznych zużycia energii wskazanej na adapterze elektrycznym i / lub przedłużeniu, a także maksymalnej mocy podanej na adapterach; Jeśli urządzenie jest niesprawne i nie chcesz go naprawiać, należy przeciąć przewód zasilający.


- Nie przenosić ani dotykać urządzenia mokrymi rękami ani gołymi stopami.
- Nie używaj urządzenia w przypadku uszkodzenia przewodu zasilającego, wtyczki lub w przypadku zwarcia; W celu naprawy produktu należy zwrócić się do autoryzowanego centrum serwisowego.
- Nie pozwól, aby kabel zasilający dotykał ostrych przedmiotów lub miał kontakt z gorącymi powierzchniami; Nie ciągnij za kabel, aby odłączyć wtyczkę.
- To urządzenie może być używane przez osoby o ograniczonych zdolnościach fizycznych, lub umysłowych lub o braku doświadczenia i wiedzy, jeśli zostaną one poddane nadzorowi lub instrukcjom dotyczącym użytkowania urządzenia w sposób

bezpieczny i rozumieją możliwe zagrożenia.

- To urządzenie nie może być używane przez dzieci, nawet jeśli mają więcej niż 8 lat.
- Nie wystawiaj urządzenia na działanie szkodliwych warunków atmosferycznych, takich jak deszcz, wilgoć, mróz, itp. Zawsze przechowywać urządzenie w suchym miejscu.
- Nie używać do celów komercyjnych. Tylko do użytku domowego

Czyszczenie należy przeprowadzać po odłączeniu urządzenia; W przypadku awarii i / lub nieprawidłowego działania nie manipulować urządzeniem; W celu naprawy urządzenia należy zawsze skontaktować się z autoryzowanym serwisem polecanym przez producenta i poprosić o użycie oryginalnych części zamiennych; Niezgodność z powyższym może naruszyć bezpieczeństwo urządzenia i unieważnić gwarancję

## **OGÓLNE INSTRUKCJE**

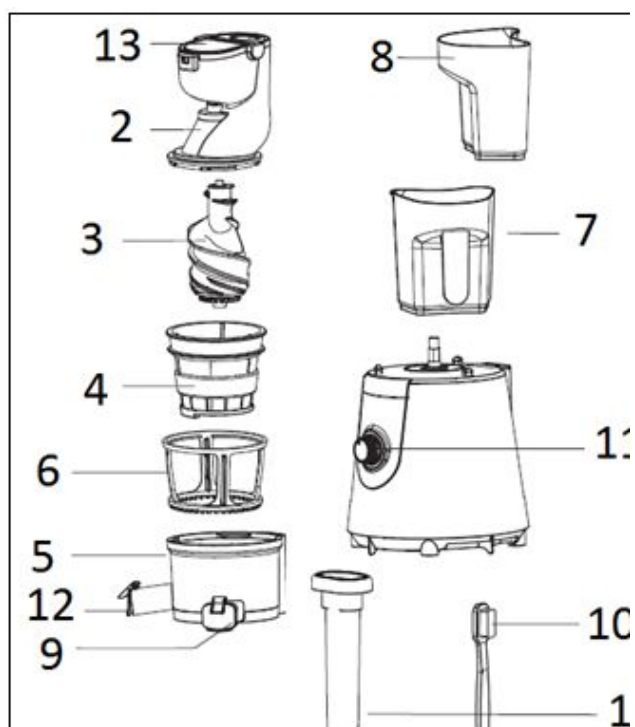
- Przechowywać urządzenie i jego przewód w miejscu niedostępnym dla dzieci poniżej 8 lat.
- Przed włożeniem wtyczki do gniazda należy ustawić przełącznik prędkości w pozycji "0" (OFF)
- To urządzenie przeznaczone jest do użytku domowego oraz podobnych zastosowań, takich jak: pomieszczenia kuchenne dla personelu w sklepach, biurach i innych środowiskach pracy; przez klientów w hotelach, motelach; w gospodarstwach  rolnych.
- Urządzenia nie są przeznaczone do obsługi za pomocą zewnętrznego zegara lub oddzielnego systemu zdalnego sterowania.
- Przed pierwszym użyciem należy dokładnie umyć wszystkie części, które będą mieć kontakt z żywnością, takich jak pojemnik, szkło, pokrywa, filtry i mikser.

**OSTRZEŻENIE:** prawidłowo zainstaluj urządzenie przed uruchomieniem. Przed instalacją jakichkolwiek części odłączyć urządzenie.

- W celu łatwiejszego użytkowania zaleca się wstępną obróbkę produktów spożywczych,
- Nie wkładaj dużych ilości do wnętrza komory, zwłaszcza twardych produktów. Zaleca się wstępne przygotowywanie potraw.
- Podczas pracy z owocami, najpierw usuń wnętrze.
- Wprowadź żywność, używając popychacza
- Gdy urządzenie jest włączone, nie wkładaj palców ani żadnych przedmiotów do podajnika
- Podczas użytkowania zawsze ciągnij za wypustkę pojemnika z filtrem.
- Jeśli urządzenie nie jest prawidłowo zmontowane, system zabezpieczający uniemożliwia działanie. W przypadku, gdy produkt nie włącza się, sprawdź, czy został prawidłowo zainstalowany.
- Po każdym użyciu opróżnij pojemnik na odpady. Nigdy nie pozostawiaj urządzenia bez nadzoru podczas pracy.
- Nie używaj urządzenia przez ponad 15 minut w sposób ciągły, zrób przerwę przez co najmniej 5 minut.
- Nie wkładać zbyt gorących produktów spożywczych (temperatura maksymalna 60 ° C). Nie wlewaj gorącej wody.
- Nie wolno zanurzać produktu i / lub jego akcesoriów we wrzącej wodzie.
- Odłącz kabel zasilający od gniazdka elektrycznego natychmiast po użyciu i / lub przed dotknięciem jakichkolwiek akcesoriów. Jeśli żywność zostanie zablokowana na filtrze lub ślimaku, natychmiast wyłącz urządzenie. Spróbuj odblokować, naciskając przycisk REVERSE przez 5 sekund, aby uaktywnić obrót, a następnie ponownie włączyć wyciskarkę.
- Po zakończeniu używania urządzenia zaleca się owinięcie przewodu zasilającego w celu zapewnienia lepszego czyszczenia i uniknięcia ryzyka uszkodzenia.
- Przy czyszczeniu należy postępować zgodnie z instrukcjami podanymi w sekcji "Czyszczenie".
- Nie zanurzać silnika w wodzie lub w innych płynach; Czyść je wilgotną ściereczką.
- Nie narażać urządzenia na silne uderzenia gdyż może dojść do poważnych uszkodzeń.
- Urządzenie nie nadaje się do wyciskania płatków zbożowych lub trzciny cukrowej

## OPIS CZĘŚCI SW41

1. Popychacz
2. Górna obudowa
3. Ślimak
4. Filtr
5. Pojemnik
6. Mieszacz
7. Pojemnik na pulpę
8. Pojemnik na sok
9. Wylot pulpy
10. Szczotka
11. Przełącznik
12. Wylot soku
13. Podajnik



## MONTAŻ

Umieść jednostkę główną na płaskiej i stabilnej powierzchni.

- Przed włożeniem wtyczki do gniazda należy ustawić przełącznik prędkości w pozycji "0" (OFF)
- KROK 1: Ustaw pojemnik (5), dopasowując go do jednostki głównej. Kontroluj, czy 3 wypustki na obudowie silnika są umieszczone w 3 otworach na spodzie komory.
- KROK 2: Włóż filtr (4) do mieszacza (6), naciskając aż do zablokowania

Włóż filtr (4) do pojemnika(5), dopasowując otwór w dolnej części filtra do otworu w pojemniku.

- KROK 3: Włóż ślimak (3) do filtra (4), upewniając się, że jest on dobrze zakotwiczony.

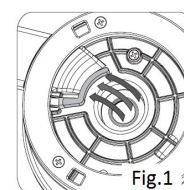
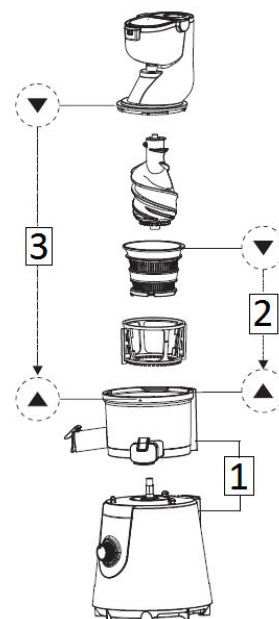
Umieść górną obudowę (2) w pojemniku i obróć ją zgodnie z ruchem wskazówek zegara, aby zablokować.

UWAGA: Jeśli górna obudowa (2) nie została prawidłowo zamknięta, urządzenie nie działa.

UWAGA: Pojemnik (5) jest wyposażony w gumową zaślepkę, która jest zamontowana na podstawie. Upewnij się, że zaśleпка jest włożona przed użyciem (rysunek 1). Jednocześnie zdejmij gumową zaślepkę podczas czyszczenia, aby usunąć pozostałości, które mogą być osadzone wewnątrz komory.

- Umieść popychacz (1) w podajniku (2). Umieść pojemnik na pulpę (7) pod dyszą wylotową soku (12); Następnie umieść pojemnik na pulpę (7) pod dyszą wylotową pulpy (9).

- Wyciskarka jest gotowa do użycia.



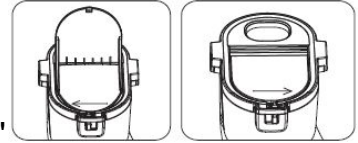
## PIERWSZE UŻYCIE

Zmontuj urządzenie kilkakrotnie bez dodawania owoców lub warzyw. Powtórz te kroki w celu przećwiczenia. Ostrożnie umyj wszystkie części, które będą mieć kontakt z żywnością, takie jak dwa pojemniki, komora, pokrywa, filtr i ślimak. Inne akcesoria z częściami elektrycznymi, takimi jak urządzenie główne, należy czyścić wilgotną szmatką i natychmiast wysuszyć.

## OBSŁUGA URZĄDZENIA

1. Wykonaj instalację zgodnie z instrukcjami podanymi w poprzednim akapicie.

2. Ostrożnie umyj, oczyść i pokrój owoce lub warzywa, dbając o części, takich jak pestki lub duże nasiona.



3. Aby włączyć urządzenie, ustaw pokrętko (11) na pozycję "ON".

4. Włóż owoce do podajnika, delikatnie naciskając popychacz (1).

5. Aby otworzyć podajnik (13), przesunij przełącznik w pozycję odblokowania.

6. Wyciskarka wyleje sok do szklanki, odrzucając pulpę do pojemnika.

7. Dodawaj owoce, warzywa, aż otrzymasz żądaną ilość soku.

**OSTRZEŻENIE:** Nie używaj przez ponad 15 minut w sposób ciągły. Pamiętaj o przerwie 5 minutowej po każdym pełnym procesie

## WSKAZÓWKI DOTYCZĄCE PRAWDŁOWEGO UŻYTKOWANIA

- Jeśli urządzenie zatrzyma się lub zatnie się podczas używania, natychmiast wyłącz je, ponieważ niektóre pozostałości mogą zablokować ślimak. Aby rozwiązać problem, włącz tryb REVERSE, trzymając "R" na pokrętko (11) przez 5 sekund. Ponownie włącz i sprawdź, czy urządzenie działa prawidłowo.

- Jeśli podczas używania z urządzenia nie wychodzi pulpa, nawet jeśli wciąż dodajesz owoce, prawdopodobnie wylot jest zablokowany. Wylej cały sok z pojemnika i wyczyść ręcznie wylot pulpy

- Nie dociskaj mocno żywności przez otwór w komorze zgniatania, lecz wkładaj ją delikatnie.

- Twarde warzywa (takie jak marchew) przed włożeniem pokrój na cząstki około 10-20 mm

- W pojemniku można mieszać i przechowywać różne owoce i uwalniać dowolną ilość soku w danej chwili.

- Jeśli zamknie się otwór wylotu soku, za pomocą filtra(4) można mieszać różne soki w pojemniku, w celu poprawy walorów smakowych.

- Podczas każdego pojedynczego procesu wyciskania nie jest konieczny demontaż i mycie komory. Wystarczy zamknąć pokrywę soku, wlać czystą wodę do wyciskarki i włączyć urządzenie na 15-20 sekund. Wyłącz urządzenie, otwórz pokrywę soku i odprowadź wodę i resztki.

## **CZYSZCZENIE**

UWAGA: Przed czyszczeniem należy odłączyć urządzenie od gniazda zasilania.

- Nie wolno zanurzać bazy w wodzie, jedynie umyć wilgotną szmatką i delikatnym detergentem. Unikaj również infiltracji wody do obudowy silnika.
- Wszystkie zdejmowane części (takie jak pojemniki, ślimak, pokrywa górna, prasa do owoców, filtr i komora) mogą być traktowane jak zwykle naczynia, przemywane nienaturalną gąbką i łagodnym detergentem. Przed montażem urządzenia osuszyć wszystkie części.

## **DANE TECHNICZNE**

Zasilanie: AC 220-240V ~ 50 / 60Hz.

Moc: 200W

Kb 15 min, czas odpoczynku > 5 min

Prędkość obrotowa 55 obr./min



# KARTA GWARANCYJNA

## IMPORTER / GWARANT :

COMTEL GROUP spółka z ograniczoną odpowiedzialnością sp.k.  
32-800 Brzesko, Plac Kupiecki nr 2  
TEL: +48 14 68 49 418 , FAX: +48 14 68 49 419.

www.comtelgroup.pl e-mail: [biuro@comtelgroup.pl](mailto:biuro@comtelgroup.pl) , [serwis@comtelgroup.pl](mailto:serwis@comtelgroup.pl)

Nazwa i model	Nr fabryczny

Data sprzedaży	Podpis i pieczęć sprzedawcy

## Adnotacje o naprawie

LP	Data przyjęcia do naprawy	opis naprawy	pieczęć/podpis
1			
2			
3			
4			

*"Zgodnie z przepisami Ustawy z dnia 29 lipca 2005r. o ZSEiE zabronione jest umieszczanie łącznie z innymi odpadami zużytego sprzętu oznakowanego symbolem przekreślonego kosza. Użytkownik, chcąc pozbyć się sprzętu elektronicznego lub elektrycznego, jest obowiązany do oddania go do punktu zbierania zużytego sprzętu. Powyższe obowiązki ustawowe zostały wprowadzone w celu ograniczenia ilości odpadów powstałych ze zużytego sprzętu elektrycznego i elektronicznego oraz zapewnienia odpowiedniego poziomu zbierania, odzysku i recyklingu. W sprzęcie nie znajdują się składniki niebezpieczne, które mają szczególnie negatywny wpływ na środowisko i zdrowie ludzi."*

## WARUNKI GWARANCJI

1. Niniejsza gwarancja jest udzielana przez firmę **COMTEL GROUP spółka z ograniczoną odpowiedzialnością sp.k. z siedzibą Plac Kupiecki 2, 32-800 Brzesko, Tel: 14 68 49 418** nazywana w dalszej części gwarancji **Gwarantem/ Autoryzowanym Serwisem**.
2. Niniejsza gwarancja dotyczy wyłącznie produktów pod marką GIRMI, TREVI, TREVIDEA, G3FERRARI zakupionych na terytorium Rzeczypospolitej Polskiej.
3. Aby skorzystać z gwarancji należy przekazać kompletne urządzenie wraz z kartą gwarancyjną i dowodem zakupu w miejscu zakupu lub do importera – gwaranta.
4. Okres gwarancji wynosi 24 miesiące od daty zakupu sprzętu.
5. W przypadku wad uniemożliwiających korzystanie ze sprzętu okres gwarancji ulega przedłużeniu o czas od dnia zgłoszenia wady do dnia wykonania naprawy.
6. Gwarancja uprawnia do bezpłatnych napraw nabytego sprzętu, polegających na usunięciu wad fizycznych, które ujawniły się w okresie gwarancyjnym, z zastrzeżeniem punktu 10.
7. Zgłoszenie wad sprzętu powinno zawierać:
  - dowód zakupu towaru, (oryginał lub kopia)
  - nazwę, model towaru, jeżeli są to nr fabryczne urządzenia,
  - datę sprzedaży (bez skreśleń i poprawek),
  - dokładny opis uszkodzenia, wady.
  - podpis i pieczętkę sprzedawcy.
8. Gwarant w terminie 14 dni roboczych od daty zgłoszenia wady ustosunkuje się do zgłoszonej reklamacji. Jeśli do dokonania naprawy wystąpi konieczność sprowadzenia części zamiennych z zagranicy termin naprawy może ulec przedłużeniu do czasu sprowadzenia niezbędnych elementów, lecz maksymalnie do 30 dni roboczych od daty otrzymania towaru do naprawy.
9. Reklamujący powinien dostarczyć towar odpowiednio zabezpieczony przed uszkodzeniem w czasie transportu.
10. Gwarancja nie obejmuje:
  - uszkodzeń mechanicznych, chemicznych, termicznych i korozji,
  - uszkodzeń spowodowanych działaniem czynników zewnętrznych, niezależnych od producenta, a w szczególności wynikłych z użytkowania niezgodnego z Instrukcją Obsługi,
  - usterek powstałych w wyniku niewłaściwego montażu sprzętu,
  - samowolnych, dokonywanych przez użytkownika lub inne nieupoważnione osoby napraw, przeróbek lub zmian konstrukcyjnych.
  - używania urządzeń w celach komercyjnych,
  - zaniki sygnału podczas jazdy spowodowane odległością od nadajnika lub źle wykonaną instalacją antenową,
  - uszkodzenie sprzętu, który nie został dostarczony do serwisu w oryginalnym i bezpiecznym opakowaniu,
  - uszkodzenie plomb gwarancyjnej powoduje utratę gwarancji
  - kabli, baterii, akumulatorów, słuchawek, przewodów, wtyczki, uszkodzenia powłok lakierniczych i nadruków, ścierających się pod wpływem eksploatacji, nalepki itp.
11. Niedopuszczalne jest używanie ogrzewacza w pomieszczeniach o dużym zapyleniu - powoduje to bardzo duże zagrożenie pożarowe oraz zniszczenie urządzenia. Uszkodzenie spowodowane osiadaniami kurzu i pyłów na urządzeniu nie podlega gwarancji.
12. Niniejsza gwarancja nie ogranicza, nie zawiesza ani nie wyłącza uprawnień kupującego w stosunku do sprzedawcy, wynikających z niezgodności towaru konsumpcyjnego z umową.
13. Klientowi przysługuje prawo do wymiany sprzętu na inny, posiadający te same zbliżone parametry techniczne w przypadku:
  - jeżeli w okresie gwarancji Serwis Autoryzowany dokona 3 napraw tej samej usterki, a sprzęt nadal będzie nadal wykazywał wady uniemożliwiające używanie go,
  - jeżeli Autoryzowany Serwis uzna że usunięcie wady nie jest możliwe.
14. W przypadku gdy naprawa, bądź wymiana urządzenia na nowe jest niemożliwa, reklamującemu przysługuje prawo do zwrotu zapłaconej kwoty.
15. Każdy reklamowany sprzęt serwis comtel sprawdza pod względem poprawności działania. Jeżeli się okaże że sprzęt jest sprawny, Autoryzowany Serwis może obciążyć reklamującego kosztami związanymi ze sprawdzeniem sprzętu oraz jego wysyłką z powrotem do klienta.

### IMPORTER / GWARANT :

COMTEL GROUP spółka z ograniczoną odpowiedzialnością sp.k.

32-800 Brzesko, Plac Kupiecki nr 2

TEL: +48 14 68 49 418, FAX: +48 14 68 49 419.

www.comtelgroup.pl e-mail: [biuro@comtelgroup.pl](mailto:biuro@comtelgroup.pl), [serwis@comtelgroup.pl](mailto:serwis@comtelgroup.pl)

