

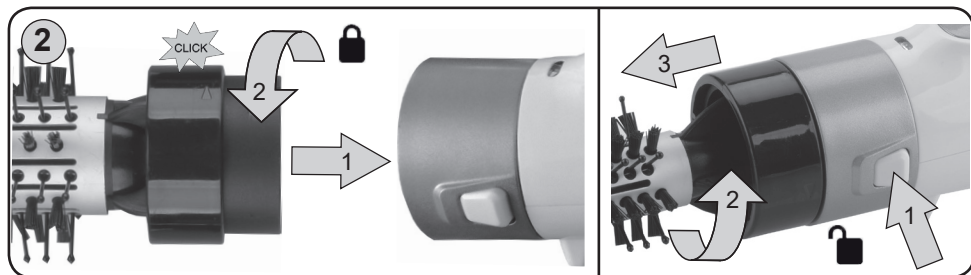
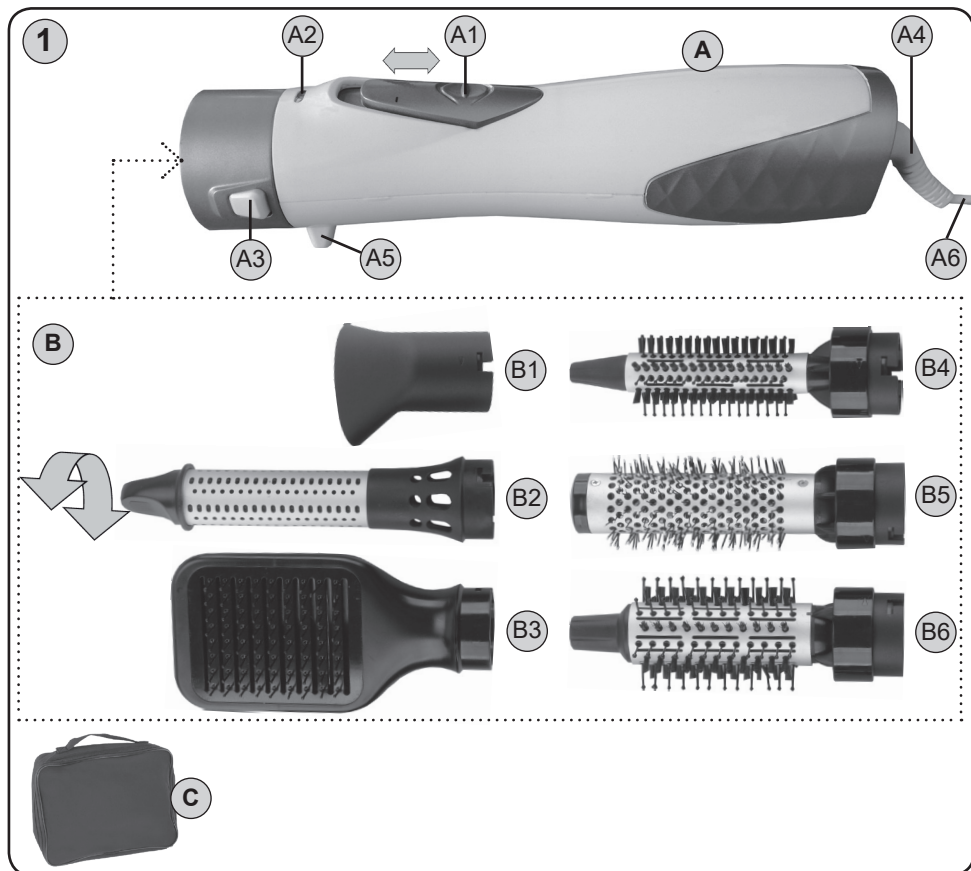
Horkovzdušný víceúčelový kartáč • NÁVOD K OBSLUZE	CZ 3-7
Teplovzdušná viacúčelová kefa • NÁVOD NA OBSLUHU	SK 8-12
Hot-air multi-purpose brush • USER MANUAL	GB 13-16
Meleglevegős kefe • HASZNÁLATI UTASÍTÁS	H 17-20
Suszarko-łokówka do włosów • INSTRUKCJA OBSŁUGI	PL 21-25
Lockenstab-Set • BEDIENUNGSANLEITUNG	D 26-31

Fenité



7/10/2019

eta



Typ / Type / Típus	příslušenství / príslušenstvo / accessories / tartozék / akcesoria / zubehör						
	B1	B2	B3	B4	B5	B6	C
ETA 4322	√	X	X	√	X	√	√
ETA 5322	√	√	√	√	√	√	√

√ je součástí balení / je súčasťou balenia / included / csomagolásban / w opakowaniu / ist Bestandteil der Verpackung

X není součástí balení/nie je súčasťou balenia/not included/nincs csomagolásban/nie ma w opakowaniu/ ist nicht Bestandteil der Verpackung

eta 4322, eta 5322**Fenité**

INSTRUKCJA OBSŁUGI

Szanowni Państwo, dziękujemy za zakup naszego produktu. Przed rozpoczęciem użytkowania, należy uważnie przeczytać wszystkie instrukcje i zachować je na przyszłość. Dotyczy to także gwarancji, dowodu zakupu oraz – jeśli to możliwe – wszystkich części oryginalnego opakowania.

I. OSTRZEŻENIE DOTYCZĄCE BEZPIECZEŃSTWA

- Wskazówki zawarte w instrukcji obsługi należy przekazać innemu użytkownikowi urządzenia.
- Sprawdź, czy dane dotyczące napięcia podane na tabliczce odpowiadają napięciu w sieci elektrycznej. Wtyczkę przewodu zasilania należy podłączyć do prawidłowo uziemionego gniazdka!
- Z urządzenia mogą korzystać dzieci powyżej 8 roku życia, oraz osoby z ograniczonymi zdolnościami fizycznymi lub umysłowymi, a także nieposiadające wiedzy lub doświadczenia w użytkowaniu tego typu urządzeń pod warunkiem, że będą one nadzorowane lub zostaną poinstruowane na temat bezpiecznego korzystania z tego urządzenia oraz zagrożeń wiążących się z jego używaniem. Bawienie się urządzeniem jest zabronione dzieciom. Czyszczenie i konserwacja bez nadzoru dorosłych jest dzieciom zabroniona. Dzieci do lat 8 muszą trzymać się z dala od urządzenia i jego przewodu.
- Przed wymianą wyposażenia lub dostępnych części, które ruszają się podczas pracy, przed montażem i demontażem, przed czyszczeniem lub konserwacją należy wyłączyć urządzenie i odłączyć je od sieci elektrycznej poprzez wyciągnięcie wtyczki przewodu zasilającego z gniazdka elektrycznego!
- W celu dodatkowej ochrony zalecamy w łazience instalować do obwodu zasilania ochroniacz prądowy (RCD) z nominalnym prądem nie przewyższającym **30 mA**. Należy poprosić o radę technika rewizyjnego, ewentualnie elektryka.
- Nigdy nie używaj urządzenia z uszkodzonym kablem lub wtyczką, jeśli nie działa prawidłowo, o ile spadło na ziemię i uszkodziło się lub wpadło do wody. W takich wypadkach urządzenie należy oddać do specjalistycznego serwisu w celu sprawdzenia jego bezpieczeństwa i funkcjonalności.
- Urządzenie nie może być zanurzone do wody lub innej cieczy i nie może być używane na miejscach gdzie może wpaść do wanny, zlewozmywaka lub basenu. Jeśli urządzenie wpadło do wody, nie wolno go wyciągać! Najpierw należy odłączyć wtyczkę zasilania elektrycznego a następnie wyjąć urządzenie. W takich przypadkach, należy urządzenie zanieść do serwisu, aby sprawdzić jego bezpieczeństwo i prawidłowe działanie.

- Jeżeli kabel zasilający urządzenia jest uszkodzony, musi być wymieniony przez producenta, przez technika serwisowego lub osobę kwalifikowaną, aby nie dopuścić tak do powstania niebezpiecznej sytuacji.
- Zawsze należy odłączyć urządzenie od zasilania, jeśli jest pozostawione bez opieki, przed montażem, demontażem lub czyszczeniem.
- Jeżeli używasz urządzenia w łazience, po użyciu odłącz ją od sieci elektrycznej wyciągając wtyczkę, używanie w pobliżu wody przedstawia niebezpieczeństwo i gdy urządzenie jest wyłączone.
- Urządzenia nie używaj w pobliżu wody znajdującej się np. w zbiornikach, umywalkach, wannach, basenach itd.! Nie pozwól, żeby dzieci i osoby ubezwłasnowolnione manipulowały z urządzeniem bez nadzoru!
- **UWAGI** – Nie używaj urządzenia wraz z programem, włącznikiem czasowym lub jakąkolwiek inną częścią, która włącza urządzenie automatycznie, ponieważ istnieje niebezpieczeństwo wybuchu pożaru w przypadku zakrycia urządzenia lub jego nieprawidłowego umieszczenia.
- **Urządzenie jest przeznaczone do zastosowania w gospodarstwie domowym itp! Urządzenie nie jest przeznaczone do zastosowania w salonie fryzjerskim lub do innych celów komercyjnych!**
- Wtyczki nie wkładaj do gniazdka i nie wyjmuj z gniazdka mokrymi rękoma i nie ciągnij za kabel!
- **UWAGA** – Niektóre części tego produktu mogą być bardzo gorące i spowodować oparzenia. Końcówki szczotek nie służą do chwycenia i trzymania! Szczególną uwagę należy zwrócić na obecność dzieci i osób niepełnosprawnych.
- Nigdy nie zanurzać produkt w wodzie ani nie myć jej pod bieżącą wodą.
- **Urządzenie nie może być używane w środowisku wilgotnym lub mokrym, w środowisku z niebezpieczeństwem pożaru lub wybuchu** (miejsca, gdzie są przechowywane chemikalia, paliwa, oleje, gazy, farby i inne substancje łatwopalne lub lotne).
- Nie należy odstawiać gorącej prostownicy na miękkie i łatwo palne powierzchnie (np. **pościel, łóżko, ręczniki, dywany**), może spowodować uszkodzenie tych rzeczy od gorących części urządzenia.
- Nie można zakrywać otworów gdzie przechodzi powietrze. Nie odkładaj włączonej prostownicy na miękkie powierzchnie (np. **łóżko, ręczniki, pościel, dywany**), może dojść do zakrycia otworów. Nie dopuszczaj, żeby do otworu wniknął proch, włosy, włókna itd.
- Gdy urządzenie przegrzeje się, zacznie działać automatyczny bezpiecznik cieplny i przerwie doprowadzenie prądu. Jeżeli do tego dojdzie, urządzenie wyłącz i wyciąg wtyczkę z gniazdka elektrycznego. Usuń ewentualne przeszkody broniące w przepływie powietrza i pozostaw suszarkę aby wychłodziła.
- Należy regularnie sprawdzać stan kabla zasilającego urządzenia.
- Nigdy nie należy kłaść kabla zasilającego na gorących powierzchniach lub zostawiać zwisającego ze stołu lub blatu. Ciągnięcie za przewód np. przez małe dzieci może doprowadzić do przewrócenia lub spadnięcia urządzenia, a w następstwie do poważnego urazu!

- Dopilnuj, aby kabel zasilający nie został uszkodzony przez ostre lub gorące przedmioty i ogień. Nie powinien być zanurzany w wodzie lub załamywać się na ostrych krawędziach.
- Nie owijaj kabla przewodowego wokół urządzenia, przedłużysz żywotność przewodu.
- W przypadku użycia przedłużacza należy sprawdzić czy nie jest uszkodzony i czy jest zgodny z aktualnymi normami.
- Nigdy nie używaj urządzenia do innych celów niż te, do których jest przeznaczony oraz w sposób opisany w niniejszej instrukcji. Nigdy nie używaj urządzenia do żadnych innych celów.
- Producent nie odpowiada za szkody spowodowane nie poprawnym używaniem urządzenia i akcesorii (np. **porażenie prądem elektrycznym, pożar, spalenie, uszkodzenie włosów**) i nie udziela świadczeń gwarancyjnych w przypadku niedostosowania się do wyżej wymienionych ostrzeżeń dotyczących bezpieczeństwa.

II. OPIS URZĄDZENIA (rys. 1)

A – napęd

- A1 – przełącznik temperatury i natężenia nadmuchu powietrza
 - pozycja **0** – wyłączono
 - pozycja **★** – minimalna temperatura i maksymalna natężenie nadmuchu powietrza umożliwi szybkie ochłodzenie i utrwalenie włosów podczas końcowego formowania fryzury.
 - pozycja **●** – średni temperatura i natężenie nadmuchu powietrza
 - pozycja **●** – maksymalna temperatura i natężenie nadmuchu powietrza
- A2 – światelko kontrolne
- A3 – przełącznik zablokowania końcówki
- A4 – obrotowy przegub kabla zasilającego
- A5 – praktyczna podstawa
- A6 – kabel zasilający

B – końcówki

- B1 – końcówka do suszenia włosów
- B2 – szczotka okrągła z zasuwanyimi igielkami \varnothing 30 mm
(zasuwanie i wysuwanie igielek obsługiwane jest przez dźwigienkę końcówki)
- B3 – szczotka płaska
- B4 – końcówka ondulacyjna \varnothing 21 mm
- B5 – szczotka okrągła \varnothing 33 mm
- B6 – okrągła szczotka z mieszanym włosiem \varnothing 31 mm

C – Torba podróżna

III. INSTRUKCJA OBSŁUGI

Z urządzenia usuń wszystkie folie adhezyjne, naklejki lub papier. Wybraną końcówkę **B** nasuń naciskając delikatnie na jednostkę napędową **A** i obróć w prawo aż usłyszysz cwaknięcie (rys. 2). Wtyczkę kabla zasilającego **A6** zasuń do gniazdka elektrycznego. Przesuń przełącznik **A1** do pozycji **★ ●** lub do pozycji **●** (zaświeci się światło kontrolne **A2** na czerwono). Urządzenie wyłącz przesuwając przełącznik **A1** do pozycji **0** (lampka **A2** zgasną) i odłączyć przewód zasilający z gniazdka. Końcówkę z jednostki napędowej zdejmij, naciskając przycisk blokowania **A3**, końcówkę obróć w lewo i ciągnąc zdejmij.

Jonizacji

Wbudowany jonizator będzie wytwarzać jony ujemne, co uniemożliwia powstanie elektryczności statycznej i pomaga zachować Twoje włosy w doskonałej kondycji.

IV. KONSERWACJA

Przed każdą konserwacją urządzenie wyłącz, odłącz od sieci wyciągając wtyczkę kabla zasilającego z gniazdka i pozostaw do ostygnięcia! Powierzchnię napędu otrzyj miękką wilgotną szmatką. Końcówki należy czyścić odpowiednią szczoteczką. Nie stosuj żrących i agresywnych środków czyszczących! Konserwacja obejmuje tylko czyszczenie mechaniczne. Kratkę oczyść od ewentualnych nieczystości (np. za pomocą szczoteczki). Po oczyszczeniu należy przechowywać urządzenie w suchym i bezpiecznym miejscu wolnym od kurzu, z dala od dzieci i osób niekompetentnych. Torba podróżna **C** służy do przechowywania urządzenia i nasadek.

V. EKOLOGIA



Jeżeli tylko pozwoliły na to rozmiary, na wszystkich elementach wydrukowano znaki materiałów zastosowanych do produkcji opakowań, komponentów i wyposażenia, jak również ich przetwarzania wtórnego. Symbole umieszczone na produktach lub w załączonej dokumentacji oznaczają, że zastosowanych elementów elektrycznych lub elektronicznych nie można poddawać utylizacji wraz z odpadem komunalnym. Produkt należy odnieść do specjalnych punktów zbiorczych, w których będą przyjęte bez opłaty. Dzięki poprawnej utylizacji pomogą Państwo zachować cenne źródła i pomogą w profilaktyce ewentualnych negatywnych wpływów na środowisko naturalne i zdrowie ludzkie. W celu uzyskania innych szczegółowych informacji dotyczących utylizacji należy zwrócić się do najbliższego urzędu lub punktu zbiorczego. Niewłaściwy sposób utylizacji urządzenia może podlegać karze – zgodnie z przepisami krajowymi i międzynarodowymi. W celu całkowitego wycofania urządzenia z użytkowania zaleca się odłączyć przewód zasilania od sieci elektrycznej, przez ucięcie przewodu. Dzięki czemu użytkowanie urządzenia nie będzie możliwe.

Wymiana elementów, które wymagają ingerencji do części elektrycznej urządzenia może wykonać wyłącznie specjalistyczny serwis! Nieprzestrzeganie wskazówek producenta powoduje utratę prawa do napraw gwarancyjnych!

VI. DANE TECHNICZNE

Napięcie (V) / Pobór mocy (W)	podano na tabliczce znamionowej urządzenia
Klasa izolacyjna	II.
Waga ok. (kg)	0,53 / 0,76
Wymiary produktu (mm)	57 x 260 x 58
Poziom hałasu 77 dB(A) re 1pW	
Pobór mocy gdy sprzęt jest wyłączony	wynosi 0,00 W

Zmiana specyfikacji technicznych i akcesoriów w zależności od modelu produktu jest zastrzeżona przez producenta. Ilustracje są tylko poglądowe.

OSTRZEŻENIA I SYMBOLE UŻYTE NA URZĄDZENIACH, OPAKOWANIACH LUB W INSTRUKCJI:

*HOUSEHOLD USE ONLY – Tylko do zastosowania w gospodarstwie domowym.
DO NOT IMMERSE IN WATER OR OTHER LIQUIDS – Nie zanurzać w wodzie lub innych cieczach.*



TO AVOID DANGER OF SUFFOCATION, KEEP THIS PLASTIC BAG AWAY FROM BABIES AND CHILDREN. DO NOT USE THIS BAG IN CRIBS, BEDS, CARRIAGES OR PLAYPENS. THIS BAG IS NOT A TOY. Niebezpieczeństwo uduszenia.

Torebkę z PE należy położyć w miejscu będącym poza zasięgiem dzieci. Torebkę z PE położyć w miejscu będącym poza zasięgiem dzieci. Torebka nie służy do zabawy!

 OSTRZEŻENIE



Urządzenia nie należy używać w pobliżu wanien, natrysków, umywalek lub innych pojemników z wodą.