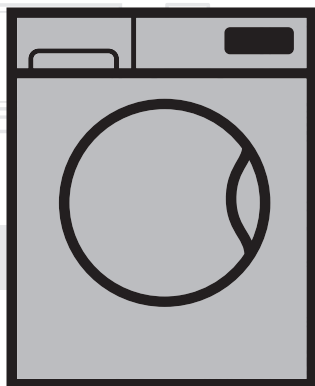


# Pralka automatyczna

## Instrukcja obsługi



WTV 8612 XSW

WTV 8612 XAW

PL

Numer dokumentu= 2820526729\_PL/ 26-06-19.(11:25)

**beko**



Wyrób ten został wyprodukowany przy użyciu najnowszej technologii w przyjaznych środowisku naturalnemu warunkach.

---

# 1 Ogólne instrukcje zachowania bezpieczeństwa

Rozdział ten zawiera instrukcje bezpieczeństwa, które mogą pomóc w zapobieganiu zagrożeniom urazami i uszkodzami materialnymi. Jeśli instrukcje te nie są przestrzegane, ważność tracą wszelkie gwarancje.

## 1.1. Bezpieczeństwo życia i mienia

- ▶ Pralki tej nie wolno stawiać na podłodze pokrytej dywanem lub wykładziną. Ponieważ pod pralką nie może krążyć powietrze, jej części elektryczne będą się przegrzewać. Spowoduje to problemy w użytkowaniu pralki.
- ▶ Jeśli pralki nie używa się, należy wyjąć wtyczkę z gniazdka.
- ▶ Instalację i wszelkie naprawy wykonywać musi autoryzowany agent serwisowy. Producent nie ponosi odpowiedzialności za szkody, które może spowodować instalacja i naprawa wykonywana przez osoby nieupoważnione.
- ▶ Przewody zasilania w wodę oraz spustu wody muszą być mocno przytwierdzone i nie wolno dopuścić do ich uszkodzenia. W przeciwnym razie, może wystąpić wyciek wody.
- ▶ Jeśli w pralce nadal jest woda, nie wolno otwierać drzwiczek ani wyjmować filtru. W przeciwnym razie grozi zalanie wodą i poparzenie nią.
- ▶ Zamkniętych drzwiczek nie należy otwierać siłą. Drzwiczki można otworzyć kilka minut po zakończeniu cyklu prania. Próba otwarcia drzwiczek siłą może spowodować uszkodzenie drzwiczek i ich zamka.
- ▶ Używaj wyłącznie detergentów, środków zmiękczejących wodę i dodatków przeznaczonych do prania w pralce automatycznej.
- ▶ Postępuj zgodnie z instrukcjami na metkach tkanin i opakowaniu detergentu.

## 1.2 Bezpieczeństwo dzieci

- ▶ Urządzenia tego mogą używać dzieci w wieku 8 lat i starsze oraz osoby niepełnosprawne fizycznie, sensorycznie lub umysłowo, lub pozbawione niezbędnego doświadczenia i wiedzy, o ile są pod nadzorem lub zostały przeszkolone w jego bezpiecznym używaniu i związanych z tym zagrożeniach. Dzieci nie powinny bawić się tym urządzeniem. Bez nadzoru dzieci nie powinny wykonywać czyszczenia ani prac konserwatorskich. Dzieci poniżej 3 lat mogą przebywać w pobliżu urządzenia wyłącznie pod nadzorem osób dorosłych.
- ▶ Materiały opakowaniowe mogą być niebezpieczne dla dzieci. Należy trzymać je w bezpiecznym miejscu poza zasięgiem dzieci.
- ▶ Urządzenia elektryczne są niebezpieczne dla dzieci. Należy trzymać dzieci z dala od pralki, kiedy się jej używa. Nie wolno zezwalać dzieciom na zabawy przy pralce. Aby zapobiec zabawom dzieci z pralką zastosuj blokadę dostępu dzieci.

- ▶ Opuszczając pomieszczenie, gdzie stoi pralka, nie zapomnij zamknąć jej drzwiczki.
- ▶ Wszystkie detergenty i dodatki przechowuj w bezpiecznym miejscu i zabezpiecz przed dostępem dzieci zamykając pokrywę pojemnika na detergent lub szczelnie zamykając opakowanie detergentu.

### 1.3 Bezpieczeństwo elektryczne

- ▶ Jeśli pralka ma usterki nie powinno się jej uruchamiać dopóki nie zostanie naprawiona przez autoryzowanego agenta serwisowego. Grozi to porażeniem elektrycznym!
- ▶ Urządzenie to zaprojektowano, aby ponownie podejmowało funkcjonowanie w przypadku przywrócenia zasilania energią elektryczną po przerwie w zasilaniu. Jeśli chcesz skasować ten program, patrz rozdział "Kasowanie programów".
- ▶ Wtyczkę pralki wsadza się do gniazdka z uziemieniem zabezpieczonego bezpiecznikiem 16 A. Konieczna jest instalacja uziemiająca wykonana przez wykwalifikowanego elektryka. Firma nasza nie odpowiada za żadne szkody powstałe przy użytkowaniu tego urządzenia bez uziemienia zgodnie z przepisami miejscowymi.
- ▶ Nie myje się pralki polewając lub skrapiając ją wodą! Grozi to porażeniem elektrycznym!
- ▶ Nie wolno dotykać wtyczki przewodu zasilającego wilgotnymi dłońmi! Aby odłączyć pralkę od zasilania nie chwyta się za przewód zasilający, aby ją odłączyć, należy wyjąć wtyczkę z gniazdka, przytrzymując je jedną ręką, i wyciągając wtyczkę drugą ręką.
- ▶ W trakcie instalacji, konserwacji, czyszczenia i napraw wtyczka przewodu zasilającego pralkę powinna być wyjęta z gniazdka.
- ▶ W razie uszkodzenia przewodu zasilającego jego wymianę trzeba powierzyć producentowi, serwisowi posprzedażnemu, lub osobie o podobnych kwalifikacjach (najlepiej elektrykowi) lub osobie wskazanej przez importera w celu uniknięcia ewentualnych zagrożeń.

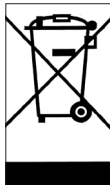
### 1.4 Bezpieczeństwo obchodzenia się z gorącymi powierzchniami



Przy praniu w wysokich temperaturach szklane drzwiczki bardzo się nagzewają. Wobec tego podczas prania nie należy pozwalać dzieciom zbliżać się do drzwiczek, aby zapobiec ich dotykaniu.

## 2 Ważne wskazówki ochrony środowiska

### 2.1 Zgodność z przepisami WEEE i utylizacja zużytego produktu



Wyrób ten jest zgodny z dyrektywą WEEE Unii Europejskiej (2012/19/WE). Wyrób ten oznakowano symbolem klasyfikacji zużytego sprzętu elektrycznego i elektronicznego (WEEE).

Wyrób ten został wyprodukowany z wysokiej jakości części i materiałów, które mogą być ponownie użyte i nadają się do recyklingu. Dlatego po zakończeniu użytkowania nie należy go wyrzucać razem ze zwykłymi odpadkami domowymi i innymi śmieciami. Dostarcz go do punktu zbiórki zużytych urządzeń elektrycznych i elektronicznych do celów recyklingu. Aby

dowiedzieć się o tych punktach zbiórki, proszę skontaktować się z lokalnymi władzami.

Zgodność z dyrektywą RoHS:

Pralka ta zgodna jest z Dyrektywą UE RoHS (2011/65/UE). Nie zawiera materiałów szkodliwych i zakazanych wskazanych w tej Dyrektywie. Odpowiednie postępowanie ze zużytym sprzętem zapobiega potencjalnym konsekwencjom dla środowiska naturalnego i ludzkiego zdrowia.

### 2.2. Informacje o opakowaniu

Opakowanie tego wyrobu wytworzono z surowców wtórnych zgodnie z naszymi krajowymi przepisami ochrony środowiska. Nie wyrzucaj materiałów opakowaniowych razem z odpadkami domowymi lub innymi. Dostarcz je do punktów zbiórki materiałów opakowaniowych wyznaczonych przez władze lokalne.

## 3 Przeznaczenie

- Urządzenie to przeznaczone jest do użytku domowego. Nie służy do celów komercyjnych i nie należy jej używać wbrew jej przeznaczeniu.
- Urządzenie to wolno stosować tylko do prania i płukania tkanin posiadających właściwe oznaczenie.
- Producent odmawia jakiegokolwiek odpowiedzialności z tytułu nieprawidłowego użytkowania lub transportu.
- Okres użytkowania tego wyrobu wynosi 10 lat. Przez ten czas dostępne będą oryginalne części zamienne do prawidłowej eksploatacji tego urządzenia.

## 4 Dane techniczne

<b>Zgodność z Rozporządzeniem delegowanym Komisji (UE) nr 1061/2010</b>	
Nazwa lub znak towarowy dostawcy	Beko
Nazwa modelu	WTV 8612 XSW - XAW
Pojemność znamionowa (kg)	8
Klasa efektywności energetycznej / Skala od A+++ (Najwyższa efektywność) do D (Najniższa efektywność)	A+++
Roczne zużycie energii (kWh/godz) <sup>(1)</sup>	175
Zużycie energii przy standardowym programie do prania bawełny w 60°C i pełnym wsadzie (kWh/godz)	0.950
Zużycie energii przy standardowym programie do prania bawełny w 60°C i częściowym wsadzie (kWh/godz)	0.645
Zużycie energii przy standardowym programie do prania bawełny w 40°C i częściowym wsadzie (kWh/godz)	0.645
Zużycie mocy w "trybie wył." (W)	0.400
Zużycie mocy w "trybie czuwania" (W)	0.800
Roczne zużycie wody (l) <sup>(2)</sup>	10559
klasa efektywności wirowania i suszenia / Skala od A (Najwyższa efektywność) do G (Najniższa efektywność)	B
Maksymalna prędkość wirowania (obr/min)	1200
Wilgotność resztkowa (%)	53
Standardowy program do prania bawełny <sup>(3)</sup>	Bawełna Eco 60°C oraz 40°C
Czas trwania standardowego programu do prania bawełny w 60°C przy pełnym wsadzie (min.)	205
Czas trwania standardowego programu do prania bawełny w 60°C przy częściowym wsadzie (min.)	195
Czas trwania standardowego programu do prania bawełny w 40°C przy częściowym wsadzie (min.)	195
Czas trwania trybu czuwania (min.)	N/A
Emisja hałasu przy praniu/ wirowaniu (dB)	54/75
Do zabudowy	Non
Wysokość (cm)	84
Szerokość (cm)	60
Głębokość (cm)	59
Waga netto (±4 kg)	66
Pojedynczy wlot wody/ Podwójny wlot wody	• / -
• Dostępny	
Napięcie i częstotliwość zasilania (V/Hz)	230 V / 50Hz
Prąd całkowity (A)	10
Moc całkowita (W)	2200
Główny kod modelu	9211
<sup>(1)</sup> Zużycie energii określone na podstawie 220 standardowych cykli pralniczych przy programie do prania bawełny w 60°C oraz 40°C przy wsadzie pełnym i częściowym oraz zużycia w trybach o niskiej mocy. Rzeczywiste zużycie energii zależy od sposobu użytkowania pralki.	
<sup>(2)</sup> Zużycie wody określono na podstawie 220 standardowych cykli pralniczych przy programie do prania bawełny w 60°C oraz 40°C przy wsadzie pełnym i częściowym. Rzeczywiste zużycie wody zależy od sposobu użytkowania pralki.	
<sup>(3)</sup> "Standardowy program do prania bawełny w 60°C" oraz "standardowy program do prania w 40°C" są to standardowe programy piorące, do których odnoszą się informacje podane na etykiecie i karcie wyrobu. Programy te nadają się do prania normalnie zabrudzonych rzeczy z bawełny i są to programy najbardziej wydajne z punktu widzenia łącznego zużycia energii i wody.	
Dane techniczne mogą być zmieniane bez uprzedzenia w celu poprawy jakości tego wyrobu.	

## 4.1 Instalacja

- Przygotowanie miejsca na pralkę oraz instalacji elektrycznej i wodno-kanalizacyjnej w tym miejscu jest obowiązkiem klienta.
- Upewnij się, że węże dopływu i odpływu wody, a także elektryczny przewód zasilający nie uległy zagięciu, zakleszczeniu lub uszkodzeniu przy ustawianiu pralki w jej miejscu po zainstalowaniu lub czyszczeniu.
- Zadbaj o to, aby elektryczne i hydrauliczne przyłączenia pralki wykonał autoryzowany serwis. Producent nie ponosi odpowiedzialności za szkody, które może spowodować instalacja i naprawa wykonywana przez osoby nieupoważnione.
- Przed zainstalowaniem obejrzyj pralkę aby sprawdzić, czy nie ma jakichś usterek. Jeśli ma, nie instaluj jej. Uszkodzone urządzenia zagrażają Twojemu bezpieczeństwu.

### 4.1.1 Właściwe miejsce instalacji

- Ustaw pralkę na twardej i równej podłodze. Nie stawiaj jej na dywanie lub wykładzinie o wysokim runie ani na innych podobnych powierzchniach.
- Łączna waga pralki i suszarki ustawionych na sobie wynosi - po załadowaniu - 180 kg. Ustaw pralkę na solidnej i płaskiej podłodze o wystarczającej nośności.
- Nie stawiaj pralki na przewodzie zasilającym.
- Nie instaluj pralki w miejscu, gdzie temperatura spada poniżej 0°C.
- Zaleca się pozostawienie miejsca po obu stronach maszyny w celu zmniejszenia wibracji i hałasu.
- Na podłodze stopniowanej nie stawiaj pralki obok krawędzi ani na podeście.
- Nie umieszczaj na pralce źródeł ciepła, takich jak płyty grzejne, żelazka, piekarniki itp. i nie używaj ich na produkcie.

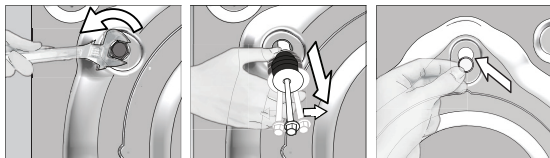
### 4.1.2 Usuwanie wzmocnień opakowania



Przechyl pralkę do tyłu, aby usunąć wzmocnienie opakowania. Zdejmij wzmocnienia pociągając je za wstążkę. Czynności tej nie wykonuj samodzielnie.

### 4.1.3 Usuwanie zabezpieczeń transportowych

- 1 Odpowiednim kluczem poluzuj wszystkie śruby, aż będą się swobodnie obracać.
- 2 Zdejmij śruby zabezpieczające do transportu obracając je lekko.
- 3 Plastikowe osłony z torebki zawierającej tę instrukcję załóż na otwory w panelu tylnym.



**UWAGA:** Przed uruchomieniem pralki wyjmij śruby zabezpieczające na czas transportu. W przeciwnym razie pralko-suszarka może się uszkodzić.



Należy zachować śruby zabezpieczające w bezpiecznym miejscu po to, aby ponownie ich użyć przy następnym transporcie pralki.

Śruby zabezpieczające na czas transportu zakłada się w kolejności odwrotnej do ich zdejmowania.

Nie wolno transportować pralki bez śrub zabezpieczających umieszczonych we właściwych miejscach!

#### 4.1.4. Przyłączenie zasilania w wodę

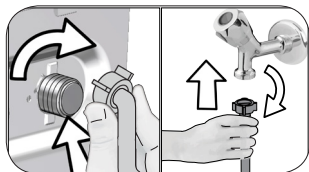


Potrzebne do użytkowania pralki ciśnienie wody wynosi od 1 do 10 barów (0,1–1 MPa). Oznacza to, że przy pełnym otwarciu kranu musi z niego wypływać 10 – 80 litrów wody na minutę, aby zapewnić płynną pracę pralki. Jeżeli ciśnienie wody jest zbyt wysokie, zamontuj zawór redukujący.



**UWAGA:** Modeli z pojedynczym dopływem wody nie należy podłączać do kranu z gorącą wodą. W takim przypadku pranie ulegnie zniszczeniu lub pralka przełączy się w tryb ochronny i nie będzie działać.

**UWAGA:** Do nowej pralko-suszarki nie zakłada się starych ani używanych węży wlotu wody. Może to spowodować zaplamienie prania.



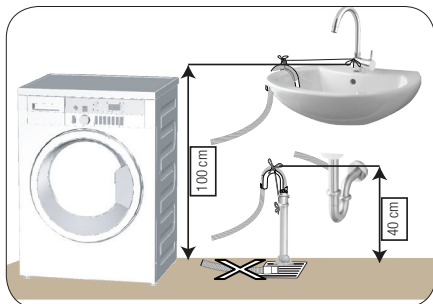
- 1 Ręcznie dokręć nakrętki na wężu. Do zakręcania nakrętek nie wolno używać kluczy.
- 2 Po przyłączeniu węża, otwórz całkowicie kran i sprawdź, czy nie ma przecieków w punktach połączeń. Jeśli wycieka, zamknij kran i zdejmij nakrętkę. Ponownie starannie dokręć nakrętkę po sprawdzeniu uszczelki. Aby zapobiec wyciekowi wody oraz spowodowanych nimi szkód, zakręcaj kran, kiedy nie używasz pralki.

#### 4.1.5 Przyłączenie węży spustowego do odpływu

- Końcówkę węży spustowych przymocuj bezpośrednio do odpływu ścieków, sedesu, umywalki lub wanny.



**UWAGA:** Gdy wąż wypadnie z obsady w trakcie spuszczenia wody z pralki, mieszkanie ulegnie zalaniu. Ponadto grozi to oparzeniem z powodu wysokich temperatur prania! Aby zapobiec takim sytuacjom i zapewnić prawidłowe pobieranie i spuszczenie wody przez pralkę, bezpiecznie zamocuj wąż spustowy.



- Wąż ten przyłącza się na wysokości od 40 cm do 100 cm.
- Po uniesieniu węży z podłogi (poniżej 40 cm nad podłogą), odpływ wody będzie utrudniony i gotowe pranie może być zbyt wilgotne. A zatem należy przestrzegać podanych na rysunku wysokości.

- Aby zapobiec powrotowi ścieków do pralki i zapewnić łatwy odpływ, nie zanurzaj końca węży w ściekach ani nie wkładaj go do odpływu ścieków głębiej niż na 15 cm. Jeśli wąż jest zbyt długi, skróć go.
- Końcówka węży nie może być zagięta ani nadepnięta, a wąż nie może być zakleszczony między odpływem a urządzeniem.
- Jeśli wąż jest zbyt krótki, przedłuż go stosując oryginalny przedłużacz. Wąż nie może być dłuższy niż 3,2 m. Aby zapobiec usterkom spowodowanym przeciekami wody, połączenie między wężem przedłużającym a wężem spustowym pralki musi być zabezpieczone właściwym zaciskiem, aby wąż nie wypadł i nie powodował wycieku wody.



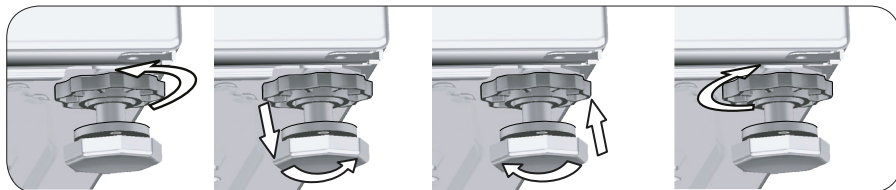
## 4.1.6 Nastawianie nóżek



**UWAGA:** Aby zapewnić cichą i pozbawioną wibracji pracę maszyny należy ustawić ją pewnie i równo na nóżkach. Ustawienie maszyny wyrównuje się regulując nóżki. W przeciwnym razie pralka może przesunąć się ze swego miejsca i spowodować problemy mechaniczne.

**UWAGA:** Nie używaj narzędzi do poluzowania nakrętek blokujących. W przeciwnym razie ulegną uszkodzeniu.

- 1 Ręcznie poluzuj nakrętki zabezpieczające nóżek pralki.
- 2 Nastaw nóżki tak, aby pralka stała pewnie i równo.
- 3 Ręcznie ponownie zakręć wszystkie nakrętki blokujące.



## 4.1.7 Połączenia elektryczne

Przyłącz pralkę do uziemionego gniazdka zabezpieczonego bezpiecznikiem 16 A. Firma nasza nie odpowiada za żadne szkody powstałe przy użytkowaniu tego urządzenia bez uziemienia zgodnie z przepisami miejscowymi.

- Połączenie musi być wykonane zgodnie z obowiązującymi przepisami krajowymi.
- Przewody obwodu gniazdka elektrycznego muszą spełniać wymogi urządzenia. Zaleca się zastosowanie wyłącznika różnicowoprądowego (ang. Ground Fault Circuit Interrupter, GFCI).
- Wtyczka przewodu zasilającego musi być dostępna po zainstalowaniu.
- Jeśli prąd zabezpieczenia w domu jest mniejszy niż 16 A, zleć wykwalifikowanemu elektrykowi zainstalowanie bezpiecznika 16 A.
- Napięcie podane w "Danych technicznych" musi być równe napięciu w sieci zasilającej mieszkanie.
- Do przyłączenia nie używaj przedłużaczy ani rozgałęźników.



**UWAGA:** Uszkodzone przewody zasilające musi wymienić autoryzowany agent serwisowy.

## 4.1.8 Uruchomienie



Przed rozpoczęciem użytkowania pralki upewnij się, że dokonano przygotowań zgodnych z "Ważnymi instrukcjami zachowania bezpieczeństwa i ochrony środowiska naturalnego w rozdziale "Instalacja".

Aby przygotować pralkę do prania wykonaj pierwszą operację z programu Drum Cleaning [Czyszczenie bębna]. Jeżeli w twojej pralce nie ma tego programu, zastosuj metodę opisaną w punkcie 4.4.2.



Użyj odkamieniacza dla pralek.

Ze względu na proces kontroli jakości w trakcie produkcji we wnętrzu pralki może pozostać trochę wody. Nie szkodzi to pralce.

## 4.2 Przygotowanie

### 4.2.1 Sortowanie prania

- \* Odzież przeznaczoną do prania należy posortować według typu tkaniny, koloru i stopnia zabrudzenia oraz dopuszczalnej temperatury prania.
- \* Zawsze przestrzegaj instrukcji z metek odzieży.

### 4.2.2 Przygotowanie rzeczy do prania

- Rzeczy do prania z elementami metalowymi, jak np. biustonosze ze stelażem drucianym, klamry pasków i metalowe guziki, uszkadzają pralkę. Usuń metalowe części lub pierz takie rzeczy w woreczkach do prania lub poszewkach na poduszkę.
- Wyjmij z kieszeni wszystkie przedmioty takie jak monety, długopisy i spinacze biurowe, oraz wywróć kieszenie na zewnątrz i oczyść szczoteczką. Przedmioty takie mogą zniszczyć pralkę lub powodować nadmierny hałas.
- Małe sztuki odzieży, takie jak skarpetki dziecięce i pończochy nylonowe, włóż do woreczka do prania lub poszewki na poduszkę.
- Franki wkładaj nie gnioiąc ich. Zdejmij klamki i haczyki z firanek.
- Zapnij zamki błyskawiczne i wszystkie guziki oraz zaszyj miejsca rozerwane i naderwane.
- Produkty z metkami "do prania w pralce" lub "do prania ręcznego" pierz tylko w odpowiednim programie.
- Nie pierz rzeczy kolorowych razem z białymi. Nowa odzież bawełniana w ciemnym kolorze może mocno farbować. Należy je prać oddzielnie.
- Uporczywe plamy należy właściwie wywabić przed rozpoczęciem prania. W razie wątpliwości, sprawdź w pralni chemicznej.
- Używaj tylko barwników/odbarwiaczy oraz środków zapobiegających osadzeniu się kamienia przeznaczonych do prania w pralkach. Zawsze przestrzegaj instrukcji na opakowaniu.
- Spodnie i delikatne ubrania pierz wywrócone na lewą stronę.
- Ubrania wykonane z wełny z angory przed praniem trzymaj kilka godzin w zamrażarce. Zredukuje to zbijanie się tkaniny.
- Rzeczy do prania, które miały intensywny kontakt z materiałami takimi jak mąka, wapno w proszku, mleko w proszku itp., należy wytrzeć przed włożeniem do pralki. Kurz i proszki z rzeczy do prania mogą się odkładać na wewnętrznych częściach pralki i z czasem spowodować jej uszkodzenie.

### 4.2.3 Co można zrobić, aby oszczędzać energię.

Następujące informacje pomogą użytkownikowi pralkę w przyjazny środowisku naturalnemu i energooszczędny sposób.

- Używaj pralki wykorzystując pełną pojemność dopuszczalną w wybranym programie ale jej nie przeładuj, patrz "Tabela programów i zużycia". Patrz "Tabela programów i zużycia"
- Zawsze postępuj zgodnie z instrukcjami na opakowaniu detergentu.
- Rzeczy mało zabrudzone pierz w niskich temperaturach.
- Do niewielkich ilości lekko zabrudzonego prania stosuj szybsze programy.
- Nie używaj prania wstępnego ani wysokich temperatur do prania rzeczy niezbyt zabrudzonych i niepoplamionych.
- Jeśli chcesz wysuszyć pranie w suszarce, wybierz najszybsze wirowane zalecane dla wybranego programu prania.
- Nie używaj więcej detergentu, niż ilości zalecane na jego opakowaniu.

### 4.2.4 Wkładanie rzeczy do prania

1. Otwórz drzwiczki.
2. Włóż luźno rzeczy do prania do pralki.
3. Przyciśnij i zamknij drzwiczki, aż usłyszysz odgłos zapadki zamka. Upewnij się, że nic nie uwięzło w drzwiczkach. W trakcie wykonywania programu drzwiczki pozostają zamknięte. Można je otworzyć dopiero po chwili od zakończeniu programu.

## 4.2.5 Prawidłowa ilość wsadu

Maksymalna ładowność zależy od rodzaju tkaniny, stopnia zabrudzenia i wybranego programu prania. Pralka automatycznie reguluje ilość wody, w zależności od wagi włożonego do niej prania.

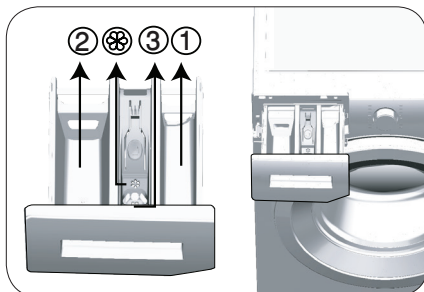


**OSTRZEŻENIE:** Postępuj zgodnie z informacjami z "Tabeli programów i zużycia". Sprawność pralki spada przy jej przeladowaniu. Ponadto mogą wystąpić nadmierne drgania i hałas.

## 4.2.6 Stosowanie detergentu i środka zmiękczającego



Jeśli używasz detergentów, środków zmiękczających, krochmalu, barwników do tkanin, wybielaczy i odbarwiaczy, środków odkamieniających, uważnie czytaj instrukcje ich producentów na opakowaniach i przestrzegaj podanego tam dozowania. Jeśli masz miarkę do dozowania, używaj jej.



Szuflada na detergent składa się z trzech części:

- (1) do prania wstępnego
- (2) do prania głównego
- (3) na środek zmiękczający
- (⊗) ponadto w komorze na środek zmiękczający mieści się syfon.

### Detergent, środek zmiękczający i inne środki czyszczące

- Detergent i środek zmiękczający dodaj przed uruchomieniem programu piorącego.
- W trakcie cyklu prania nie zostawiaj dozownika detergentu otwartego!
- Gdy używasz programu bez prania wstępnego nie dodawaj detergentu do komory prania wstępnego (komora nr "1").
- Gdy używasz programu z praniem wstępnym, nie nalewaj detergentu w płynie do komory prania wstępnego (komora nr "1").
- Nie wybieraj programu z praniem wstępnym, jeśli używasz detergentu w torebce lub dozownika detergentu. Detergent w torebce lub dozownik detergentu włóż bezpośrednio do bębna pralki razem z rzeczami do prania.

Jeśli używasz detergentu w płynie, nie zapomnij umieścić kubka na detergent w płynie do komory prania głównego (komora nr "2").

### Wybór rodzaju detergentu

Rodzaj detergentu zależy od typu tkanin oraz ich koloru.

- Do prania rzeczy białych i kolorowych należy używać różnych detergentów.
- Odzież delikatna pierz tylko w detergentach specjalnych (detergenty w płynie, szampon do wełny, itp.) używanych wyłącznie do prania rzeczy delikatnych.
- Do prania odzieży w ciemnych barwach oraz kołder zaleca się użycie detergentu w płynie.
- Tkaniny wełniane należy prać przy użyciu środków przeznaczonych specjalnie do tego celu.



**UWAGA:** Należy stosować wyłącznie środki przeznaczone do prania w pralkach.

**UWAGA:** Nie używaj mydła w proszku.

### Dostosowanie ilości detergentu

Konieczna ilość środka do prania zależy od ilości prania, stopnia zabrudzenia oraz twardości wody.

- Nie należy przekraczać dawek zalecanych przez producenta na opakowaniu detergentu, aby uniknąć problemów z nadmiarem piany, niedostatecznym stopniem wypłukania, kosztami, a także ochroną środowiska.
- Do prania niewielkich ilości rzeczy lub rzeczy lekko zabrudzonych używaj mniej detergentu.

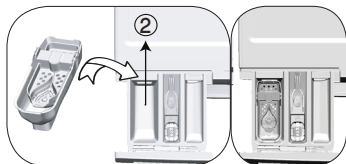
## Stosowanie środków zmiękczających

Nalej środek zmiękczający do właściwej komory szuflady na detergent.

- Nie przekraczaj maksymalnego poziomu oznaczonego (>max<>) w komorze na środek zmiękczający.
- Jeżeli środek zmiękczający stracił swoją pierwotną płynność, należy rozcieńczyć go wodą przed waniem do komory dozownika.

## Stosowanie detergentów w płynie

Jeśli wyrób zawiera kubek do detergentu w płynie:



- Wstaw kubek na detergent w płynie do komory nr "2".
- Jeżeli detergent w płynie stracił swoją pierwotną płynność, należy rozcieńczyć go wodą przed waniem do kubka na detergent.

Jeśli wyrób nie zawiera kubka do detergentu w płynie:

- Nie używaj detergentu w płynie do prania wstępnego w programie z praniem wstępnym.
- Detergent w płynie plami odzież, jeśli użyje się go z funkcją opóźnionego startu. Jeśli zamierzasz użyć funkcji opóźnionego startu, nie używaj detergentu w płynie.

## Stosowanie detergentu w żelu i w tabletkach

- Jeśli detergent w żelu jest płynny, a pralka nie jest wyposażona w specjalny kubek na detergent w płynie, włóż detergent w żelu do komory na detergent do prania głównego w trakcie pierwszego poboru wody. Jeśli pralka jest wyposażona w kubek na detergent w płynie, napełnij kubek detergentem przed uruchomieniem programu.
- Jeśli detergent w żelu nie jest płynny lub jest w formie tabletki z kapsułką z płynem, włóż ją bezpośrednio do bębna przed praniem.
- Włóż tabletki detergentu do komory prania głównego (komora nr "2") lub bezpośrednio do bębna pralki przed praniem.

## Krochmalenie

- Do komory na środek zmiękczający zadaj sodę w płynie, sodę w proszku lub barwnik do tkanin. Nie używaj środka zmiękczającego i krochmalu jednocześnie w tym samym cyklu prania. Po użyciu krochmalu wytrzyj wnętrze pralki wilgotną i czystą ściereczką.

## Stosowanie środka do usuwania kamienia

- W razie potrzeby używaj wyłącznie środków do usuwania kamienia przeznaczonych do pralek.

## Stosowanie wybielaczy

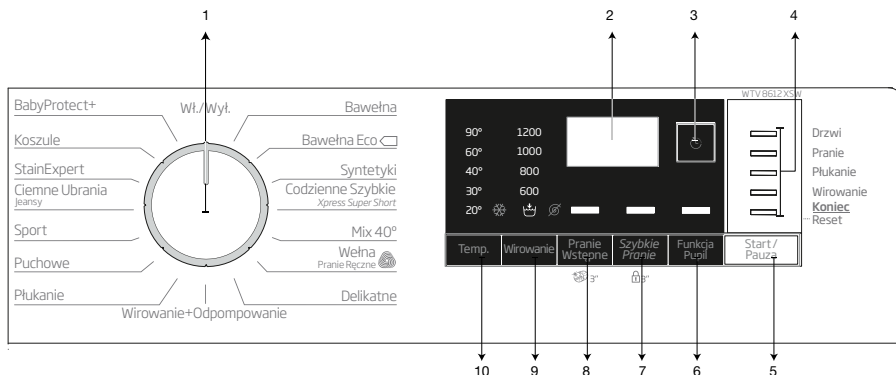
- Dodaj wybielacz na początku cyklu prania poprzez wybranie programu prania wstępnego. Nie dodawaj detergentu do komory prania wstępnego. Jako rozwiązanie alternatywne wybierz program z dodatkowym płukaniem i dodaj środek wybielający w trakcie pobierania przez pralkę wody z komory na detergent w trakcie pierwszego kroku płukania.
- Nie mieszaj środka wybielającego z detergentem.
  - Używaj niewielkich ilości (ok. 50 ml) środka wybielającego i starannie wypłukaj pranie ponieważ powoduje on podrażnienia skóry. Nie wylewaj środka wybielającego na rzeczy do prania i nie używaj go do prania rzeczy kolorowych.
  - Przy użyciu środka odbarwiającego na bazie utleniacza, wybierz program, który pierze w niskiej temperaturze.
  - Wybielacz na bazie utleniacza można stosować razem z detergentem; jeśli jednak różnią się konsystencją, najpierw zadaj detergent do komory nr "2" w dozowniku detergentu i odczekaj, aż pralka wypłucze go nabierając wody. Gdy maszyna nadal nabiera wody, dodaj odbarwiacz do tej samej komory.

## 4.2.7 Wskazówki skutecznego prania

		Odzież			
		Kolory i jasne i biały	Kolory	Kolory ciemne/ czarny	Delikatny/ wełniana/ jedwabna
		(Zalecana temperatura zależna od stopnia zabrudzenia: 40-90 °C)	(Zalecana temperatura zależna od stopnia zabrudzenia: chłodna -40 °C)	(Zalecana temperatura zależna od stopnia zabrudzenia: chłodna -40 °C)	(Zalecana temperatura zależna od stopnia zabrudzenia: chłodna -30 °C)
<b>Stopień zabrudzenia</b>	<b>Bardzo zabrudzona</b>  (trudne do usunięcia plamy z trawy, kawy, owoców i krwi.)	Konieczne może być przygotowanie płam lub pranie wstępne. Proszki i płyny przeznaczone do prania białej odzieży należy używać w dawkach zalecanych do prania bardzo zabrudzonej odzieży. Do usuwania plam z gliny i ziemi oraz wrażliwych na wybielacze zaleca się stosowanie detergentów w proszku.	Proszki i płyny przeznaczone do prania kolorowej odzieży należy używać w dawkach zalecanych do prania bardzo zabrudzonej odzieży. Do usuwania plam z gliny i ziemi oraz wrażliwych na wybielacze zaleca się stosowanie detergentów w proszku. Używać detergentów bez wybielacza.	Płynne detergenty przeznaczone do prania kolorowej i ciemnej odzieży należy używać w dawkach zalecanych do prania bardzo zabrudzonej odzieży.	Do tkanin delikatnych zaleca się stosowanie detergentów w płynie. Wełna i jedwab muszą być prane w specjalnych detergentach przeznaczonych do prania wełny.
	<b>Normalnie zabrudzona</b> (Na przykład, zabrudzenia na kołnierzykach i mankietach)	Proszki i płyny przeznaczone do prania białej odzieży można używać w dawkach zalecanych do prania normalnie zabrudzonej odzieży.	Proszki i płyny przeznaczone do prania kolorowej odzieży można używać w dawkach zalecanych do prania normalnie zabrudzonej odzieży. Należy użyć detergentu, które nie zawiera wybielacza.	Płynne detergenty przeznaczone do prania kolorowej i ciemnej odzieży należy używać w dawkach zalecanych do prania normalnie zabrudzonej odzieży.	Do tkanin delikatnych zaleca się stosowanie detergentów w płynie. Wełna i jedwab muszą być prane w specjalnych detergentach przeznaczonych do prania wełny.
	<b>Lekko zabrudzona</b>  (Brak widocznych plam.)	Proszki i płyny przeznaczone do prania białej odzieży można używać w dawkach zalecanych do prania lekko zabrudzonej odzieży.	Proszki i płyny przeznaczone do prania kolorowej odzieży należy używać w dawkach zalecanych do prania lekko zabrudzonej odzieży. Należy użyć detergentu, które nie zawiera wybielacza.	Płynne detergenty przeznaczone do prania kolorowej i ciemnej odzieży należy używać w dawkach zalecanych do prania lekko zabrudzonej odzieży.	Do tkanin delikatnych zaleca się stosowanie detergentów w płynie. Wełna i jedwab muszą być prane w specjalnych detergentach przeznaczonych do prania wełny.

## 4.3 Obsługa pralki

### 4.3.1 Panel sterowania



1 - Pokrętko wyboru programu (Pozycja górna Wł./Wyt.)

2 - Wyświetlacz

3- Przycisk nastawiania godziny zakończenia

4 - Wskaźnik śledzenia programu

5 - Przycisk Start/Pauza

6 - Przycisk funkcji pomocniczej 3

7 - Przycisk funkcji pomocniczej 2

8 - Przycisk funkcji pomocniczej 1

9 - Przycisk nastawiania prędkości wirowania

10 - Przycisk nastawiania temperatury

### 4.3.2 Przygotowanie pralki

1. Upewnij się, że węże są ściśle zamocowane.
2. Wepnij wtyczkę przewodu sieciowego do gniazdzka.
3. Całkowicie odkręć kran.
4. Załaduj pranie do pralki.
5. Dodaj detergent i środek zmiękczający do tkanin.

### 4.3.3 Wybór programu i wskazówki dotyczące efektywnego prania

1. Wybierz program odpowiedni do typu, ilości i stopnia zabrudzenia prania zgodnie z poniższą „Tabelą programów i zużycia” oraz tabelą temperatur.
2. Wybierz żądany program za pomocą pokrętki wyboru programu.

Orientacyjne wartości dla programów Synthetics do prania tkanin z tworzyw sztucznych (PL)

	Wsad (kg)	Zużycie wody (l)	Zużycie energii (kWh)	Czas trwania programu* (min)	Wilgotność resztkowa (%)**	Wilgotność resztkowa (%)**
					≤ 1000 rpm	> 1000 rpm
Syntetyki 60	3	70	1,20	115/150	45	40
Syntetyki 40	3	68	0,75	115/150	45	40

\*Czas trwania prania przy użyciu wybranego programu można zobaczyć na wyświetlaczu pralki. To normalne, że mogą wystąpić niewielkie różnice pomiędzy czasem pokazanym na wyświetlaczu a rzeczywistym czasem trwania prania.

\*\* Wartości wilgotności szczątkowej mogą się różnić odpowiednio do wybranej prędkości wirowania.

### 4.3.4 Tabela programów i zużycia

PL				Funkcja pomocnicza				Wybór zakresu temperatur °C	
	Program	Maksymalny wsad (kg)	Zużycie wody (l)	Zużycie energii (kWh/godz.)	Prędkość maks.***	Pranie Wstępne	Szybkie Pranie		Funkcja Pupil
Bawełna	90	8	93,0	2,25	1200	•	•	•	Na zimno-90
	60	8	93,0	1,70	1200	•	•	•	Na zimno-90
	40	8	90,0	1,05	1200	•	•	•	Na zimno-90
Bawełna Eco	60**	8	54,0	0,950	1200				Na zimno-60
	60**	4	43,5	0,645	1200				Na zimno-60
	40**	4	43,5	0,645	1200				Na zimno-60
Syntetyki	60	3	70,0	1,20	1200	•	•	•	Na zimno-60
	40	3	68,0	0,75	1200	•	•	•	Na zimno-60
Codzienne Szybkie / Xpress Super Short	90	8	67,0	2,15	1200		•		Na zimno-90
	60	8	67,0	1,15	1200		•		Na zimno-90
	30	8	65,0	0,20	1200		•		Na zimno-90
Codzienne Szybkie / Xpress Super Short + Szybkie Pranie	30	2	41,0	0,15	1200		•		Na zimno-30
Mix 40	40	3,5	72,2	0,80	800	•	•		Na zimno-40
Włna / Pranie Ręczne	40	1,5	55,0	0,55	1200				Na zimno-40
Delikatne	40	3,5	51,0	0,70	1200				Na zimno-40
Puchowe	60	2	70,0	1,25	1000				Na zimno-60
Sport	40	3,5	45,0	0,45	1200	•			Na zimno-40
Ciemne Ubrania / Jeansy	40	3	86,4	0,90	1200	•		•	Na zimno-40
StainExpert	60	3,5	70,1	1,70	1200	•	•		30-60
Koszule	60	3	59,5	1,20	800	•	•		Na zimno-60
BabyProtect+	90	8	124	2,40	1200				20-90
Czyszczenie bębna	90	-	80	2,30	600				90



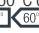

• : Do wyboru

\* : Wybrane automatycznie, bez możliwości cofnięcia.

\*\* : Etykieta Programu Energetycznego (EN 60456 Ed.3)

\*\*\*: Jeśli maksymalna prędkość wirowania pralki jest niższa od tej wartości, można wybrać prędkość wirowania tylko do prędkości maksymalnej danego modelu.

- : Maksymalne ilości prania podano w opisie programów.

	** „Cotton Economic 40°C i Cotton Economic 60°C do oszczędnego prania bawełny są programami standardowymi.” Programy te zwane są inaczej „40°C cotton standard programme” (standardowy program do prania bawełny w 40°C) oraz „60°C cotton standard programme” (standardowy program do prania bawełny w 60°C) i są oznaczone na panelu symbolami   .
	Zużycie wody i energii może różnić się w zależności od ciśnienia, twardości i temperatury wody, temperatury otoczenia, typu i ilości rzeczy do prania, wyboru funkcji pomocniczych, prędkości wirowania oraz wahań napięcia w sieci elektrycznej.
	Czas trwania prania można zobaczyć na wyświetlaczu pralki po wybraniu programu. Zależnie od ilości włożonego prania może występować różnica do 1–1,5 godz. między wartością na wyświetlaczu a rzeczywistym czasem trwania cyklu prania. Czas trwania zostanie zaktualizowany automatycznie wkrótce po rozpoczęciu prania.
	Funkcje pomocnicze podane w tabeli mogą się różnić zależnie od modelu pralki.

### 4.3.5 Programy główne

Zależnie od rodzaju tkaniny, stosuj następujące programy główne.

#### • **Bawełna**


Służy do prania trwałych tkanin bawełnianych (prześcieradeł, pościeli, ręczników, szlafroków, bielizny itp.). Naciśnięcie przycisku funkcji szybkiego prania znacząco skraca czas trwania programu, mimo to skuteczność prania nie zmniejsza się dzięki intensywnym ruchom piorącym. Jeśli nie zostanie naciśnięty przycisk funkcji szybkiego prania, zachowana jest doskonała jakość prania i płukania mocno zabrudzonych rzeczy.

#### • **Syntetyki**

Program ten służy do prania koszul, bluzek, tkanin bawełnianych z domieszką włókien sztucznych itp. Czas trwania programu jest zdecydowanie krótszy przy zapewnieniu wysokiej jakości prania. Jeśli nie zostanie naciśnięty przycisk funkcji szybkiego prania, zachowana jest doskonała jakość prania i płukania mocno zabrudzonych rzeczy.


#### • **Wetna / Pranie Ręczne**

Służy do prania rzeczy wełnianych/delikatnych. Dobierz odpowiednią temperaturę zgodnie ze wskazaniem na metkach odzieży. Ten program pierze bardzo delikatnie, aby nie uszkodzić pranych rzeczy.

	<p>„Program do prania wełny tej pralki został zaakceptowany przez organizację Woolmark Company do prania wyrobów wełnianych (przeznaczonych do prania w pralce) pod warunkiem przestrzegania oznaczeń na metce wyrobu oraz instrukcji producenta pralki M1325”.</p> <p>W Wielkiej Brytanii, Irlandii, Hongkongu i Indiach znak towarowy Woolmark jest znakiem certyfikacji.</p>
---	---

### 4.3.6 Programy dodatkowe

W przypadkach specjalnych do dyspozycji są programy dodatkowe.

	<p>Programy dodatkowe mogą się różnić w zależności od modelu pralki.</p>
---	--


#### • **Bawełna Eco**

Służy do prania normalnie zabrudzonych rzeczy z trwałą bawełny i lnu. Choć trwa dłużej niż inne programy, pozwala oszczędzić wiele energii i wody. Rzeczywista temperatura wody może się różnić od podanej temperatury prania. Po załadowaniu maszyny mniejszą ilością prania (np. do połowy pojemności lub mniej) czas trwania etapów programu może zostać automatycznie skrócony. W tym przypadku zużycie energii i wody będzie jeszcze mniejsze, a więc pranie będzie bardziej oszczędne.

#### • **BabyProtect+**

W tym programie można prać rzeczy, które nie mogą uczulać i muszą być prane w wysokich temperaturach w intensywnym i długim cyklu. Higieniczne warunki prania są zachowywane dzięki długiemu czasowi nagrzewania oraz dodatkowemu etapowi płukania.

- Program został przetestowany przy wybranej temperaturze 20°C przez instytut VDE i otrzymał świadectwo potwierdzające skuteczność eliminacji bakterii i pleśni.
- Program został przetestowany przy wybranej temperaturze 60°C przez fundację British Allergy Foundation (Allergy UK) i otrzymał świadectwo potwierdzające skuteczność eliminacji alergenów oraz bakterii i pleśni.

	<p>Allergy UK jest marką stowarzyszenia British Allergy Association. Jej znak aprobaty służy jako wskazówka dla osób, które potrzebują rekomendacji co do produktów ograniczających/minimalizujących/eliminujących alergeny z otoczenia osób cierpiących na uczulenia lub znacznie obniżających stężenie tych substancji. Ma on na celu zapewnienie, że produkty są badane naukowo lub testowane w sposób, który zapewnia wymierne wyniki.</p>
---	--

#### • **Delikatne**

Program ten służy do prania delikatnych dzianin bawełnianych z domieszką włókien sztucznych oraz wyrobów pończosznicy. Jego działanie piorące jest nieco łagodniejsze. Pierz rzeczy, których kolor chcesz ochronić w temperaturze 20 stopni lub wybierając opcję prania na zimno.



### • **Codziennie Szybkie / Xpress Super Short**

Program służy do szybkiego prania lekko zabrudzonej i niepoplamionej odzieży bawełnianej. Po włączeniu funkcji szybkiego prania czas trwania programu można skrócić do 14 minut. W przypadku wybrania funkcji szybkiego prania można włożyć do bębna maksymalnie 2 (dwa) kg odzieży.

### • **Ciemne Ubrania / Jeansy**

Program pozwala chronić ciemne kolory i jeansowe ubrania. Dzięki specjalnym ruchom bębna cechuje się wysoką jakością prania, nawet w niskich temperaturach. Do prania rzeczy w ciemnych kolorach zaleca się użycie detergentu w płynie lub szamponu do wełny. Program nie jest przeznaczony do prania tkanin delikatnych zawierających wełnę lub włókna o podobnych właściwościach.

### • **Mix 40**

Program służy do prania razem odzieży bawełnianej i z włókien syntetycznych bez ich sortowania.

### • **Koszule**

Program ten służy do prania razem koszul bawełnianych i koszul z włókien sztucznych lub z domieszką włókien sztucznych. Program redukuje zagniecenia. Po włączeniu funkcji szybkiego prania zostaje włączony algorytm środka wspomagającego pranie (wybielacza/odplamiacza).

• Środek wspomagający pranie można dodać bezpośrednio do bębna lub do głównego dozownika z detergentem, skąd zostanie pobrany po włączeniu pralki. Dzięki temu można uzyskać skuteczność prania porównywalną z normalnym trybem, ale w krótszym czasie. Pozwala to wydłużyć trwałość koszul.

### • **Sports**

Program służy do prania odzieży sportowej i wierzchniej, która zawiera bawełnę/mieszankę materiałów syntetycznych oraz warstwę wodoodporną, np. gore-tex. Specjalne ruchy obrotowe gwarantują delikatne pranie odzieży.

### • **Puchowe**

Program ten służy do prania zawierających pierze płaszczy, kamizelek, kurtek itp. z oznaczeniem „do prania w pralce”. Dzięki specjalnym profilom wirowania woda dociera do pokładów powietrza między piórami.

### • **StainExpert**

Pralka ma specjalny program do odplamiania, który umożliwia usuwanie różnego rodzaju plam w najbardziej efektywny sposób. Program ten służy wyłącznie do prania odzieży bawełnianej o trwałych kolorach. Nie należy używać go do prania tkanin delikatnych i barwiących. Przed praniem należy sprawdzić metki rzeczy do prania (program zaleca się stosować do koszul bawełnianych, spodni, krótkich spodni, koszulek trykotowych, ubrańek dla dzieci, piżam, fartuchów, obrusów, pościeli, poszewek na kołdrę, prześcieradeł, poszewek na poduszki, ręczników kąpielowych i plażowych, ręczników, skarpet, bielizny bawełnianej, które nadają się do prania w wysokiej temperaturze i przez długi czas). W automatycznym programie odplamiania można usuwać 24 typy plam podzielonych na dwie grupy według wyboru funkcji szybkiego prania. Rodzaj usuwanych plam zależy od wyboru funkcji.

Grupy plam w zależności od wyboru funkcji szybkiego prania:

Jeżeli funkcja szybkiego prania jest wybrana:		
Krew	Herbata	Czerwone wino
Czekolada	Kawa	Curry
Budyń	Sok owocowy	Dżem
Jajko	Ketchup	Sadza

Jeżeli funkcja szybkiego prania nie jest wybrana:

Masło	Pot	Sosy do sałatek
Trawa	Zabrudzenie kołnierzyka	Makijaż
Błoto	Żywność	Olej maszynowy
Cola	Majonez	Jedzenie dla dzieci

- Wybierz program odplamiania.
- Odszukaj w powyższych grupach plamę, którą chcesz usunąć i wybierz odpowiednią grupę za pomocą przycisku funkcji pomocniczej.
- Przeczytaj uważnie metkę zaplamionej rzeczy, aby upewnić się, że wybrana temperatura i prędkość wirowania są prawidłowe.

#### 4.3.7 Programy specjalne

Do szczególnych zastosowań do dyspozycji są następujące programy.

##### • Płukanie

Program pozwala dodatkowo wypłukać lub wykrochmalić pranie.

##### • Wirowanie+Odpompowanie

Funkcja służy do odsączania wody z ubrań lub odpompowania wody z pralki.

Przed uruchomieniem tego programu wybrać żądaną prędkość wirowania i nacisnąć przycisk „Start/Pauza”. Najpierw zostanie spuszczone woda z wnętrza pralki. Następnie pranie zostanie odwirowane z nastawioną prędkością i spuszczone odwirowana zeń woda.

Jeśli chcesz tylko spuścić wodę bez odwirowania prania, wybierz program Pump+Spin, a następnie przy pomocy przycisku Spin Speed Adjustment [Nastawianie prędkości wirowania] wybierz funkcję No Spin [Bez wirowania]. Naciśnij przycisk Start/Pause (Start/Pauza).



Do tkanin delikatnych należy stosować mniejszą prędkość wirowania.

#### 4.3.8 Wybór temperatury

Po wybraniu nowego programu wskaźnik temperatury wyświetla zalecaną temperaturę dla tego programu.

Aby zmniejszyć temperaturę, należy ponownie nacisnąć przycisk nastawiania temperatury. Temperatura będzie stopniowo obniżać się. Wskaźniki temperatury nie włączają się w przypadku niskich temperatur prania.



Jeśli program ten nie osiągnął kroku podgrzewania, można zmienić temperaturę bez przełączania pralki w tryb Pause [Pauza].

#### 4.3.9 Wybór prędkości wirowania

Po wybraniu nowego programu wskaźnik wirowania wyświetla zalecaną prędkość wirowania w wybranym programie.

Aby zmniejszyć prędkość wirowania, należy nacisnąć przycisk nastawiania prędkości wirowania. Prędkość wirowania zmniejsza się stopniowo. Następnie, zależnie od modelu pralki, na wyświetlaczu pojawiają się opcje „Rinse Hold” (Zatrzymanie płukania) lub „No Spin” (Bez wirowania). W przypadku wybrania opcji „No Spin” (Bez płukania) wskaźnik intensywności płukania nie zaświeci się.

##### Zatrzymanie płukania

Jeżeli nie zamierzasz wyjmować prania zaraz po zakończeniu programu, możesz użyć funkcji zatrzymania prania w wodzie z ostatniego płukania, aby zapobiec zagnieceniu odzieży, które następuje, gdy w pralce nie ma wody. Jeśli chcesz spuścić wodę bez wirowania, po zakończeniu tego procesu naciśnij przycisk Start/Pauza.

Program uruchomi się ponownie i zakończy działanie po odpompowaniu wody.

Jeśli chcesz odwirować pranie pozostawione w wodzie, nastaw prędkość wirowania i naciśnij przycisk Start/Pauza.

Program zostanie wznowiony. Woda zostaje spuszczana, pranie odwirowane, a program zakończony.



Jeśli program ten nie osiągnął kroku wirowania, można zmienić jego prędkość bez przełączania pralki w tryb Pause [Pauza].

### 4.3.10 Wybór funkcji pomocniczych

Wybierz żądane funkcje pomocnicze przed uruchomieniem programu. Ponadto, gdy pralka pracuje, można także wybrać lub skasować funkcje pomocnicze odpowiednie do wykonywanego programu bez naciskania przycisku "Start/Pauza". W tym celu pralka musi wykonywać krok przed funkcją pomocniczą, którą chcesz wybrać lub skasować.

Jeśli jakiegóż funkcji pomocniczej nie można wybrać lub skasować, lampka odpowiadająca tej funkcji mignie trzykrotnie aby uprzedzić użytkownika.



Jeśli przed uruchomieniem pralki wybierze się drugą funkcję pomocniczą sprzeczną z pierwszą, funkcja wybrana jako pierwsza zostanie anulowana, zaś wybrana jako druga będzie aktywna.

Nie można wybrać funkcji pomocniczej, która nie jest zgodna z danym programem. (Patrz „Tabela programów i zużycia”).

Przyciski funkcji dodatkowych mogą się różnić w zależności od modelu pralki.

#### 4.3.10.1 Funkcje pomocnicze

##### • Pranie Wstępne

Pranie wstępne warto stosować tylko do rzeczy bardzo zabrudzonych. Rezygnując z prania wstępnego, oszczędza się energię, wodę, proszek do prania i czas.



Pranie wstępne bez detergentu zaleca się dla tiuli i firanek.

##### • Szybkie Pranie

Po wybraniu tej funkcji czas trwania odpowiedniego programu ulega skróceniu o połowę. Dzięki optymalnym etapom prania, intensywnym obrotom bębna oraz optymalnemu zużyciu wody uzyskuje się wysoką skuteczność prania w krótszym czasie.



Po wybraniu tej funkcji pralkę należy załadować połową maksymalnego dopuszczalnego wsadu podanego w tabeli programów.

##### • Funkcja Pupil)

Funkcja pomaga skuteczniej usuwać sierść zwierząt domowych pozostałą na ubraniach.

Wybranie tej funkcji powoduje dodanie do zwykłego programu etapów prania wstępnego i dodatkowego płukania. Pranie odbywa się w większej ilości wody, co skuteczniej usuwa sierść.

#### 4.3.10.2 Funkcje/programy wybierane naciśnięciem przycisków funkcyjnych przez 3 sekundy

##### • Czyszczenie bębna



Aby wybrać ten program, naciśnij i przytrzymaj przez 3 sekundy przycisk funkcji pomocniczej 1.

Program służy do regularnego (raz na 1–2 miesiące) czyszczenia bębna i zapewnienia niezbędnej higieny.

Program należy uruchamiać na całkowicie pustej pralce. Aby uzyskać lepsze efekty, wysyp do komory nr 2 środek do usuwania kamienia z pralek. Po zakończeniu programu zostaw drzwiczki uchylone, aby wysuszyć wnętrze pralki.



Program ten nie służy do prania. Jest to program do konserwacji pralki.

Nie uruchamiaj go, jeśli pralka nie jest pusta. Pralka wykryje, że coś jest w jej wnętrzu, i wyłączy program.

##### • Child Lock (Blokada rodzicielska)

Aby zapobiec zabawom dzieci z pralką, użyj funkcji blokady dostępu dzieci. W ten sposób zapobiega się wszelkim zmianom w uruchomionym programie.



Jeśli przy założonej blokadzie dostępu dzieci przekreśli się pokrętko wyboru programów, na wyświetlaczu pojawi się "Con". Blokada dostępu dzieci nie pozwala na żadną zmianę programów, ani wybranej temperatury, prędkości i funkcji pomocniczych.

Nawet jeśli przy założonej blokadzie dostępu dzieci pokrętkiem wyboru programów wybierze się jakiś inny program, program wybrany poprzednio będzie nadal wykonywany.

### **Aby wyłączyć funkcję Child Lock (Blokada dostępu dzieci):**

2. Naciśnij i przytrzymaj przez 3 sekundy przycisk funkcji pomocniczej. Kiedy przycisk będzie naciskany przez 3 sekundy, na wyświetlaczu będą kolejno pojawiać się komunikaty C03, C02, C01. Następnie, przy migającej lampce przycisku funkcji pomocniczej 2, na wyświetlaczu pojawi się komunikat „Con”, co oznacza włączenie blokady rodzicielskiej. Jeśli przy załączonej blokadzie dostępu dzieci naciśnięcie się dowolny przycisk lub przekręcenie pokrętła wyboru programów, na wyświetlaczu pojawi się ten sam komunikat.

### **Aby wyłączyć funkcję Child Lock (Blokada dostępu dzieci):**

Naciśnij i przytrzymaj przez 3 sekundy przycisk funkcji pomocniczej 2, gdy program jest uruchomiony. Kiedy przycisk będzie naciskany przez 3 sekundy, na wyświetlaczu będą kolejno pojawiać się komunikaty C03, C02, C01. Następnie, przy migającej lampce przycisku funkcji pomocniczej 2, na wyświetlaczu pojawi się komunikat „COF”, co oznacza wyłączenie blokady rodzicielskiej.



Aby w inny niż powyższy sposób wyłączyć blokadę dostępu dzieci, przelaż pokrętło wyboru programów w pozycję On/Off [Zał./Wył.] gdy nie działa żadne program i wybierz inny program.

Blokada dostępu dzieci nie wyłącza się po zaniku zasilania ani po wyjęciu z gniazdka wtyczki zasilania urządzenia.

## **4.3.11 Opóźniony start**

Funkcja ta opóźnia uruchomienie programu o czas do 19 godzin. Czas opóźnienia startu można zwiększać o odcinki 1 godzinne.



Nie należy stosować detergentu w płynie, jeśli ustawiło się funkcję prania z opóźnieniem! Grozi to zaplamieniem odzieży.

1. Otwórz drzwiczki, umieść pranie w pralce i wsyp detergent, itp.
2. Nastaw program prania, temperaturę, prędkość wirowania oraz, jeśli potrzeba, funkcje pomocnicze.
3. Ustaw żądany czas zwłoki naciskając przycisk Delayed Start (Opóźniony start).
4. Naciśnij przycisk Start/Pause (Start/Pauza). Nastawiona zwłoka czasowa zostaje wyświetlona. Rozpoczyna się odliczanie zwłoki czasowej. Symbol „\_” obok zwłoki czasowej podnosi się i opada na wyświetlaczu.



W okresie ustawionej zwłoki czasowej można włożyć dodatkową odzież do pralki.

5. Po ukończeniu odliczania wyświetlony zostanie czas trwania wybranego programu. Symbol „\_” zniknie, a wybrany program zostanie uruchomiony.

### **Zmiana zwłoki czasowej**

Jeśli chcesz zmienić zwłokę czasową w trakcie odliczania:

1. Naciśnij przycisk Delayed Start (Opóźniony start). Zwłoka czasowa rośnie o 1 godzinę za każdym naciśnięciem tego przycisku.
2. Jeśli chcesz skrócić zwłokę czasową, raz po raz naciskaj przycisk Delayed Start, aż na wyświetlaczu pojawi się jej żądana wartość.

### **Anulowanie funkcji Delayed Start [Opóźniony start]**

Aby anulować odliczanie zwłoki czasowej i od razu uruchomić program:

1. Nastaw zwłokę czasową na zero lub pokrętle wyboru programów wybierz dowolny program. Tym samym skasowana zostaje funkcja opóźnionego startu. Lampka End/Cancel [!“Kończ/Kasuj] miga stale.
2. Następnie wybierz program, który chcesz ponownie uruchomić.
3. Naciśnij przycisk Start / Pause, aby uruchomić program.

### 4.3.12 Uruchamianie programu

1. Naciśnij przycisk Start/Pauza, aby uruchomić program.
2. We wskaźniku śledzenia programu zapali się kontrolka rozpoczęcia programu.



Jeśli podczas wybierania programu żaden program nie zostanie uruchomiony i żaden przycisk nie zostanie naciśnięty przez 1 minutę, pralka przełączy się w tryb pauzy i zmniejszy się jasność wskaźników temperatury, prędkości i zamknięcia drzwi. Inne lampki i wskaźniki zgasną. Gdy obróci się pokrętko wyboru programu lub naciśnie dowolny przycisk, lampki i wskaźniki zapalą się na nowo.

### 4.3.13 Przebieg programu

Postęp wykonywania czynnego programu można śledzić na wskaźniku postępu przebiegu programu. Po rozpoczęciu programu prania, kolejno zaświecą się odpowiednie lampki wskaźnika. Po ukończeniu danego etapu prania każda z tych lampek zgaśnie, a zapali się lampka następnego etapu prania.

Ustawienia funkcji pomocniczych, prędkości i temperatury można zmienić w trakcie wykonywania programu bez jego zatrzymywania. Aby to zrobić, zamierzona zmiana musi być dotyczyć kroku programu następnego po kroku aktualnie wykonywanym. Jeśli zmiana nie jest zgodna z tą zasadą, odpowiednie lampki będą migać 3 razy.



Jeśli pralka nie przechodzi do kroku wirowania, uruchomiona być może funkcja zatrzymania płukania lub być może uruchomiony został system wykrywania nierównomiernego obciążenia skutkiem nierównomiernego rozłożenia prania w pralce.

### 4.3.14 Blokada drzwi

Drzwiczki pralki zaopatrzone w blokadę zapobiegającą ich otwarciu w przypadku, gdy poziom wody jest nieodpowiedni.

Lampka stanu drzwiczek zacznie migać, gdy pralka przełącza się w tryb pauzy. Pralka sprawdza poziom wody w swym wnętrzu. Jeśli poziom ten jest właściwy, lampka stanu drzwiczek zapali się na stałe po 1-2 minutach i można otworzyć drzwiczki.

Jeśli poziom jest niewłaściwy, lampka stanu drzwiczek zgaśnie i drzwiczek otworzyć nie można. Jeśli musisz otworzyć drzwi, gdy lampka drzwi jest wyłączona, musisz anulować bieżący program. Patrz „Anulowanie programu”.

### 4.3.15 Zmiana wyboru po rozpoczęciu programu

#### Przełączanie pralki w tryb wstrzymania

Aby w trakcie wykonywania programu przełączyć pralkę w tryb pauzowania, naciśnij przycisk Start/Pauza. Lampka aktualnie wykonywanego kroku programu we wskaźniku śledzenia programu zacznie migać, co oznacza, że pralka została przełączona w tryb pauzy.

Ponadto, gdy można już otworzyć drzwiczki, razem z lampką danego kroku programu palić się będzie także lampka Loading Door [Drzwiczki].

#### Zmiana funkcji pomocniczych, prędkości i temperatury

Zależnie od kroku, jaki osiągnął program, można anulować lub wybrać funkcje dodatkowe. Patrz: "Wybieranie funkcji pomocniczych"

Można także zmienić ustawienia prędkości i temperatury. Patrz „Wybór prędkości wirowania” oraz „Wybór temperatury”.



Trzykrotne mignięcie odpowiedniej lampki oznacza, że nie jest możliwa żadna zmiana.

#### Dodawanie lub odejmowanie prania

1. Naciśnij przycisk „Start/Pauza”, aby przełączyć pralkę w tryb wstrzymania. Migać będzie lampka śledzenia fazy programu, w trakcie którego pralka została przełączona w tryb pauzy.
2. Odczekaj, aż będzie można otworzyć drzwiczki.
3. Otwórz drzwiczki i dodaj pranie do bębna lub wyjmij je z niego.
4. Otwórz drzwiczki.
5. Jeśli trzeba, zmień ustawienia funkcji dodatkowych, temperatury i prędkości.
6. Przyciśnij przycisk Start/Pauza, aby uruchomić pralkę.

#### 4.3.16 Anulowanie programu

W celu skasowania programu obróć pokrętko wyboru programów aby wybrać inny program. Poprzedni program ulegnie anulowaniu. Lampka End/Cancel [Kończ/Kasuj] palić się będzie ciągle powiadamiając o skasowaniu programu.

Pralka zakończy wykonanie programu po obróceniu pokrętki wyboru programów, jednakże nie spuści wody ze swego wnętrza. Gdy wybierzesz i uruchomisz nowy program, zostanie on uruchomiony w miejscu, w którym anulowany został poprzedni program. Na przykład może zostać pobrane więcej wody lub pranie będzie kontynuowane w wodzie, która jest w środku.



Zależnie od kroku, w którym poprzedni program został skasowany, może trzeba będzie ponownie podać detergent i środek zmiękczający na użytek nowego programu.

#### 4.3.17 Koniec programu

Po ukończeniu programu na wyświetlaczu pojawia się "End" [Koniec].

1. Odczekaj, aż lampka drzwiczek palić się będzie ciągle.
2. Naciśnij przycisk On/Off (Wł./Wył.) aby wyłączyć pralkę.
3. Wymij pranie i zamknij drzwiczki. Pralka jest gotowa do następnego cyklu prania.

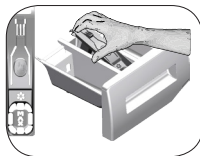
#### 4.3.18 Pralka ta dysponuje trybem „Standby Mode” (Czuwanie).

Jeśli po załączeniu pralki przyciskiem On-Off (Zał-Wył.) nie uruchomi się żadnego programu, ani nie wykona się żadnej innej czynności na danym kroku wyboru, ani nie podejmie żadnego działania przez ok. 2 minut po zakończeniu wybranego programu, pralka automatycznie przełączy się w tryb oszczędzania energii. Lampki wskaźników ściemniają. Ponadto, jeśli pralka ta wyposażona jest w wyświetlacz pokazujący czas trwania programu, wyświetlacz ten wyłączy się całkowicie. Po obróceniu pokrętki Programme Selection (Wybór programu) lub dotknięciu dowolnego przycisku, lampki i wyświetlacz z powrotem przełączą się do poprzedniego stanu. Ustawienia wybrane po wyjściu z trybu oszczędzania energii mogą się zmienić. Przed uruchomieniem tego programu sprawdź, czy ustawienia te są właściwe. W razie potrzeby ponów ustawienia. To nie jest błąd.

## 4.4 Konserwacja i czyszczenie

Okres użytkowania pralki wydłuża się, a częste występowanie problemów zmniejsza, jeśli pralkę czyści się z regularną częstotliwością.

### 4.4.1 Czyszczenie szuflady na detergent



Aby zapobiec zbieraniu się detergentu z upływem czasu, z regularną częstotliwością (co 4 - 5 cykli prania) czyść szufladę na detergent tak, jak pokazano to poniżej.

Podnieś tylną część syfonu, aby go wyjąć, jak to przedstawiono na ilustracji.

Jeżeli w komorze płynu zmiękczonego zaczyna zbierać się większa niż normalnie ilość mieszaniny wody i płynu, należy wyczyścić syfon.

- 1 Naciśnij zakreskowany punkt przy syfonie w komorze płynu zmiękczonego i pociągnij go w swoim kierunku, aż komora wysunie się z pralki.
- 2 Umyj szufladę na detergent i syfon w umywalce w dużej ilości letniej wody. Aby zapobiec kontaktowi pozostałości detergentu ze skórą, czyść szufladę odpowiednią szczoteczką i zakładaj rękawice.
- 3 Po oczyszczeniu włóż szufladę z powrotem w jej miejsce i upewnij się, że dobrze w nim siedzi.

### 4.4.2 Czyszczenie drzwiczek i bębna

Dla pralek z programem czyszczenia bębna, patrz: „Obsługa pralki – Programy”.



Powtarzaj proces czyszczenia bębna co 2 miesiące.

Użyj odkamieniacza dla pralek.



Po każdym praniu sprawdzaj, czy w bębnie nie pozostała jakaś obca substancja. Jeśli otwór pokazany na rysunku poniżej został zablokowany, udrożnij go używając wykałaczki.

Obce substancje metaliczne mogą powodować powstawanie plamy rdzy. Plamy na powierzchni bębna czyści się przy użyciu środków czyszczących do stali nierdzewnej. Nie wolno używać wełny stalowej ani drucianej. Niszczą one części emaliowane, chromowane i plastikowe.

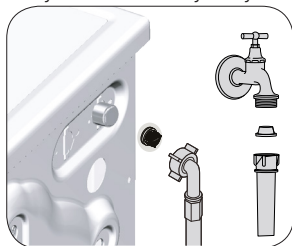
### 4.4.3 Czyszczenie korpusu i panelu sterowania

Przetrzyj korpus pralki wodą z mydłem lub, jeśli to konieczne, łagodnym, niepowodującym korozji detergentem w żelu i wytrzyj do sucha miękką ściereczką.

Używaj tylko miękkiej i wilgotnej ściereczki w celu oczyszczenia panelu sterowania.

### 4.4.4 Czyszczenie filtrów wlotu wody

Na końcu każdego zaworu dopływu wody z tyłu pralki, a także na końcu każdego węża zasilającego podłączonego do kranu znajduje się filtr. Filtry te zapobiegają przedostawaniu się do wnętrza pralki ciał obcych i brudu z wody. Filtry należy oczyścić, kiedy się zabrudzą.



1. Zakręć kran.
2. Zdejmij nakrętki z węży dopływu wody aby dostać się do filtrów na zaworach dopływu wody. Oczyszcz je odpowiednią szczoteczką. Jeśli filtry są bardzo brudne, wyjmij je szczypcami z ich gniazd i oczyść w ten sposób.
3. Filtry na płaskim końcu węży dopływu wody należy wyjąć ręcznie razem z uszczelkami i starannie umyć pod bieżącą wodą.
4. Ostrożnie wymień uszczelki i filtry i ręcznie zakręć ich nakrętki.

#### 4.4.5. Spuszczanie pozostałej wody i czyszczenie filtra pompy

System filtrów w pralce zapobiega zatkaniu wirnika pompy takimi stałymi elementami, jak guziki, monety czy włókna podczas usuwania wody. A zatem woda będzie spuszczana bez problemów, a okres użytkowania pompy się przedłuży.

Jeżeli pralka nie odpompowuje wody, zatkany jest filtr pompy. Filtr trzeba czyścić po każdym zatkaniu lub co 3 miesiące. Aby wyczyścić filtr należy najpierw spuścić wodę.

Ponadto wodę może być trzeba całkowicie spuścić przed transportowaniem pralki (np. przy przeprowadzce do innego mieszkania) oraz w razie zamarznięcia wody.



**UWAGA:** Obce substancje pozostawione w filtrze pompy mogą uszkodzić pralkę lub powodować problemy z hałasem.

**UWAGA:** Jeżeli pralka nie jest używana, zakręć kran, odejmij rurę dopływu wody i spuść wodę z pralki na wypadek, gdyby mogła zamarznąć.

**UWAGA:** Po każdym użyciu zakręć kurek dopływu wody, do którego przyłączony jest wąż zasilający.

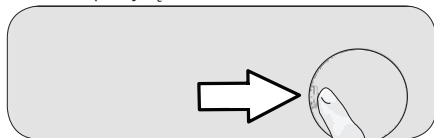
#### Aby wyczyścić zabrudzony filtr i spuścić wodę:

1 Wyjmij wtyczkę pralki gniazdka, aby odłączyć ją od zasilania energią elektryczną.



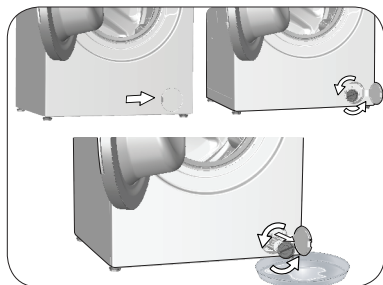
**UWAGA:** Temperatura wody wewnątrz pralki może wzrosnąć do 90 °C. Aby uniknąć zagrożenia oparzeniem, filtr czyści się dopiero po ostygnięciu wody w pralce.

2. Otwórz pokrywę filtra.



3 Aby spuścić wodę, postępuj, jak opisano to poniżej.

#### Aby spuścić wodę z pralki bez awaryjnego węża spustowego:



- Aby zebrać wypływającą z filtra wodę, ustaw przed nim duże naczynie.
- Obróć i poluzuj filtr pompy, aż zacznie z niego wypływać woda (przeciwnie do kierunku ruchu wskazówek zegara). Skieruj wypływającą wodę do pojemnika umieszczonego przed filtrem. Zawsze miej pod ręką ściereczkę do zbierania rozlanej wody.
- Gdy w pralce nie ma już wody, całkiem wyjmij filtr obracając go.

4. Usuń wszelkie pozostałości z wnętrza filtra, a także włókna, które mogą zbierać się wokół wirnika.

5. Wymień filtr.

6. Jeśli pokrywka filtry składa się z dwóch części, zamknij ją przyciskając klapkę. Jeśli jest jednoczęściowa, najpierw wsadź klapki w dolnej części w ich miejsca i następnie naciśnij część górną, aby zamknąć pokrywkę.



## 5 Usuwanie problemów

Problem	Przyczyna	Rozwiązanie
Program nie startuje po zamknięciu drzwiczek.	Nie naciśnięto przycisku Start / Pause / Cancel [Start/Pauza/ Kasowanie]. W przypadku załadowania zbyt dużej ilości prania mogą wystąpić problemy z zamykaniem drzwiczek.	<ul style="list-style-type: none"> <li>*Naciśnij przycisk Start / Pause / Cancel [Start/Pauza/ Kasowanie].</li> <li>W takim przypadku należy zmniejszyć ilość prania i upewnić się, że drzwiczki są prawidłowo zamknięte.</li> </ul>
Nie można uruchomić lub wybrać programu.	Pralka została przełączona na tryb autoochrony z uwagi na usterkę zasilania (np. napięcie w sieci, ciśnienie wody itp.).	<ul style="list-style-type: none"> <li>W celu skasowania programu obróć pokrętko wyboru programów aby wybrać inny program. Poprzedni program ulegnie anulowaniu. (patrz "Anulowanie programów")</li> </ul>
Woda w pralce	Ze względu na proces kontroli jakości w trakcie produkcji we wnętrzu pralki może pozostać trochę wody.	<ul style="list-style-type: none"> <li>Nie jest to błąd, woda ta nie szkodzi pralce.</li> </ul>
Pralka przechodzi w tryb czuwania po ustawieniu programu lub gdy nie pobiera wody.	Kran jest zakręcony.	<ul style="list-style-type: none"> <li>Otwórz kran.</li> </ul>
	Zagięty jest wąż dopływu wody.	<ul style="list-style-type: none"> <li>Wyprostuj wąż.</li> </ul>
	Zatkany jest filtr dopływu wody.	<ul style="list-style-type: none"> <li>Oczyść filtr.</li> </ul>
	Być może otwarte są drzwiczki.	<ul style="list-style-type: none"> <li>Zamknij drzwiczki</li> </ul>
Pralka nie spuszcza wody.	Dopływ wody może być nieprawidłowo podłączony lub zamknięty (gdy jest zamknięty, miga dioda LED prania lub płukania).	<ul style="list-style-type: none"> <li>Sprawdź, czy dopływ wody jest prawidłowo podłączony. Jeśli dopływ wody był zamknięty, po jego otwarciu naciśnij przycisk Start/Pauza (Start/Pauza), aby wyłączyć tryb czuwania i wznowić pracę urządzenia.</li> </ul>
	Wąż spustowy wody może być zatkany lub zagięty. Zatkany jest filtr pompy.	<ul style="list-style-type: none"> <li>Przečyszć lub rozprostuj wąż spustu wody.</li> <li>Oczyść filtr pompy.</li> </ul>
Pralka drga lub hałasuje.	Pralka może stać nierówno.	<ul style="list-style-type: none"> <li>Ustaw nóżki, aby wyrównać ustawienie pralki.</li> </ul>
	Do filtru pompy mógł się dostać jakiś twardy przedmiot.	<ul style="list-style-type: none"> <li>Oczyść filtr pompy.</li> </ul>
	Nie usunięto śrub zabezpieczających pralkę w transporcie.	<ul style="list-style-type: none"> <li>Usunąć śruby zabezpieczające.</li> </ul>
	Może jest za mało prania w pralce.	<ul style="list-style-type: none"> <li>Dodaj więcej prania do pralki.</li> </ul>
Spod pralki wycieka woda.	Pralka może być przeładowana praniem.	<ul style="list-style-type: none"> <li>Wymyj trochę prania z pralki lub ręcznie rozłóż pranie w pralce bardziej równomiernie.</li> </ul>
	Pralka może opierać się o jakiś sztywny przedmiot.	<ul style="list-style-type: none"> <li>Upewnij się, że pralka o nic się nie opiera.</li> </ul>
Pralka zatrzymuje się na krótko po rozpoczęciu programu.	Wąż spustowy wody może być zatkany lub zagięty.	<ul style="list-style-type: none"> <li>Przečyszć lub rozprostuj wąż spustu wody.</li> </ul>
	Zatkany jest filtr pompy.	<ul style="list-style-type: none"> <li>Oczyść filtr pompy.</li> </ul>
Pralka zrzuca wodę zaraz po jej pobraniu.	Pralka mogła zatrzymać się na chwilę z uwagi na niskie napięcie.	<ul style="list-style-type: none"> <li>Następnie wznowi działanie, gdy napięcie z powrotem osiągnie normalny poziom.</li> </ul>
Nie widać wody w czasie prania.	Wąż spustowy wody może być na nieodpowiedniej wysokości.	<ul style="list-style-type: none"> <li>Podłącz wąż spustu wody tak, jak opisano w instrukcji obsługi.</li> </ul>
Nie można otworzyć drzwiczek.	Poziomu wody nie widać na zewnątrz pralki.	<ul style="list-style-type: none"> <li>To nie jest usterka.</li> </ul>
Nie można otworzyć drzwiczek.	Zamek w drzwiczkach jest zablokowany z powodu poziomu wody w pralce.	<ul style="list-style-type: none"> <li>Spuść wodę przy użyciu programu Pump or Spin [Odpompowanie lub Odwirowanie].</li> </ul>
	Pralka podgrzewa wodę lub wykonuje cykl wirowania..	<ul style="list-style-type: none"> <li>Odczekaj, aż program się skończy.</li> </ul>
	Załączona jest blokada dostępu dzieci. Blokada zamka drzwiczek wyłącza się parę minut po zakończeniu programu.	<ul style="list-style-type: none"> <li>Odczekaj parę minut na wyłączenie blokady zamka drzwiczek.</li> </ul>
	Drzwiczki mogą się zablokować z powodu ciśnienia wewnątrz pralki.	<ul style="list-style-type: none"> <li>W takim przypadku należy chwycić za uchwyty i najpierw popchnąć, a potem pociągnąć drzwiczki, aby je otworzyć.</li> </ul>

<b>Problem</b>	<b>Przyczyna</b>	<b>Rozwiązanie</b>
<b>Czas prania jest dłuższy niż czas podany w instrukcji obsługi. (*)</b>	Niskie ciśnienie wody.	<ul style="list-style-type: none"> <li>Pralka czeka aż napełni się odpowiednią ilością wody aby zapobiec pogorszeniu się jakości prania z powodu mniejszej ilości wody. A zatem czas prania przedłuża się.</li> </ul>
	Napięcie może być za niskie.	<ul style="list-style-type: none"> <li>Czas prania się przedłuża, aby uniknąć niedostatecznego efektu prania na skutek niskiego napięcia.</li> </ul>
	Wlotowa temperatura wody może być za niska.	<ul style="list-style-type: none"> <li>W zimnych porach roku przedłuża się czas potrzebny do podgrzania wody. Czas prania może się również wydłużyć, aby uniknąć niedostatecznego efektu prania.</li> </ul>
	Liczba cykli płukania i/lub ilość wody do płukania może wzrosnąć.	<ul style="list-style-type: none"> <li>Pralka zwiększa ilość wody do płukania gdy potrzeba dokładnego płukania i w razie potrzeby dodaje jeszcze jeden krok płukania.</li> </ul>
	Mogła pojawić się nadmierna ilość piany i mógł się uruchomić automatyczny system absorpcji piany z powodu nadmiernej ilości użytego detergentu.	<ul style="list-style-type: none"> <li>Użyj zalecanej ilości detergentu.</li> </ul>
<b>Nie odlicza się czas trwania programu. (W modelach z wyświetlaczem) (*)</b>	Czasomierz mógł się zatrzymać w trakcie pobierania wody.	<ul style="list-style-type: none"> <li>Wskaźnik czasomierza nie będzie odliczał czasu, dopóki pralka nie pobierze odpowiedniej ilości wody. Pralka odczeka, aż będzie wystarczająca ilość wody, aby uniknąć niedostatecznego efektu prania na skutek wycieku wody. Po tym wskaźnik czasomierza od nowa podejmie odliczanie.</li> </ul>
	Czasomierz mógł się zatrzymać w trakcie podgrzewania wody.	<ul style="list-style-type: none"> <li>Wskaźnik czasomierza nie będzie odliczał czasu dopóki pralka nie osiągnie nastawionej temperatury.</li> </ul>
	Czasomierz mógł się zatrzymać w trakcie odwirowania.	<ul style="list-style-type: none"> <li>Mógł się uruchomić automatyczny system wykrywania nierównomiernego obciążenia z powodu nierównomiernego rozłożenia prania w bębnie.</li> </ul>
<b>Nie odlicza się czas trwania programu. (*)</b>	Być może pralka obciążona jest niesymetrycznym ładunkiem.	<ul style="list-style-type: none"> <li>Mógł się uruchomić automatyczny system wykrywania nierównomiernego obciążenia z powodu nierównomiernego rozłożenia prania w bębnie.</li> </ul>
<b>Pralka nie przełącza się na odwirowanie. (*)</b>	Być może pralka obciążona jest niesymetrycznym ładunkiem.	<ul style="list-style-type: none"> <li>Mógł się uruchomić automatyczny system wykrywania nierównomiernego obciążenia z powodu nierównomiernego rozłożenia prania w bębnie.</li> </ul>
	Pralka nie będzie wirować, dopóki woda nie zostanie całkowicie spuszczone.	<ul style="list-style-type: none"> <li>Sprawdź filtr i wąż spustowy.</li> </ul>
	Mogła pojawić się nadmierna ilość piany i mógł się uruchomić automatyczny system absorpcji piany z powodu nadmiernej ilości użytego detergentu.	<ul style="list-style-type: none"> <li>Użyj zalecanej ilości detergentu.</li> </ul>
<b>Wydajność prania jest mała: Pranie szarzeje (**)</b>	Przez dłuższy czas używano za mało detergentu.	<ul style="list-style-type: none"> <li>Użyj zalecanej ilości detergentu odpowiednio do twardości wody i do rodzaju prania.</li> </ul>
	Przez dłuższy czas prano w niskich temperaturach.	<ul style="list-style-type: none"> <li>Wybierz temperaturę prania właściwą dla danych rzeczy do prania.</li> </ul>
	Zbyt mało detergentu użyto z twardą wodą.	<ul style="list-style-type: none"> <li>Użycie niedostatecznej ilości detergentu z twardą wodą sprawia, że brud przywiera do tkaniny i z czasem tkaniny od tego szarzeją. Taką szarość trudno jest wyeliminować. Użyj zalecanej ilości detergentu odpowiednio do twardości wody i do rodzaju prania.</li> </ul>
	Użyto zbyt wiele detergentu.	<ul style="list-style-type: none"> <li>Użyj zalecanej ilości detergentu odpowiednio do twardości wody i do rodzaju prania.</li> </ul>
<b>Wydajność prania jest mała: Plamy pozostają lub pranie nie jest całkiem białe, (**)</b>	Użyto niewystarczającej ilości detergentu.	<ul style="list-style-type: none"> <li>Użyj zalecanej ilości detergentu odpowiednio do twardości wody i do rodzaju prania.</li> </ul>
	Zbyt dużo prania w pralce.	<ul style="list-style-type: none"> <li>Nie wkładaj do pralki nadmiernych ilości prania. Przestrzegaj ilości prania podanych w "Tabeli programów i zużycia".</li> </ul>
	Wybrano niewłaściwy program i temperaturę.	<ul style="list-style-type: none"> <li>Wybierz temperaturę oraz program prania właściwe dla danych rzeczy do prania.</li> </ul>
	Użyto niewłaściwego rodzaju detergentu.	<ul style="list-style-type: none"> <li>Używaj oryginalnego detergentu odpowiedniego dla danej pralki.</li> </ul>
	Użyto zbyt wiele detergentu.	<ul style="list-style-type: none"> <li>Włóż detergent do poprawnej komory. Nie mieszaj środka wybielającego i detergentu ze sobą.</li> </ul>

<b>Problem</b>	<b>Przyczyna</b>	<b>Rozwiązanie</b>
Wydajność prania jest mała: Na praniu pojawiły się oleiste plamy. (**)	Bęben nie był regularnie czyszczony.	<ul style="list-style-type: none"> <li>Regularnie czyść bęben. Szczegóły - patrz 4.4.2.</li> </ul>
Wydajność prania jest mała: Odzież nieprzyjemnie pachnie. (**)	W bębnie powstaje nieprzyjemny zapach i zbiera się osad z bakterii w rezultacie ciągłego prania w niskich temperaturach i/lub krótkich programach.	<ul style="list-style-type: none"> <li>Pozostawiaj szufladę na detergent uchyloną, podobnie jak drzwiczki, po każdym praniu. Dzięki temu wewnątrz pralki nie powstanie wilgotne środowisko sprzyjające rozmnażaniu się bakterii.</li> </ul>
Blaknie kolor odzieży. (**)	Zbyt dużo prania w pralce. Użyto wilgotnego detergentu.	<ul style="list-style-type: none"> <li>Nie wkładaj do pralki nadmiernych ilości prania.</li> <li>Trzymaj detergent zamknięty w środowisku wolnym od wilgoci i nie narażaj go na działanie nadmiernych temperatur.</li> </ul>
	Wybrano wyższą temperaturę.	<ul style="list-style-type: none"> <li>Wybierz odpowiedni program i temperaturę według rodzaju, ilości i stopnia zabrudzenia prania.</li> </ul>
Pralka nie płucze właściwie.	Ilość, rodzaj i warunki przechowywania użytego detergentu mogą być niewłaściwe..	<ul style="list-style-type: none"> <li>Użyj detergentu właściwego dla danej pralki i rzeczy do prania. Trzymaj detergent zamknięty w środowisku wolnym od wilgoci i nie narażaj go na działanie nadmiernych temperatur.</li> </ul>
	Detergent podano do niewłaściwej komory.	<ul style="list-style-type: none"> <li>Jeżeli detergent został umieszczony w komorze do prania wstępnego, mimo, że nie wybrano cyklu prania wstępnego, pralka może pobierać detergent na etapie płukania lub dodawania środka zmiękczającego. Włóż detergent do poprawnej komory.</li> </ul>
	Zatkany jest filtr pompy. Zaگیty wąż spustowy.	<ul style="list-style-type: none"> <li>Sprawdź filtr.</li> <li>Sprawdź wąż spustowy.</li> </ul>
Rzeczy po praniu sztywnieją. (**)	Użyto niewystarczającej ilości detergentu.	<ul style="list-style-type: none"> <li>Jeżeli twardość wody jest wysoka, używanie niewystarczającej ilości detergentu może z czasem powodować sztywnienie prania. Używaj właściwej ilość detergentu odpowiednio do twardości wody.</li> </ul>
	Detergent podano do niewłaściwej komory.	<ul style="list-style-type: none"> <li>Jeżeli detergent został umieszczony w komorze do prania wstępnego, mimo, że nie wybrano cyklu prania wstępnego, pralka może pobierać detergent na etapie płukania lub dodawania środka zmiękczającego. Włóż detergent do poprawnej komory.</li> </ul>
	Być może zmieszano detergent ze środkiem zmiękczającym.	<ul style="list-style-type: none"> <li>Nie mieszaj środka zmiękczającego z detergentem. Umij dozownik gorącą wodą.</li> </ul>
Pranie nie pachnie środkiem zmiękczającym. (**)	Detergent podano do niewłaściwej komory.	<ul style="list-style-type: none"> <li>Jeżeli detergent został umieszczony w komorze do prania wstępnego, mimo, że nie wybrano cyklu prania wstępnego, pralka może pobierać detergent na etapie płukania lub dodawania środka zmiękczającego. Umij dozownik gorącą wodą. Włóż detergent do poprawnej komory.</li> </ul>
	Być może zmieszano detergent ze środkiem zmiękczającym.	<ul style="list-style-type: none"> <li>Nie mieszaj środka zmiękczającego z detergentem. Umij dozownik gorącą wodą.</li> </ul>
Pozostałości detergentu w szufladzie dozownika. (**)	Detergent podano do wilgotnej szuflady.	<ul style="list-style-type: none"> <li>Przed wysypaniem detergentu wysuszysz szufladę na detergent.</li> </ul>
	Detergent zawilgił.	<ul style="list-style-type: none"> <li>Trzymaj detergent zamknięty w środowisku wolnym od wilgoci i nie narażaj go na działanie nadmiernych temperatur.</li> </ul>
	Niskie ciśnienie wody.	<ul style="list-style-type: none"> <li>Sprawdź ciśnienie wody.</li> </ul>
	Detergent w komorze prania głównego zawilgnał podczas pobierania wody w cyklu prania wstępnego. Zablockowały się otwory w komorze detergentu.	<ul style="list-style-type: none"> <li>Sprawdź otwory i udrożnij je, jeśli się zatkały.</li> </ul>
	Problem z zaworami szuflady na detergent.	<ul style="list-style-type: none"> <li>Wezwij autoryzowanego agenta serwisowego.</li> </ul>
	Być może zmieszano detergent ze środkiem zmiękczającym. Bęben nie był regularnie czyszczony.	<ul style="list-style-type: none"> <li>Nie mieszaj środka zmiękczającego z detergentem. Umij dozownik gorącą wodą.</li> <li>Regularnie czyść bęben. Szczegóły - patrz 4.4.2.</li> </ul>

Problem	Przyczyna	Rozwiązanie
W pralce tworzy się zbyt wiele piany. (**)	Użyto detergentu niewłaściwego dla danej pralki.	• Użyj detergentu właściwego dla danej pralki
	Użyto nadmiernej ilości detergentu.	• Używaj tylko właściwej ilości detergentu.
	Detergent przechowywano w niewłaściwych warunkach.	• Przechowuj detergenty w miejscu zamkniętym i suchym. Nie należy przechowywać detergentów w miejscach, w których panuje nadmierna temperatura.
	Jakieś rzeczy do prania o siatkowej fakturze, np. tiul, mogą tworzyć zbyt wiele piany.	• Użyj mniejszej ilości detergentu do prania takich rzeczy.
	Detergent podano do niewłaściwej komory.	• Włożyć detergent do poprawnej komory.
	Zbyt wcześnie pobiera się środek zmiękczający.	• Może być problem z zaworami lub dozownikiem detergentu. Wezwij autoryzowanego agenta serwisowego.
Z szuflady na detergent wypływa piana.	Użyto zbyt wiele detergentu.	• Zmieszaj 1 łyżkę środka zmiękczającego z ½ litra wody i wlej do komory prania głównego szuflady na detergent.
		• Włóż do pralki detergent odpowiedni dla danych programów i maksymalnych ilości prania wskazanych w "Tabeli programów i zużycia". Gdy używasz dodatkowych środków chemicznych (odplamiacz, wybielacz, itp.), zmniejsz ilość detergentu.
Na koniec programu pranie pozostaje wilgotne. (*)	Mogła pojawić się nadmierna ilość piany i mógł się uruchomić automatyczny system absorpcji piany z powodu nadmiernej ilości użytego detergentu.	• Użyj zalecanej ilości detergentu.

(\*) Aby zapobiec uszkodzeniu pralki oraz jej otoczenia, pralka nie przełącza się na wirowanie, gdy pranie nie jest równomiernie rozłożone w bębnie. Pranie należy na nowo rozmieścić w bębnie i odwirować.

(\*\*) Bęben nie był regularnie czyszczony. Regularnie czyść bęben. Patrz 4.4.2



**UWAGA:** Jeśli pomimo postępowania zgodnie z tą instrukcją nie potrafisz usunąć tego problemu, skonsultuj się ze sprzedawcą pralki lub autoryzowanym agentem serwisowym. Nigdy nie próbuj samodzielnie naprawiać niedziałającej pralki.









[www.beko.com](http://www.beko.com)