



**Odkurzacz Dmuchawa z rozdrabniaczem  
elektryczna 3000 W RAC3000EB  
Instrukcja obsługi**



**WAŻNE  
PRZECZYTAĆ UWAŻNIE PRZED UŻYCIEM  
DO ZACHOWANIA NA PRZYSZŁOŚĆ**

**RACING  
32, rue Aristide Bergès - ZI 31270 Cugnaux - Francja  
Zrobione z ChRL 2018**



## **SPIS TREŚCI**

---

1. INSTRUKCJE BEZPIECZEŃSTWA	3
2. TWÓJ PRODUKT	9
3. PRZYGOTOWANIE DO PRACY	10
4. URUCHOMIENIE I UŻYTKOWANIE	12
5. KONSERWACJA I PRZECHOWYWANIE	14
6. RECYKLING	14
7. DEKLARACJA ZGODNOŚCI	15

## 1. INSTRUKCJE BEZPIECZEŃSTWA

---

**Bezpieczna obsługa ręcznych elektrycznych odkurzaczy ogrodowych i dmuchaw ogrodowych/odkurzaczy ogrodowych z rozdrabnianiem lub bez rozdrabniania oraz dmuchaw ogrodowych.**

### **Specjalne ostrzeżenia dla odkurzaczy/dmuchawek**

Bezpieczna eksploatacja maszyn

#### **Szkolenie**

- a. Przeczytaj uważnie te instrukcje. Zapoznaj się z elementami sterującymi i prawidłowym użytkowaniem maszyny.
- b. Nigdy nie dopuszczać do obsługi urządzenia przez dzieci lub osoby niezaznajomione z niniejszą instrukcją.
- c. Lokalne przepisy mogą ograniczać wiek operatora.
- d. Należy pamiętać, że operator lub użytkownik jest odpowiedzialny za wypadki lub zagrożenia związane z innymi osobami lub ich własnością.

#### **Przygotowanie**

- a. Noś okulary ochronne i ochronę słuchu. Należy je nosić przez cały czas pracy maszyny.
- b. Podczas korzystania z maszyny należy zawsze nosić buty i długie spodnie. Nie należy obsługiwać maszyny przy użyciu otwartych sandałów lub bosu. Unikaj noszenia ubrań, które są luźne lub mają luźne sznurki lub krawaty.
- c. Nie należy nosić luźnej odzieży ani biżuterii, która może zostać wessana do wlotu powietrza. Trzymaj długie włosy z dala od wlotów powietrza.
- d. Urządzenie należy obsługiwać w zalecanej pozycji i tylko na twardej, równej powierzchni.
- e. Nie należy obsługiwać maszyny na powierzchni utwardzonej lub żwirowej, gdzie wyrzucany materiał może spowodować obrażenia ciała.
- f. Przed użyciem należy sprawdzić wzrokowo, czy mulczowanie oznacza, że śruby i inne elementy mocujące są bezpieczne, obudowa nie jest uszkodzona, a osłony i osłony są na miejscu. Aby utrzymać równowagę, należy wymienić zużyte lub uszkodzone elementy. Wymienić uszkodzone lub nieczytelne etykiety.
- g. Przed użyciem należy sprawdzić zasilanie i przedłużacz pod kątem śladów uszkodzeń lub starzenia. Jeśli przewód jest uszkodzony podczas użytkowania, należy natychmiast odłączyć go od źródła zasilania. **NIE NALEŻY DOTYKAĆ KABLA PRZED ODŁĄCZENIEM ZASILANIA.** Uszkodzone przewody mogą spowodować kontakt z częściami pod napięciem. Nie należy używać maszyny, jeśli przewód jest uszkodzony lub zużyty.
- h. Nigdy nie należy obsługiwać maszyny, gdy w pobliżu znajdują się ludzie, zwłaszcza dzieci lub zwierzęta domowe.

#### **Użytkowanie**

- a. Przed uruchomieniem maszyny należy upewnić się, że komora zasilająca jest pusta.
- b. Trzymaj twarz i ciało z dala od otworu zasilania.
- c. Nie należy pozostawiać rąk ani żadnej innej części ciała lub odzieży wewnątrz komory zasilania, rynny zrzutowej ani w pobliżu jakichkolwiek ruchomych części.
- d. Zawsze utrzymuj właściwą równowagę i chód. Nie zmuszaj się. Podczas pracy nie stać wyżej niż na podstawie maszyny. Spaceruj, nigdy nie biegnij.

- e. Podczas korzystania z tej maszyny należy zawsze obserwować strefę wyładunku.
- f. Podczas operacji należy zachować szczególną ostrożność, aby nie połączyć kawałków metalu, kamieni, butelek, puszek lub innych obcych przedmiotów.
- g. Jeśli mechanizm tnący uderzy w ciała obce lub jeśli maszyna zacznie wydawać nietypowe odgłosy lub wibracje, należy natychmiast wyłączyć źródło zasilania i pozwolić maszynie na zatrzymanie. Przed ponownym uruchomieniem i użytkowaniem maszyny należy odłączyć ją od źródła zasilania i wykonać poniższe czynności:
  - Sprawdzić uszkodzenia;
  - Wymienić lub naprawić uszkodzone części;
  - Sprawdzić i dokręcić wszystkie części zamienne.
  - po uderzeniu w obcy przedmiot,
  - jeśli maszyna zacznie nienormalnie wibrować.
- h. Nie wolno dopuścić do gromadzenia się oczyszczonego materiału w strefie odprowadzania; może to uniemożliwić prawidłowe odprowadzanie i spowodować odbijanie się materiału przez otwór rury.
- i. Jeśli urządzenie jest zapchane, przed przystąpieniem do usuwania zanieczyszczeń należy wyłączyć źródło zasilania i odłączyć je od źródła zasilania.
- j. Nigdy nie uruchamiać maszyny z uszkodzonymi osłonami lub osłonami, ani bez zamontowanych urządzeń zabezpieczających, np. kosza na śmieci.
- k. Źródło zasilania należy utrzymywać w czystości od zanieczyszczeń i innych nagromadzeń, aby uniknąć uszkodzenia źródła zasilania lub ewentualnego pożaru.
- l. Nie należy transportować tej maszyny z włączonym źródłem zasilania.
- m. Zatrzymać urządzenie i wyciągnąć wtyczkę z gniazdka. Upewnij się, że wszystkie ruchome części zostały całkowicie zatrzymane:
  - za każdym razem, gdy opuszczasz maszynę,
  - przed czyszczeniem zatorów lub zsypu,
  - przed sprawdzeniem, czyszczeniem lub pracą na maszynie.
- n. Nie przechylać maszyny przy włączonym źródle zasilania.

### **Konserwacja i przechowywanie**

Po wyłączeniu maszyny w celu konserwacji, kontroli lub przechowywania albo wymiany akcesoriów, należy wyłączyć źródło zasilania, odłączyć urządzenie od zasilania i upewnić się, że wszystkie ruchome części są całkowicie zatrzymane. Przed przystąpieniem do kontroli, regulacji, itp. należy odczekać, aż maszyna ostygnie. Ostrożnie konserwuj maszynę i utrzymuj ją w czystości.

- a. Maszynę należy przechowywać w suchym miejscu, niedostępnym dla dzieci.
- b. Przed przechowywaniem należy zawsze odczekać do ostygnięcia maszyny.
- c. Dla bezpieczeństwa należy wymieniać zużyte lub uszkodzone części. Należy używać tylko oryginalnych części zamiennych i akcesoriów.
- d. Nigdy nie należy próbować wymieniać zamka ochronnego.

### **Dodatkowe wskazówki bezpieczeństwa dla maszyn z podbieraczkami**

- a. Przed założeniem lub zdjęciem worka należy wyłączyć i odłączyć maszynę.

### **Zalecenie**

- a. Maszyna musi być zasilana przez wyłącznik różnicowoprądowy (RCD) o prądzie zadziałania nie przekraczającym 30 mA.

## Instrukcje dodatkowe

- Niniejsze urządzenie nie jest przeznaczone do użytkowania przez osoby (w tym dzieci) o ograniczonych zdolnościach fizycznych, sensorycznych lub umysłowych lub nieposiadające doświadczenia i wiedzy, chyba że zostały one poddane nadzorowi lub poinstruowane w zakresie użytkowania urządzenia przez osobę odpowiedzialną za ich bezpieczeństwo.
- Dzieci powinny być nadzorowane, aby upewnić się, że nie bawią się urządzeniem.
- Nie należy dopuszczać do obsługi maszyny dzieci, osób o ograniczonych zdolnościach fizycznych, sensorycznych lub umysłowych, osób bez doświadczenia i wiedzy lub osób nie znających niniejszej instrukcji. Lokalne przepisy mogą ograniczać wiek operatora.
- Nie należy używać urządzenia, gdy w pobliżu znajdują się ludzie, zwłaszcza dzieci lub zwierzęta domowe.
- Należy pamiętać, że operator lub użytkownik jest odpowiedzialny za wypadki lub zagrożenia dla osób lub ich własności.
- Przed podłączeniem maszyny należy ją sprawdzić:
  - Jeśli narzędzie i kabel nie są uszkodzone. Jeśli jakaś część jest uszkodzona, nie należy używać maszyny i zwracać jej sprzedawcy do kontroli i naprawy.
  - Czy napięcie podane na tabliczce znamionowej narzędzia odpowiada napięciu w instalacji elektrycznej.
- Nie należy używać akcesoriów innych niż zalecane przez producenta; Nie zalecane akcesoria mogą uszkodzić urządzenie i/lub spowodować obrażenia.
- Nie należy samodzielnie demontować narzędzia. Wszelkie czynności związane z demontażem, naprawą lub przeglądem mogą być wykonywane wyłącznie przez wykwalifikowany personel.
- Użyj narzędzia w pełni zmontowanego i zabezpieczonego. Przed użyciem należy sprawdzić, czy wszystkie osłony i urządzenia zabezpieczające są na swoim miejscu.
- Podczas pracy maszyną należy zawsze nosić sprzęt ochronny, w tym: osłonę twarzy, wizjer lub okulary ochronne, ochronę uszu, kask, rękawice, obuwie antypoślizgowe i odzież ochronną.
- Zawsze noś urządzenie za uchwyt; nigdy nie używaj sznurka ani żadnej innej części urządzenia.
- Nie należy używać maszyny, gdy jesteś zmęczony, pod wpływem alkoholu, narkotyków lub gdy jesteś chory.
- Użyj narzędzia do odkurzania i wydmuchiwanie arkuszy i podobnych materiałów. Nie wolno dmuchać na materiały łatwopalne, niedopałki papierosów i materiały, które mogą uszkodzić urządzenie.
- Nie należy używać urządzenia do odkurzania wody lub mokrych zanieczyszczeń.
- Zawsze używać maszyny z workiem zbiorczym.

- Unikaj używania maszyny przy złej pogodzie, zwłaszcza gdy istnieje ryzyko burzy i wyładowań atmosferycznych.
- W razie wypadku należy natychmiast przerwać użytkowanie maszyny. Wyłącz go i odłącz go, aby sprawdzić problem. Nie należy używać maszyny, gdy jest uszkodzona.
- Nie należy używać narzędzia w miejscach o niewystarczającej wentylacji. Emisja gazów może spowodować obrażenia.
- Nie należy używać narzędzia w miejscach wilgotnych.
- Nie należy używać narzędzia w obecności łatwopalnych cieczy lub gazów.
- Nie należy używać produktu z uszkodzonymi osłonami lub osłonami lub osłonami nie znajdującymi się na miejscu.
- Nie schylaj się. Przez cały czas utrzymujcie dobrą równowagę.
- Uchwyty powinny być suche, czyste i wolne od oleju i smaru.
- Ostrożnie używać i obsługiwać maszynę. Nie należy umieszczać ciała, odzieży ani butów w pobliżu otworu wentylacyjnego.
- Nie należy podnosić narzędzia podczas pracy.
- Nie należy kierować narzędzia na ludzi; może ono powodować wypadki i obrażenia.
- Nie należy umieszczać żadnych przedmiotów wewnątrz rurki ani wewnątrz narzędzia.
- Przed użyciem maszyny i po uderzeniu należy sprawdzić, czy nie ma śladów zużycia lub uszkodzeń. W razie potrzeby prosimy o dokonanie naprawy.
- Regularnie sprawdzać i konserwować produkt. Naprawy powinny być wykonywane wyłącznie przez autoryzowane centrum serwisowe lub wykwalifikowanego specjalistę.
- Dzieci nie powinny bawić się plastikowymi torbami, prześcieradłami i małymi częściami! Trzymaj je poza zasięgiem dzieci. Istnieje niebezpieczeństwo udławienia się!
- Nie należy używać produktu na śliskiej powierzchni.
- Nie należy używać produktu na stromych, śliskich stokach. Jeśli musisz pracować na stoku, zachowaj szczególną ostrożność i pilnuj swoich stóp. Proszę nosić buty antypoślizgowe.
- Planując harmonogram pracy, należy zostawić wystarczająco dużo czasu na odpoczynek. Ograniczyć ciągłe korzystanie z urządzenia, na przykład wykorzystać od 30 do 40 minut na sesję i zrobić 10 do 20 minut przerwy między sesjami roboczymi. Pracuj maksymalnie dwie godziny dziennie.
- Nie wolno podłączać uszkodzonego przewodu lub dotykać uszkodzonego przewodu przed odłączeniem go od zasilania; Uszkodzone przewody mogą spowodować kontakt z elementami pod napięciem.
- Przedłużacze przewodów należy trzymać z dala od niebezpiecznych części ruchomych, aby uniknąć uszkodzenia przewodów, które mogą spowodować kontakt z częściami pod napięciem.

- W przypadku uszkodzenia lub zaplątania kabla, należy natychmiast zaprzestać używania narzędzia. Wyłączyć narzędzie, pozostawić je do ostygnięcia i bezpiecznie odłączyć.

### **Pozostałe ryzyka**

Nawet jeśli produkt jest używany zgodnie z wszystkimi wymogami bezpieczeństwa, ryzyko obrażeń i uszkodzeń pozostaje. W strukturze i konstrukcji tego produktu mogą wystąpić następujące zagrożenia:

- a. Emisja drgań ma niekorzystne skutki dla zdrowia, jeśli produkt jest używany przez długi okres czasu lub jeśli nie jest odpowiednio obchodzony i konserwowany.
- b. Ryzyko obrażeń osób i mienia spowodowanych przez pociski.
- c. Długotrwałe używanie tego produktu może narazić operatora na wibracje i spowodować chorobę znaną jako "biały palec". Aby zmniejszyć ryzyko, należy nosić rękawice i utrzymywać ciepłe ręce.
- d. W przypadku wystąpienia któregokolwiek z objawów "zespołu białych palców" należy niezwłocznie skontaktować się z lekarzem. Objawy "białego palca" obejmują drętwienie, utratę czucia, mrowienie, mrowienie, ból, utratę siły, zmiany w kolorze lub kondycji skóry. Objawy te zazwyczaj pojawiają się na palcach, dłoniach lub nadgarstkach. Ryzyko wzrasta w niskich temperaturach.
- e. Wdychanie rozdmuchiwanym/zasysanym cząstek materiału
- f. Dobrowolne projekcje
- g. Kontakt z ciałami obcymi
- h. Kontakt z narzędziem podczas pracy
- i. Ubytek słuchu w przypadku braku właściwej ochrony słuchu

### **Objaśnienie symboli**



Wyrób z podwójną izolacją (klasa 2)



Przeczytaj instrukcję obsługi



Produkt jest zgodny z wymogami przepisów europejskich



Symbol ostrzegawczy wskazujący na informację lub zagrożenie



Wyłączenie: Przed przystąpieniem do czyszczenia i konserwacji należy wyjąć wtyczkę z gniazdka zasilania.



Nie należy używać narzędzia w deszczu i nie pozostawiać go na zewnątrz w czasie deszczu.



Nosić okulary ochronne



Trzymaj ludzi z dala



W przypadku uszkodzenia lub przecięcia kabla należy natychmiast wyjąć wtyczkę zasilania.

### **Przeznaczenie**

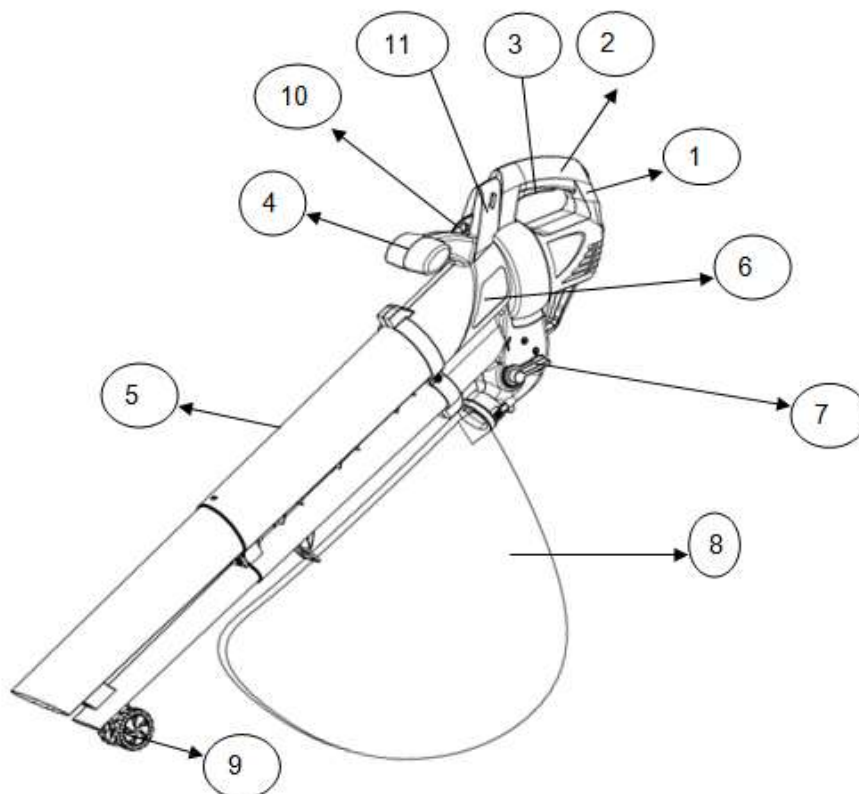
Ten odkurzacz/dmuchawa jest przeznaczony do odkurzania i wdmuchiwania liści, pyłu i podobnych drobnych materiałów. Nie należy go używać do odkurzania i wdmuchiwania wody, chemikaliów, materiałów łatwopalnych, metalu lub drewna i innych niebezpiecznych przedmiotów.

- Ten produkt jest przeznaczony wyłącznie do prywatnego użytku domowego. Musi być używany na zewnątrz.
- Ten produkt nie jest przeznaczony do stosowania w pomieszczeniach zamkniętych lub w miejscach, gdzie mogą występować gazy i płomienie.
- Używanie tego produktu w deszczu lub wilgoci jest zabronione.
- Maszyny należy używać w sposób opisany w niniejszej instrukcji i tylko zgodnie z jej przeznaczeniem, jak opisano powyżej.
- Każde inne użycie może spowodować uszkodzenie urządzenia, zniszczenie mienia lub obrażenia ciała.
- Nie ponosi się odpowiedzialności za szkody wynikające z niewłaściwego użytkowania lub nieprzestrzegania niniejszej instrukcji.



## 2. TWÓJ PRODUKT

### a. Opis



1. Przewód zasilający
2. Główny uchwyt
3. Przełącznik włączający/wyłączający
4. Uchwyt przedni
5. Rura nadmuchowa

6. Obudowa silnika
7. Przełącznik funkcji (dmuchawa / podciśnienie)
8. Torba zbiorcza
9. Koło
10. Mocowanie uprzęży
11. Koło regulacji prędkości obrotowej

### b. Specyfikacje techniczne

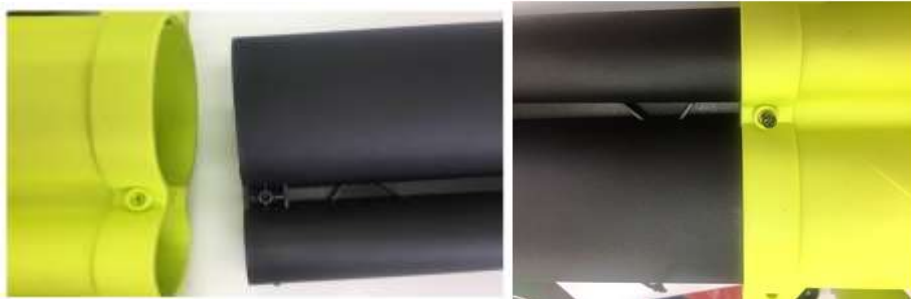
<b>Model</b>	RAC3000EB
<b>Władza</b>	3000W
<b>Prędkość bez obciążenia</b>	10000-15000/min
<b>Napięcie</b>	230-240V~50Hz
<b>Prędkość dmuchawy</b>	250 km/h
<b>Maksymalny przepływ powietrza przez dmuchawę</b>	10,7m <sup>3</sup> /min
<b>Pojemność worka zbiorczego</b>	40L
<b>Waga</b>	2,7Kg
<b>Poziom ciśnienia akustycznego</b>	87.4dB(A) K=3dB(A)
<b>Poziom mocy akustycznej</b>	98.07dB(A) K=0,85 dB(A)
<b>Gwarantowana moc akustyczna</b>	99dB(A)
<b>Wibracja</b>	1,66 m/s <sup>2</sup> K=1,5 m/s <sup>2</sup>

### 3. PRZYGOTOWANIE DO PRACY

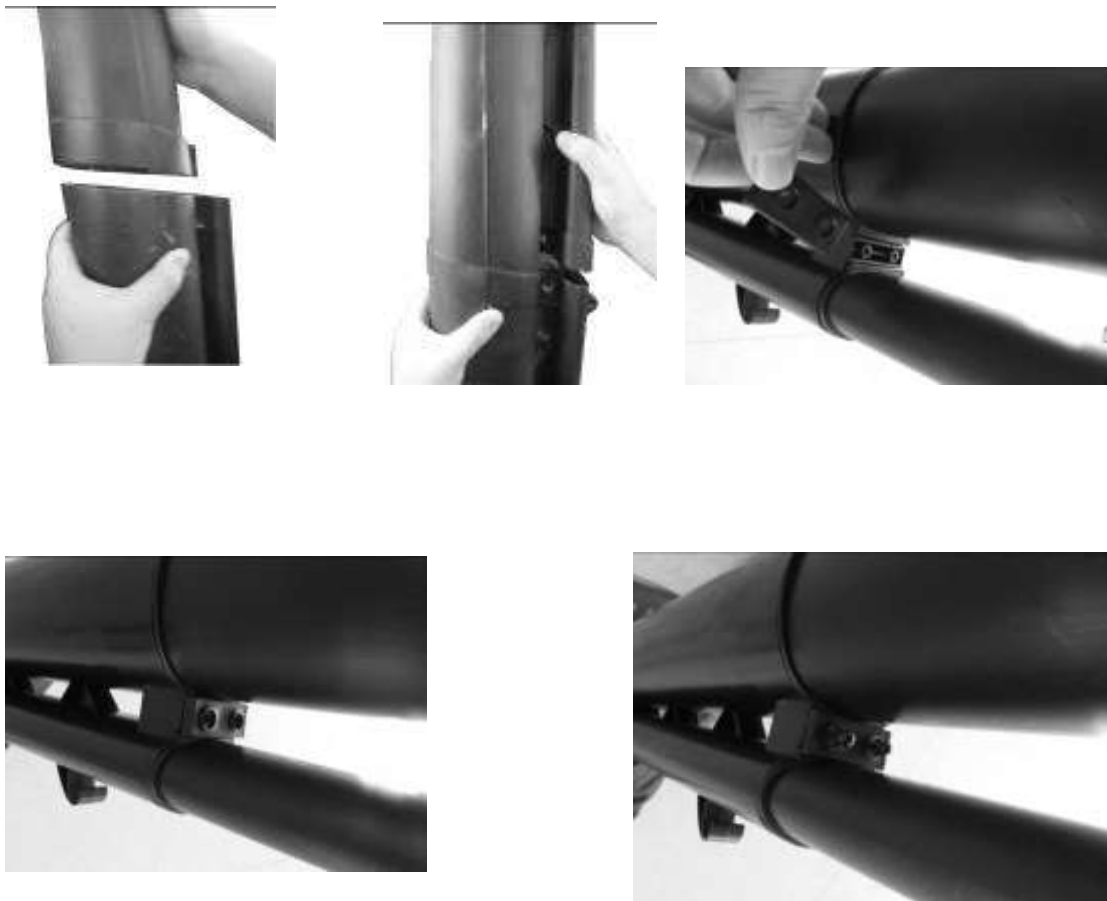
---

#### a. Montaż rur

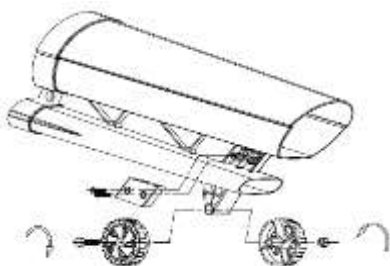
Wsuń górną rurę do komory maszyny. Dokręć śrubą i upewnij się, że rura jest pewnie zamocowana do maszyny.



Włóż 2 dolne rurki (jedną w górną i mniejszą pod spodem) i dociśnij je do siebie, aż zostaną mocno połączone. Użyj dostarczonej płyty i dwóch śrub do zamocowania rur razem.



Zamontować koła na dolnej rurze. Dodaj po jednym kółku z każdej strony otworu na mniejszej rurce w dół. Zabezpieczyć koła za pomocą śruby i nakrętki. Następnie przymocować dwie płyty i wkręty, aby zabezpieczyć rury razem.



**Uwaga: Ze względów bezpieczeństwa nie wolno demontować rur po montażu.**

Przymocować worek zbiorczy do otworu na górnej rurze i na wylocie maszyny.



#### 4. URUCHOMIENIE I UŻYTKOWANIE

---

Przed uruchomieniem maszyny należy upewnić się, że worek podbierający jest zamontowany i że uprząż jest ustawiona w odpowiedniej pozycji roboczej.

##### a. Podłączenie do przedłużacza

Narzędzie musi być podłączone do przedłużacza. Podłączyć kabel narzędzia do przedłużacza.

Przedłużacz nie może być lżejszy niż standardowe kable H05 RN-F/ H05 VV-F. Zapytaj swojego sprzedawcę lub producenta o poradę.

##### b. Włączanie i wyłączanie narzędzia

Upewnij się, że pokrętło regulacji prędkości obrotowej znajduje się w pozycji 1 (najniższa pozycja).

- Aby włączyć, należy nacisnąć spust ON/OFF (Rys. 2a).
- Aby zatrzymać narzędzie, zwolnij spust ON / OFF (rys. 2b).



2a



2b

##### c. Regulacja przepływu powietrza

Moc przepływu powietrza można regulować za pomocą pokrętła regulacji przepływu. Moc zmienia się od 1 do 6 (od najniższej do najwyższej).

Przekręć pokrętło, aby wyregulować moc przepływu powietrza, w zależności od wykonywanej pracy.

Po zakończeniu korzystania z maszyny przekręć pokrętło do pozycji 1.



##### d. Tryb dmuchawy

Tryb dmuchania może być używany do czyszczenia narożników, ogrodzeń, ścian, obszarów drewnianych lub samochodów. Należy uważać, gdzie skierować strumień powietrza, ponieważ może on przemieszczać ciężki sprzęt i powodować obrażenia lub uszkodzenia.

- Przed rozpoczęciem pracy należy sprawdzić miejsce pracy. Usunąć wszelkie zanieczyszczenia i przedmioty, które mogą zostać wyrzucone, pochwycone lub zablokowane przez maszynę.
- Załóżcie uprząż.
- Naciśnij dźwignię, aby wybrać tryb wydmuchu.

#### e. **Tryb nadmuchu**

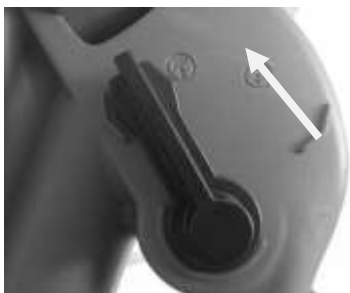
Tryb nadmuchu może być używany do czyszczenia narożników, ogrodzeń, ścian, obszarów drewnianych lub pod samochodami. Należy uważać na to, co wskazuje strumień powietrza, ponieważ może on poruszać ciężki materiał i powodować obrażenia lub uszkodzenia.



- Trzymać maszynę za uchwyt. Idź i przytrzymaj rurę tuż nad podłogą.
- Włączyć narzędzie, naciskając i przytrzymując przycisk ON / OFF.
- Praca w celu zebrania szczątków w jednej lub kilku partiach. Użyj trybu podciśnienia, aby zebrać kupkę. Kupkę śmieci można też zebrać miotłą (lub grabiącą) i łopatą.
- Po zakończeniu operacji należy zwolnić przełącznik ON / OFF i ustawić przepływ powietrza w pozycji 1.
- Wrzucić odłamki do kosza.

#### f. **Tryb ssania**

- Przed rozpoczęciem pracy należy sprawdzić miejsce pracy. Usunąć wszelkie zanieczyszczenia lub przedmioty, które mogą zostać rzucone lub złapane albo zasłonięte przez narzędzie.
- Załóżcie uprząż.
- Naciśnij dźwignię, aby wybrać tryb ssania.



- Upewnij się, że worek podbierający jest prawidłowo zainstalowany.
- Włączyć narzędzie, naciskając i przytrzymując przycisk ON / OFF.
- Położyć rurę na ziemi, nie wkładając jej do gruzu. Poruszać się podczas odkurzania odłamków.
- Gdy worek zbiorczy jest pełny, przerwij pracę i opróżnij go.

**Gdy worek podbierający jest pełny, moc ssania zostanie znacznie zmniejszona. Gdy to nastąpi, należy ustawić pokrętkę w pozycji "1" i odłączyć wtyczkę od zasilania. Przed rozpoczęciem pracy należy odczekać, aż wentylator ssący całkowicie się zatrzyma. Otwórz suwak wewnątrz torby i opróżnij go całkowicie. Jeśli masz tylko odkurzone liście lub warzywa, zostały one już rozdrobnione i będą gotowe do kompostowania. Zamknij torbę i wznów swoją pracę.**

**Uwaga: Przed wymianą worka należy oczyścić wnętrze otworu wydechowego, usunąć ewentualne rozarte osady. Należy zwrócić uwagę na oczyszczenie krawędzi nośnych rozdzielacza przepływu powietrza wewnątrz rurki.**

## 5. KONSERWACJA I PRZECHOWYWANIE

---

**OSTRZEŻENIE:** Nie należy używać produktów, które mogą uszkodzić urządzenie (materiały ścierne, żrące, alkohol, środki do czyszczenia parą, ściereczki ścierne, skrobaki, itp.)

**Nie należy umieszczać urządzenia w zmywarce do naczyń w celu jego wyczyszczenia! Przed czyszczeniem urządzenie musi być całkowicie wyłączone, odłączone od zasilania i schłodzone.**

### a. Przeгляд

Po każdym użyciu:

- Wyjmij worek zbiorczy i opróżnij jego zawartość do kosza na śmieci.
- Do usuwania zanieczyszczeń z wentylatora i wnętrza rury użyć szczotki.
- W razie potrzeby korpus narzędzia można czyścić miękką, suchą ściereczką.

### b. Konserwacja

Po każdym użyciu:

- Sprawdzić, czy wszystkie nakrętki, śruby i wkręty są dokręcone i czy urządzenia zabezpieczające są prawidłowo rozmieszczone.
- Sprawdzić maszynę pod kątem uszkodzeń. Jeśli maszyna jest uszkodzona, należy zlecić kontrolę i naprawę wykwalifikowanemu personelowi technicznemu.

### c. Przechowywanie

- Maszynę należy zawsze czyścić przed składowaniem.
- Narzędzie, przewód i worek podbierający muszą być przechowywane w dobrze wentylowanym, stabilnym i równym miejscu.
- Narzędzie musi być poza zasięgiem dzieci.

## 6. RECYKLING

---



[Produkty elektryczne nie mogą być wyrzucane razem z produktami gospodarstwa domowego. Zgodnie z dyrektywą europejską 2012/19/WE w sprawie utylizacji sprzętu elektrycznego i elektronicznego oraz jej wdrożeniem do prawa krajowego zużyte produkty elektryczne muszą być zbierane selektywnie i usuwane w przewidzianych do tego celu punktach zbiórki. W celu uzyskania porady dotyczącej recyklingu należy skontaktować się z lokalnymi władzami lub sprzedawcą.](#)

## 7. DEKLARACJA ZGODNOŚCI

---



**RACING**  
ZI, 32 rue, Aristide  
Cugnaux - Francja  
Tel: +33

**Bergès - 31270**

**(0)5.34.502.502.502**

**Fax: +33 (0)5.34.502.503**

**Podaje tylko maszynę oznaczoną poniżej:**

Próżniowa dmuchawa ogrodowa

RAC3000EB

Numer seryjny :

**Jest zgodny z następującymi dyrektywami europejskimi i transponującymi je przepisami krajowymi:**

Dyrektywa maszynowa 2006/42/WE

EMC Dyrektywa EMC 2014/30/WE

ROHS Dyrektywa 2011/65/UE

Dyrektywa w sprawie hałasu 2000/14/WE załącznik V i 2005/88/WE

Poziom mocy akustycznej: 98,07dB(A) K=0,85 dB(A)

Gwarantowany poziom mocy akustycznej: 99dB(A)

**A także spełnia następujące standardy:**

PL 60335-1:2012/A11:2014

EN50636-2-100:2014

EN55014-1:2006+A1:2009+A2:2011

EN55014-2:2015

W DNIACH 61000-3-2:2014

W DNIACH 61000-3-3:2013

EN62233:2008

Philippe MARIE/CEO

Cugnaux, 17/07/2018

Odpowiedzialny za dokumentację techniczną: Olivier PATRIARCA