

Rozdział 1 Wstęp

Rozdział 2 Połączenie Wi-Fi

Rozdział 3 Zmiana ustawień skanera

Rozdział 4 Używanie skanerów z funkcją Wi-Fi

Rozdział 5 Dodatek



imageFORMULA DR-C225W II

Instrukcja nawiązywania połączenia Wi-Fi



Przed rozpoczęciem pracy ze skanerem należy przeczytać niniejszy podręcznik.

Po przeczytaniu podręcznika należy go przechowywać w bezpiecznym miejscu do użycia w przyszłości.

Rozdział 1 Wstęp

W Instrukcji nawiązywania połączenia Wi-Fi opisano procedurę konfiguracji funkcji Wi-Fi urządzenia Canon imageFORMULA DR-C225W II (dalej zwanego „tym skanerem”).

Informacje o tym produkcie.....	2
Informacje o połączeniach Wi-Fi.....	3
Znaki towarowe.....	4
Informacje o licencjach Open Source.....	4

Procedury i ekrany przykładowe

W Instrukcji nawiązywania połączenia Wi-Fi opisano przykładowo operacje przeprowadzane w systemach Windows 7 i Mac OS 10.7 (Lion), w przypadku operacji, które przebiegają identycznie w systemach Windows i OS X, użyto w niniejszej instrukcji ilustracji z systemu Windows.

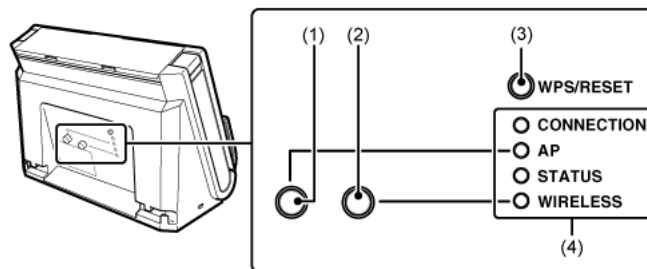
Informacje o tym produkcie

Funkcja Wi-Fi w tym skanerze (kompatybilna ze standardem IEEE 802.11b/g/n, 2,4 GHz) umożliwia wykonywanie operacji skanowania przy użyciu bezprzewodowego połączenia z komputerem.

Po podłączeniu tego skanera do punktu dostępowego w środowisku sieciowym może z niego korzystać każdy komputer w tej samej sieci. Ten skaner można bardzo łatwo połączyć z punktem dostępowym, jeżeli obsługuje on technologię WPS (Wi-Fi Protected Setup).

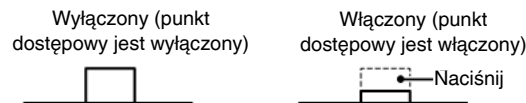
Nazwy części

W niniejszej instrukcji omówiono tylko funkcje związane z łącznością Wi-Fi. Informacje o innych funkcjach zawiera Instrukcja obsługi.



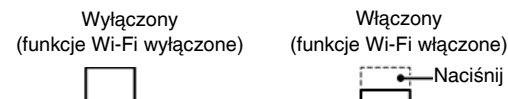
(1) Przełącznik AP

Służy do przełączania trybów punktu dostępowego i stacji. Po naciśnięciu tego włącznika świeci się lampka AP (Punkt dostępowy).



(2) Przełącznik WIRELESS

Służy do włączania funkcji Wi-Fi skanera. Po jego włączeniu funkcje USB skanera są wyłączone, nawet jeżeli kabel jest podłączony. Po naciśnięciu tego włącznika świeci się lampka WIRELESS (Połączenie bezprzewodowe).





WAŻNE

Podczas włączania przełącznika WIRELESS w celu włączenia funkcji Wi-Fi skaner powinien być zawsze wyłączony.

(3) Przycisk WPS/RESET

Służy do nawiązywania połączenia z punktem dostępowym kompatybilnym z WPS oraz do inicjowania ustawień Wi-Fi skanera. Przytrzymanie tego przycisku podczas włączania skanera powoduje przywrócenie jego fabrycznych ustawień domyślnych.

(4) Lampka

O stanie skanera informują następujące lampki.

Lampka	Znaczenie	
CONNECTION (POŁĄCZENIE)	Świeci (na zielono)	Tryb punktu dostępowego*: Połączenie bezprzewodowe LAN działa Tryb stacji*: łączenie z punktem dostępowym
	Miga na zielono	Nawiązywanie połączenia WPS
	Miga na czerwono	Błąd połączenia WPS
	Miga na pomarańczowo	(Tylko w trybie stacji*) wyszukiwanie punktu dostępowego
AP	Świeci (na zielono)	Działanie w trybie punktu dostępowego
	Zgaszona	Działanie w trybie stacji
STATUS (STAN)	Miga na zielono	Trwa przesyłanie danych
WIRELESS (POŁĄCZENIE BEZPRZEWODOWE)	Świeci (na zielono)	Włączone połączenie Wi-Fi (wyłączone USB)
	Zgaszona	Wyłączone połączenie Wi-Fi (włączone USB)

* Jeden z dwóch trybów sieciowych skanera. Zmień tryb w zależności od urządzenia, które zostanie połączone przez Wi-Fi. Szczegółowe informacje: „Tryby sieciowe” na s. 3.

Informacje o połączeniach Wi-Fi

W zależności od środowiska sieciowego skaner należy podłączyć do punktu dostępowego lub bezpośrednio do komputera.

Tryby sieciowe

W zależności od urządzenia, które zostanie podłączone do skanera przez sieć Wi-Fi, można zmienić tryb sieciowy skanera.

Tryb sieciowy	Opis
Tryb stacji	Skaner działa jako urządzenie bezprzewodowe. w tym trybie do połączenia skanera z komputerem potrzebny jest osobny punkt dostępowy sieci bezprzewodowej.
Tryb punktu dostępowego	Skaner działa bez innego bezprzewodowego punktu dostępowego. Pomiędzy skanerem a komputerem można nawiązać połączenie 1-1.

Łączenie za pośrednictwem bezprzewodowego punktu dostępowego (tryb stacji)

Połączenie przy użyciu ustawień bezprzewodowych w komputerze



Skaner można połączyć przy użyciu ustawień bezprzewodowych komputera połączone do bezprzewodowego punktu dostępu LAN.

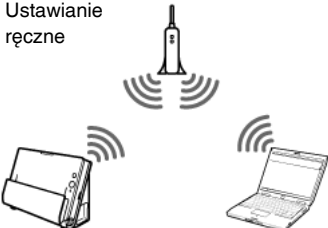
Zobacz „Nawiązywanie połączenia przy użyciu ustawień bezprzewodowych w komputerze” na s. 5


Przy użyciu WPS




Jeżeli bezprzewodowy punkt dostępowy obsługuje standard WPS, można nawiązać z nim połączenie przy użyciu funkcji WPS.

Zobacz „Nawiązywanie połączenia z określonym punktem dostępowym” na s. 15

<p>Ustawianie ręczne</p> 	<p>Jeżeli punkt dostępowy nie obsługuje funkcji WPS, wprowadź ustawienia punktu dostępowego ręcznie, aby ustanowić połączenia.</p> <p>Zobacz „Informacje o funkcji bezprzewodowej sieci LAN komputera” na s. 20</p>
-----------------------------------------------------------------------------------------------------------	---------------------------------------------------------------------------------------------------------------------------------------------------------------------------------------------------------------------

Połączenie 1-1 (połączenie w trybie punktu dostępowego)	
	<p>Wyszukaj skaner i nawiąż z nim połączenie przy użyciu funkcji połączeń bezprzewodowych komputera.</p> <p>Zobacz „Nawiązywanie połączenia w trybie punktu dostępowego” na s. 22</p>
	<p>Wyszukaj skaner i połącz się z nim z urządzenia mobilnego (smartfonu lub tabletu).</p> <p>Zobacz „Nawiązywanie połączenia z urządzeniami mobilnymi” na s. 23</p>



UWAGA

- Za pośrednictwem punktu dostępowego skaner może współużytkować wiele komputerów w tej samej sieci, ale jednocześnie ze skanerem może się łączyć tylko jeden komputer.
- Nie można korzystać jednocześnie z połączeń Wi-Fi i USB skanera. Jeżeli korzysta się z połączenia Wi-Fi, nie można używać skanera za pośrednictwem komputera połączonych kablem USB.
- Przy użyciu połączenia Wi-Fi skanowanie przebiega wolniej niż za pośrednictwem kabla USB.
- Zainstaluj oprogramowanie NetworkMonitor na komputerze, z którego używasz skanera.

Znaki towarowe

- Canon i logo Canon są zarejestrowanymi znakami towarowymi Canon Inc. na terenie Stanów Zjednoczonych i mogą być również znakami towarowymi lub zarejestrowanymi znakami towarowymi w innych krajach.
- imageFORMULA jest znakiem towarowym CANON ELECTRONICS INC.
- Microsoft, Windows oraz Windows Vista są zarejestrowanymi znakami towarowymi firmy Microsoft Corporation na terenie Stanów Zjednoczonych i w innych krajach.
- OS X jest zarejestrowanym znakiem towarowym Apple Inc. w USA i innych krajach.
- Wi-Fi, Wi-Fi Alliance, logo Wi-Fi CERTIFIED oraz logo Wi-Fi Protected Setup są zarejestrowanymi znakami towarowymi Wi-Fi Alliance.
- Wi-Fi CERTIFIED, WPA, WPA2 i Wi-Fi Protected Setup są znakami towarowymi Wi-Fi Alliance.
- „WPS” w ustawieniach, komunikatach wyświetlanych na ekranie oraz w niniejszej instrukcji oznacza technologię Wi-Fi Protected Setup.
- Inne produkty oraz inne nazwy firmowe wymienione w tym dokumencie mogą być znakami towarowymi ich właścicieli.

Copyright © CANON ELECTRONICS INC. 2018. WSZELKIE PRAWA ZASTRZEŻONE.

Informacje o licencjach Open Source

Ten produkt zawiera oprogramowanie Open Source.

Informacje o warunkach licencji każdego oprogramowania Open Source zawiera plik OpenSource.txt przechowywany w folderze LICENSE na dysku instalacyjnym.

Rozdział 2 Połączenie Wi-Fi

W tym rozdziale opisano procedurę łączenia się z punktem dostępowym za pomocą narzędzia Wireless Connection Setup Tool w trybie stacji.

Nawiązywanie połączenia przy użyciu ustawień bezprzewodowych w komputerze	5
Nawiązywanie połączenia przy użyciu funkcji WPS	10
Nawiązywanie połączenia z określonym punktem dostępowym ...	15
Informacje o funkcji bezprzewodowej sieci LAN komputera	20
Nawiązywanie połączenia w trybie punktu dostępowego	22
Nawiązywanie połączenia z urządzeniami mobilnymi.....	23



UWAGA

Podstawą działania opisanego w tej procedurze są instrukcje wyświetlane na ekranie instalatora Easy Setup (Łatwa konfiguracja) narzędzia Wireless Connection Setup Tool.

Tryb Custom Setup (Konfiguracja niestandardowa) umożliwia wprowadzanie własnych ustawień sieciowych skanera. Szczegółowe informacje: „Rozdział 3 Zmiana ustawień skanera”.

Nawiązywanie połączenia przy użyciu ustawień bezprzewodowych w komputerze

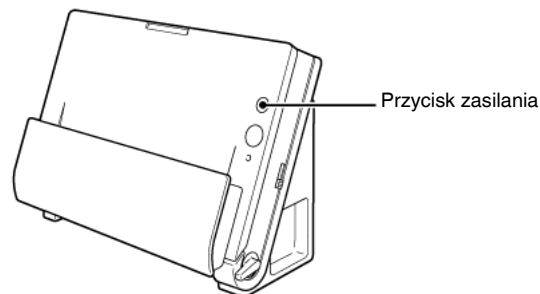
Skorzystaj z opcji [Easy Setup] [Łatwa konfiguracja] Wireless Connection Setup Tool, aby uzyskać niezbędne informacje dotyczące sieci z ustawień bezprzewodowych komputera podłączonego do bezprzewodowego punktu dostępu LAN i podłącz skaner do tej samej sieci.

! PRZESTROGA

- Jeżeli punkt dostępowy używa ustawień zabezpieczeń (takich jak filtrowanie adresów MAC), zmień te ustawienia, aby umożliwić połączenie ze skanerem.
- W celu zapewnienia dobrej łączności Wi-Fi wykonaj tę procedurę, kiedy skaner znajduje się początkowo blisko punktu dostępowego.

1 Jeżeli skaner jest włączony, wyłącz go.

Naciśnij i przytrzymaj przycisk zasilania, aż wskaźnik się wyłączy.



2 Włącz funkcję sieci bezprzewodowej na komputerze.

Czynność ta nie jest wymagana, jeżeli funkcja sieci bezprzewodowej jest już włączona.

Informacje dotyczące ustawień funkcji bezprzewodowej sieci LAN zawiera rozdział „Informacje o funkcji bezprzewodowej sieci LAN komputera” na s. 20.

3 Uruchom narzędzie Wireless Connection Setup Tool.



UWAGA

Jeżeli narzędzie Wireless Connection Setup Tool nie zostało jeszcze zainstalowane na komputerze, zainstaluj je, korzystając z Instrukcji instalacji.

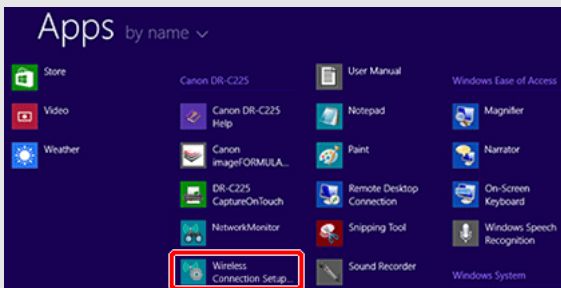
Windows

Kliknij [Start] – [All Programs] [Wszystkie programy] – [Canon DR-C225] – [Wireless Connection Setup Tool].



UWAGA

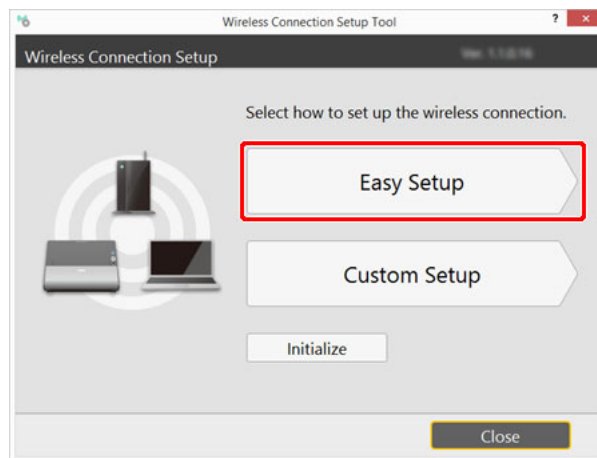
W systemie Windows 8.1/8 jest ono wyświetlane następująco.



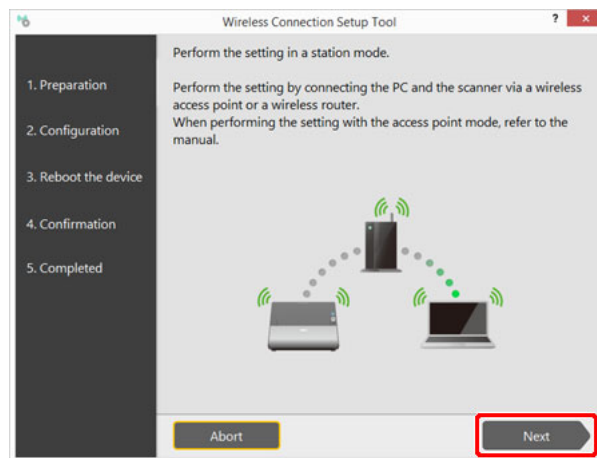
Mac

W Finderze kliknij dwukrotnie pozycję [Application] [Programy] - [Wireless Connection Setup Tool].

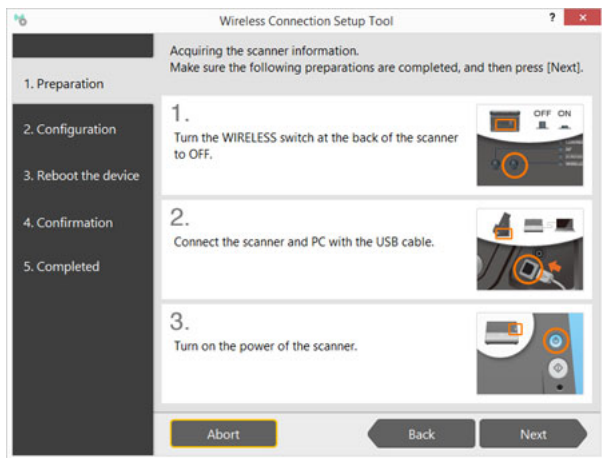
4 Kliknij pozycję [Easy Setup] [Łatwa konfiguracja].



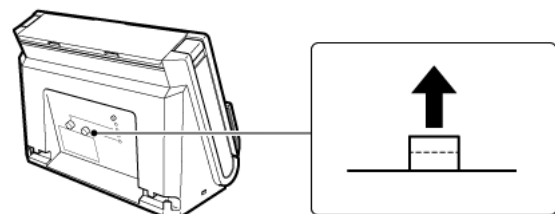
5 Kliknij przycisk [Next] [Dalej].



6 Wykonaj kroki 1–3 z instrukcji na ekranie.



(1) Wyłącz przełącznik WIRELESS z tyłu skanera.



(2) Połącz skaner z komputerem kablem USB.

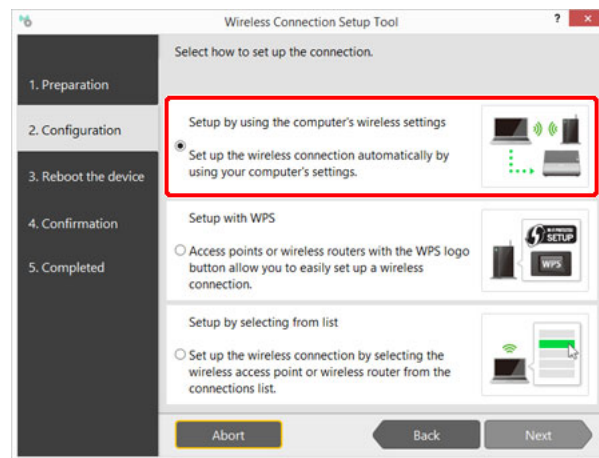


(3) Włącz skaner.



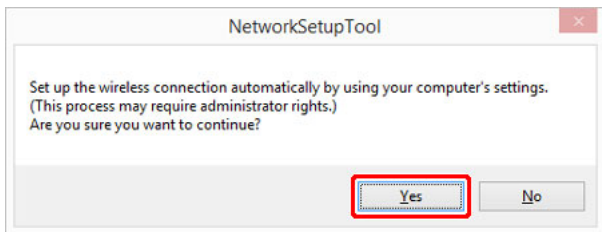
7 Kliknij przycisk [Next] [Dalej].

8 Wybierz [Setup by using the computer's wireless settings] [Konfiguruj, korzystając z ustawień bezprzewodowych komputera] i kliknij [Next] [Dalej].



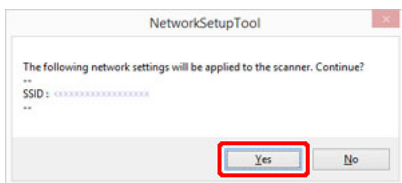
Windows

W przypadku wyświetlenia poniższego ekranu należy kliknąć przycisk [Yes] [Tak].

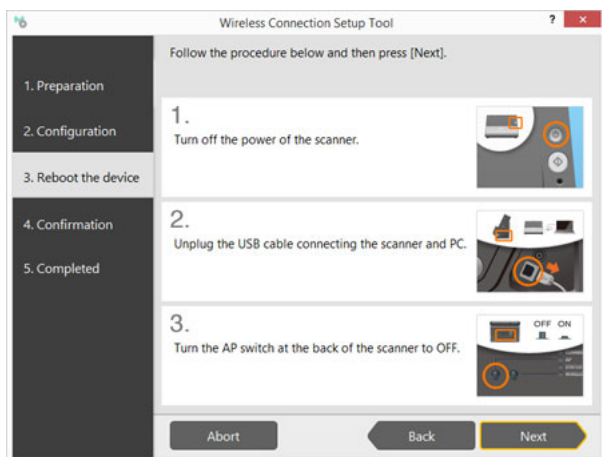


Jeżeli pojawi się [User Account Control] [Kontrola konta użytkownika], kliknij przycisk [Yes] [Tak].

9 Kliknij przycisk [Yes] [Tak].



10 Wykonaj kroki 1–3 z instrukcji na ekranie.



(1) Wyłącz skaner.

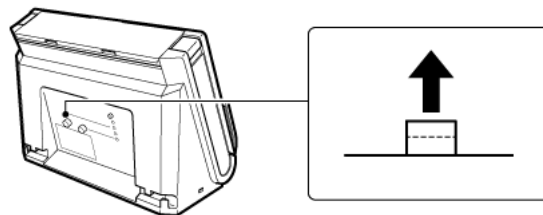
Naciśnij i przytrzymaj przycisk zasilania, aż skaner się wyłączy.



(2) Odłącz kabel USB.

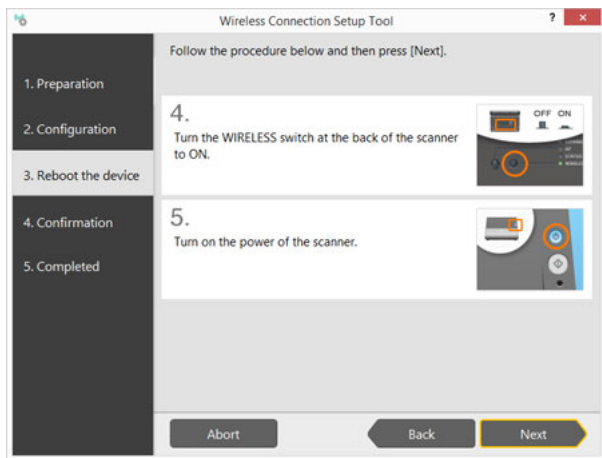


(3) Wyłącz przełącznik AP z tyłu skanera.

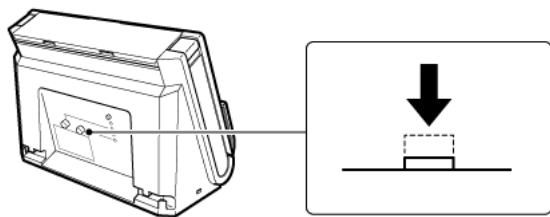


11 Kliknij przycisk [Next] [Dalej].

12 Wykonaj kroki 4 i 5 z instrukcji na ekranie.



(4) Włącz przełącznik WIRELESS z tyłu skanera.

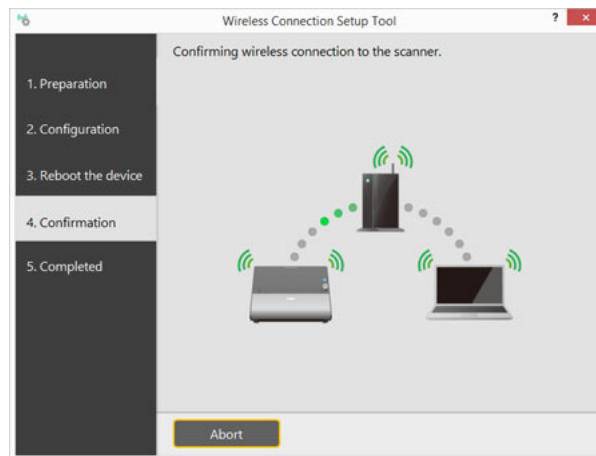


(5) Włącz skaner.



13 Kliknij przycisk [Next] [Dalej].

Połączenie zostanie zweryfikowane.



Po weryfikacji połączenia zostanie wyświetlony komunikat „Wireless connection to the scanner is completed” (Połączenie bezprzewodowe ze skanerem zostało nawiązane). Konfiguracja została ukończona.



UWAGA

Jeżeli konfiguracja się nie powiedzie, pojawi się ekran z pytaniem, czy ponowić próbę.



Kliknij przycisk [Yes] [Tak] po zresetowaniu i powtórz procedurę od kroku 3.

Nawiązywanie połączenia przy użyciu funkcji WPS

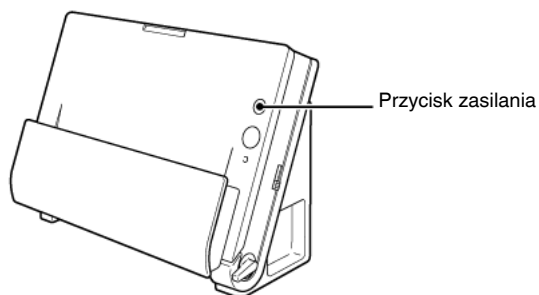
Aby połączyć komputer za pośrednictwem punktu dostępowego, który obsługuje funkcję WPS, skorzystaj z metody Easy Setup (Łatwa konfiguracja) narzędzia Wireless Connection Setup Tool.

PRZESTROGA

- Jeżeli punkt dostępowy używa ustawień zabezpieczeń (takich jak filtrowanie adresów MAC), zmień te ustawienia, aby umożliwić połączenie ze skanerem.
- W celu zapewnienia dobrej łączności Wi-Fi wykonaj tę procedurę, kiedy skaner znajduje się początkowo blisko punktu dostępowego.

1 Jeżeli skaner jest włączony, wyłącz go.

Naciśnij i przytrzymaj przycisk zasilania, aż wskaźnik się wyłączy.



2 Włącz funkcję sieci bezprzewodowej na komputerze.

Czynność ta nie jest wymagana, jeżeli funkcja sieci bezprzewodowej jest już włączona.

Informacje dotyczące ustawień funkcji bezprzewodowej sieci LAN zawiera rozdział „Informacje o funkcji bezprzewodowej sieci LAN komputera” na s. 20.

3 Uruchom narzędzie Wireless Connection Setup Tool.



UWAGA

Jeżeli narzędzie Wireless Connection Setup Tool nie zostało jeszcze zainstalowane na komputerze, zainstaluj je, korzystając z Instrukcji instalacji.

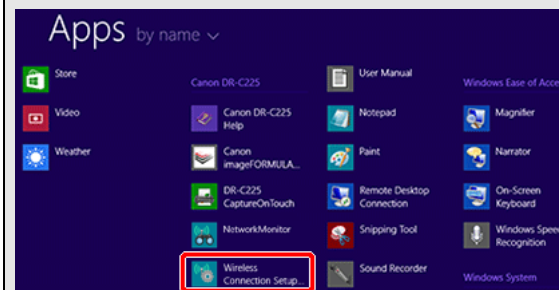
Windows

Kliknij [Start] – [All Programs] [Wszystkie programy] – [Canon DR-C225] – [Wireless Connection Setup Tool].



UWAGA

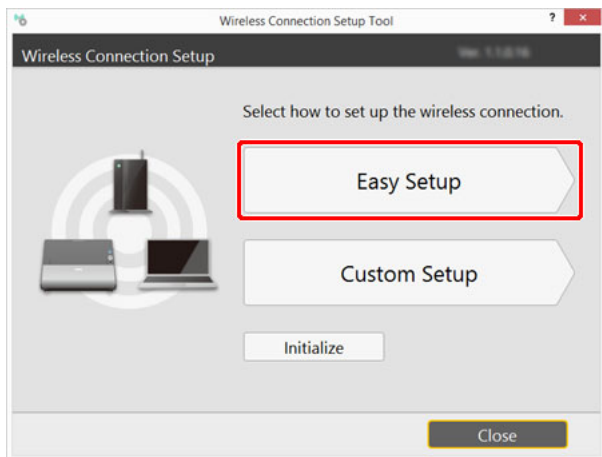
W systemie Windows 8.1/8 jest ono wyświetlane następująco.



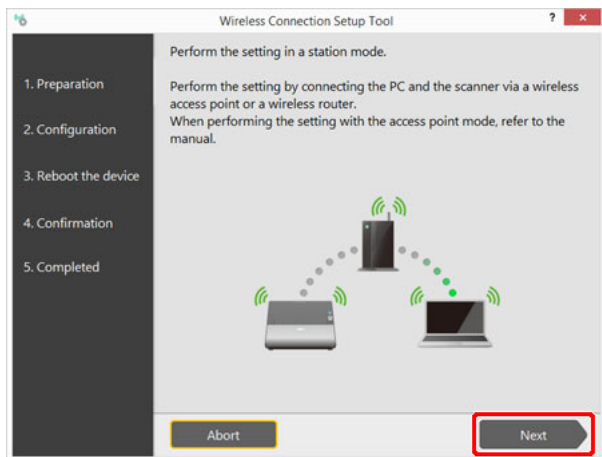
Mac

W Finderze kliknij dwukrotnie pozycję [Application] [Programy] - [Wireless Connection Setup Tool].

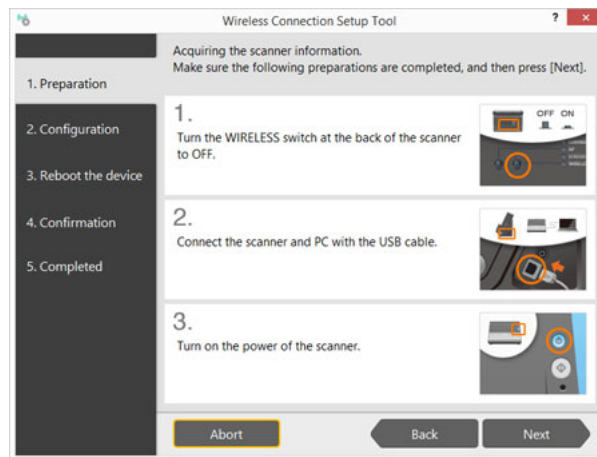
4 Kliknij pozycję [Easy Setup] [Łatwa konfiguracja].



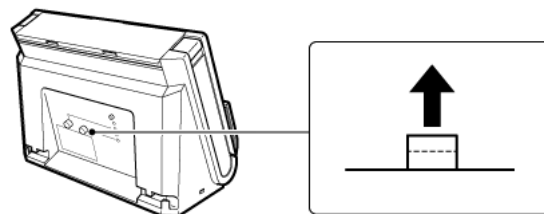
5 Kliknij przycisk [Next] [Dalej].



6 Wykonaj kroki 1–3 z instrukcji na ekranie.



(1) Wyłącz przełącznik WIRELESS z tyłu skanera.



(2) Połącz skaner z komputerem kablem USB.

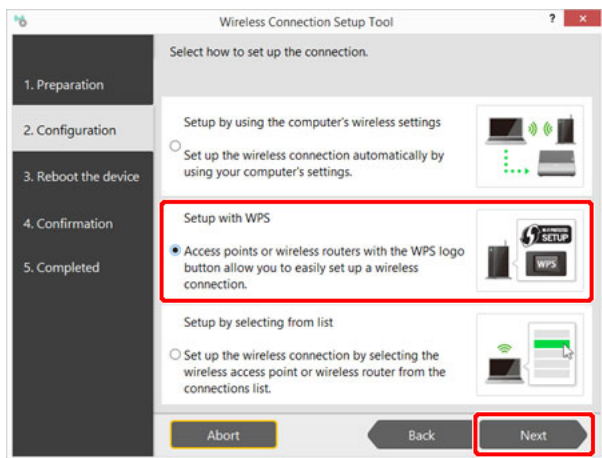


(3) Włącz skaner.

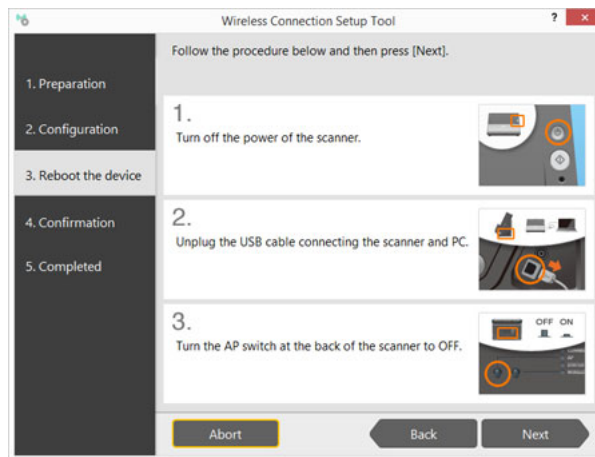


7 Kliknij przycisk [Next] [Dalej].

8 Wybierz [Setup with WPS] [Konfiguracja z WPS] i kliknij [Next] [Dalej].



9 Wykonaj kroki 1–3 z instrukcji na ekranie.



(1) Wyłącz skaner.

Naciśnij i przytrzymaj przycisk zasilania, aż skaner się wyłączy.

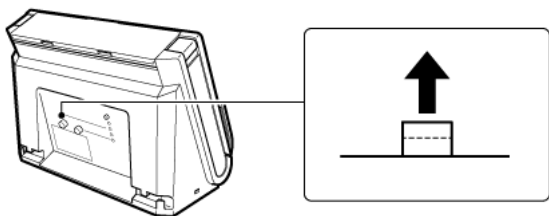


(2) Odłącz kabel USB.



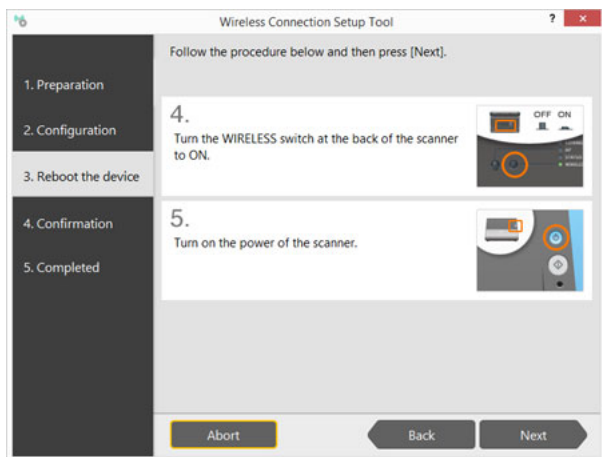
(3) Wyłącz przełącznik AP z tyłu skanera.



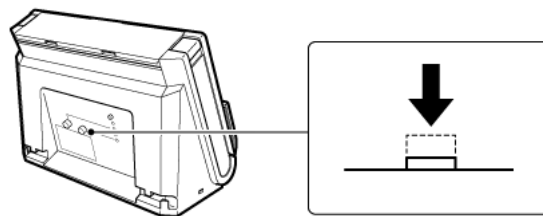


10 Kliknij przycisk [Next] [Dalej].

11 Wykonaj kroki 4 i 5 z instrukcji na ekranie.



(4) Włącz przełącznik WIRELESS z tyłu skanera.

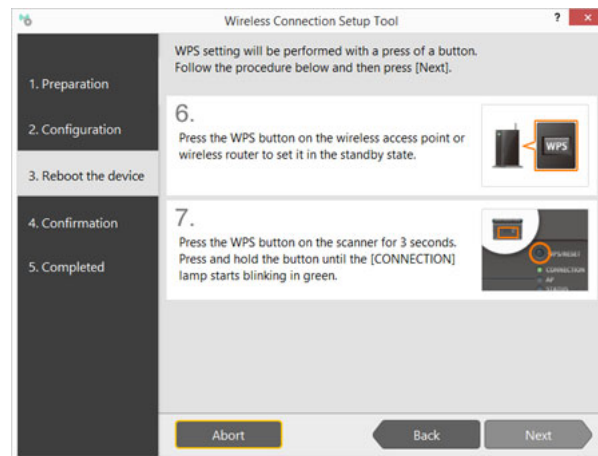


(5) Włącz skaner.



12 Kliknij przycisk [Next] [Dalej].

13 Wykonaj kroki 6 i 7 z instrukcji na ekranie.



- (6) Naciśnij przycisk WPS na punkcie dostępowym, aby uaktywnić stan oczekiwania na połączenie.

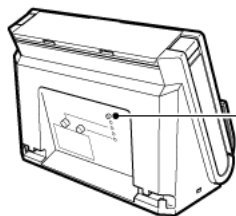


Postępuj zgodnie z instrukcją obsługi punktu dostępowego.

! PRZESTROGA

Ten skaner nie może nawiązać połączenia, jeżeli stan oczekiwania na połączenie został uaktywniony w wielu punktach dostępowych jednocześnie.

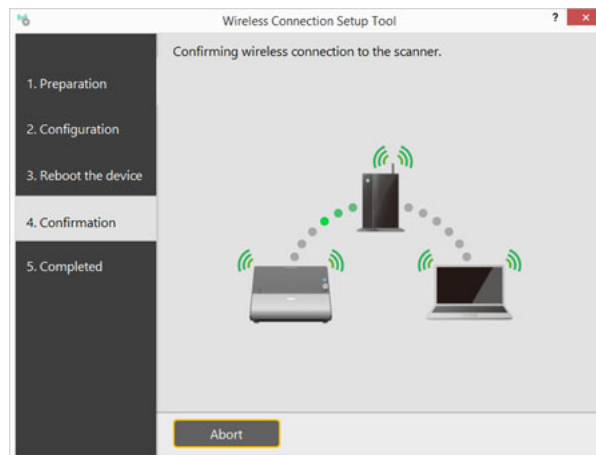
- (7) Naciśnij i przytrzymaj przycisk WPS/RESET urządzenia, aż zamiga na zielono lampka CONNECTION (POŁĄCZENIE) (od około 3 do 10 sekund).



Skaner rozpocznie komunikację z punktem dostępowym oczekującym na połączenie w celu automatycznej konfiguracji wymaganych ustawień Wi-Fi. Po skonfigurowaniu ustawień lampka CONNECTION (POŁĄCZENIE) zapali się na zielono światłem ciągłym.

14 Kliknij przycisk [Next] [Dalej].

Połączenie zostanie zweryfikowane.

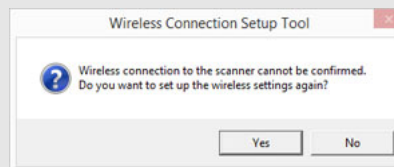


Po weryfikacji połączenia zostanie wyświetlony komunikat „Wireless connection to the scanner is completed” (Połączenie bezprzewodowe ze skanerem zostało nawiązane). Konfiguracja została ukończona.



UWAGA

Jeżeli konfiguracja się nie powiedzie, pojawi się ekran z pytaniem, czy ponowić próbę.



Kliknij przycisk [Yes] [Tak] po zresetowaniu i powtórz procedurę od kroku 3.

Nawiązywanie połączenia z określonym punktem dostępowym

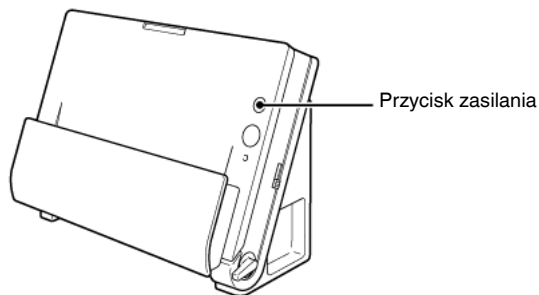
Aby połączyć skaner z komputerem za pośrednictwem punktu dostępowego, który nie obsługuje funkcji WPS, wybierz z listy punkt dostępu do nawiązania połączenia bezprzewodowego.

PRZESTROGA

- Jeżeli punkt dostępowy używa ustawień zabezpieczeń (takich jak filtrowanie adresów MAC), zmień te ustawienia, aby umożliwić połączenie ze skanerem.
- W celu zapewnienia dobrej łączności Wi-Fi wykonaj tę procedurę, kiedy skaner znajduje się początkowo blisko punktu dostępowego.
- Przy użyciu poniższej procedury nie można połączyć ze skanerem komputerów z systemem Windows XP (w wersji 64-bitowej). Skonfiguruj ustawienia niezbędne do połączenia ze skanerem w trybie [Custom Setup] [Konfiguracja niestandardowa]. Szczegółowe informacje: „Rozdział 3 Zmiana ustawień skanera”.

1 Jeżeli skaner jest włączony, wyłącz go.

Naciśnij i przytrzymaj przycisk zasilania, aż wskaźnik się wyłączy.



2 Włącz funkcję sieci bezprzewodowej na komputerze.

Czynność ta nie jest wymagana, jeżeli funkcja sieci bezprzewodowej jest już włączona.

Informacje dotyczące ustawień funkcji bezprzewodowej sieci LAN zawiera rozdział „Informacje o funkcji bezprzewodowej sieci LAN komputera” na s. 20.

3 Uruchom narzędzie Wireless Connection Setup Tool.



UWAGA

Jeżeli narzędzie Wireless Connection Setup Tool nie zostało jeszcze zainstalowane na komputerze, zainstaluj je, korzystając z Instrukcji instalacji.

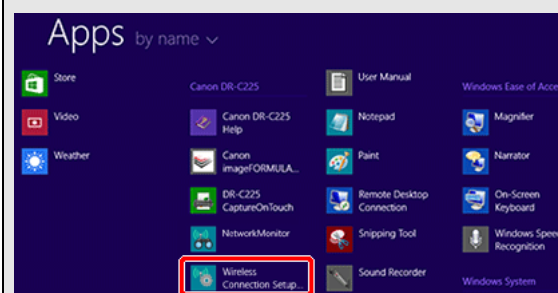
Windows

Kliknij [Start] – [All Programs] [Wszystkie programy] – [Canon DR-C225] – [Wireless Connection Setup Tool].



UWAGA

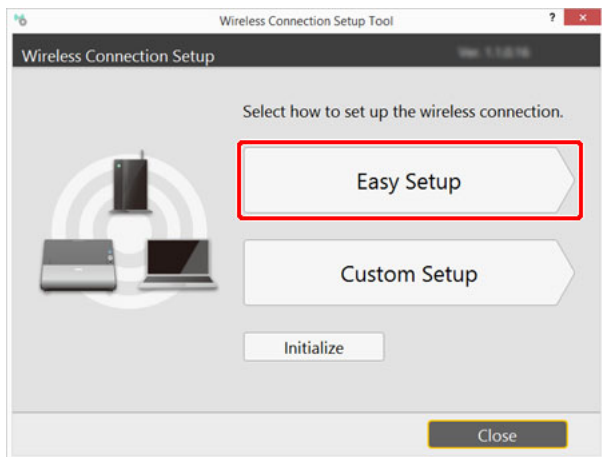
W systemie Windows 8.1/8 jest ono wyświetlane następująco.



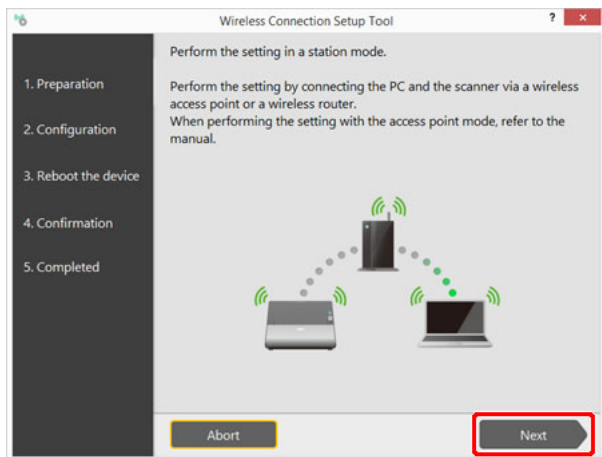
Mac

W Finderze kliknij dwukrotnie pozycję [Application] [Programy] - [Wireless Connection Setup Tool].

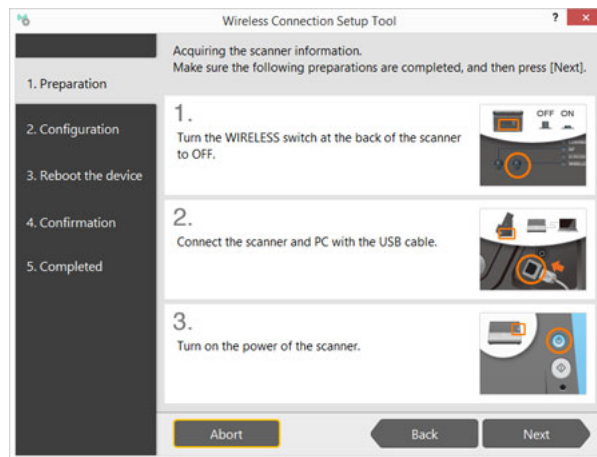
4 Kliknij pozycję [Easy Setup] [Łatwa konfiguracja].



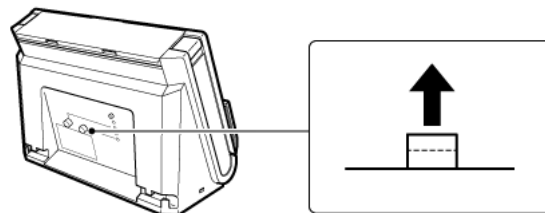
5 Kliknij przycisk [Next] [Dalej].



6 Wykonaj kroki 1–3 z instrukcji na ekranie.



(1) Wyłącz przełącznik WIRELESS z tyłu skanera.



(2) Połącz skaner z komputerem kablem USB.

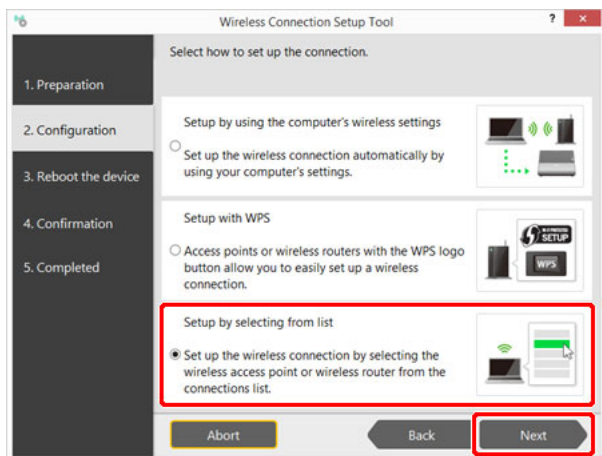


(3) Włącz skaner.



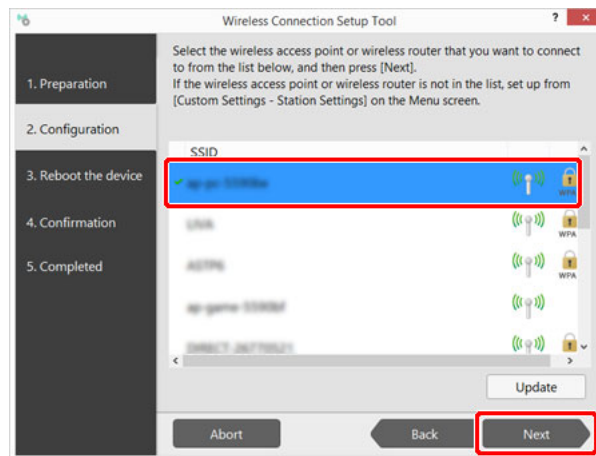
7 Kliknij przycisk [Next] [Dalej].

8 Wybierz [Setup by selecting from list] [Konfiguracja przez wybór z listy] i kliknij [Next] [Dalej].

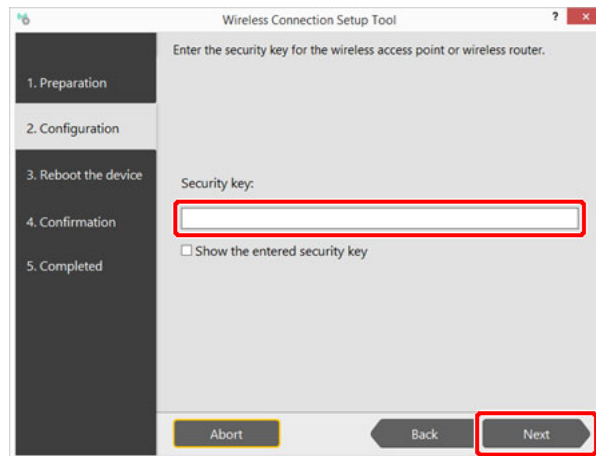


Zostanie wyświetlona lista punktów dostępowych wykrytych przez komputer.

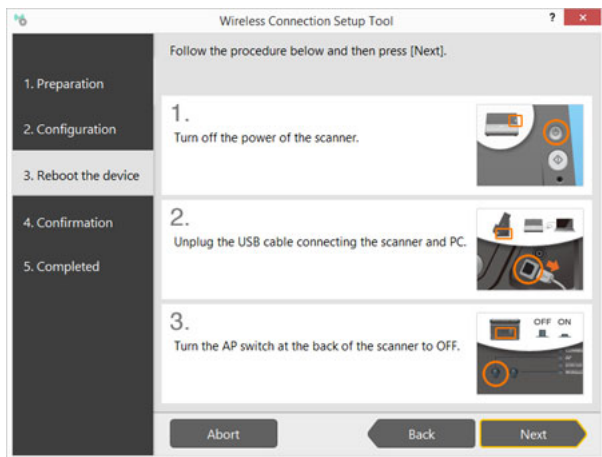
9 Wybierz z listy identyfikator SSID bezprzewodowego punktu dostępowego lub routera, a następnie kliknij przycisk [Next] [Dalej].



10 Wprowadź klucz zabezpieczeń bezprzewodowego punktu dostępowego lub routera, a następnie kliknij przycisk [Next] [Dalej].



11 Wykonaj kroki 1–3 z instrukcji na ekranie.



(1) Wyłącz skaner.

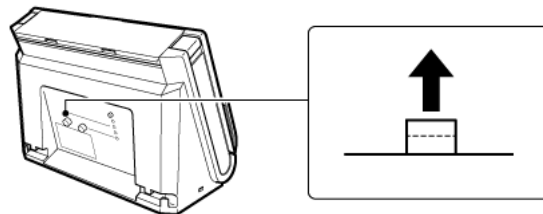
Naciśnij i przytrzymaj przycisk zasilania, aż skaner się wyłączy.



(2) Odłącz kabel USB.

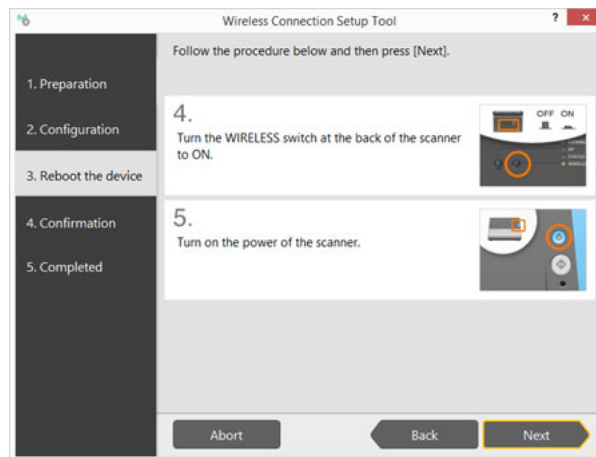


(3) Wyłącz przełącznik AP z tyłu skanera.



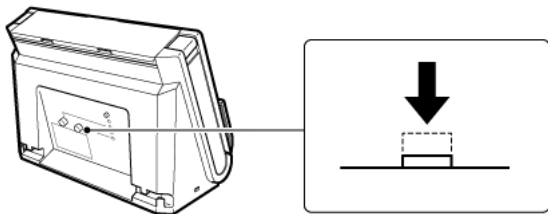
12 Kliknij przycisk [Next] [Dalej].

13 Wykonaj kroki 4 i 5 z instrukcji na ekranie.



(4) Włącz przełącznik WIRELESS z tyłu skanera.



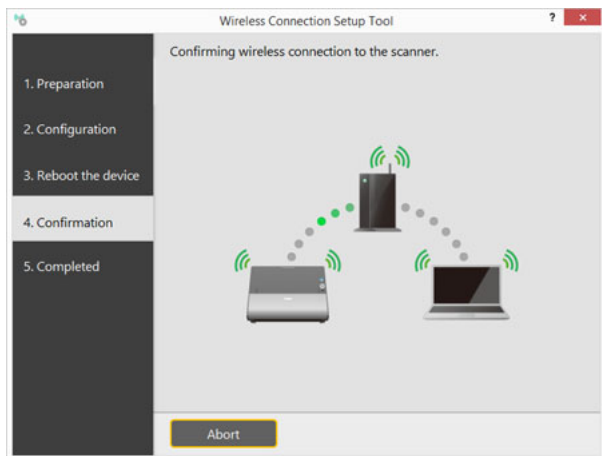


(5) Włącz skaner.



14 Kliknij przycisk [Next] [Dalej].

Połączenie zostanie zweryfikowane.

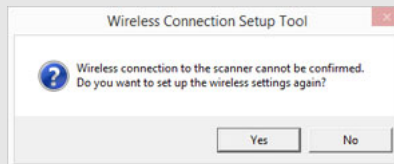


Po weryfikacji połączenia zostanie wyświetlony komunikat „Wireless connection to the scanner is completed” (Połączenie bezprzewodowe ze skanerem zostało nawiązane). Konfiguracja została ukończona.



UWAGA

Jeżeli konfiguracja się nie powiedzie, pojawi się ekran z pytaniem, czy ponowić próbę.



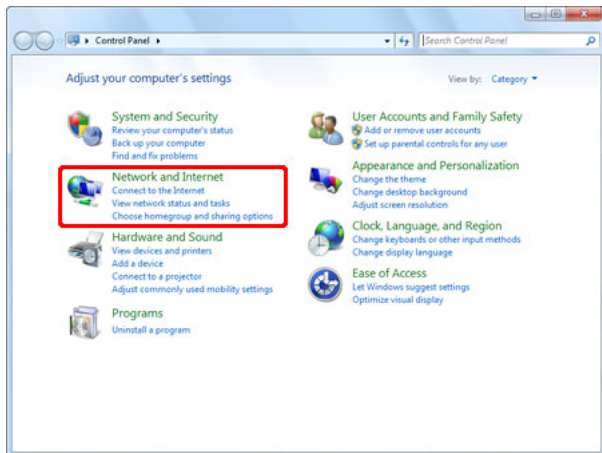
Kliknij przycisk [Yes] [Tak] po zresetowaniu i powtórz procedurę od kroku 3.

Informacje o funkcji bezprzewodowej sieci LAN komputera

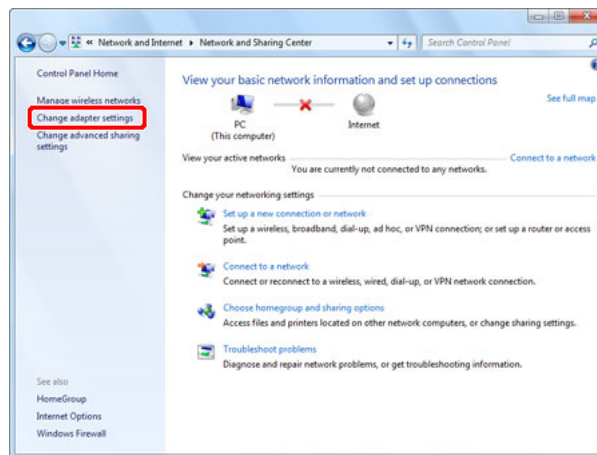
Jeżeli funkcja bezprzewodowej sieci LAN komputera jest wyłączona, włącz ją, wykonując następujące czynności.



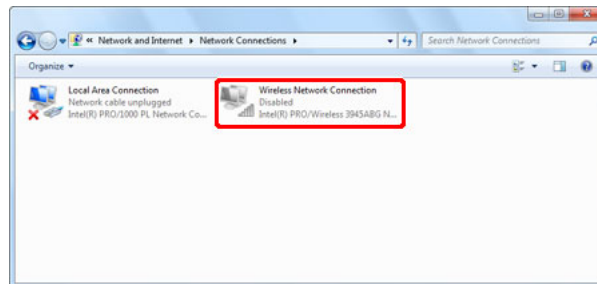
- 1 Kliknij przycisk Start - [Control Panel] [Panel sterowania] - [View network status and tasks] [Wyświetl stan sieci i zadania].



- 2 Kliknij łącze [Change adapter settings] [Zmień ustawienia karty sieciowej].



- 3 Jeżeli ikona [Wireless Network Connection] [Połączenie sieci bezprzewodowej] ma stan [Disabled] [Wyłączone], kliknij ją dwukrotnie.

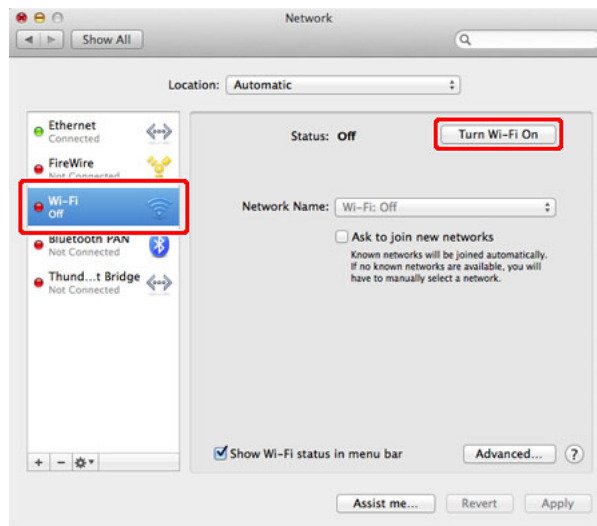



- 4 Kliknij przycisk [X], aby zamknąć ekran ustawień.

- 1 Kliknij menu Apple - [System Preferences] [Preferencje systemowe] - [Network] [Sieć].



- 2 Kliknij pozycję [Wi-Fi], a następnie kliknij przycisk [Turn Wi-Fi On] [Włącz Wi-Fi].



- 3 Kliknij przycisk , aby zamknąć ekran ustawień.

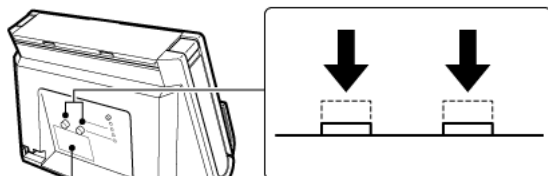
Nawiązywanie połączenia w trybie punktu dostępowego

Aby nawiązać połączenie 1-1 z komputerem wyposażonym w kartę sieci bezprzewodowej, należy ustawić skaner w trybie punktu dostępowego.

1 Jeżeli skaner jest włączony, wyłącz go.

Naciśnij i przytrzymaj przycisk zasilania, aż wskaźnik się wyłączy.

2 Włącz przełączniki AP i WIRELESS z tyłu skanera.



SSID: DRC225W-XXXXXX
Klucz zabezpieczeń: XXXXXX

Zanotuj identyfikator SSID i klucz zabezpieczeń umieszczone na etykiecie z tyłu skanera.


3 Włącz skaner.

4 Włącz funkcję sieci bezprzewodowej na komputerze.

Czynność ta nie jest wymagana, jeżeli funkcja sieci bezprzewodowej jest już włączona.

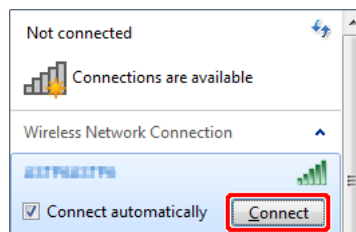
Informacje dotyczące ustawień funkcji bezprzewodowej sieci LAN zawiera rozdział „Informacje o funkcji bezprzewodowej sieci LAN komputera” na s. 20.



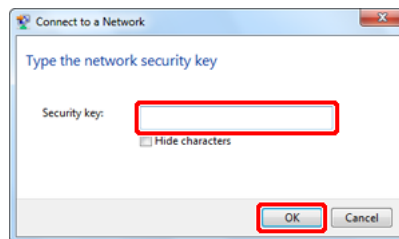
- (1) Kliknij ikonę  na pasku zadań, aby wyświetlić listę dostępnych sieci bezprzewodowych.




- (2) Wybierz na liście identyfikator SSID z kroku 2, a następnie kliknij przycisk [Connect] [Połącz].

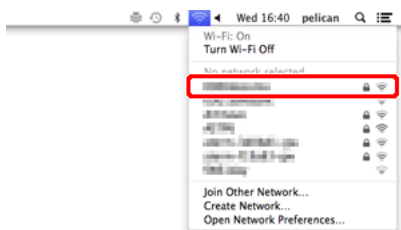


- (3) Na wyświetlonym ekranie wprowadź klucz zabezpieczeń z kroku 2, a następnie kliknij przycisk [OK].



Mac

- (1) Kliknij ikonę , a następnie wybierz na liście identyfikator SSID z kroku 2.



- (2) Wprowadź hasło z kroku 2, a następnie kliknij przycisk [Join] [Przyłącz się].



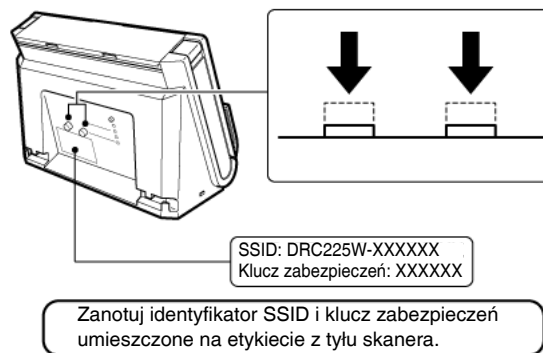
UWAGA

Do sprawdzenia połączenia między komputerem a skanerem można użyć programu NetworkMonitor.

Nawiązywanie połączenia z urządzeniami mobilnymi

Aby połączyć skaner z urządzeniem mobilnym, takim jak smartfon lub tablet, ustaw tryb sieciowy skanera na tryb punktu dostępowego (tak jak podczas nawiązywania połączenia 1-1 z komputerem mającym funkcję bezprzewodowej łączności LAN).

- 1 Jeżeli skaner jest włączony, wyłącz go.
Naciśnij i przytrzymaj przycisk zasilania, aż wskaźnik się wyłączy.
- 2 Włącz przełączniki AP i WIRELESS z tyłu skanera.



- 3 Włącz skaner.
- 4 W menu [Settings] [Ustawienia] urządzenia mobilnego dotknij pozycji [Wi-Fi], aby potwierdzić włączenie tej funkcji.
- 5 Aby wybrać sieć, wskaż identyfikator SSID z kroku 2.
- 6 W polu [Password] [Hasło] wprowadź klucz zabezpieczeń z kroku 2, a następnie dotknij przycisk [Connect] [Połącz].

Rozdział 3 Zmiana ustawień skanera

W tym rozdziale opisano procedurę Custom Setup (Konfiguracja niestandardowa) w narzędziu Wireless Connection Setup Tool.

Procedura Custom Setup (Konfiguracja niestandardowa) umożliwia wprowadzanie szczegółowych ustawień oraz ich zmianę.

Rozpoczynanie procedury Custom Setup (Konfiguracja niestandardowa)	24
Network Configuration (Konfiguracja sieci)	25
Konfiguracja punktu dostępowego	26
Konfiguracja stacji	28
Inicjowanie ustawień	31

Rozpoczynanie procedury Custom Setup (Konfiguracja niestandardowa)

Uruchom narzędzie Wireless Connection Setup Tool, aby wyświetlić pozycję Custom Setup (Konfiguracja niestandardowa).

Aby rozpocząć procedurę Custom Setup i skonfigurować ustawienia, podłącz skaner do komputera przy użyciu przewodu USB i włącz go.

- 1 Uruchom narzędzie Wireless Connection Setup Tool.



UWAGA

Jeżeli narzędzie Wireless Connection Setup Tool nie zostało jeszcze zainstalowane na komputerze, zainstaluj je, korzystając z Instrukcji instalacji.

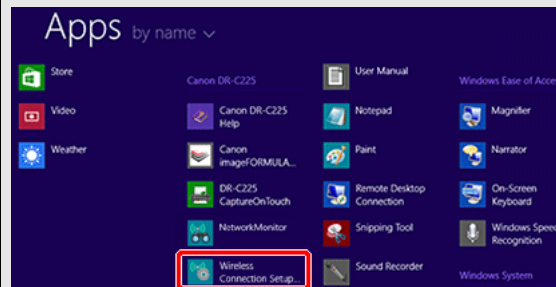
Windows

Kliknij [Start] – [All Programs] [Wszystkie programy] – [Canon DR-C225] – [Wireless Connection Setup Tool].



UWAGA

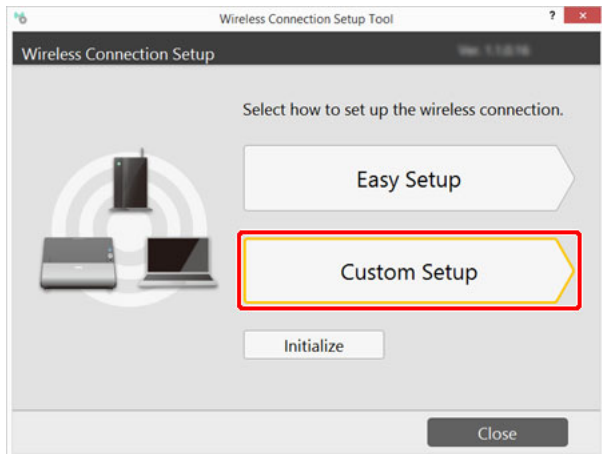
W systemie Windows 8.1/8 jest ono wyświetlane następująco.



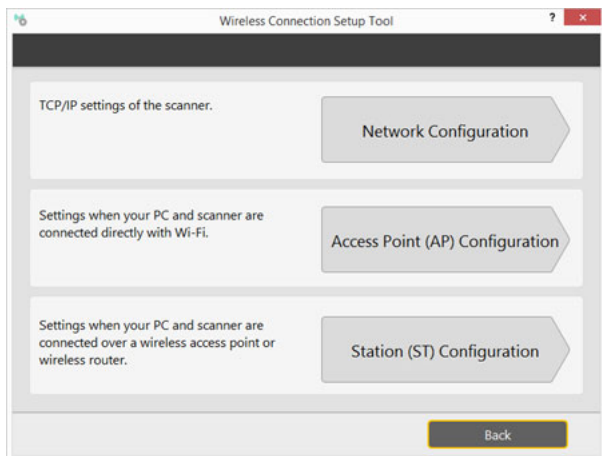


W Finderze kliknij dwukrotnie pozycję [Application] [Programy] - [Wireless Connection Setup Tool].

2 Kliknij pozycję [Custom Setup] [Konfiguracja niestandardowa].



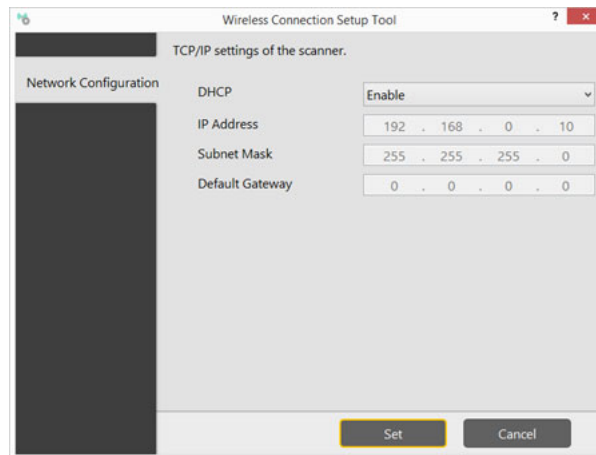
Pojawi się ekran wyboru konfiguracji.



Network Configuration (Konfiguracja sieci)

Kliknij pozycję [Network Configuration] [Konfiguracja sieci] na ekranie wyboru konfiguracji, aby wyświetlić następujący ekran.

Wprowadź na tym ekranie adres IP skanera.



Name (Nazwa)	Szczegóły	Wartość domyślna
DHCP	Umożliwia włączenie i wyłączenie protokołu DHCP. Aby można było przydzielać adres IP przy użyciu protokołu DHCP, w podsieci musi działać serwer DHCP.	ENABLE (WŁĄCZ)
IP Address (Adres IP)	Umożliwia ustawienie adresu IP produktu. Jeżeli jest włączony protokół DHCP, zostanie zastosowany adres IP przydzielony przez serwer DHCP. Wartość musi mieć format czterech liczb rozdzielonych kropkami: [xxx.xxx.xxx.xxx].	192.168.0.10

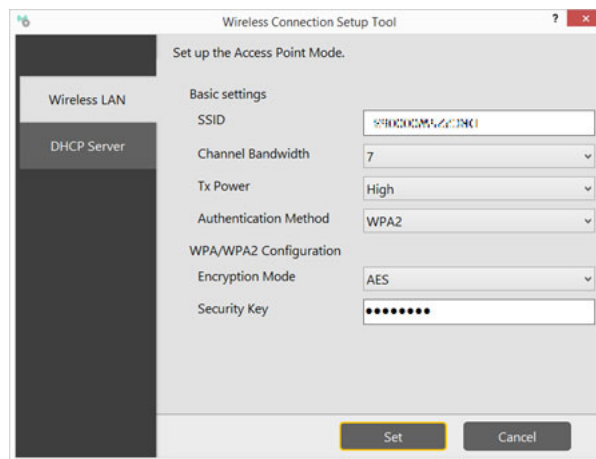
Name (Nazwa)	Szczegóły	Wartość domyślna
Subnet Mask (Maska podsieci)	Umożliwia ustawienie maski podsieci produktu. Jeżeli jest włączony protokół DHCP, zostanie zastosowana maska podsieci przydzielona przez serwer DHCP. Wartość musi mieć format czterech liczb rozdzielonych kropkami: [xxx.xxx.xxx.xxx]. Po ustawieniu wartości „0.0.0.0” będzie automatycznie używana maska podsieci odpowiednia dla danego adresu IP.	255.255.255.0
Default Gateway (Brama domyślna)	Umożliwia ustawienie adresu IP bramy. Jeżeli jest włączony protokół DHCP, zostanie zastosowana brama domyślna przydzielona przez serwer DHCP. Wartość musi mieć format czterech liczb rozdzielonych kropkami: [xxx.xxx.xxx.xxx]. Brama domyślna musi działać w tej samej podsieci co produkt. Wartość „0.0.0.0” powoduje wyłączenie tego ustawienia.	0.0.0.0

Konfiguracja punktu dostępowego

Kliknij pozycję [Access Point (AP) Configuration] [Konfiguracja punktu dostępowego] na ekranie wyboru konfiguracji, aby wyświetlić następujący ekran.

Na tym ekranie skonfiguruj skaner jako punkt dostępowy umożliwiającą łączenie w trybie punktu dostępowego oraz wprowadź ustawienia serwera DHCP wymagane w Twojej sieci.

Wireless LAN Configuration (Konfiguracja bezprzewodowej sieci LAN)



Basic Configuration (Konfiguracja podstawowa)

Name (Nazwa)	Szczegóły	Wartość domyślna
SSID	Umożliwia ustawienie identyfikatora SSID produktu. Identyfikator SSID wyróżnia bezprzewodową sieć LAN spośród innych sieci. Aby urządzenia bezprzewodowe mogły się ze sobą komunikować w sieci bezprzewodowej, muszą mieć ten sam identyfikator SSID. Identyfikator SSID może zawierać 32 znaki, w tym myślniki (-) i znaki podkreślenia (_).	DRC225Wxxxxxx (xxxxxx to sześciocyfrowy numer, który jest unikatowy dla każdego modelu)

Name (Nazwa)	Szczegóły	Wartość domyślna
Channel Bandwidth (Szerokość pasma kanału)	Umożliwia ustawienie kanału używanego przez bezprzewodową sieć LAN. Kanał to wydzielona część pasma częstotliwości. Pasma częstotliwości w sieci bezprzewodowej jest dzielone, aby jednocześnie mogło się komunikować więcej urządzeń. Jeżeli sieć zacznie działać niestabilnie wskutek zakłóceń powodowanych przez inne urządzenia bezprzewodowe, może pomóc zmiana kanału.	1
TX Power (Moc nadawania)	Umożliwia ustawienie mocy nadawania do łączenia się z bezprzewodową siecią LAN.	High (Wysoka)
Authentication Method (Metoda uwierzytelniania)	Umożliwia ustawienie trybu uwierzytelniania sieciowego, który będzie służyć do łączenia się z bezprzewodową stacją bazową (punktem dostępowym). w celu zabezpieczenia sieci zaleca się stosowanie standardu WPA/WPA2. w sieciach IEEE 802.11n można używać tylko standardu AES. <ul style="list-style-type: none"> • Open (System otwarty) Umożliwia dostęp bez uwierzytelniania. Jako trybu szyfrowania można użyć standardu WEP. • WPA2 Do uwierzytelniania sieciowego używa klucza PSK. Jako trybu szyfrowania można użyć standardu TKIP/AES. Klucz szyfrowania zostanie wygenerowany po nawiązaniu łączności z punktem dostępowym przy użyciu klucza wstępnego (pre-shared key, PSK). w tym trybie ustawienie klucza WEP nie jest używane. • WPA MIX Do uwierzytelniania sieciowego używa WPA1 i WPA2. Standard WPA1 służy do uwierzytelniania w przypadku urządzeń nieobsługujących standardu WPA2. Bardziej bezpieczny standard WPA2 służy do uwierzytelniania w przypadku urządzeń, które go obsługują. 	WPA2

WPA/WPA2 Configuration (Konfiguracja WPA/WPA2)

Te ustawienia nie są wyświetlane, kiedy [Authentication Method] [Metoda uwierzytelniania] ma wartość [Open] [Otwarte].

Name (Nazwa)	Szczegóły	Wartość domyślna
Encryption Mode (Tryb szyfrowania)	Wybierz tryb szyfrowania stosowany do uwierzytelniania WPA/WPA2. Musi to być takie samo ustawienie jak w pozostałych urządzeniach (punkcie dostępowym itp.), z którymi chcesz się łączyć. Wybierz jedną z następujących opcji: <ul style="list-style-type: none"> • AES • Automatyczne Po wybraniu ustawienia [AUTO] zostanie automatycznie ustawiona opcja AES lub TKIP w zależności od środowiska sieciowego.	AES
Klucz zabezpieczeń	Umożliwia ustawienie klucza wstępnego. To ustawienie jest niezbędne, jeżeli jako trybu szyfrowania używa się TKIP/AES. Klucz wstępny to hasło służące do wygenerowania klucza szyfrowania. Klucz ten nazywa się również kluczem sieciowym lub hasłem. Zawiera on od 8 do 63 znaków alfanumerycznych. Musi to być takie samo ustawienie jak w pozostałych urządzeniach (punkcie dostępowym itp.), z którymi chcesz się łączyć.	(Ten 8-cyfrowy numer jest różny w przypadku każdego modelu).

DHCP Server Configuration (Konfiguracja serwera DHCP)

Wireless Connection Setup Tool

Set up the Access Point Mode.

Wireless LAN

DHCP Server Function: Enable

Start IP Address: 192.168.0.11

End IP Address: 192.168.0.11

Subnet Mask: 255.255.255.0

Default Gateway: 192.168.0.10

Lease Time: 0 Days 0 Hours 0 Minutes

Buttons: Set, Cancel

Name (Nazwa)	Szczegóły	Wartość domyślna
DHCP Server Function (Działanie serwera DHCP)	Umożliwia włączenie i wyłączenie serwera DHCP.	ENABLE (WŁĄCZ)
Start IP Address (Początkowy adres IP)	Umożliwia ustawienie początkowego adresu IP.	192.168.0.11
End IP Address (Końcowy adres IP)	Umożliwia ustawienie końcowego adresu IP.	192.168.0.254
Subnet Mask (Maska podsieci)	Umożliwia ustawienie maski podsieci.	255.255.255.0
Default Gateway (Brama domyślna)	Umożliwia ustawienie adresu IP bramy domyślnej.	192.168.0.10
Lease Time (Czas dzierżawy)	Umożliwia ustawienie okresu, po którym wygasają ustawienia sieci uzyskane z serwera DHCP.	0 Days (dni), 0 Hours (godzin), 0 Minutes (minut)

Konfiguracja stacji

Kliknij pozycję [Station (ST) Configuration] [Konfiguracja stacji] na ekranie wyboru konfiguracji, aby wyświetlić następujący ekran.

Na tym ekranie wprowadź nazwę sieci i wybierz metodę uwierzytelniania do połączenia w trybie stacji.

Wireless Connection Setup Tool

Network settings for the Station Mode.

Wireless LAN

Connection Settings

SSID: 192.168.0.11

Tx Power: High

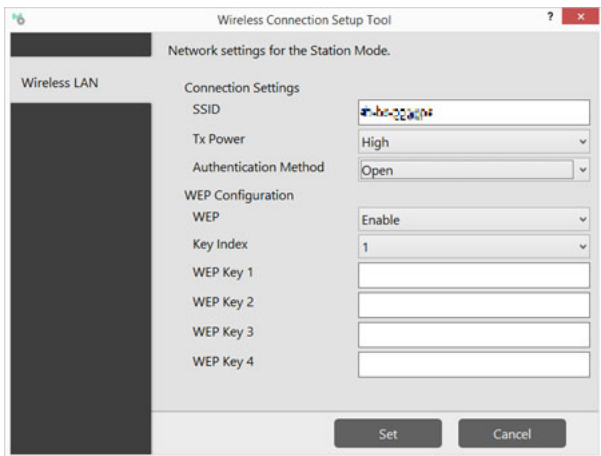
Authentication Method: WPA2

WPA/WPA2 Configuration

Encryption Mode: AES

Security Key:

Buttons: Set, Cancel



Basic Configuration (Konfiguracja podstawowa)

Name (Nazwa)	Szczegóły	Wartość domyślna
SSID	Umożliwia ustawienie identyfikatora SSID bezprzewodowej sieci LAN w celu połączenia z tym produktem. Identyfikator SSID wyróżnia bezprzewodową sieć LAN spośród innych sieci. Aby urządzenia bezprzewodowe mogły się ze sobą komunikować w sieci bezprzewodowej, muszą mieć ten sam identyfikator SSID. Identyfikator SSID może zawierać 32 znaki, w tym myślniki (-) i znaki podkreślenia (_).	DRC225Wxxxxxx (xxxxxx to sześciocyfrowy numer, który jest unikatowy dla każdego modelu)
TX Power (Moc nadawania)	Umożliwia ustawienie mocy nadawania do łączenia się z bezprzewodową siecią LAN.	High (Wysoka)

Name (Nazwa)	Szczegóły	Wartość domyślna
Authentication Method (Metoda uwierzytelniania)	<p>Umożliwia ustawienie trybu uwierzytelniania sieciowego, który będzie służył do łączenia się z bezprzewodową stacją bazową (punktem dostępowym). Najlepsze zabezpieczenia zapewnia standard WPA/WPA2. w sieciach IEEE 802.11n można używać tylko standardu AES.</p> <ul style="list-style-type: none"> • Open (System otwarty) Umożliwia dostęp bez uwierzytelniania. Jako trybu szyfrowania można użyć standardu WEP. • Shared (Klucz wstępny) Do szyfrowania stosowany jest klucz WEP, a dostęp jest udzielany tylko urządzeniom z tym samym kluczem WEP. Jako trybu szyfrowania można użyć standardu WEP. • WPA2 Do uwierzytelniania sieciowego używa klucza PSK. Jako trybu szyfrowania można użyć standardu TKIP/AES. Klucz szyfrowania zostanie wygenerowany po nawiązaniu łączności z punktem dostępowym przy użyciu klucza wstępnego (pre-shared key, PSK). w tym trybie ustawienie klucza WEP nie jest używane. • WPA MIX Do uwierzytelniania sieciowego używa WPA1 i WPA2. Standard WPA1 służy do uwierzytelniania w przypadku urządzeń nieobsługujących standardu WPA2. Bardziej bezpieczny standard WPA2 służy do uwierzytelniania w przypadku urządzeń, które go obsługują. 	Open (Otwarte)

WEP Configuration (Konfiguracja WEP)

Te ustawienia pojawiają się wtedy, gdy [Authentication Method] [Metoda uwierzytelniania] ma ustawienie [Open] [Otwarte] lub [Shared] [Udostępnione].

Name (Nazwa)	Szczegóły	Wartość domyślna
WEP	Umożliwia włączanie (ON) i wyłączenie (OFF) szyfrowania WEP. Jeżeli używane jest szyfrowanie WEP, łączność bezprzewodowa będzie szyfrowana przy użyciu ustawień WEP Key 1–4 (Klucz WEP 1–4) oraz Key Index (Indeks klucza). Jeżeli szyfrowanie nie jest włączone, dane są przesyłane bez szyfrowania. w celu zapewnienia lepszych zabezpieczeń zaleca się włączenie szyfrowania podczas budowy sieci bezprzewodowych. To ustawienie nie jest wyświetlane, kiedy [Authentication Method] [Metoda uwierzytelniania] ma wartość [Shared] [Udostępnione].	Disable (Wyłącz)
Key Index (Indeks klucza)	Jeżeli używasz szyfrowania WEP, ustaw numer klucza WEP, którego chcesz używać do szyfrowania (1–4). Musi to być takie samo ustawienie jak w pozostałych urządzeniach (punkcie dostępowym itp.), z którymi chcesz się łączyć.	1

Name (Nazwa)	Szczegóły	Wartość domyślna												
WEP Key (Klucz WEP) 1–4	<p>Ustaw klucz szyfrowania (Klucz WEP) stosowany do szyfrowania WEP. Ustawić można do 4 kluczy WEP. Musi to być takie samo ustawienie jak w pozostałych urządzeniach (punkcie dostępowym itp.), z którymi chcesz się łączyć. Klucz WEP należy wprowadzić przy użyciu znaków szesnastkowych lub alfanumerycznych. W większości przypadków używane są znaki alfanumeryczne. Wprowadź 5 znaków, jeżeli klucz ma rozmiar 64 bitów, lub 13 znaków, jeżeli klucz ma rozmiar 128 bitów. Wartości znaków szesnastkowych składają się z cyfr (0–9) i liter łacińskich (A–F). Wprowadź wartość 10-cyfrową, jeżeli klucz ma rozmiar 64-bitów, lub 26-cyfrową, jeżeli klucz ma rozmiar 128 bitów.</p> <p>WEP Key Length (Długość klucza WEP)</p> <table border="1"> <thead> <tr> <th colspan="3">WEP Key Size (Rozmiar klucza WEP)</th> </tr> <tr> <th></th> <th>64-bitowy</th> <th>128-bitowy</th> </tr> </thead> <tbody> <tr> <td>Szesnastkowy</td> <td>10 (cyfr) znaków</td> <td>26 (cyfr) znaków</td> </tr> <tr> <td>Alfanumeryczny</td> <td>5 znaków</td> <td>13 znaków</td> </tr> </tbody> </table>	WEP Key Size (Rozmiar klucza WEP)				64-bitowy	128-bitowy	Szesnastkowy	10 (cyfr) znaków	26 (cyfr) znaków	Alfanumeryczny	5 znaków	13 znaków	Brak
WEP Key Size (Rozmiar klucza WEP)														
	64-bitowy	128-bitowy												
Szesnastkowy	10 (cyfr) znaków	26 (cyfr) znaków												
Alfanumeryczny	5 znaków	13 znaków												

WPA/WPA2 Configuration (Konfiguracja WPA/WPA2)

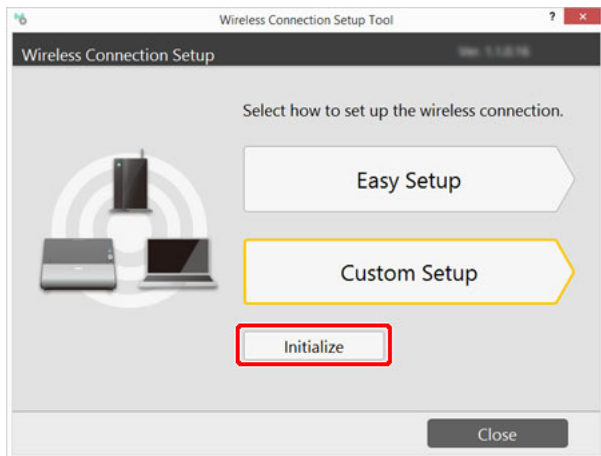
Te ustawienia pojawiają się wtedy, gdy [Authentication Method] [Metoda uwierzytelniania] ma ustawienie [WPA] lub [WPA MIX].

Informacje o ustawieniach zawiera podrozdział „WPA/WPA2 Configuration (Konfiguracja WPA/WPA2)” na s. 27 rozdziału Konfiguracja punktu dostępowego.

Inicjowanie ustawień

Ta procedura powoduje przywrócenie ustawień domyślnych skanera.

- 1 Kliknij przycisk [Initialize] [Zainicjuj] na głównym ekranie narzędzia Wireless Connection Setup Tool.



Pojawi się ekran potwierdzenia.

- 2 Kliknij przycisk [Yes] [Tak].
Ustawienia powrócą do fabrycznego stanu domyślnego.
- 3 Uruchom ponownie skaner.

Rozdział 4 Używanie skanerów z funkcją Wi-Fi

Aby użyć skanera z funkcją Wi-Fi, nawiąż połączenie przy użyciu dodanego w komplecie programu NetworkMonitor. w tym rozdziale opisano podstawową obsługę programu NetworkMonitor.

Informacje na temat NetworkMonitor 32

Sposób użycia..... 33



Informacje na temat NetworkMonitor

NetworkMonitor to program narzędziowy, który zarządza połączeniami ze skanerami mającymi funkcję Wi-Fi.

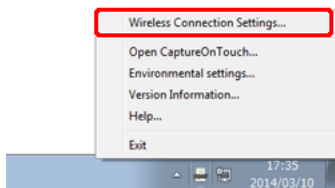
Wykrywa on dostępne skanery z funkcją łączności bezprzewodowej i łączy się z nimi, a także rozłącza podłączone skanery.

Sposób użycia

1 Uruchom NetworkMonitor.

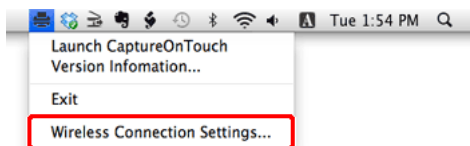
Kliknij ikonę CaptureOnTouch ( lub ) wyświetlaną w obszarze powiadomień na pasku zadań, a następnie w wyświetlonym menu kliknij polecenie [Wireless connection settings] [Ustawienia połączenia bezprzewodowego].

Windows



Możesz też kliknąć [Start] – [All Programs] [Wszystkie programy] – [Canon DR-C225] – [NetworkMonitor].

Mac

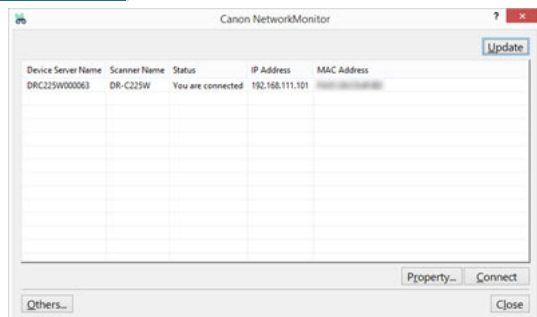


Możesz też kliknąć dwukrotnie pozycję [NetworkMonitor] w menu [Applications] [Programy] w Finderze.

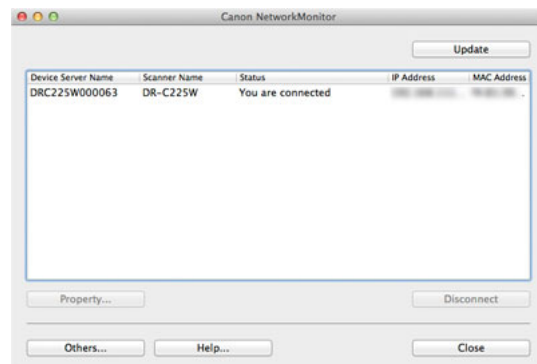
2 Kliknij skaner na liście, a następnie kliknij przycisk [Połącz].

Rozłączone skanery mają na liście status „Available” (Dostępny). Jeżeli skanera nie ma na liście, sprawdź, czy połączenie Wi-Fi między skanerem a komputerem jest skonfigurowane prawidłowo, a następnie kliknij przycisk [Update] [Aktualizuj].

Windows



Mac



Po ustanowieniu połączenia status skanera zmienia się na „You are connected” (Jesteś podłączony). Skaner jest teraz dostępny do użycia za pośrednictwem komputera.



UWAGA

Działanie skanera po połączeniu za pośrednictwem programu NetworkMonitor jest takie samo, jak po połączeniu kablem USB.

Gdy skaner nie jest używany

Kiedy nie używasz skanera, kliknij go na liście, a następnie kliknij przycisk [Disconnect] [Odłącz]. Status odłączonego skanera zmienia się na „Available” (Dostępny).



UWAGA

Przed wykonaniem poniższych operacji w systemie OS X rozłącz połączenie skanera za pośrednictwem programu NetworkMonitor.

- Wyłączanie lub wylogowywanie się
- Przełączanie na inną sieć

Jeżeli wykonasz te czynności bez odłączania skanera, inni użytkownicy nie będą mogli się z nim połączyć, ponieważ status połączenia skanera pozostanie bez zmian. (W takim przypadku inni użytkownicy będą mogli się połączyć po ponownym uruchomieniu skanera).

Automatyczne łączenie i rozłączanie

Ze skanerów połączonych przez Wi-Fi może korzystać wiele komputerów (lub urządzeń mobilnych, takich jak smartfony i tablety), ale łączyć się ze skanerem może tylko jedno urządzenie naraz. Oznacza to, że kiedy skaner był używany przez komputer, należy go odłączyć od tego komputera, zanim będzie można go używać na innym komputerze.

Funkcja automatycznego łączenia i rozłączania programu NetworkMonitor jest domyślnie włączona. w takim przypadku, kiedy komputer żąda rozłączenia ze skanerem połączonym z innym komputerem, skaner można odłączyć z drugiego komputera i połączyć automatycznie z komputerem żądającym połączenia. Po nawiązaniu połączenia ze skanerem można go używać, nie przejmując się operacjami rozłączania z innych komputerów lub urządzeń mobilnych.



UWAGA

Kiedy funkcja automatycznego rozłączania skanera jest wyłączona, a z innego komputera lub urządzenia mobilnego nadejdzie żądanie rozłączenia, wyświetla się komunikat z prośbą o potwierdzenie rozłączenia. w takim przypadku skaner jest niedostępny dla innego komputera lub urządzenia mobilnego aż do rozłączenia zgodnie z tym komunikatem.

Inne zastosowania

Aby uzyskać więcej informacji o programie NetworkMonitor, skorzystaj z Pomocy online. Aby wyświetlić Pomoc, kliknij przycisk [?].

Rozdział 5 Dodatek

Rozwiązywanie problemów	35
Dostępność i ograniczenia w różnych regionach	37
Informacje dotyczące bezpieczeństwa	38

Rozwiązywanie problemów



UWAGA

Skorzystaj także z instrukcji obsługi używanego punktu dostępowego.

-
- P1 Po utracie połączenia Wi-Fi podczas skanowania skanowanie jest niedostępne nawet po ponownej próbie.**
- O1 Jeżeli do utraty połączenia Wi-Fi dojdzie podczas przesyłania zeskanowanego obrazu ze skanera do komputera, uszkodzone dane (zeskanowanego obrazu) mogą pozostawać na komputerze. Usuń częściowe dane skanowania przy użyciu aplikacji do skanowania i zeskanuj obraz ponownie.
-
- P2 Nie można nawiązać połączenia z punktem dostępowym.**
- O2
- Sprawdź, czy punkt dostępowy działa prawidłowo.
 - Wyłącz i włącz zarówno skaner, jak i punkt dostępowy, a następnie spróbuj ponownie nawiązać połączenie Wi-Fi.
 - Sygnały Wi-Fi mogą być zakłócone przez telefony bezprzewodowe, kuchenki mikrofalowe i sygnały radiowe z innych urządzeń. Urządzenia Wi-Fi należy trzymać z daleka od takich urządzeń.
 - Jeżeli w punkcie dostępowym zostanie włączona funkcja Stealth (Ukrycie), nie będzie go można wykryć podczas konfiguracji połączenia Wi-Fi. Wyłącz funkcję Stealth (Ukrycie) lub użyj konfiguracji ręcznej do wprowadzenia prawidłowego identyfikatora SSID punktu dostępowego.
 - Kiedy w punkcie dostępowym zostanie włączona funkcja filtrowania adresów MAC, należy zarejestrować w nim adres MAC tego skanera.



MAC: F4:81:39:XX:XX:XX

Adres MAC

P3 Skaner automatycznie się wyłącza, wskutek czego połączenie Wi-Fi staje się niedostępne.

- O3 Kiedy w skanerze jest włączona funkcja automatycznego wyłączenia, skaner wyłącza się automatycznie po pewnym okresie bezczynności, niezależnie od połączenia Wi-Fi. Włącz skaner ponownie i w razie potrzeby wyłącz funkcję automatycznego wyłączenia zgodnie z instrukcją obsługi skanera.

P4 Chcę przywrócić domyślne ustawienia fabryczne.

- O4 Naciśnij i przytrzymaj przycisk WPS, włączając jednocześnie skaner, aby rozpocząć inicjowanie. Podczas inicjowania lampka CONNECTION (POŁĄCZENIE) zapali się na czerwono. Kiedy lampka AP (Punkt dostępowy) zapali się, inicjowanie będzie zakończone.
-

Dostępność i ograniczenia w różnych regionach

W celu spełnienia wymagań prawnych dotyczących łączności bezprzewodowej w różnych krajach dostępne są następujące wersje tego produktu. Dostępność każdej z wersji w poszczególnych regionach została przedstawiona poniżej. Każdej z wersji należy używać wyłącznie w krajach i regionach, do których dana wersja jest przeznaczona. w przypadku regionów nieujętych na poniższej liście należy skontaktować się z Działem Obsługi Klienta.

Nazwa wersji	Kod produktu	Kraj lub region przeznaczenia	Standard bezprzewodowej sieci LAN	Odpowiednie kanały	Maksymalne wyjście bezprzewodowe
DR-C225W II 100 V	3259C001	Japonia	IEEE 802.11b/g/n	Kanały od 1 do 13 (od 2,412 do 2,472 GHz)	EIRP 19,6 dBm
DR-C225W II 120 V	3259C002	USA, Kanada, Panama		Kanały od 1 do 11 (od 2,412 do 2,462 GHz)	
DR-C225W II 220 V-240 V	3259C003	Austria, Belgia, Bułgaria, Chile, Cypr, Czechy, Dania, Estonia, Filipiny, Finlandia, Francja, Grecja, Hiszpania, Holandia, Indonezja, Irlandia, Islandia, Liechtenstein, Litwa, Luksemburg, Łotwa, Malezja, Malta, Niemcy, Norwegia, Peru, Polska, Portugalia, Rosja, Rumunia, Singapur, Słowacja, Słowenia, Szwajcaria, Szwecja, Tajlandia, Turcja, Węgry, Wielka Brytania, Wietnam, Włochy		Kanały od 1 do 13 (od 2,412 do 2,472 GHz)	
DR-C225W II CA	3259C004	Australia, Nowa Zelandia			
DR-C225W II KR	3259C005	Korea			
DR-C225W II INDIA	3259C006	Indie			

Informacje dotyczące bezpieczeństwa

CE – Deklaracja zgodności



To urządzenie spełnia zasadnicze wymagania Dyrektywy Unii Europejskiej 2014/53/UE.

Oryginalną wersję deklaracji zgodności można uzyskać, składając wniosek pod poniższy adres.

English	Hereby, Canon Electronics Inc. declares that this equipment is in compliance with Directive 2014/53/EU. The full text of the EU declaration of conformity is available at the following internet address: http://www.canon-europe.com/ce-documentation
Czech	Tímto společnost Canon Electronics Inc. prohlašuje, že toto zařízení je v souladu se směrnicí 2014/53/EU. Úplné znění EU prohlášení o shodě je k dispozici na této internetové adrese: http://www.canon-europe.com/ce-documentation
Danish	Hermed erklærer Canon Electronics Inc., at dette udstyr er i overensstemmelse med direktiv 2014/53/EU. EU-overensstemmelseserklæringens fulde tekst kan findes på følgende internetadresse: http://www.canon-europe.com/ce-documentation
German	Hiermit erkläre Canon Electronics Inc, dass diese Anlage der Richtlinie 2014/53/EU entspricht. Der vollständige Text der EU-Konformitätserklärung ist unter der folgenden Internetadresse verfügbar: http://www.canon-europe.com/ce-documentation
Estonian	Käesolevaga deklareerib Canon Electronics Inc., et käesolev seade vastab direktiivi 2014/53/EL nõuetele. EL-i vastavusdeklaratsiooni täielik tekst on kättesaadav järgmisel internetiaadressil: http://www.canon-europe.com/ce-documentation
Spanish	Por la presente, Canon Electronics Inc. declara que este equipo es conforme con la Directiva 2014/53/UE. El texto completo de la declaración UE de conformidad está disponible en la dirección de Internet siguiente: http://www.canon-europe.com/ce-documentation

Greek	Με την παρούσα, η Canon Electronics Inc. δηλώνει ότι ο παρών εξοπλισμός συμμορφώνεται με την Οδηγία 2014/53/ΕΕ. Το πλήρες κείμενο της δήλωσης συμμόρφωσης της ΕΕ διατίθεται στην ακόλουθη διεύθυνση στο διαδίκτυο: http://www.canon-europe.com/ce-documentation
French	Le soussigné, Canon Electronics Inc., déclare que le présent équipement est conforme à la Directive 2014/53/UE. Le texte complet de la déclaration UE de conformité est disponible à l'adresse internet suivante : http://www.canon-europe.com/ce-documentation
Italian	Con la presente, Canon Electronics Inc. dichiara che questa apparecchiatura è conforme alla direttiva 2014/53/UE. Il testo completo della dichiarazione di conformità UE è disponibile al seguente indirizzo Internet: http://www.canon-europe.com/ce-documentation
Latvian	Canon Electronics Inc. ar šo deklarē, ka šī iekārta atbilst Direktīvai 2014/53/ES. Pilns ES atbilstības deklarācijas teksts ir pieejams šādā interneta vietnē: http://www.canon-europe.com/ce-documentation
Lithuanian	Šiuo dokumentu „Canon Electronics Inc.“ patvirtina, kad ši įranga atitinka direktyvą 2014/53/ES. Visas ES atitikties deklaracijos tekstas prieinamas šiuo interneto adresu: http://www.canon-europe.com/ce-documentation
Dutch	Hierbij verklaar ik, Canon Electronics Inc., dat deze apparatuur conform is met Richtlijn 2014/53/EU. De volledige tekst van de EU-conformiteitsverklaring kan worden geraadpleegd op het volgende internetadres: http://www.canon-europe.com/ce-documentation
Maltese	B'dan, Canon Electronics Inc., qed tiddikjara li dan it-tip ta' tagħmir huwa konformi mad-Direttiva 2014/53/UE. It-test kollu tad-dikjarazzjoni ta' konformità tal-UE huwa disponibbli f'dan is-sit fuq l-internet: http://www.canon-europe.com/ce-documentation
Hungarian	A Canon Electronics Inc. igazolja, hogy ez a berendezés megfelel a 2014/53/EU irányelvnek. Az EU-megfelelőségi nyilatkozat teljes szövege elérhető a következő internetes címen: http://www.canon-europe.com/ce-documentation

Polish	Canon Electronics Inc. niniejszym oświadcza, że niniejsze urządzenie jest zgodne z dyrektywą 2014/53/UE. Pełny tekst deklaracji zgodności UE jest dostępny pod następującym adresem internetowym: http://www.canon-europe.com/ce-documentation
Portugese	Por este meio, a Canon Electronics Inc. declara que o presente equipamento está em conformidade com a Diretiva 2014/53/UE. O texto integral da declaração de conformidade da UE está disponível no seguinte endereço de Internet: http://www.canon-europe.com/ce-documentation
Slovene	Canon Electronics Inc. potrjuje, da je ta oprema v skladu z Direktivo 2014/53/EU. Celotno besedilo izjave EU o skladnosti je na voljo na naslednjem spletnem naslovu: http://www.canon-europe.com/ce-documentation
Slovak	Spoločnosť Canon Electronics Inc. týmto vyhlasuje, že toto zariadenie je v súlade so smernicou 2014/53/EÚ. Úplné znenie EÚ vyhlásenia o zhode je k dispozícii na tejto internetovej adrese: http://www.canon-europe.com/ce-documentation
Finnish	Canon Electronics Inc. vakuuttaa, että tämä laite on direktiivin 2014/53/EU mukainen. EU-vaatimusten mukaisuusvakuutuksen täysimittainen teksti on saatavilla seuraavassa internetosoitteessa: http://www.canon-europe.com/ce-documentation
Swedish	Härmed försäkrar Canon Electronics Inc. att denna utrustning överensstämmer med direktiv 2014/53/EU. Den fullständiga texten till EU-försäkran om överensstämmelse finns tillgänglig på följande webbadress: http://www.canon-europe.com/ce-documentation
Romanian	Prin prezenta, Canon Electronics Inc. declară că acest echipament este în conformitate cu Directiva 2014/53/UE. Textul integral al declarației UE de conformitate este disponibil la următoarea adresă internet: http://www.canon-europe.com/ce-documentation
Bulgarian	С настоящото Canon Electronics Inc. декларира, че това съоръжение е в съответствие с Директива 2014/53/ЕС. Цялостният текст на ЕС декларацията за съответствие може да се намери на следния интернет адрес: http://www.canon-europe.com/ce-documentation

Croatian	Canon Electronics Inc. ovime izjavljuje da je oprema u skladu s Direktivom 2014/53/EU. Cjeloviti tekst EU izjave o skladnosti dostupan je na sljedećoj internetskoj adresi: http://www.canon-europe.com/ce-documentation
Irish	Dearbhaíonn Canon Electronics Inc., leis seo, go bhfuil an trealamh seo i gcomhlíonadh leis an Treoir 2014/53/AE. Tá an téacs iomlán de Dhearbhú Comhréireachta AE ar fáil ag seoladh an láithreáin ghréasáin mar seo a leanas: http://www.canon-europe.com/ce-documentation
Norwegian	Herved erklærer Canon Electronics Inc. at dette utstyret er i overensstemmelse med direktiv 2014/53/EU. Den fulle teksten til EUs samsvarserklæring er tilgjengelig på følgende Internett-adresse: http://www.canon-europe.com/ce-documentation
Icelandic	Hér með lýsir Canon Electronics Inc því yfir að þessi búnaður er í samræmi við tilskipun 2014/53/ESB. Allur texti ESB-samræmisýfirlýsingar er í boði á eftirfarandi veffangi: http://www.canon-europe.com/ce-documentation

Sprzet telekomunikacyjny jest zgodny z wymaganiami NTC.

해당 무선설비는 전파혼신 가능성이 있으므로 인명안전과 관련된 서비스는 할 수 없습니다.

Zapewnia zgodność z normami IDA N2840-14

Spis treści

Rozdział 1 Wstęp	2
Informacje o tym produkcie	2
Informacje o połączeniach Wi-Fi	3
Znaki towarowe	4
Informacje o licencjach Open Source	4
Rozdział 2 Połączenie Wi-Fi	5
Nawiązywanie połączenia przy użyciu ustawień bezprzewodowych w komputerze	5
Nawiązywanie połączenia przy użyciu funkcji WPS	10
Nawiązywanie połączenia z określonym punktem dostępowym ...	15
Informacje o funkcji bezprzewodowej sieci LAN komputera	20
Nawiązywanie połączenia w trybie punktu dostępowego	22
Nawiązywanie połączenia z urządzeniami mobilnymi	23
Rozdział 3 Zmiana ustawień skanera	24
Rozpoczynanie procedury Custom Setup (Konfiguracja niestandardowa)	24
Network Configuration (Konfiguracja sieci)	25
Konfiguracja punktu dostępowego	26
Konfiguracja stacji	28
Inicjowanie ustawień	31
Rozdział 4 Używanie skanerów z funkcją Wi-Fi	32
Informacje na temat NetworkMonitor	32
Sposób użycia	33
Rozdział 5 Dodatek	35
Rozwiązywanie problemów	35
Dostępność i ograniczenia w różnych regionach	37
Informacje dotyczące bezpieczeństwa	38
Spis treści	40