

INSTRUKCJA OBSŁUGI

MONITOR LCD LED

(Monitor LED *)

* Monitory LED firmy LG to monitory LCD z podświetleniem LED.
Przed rozpoczęciem korzystania z urządzenia należy uważnie
przezczytać instrukcję obsługi. Po przeczytaniu warto ją zachować
na przyszłość.

34WK95U

34BK95U

www.lg.com

Copyright © 2018 LG Electronics Inc. Wszelkie prawa zastrzeżone.

SPIS TREŚCI

LICENCJE.....	2
INFORMACJA DOTYCZĄCA OPROGRAMOWANIA OPEN SOURCE.....	3
MONTAŻ I PRZYGOTOWANIE DO PRACY	3
KORZYSTANIE Z FUNKCJI MONITORA	8
USTAWIENIA UŻYTKOWNIKA	11
ROZWIĄZYWANIE PROBLEMÓW	22
DANE TECHNICZNE PRODUKTU	24

LICENCJE

Różne licencje mają zastosowanie do różnych modeli. Więcej informacji na temat licencji można znaleźć na stronie www.lg.com.



Terminy HDMI, HDMI High Definition Multimedia Interface oraz logo HDMI są znakami towarowymi lub zarejestrowanymi znakami towarowymi HDMI Licensing Administrator, Inc. w Stanach Zjednoczonych i innych krajach.



The SuperSpeed USB Trident logo is a registered trademark of USB Implementers Forum, Inc.



THUNDERBOLT™

Thunderbolt and the Thunderbolt logo are trademarks of Intel Corporation or its subsidiaries in the U.S. and/or other countries.



* USB Type-C™ and USB-C™ are trademarks of USB Implementers Forum.

INFORMACJA DOTYCZĄCA OPROGRAMOWANIA OPEN SOURCE

Zawarty w tym produkcie kod źródłowy podlegający licencjom GPL, LGPL, MPL i innym licencjom open source można pobrać ze strony internetowej <http://opensource.lge.com>.

Oprócz kodu źródłowego ze strony można pobrać warunki wszystkich wymienionych licencji, zastrzeżenia gwarancyjne i informacje o prawach autorskich.

Firma LG Electronics oferuje także dostarczenie kodu źródłowego typu otwartego na CD-ROM za kwotę pokrywającą koszty takiej dystrybucji (jak koszty nośnika, transportu i przechowania) po przesłaniu prośby na adres opensource@lge.com.

Ta oferta jest ważna przez okres trzech lat po ostatniej dostawie tego produktu. Oferta ta jest ważna dla każdego, kto otrzymał tę informację.

MONTAŻ I PRZYGOTOWANIE DO PRACY

PRZESTROGA

- Należy zawsze korzystać z oryginalnych elementów, aby zapewnić bezpieczeństwo i prawidłowe działanie produktu.
- Szkody i obrażenia ciała spowodowane stosowaniem niezatwierdzonych części nie są objęte gwarancją.
- Zaleca się korzystanie z części dostarczonych w zestawie.
- W przypadku użycia przewodów niezatwierdzonych przez firmę LG na monitorze może nie być wyświetlany obraz lub mogą pojawić się na nim zakłócenia.
- Ilustracje zawarte w tym dokumencie przedstawiają standardowe procedury, dlatego elementy na nich prezentowane mogą różnić się od zakupionego produktu.
- Podczas montażu produktu przy użyciu wkrętów nie należy korzystać z substancji takich, jak oleje czy smary. (Może to spowodować uszkodzenie produktu.)
- Użycie zbyt dużej siły podczas dokręcania wkrętów może spowodować uszkodzenie monitora. Spowodowane w ten sposób uszkodzenia nie są objęte gwarancją.
- Nie wolno przenosić monitora w pozycji odwróconej, trzymając go jedynie za podstawę, Ponieważ może on wypaść z podstawy i spowodować obrażenia ciała.
- Nie wolno dotykać ekranu monitora podczas unoszenia lub przenoszenia urządzenia. Siła wywierana na ekran monitora może spowodować jego uszkodzenie.

UWAGA

- Poszczególne elementy zestawu mogą wyglądać inaczej niż przedstawiono na poniższym rysunku.
- Wszystkie informacje dotyczące produktu zawarte w tej instrukcji obsługi, w tym także dane techniczne, mogą zostać zmienione w celu poprawy jakości produktu, bez powiadomienia.
- Dodatkowe akcesoria są dostępne w sklepach ze sprzętem elektronicznym i za pośrednictwem stron internetowych. Informacje na ich temat można także uzyskać od sprzedawcy, u którego zakupiono produkt.
- Przewód zasilający dołączony do zestawu może być różny w zależności od regionu.

Obsługiwane sterowniki i oprogramowanie

Najnowszą wersję tego oprogramowania można zainstalować, korzystając z płyty CD znajdującej się w zestawie, lub pobrać z witryny firmy LGE (www.lg.com).

Sterowniki i oprogramowanie	Priorytet instalacji
Sterownik monitora	Zalecane
OnScreen Control	Zalecane
Dual Controller	Opcjonalne
True Color Pro	Opcjonalne

Opis produktu i przycisków



Przycisk joysticka

Korzystanie z przycisku joysticka

Naciskając przycisk joysticka lub poruszając go palcem w lewo/prawo/góre/dół, można z łatwością sterować funkcjami monitora.

Podstawowe funkcje

		Zasilanie włączone	Aby włączyć monitor, naciśnij palcem jeden raz przycisk joysticka.
		Zasilanie wyłączone	Naciśnij i przytrzymaj przycisk joysticka na dłużej niż 5 sekund, aby wyłączyć monitor.
		Regulacja głośności	Głośność można regulować poruszając przyciskiem joysticka w lewo/prawo.

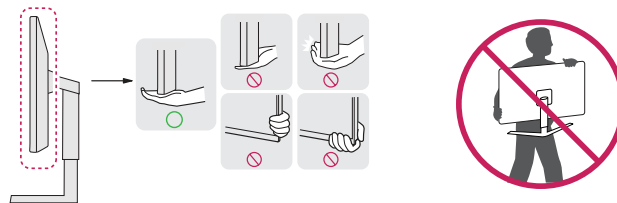
! UWAGA

- Przycisk joysticka znajduje się u dołu monitora.

Przenoszenie i podnoszenie monitora

Podczas przenoszenia lub podnoszenia monitora należy przestrzegać poniższych instrukcji. Pomogą one uniknąć jego zarysowania lub uszkodzenia, a także zapewnić bezpieczny transport niezależnie od kształtu i rozmiaru urządzenia.

- Przed przeniesieniem monitora zaleca się umieszczenie go w oryginalnym kartonie lub opakowaniu.
- Przed przeniesieniem lub uniesieniem monitora należy odłączyć przewód zasilający i wszystkie inne przewody.
- Monitor należy chwycić mocno u dołu i z boku obudowy. Nie należy chwycić monitora za sam panel.
- Monitor należy trzymać ekranem na zewnątrz, aby zmniejszyć ryzyko jego zarysowania.
- Podczas transportu monitora należy chronić go przed wstrząsami i drganiami.
- Podczas transportu monitor należy trzymać w pozycji pionowej – nie wolno obracać go ani pochylać na bok.

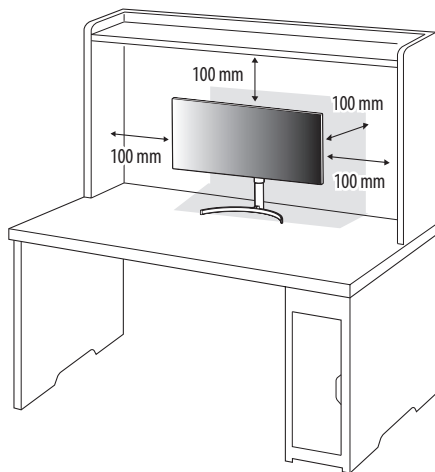


! PRZESTROGA

- Należy w miarę możliwości unikać dotykania ekranu monitora.
 - Niezastosowanie się do tego zalecenia może spowodować uszkodzenie powłoki ekranu albo niektórych pikseli służących do generowania obrazu.
- W przypadku korzystania z panelu monitora bez przymocowanej stopki podstawy używanie przycisku joysticka, znajdującego się na monitorze, może przyczynić się do zachwiania stabilności i upadku monitora, co może spowodować uszkodzenie urządzenia i zranić osoby znajdujące się w pobliżu. Dodatkowo przycisk joysticka może w takich warunkach nie działać prawidłowo.

Montaż na płaskiej powierzchni

- Podnieś monitor i umieść go na płaskiej powierzchni w pozycji pionowej. Monitor należy ustawić w odległości co najmniej 100 mm od ściany, aby zapewnić właściwą wentylację.

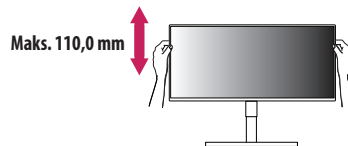


! PRZESTROGA

- Przed rozpoczęciem przenoszenia lub montażu monitora należy odłączyć go od zasilania. Istnieje ryzyko porażenia prądem elektrycznym.
- Należy użyć przewodu zasilającego, który został dostarczony w pakiecie razem z produktem. Przewód ten należy podłączyć do uziemionego gniazdka elektrycznego.
- W przypadku, gdy potrzebny jest dodatkowy przewód, należy zakupić go u lokalnego sprzedawcy lub udać się do najbliższego sklepu ze sprzętem elektronicznym.

Regulacja wysokości podstawy

- 1 Ustaw monitor umieszczony na stopce podstawy w pozycji pionowej.
- 2 W sposób zdecydowany uchwyc monitor obiema rękoma i dokonaj regulacji.



! OSTRZEŻENIE

- Podczas regulacji wysokości ekranu nie należy umieszczać rąk na nóżce podstawy. Zapobiegnie to urazom palców.

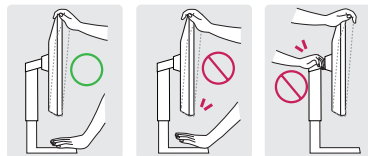
Regulacja kąta

- 1 Ustaw monitor umieszczony na stopce podstawy w pozycji pionowej.
- 2 Dostosuj kąt nachylenia ekranu.

Aby zapewnić sobie wygodę korzystania z urządzenia, można regulować kąt nachylenia ekranu w przód lub tył w zakresie od -5° do 15°.

! OSTRZEŻENIE

- Aby uniknąć urazów palców podczas regulacji kąta nachylenia ekranu, nie należy trzymać dolnej części obudowy monitora w sposób przedstawiony poniżej.
- Podczas regulacji kąta nachylenia monitora nie należy dotykać ani naciskać obszaru ekranu.

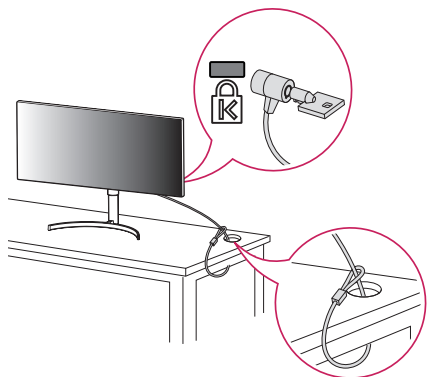


Korzystanie z blokady Kensington

Złącze systemu zabezpieczającego Kensington znajduje się u dołu monitora.

Więcej informacji dotyczących instalacji oraz korzystania z blokady znajduje się w instrukcji obsługi blokady Kensington oraz na stronie internetowej dostępnej pod adresem <http://www.kensington.com>.

Przymocuj monitor do stołu za pomocą kabla systemu zabezpieczającego Kensington.



! UWAGA

- System zabezpieczający Kensington jest wyposażeniem dodatkowym. Dodatkowe akcesoria można nabyć w większości sklepów z artykułami komputerowymi.

Montaż płyty montażowej

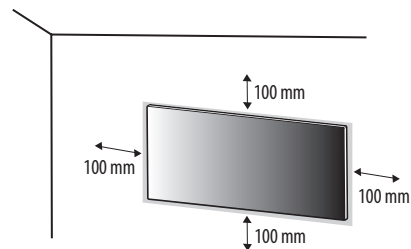
Monitor odpowiada specyfikacjom dotyczącym płyty montażowej oraz innych zgodnych urządzeń.

! UWAGA

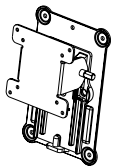
- Płyta montażowa jest sprzedawana oddzielnie.
- Więcej informacji na temat montażu znajduje się w instrukcji montażu płyty.
- Podczas montażu płyty nie należy stosować zbyt dużej siły, ponieważ może to spowodować uszkodzenie ekranu.
- Przed umieszczeniem monitora w uchwycie ściennym należy zdemontować podstawę, wykonując czynności wymagane do jej zamocowania w odwrotnej kolejności.

Montaż na ścianie

Monitor należy zamontować w odległości co najmniej 100 mm od ściany oraz pozostawić po obu jego stronach wolną przestrzeń (co najmniej 100 mm), aby zapewnić właściwą wentylację. Szczegółowe instrukcje dotyczące montażu można uzyskać u sprzedawcy. Informacje na temat montażu i ustawiania uchwytu ściennego o regulowanym nachyleniu można również znaleźć w dołączonej do niego instrukcji.



Aby zamontować monitor na ścianie, należy przykręcić uchwyt ścienny (opcjonalny) do tyłu monitora. Uchwyt ścienny musi być prawidłowo przymocowany do monitora i do ściany.

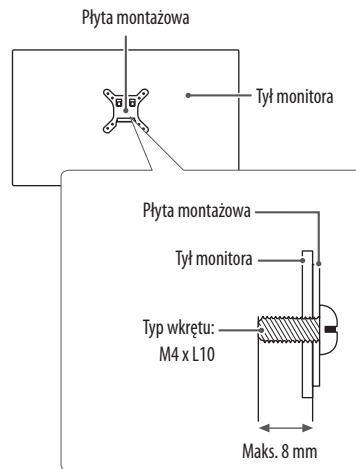
Montaż ścienny (mm)	100 x 100
Typ wkrętu	M4 x L10
Liczba wkrętów	4
Płyta montażowa (opcjonalnie)	RW120 

! UWAGA

- Wkręty, które nie spełniają wymagań standardu VESA, mogą uszkodzić urządzenie i spowodować upadek monitora. Firma LG Electronics nie odpowiada za jakiegokolwiek wypadki związane z użyciem wkrętów niezgodnych ze standardem VESA.
- W skład zestawu do montażu ściennego wchodzi instrukcja montażu i wszystkie niezbędne części.
- Uchwyt ścienny jest wyposażeniem dodatkowym. Dodatkowe akcesoria można nabyć u lokalnego sprzedawcy.
- Długość wkrętu może być różna w zależności od modelu uchwytu ściennego. Użycie wkrętów dłuższych od standardowych może spowodować powstanie uszkodzeń wewnątrz produktu.
- Więcej informacji można znaleźć w instrukcji obsługi uchwytu ściennego.

! PRZESTROGA

- Przed rozpoczęciem przenoszenia lub montażu monitora należy odłączyć przewód zasilający, aby uniknąć porażenia prądem.
- W przypadku montażu monitora na suficie lub pochylonej ścianie może on spaść, powodując obrażenia ciała u osób znajdujących się w pobliżu. Do montażu należy użyć uchwytu ściennego dopuszczonego przez firmę LG do użytku z danym modelem urządzenia. W razie potrzeby należy skonsultować się z lokalnym sprzedawcą lub technikiem.
- Użycie zbyt dużej siły podczas dokręcania wkrętów może spowodować uszkodzenie monitora. Spowodowane w ten sposób uszkodzenia nie są objęte gwarancją.
- Zaleca się korzystanie z uchwytu ściennego i wkrętów zgodnych ze standardem VESA. Uszkodzenia wynikłe z użycia nieprawidłowych akcesoriów lub niewłaściwego wykorzystania akcesoriów nie są objęte gwarancją.
- Długość każdego zamontowanego wkrętu, mierzona z tyłu monitora, powinna wynosić nie więcej niż 8 mm.



KORZYSTANIE Z FUNKCJI MONITORA

- Produkt przedstawiony na ilustracjach w tej instrukcji może się różnić wyglądem od zakupionego przez użytkownika.

Naciśnij przycisk joysticka, wybierz kolejno **Ustawienia** → **Źródło**, a następnie wybierz sygnał źródłowy.

PRZESTROGA

- Nie wolno zbyt długo naciskać ekranu monitora. Może to spowodować zniekształcenie obrazu.
- Nie wolno wyświetlać na ekranie nieruchomych obrazów przez dłuższy czas. Może to spowodować wypalenie się obrazu na ekranie. W miarę możliwości należy korzystać z komputerowego wygaszacza ekranu.
- Podłączając przewód zasilający do gniazdka sieciowego, należy skorzystać z przedłużacza z uzziemieniem (3 otwory) lub gniazdka z uzziemieniem.
- W niskiej temperaturze otoczenia ekran może migotać po włączeniu. To normalne zjawisko.
- Na ekranie mogą czasami pojawiać się czerwone, zielone lub niebieskie kropki. To normalne zjawisko.

Podłączanie do komputera

- Ten monitor obsługuje funkcję Plug and Play*.

* Plug and Play: Funkcja, która umożliwia dodanie urządzenia do komputera bez konieczności przeprowadzania ponownej konfiguracji komputera i ręcznej instalacji dodatkowych sterowników.

Połączenie HDMI

To połączenie umożliwia przesyłanie cyfrowych sygnałów audio i wideo z komputera do monitora.

PRZESTROGA

- W przypadku korzystania z przewodu DVI–HDMI / DP (DisplayPort) – HDMI mogą występować problemy ze zgodnością.
- Należy korzystać z certyfikowanego przewodu z logo HDMI. W przypadku używania niecertyfikowanego przewodu HDMI może wystąpić problem z wyświetlaniem obrazu lub błąd połączenia.
- Zalecane typy przewodu HDMI
 - Przewód High-Speed HDMI™/TM
 - Przewód High-Speed HDMI™/TM z obsługą sieci Ethernet

Połączenie DisplayPort

To połączenie umożliwia przesyłanie cyfrowych sygnałów audio i wideo z komputera do monitora.

UWAGA

- Sygnał wideo lub audio może nie być dostępny w zależności od wersji portów DP (DisplayPort) komputera.
- Użyj przewodu DisplayPort dołączonego do produktu. W przeciwnym razie urządzenie może nie działać prawidłowo.
- W przypadku korzystania z karty graficznej ze złączem Mini DisplayPort zaleca się użycie przewodu Mini DP–DP (Mini DisplayPort – DisplayPort) lub przejściówki do łączenia przewodu DisplayPort1.4. (Do nabycia oddzielnie)

Korzystanie ze złącza Thunderbolt™ 3 (⚡)

Za pomocą portu Thunderbolt™ 3 (⚡) do monitora można podłączyć wyświetlacz o wysokiej rozdzielczości lub urządzenie do przechowywania danych o wysokiej wydajności.

UWAGA

- Maksymalna szybkość transmisji danych każdego portu wynosi 40 Gb/s.
- Należy użyć certyfikowanego przewodu Thunderbolt™ 3 (⚡). W przeciwnym razie urządzenie może nie działać prawidłowo.
- Złącze Thunderbolt™ 3 (⚡) jest obsługiwane w takich środowiskach jak Windows 10 i Mac OS.
- Urządzenia Mac mogą nie obsługiwać zalecanej rozdzielczości lub niektórych funkcji.

Podłączanie urządzeń audio-wideo

Połączenie HDMI

Połączenie HDMI umożliwia przesyłanie cyfrowych sygnałów audio i wideo z urządzenia audio-wideo do monitora.

! UWAGA

- W przypadku korzystania z przewodu DVI–HDMI / DP (DisplayPort) – HDMI mogą występować problemy ze zgodnością.
- Należy korzystać z certyfikowanego przewodu z logo HDMI. W przypadku używania niecertyfikowanego przewodu HDMI może wystąpić problem z wyświetlaniem obrazu lub błąd połączenia.
- Zalecane typy przewodu HDMI
 - Przewód High-Speed HDMI™/TM
 - Przewód High-Speed HDMI™/TM z obsługą sieci Ethernet

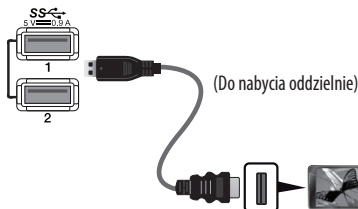
Podłączanie urządzeń peryferyjnych

Podłączanie urządzeń USB

Port USB produktu działa jako koncentrator USB.

! UWAGA

- Zalecane jest zainstalowanie wszystkich aktualizacji systemu Windows przed podłączeniem produktu do komputera, aby system był aktualny.
- Urządzenia peryferyjne są do nabycia osobno.
- Do portu USB można podłączyć klawiaturę, mysz lub urządzenie USB.
- Szybkość ładowania zależy od ładowanego urządzenia.



⚠ PRZESTROGA

- Uwagi dotyczące korzystania z urządzeń USB
 - Urządzenia pamięci masowej USB z zainstalowanym programem do automatycznego rozpoznawania lub wykorzystujące własny sterownik mogą nie być obsługiwane.
 - Niektóre urządzenia USB mogą nie być obsługiwane lub mogą nie działać prawidłowo.
 - Zaleca się stosowanie koncentratora USB lub dysku twardego USB z własnym zasilaniem (jeśli zasilanie będzie niewystarczające, urządzenie pamięci masowej USB może nie zostać prawidłowo wykryte).

Przypadek 1: Złącze Thunderbolt™ 3 (⚡)

Obsługa urządzenia peryferyjnego podłączonego do portu USB IN może odbywać się za pośrednictwem komputera.

W przypadku zmiany źródła w menu w trakcie, gdy urządzenie podłączone jest do portu Thunderbolt™ 3 (⚡), urządzenie podłączone do portu USB może nie działać prawidłowo.

[Aby skorzystać z kabla Thunderbolt]

Aby korzystać z połączenia USB 3.0, podłącz przewód Thunderbolt monitora do komputera.

Wybierz w menu **USB Upstream** dostępnym po przejściu do menu **Ogólne** ustawienie **USB-C**.



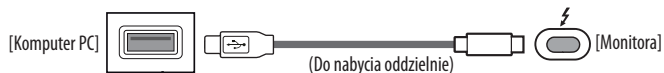
Przypadek 2: Złącze HDMI/DP (DisplayPort)

Obsługa urządzenia peryferyjnego podłączonego do portu USB IN może odbywać się za pośrednictwem komputera.

[Aby skorzystać z kabla USB C–A]

Aby korzystać z połączenia USB 3.0, podłącz przewód USB C-A monitora do komputera.

Wybierz w menu **USB Upstream** dostępnym po przejściu do menu **Ogólne** ustawienie **USB-C**.

**[Aby skorzystać z kabla USB A–B]**

Aby korzystać z połączenia USB 2.0, podłącz kabel USB A-B monitora do komputera.

Wybierz w menu **USB Upstream** dostępnym po przejściu do menu **Ogólne** ustawienie **USB-B**.

**Podłączanie słuchawek**

Urządzenia peryferyjne można podłączać do monitora za pomocą portu słuchawek.

! UWAGA

- Urządzenia peryferyjne są do nabycia osobno.
- W zależności od ustawień dźwięku wybranych w komputerze oraz w urządzeniu zewnętrznym możliwość korzystania ze słuchawek oraz głośnika może być ograniczona.
- W przypadku korzystania ze słuchawek z wtykiem kątowym mogą występować problemy z podłączeniem innych urządzeń zewnętrznych do monitora. Dlatego zaleca się korzystanie ze słuchawek z wtykiem prostym.



Wtyk kątowy



Prosty
(zalecany)

USTAWIENIA UŻYTKOWNIKA

! UWAGA

- Menu ekranowe monitora użytkownika może się nieco różnić od przedstawionego w tej instrukcji.

Aktywacja menu głównego



- 1 Naciśnij przycisk joysticka u dołu monitora.
- 2 Przesuwaj joystick w górę/dół oraz w prawo/lewo, aby wybrać poszczególne opcje.
- 3 Naciśnij jeszcze raz przycisk joysticka, aby wyjść z menu głównego.

Przycisk	Stan menu	Opis
	Menu główne jest nieaktywne	Aktywacja menu głównego.
	Menu główne jest aktywne	Wyjście z menu głównego. (Przytrzymanie przycisku przez ponad 5 sekund w celu wyłączenia monitora: Monitor można wyłączyć w ten sposób w dowolnym momencie, także wtedy, gdy włączone jest menu ekranowe).
	◀ Menu główne jest nieaktywne	Regulacja głośności monitora.
	◀ Menu główne jest aktywne	Dostęp do funkcji Źródło .
	▶ Menu główne jest nieaktywne	Regulacja głośności monitora.
	▶ Menu główne jest aktywne	Dostęp do funkcji Ustawienia .
	▲ Menu główne jest nieaktywne	Wyświetla informacje dotyczące bieżącego wejścia.
	▲ Menu główne jest aktywne	Wyłączanie monitora.
	▼ Menu główne jest nieaktywne	Wyświetla informacje dotyczące bieżącego wejścia.
	▼ Menu główne jest aktywne	Zapewnia dostęp do funkcji Tryb Obrazu .

Funkcje menu głównego



Menu główne	Opis
Źródło	Ustawienie trybu sygnału wejściowego.
Wyłącz zasilanie	Wyłączanie monitora.
Ustawienia	Konfiguracja ustawień ekranu.
Tryb Obrazu	Umożliwia ustawienie trybu obrazu.
Wyjście	Wyjście z menu głównego.

Ustawienia w menu

- 1 Aby wyświetlić menu ekranowe, naciśnij przycisk joysticka u dołu monitora, a następnie przejdź do **Ustawienia**.
- 2 Przesuwaj joystick w górę/dół oraz w prawo/lewo, aby wybrać poszczególne opcje.
- 3 Aby powrócić do wyższego poziomu menu lub ustawić inne pozycje menu, przesunij przycisk joysticka w stronę strzałki ◀ lub naciśnij joystick (Ⓞ).
- 4 Jeśli chcesz wyjść z menu ekranowego, przesuwaj joystick w stronę strzałki ◀ do momentu wyjścia z menu.



Szybkie Ustawienia



Źródło



Obraz



Ogólne

! UWAGA

- : Wł.
- : Wyl.

Szybkie Ustawienia

Ustawienia > Szybkie Ustawienia	Opis
Jasność	Umożliwia dostosowanie kontrastu i jasności ekranu.
Kontrast	
Auto Brightness	Automatycznie optymalizuje jasność pod kątem natężenia światła w otoczeniu.
Głośność	Umożliwia dostosowanie poziomu głośności.
	<p>! UWAGA</p> <ul style="list-style-type: none"> Funkcje Wyciszenie / Wł. dźwięk można dostosować, naciskając strzałkę ▼ na przycisku joysticka w menu Głośność.

Źródło

Ustawienia > Źródło	Opis	
Lista wejść	Wybór trybu sygnału wejściowego.	
Proporcje obrazu	Dostosowanie proporcji ekranu.	
	Pełna szerokość	Wyświetlanie filmu w trybie szerokoekranowym niezależnie od wejściowego sygnału wideo.
	Oryginalny	Wyświetlanie filmu w proporcjach właściwych dla wejściowego sygnału wideo.
	1:1 Piksel	Oryginalny rozmiar obrazu; nie są wprowadzane zmiany proporcji obrazu.
	Kino 1	Powiększenie ekranu w proporcjach 21:9.
	Kino 2	Powiększenie ekranu w proporcjach 21:9 z uwzględnieniem czarnego pasa na napisy u dołu ekranu.
PBP	Wyświetlenie ekranów 2 trybów sygnału wejściowego na jednym monitorze.	
Zamień obr. Główny/Pomocniczy	Umożliwia przełączanie między ekranem głównym i pomocniczym w trybie PBP .	
Zamień dźwięk. Główny/Pomocniczy	Umożliwia przełączanie między dźwiękiem z ekranu głównego i pomocniczego w trybie PBP .	

Ustawienia > Źródło	Opis					
Lista wejść	Wyświetlenie ekranów 2 trybów sygnału wejściowego na jednym monitorze.					
	Lista wejść głównych	Informacje o dopuszczalnych kombinacjach PBP podano w tabeli poniżej.				
	Lista wejść pomocniczych					
	Połączenie PBP		Ekran dodatkowy (Prawy)			
			HDMI 1	HDMI 2	DP	Thunderbolt™ 3 (⚡) / USB-C
	Ekran główny (Lewy)	HDMI 1	-	○	○	○
HDMI 2		○	-	○	○	
DP		○	○	-	X	
Thunderbolt™ 3 (⚡) / USB-C		○	○	X	-	
Proporcje obrazu	Dostosowanie proporcji ekranu.					
	Prop. obr.- Główny	Pełna szerokość	Wyświetlanie obrazu dopasowanego do wymiarów ekranu w trybie PBP, niezależnie od wejściowego sygnału wideo.			
		Oryginalny	Wyświetlanie filmu na ekranie w trybie PBP w proporcjach właściwych dla wejściowego sygnału wideo.			
	Prop. obr.-Pomocniczy	Pełna szerokość	Wyświetlanie obrazu dopasowanego do wymiarów ekranu w trybie PBP, niezależnie od wejściowego sygnału wideo.			
Oryginalny		Wyświetlanie filmu na ekranie w trybie PBP w proporcjach właściwych dla wejściowego sygnału wideo.				
PBP	Możliwe jest wyłączenie funkcji, która umożliwiła jednocześnie wyświetlanie obrazów z dwóch trybów wejścia na jednym monitorze.					
Zamień obr. Główny/Pomocniczy	Umożliwia przełączanie między ekranem głównym i pomocniczym w trybie PBP .					
Zamień dźwięk. Główny/Pomocniczy	Umożliwia przełączanie między dźwiękiem z ekranu głównego i pomocniczego w trybie PBP .					

Obraz

! UWAGA

- Możliwe do skonfigurowania ustawienie opcji **Tryb Obrazu** zależy od sygnału wejściowego.

[Tryb obrazu w przypadku sygnału SDR (nie HDR)]

Ustawienia > Obraz	Opis	
Tryb Obrazu	Ust. Własne	Umożliwia dostosowanie poszczególnych elementów.
	Żywy	Zwiększa kontrast, jasność i ostrość w celu wyświetlania żywych obrazów.
	Efekt HDR	Optymalizuje ustawienia ekranu pod kątem technologii HDR.
	Czytelnik	Optymalizuje ekran pod kątem przeglądania dokumentów. Ekran można rozjaśnić z poziomu menu ekranowego.
	Kino	Optymalizuje ekran pod kątem efektów wizualnych w filmach.
	sRGB	Standardowa skala kolorów RGB monitora i drukarki.
	DCI-P3	To ustawienie jest odpowiednie do oglądania wideo cyfrowych.
	EBU	Standardowa skala kolorów TV PAL do nadawania.
	REC709	Standardowa skala kolorów HDTV do nadawania.
	SMPTE-C	Standardowa skala kolorów TV NTSC do nadawania.
	Daltonizm	Ten tryb jest przeznaczony dla użytkowników, którzy nie rozróżniają czerwonego i zielonego koloru. Dzięki niemu użytkownicy mający powyższy problem mogą łatwo rozróżnić te kolory.
	Kalibracja 1	Dostosowanie do ostatnio skalibrowanego ekranu.
	Kalibracja 2	Dostosowanie do poprzednio skalibrowanego ekranu.
	! UWAGA	<ul style="list-style-type: none">• Jeśli ustawienie opcji Tryb Obrazu zostanie zmienione, gdy źródłem sygnału jest DP (DisplayPort), ekran może zacząć migotać lub rozdzielczość ekranu komputera może być nieprawidłowa.• Kalibracja 2: Instalacja aplikacji TRUE COLOR PRO uaktywni to menu.

[Tryb obrazu w przypadku sygnału HDR]

Ustawienia > Obraz	Opis	
Tryb Obrazu	Ust. Własne	Umożliwia dostosowanie poszczególnych elementów.
	Żywy	Optymalizuje obraz pod kątem żywych kolorów HDR.
	Standardowy	Optymalizuje obraz pod kątem standardu HDR.
	Kino	Optymalizuje obraz pod kątem wideo w technologii HDR.
	<p>! UWAGA</p> <ul style="list-style-type: none"> • Zawartość HDR może nie być wyświetlana prawidłowo zależnie od ustawień systemu operacyjnego Windows 10; należy sprawdzić, czy dla ustawienia HDR w systemie Windows wybrano wartość Wł. czy Wył. • Gdy funkcja HDR jest włączona, zależnie od wydajności karty graficznej, tekst lub obraz mogą mieć niską jakość. • Gdy funkcja HDR jest włączona, zależnie od wydajności karty graficznej, mogą występować zakłócenia lub migotanie obrazu podczas zmiany źródła bądź włączania i wyłączania zasilania. 	

Ustawienia > Obraz	Opis		
Regulacja Obrazu	Jasność	Umożliwia dostosowanie kontrastu i jasności ekranu.	
	Kontrast		
	Auto Brightness	Automatycznie optymalizuje jasność pod kątem natężenia światła w otoczeniu.	
	Ostrość	Dostosowanie ostrości ekranu.	
	SUPER RESOLUTION+	Wysoki	Optymalizacja ekranu zapewniająca krystalicznie czysty obraz. Idealny do gier i filmów w wysokiej rozdzielczości.
		Średni	Optymalizacja ekranu zapewniająca komfort oglądania obrazu o średnich parametrach (między trybem niskim i wysokim). Sprawdza się w przypadku filmów amatorskich i w jakości SD.
		Niski	Optymalizuje ekran tak, aby obraz był płynny i naturalny. Najlepszy do zdjęć oraz filmów o małej dynamice ruchu.
		Wył.	Wyświetlanie najczęściej używanego ustawienia. Wyłącza funkcję SUPER RESOLUTION+ .
		<p>! UWAGA</p> <ul style="list-style-type: none"> Funkcja ta powoduje zwiększenie ostrości obrazów o niskiej rozdzielczości, dlatego nie jest zalecane używanie jej w przypadku normalnego tekstu lub ikon pulpitu. Może to spowodować uzyskanie obrazów o niepotrzebnie dużej ostrości. 	
	Poziom Czerni	Umożliwia ustawienie poziomu kompensacji	
		<ul style="list-style-type: none"> Kompensacja: w przypadku sygnału wideo to ustawienie pozwala uzyskać możliwie najciemniejszy ekran monitora. 	
		Wysoki	Utrzymuje bieżący współczynnik kontrastu ekranu.
	Niski	Obniża poziom czerni i podnosi poziom bieli względem bieżącego współczynnika kontrastu ekranu.	
DFC	Automatyczne dostosowanie jasności w oparciu o używany monitor.		
Jednolite	Umożliwia regulację jednolitości obrazu.		
	<p>! UWAGA</p> <ul style="list-style-type: none"> Menu Jednolite jest aktywne tylko w trybie Ust. Własne i sRGB. Włączenie funkcji Jednolite może zmniejszyć ogólny poziom jasności obrazu. 		

Ustawienia > Obraz	Opis			
Regulacja Koloru	Gamma	Tryb 1, Tryb 2, Tryb 3	Im wyższa wartość parametru gamma, tym ciemniejszy jest obraz. Z kolei im niższa wartość parametru gamma, tym jaśniejszy jest obraz.	
		Tryb 4	Jeśli nie trzeba regulować parametru gamma, należy wybrać opcję Tryb 4 .	
	Temp.Kol.	Umożliwia ustawienie własnej temperatury barwowej.		
		Ust. Własne	Użytkownik może dostosować kolor, wybierając odcień czerwony, zielony lub niebieski.	
		6500K	Ustawienie bardziej czerwonej tonacji kolorów ekranu.	
		7500K	Ustawienie tonacji kolorów ekranu pomiędzy czerwoną a niebieską.	
		9300K	Ustawienie bardziej niebieskiej tonacji kolorów ekranu.	
	Ręcznie	Reguluje temperaturę kolorów w odstępach 500K. (Zamiast 9500K obsługiwane jest 9300K).		
	Czerwony/Zielony/Niebieski	Umożliwia dostosowanie obrazu poprzez określenie poziomów kolorów: czerwonego, zielonego i niebieskiego.		
	6 Kolorów	Umożliwia uzyskanie pożądaných kolorów poprzez dostosowanie barwy i nasycenia 6 kolorów (czerwonego, zielonego, niebieskiego, niebieskozielonego, purpurowego i żółtego) oraz zapisanie ustawień.		
Odcień		Dostosowanie tonacji ekranu.		
Nasycenie		Dostosowanie nasycenia kolorów wyświetlanych na ekranie. Im niższa wartość, tym mniejsze nasycenie i jaśniejsze kolory. Im wyższa wartość, tym większe nasycenie i ciemniejsze kolory.		
Czas Odpowiedzi	Określenie czasu odpowiedzi dla wyświetlanych obrazów w oparciu o prędkość odświeżania ekranu. W zwykłym środowisku zaleca się korzystanie z ustawienia Szybki . W przypadku dynamicznych obrazów zaleca się korzystanie z ustawienia Szybszy . Wybór ustawienia Szybszy może spowodować pojawienie się pozostałości nieruchomego obrazu.			
	Szybszy	Ustawia wartość Szybszy dla czasu odpowiedzi.		
	Szybki	Ustawia wartość Szybki dla czasu odpowiedzi.		
	Normalny	Ustawia wartość Normalny dla czasu odpowiedzi.		
	Wył.	Powoduje wyłączenie tej funkcji.		
Resetuj obraz	Chcesz zresetować ustawienia obrazu?	Nie	Anuluje wybraną operację.	
		Tak	Przywraca ustawienia domyślne.	

Ogólne

Ustawienia > Ogólne	Opis	
Język	Wybór języka menu ekranowego.	
SMART ENERGY SAVING	Oszczędność energii dzięki zastosowaniu algorytmu kompensacji luminacji.	
	Wysoki	Oszczędzanie energii za pomocą funkcji SMART ENERGY SAVING o wysokiej wydajności.
	Niski	Oszczędzanie energii za pomocą funkcji SMART ENERGY SAVING o niskiej wydajności.
	Wył.	Powoduje wyłączenie tej funkcji.
	<p>! UWAGA</p> <ul style="list-style-type: none"> Poziom oszczędzania energii może różnić się zależnie od panelu i jego dostawy. W przypadku wybrania dla opcji SMART ENERGY SAVING ustawienia Wysoki lub Niski, luminancja monitora może zwiększyć się lub zmniejszyć zależnie od źródła. 	
Dioda LED zasilania	<p>Włączenie/wyłączenie wskaźnika zasilania u dołu monitora.</p> <p>! UWAGA</p> <ul style="list-style-type: none"> Kiedy funkcja Dioda LED zasilania jest włączona, działanie jest następujące: <ul style="list-style-type: none"> Urządzenie włączone: Biały Tryb uśpienia: Biały migający Urządzenie wyłączone: Wył. 	
Automatyczne Wył.	Automatyczne wyłączenie monitora w przypadku braku ruchu na monitorze w określonym czasie. Ustawienie czasu funkcji automatycznego wyłączenia. (Wył., 4 Godz., 6 Godz. lub 8 Godz.)	
DisplayPort Version	Należy ustawić dla opcji DisplayPort Version i podłączonego urządzenia zewnętrznego taką samą wersję. (1.4, 1.2, i 1.1) Aby korzystać z funkcji HDR, należy wybrać ustawienie 1.4 .	

Ustawienia > Ogólne	Opis			
HDMI ULTRA HD Deep Color	Jeśli podłączone urządzenie obsługuje standard Deep Color (Głęboki kolor), obraz jest wyraźniejszy.			
	Obsługa formatu 4K — 60 Hz (HDMI ULTRA HD Deep Color : Wł.)			
	Rozdzielczość	Częstotliwość odświeżania (Hz)	Głębokość kolorów / próbkowanie chrominancji	
			8 bitów	10 bitów
	3840 x 2160	59,94 60,00	YCbCr 4:2:0	
			YCbCr 4:2:2	
			YCbCr 4:4:4	-
RGB			-	
<p>! UWAGA</p> <ul style="list-style-type: none"> • Aby korzystać z funkcji HDMI ULTRA HD Deep Color, należy wybrać dla niej ustawienie „Wł.”. • Jeżeli podłączone urządzenie nie obsługuje standardu Deep Color (Głęboki kolor), mogą występować problemy z obrazem lub dźwiękiem. W takim przypadku należy wyłączyć tę funkcję. • Funkcję HDMI ULTRA HD Deep Color można ustawić osobno dla każdego portu HDMI. 				
Local Dimming	Maksymalizuje współczynnik kontrastu, co powoduje, że jasne partie obrazu są jaśniejsze, a ciemne — ciemniejsze.			
	<p>! UWAGA</p> <ul style="list-style-type: none"> • Wybranie dla tej opcji ustawienia Wyl. może zwiększyć zużycie energii. 			
	Wyl.	Powoduje wyłączenie tej funkcji.		
	Wł.	Włącza funkcję Local Dimming .		
Auto	Automatycznie dostosowuje współczynnik kontrastu pod kątem technologii HDR zależnie od zawartości ekranu.			
Brzęczyk	Funkcja umożliwia wybranie ustawienia sygnału brzęczyka generowanego po włączeniu monitora.			

Ustawienia > Ogólne	Opis		
OSD Zablokuj	Funkcja uniemożliwia konfigurowanie i regulowanie pozycji menu.		
USB Upstream	Port USB do podłączenia urządzeń nadrzędnych za pomocą kabla należy wybrać, aby korzystać z koncentratora USB monitora.		
	USB-C	Urządzenia nadrzędne USB należy podłączać do portu Thunderbolt™ 3 (⚡).	
	USB-B	Urządzenia nadrzędne USB należy podłączać do portu USB UP.	
Informacje	Zostaną wyświetlone następujące informacje na temat monitora: Numer seryjny, Całkowity czas pracy i Rozdzielczość.		
Zresetuj do ustawień początkowych	Czy chcesz zresetować ustawienia?	Nie	Anuluje wybraną operację.
		Tak	Przywraca ustawienia domyślne.

ROZWIĄZYWANIE PROBLEMÓW

Obraz nie jest wyświetlany na ekranie.	
Czy monitor jest podłączony do zasilania?	<ul style="list-style-type: none"> • Sprawdź, czy przewód zasilający jest prawidłowo podłączony do gniazda sieciowego.
Czy dioda zasilania świeci?	<ul style="list-style-type: none"> • Sprawdź, czy przewód zasilający został prawidłowo podłączony, a następnie naciśnij przycisk zasilania.
Czy zasilanie jest włączone, a dioda zasilania świeci na biało?	<ul style="list-style-type: none"> • Sprawdź, czy podłączone źródło sygnału jest włączone (Ustawienia > Źródło).
Czy wyświetlany jest komunikat Brak Sygnału lub na ekranie nie jest widoczna żadna zawartość?	<ul style="list-style-type: none"> • Ten komunikat jest wyświetlany na ekranie w przypadku braku przewodu sygnałowego łączącego komputer z monitorem lub w przypadku rozłączenia tego przewodu. Sprawdź przewód i podłącz go ponownie. • Jeżeli po ponownym podłączeniu kabla sygnałowego na ekranie nie jest wyświetlana żadna zawartość, należy skonfigurować ustawienia tak, jak przedstawiono poniżej. <ul style="list-style-type: none"> - Wejście HDMI: Należy wyłączyć opcję HDMI ULTRA HD Deep Color w ustawieniach Ogólne monitora. - Wejście DisplayPort: Należy ustawić dla opcji DisplayPort Version i podłączonego urządzenia zewnętrznego taką samą wersję w ustawieniach Ogólne monitora.
Czy na ekranie jest wyświetlany komunikat Sygnal Nieprawidłowy ?	<ul style="list-style-type: none"> • Ten komunikat jest wyświetlany, gdy sygnały przesyłane z komputera (karty graficznej) znajdują się poza zakresem poziomej lub pionowej częstotliwości monitora. Aby ustawić prawidłową częstotliwość, zapoznaj się z sekcją Dane techniczne produktu tej instrukcji obsługi.
Czy komputer, do którego podłączono kabel Thunderbolt, obsługuje technologię Thunderbolt™ 3 (⚡)?	<ul style="list-style-type: none"> • W przypadku komputerów, które obsługują tylko sygnał z portu USB-C, należy skorzystać z kabla USB-C (do nabycia oddzielnie). • Skontaktuj się z producentem komputera, aby sprawdzić, czy urządzenie to obsługuje technologię Thunderbolt™ 3 (⚡).
Obraz jest niestabilny i drga. Obrazy wyświetlane na monitorze pozostawiają po sobie ślady w tle.	
Czy została wybrana odpowiednia rozdzielczość?	<ul style="list-style-type: none"> • Jeśli wybrana rozdzielczość to HDMI 1080i 60/50 Hz (z przeplotem), obraz może drgać. Zmień rozdzielczość na 1080p lub zalecaną rozdzielczość. • Wybór rozdzielczości innej niż zalecana (optymalna) może sprawiać, że tekst będzie rozmazany, a ekran przyciemniony, obcięty lub przesunięty. • Sposoby wyboru ustawień mogą się różnić w zależności od komputera lub systemu operacyjnego, a niektóre rozdzielczości mogą nie być dostępne w zależności od wydajności karty graficznej. W takim przypadku należy skontaktować się z producentem komputera lub karty graficznej w celu uzyskania pomocy.
Czy obraz jest widoczny na monitorze nawet po jego wyłączeniu?	<ul style="list-style-type: none"> • Wyświetlanie na monitorze przez długi czas nieruchomego obrazu może spowodować uszkodzenie ekranu, czego wynikiem jest obraz pozostający na monitorze. • Aby wydłużyć okres eksploatacji monitora, należy korzystać z wygaszacza ekranu.
Czy na ekranie są widoczne kropki?	<ul style="list-style-type: none"> • Podczas korzystania z monitora na ekranie mogą być widoczne pojedyncze kolorowe piksele (czerwone, zielone, niebieskie, białe lub czarne). To normalne zjawisko w przypadku ekranów LCD. Nie jest to błąd ani problem z działaniem monitora.

Niektóre funkcje są wyłączone.	
Czy po naciśnięciu przycisku Menu niektóre funkcje nie są dostępne?	<ul style="list-style-type: none"> • Menu ekranowe jest zablokowane. Wyłącz funkcję OSD Zablokuj w menu Ogólne.
Czy na ekranie jest wyświetlany komunikat „Znaleziono nieznan monitor Plug and Play (VESA DDC)”?	
Czy w komputerze zainstalowano sterowniki urządzenia?	<ul style="list-style-type: none"> • Zainstaluj sterownik urządzenia z płyty CD (lub dyskietki) ze sterownikami dołączonej do urządzenia. Możesz także pobrać sterownik z naszej strony internetowej: http://www.lg.com. • Sprawdź, czy karta graficzna obsługuje funkcję Plug and Play.
Brak dźwięku z portu słuchawek.	
Czy wyświetlany jest obraz, ale nie ma dźwięku?	<ul style="list-style-type: none"> • Sprawdź, czy przewody są prawidłowo podłączone do portu słuchawek. • Spróbuj zwiększyć głośność za pomocą joysticka. • Ustaw monitor, którego używasz, jako wyjście audio komputera. (Ustawienia mogą się różnić w zależności od systemu operacyjnego urządzenia).
Rozdzielczość 4K/5K jest niedostępna.	
Czy sprawdzono podłączony kabel?	<ul style="list-style-type: none"> • Sprawdź, czy kabel został poprawnie podłączony. • Zaleca się korzystanie z akcesoriów dostarczonych wraz z produktem.
Czy rozdzielczość i częstotliwość odświeżania zostały poprawnie ustawione?	<ul style="list-style-type: none"> • Ustaw odpowiednią rozdzielczość i częstotliwość odświeżania w ustawieniach rozdzielczości ekranu komputera lub w menu opcji odtwarzacza.
Czy podłączone urządzenie zewnętrzne obsługuje rozdzielczość 4K/5K?	<ul style="list-style-type: none"> • Rozdzielczość 4K/5K jest dostępna tylko na urządzeniach zewnętrznych, które ją obsługują. • Sprawdź, czy podłączone urządzenie zewnętrzne obsługuje rozdzielczość 4K/5K.
Czy funkcja HDMI ULTRA HD Deep Color jest włączona? (W przypadku rozdzielczości 4K)	<ul style="list-style-type: none"> • Wybierz kolejno elementy Ustawienia > Ogólne > HDMI ULTRA HD Deep Color, aby włączyć tę funkcję.
Czy dla opcji DisplayPort Version wybrano ustawienie 1.4 ? (W przypadku rozdzielczości 5K)	<ul style="list-style-type: none"> • Wybierz kolejno elementy Ustawienia > Ogólne > DisplayPort Version, aby wybrać dla wersji wartość 1.4.

DANE TECHNICZNE PRODUKTU

Głębia kolorów	Obsługa koloru 8-bitowego i 10-bitowego.		
Rozdzielczość	HDMI	Maks. obsługiwana rozdzielczość	3840 x 2160 / 60 Hz
		Zalecana rozdzielczość	3440 x 1440 / 60 Hz
	USB-C	Maks. obsługiwana rozdzielczość	5120 x 2160 / 60 Hz
		Zalecana rozdzielczość	3440 x 1440 / 60 Hz
	Thunderbolt™ 3 (⚡) / DP	Maks. obsługiwana rozdzielczość	5120 x 2160 / 60 Hz
		Zalecana rozdzielczość	5120 x 2160 / 60 Hz
Zasilanie	Moc znamionowa	AC 100 ~ 240 V, 50-60 Hz, 2,3 A	
	Zużycie energii	Tryb eksploatacji: 80 W (Typowe)* Tryb uśpienia: ≤ 1,2 W Urządzenie wyłączone: ≤ 0,3 W	
Zalecane warunki	Warunki eksploatacji	Temperatura	Od 0 °C do 40 °C
		Wilgotność	Poniżej 80 %
	Warunki przechowywania	Temperatura	Od -20 °C do 60 °C
		Wilgotność	Poniżej 85 %
Wymiary	Rozmiar monitora (szerokość x wysokość x głębokość)		
	Z podstawą	816,9 x 559,0 x 234,3 (mm)	
	Bez podstawy	816,9 x 359,8 x 57,1 (mm)	
Masa (bez opakowania)	Z podstawą	9,0 kg	
	Bez podstawy	7,7 kg	

Dane techniczne mogą zostać zmienione bez wcześniejszego powiadomienia.

* Wartość zużycia energii w Trybie eksploatacji mierzona jest pod kątem standardu testowego LGE. (Wzorzec Biel w trybie pełnoekranowym, maksymalna rozdzielczość)

* Poziom zużycia energii może się różnić w zależności od warunków eksploatacji i ustawień monitora.

Fabryczny tryb obsługi (Tryby Ustawienia wstępne, PC)

HDMI

Tryby ustawień wstępnych	Częstotliwość pozioma (kHz)	Częstotliwość pionowa (Hz)	Polaryzacja (poz./pion.)	Uwagi
640 x 480	31,469	59,94	-/-	
800 x 600	37,879	60,317	+/+	
1024 x 768	48,363	60,0	-/-	
1152 x 864	54,347	60,05	+/+	
1280 x 720	45	60	+/+	
1280 x 800	49,702	59,810	-/+	
1280 x 1024	63,981	60,02	+/+	
1280 x 2160	133,31	59,99	+/+	PBP (5:9)
1600 x 900	60,00	60,00	+/+	
1920 x 1080	67,50	60	+/+	
2560 x 2160	135,00	60	+/+	PBP (5:5)
2560 x 2160	67,50	30	+/+	PBP (5:5)
3440 x 1440	73,68	49,99	+/-	
3440 x 1440	88,82	59,97	+/-	Preferowane taktowanie HDMI
3840 x 2160	67,50	30	+/-	
3840 x 2160	135	60	+/+	

USB-C/Thunderbolt™ 3 (ƒ)/DP

Tryby ustawień wstępnych	Częstotliwość pozioma (kHz)	Częstotliwość pionowa (Hz)	Polaryzacja (poz./pion.)	Uwagi
640 x 480	31,469	59,94	-/-	
800 x 600	37,879	60,317	+/+	
1024 x 768	48,363	60,0	-/-	
1152 x 864	54,347	60,05	+/+	
1280 x 720	45	60	+/+	
1280 x 800	49,702	59,810	-/+	
1280 x 1024	63,981	60,02	+/+	
1280 x 2160	133,31	59,99	+/+	PBP (5:9)
1600 x 900	60,00	60,00	+/+	
1920 x 1080	67,50	60	+/+	
2560 x 2160	135,00	60	+/+	PBP (5:5)
2560 x 2160	67,5	30	+/-	PBP (5:5)
3440 x 1440	73,68	49,99	+/-	
3440 x 1440	88,82	59,97	+/-	Preferowane taktowanie USB-C
3840 x 2160	66,66	30	+/-	
3840 x 2160	133,31	60	+/-	
5120 x 2160	65,664	30	+/-	
5120 x 2160	133,187	60	+/-	Preferowane taktowanie Thunderbolt™ 3 (ƒ) / DP

Taktowanie HDMI (Video)

Tryby ustawień wstępnych	Częstotliwość pozioma (kHz)	Częstotliwość pionowa (Hz)
480p	31,5	60
720p	45	60
1080p	67,5	60
2160p	135	60



Z urządzenia można korzystać we wszystkich regionach. Należy dokładnie zapoznać się z instrukcją obsługi (na płycie CD) i przechowywać ją w łatwo dostępnym miejscu. Uwaga: etykieta umieszczona na produkcie zawiera informacje dla pracowników pomocy technicznej.

Model _____

Numer seryjny _____