

TRYMER UNIWERSALNY TR500

Instrukcja obsługi
i warunki gwarancji



WARUNKI BEZPIECZEŃSTWA I ZAGROŻENIA

- Przeczytaj uważnie instrukcję przed rozpoczęciem użytkowania urządzenia.
- Używaj urządzenia zgodnie z przeznaczeniem opisanym w instrukcji obsługi. Nie ingeruj i nie zmieniaj konstrukcji urządzenia, ponieważ jest to niebezpieczne.
- Zawsze sprawdzaj stan urządzenia przed użyciem. Nie używaj uszkodzonego urządzenia.
- Urządzenie jest przeznaczone do trymowania, przycinania włosów. Urządzenie nie jest przeznaczone do użytku przemysłowego lub laboratoryjnego.
- Niniejszy sprzęt może być użytkowany przez dzieci w wieku co najmniej 8 lat i przez osoby o obniżonych możliwościach fizycznych, umysłowych i osoby o braku doświadczenia i znajomości sprzętu, jeżeli zapewniony zostanie nadzór lub instruktaż odnośnie do użytkowania sprzętu w bezpieczny sposób, tak aby związane z tym zagrożenia były zrozumiałe. Dzieci nie powinny bawić się sprzętem. Dzieci bez nadzoru nie powinny wykonywać czyszczenia i konserwacji sprzętu.
- Produkt nie jest zabawką, należy chronić produkt a szczególnie baterię przed dziećmi. W razie poknięcia baterii przez dziecko należy niezwłocznie skontaktować się z lekarzem.
- Końcówki trymujące nadają się do czyszczenia pod bieżącą wodą.



- Nie należy zanurzać urządzenia w wodzie ani narażać na wysokie ciśnienie wody przełącznika funkcji oraz komory baterii.



- Nie używaj urządzenia w wannie lub pod prysznicem.
- Wyjmij baterię, jeżeli produkt nie będzie używany przez dłuższy czas.
- Urządzenie powinno być zasilane wyłącznie bateriami AAA 1.5V.

WPROWADZENIE

Dziękujemy za zaufanie, jakim nas Państwo obdarzyli, dokonując zakupu urządzenia marki **Götze & Jensen**.

Jesteśmy przekonani, że to bardzo dobrej jakości urządzenie zapewni Państwu dużo radości i satysfakcji z jego użytkowania.

NALEŻY DOKŁADNIE PRZECZYTAĆ INSTRUKCJĘ OBSŁUGI I JEJ PRZESTRZEGAĆ!

To urządzenie jest przeznaczone do użytku domowego lub innego, nie dotyczącego celów komercyjnych.

Producent nie ponosi odpowiedzialności za szkody powstałe w wyniku użytkowania niewłaściwego lub niezgodnego z przeznaczeniem.

DANE TECHNICZNE

Model	TR500
Zasilanie	AAA 1,5 V
Klasa wodoszczelności	IPX5
Podświetlenie miejsca trymowania	Tak

OPIS URZĄDZENIA



- Obudowa trymera
- Trymer pionowy do nosa
- Grzebień do brwi 6 mm
- Grzebień do brwi 3 mm
- Szczoteczka do czyszczenia
- Trymer poziomy
- Nasadka zabezpieczająca
- Grzebień trymujący do brody 7 mm
- Grzebień trymujący do brody 4 mm
- Obudowa napędu
- Nasadka komory baterii z przełącznikiem funkcji

Funkcje przełącznika:

- ◆ Pozycja odblokowanej komory baterii
- Pozycja wyłączenia
- ⊥ Pozycja włączenia
- ▼ Pozycja włączonego podświetlenia

INSTALACJA I PIERWSZE URUCHOMIENIE

Instalacja baterii

- Ustaw przełącznik funkcji w pozycji ◆ i zdejmij nasadkę komory:



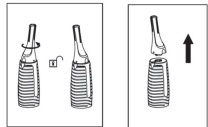
- Włóż baterię do komory zgodnie z biegunami +/-:



- Nażłó nasadkę na komorę baterii i ustaw w pozycji ○ - trymer jest gotowy do pracy.

Demontaż trymera

- Chwyć za obudowę trymera i obróć go w kierunku przeciwnym do ruchu wskazówek zegara. Następnie wyjmij podnosząc do góry.



UWAGA! W TRAKCIE DEMONTAŻU CHWYTAJ ZA OBUDOWĘ TRYMERA, NIE CHWYTAJ ZA OSTRZE.

Usuwanie włosów z nosa

- Ostrożnie włóż trymer pionowy w nozdrze – nie głębiej niż 6 mm.
- Włącz urządzenie i obracając trymer powoli przesuwaj po skórze w górę i w dół.

Usuwanie włosów z uszu

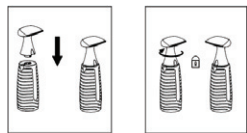
- Włącz urządzenie i ostrożnie włóż trymer pionowy w otwór małżowiny usznej.
- Ostrożnie wykonuj ruchy koliste.
- Nie wkładaj trymera głębiej niż 6 mm.

Przycinanie brwi

- Wybierz odpowiednią długość grzebienia (3 lub 6 mm).
- Nałóż grzebień do brwi na trymer pionowy tak, aby jego występy znalazły się w prowadnicy trymera.
- Włącz urządzenie i powoli przesuwaj grzebień wzdłuż linii brwi przycinając włoski.

Trymowanie brody

- Zamontuj trymer poziomy zgodnie z rysunkiem:
- Wybierz odpowiedniej długości grzebień trzymający do brody (4 lub 7 mm).
- Nałóż i zablokuj grzebień trzymający do brody na trymer poziomy.
- Włącz urządzenie i powoli przesuwaj grzebień z ostrzem pod włos zarostu. Jeśli nie jesteś pewien długości trymowania, nałóż najpierw dłuższy grzebień.



CZYSZCZENIE

Urządzenie należy czyścić po każdym użyciu. Każdy z trymerów można myć pod bieżącą wodą.



- Włącz urządzenie i podstaw ostrzę trymera pod strumień wody.
- Splucz nagromadzone włosy i wstrząśnij aby pozbyć się zalegającej wody.
- Obudowę przetrzyj zwilżoną gąbką lub ściereczką.

UWAGA! DO CZYSZCZENIA NIE UŻYWAJ ŚRODKÓW ŻRĄCYCH. NIE NALEŻY ZANURZAĆ URZĄDZENIA W WODZIE.

EKOLOGICZNA I PRZYJAZNA DLA ŚRODOWISKA UTYLIZACJA

To urządzenie jest oznaczone, zgodnie z Dyrektywą Parlamentu Europejskiego i Rady 2012/19/UE z dnia 4 lipca 2012 r. w sprawie zużytego sprzętu elektrycznego i elektronicznego (WEEE), symbolem przekreślonego kontenera na odpady:



Nie należy wyrzucać urządzeń oznaczonych tym symbolem, razem z odpadami domowymi.

Urządzenie należy zwrócić do lokalnego punktu przetwarzania i utylizacji odpadów lub skontaktować się z władzami miejskimi.

MOŻESZ POMÓC CHRONIĆ ŚRODOWISKO!

Właściwe postępowanie ze zużytym sprzętem elektrycznym i elektronicznym przyczynia się do uniknięcia szkodliwych dla zdrowia ludzi i środowiska naturalnego konsekwencji, wynikających z obecności składników niebezpiecznych oraz niewłaściwego składowania i przetwarzania takiego sprzętu.

WARUNKI GWARANCJI

1. ART-DOM Sp. z o.o. gwarantuje, że zakupione urządzenie jest wolne od wad fizycznych.

2. Ujawniona wada zostanie usunięta na koszt gwaranta w ciągu 14 dni od daty zgłoszenia uszkodzenia do serwisu autoryzowanego lub punktu sprzedaży.
3. W wyjątkowych przypadkach, np. konieczności sprowadzenia części zamiennych od producenta, termin naprawy może zostać wydłużony do 30 dni.
4. Okres gwarancji dla użytkownika wynosi 24 miesiące od daty wydania towaru.
5. Produkt przeznaczony jest do używania wyłącznie w warunkach indywidualnego gospodarstwa domowego.
6. Gwarancja nie obejmuje:
 - a. uszkodzeń powstałych na skutek używania urządzenia niezgodnie z instrukcją obsługi,
 - b. uszkodzeń mechanicznych, chemicznych lub termicznych,
 - c. napraw i modyfikacji dokonanych przez firmy lub osoby nieposiadające autoryzacji producenta,
 - d. części z natury łatwo zużywalnych takich jak: żarówki, bezpieczniki, filtry, pokrętła, półki, akcesoria,
 - e. instalacji, konserwacji, przeglądów, czyszczenia, odblokowania, usunięcia zanieczyszczeń oraz instruktażu.

7. Klientowi przysługuje wymiana produktu na nowy jeżeli po wykonaniu w okresie gwarancji czterech napraw nadal występują w nim wady.
8. Wymiany produktu dokonuje autoryzowany punkt serwisowy lub, jeśli jest to niemożliwe, placówka sprzedaży detalicznej, w której produkt został zakupiony (wymiana lub zwrot gotówki). Zwracane urządzenie musi być kompletne, bez uszkodzeń mechanicznych. Niespełnienie tych warunków może spowodować nieuznanie gwarancji.
9. Powyższa gwarancja nie wyłącza, nie ogranicza ani nie zawieszają uprawnień kupującego wynikających z przepisów o rękojmi za wady rzeczy sprzedanej.
10. Niniejsza gwarancja obowiązuje na terytorium Polski.
11. Warunkiem dokonania naprawy lub wymiany urządzenia w ramach gwarancji jest przedstawienie dowodu zakupu.

UWAGA!

Uszkodzenie lub usunięcie tabliczki znamionowej z urządzenia może spowodować nieuznanie gwarancji.

Götze & Jensen