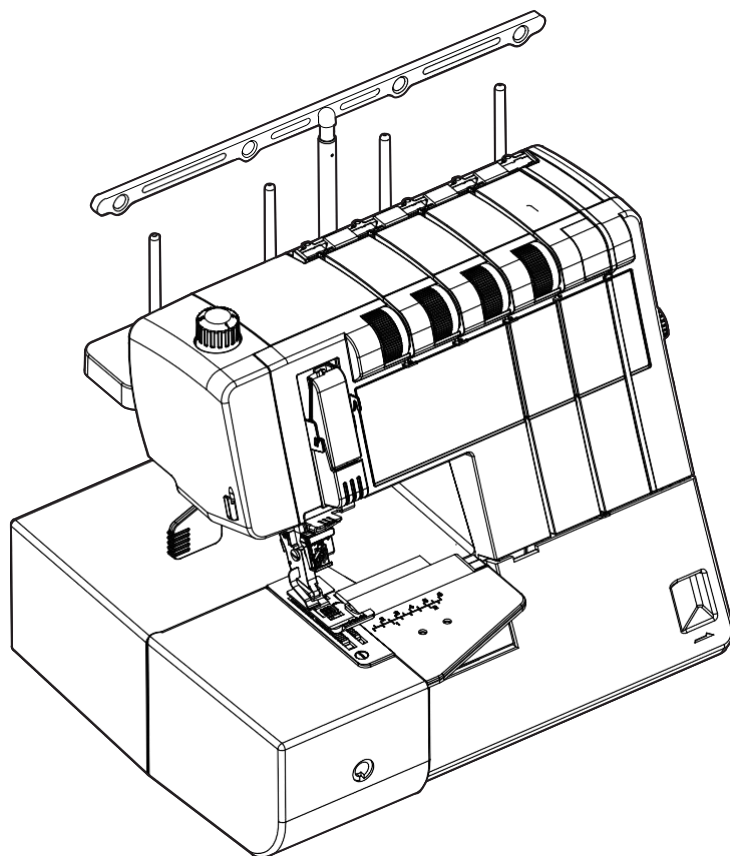


Minerva

CS1000pro

Instrukcja obsługi



ŚRODKI OSTROŻNOŚCI

Przed przestąpieniem do pracy z maszyną należy uważnie przeczytać niniejszą instrukcję.

Nie używaj urządzenia, jeśli temperatura otoczenia jest wyższa 45°C lub niższa 5°C, w pomieszczeniach o dużej wilgotności powietrza lub na wolnym powietrzu, ponieważ maszyna może zacząć działać nieprawidłowo. Aby uniknąć kondensacji pary wodnej na urządzeniach elektronicznych, nie zaleca się natychmiastowego włączania urządzenia po silnym schłodzeniu. Przed użyciem pozostaw maszynę do ogrzania w temperaturze pokojowej. Nie zaleca się używania maszyny, gdy sieć elektryczna jest niestabilna lub w miejscach, gdzie są silne pola elektryczne i magnetyczne, w przeciwnym razie urządzenie nie będzie działać prawidłowo. Instalacja maszyny wymagana jest na płaskiej, stabilnej powierzchni. Nie upuszczaj urządzenia, ponieważ może to spowodować obrażenia ciała lub uszkodzenie urządzenia.

PODCZAS PRACY NA MASZYNIE

Zachowaj ostrożność podczas pracy przy maszynie, chroń ręce przed trafianiem do obszaru roboczego ruchomych części maszyny, zwłaszcza w obszarze pracy igły. Aby uniknąć porażenia prądem lub zwarcia wszystkie kable muszą być w dobrym stanie i nie mieć żadnych uszkodzeń (przecięcia, przepalenia itp.). Nie wchodzić w kontakt z mokrym lub agresywnym środowiskiem. Odłączając przewód zasilający, nie ciągnij za kabel, ciągnij za wtyczkę.

ZACHOWAJ NINIEJSZĄ INSTRUKCJĘ

Niniejsza maszyna jest przeznaczona wyłącznie do użytku domowego.

Niniejsza maszyna nie jest przeznaczona do użytku przez osoby (w tym dzieci) o ograniczonych możliwościach ruchowych, umysłowych lub sensorycznych bądź osoby bez wiedzy i doświadczenia, z wyjątkiem sytuacji, gdy są nadzorowane oraz zostały wcześniej odpowiednio przeszkolone przez osoby odpowiedzialne za ich bezpieczeństwo. Uważaj na dzieci i nie pozwól im bawić się tym urządzeniem.

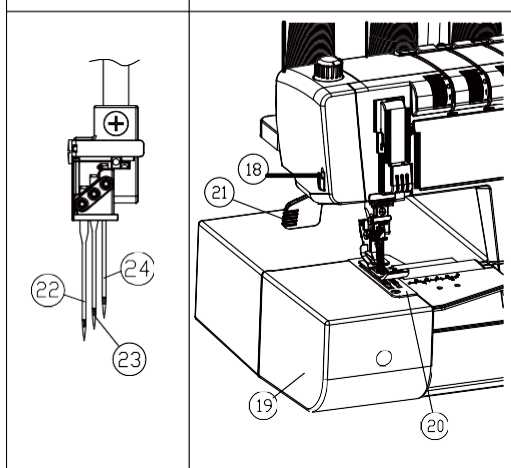
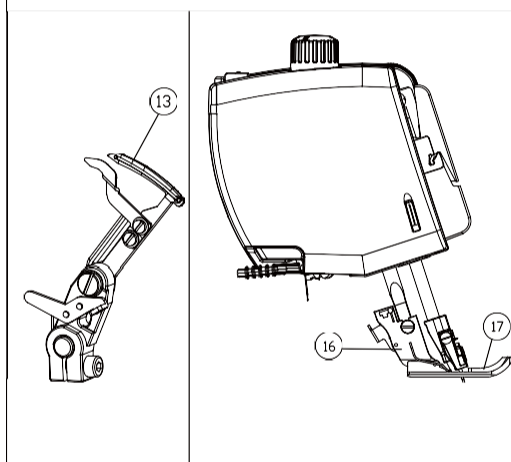
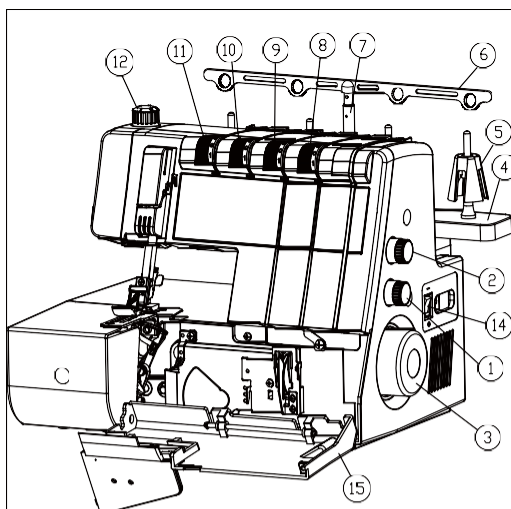
Spis treści

ZAPOZNANIE Z MASZYNĄ	4
Nazwa części	4
Akcesoria na wyposażeniu.....	5
Przygotowanie do szycia.....	6
Podłączenie do sieci	6
Kontrola prędkości szycia.....	6
Podnoszenie i opuszczanie stopki dociskowej	7
Jak założyć stopkę dociskową.....	8
Zmiana nacisku stopki na tkaninę	8
Zmiana długości ściegu	9
Regulacja transportu dyferencjalnego (różnicowego).....	9
Wymiana igieł.....	10
Nawlekacz nici.....	10
Zakładanie przewodnika nici i stojaka.....	11
Zakładanie szpulek	11
Nawlekanie maszyny nićmi	12
Nawlekanie igieł	13
Jak używać nawlekacza nici.....	15
Nawlekanie chwytacza	16
RÓŻNORODNOŚĆ ŚCIEGÓW	18
Potrójny ścieg płaski	18
Zrównoważone naprężenie.....	20
Równowaga naprężenia górnej nici.....	21
Ścieg łańcuszkowy.....	22
ZAKOŃCZENIE ŚCIEGU	23
Początek szwu.....	23
Koniec szwu	23
Przywiązywanie nici	23
Zdejmowanie tkaniny na środku ściegu	24
Obrębianie krawędzi ściegiem płaskim	25
Zastosowanie potrójnego ściegu płaskiego	25
Obsługa maszyny	26

ZAPOZNANIE Z MASZYNĄ

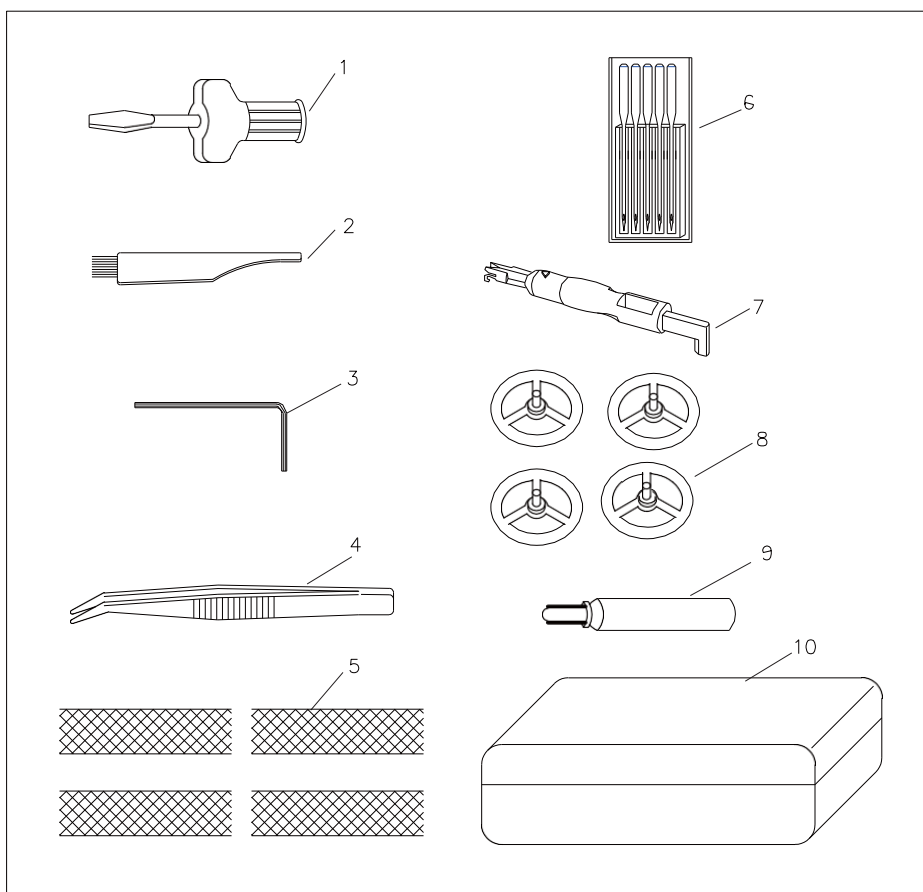
Nazwa części

1. Pokrętko transportu dyferencjalnego (różnicowego) podania tkaniny
2. Pokrętko regulacji długości ściegu
3. Koło zamachowe
4. Podstawa na szpule
5. Szpulka antywibracyjna (przeciw drganiowa)
6. Prowadnik nici i stojak
7. Oś prowadnika nici i stojaka
8. Regulator naprężenia nici w chwytaczu
9. Regulator naprężenia nici w prawej igle
10. Regulator naprężenia nici w środkowej igle
11. Regulator naprężenia nici w lewej igle
12. Śruba zmiany docisku stopki
13. Chwytnacz
14. Przełącznik zasilania
15. Osłona chwytacza
16. Uchwyt stopki dociskowej
17. Stopka dociskowa
18. Obcinacz nici
19. Zamykana osłona
20. Płyta ściegowa
21. Dźwignia podnoszenia stopki dociskowej
22. Lewa igła (90/14)
23. Środkowa igła (90/14)
24. Prawa igła (90/14)



Akcesoria na wyposażeniu:

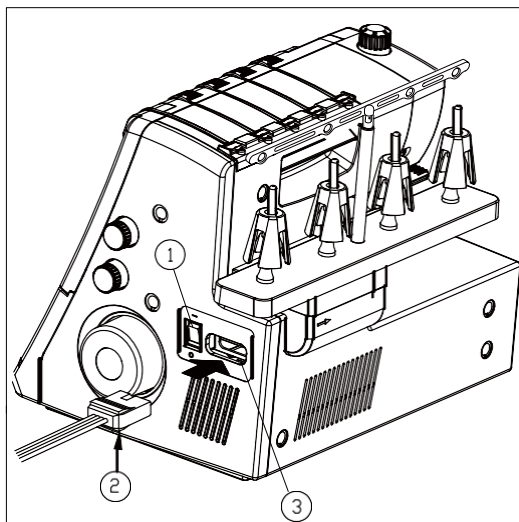
1. Śrubokręt
2. Szczoteczka
3. Wkrętak sześciokątny
4. Pinceta
5. Siateczka
6. Zestaw igieł
7. Nawlekacz nici
8. Nakładki na szpuli
9. Olejarka
10. Pojemnik na akcesoria



Przygotowanie do szycia

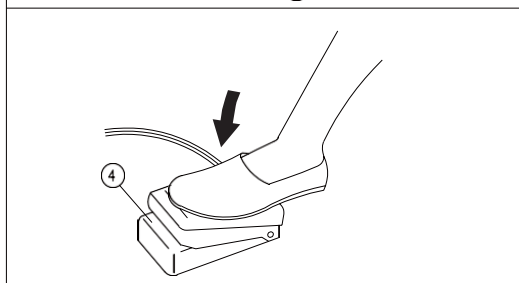
Podłączenie do sieci

1. Podłącz przewód zasilający do gniazda maszyny.
2. Podłącz wtyczkę kabla zasilania do gniazda zasilającego.
3. Włącz zasilanie.
 - 1) Włącznik zasilania
 - 2) Wtyczka maszyny
 - 3) Gniazdo maszyny
 - 4) Rozrusznik



Kontrola prędkości szycia

Prędkość szycia reguluje się za pomocą rozrusznika nożnego. Im mocniej naciskasz na rozrusznik, tym szybciej maszyna szyje.



Dla Twojego bezpieczeństwa:

- Podczas pracy zawsze patrz na obszar szycia. Nie dotykaj ruchomych części maszyny takich jak: prowadnik nici, chwytacz, koło zamachowe, igły.
- Zawsze odłączaj zasilanie, gdy:
 - pozostawiasz maszynę bez nadzoru
 - wymieniasz lub zakładasz jakieś części
 - nawlekasz nić lub wykonujesz czyszczenie maszyny
- Nie kładź niczego na rozrusznik nożny, zwłaszcza gdy maszyna jest uruchomiona.

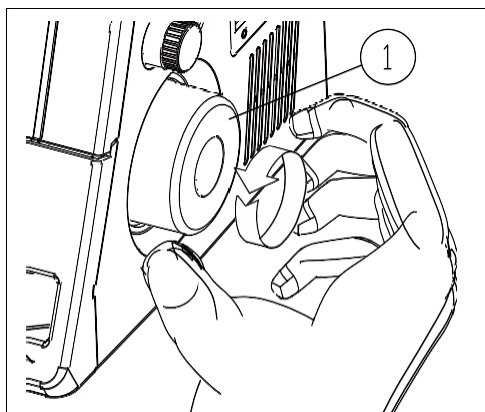
Symbol «0» na przełączniku oznacza pozycje «WYŁ.»

Kontrola prędkości szycia

Obracanie koła zamachowego

Zawsze obracaj koło zamachowe do siebie (w kierunku przeciwnym do ruchu wskazówek zegara).

1) Koło zamachowe



Jak otworzyć i zamknąć pokrywę chwytacza

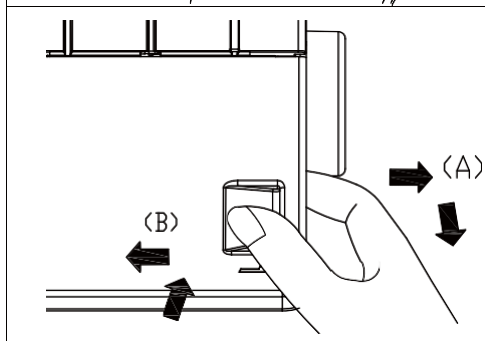
Aby otworzyć: (A)

Przesuwając pokrywę palcem w prawo, opuść pokrywę chwytacza do siebie.

Uwaga: Po otwarciu pokrywy chwytacza silnik wyłącza się automatycznie, mimo że przycisk zasilania jest ustawiony w pozycji „I”.

Aby zamknąć: (B)

Podnieś pokrywę chwytacza i popchnij ją do maszyny. Pokrywa zatrzaskuje się automatycznie.



Podnoszenie i opuszczanie stopki dociskowej

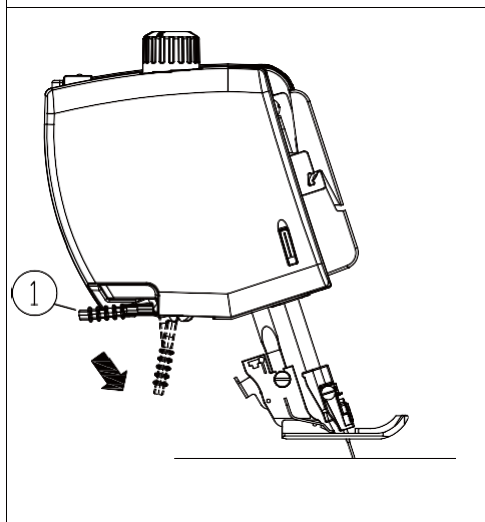
Stopka dociskowa podnosi się i opuszcza się za pomocą dźwigni podnoszenia stopki.

Podczas szycia stopka musi zawsze być opuszczona, z wyjątkiem, gdy nawlekasz maszynę lub testujesz nienawleczoną maszynę.

UWAGA:

Podczas podnoszenia stopki dociskowej zmniejsza się napięcie nici. Podczas podnoszenia stopki silnik wyłącza się automatycznie, mimo że przycisk zasilania jest ustawiony w pozycji „I”.

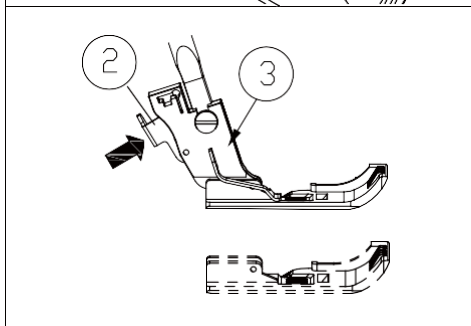
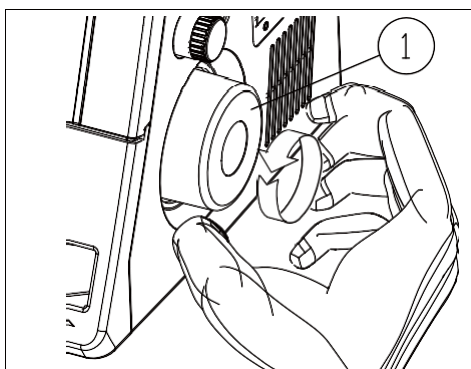
1) Dźwignia stopki dociskowej



Podnoszenie i opuszczanie stopki dociskowej

- 1) Wyłącz zasilanie i odłącz maszynę od sieci.
- 2) Obróć koło zamachowe do siebie i podnieś igłę. Podnieś stopkę dociskową. Naciśnij na dźwignię z tyłu uchwyty stopki dociskowej. Stopka zwolni się.

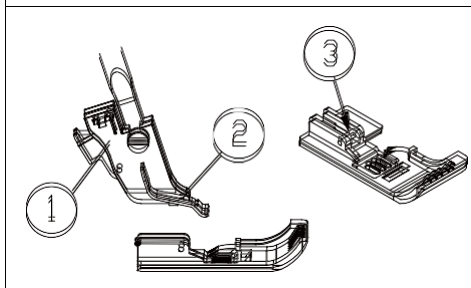
- 1) Koło zamachowe
- 2) Dźwignia
- 3) Uchwyt stopki



Jak założyć stopkę dociskową

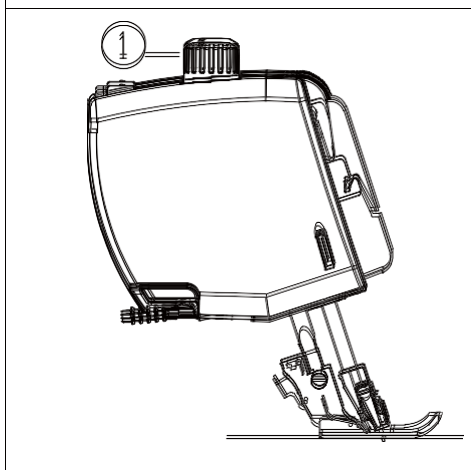
- 1) Wyłącz zasilanie i odłącz maszynę od sieci.
- 2) Umieść stopkę dociskową tak, aby trzpień znajdował się bezpośrednio pod rowkiem uchwyty.
- 3) Opuść uchwyt stopki i przymocuj ją.
- 4) Podnieś dźwignię stopki dociskowej i sprawdź, czy stopka jest mocno zamocowana.

- 1) Uchwyt stopki
- 2) Rowek
- 3) Trzpień



Zmiana nacisku stopki na tkaninę

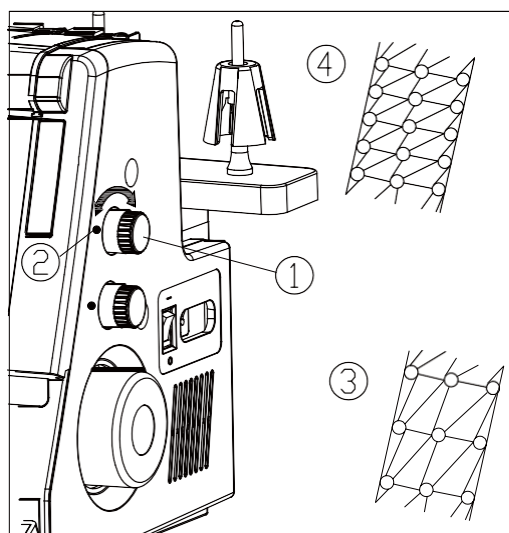
- W przypadku zwykłego szycia nie ma potrzeby regulacji nacisku stopki na tkaninę. Podczas szycia mocno zróżnicowanych tkanin obróć śrubę regulującą w zależności od rodzaju tkaniny. W takim przypadku można wybrać jedną z sześciu pozycji. Standardowy docisk stopki «N».
- 1) Dźwignia nacisku stopki na tkaninę.



Zmiana długości ściegu

Obróć pokrętkę regulacji długości ściegu. Im większa cyfra, tym większa długość ściegu. Podczas zwykłego szycia ustaw długość ściegu na 3–3,5.

- 1) Pokrętło regulacji długości ściegu
- 2) Znacznik
- 3) Zwiększenie długości ściegu
- 4) Zmniejszenie długości ściegu



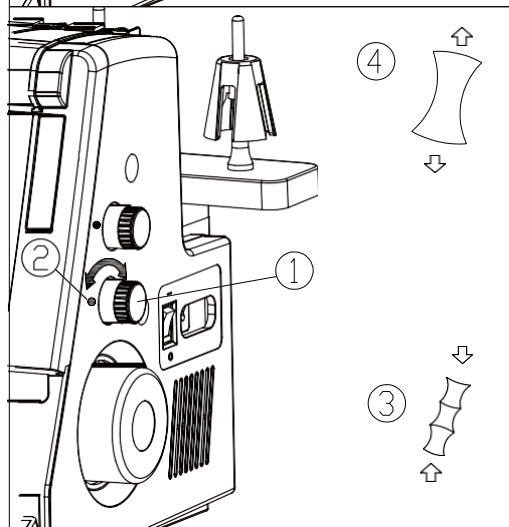
Regulacja transportu dyferencjalnego (różnicowego)

Ustawienie dyferencjalnego (różnicowego) transportu tkaniny można zmienić obracając pokrętkę regulacji.

Cyfry na pokrętle regulacji oznaczają stosunek pomiędzy głównym i wtórnym podaniem.

- Ustaw 1.0 dla zwykłego szycia.
- Ustaw pokrętkę regulacji na mniejszą wartość podczas pracy z materiałami które mogą marszczyć się.
- Ustaw pokrętkę regulacji na większą wartość podczas pracy z elastycznymi tkaninami, takimi jak dzianina, jersey.

- 1) Pokrętkę regulacji transportu dyferencjalnego (różnicowego)
- 2) Znacznik
- 3) Zmniejszenie
- 4) Zwiększenie



Wymiana igieł

UWAGA:

Przed wymianą igieł odłącz zasilanie i wyjmij wtyczkę z gniazdka zasilającego.

Obróć koło zamachowe do siebie i podnieś igłę do najwyższej pozycji.

1) Koło zamachowe

Następnie poluzuj śrubę mocującą igłę, którą chcesz wymienić.

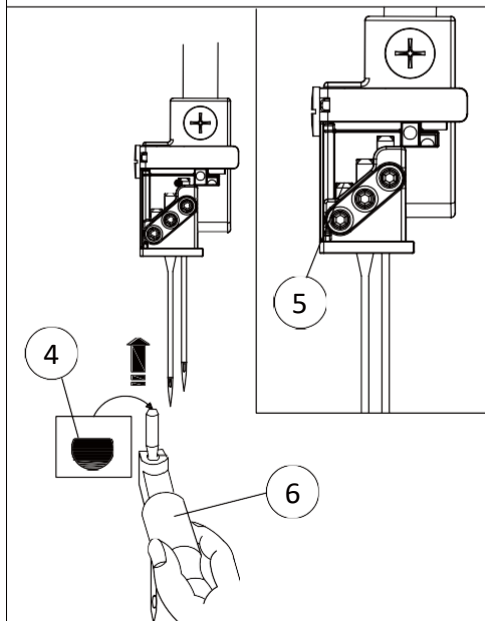
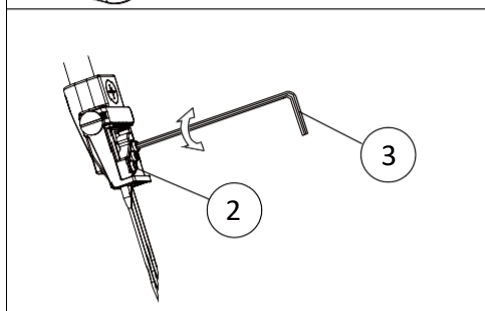
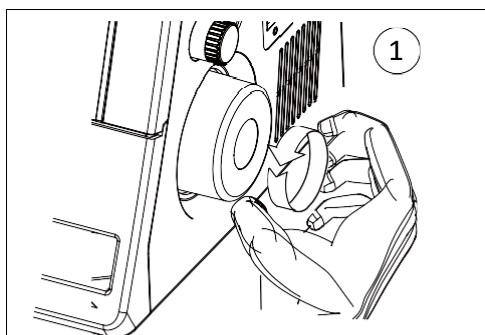
2) Śruba mocująca igłę

3) Klucz sześciokątny

Żałóż nową igłę do uchwytu igły płaską stroną do tyłu, popchnij igłę do góry do oporu. Dokręć śrubę mocującą igłę.

4) Płaska strona igły

5) Śruby



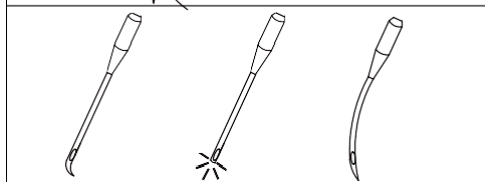
Nawlekacz nici

Aby ułatwić montaż igły zalecamy użycie nawlekacza nici. Włóż igłę do nawlekacza płaską stroną do tyłu jak pokazano na rysunku. Za pomocą nawlekacza nici załóż igłę do uchwytu igły. Dokręć śrubę uchwytu igły, trzymając nawlekacz nici na miejscu.

6) Nawlekacz nici i uchwyt igły

UWAGA:

Używaj igieł EL x 705 rozmiar 80/12 lub EL x 705



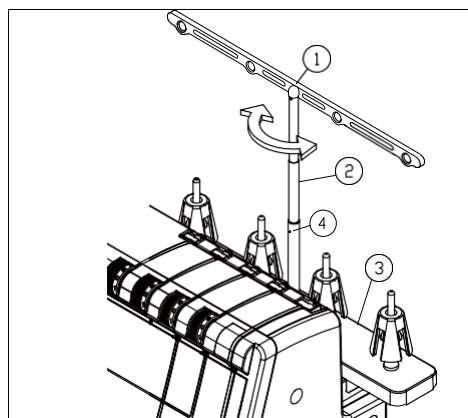
Zakładanie przewodnika nici i stojaka

Podnieś przewodnik nici (stojak) na pełną wysokość. Obróć przewodnik tak, aby otwory przewodnika nici znajdowały się bezpośrednio nad trzpieniami szpuli.

- 1) Przewodnik nici i szpuli.
- 2) Oś przewodnika nici
- 3) Trzpień szpuli
- 4) Blokada (korki)

Uwaga:

Upewnij się, że dwa korki na osi przewodnika nici są ustawione w prawidłowej pozycji jak pokazano na rysunku.



Zakładanie szpulek

Umieść szpulki na uchwyty.

Jeśli nić zeskakuje ze szpuli podczas nawlekania nici lub szycia, umieść na szpulkę siateczkę, jak pokazano na rysunku, aby nić nie zaplątała się.

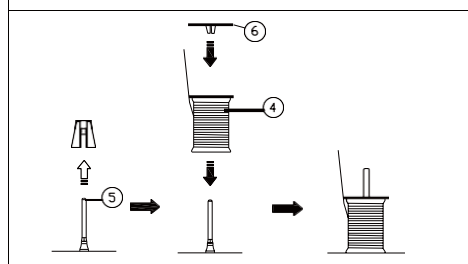
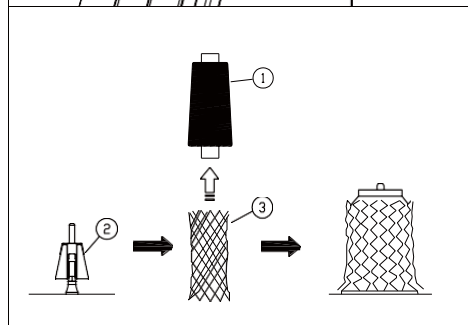
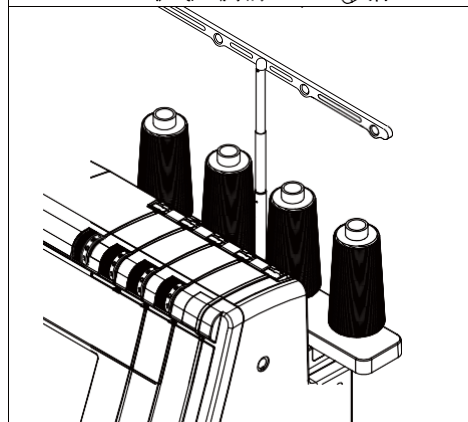
- 1) Szpulka
- 2) Uchwyt szpulki
- 3) Siateczka

Podczas używania małych szpulek zdejmij z trzpienia na szpulki uchwyt szpulek.

- 4) Mała szpulka
- 5) Trzpień szpulki

Założ szpulę, następnie załóż nakładki.

- 6) Nakładki



Nawlekanie maszyny nićmi

UWAGA:

Przed rozpoczęciem nawlekania maszyny nićmi odłącz zasilanie maszyny i wyjmij wtyczkę z gniazdka.

Wykonuj nawlekanie maszyny w następującej kolejności:

- 1) Nić lewej igły
- 2) Nić środkowej igły
- 3) Nić prawej igły
- 4) Nić chwytnicza

Podnieś dźwignię stopki dociskowej.

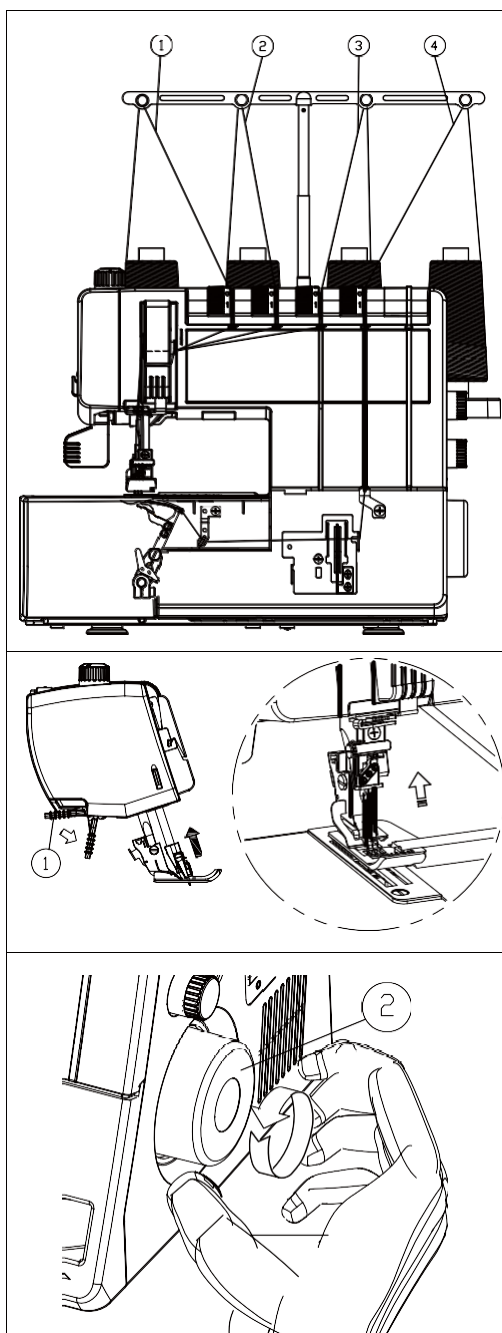
- 1) Dźwignia stopki dociskowej

UWAGA:

Zawsze podnoś stopkę dociskową przed nawlekaniami maszyny nićmi.

Obróć koło zamachowe do siebie i podnieś igłę do górnej pozycji.

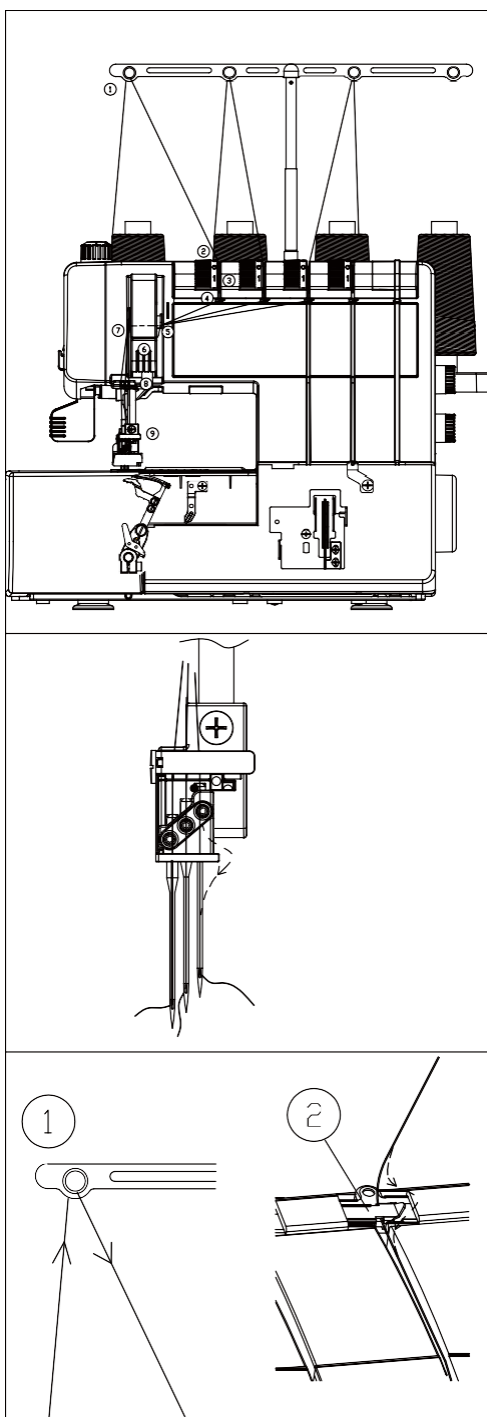
- 2) Koło zamachowe



Nawlekanie igieł

Nawlecz nić do każdej igły w następującej kolejności:

1. Przepuść nić przez otwory prowadnika nici (stojaka) z lewej strony od tyłu do przodu.
2. Przepuść nić przez otwory na lewej stronie płytki prowadnika nici jak jest pokazano na rysunku 2.



3. Trzymając nić z obu stron, włóż ją pomiędzy dyskami naprężacza, lekko naciągnij.
(Podnieś dźwignię stopki dociskowej, wtedy nić lekko przejdzie pomiędzy dyskami naprężacza).

3) Dyski naprężacza

4. Przepuść nić z prawej strony w lewo przez prowadnik nici.

4) Prowadnik nici

5. Prowadź nić w lewo i przeciągnij ją przez prowadnik nici.

Podnieś ją do góry, nić powinna wskoczyć za płytkę dźwigni prowadnika nici.

5) Prowadnik nici

6) Płytkę dźwigni prowadnika nici

6. Wyciągnij nić do dołu i poprowadź ją za prowadnikiem nici z prawej strony.

7) Prowadnik nici

7. Nawlecz każdą igłę:

Lewa igła: Prowadź nić z tyłu płytki prowadnika nici z lewej strony.

Prowadź nić pomiędzy pierwszym i drugim zębkiem z lewej strony.

Środkowa igła: Poprowadź nić z tyłu płytki prowadnika nici z prawej strony. Prowadź nić pomiędzy dwoma zębkami wewnętrznymi.

Prawa igła: Poprowadź nić z tyłu płytki prowadnika nici z prawej strony

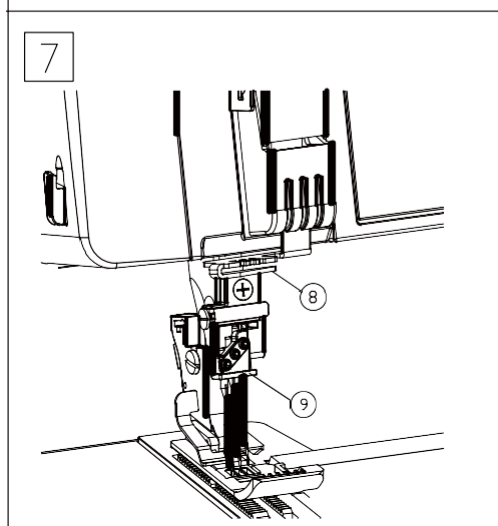
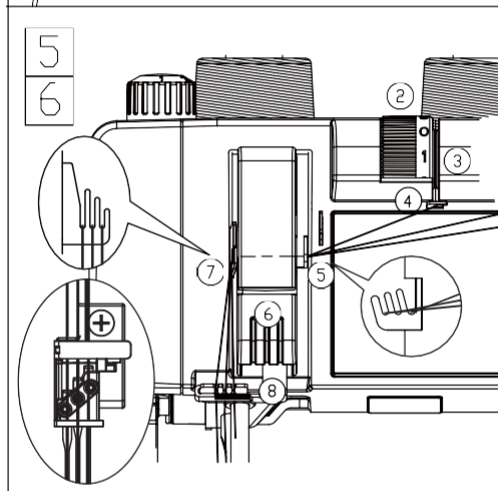
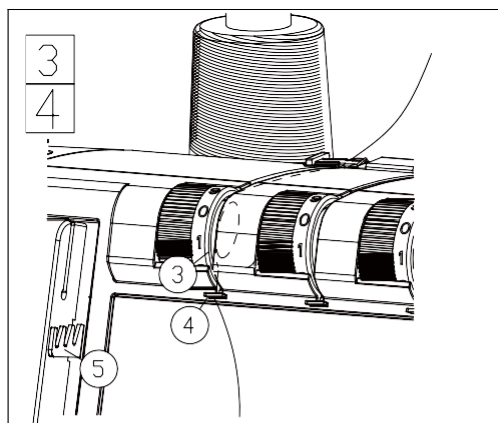
Prowadź nić pomiędzy pierwszym i drugim zębkiem z prawej strony.

8) Płytkę prowadnika nici

9) Prowadnik igielnicy

Przeprowadź wszystkie nici za prowadnikiem igielnicy z prawej strony.

Wykonaj nawlekanie nici do każdej igły za pomocą nawlekaacza nici (patrz niżej).



Jak używać nawlekacza nici

1. Weź nawlekacz nici.

Trójkątny znak na uchwycie powinien być skierowana w górę.

Chwyć nić tak, aby trafiła ona do otworu w kształcie litery Y.

1) Trójkątny znak

2) Otwór w kształcie litery Y

2. Zakryj igłę otworem w kształcie litery V bezpośrednio nad uchem igły.

3. Opuść nawlekacz igły do dołu wzdłuż igły, tak aby wypukłość nawlekacza nici weszła do ucha igły.

3) Otwór w kształcie litery Y

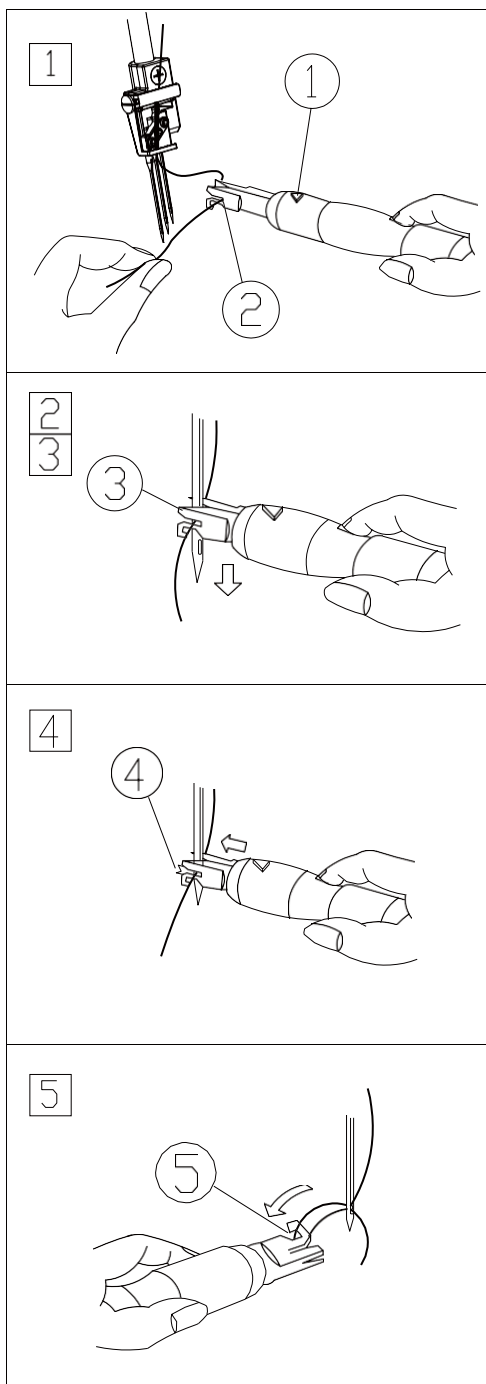
4) Wypukłość

4. Popchnij nawlekacz nici, nić przejdzie przez ucho igły.

5. Usuń nawlekacz. Za pomocą haczyka złap pętlę.

Przeciagnij końcówki nici do tyłu.

5) Haczyk



Nawlekanie chwytacza

Wykonaj nawlekanie chwytacza w następującej kolejności:

1. Poprowadź nić przez prowadnik nici (stojak) z prawej strony od tyłu jak pokazano na rysunku.

1) Prowadnik nici (stojak)

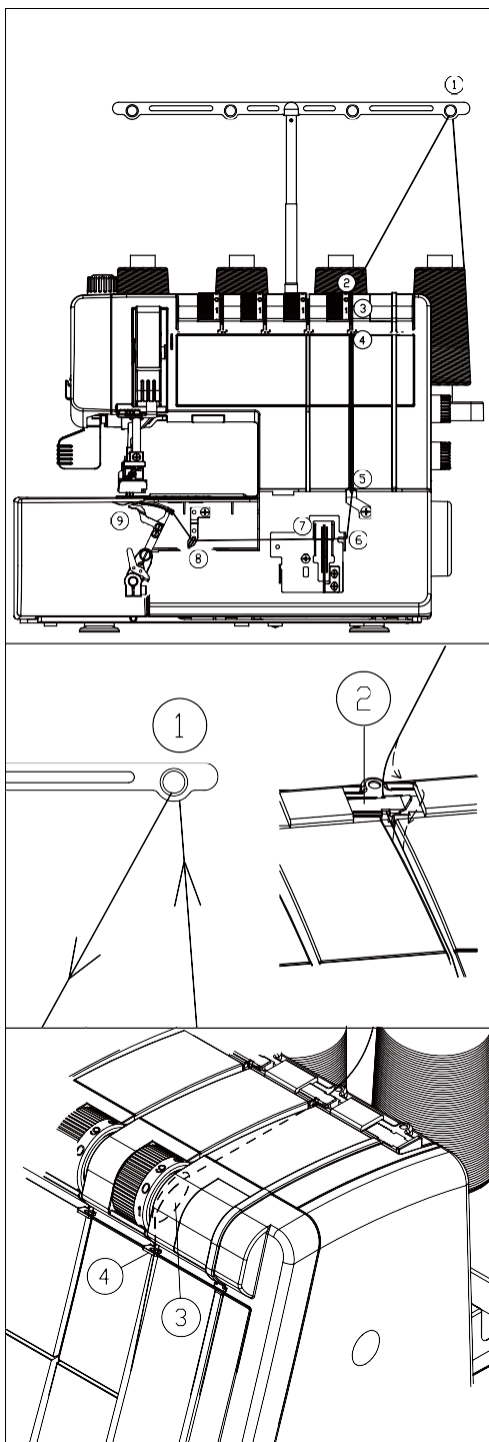
2. Przepuść nić przez otwór po prawej stronie płytki prowadnika nici, jak pokazano na rysunku.

3) Płytki prowadnika

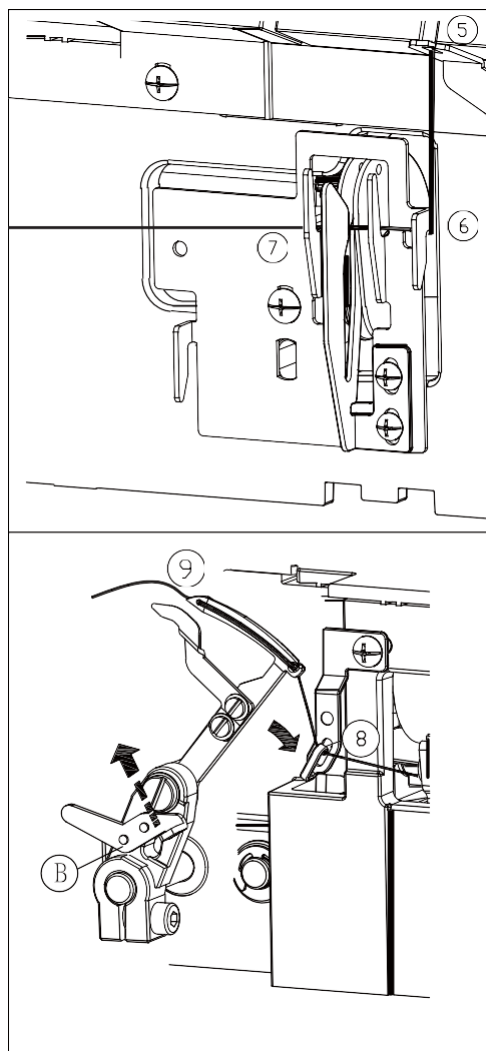
3. Trzymając nić z dwóch stron, załóż ją pomiędzy dyskami naprężacza, trochę pociągnij. (Podnieś dźwignię stopki dociskowej, wtedy nić lekko przejdzie pomiędzy dyskami naprężacza).

4. Przepuść nić w dół przez prowadnik chwytacza (A), trzymając nić przy płycie prowadzącej.

4) Prowadnik chwytacza



5. Załóż nić, odpowiednio przez punkty 5 do 9.
 6. Pociągnij za rączkę odłączenia chwytacza. Chwytacz przechyli się w prawo, aby umożliwić łatwiejszy dostęp do nawlekania.
- (B) Rączka odłączenia chwytacza.
7. Załóż nić do ucha przewodnika nici chwytacza, a następnie do ucha chwytacza.
- Pociągnij końce nici do tyłu na ok. 10 cm.
- UWAGA:**
Dla ułatwienia użyj pincety.



RÓŻNORODNOŚĆ ŚCIEGÓW

Potrójny ścieg płaski

Potrójny ścieg płaski jest wykonywany trzema igłami. Ten ścieg formuje trzy równoległe rzędy ściegów na prawej stronie materiału.

Jest idealny do podwijania, przyszywania gumy, wykończeń dekoracyjnych itp.

- 1) Lewa igła
- 2) Środkowa igła
- 3) Prawa igła

Rodzaj tkaniny		Rozmiar igły	Rodzaj nici
Od lekkich do średnio ciężkich	Cienka dzianina Cienki jersey	80/12 lub 90/14	60-90 skręcona
Ciężkie	Jersey Tkany materiał ze stosem	90/14	60 skręcona

UWAGA:

W zestawie do maszyny są igły ELx705CF.

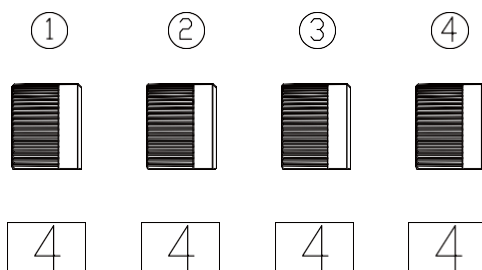
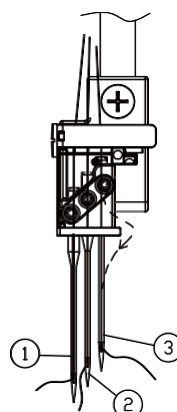
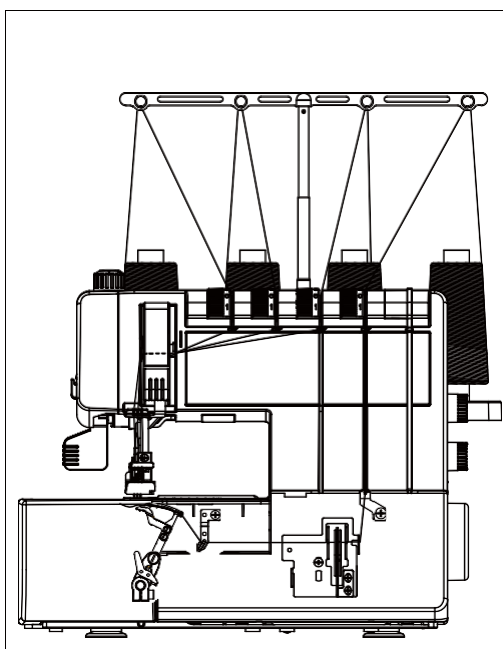
Równowaga naprężenia górnej nici

1. Ustaw pokrętło regulacji naprężenia jak opisano poniżej:

- 1) Pokrętło regulacji naprężenia nici lewej igły: 4
- 2) Pokrętło regulacji naprężenia nici środkowej igły: 4
- 3) Pokrętło regulacji naprężenia nici prawej igły: 4
- 4) Pokrętło regulacji naprężenia nici chwytnicy: 4

2. Sprawdź równowagę naprężenia na kawałku tkaniny z nitkami, które bierzesz do pracy.

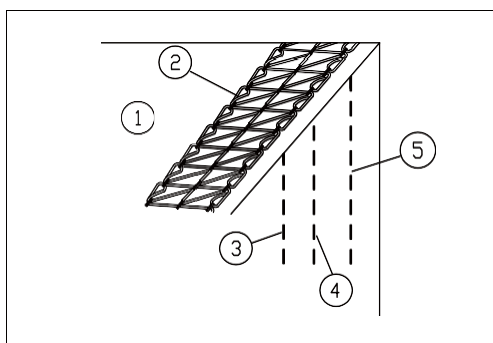
Jeśli to konieczne, zmień naprężenie.



Zrównoważone naprężenie:

Rzędy ściągów z przodu tkaniny są proste i równe. Nić chwytna tworzy podwójne rzędy kwadratów z przekątnymi.

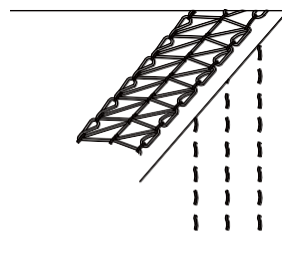
1. Lewa strona materiału
2. Nić chwytna
3. Nić lewej igły
4. Nić środkowej igły
5. Nić prawej igły



(A) Jeśli naprężenie nici igłowej jest zbyt słabe:

- Ściegi z prawej strony materiału są niewłaściwej formy i osłabione.
 - Pomiędzy górnym i dolnym punktem przeplątania nici chwytna tworzy się luka.
- Zwiększ naprężenie nici igłowej i/lub połuzuj naprężenie nici chwytna, aby zrównoważyć naprężenie.

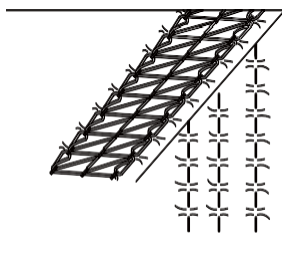
A



(B) Jeśli naprężenie nici igłowej jest zbyt mocne tkanina marszczy się.

- Zmniejsz naprężenie nici igłowej i/lub zwiększ naprężenie nici chwytna, aby zrównoważyć naprężenie.

B



Ścieg płaski

Ten ścieg płaski jest wykonywany dwoma igłami i formuje dwa równoległe rzędy ściegów prostych na prawej stronie materiału.

Jest często używany na rękawach i dolnych krawędziach koszulek.

Są trzy rodzaje ściegu płaskiego:

- Wąski lewy (3mm szerokość)
- Wąski prawy (3mm szerokość)
- Szeroki (6mm szerokość)

1. Wąski prawy (3mm szerokość)

Zdejmij lewą igłę.

Wykonaj nawlekanie chwytacza, prawej i środkowej igły.

UWAGA:

Dokręć śrubę brakującej igły od strony nie działającej, aby jej nie zgubić.

(2) Środkowa igła

(3) Prawa igła

2. Wąski lewy (3mm szerokość)

Zdejmij prawą igłę. (patrz str. 8).

Wykonaj nawlekanie chwytacza, lewej i środkowej igły.

UWAGA:

Dokręć śrubę brakującej igły od strony nie działającej, aby jej nie zgubić.

1) Lewa igła

2) Środkowa igła

3. Szeroki (6mm szerokość)

Zdejmij środkową igłę. (patrz str. 8).

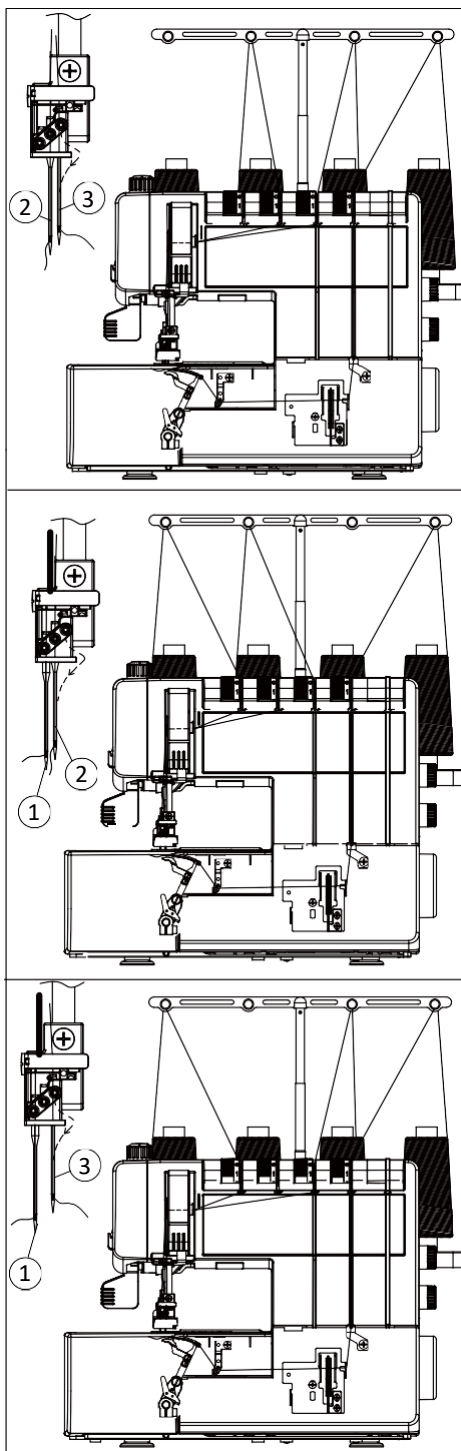
Wykonaj nawlekanie chwytacza, prawej i lewej igły.

UWAGA:

Dokręć śrubę brakującej igły od strony nie działającej, aby jej nie zgubić.

1) Lewa igła

3) Prawa igła



Równowaga naprężenia górnej nici

1. Ustaw pokrętło regulacji naprężenia jak opisano poniżej:

Dla wąskiego prawego ściegu (3mm szerokość):

- 1) Pokrętło regulacji naprężenia nici środkowej igły: 4
- 2) Pokrętło regulacji naprężenia nici prawej igły: 4
- 3) Pokrętło regulacji naprężenia nici chwytacza: 4

Dla wąskiego lewego ściegu (3mm szerokość):

- 1) Pokrętło regulacji naprężenia nici lewej igły: 4
- 2) Pokrętło regulacji naprężenia nici środkowej igły: 4
- 3) Pokrętło regulacji naprężenia nici chwytacza: 4

Dla szerokiego ściegu (6mm szerokość):

- 1) Pokrętło regulacji naprężenia nici lewej igły: 4
 - 2) Pokrętło regulacji naprężenia nici prawej igły: 4
 - 3) Pokrętło regulacji naprężenia nici chwytacza: 4
2. Sprawdź równowagę naprężenia na kawałku tkaniny z nitkami, które bierzesz do pracy.
Jeśli to konieczne, zmień naprężenie.

Zrównoważone naprężenie:

Ściegi proste z przodu tkaniny są proste i równe. Nić chwytacza tworzy łańcuszek.

1. Lewa strona materiału
2. Nić chwytacza
3. Nić lewej igły
4. Nić prawej igły

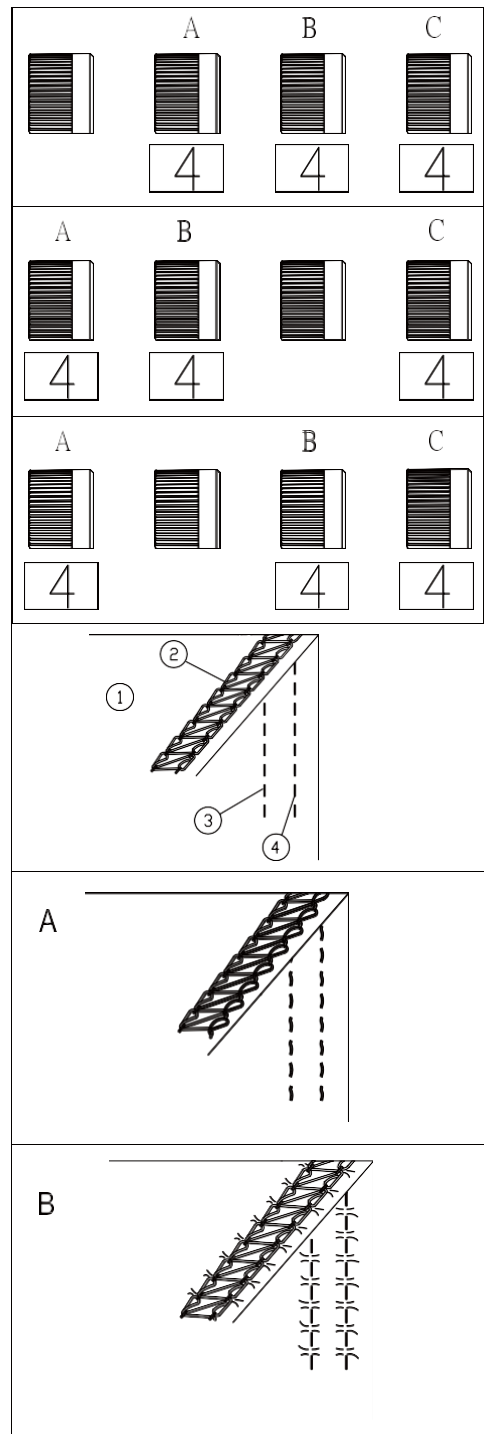
A) Jeśli naprężenie nici igłowej jest słabe:

- Ściegi z prawej strony materiału są niewłaściwej formy i osłabione.
- Pomiedzy górnym i dolnym punktem przeplątania nici chwytacza tworzy się luka.

Zwiększ naprężenie nici igłowej i/lub poluzuj naprężenie nici chwytacza, aby zrównoważyć naprężenie.

(B) Jeśli naprężenie nici igłowej jest mocne:

- Tkanina marszczy się.
- Zmniejsz naprężenie nici igłowej i/lub zwiększ naprężenie nici chwytacza, aby zrównoważyć naprężenie.



Ściąg łańcuszkowy

Ten ściąg jest wykonywany jedną igłą i formuje łańcuszek na lewej stronie materiału. Ten trwały i ruchomy ściąg jest używany do obrębiania dzianin, przyszywania gumy, skośnej taśmy itp.

Wykonaj nawlekanie jednej z trzech igieł i chwytacza. Zdejmij dwie nieużywane igły.

UWAGA:

Dokręć śruby brakujących igieł od niepracujących stron, aby ich nie zgubić.

Równowaga naprężenia górnej nici

Ustaw regulatory naprężenia zgodnie z poniższym opisem:

1) Pokrętło regulacji naprężenia nici igłowej: 4

2) Pokrętło regulacji naprężenia nici chwytacza: 4

UWAGA:

Obróć pokrętło regulacji naprężenia dla tej igły, którą używasz.

2. Sprawdź równowagę naprężenia na kawałku tkaniny z nitkami, które bierzesz do pracy.

Jeśli to konieczne, zmień naprężenie.

Zrównoważone naprężenie:

Ściąg proste z przodu tkaniny są proste i równe. Nić chwytacza tworzy łańcuszek.

1. Lewa strona materiału

2. Nić chwytacza

3. Nić lewej igły

4. Nić prawej igły

A) Jeśli naprężenie nici igłowej jest słabe:

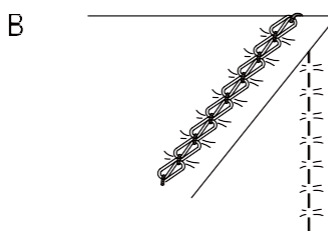
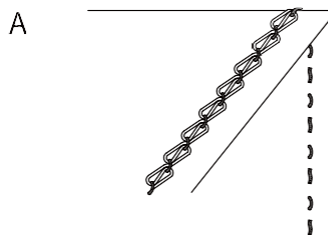
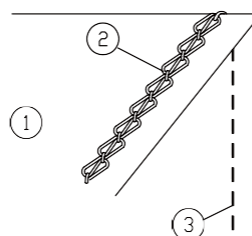
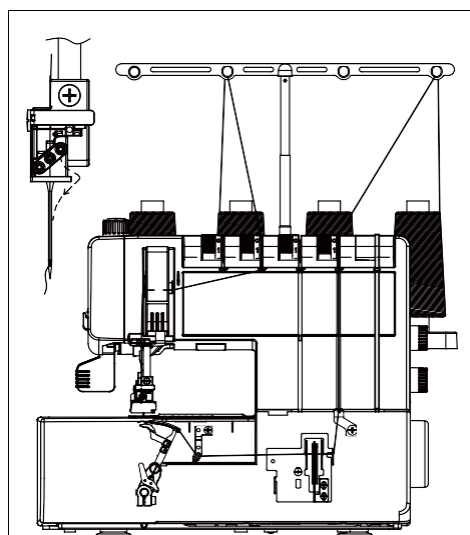
— Ściąg z prawej strony materiału są niewłaściwej formy i osłabione.

— Nić igłowa tworzy pętle na lewej stronie materiału.

Zwiększ naprężenie nici igłowej i/lub poluzuj naprężenie nici chwytacza, aby zrównoważyć naprężenie.

(B) Jeśli naprężenie nici igłowej jest zbyt mocne tkanina marszczy się.

Zmniejsz naprężenie nici igłowej i/lub zwiększ naprężenie nici chwytacza, aby zrównoważyć naprężenie.



ZAKOŃCZENIE ŚCIEGU

Aby uzyskać najlepsze wyniki, użyj paska materiału na początku i na końcu szwu.

Początek szwu

1. Podnieś stopkę dociskową i umieść pasek tkaniny pod stopkę. Opuść stopkę i kilka razy obróć koło zamachowe do siebie.

Naciśnij na rozrusznik i zacznij powoli szyć.

1) Koło zamachowe

2. Zatrzymaj maszynę na końcu pasku tkaniny. Umieść podstawową tkaninę do pasku tkaniny jak pokazano na rysunku. Następnie kontynuuj szycie na podstawowej tkaninie.

2) Pasek tkaniny

3) Podstawowa tkanina

Koniec szwu

Zatrzymaj maszynę na końcu podstawowej tkaniny.

Umieść pasek tkaniny jak pokazano na rysunku. Kontynuuj szycie po pasku tkaniny.

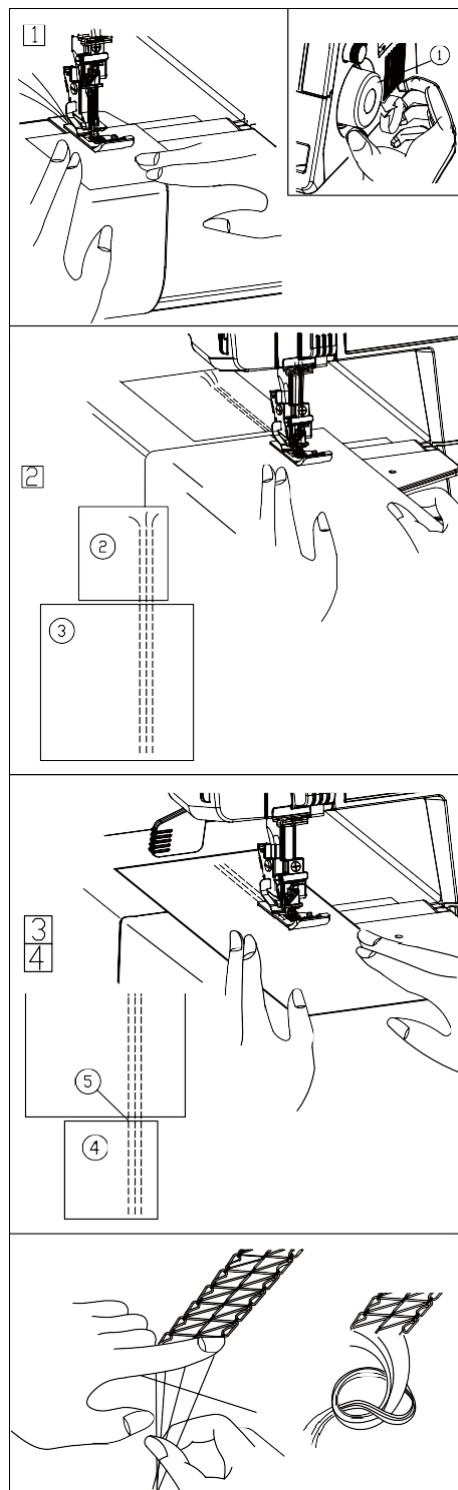
4) Jeszcze jeden pasek tkaniny

Wytnij nici łączące główną tkaninę z paskiem pomocniczym.

5) Łączące nici

Przywiązywanie nici

Użyj pincety, aby wyciągnąć igłowe nici na lewej stronie i zawiąż ich razem.



Zdejmowanie tkaniny na środku ściegu

1. Obróć do siebie koło zamachowe i podnieś igły do górnej pozycji.

1) Koło zamachowe

2. Podnieś dźwignię stopki dociskowej i stopkę dociskową.

2) Dźwignia stopki dociskowej

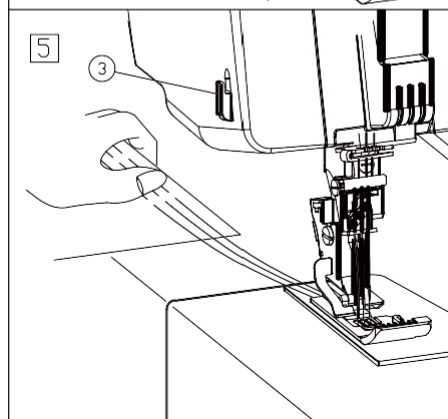
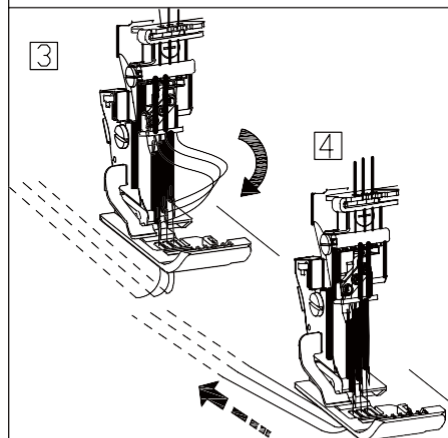
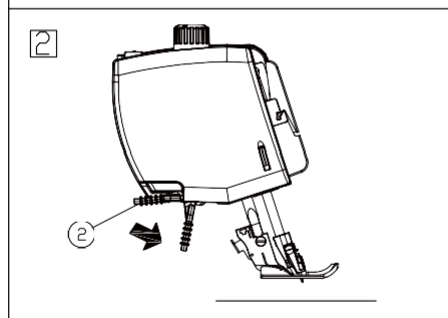
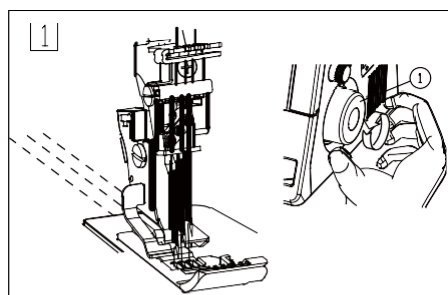
3. Przed igłami wyciągnij nici igłowe do przodu.

Bez tego nie uda się przenieść tkaniny do tyłu.

4. Przeciągnij tkaninę do tyłu.

5. Zdejmij tkaninę i odetnij nici za pomocą obcinacza nici.

3) Obcinacz nici



Obrębianie krawędzi ścięciem płaskim

1. Złóż krawędzie tkaniny lewą stroną do środka i zaprasuj.
2. Użyj kredy krawieckiej, aby narysować linię po prawej stronie i zaznaczyć krawędź tkaniny.
3. Umieść tkaninę tak, aby lewa igła trafiła tylko z lewej strony od zaznaczonej linii.
- Opuść stopkę dociskową.
4. Ostrożnie przesyj wzdłuż zaznaczonej linii.
5. Po zakończeniu szwu podnieś stopkę dociskową i przenieś tkaninę do tyłu.
6. Wyciągnij nici na lewą stronę i zwiąż je razem.

- 1) Zaznaczona linia
- 2) Lewa igła
- 3) Prawa igła
- 4) Lewa strona tkaniny

Zastosowanie potrójnego ścięgu płaskiego

Obrębianie rękawów i dolnej krawędzi

- 1) Rękaw
- 2) Dolna krawędź

Przyszywanie koronki i taśmy

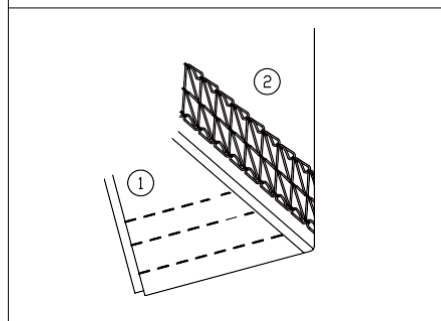
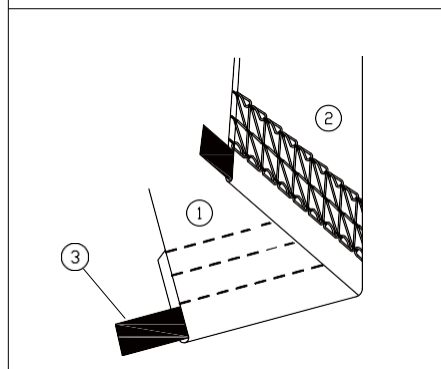
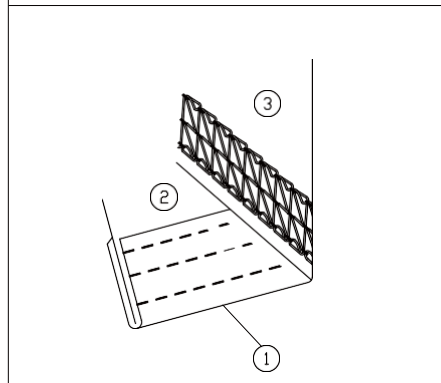
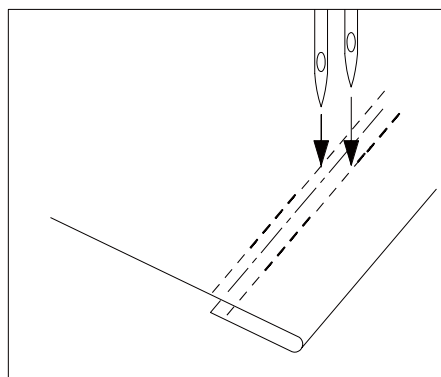
- 1) Koronka lub taśma
- 2) Prawa strona tkaniny
- 3) Lewa strona tkaniny

Przyszywanie gumy

- 1) Prawa strona tkaniny
- 2) Lewa strona tkaniny
- 3) Guma

Wykończenie dekoracyjne

- 1) Prawa strona tkaniny
- 2) Lewa strona tkaniny



OBSŁUGA MASZINY

Czyszczenie ząbków i chwytacza

UWAGA! Przed czyszczeniem odłącz zasilanie i wyjmij wtyczkę z gniazdka.

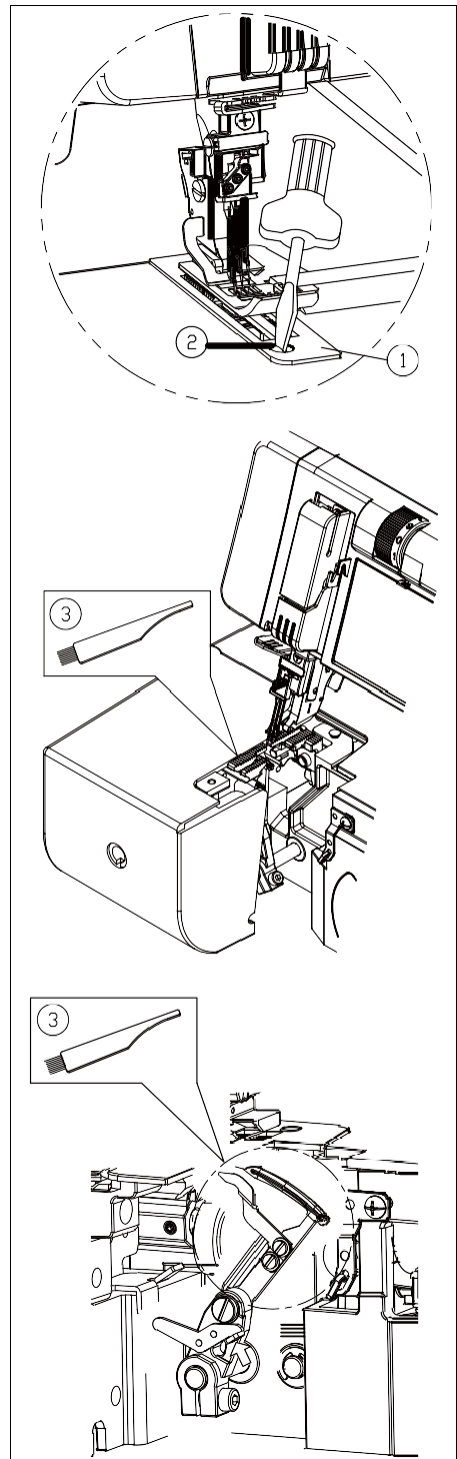
UWAGA: Nie demontuj urządzenia w żaden inny sposób niż opisany w niniejszej instrukcji.

1. Zdejmij stopkę dociskową i igły.
2. Wyjmij śrubę mocującą i igłową płytkę.
3. Wyczyść przewód tkaniny szczoteczką od kurzu.

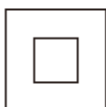
- 1) Igłowa płytkę
- 2) Śruba mocująca
- 3) Szczoteczka od kurzu

4. Otwórz osłonę chwytacza i wykonaj czyszczenie chwytacza i obszaru obok niego szczoteczką.

5. Ustaw na miejsce płytkę igłową, igły i stopkę dociskową. Zamknij osłonę chwytacza.



Usterka	Przyczyny	Strona
Nić zrywa się	Nieprawidłowo nawleczona maszyna	str. 12-17
	Zbyt mocne naprężenie nici	str. 18, 21, 22
	Igła jest zgięta lub złamana	str. 10
	Nieprawidłowo założona igła	str. 10
	Niść jest nieodpowiednia lub jest niskiej jakości	str. 10
Igła łamie się	Igła jest zgięta lub uszkodzona	str. 10
	Nieprawidłowo założona igła	str. 10
	Śruba mocująca igłę jest poluzowana	str. 10
	Ciągniesz materiał podczas szycia	Nie ciągnij materiału
Ściegi są przepuszczone	Nieprawidłowo założona igła	str. 10
	Igła jest zgięta lub uszkodzona	str. 10
	Nie zrównoważone naprężenie nici	str. 18, 21, 22
	Nieprawidłowo nawleczona maszyna	str. 12-17
Materiał marszczy się	Nie zrównoważone naprężenie nici	str. 18, 21, 22
Maszyna nie włącza się	Wtyczka nie włożona do gniazdka	str. 6
	Rozrusznik nie jest podłączony do maszyny	str. 6



Nie można wyrzucać razem z odpadami domowymi. Pozbywaj się maszyny do szycia zgodnie z obowiązującymi przepisami.

Minerva

KARTA GWARANCYJNA

Model:	
Numer seryjny:	
Data zakupu:	
Podpis i pieczęć sprzedawcy:	

Serwis Centralny:

Infolinia serwisowa

(w dni robocze w godzinach 10:00-17:00)

tel. 665 10 10 40

e-mail: serwis@revorm.eu

Naprawa Sprzętu Gospodarstwa Domowego

Czesław Sterkowicz

ul. Stawowa 11, 50-018 Wrocław

Adnotacje o naprawie:

1.		2.		3.	
data zgłoszenia	data naprawy	data zgłoszenia	data naprawy	data zgłoszenia	data naprawy
opis usterki/ naprawy		opis usterki/ naprawy		opis usterki/ naprawy	
pieczęć i podpis		pieczęć i podpis		pieczęć i podpis	

Szanowni Państwo,

Dziękujemy za zakup maszyny do szycia marki Minerva. Maszyna ta została zaprojektowana z myślą o Państwa wysokich wymaganiach użytkowych, funkcjonalnych i estetycznych z najwyższej jakości materiałów oraz według nowoczesnych standardów produkcji. Jesteśmy przekonani, że użytkując maszynę zgodnie z jej przeznaczeniem oraz załączoną instrukcją, będą Państwo zadowoleni z dokonanego wyboru.

W przypadku jakichkolwiek pytań związanych z naprawą i eksploatacją urządzenia w pierwszej kolejności prosimy o kontakt z infolinią serwisową, telefon: 665 10 10 40

Prosimy o zachowanie oryginalnego opakowania wraz ze styropianowymi wytłoczkami. W przypadku konieczności wysyłki maszyny do Serwisu są Państwo zobowiązani do należytego jej zabezpieczenia. Serwis nie ponosi odpowiedzialności za uszkodzenia mechaniczne powstałe w transporcie. Najlepszym zabezpieczeniem jest oryginalne opakowanie (wraz ze styropianowymi wytłoczkami).

WARUNKI GWARANCJI

1. Gwarancja na maszyny do szycia Minerva obowiązuje na terenie Rzeczypospolitej Polskiej i udzielana jest nabywcy na okres:
 - 36 miesięcy od daty zakupu, w przypadku, gdy Nabywcą jest osoba fizyczna,
 - 12 miesięcy od daty zakupu, gdy Nabywcą jest przedsiębiorstwo lub osoba prawna.
2. Podstawą gwarancji jest karta gwarancyjna wraz z dowodem zakupu i dotyczy wyłącznie maszyny wymienionej w niniejszej karcie gwarancyjnej.
3. Gwarancja dotyczy usterek technicznych stwierdzonych w okresie gwarancji powstałych z przyczyn wad produkcyjnych lub materiałowych jej części.
4. Gwarancja nie obejmuje czyszczenia, konserwacji i regulacji maszyny oraz innych czynności, które zgodnie z instrukcją obsługi Nabywca powinien przeprowadzić we własnym zakresie.
5. Gwarancją nie są objęte materiały eksploatacyjne oraz elementy ulegające naturalnemu zużyciu takie, jak: nawlekacz, bębnek, żarówka, igła, chwytacz, pasek, bezpiecznik, płytka ściegowa.
6. Usterki będą usuwane bezpłatnie w możliwie jak najkrótszym terminie liczonym od chwili przyjęcia maszyny do naprawy w Serwisie Centralnym. Termin naprawy gwarancyjnej nie będzie przekraczał 2 tygodni pod warunkiem dostępności części niezbędnych do naprawy. W przypadku braku dostępności w Polsce wymaganej części zamiennej termin naprawy może ulec wydłużeniu do 30 dni. Okres gwarancji na część zamienną nie przekracza terminu gwarancji na maszynę.
7. Gwarancja nie obejmuje szkód powstałych w wyniku:
 - nieprzestrzegania załączonej instrukcji obsługi,
 - użytkowania maszyny niezgodnie z przeznaczeniem, do celów innych niż osobiste (rodzinne, domowe),
 - nienależytego przechowywania i zabezpieczenia na czas transportu (zalecamy zachowanie oryginalnego opakowania wraz ze styropianowymi wytłoczkami),
 - uszkodzeń mechanicznych,
 - dokonania naprawy, przebudowy lub zmian konstrukcyjnych przez nieautoryzowane osoby,
 - nieprzestrzegania instrukcji obsługi w zakresie konserwacji i pielęgnacji.

Importer:

Revorm sp. z o.o.

Przemysłowa 6, 52-333 Wrocław, telefon: 697 325 214

e-mail: serwis@revorm.eu [www: revorm.eu](http://www.revorm.eu)