

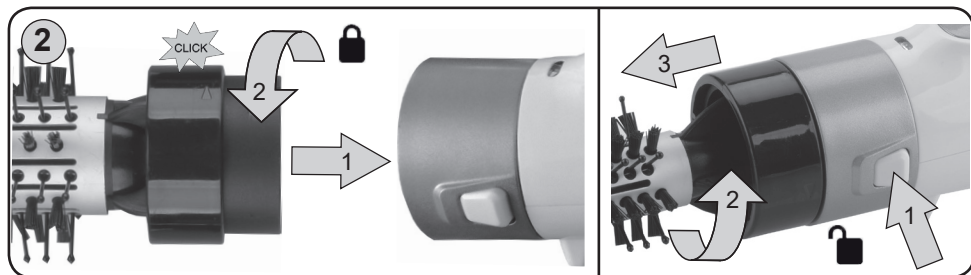
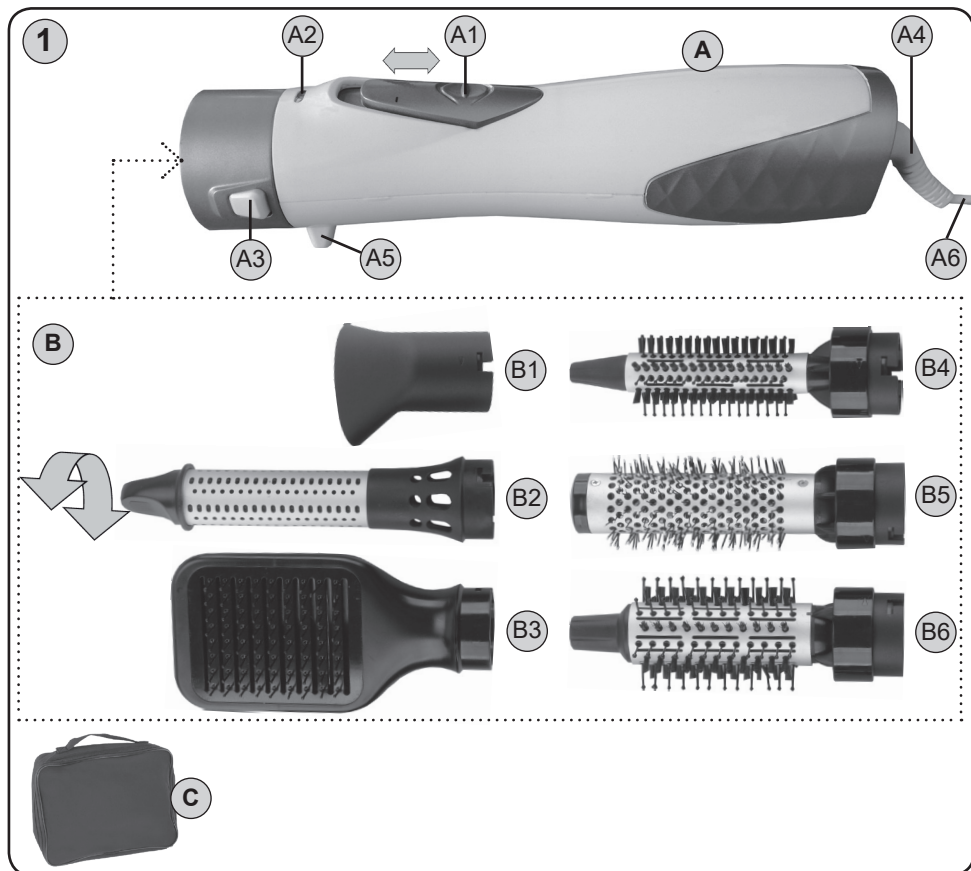
Horkovzdušný víceúčelový kartáč • NÁVOD K OBSLUZE	<b>CZ</b> 3-7
Teplovzdušná viacúčelová kefa • NÁVOD NA OBSLUHU	<b>SK</b> 8-12
Hot-air multi-purpose brush • USER MANUAL	<b>GB</b> 13-16
Meleglevegős kefe • HASZNÁLATI UTASÍTÁS	<b>H</b> 17-20
Suszarko-łokówka do włosów • INSTRUKCJA OBSŁUGI	<b>PL</b> 21-25
Lockenstab-Set • BEDIENUNGSANLEITUNG	<b>D</b> 26-31

# Fenité



7/10/2019

*eta*



Typ / Type / Típus	příslušenství / príslušenstvo / accessories / tartozék / akcesoria / zubehör						
	B1	B2	B3	B4	B5	B6	C
ETA 4322	√	X	X	√	X	√	√
ETA 5322	√	√	√	√	√	√	√

√ je součástí balení / je súčasťou balenia / included / csomagolásban / w opakowaniu / ist Bestandteil der Verpackung

X není součástí balení/nie je súčasťou balenia/not included/nincs csomagolásban/nie ma w opakowaniu/ ist nicht Bestandteil der Verpackung

**eta 4322, eta 5322****Fenité**

## INSTRUKCJA OBSŁUGI

Szanowni Państwo, dziękujemy za zakup naszego produktu. Przed rozpoczęciem użytkowania, należy uważnie przeczytać wszystkie instrukcje i zachować je na przyszłość. Dotyczy to także gwarancji, dowodu zakupu oraz – jeśli to możliwe – wszystkich części oryginalnego opakowania.

**I. OSTRZEŻENIE DOTYCZĄCE BEZPIECZEŃSTWA**

- Wskazówki zawarte w instrukcji obsługi należy przekazać innemu użytkownikowi urządzenia.
- Sprawdź, czy dane dotyczące napięcia podane na tabliczce odpowiadają napięciu w sieci elektrycznej. Wtyczkę przewodu zasilania należy podłączyć do prawidłowo uziemionego gniazdka!
- Z urządzenia mogą korzystać dzieci powyżej 8 roku życia, oraz osoby z ograniczonymi zdolnościami fizycznymi lub umysłowymi, a także nieposiadające wiedzy lub doświadczenia w użytkowaniu tego typu urządzeń pod warunkiem, że będą one nadzorowane lub zostaną poinstruowane na temat bezpiecznego korzystania z tego urządzenia oraz zagrożeń wiążących się z jego używaniem. Bawienie się urządzeniem jest zabronione dzieciom. Czyszczenie i konserwacja bez nadzoru dorosłych jest dzieciom zabroniona. Dzieci do lat 8 muszą trzymać się z dala od urządzenia i jego przewodu.
- Przed wymianą wyposażenia lub dostępnych części, które ruszają się podczas pracy, przed montażem i demontażem, przed czyszczeniem lub konserwacją należy wyłączyć urządzenie i odłączyć je od sieci elektrycznej poprzez wyciągnięcie wtyczki przewodu zasilającego z gniazdka elektrycznego!
- W celu dodatkowej ochrony zalecamy w łazience instalować do obwodu zasilania ochroniacz prądowy (RCD) z nominalnym prądem nie przewyższającym **30 mA**. Należy poprosić o radę technika rewizyjnego, ewentualnie elektryka.
- Nigdy nie używaj urządzenia z uszkodzonym kablem lub wtyczką, jeśli nie działa prawidłowo, o ile spadło na ziemię i uszkodziło się lub wpadło do wody. W takich wypadkach urządzenie należy oddać do specjalistycznego serwisu w celu sprawdzenia jego bezpieczeństwa i funkcjonalności.
- Urządzenie nie może być zanurzone do wody lub innej cieczy i nie może być używane na miejscach gdzie może wpaść do wanny, zlewozmywaka lub basenu. Jeśli urządzenie wpadło do wody, nie wolno go wyciągać! Najpierw należy odłączyć wtyczkę zasilania elektrycznego a następnie wyjąć urządzenie. W takich przypadkach, należy urządzenie zanieść do serwisu, aby sprawdzić jego bezpieczeństwo i prawidłowe działanie.

- Jeżeli kabel zasilający urządzenia jest uszkodzony, musi być wymieniony przez producenta, przez technika serwisowego lub osobę kwalifikowaną, aby nie dopuścić tak do powstania niebezpiecznej sytuacji.
- Zawsze należy odłączyć urządzenie od zasilania, jeśli jest pozostawione bez opieki, przed montażem, demontażem lub czyszczeniem.
- Jeżeli używasz urządzenia w łazience, po użyciu odłącz ją od sieci elektrycznej wyciągając wtyczkę, używanie w pobliżu wody przedstawia niebezpieczeństwo i gdy urządzenie jest wyłączone.
- Urządzenia nie używaj w pobliżu wody znajdującej się np. w zbiornikach, umywalkach, wannach, basenach itd.! Nie pozwól, żeby dzieci i osoby ubezwłasnowolnione manipulowały z urządzeniem bez nadzoru!
- **UWAGI** – Nie używaj urządzenia wraz z programem, włącznikiem czasowym lub jakąkolwiek inną częścią, która włącza urządzenie automatycznie, ponieważ istnieje niebezpieczeństwo wybuchu pożaru w przypadku zakrycia urządzenia lub jego nieprawidłowego umieszczenia.
- **Urządzenie jest przeznaczone do zastosowania w gospodarstwie domowym itp! Urządzenie nie jest przeznaczone do zastosowania w salonie fryzjerskim lub do innych celów komercyjnych!**
- Wtyczki nie wkładaj do gniazdka i nie wyjmuj z gniazdka mokrymi rękoma i nie ciągnij za kabel!
- **UWAGA** – **Niektóre części tego produktu mogą być bardzo gorące i spowodować oparzenia. Końcówki szczotek nie służą do chwycenia i trzymania! Szczególną uwagę należy zwrócić na obecność dzieci i osób niepełnosprawnych.**
- Nigdy nie zanurzać produkt w wodzie ani nie myć jej pod bieżącą wodą.
- **Urządzenie nie może być używane w środowisku wilgotnym lub mokrym, w środowisku z niebezpieczeństwem pożaru lub wybuchu** (miejsca, gdzie są przechowywane chemikalia, paliwa, oleje, gazy, farby i inne substancje łatwopalne lub lotne).
- Nie należy odstawiać gorącej prostownicy na miękkie i łatwo palne powierzchnie (np. **pościel, łóżko, ręczniki, dywany**), może spowodować uszkodzenie tych rzeczy od gorących części urządzenia.
- Nie można zakrywać otworów gdzie przechodzi powietrze. Nie odkładaj włączonej urządzenia na miękkie powierzchnie (np. **łóżko, ręczniki, pościel, dywany**), może dojść do zakrycia otworów. Nie dopuszczaj, żeby do otworu wniknął proch, włosy, włókna itd.
- Gdy urządzenie przegrzeje się, zacznie działać automatyczny bezpiecznik cieplny i przerwie doprowadzenie prądu. Jeżeli do tego dojdzie, urządzenie wyłącz i wyciąg wtyczkę z gniazdka elektrycznego. Usuń ewentualne przeszkody broniące w przepływie powietrza i pozostaw suszarkę aby wychłodziła.
- Należy regularnie sprawdzać stan kabla zasilającego urządzenia.
- Nigdy nie należy kłaść kabla zasilającego na gorących powierzchniach lub zostawiać zwisającego ze stołu lub blatu. Ciągnięcie za przewód np. przez małe dzieci może doprowadzić do przewrócenia lub spadnięcia urządzenia, a w następstwie do poważnego urazu!

- Dopilnuj, aby kabel zasilający nie został uszkodzony przez ostre lub gorące przedmioty i ogień. Nie powinien być zanurzany w wodzie lub załamywać się na ostrych krawędziach.
- Nie owijaj kabla przewodowego wokół urządzenia, przedłużysz żywotność przewodu.
- W przypadku użycia przedłużacza należy sprawdzić czy nie jest uszkodzony i czy jest zgodny z aktualnymi normami.
- Nigdy nie używaj urządzenia do innych celów niż te, do których jest przeznaczony oraz w sposób opisany w niniejszej instrukcji. Nigdy nie używaj urządzenia do żadnych innych celów.
- Producent nie odpowiada za szkody spowodowane nie poprawnym używaniem urządzenia i akcesorii (np. **porażenie prądem elektrycznym, pożar, spalenie, uszkodzenie włosów**) i nie udziela świadczeń gwarancyjnych w przypadku niedostosowania się do wyżej wymienionych ostrzeżeń dotyczących bezpieczeństwa.

## II. OPIS URZĄDZENIA (rys. 1)

### A – napęd

- A1 – przełącznik temperatury i natężenia nadmuchu powietrza
  - pozycja **0** – wyłączono
  - pozycja **★** – minimalna temperatura i maksymalna natężenie nadmuchu powietrza umożliwi szybkie ochłodzenie i utrwalenie włosów podczas końcowego formowania fryzury.
  - pozycja **●** – średni temperatura i natężenie nadmuchu powietrza
  - pozycja **●** – maksymalna temperatura i natężenie nadmuchu powietrza
- A2 – światelko kontrolne
- A3 – przełącznik zablokowania końcówki
- A4 – obrotowy przegub kabla zasilającego
- A5 – praktyczna podstawa
- A6 – kabel zasilający

### B – końcówki

- B1 – końcówka do suszenia włosów
- B2 – szczotka okrągła z zasuwanymi igielkami  $\varnothing$  30 mm  
(zasuwanie i wysuwanie igielek obsługiwane jest przez dźwigienkę końcówki)
- B3 – szczotka płaska
- B4 – końcówka ondulacyjna  $\varnothing$  21 mm
- B5 – szczotka okrągła  $\varnothing$  33 mm
- B6 – okrągła szczotka z mieszanym włosiem  $\varnothing$  31 mm

### C – Torba podróżna

## III. INSTRUKCJA OBSŁUGI

Z urządzenia usuń wszystkie folie adhezyjne, naklejki lub papier. Wybraną końcówkę **B** nasuń naciskając delikatnie na jednostkę napędową **A** i obróć w prawo aż usłyszysz cwaknięcie (rys. 2). Wtyczkę kabla zasilającego **A6** zasuń do gniazdka elektrycznego. Przesuń przełącznik **A1** do pozycji **★ ●** lub do pozycji **●** (zaświeci się światło kontrolne **A2** na czerwono). Urządzenie wyłącz przesuwając przełącznik **A1** do pozycji **0** (lampka **A2** zgasną) i odłączyć przewód zasilający z gniazdka. Końcówkę z jednostki napędowej zdejmij, naciskając przycisk blokowania **A3**, końcówkę obróć w lewo i ciągnąc zdejmij.

## Jonizacji

Wbudowany jonizator będzie wytwarzać jony ujemne, co uniemożliwia powstanie elektryczności statycznej i pomaga zachować Twoje włosy w doskonałej kondycji.

## IV. KONSERWACJA

**Przed każdą konserwacją urządzenie wyłącz, odłącz od sieci wyciągając wtyczkę kabla zasilającego z gniazdka i pozostaw do ostygnięcia!** Powierzchnię napędu otrzyj miękką wilgotną szmatką. Końcówki należy czyścić odpowiednią szczoteczką. Nie stosuj żrących i agresywnych środków czyszczących! Konserwacja obejmuje tylko czyszczenie mechaniczne. Kratkę oczyść od ewentualnych nieczystości (np. za pomocą szczoteczki). Po oczyszczeniu należy przechowywać urządzenie w suchym i bezpiecznym miejscu wolnym od kurzu, z dala od dzieci i osób niekompetentnych. Torba podróżna **C** służy do przechowywania urządzenia i nasadek.

## V. EKOLOGIA



Jeżeli tylko pozwoliły na to rozmiary, na wszystkich elementach wydrukowano znaki materiałów zastosowanych do produkcji opakowań, komponentów i wyposażenia, jak również ich przetwarzania wtórnego. Symbole umieszczone na produktach lub w załączonej dokumentacji oznaczają, że zastosowanych elementów elektrycznych lub elektronicznych nie można poddawać utylizacji wraz z odpadem komunalnym. Produkt należy odnieść do specjalnych punktów zbiorczych, w których będą przyjęte bez opłaty. Dzięki poprawnej utylizacji pomogą Państwo zachować cenne źródła i pomogą w profilaktyce ewentualnych negatywnych wpływów na środowisko naturalne i zdrowie ludzkie. W celu uzyskania innych szczegółowych informacji dotyczących utylizacji należy zwrócić się do najbliższego urzędu lub punktu zbiorczego. Niewłaściwy sposób utylizacji urządzenia może podlegać karze – zgodnie z przepisami krajowymi i międzynarodowymi. W celu całkowitego wycofania urządzenia z użytkowania zaleca się odłączyć przewód zasilania od sieci elektrycznej, przez ucięcie przewodu. Dzięki czemu użytkowanie urządzenia nie będzie możliwe.

**Wymiana elementów, które wymagają ingerencji do części elektrycznej urządzenia może wykonać wyłącznie specjalistyczny serwis! Nieprzestrzeganie wskazówek producenta powoduje utratę prawa do napraw gwarancyjnych!**

## VI. DANE TECHNICZNE

Napięcie (V) / Pobór mocy (W)	podano na tabliczce znamionowej urządzenia
Klasa izolacyjna	II.
Waga ok. (kg)	0,53 / 0,76
Wymiary produktu (mm)	57 x 260 x 58
Poziom hałasu 77 dB(A) re 1pW	
Pobór mocy gdy sprzęt jest wyłączony	wynosi 0,00 W

**Zmiana specyfikacji technicznych i akcesoriów w zależności od modelu produktu jest zastrzeżona przez producenta.** Ilustracje są tylko poglądowe.

### **OSTRZEŻENIA I SYMBOLE UŻYTE NA URZĄDZENIACH, OPAKOWANIACH LUB W INSTRUKCJI:**

*HOUSEHOLD USE ONLY – Tylko do zastosowania w gospodarstwie domowym.  
DO NOT IMMERSE IN WATER OR OTHER LIQUIDS – Nie zanurzać w wodzie lub innych cieczach.*



*TO AVOID DANGER OF SUFFOCATION, KEEP THIS PLASTIC BAG AWAY FROM BABIES AND CHILDREN. DO NOT USE THIS BAG IN CRIBS, BEDS, CARRIAGES OR PLAYPENS. THIS BAG IS NOT A TOY. Niebezpieczeństwo uduszenia.*

*Torebkę z PE należy położyć w miejscu będącym poza zasięgiem dzieci. Torebkę z PE położyć w miejscu będącym poza zasięgiem dzieci. Torebka nie służy do zabawy!*

 OSTRZEŻENIE



Urządzenia nie należy używać w pobliżu wanien, natrysków, umywalek lub innych pojemników z wodą.