



BBM 7005

PL / Cyfrowa niania elektroniczna ■ Instrukcja obsługi



Spis treści

Wstęp.....	60
Wskazówki bezpieczeństwa i ważne ostrzeżenia	61
Zawartość opakowania.....	64
Opis jednostki rodzica	65
Opis jednostki dziecka.....	66
Zasilanie	66
Rozmieszczenie jednostek.....	68
Ogólne informacje dot. obsługi niani	68
Włączenie i wyłączenie jednostki rodzica.....	69
Włączenie i wyłączenie jednostki dziecka.....	69
Parowanie jednostek rodzica i dziecka.....	69
Ustawienie natężenia dźwięku	70
Funkcja komunikacji zwrotnej	70
Oświetlenie nocne	70
Tryb ECO.....	70
Rozwiązywanie problemów.....	70
Czyszczenie i konserwacja	71
Dane techniczne.....	71
Wskazówki i informacje dotyczące postępowania ze zużytym opakowaniem	72
Wyjaśnienia symboli umieszczonych na wyrobie, akcesoriach i opakowaniu	72

Wstęp

- Dziękujemy Państwu za wybór niani elektronicznej BBM 7005 Bayby. Niniejsza niania elektroniczna jest przydatnym uzupełnieniem w trosce o Twoje dziecko, ponieważ pozwala na jego monitorowanie, kiedy nie jesteś z nim w jednym pomieszczeniu. Jednak ważne jest pamiętać o tym, że nie służy jako zastępstwo nadzoru osoby dorosłej.
- Dźwięk, który zarejestruje jednostka dziecka, transmitowany jest do jednostki rodzica. Do transmisji dźwięku służy bezprzewodowa technologia cyfrowa FHSS. To zapewnia transmisję dźwięku w wysokiej jakości i o zasięgu do odległości nawet 300 metrów.
- Funkcja bezprzewodowej transmisji szyfrowanej i automatycznego wyboru kanału zapewnia prywatność i pewność, że usłyszysz tylko swoje dziecko.
- Przekroczenie zasięgu sygnału, jego przerwanie lub zakłócenia sygnalizowane są przez sygnał dźwiękowy i odpowiednie LED kontrolki.
- Poziom dźwięku można regulować na kilku poziomach. Jednostka rodzica wyposażona jest ponadto w LED wskaźnik poziomu dźwięku, który wykorzystasz przede wszystkim, kiedy jednostka rodzica ustawiona jest na bardzo niskim poziomie głośności.
- Niania automatycznie przełącza się do trybu ECO, kiedy nie jest transmitowany żaden dźwięk. Dzięki temu zostaje obniżona moc nadawania w wyniku czego następuje oszczędzanie zużycia energii.

Wskazówki bezpieczeństwa i ważne ostrzeżenia

- Przed pierwszym uruchomieniem przeczytaj uważnie instrukcję obsługi. Instrukcję należy zachować do użycia w przyszłości.



Ostrzeżenie

Niniejsza niania spełnia wszystkie wymagania norm a jej stosowanie jest bezpieczne pod warunkiem przestrzegania wskazówek podanych w niniejszej instrukcji obsługi.

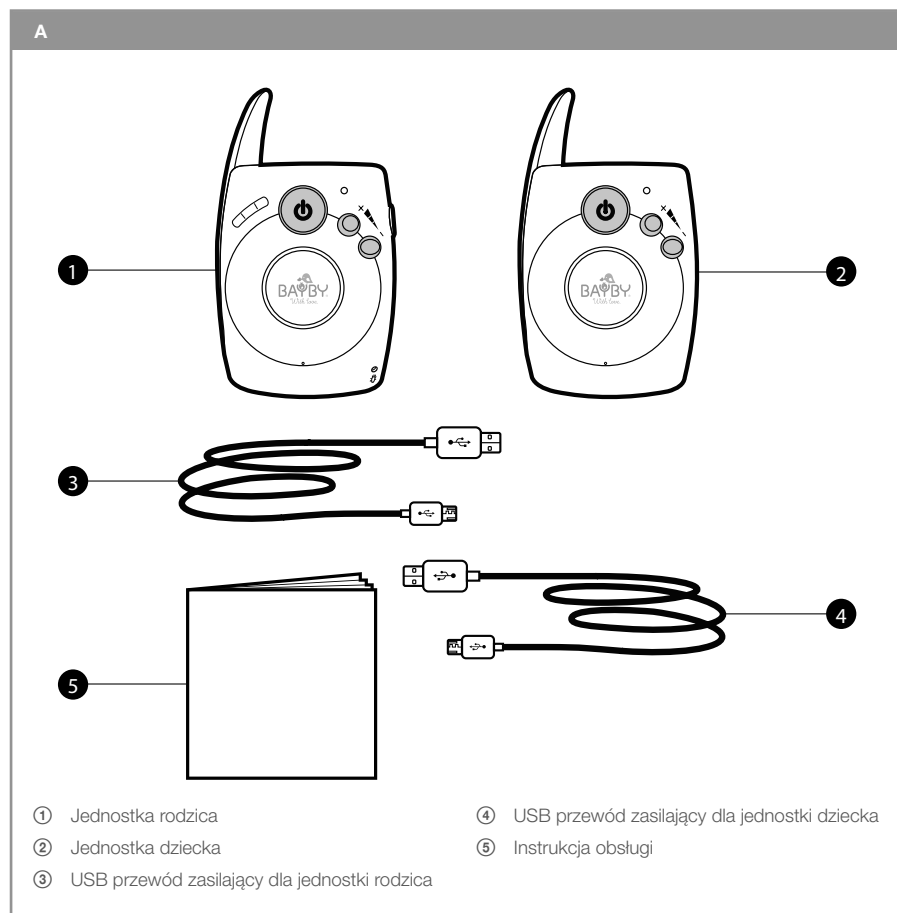
- Niania służy do monitorowania Twego dziecka, kiedy właśnie nie jesteś z nim w jednym pomieszczeniu i nie możesz sprawować nad nim nadzoru. Jednak trzeba sobie uświadomić, że bezpieczeństwo Twojego dziecka znajduje się na pierwszym miejscu, z tego powodu niniejsza niania nie może służyć jako zastępstwo nadzoru dorosłej osoby.
- Niniejsza niania przeznaczona jest do zastosowania domowego. Nie jest przeznaczona do celów komercyjnych.
- Po rozpakowaniu niani i akcesoriów z opakowania, umieść torebki nylonowe w bezpiecznym miejscu poza zasięgiem dzieci. Torebki, w obecności dzieci mogą oznaczać niebezpieczeństwo uduszenia.
- Nianię stosuj wyłącznie z oryginalnymi przewodami USB do ładowania, które są w opakowaniu.
- Niani nigdy nie eksploatuj z akcesoriami, które nie są zatwierdzone przez producenta.
- Przed podłączeniem przewodów USB do zasilacza USB (nie jest w dostawie) upewnij się, czy napięcie podane na tabliczce znamionowej jest zgodne z napięciem w gniazdku elektrycznym. USB przewód zasilający należy umieścić zawsze tak, by nie można się było potknąć o niego.
- Nianię może obsługiwać wyłącznie osoba dorosła.
- Dzieci nie mogą bawić się z nianią. Nianię, przewody USB i akumulatory przechowuj zawsze poza zasięgiem dzieci.

- Przed pierwszym zastosowaniem niani zapoznaj się z jej działaniem i przed każdym zastosowaniem zawsze upewnij się, że jednostka dziecka i rodzica działa poprawnie i że akumulatory nie są wyladowane, o ile stosowane są do zasilania.
- Przestrzegaj aby niania oraz zasilacz sieciowy nie były w kontakcie z gorącymi powierzchniami lub ostrymi przedmiotami.
- Nie umieszczaj Niani w pobliżu naczyń z wodą albo urządzeń, które są źródłem ciepła.
- Nie przekrywaj niani ani nie umieszczaj na niej żadnych przedmiotów.
- Nie używaj niani w nadmiernie zakurzonym lub wilgotnym środowisku. Nie narażaj urządzenia na ekstremalne zmiany temperatur lub działania pola elektromagnetycznego.
- Niani ani akcesoriów nie zanurzaj w wodzie ani nie myj jej pod bieżącą wodą.
- Nianię zawsze odłącz od gniazdka elektrycznego po zastosowaniu, po zakończeniu ładowania akumulatorów i przed czyszczeniem.
- Nie wyciągaj zasilacza USB z gniazda elektrycznego pociągając za przewodu USB. Ryzyko uszkodzenia zasilacza i gniazdka elektrycznego. Przewód USB wyciągnij z gniazdka elektrycznego wyciągając zasilacz.
- Do zasilania jednostek ze źródła wewnętrznego stosuj baterie typu AAA (3× 1,5 V dla każdej jednostki). UWAGA - niania nie służy do ładowania baterii.
- Jeżeli nie będziesz przez dłuższy czas korzystał z niani, wyjmij z obu jednostek akumulatorki lub baterie.
- Akumulatorki / baterie przechowuj poza zasięgiem dzieci, ponieważ w ich obecności mogą stwarzać niebezpieczeństwo. Jeżeli dojdzie do połamania baterii przez dziecko, natychmiast wyszukaj pomocy lekarskiej.
- Nie próbuj wywołać zwarcia akumulatorów, łamać ich ani wrzucać do ognia. Nie narażaj akumulatorów na bezpośrednie działanie promieni słonecznych, działanie ognia itp.

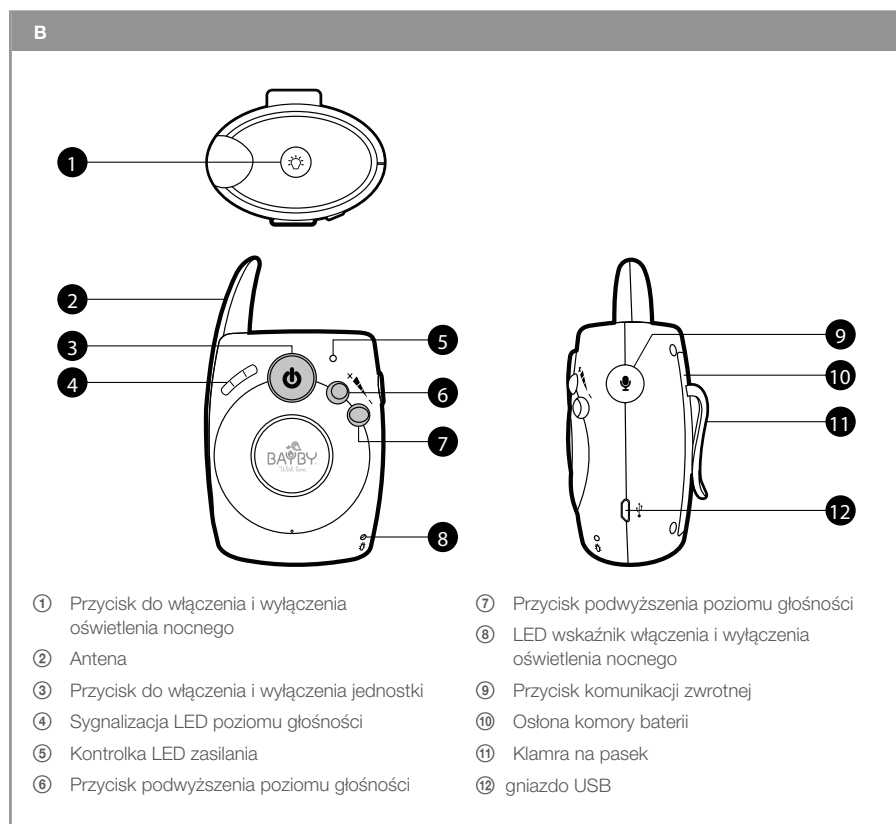
- Nie wykonuj żadnych dostosowań lub modyfikacji urządzenia, które mogłyby zmienić właściwości elektryczne lub mechaniczne urządzenia.
- Niania nie może być eksploatowana z dodatkowymi wzmacniaczami mocy o wysokiej częstotliwości oraz antenami kierunkowymi.
- Nie korzystaj z niani, jeżeli została w jakikolwiek sposób uszkodzona lub z uszkodzonym przewodem zasilania USB.
- Nie próbuj naprawiać niani we własnym zakresie. Wszystkie naprawy należy zlecić do autoryzowanego punktu serwisowego. Ingerencją w urządzenie narażasz się na ryzyko utraty rękojmi ustawowej za wady produktu, np. gwarancję jakości.
- Zalecamy przynajmniej przez okres gwarancji przechowywać oryginalne opakowanie, materiał opakowaniowy, dowód sprzedaży oraz potwierdzenie o zakresie odpowiedzialności sprzedawcy lub kartę gwarancyjną. Nianię zalecamy transportować w oryginalnym opakowaniu.

Zawartość opakowania

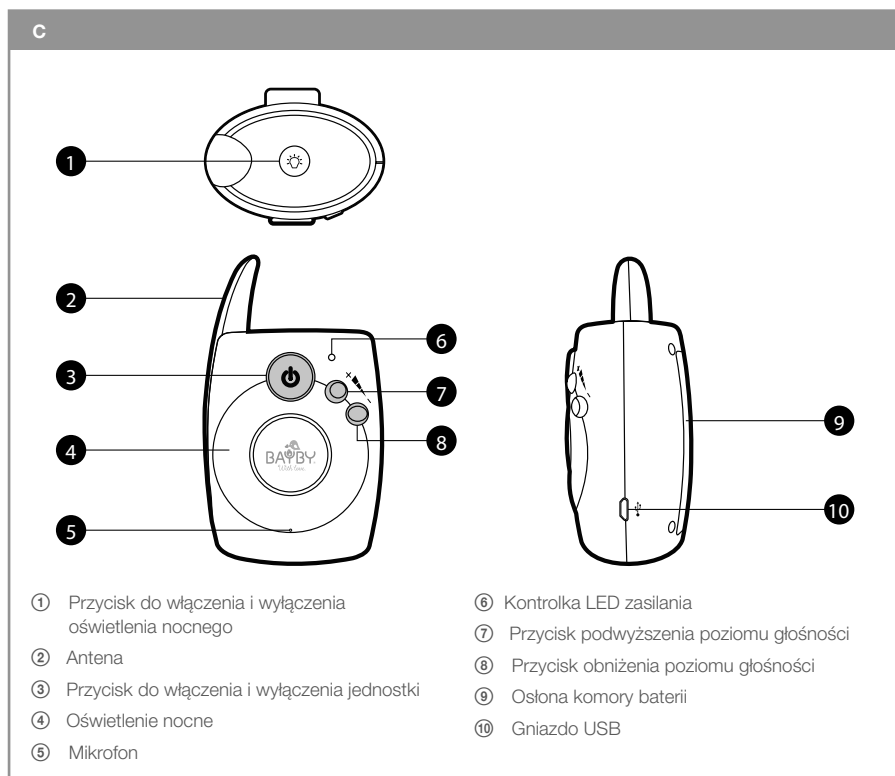
- Rozpakuj uważnie urządzenie, zwracając przy tym uwagę, abyś nie wyrzucił żadnej części materiału opakowaniowego, zanim nie znajdziesz wszystkich części wyrobu.



Opis jednostki rodzica



Opis jednostki dziecka



Zasilanie

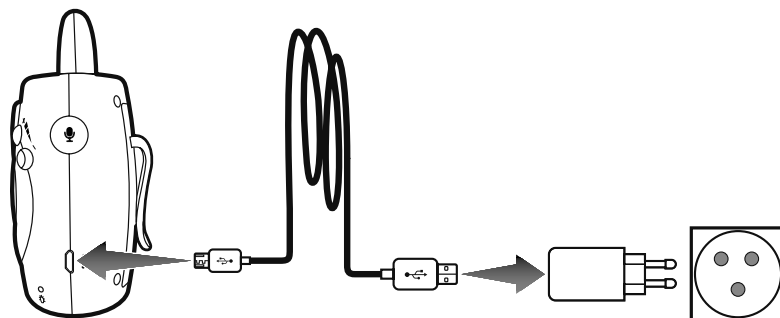
- Niania elektroniczna może być zasilana bezpośrednio z sieci elektrycznej za pomocą dostarczonego przewodu USB i zewnętrznego zasilacza (np. komputer, USB rozgałęziacz, powerbank itp), lub przez ogólnodostępne zasilacze USB podłączone do gniazdka elektrycznego
- Drugą opcją jest zasilanie za pomocą ogólnie dostępnych jednorazowych ogniw lub akumulatorów typu AAA (3 × 1,5V dla każdej jednostki).
- Niania elektroniczna nie działa jako ładowarka.



Info:

Dostarczone przewody USB do zasilania **A3** a **A4** są jednakowe do obu jednostek i można je naprzemiennie używać. Sposób zasilania jednostek jest również jednakowy.

Zasilanie z sieci elektrycznej

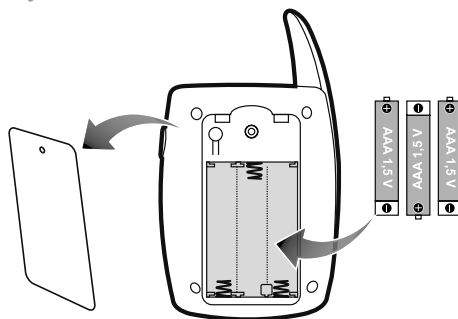


- Podłącz koniec przewodu USB **A3 (A4)** do gniazda USB **B12 (C12)** jednostki. Drugi koniec należy podłączyć do zewnętrznego źródła z gniazdem USB lub za pomocą zasilacza USB do gniazdka elektrycznego.

**Ostrzeżenie:**

Przed przystąpieniem do zasilania za pomocą przewód USB należy z obu jednostek wyjąć baterie / akumulatory.

Zasilanie za pomocą baterii / akumulatorów



- Przed włożeniem baterii / akumulatorów należy odłączyć urządzenie od zasilania z sieci elektrycznej.
- Odkręcić i zdjąć pokrywę **B10; (C9)** na tylnej stronie jednostki. Do pojemnika na baterie/akumulatory włożyć baterie/akumulatory typu AAA (3x 1,5 V). Podczas wkładania baterii/akumulatorów należy przestrzegać poprawnej biegunowości, która wyznaczona jest wewnątrz przestrzeni pojemnika. Następnie przykręcić osłonę pojemnika na baterie/akumulatory.

Wskaźnik niskiego napięcia baterii/akumulatorków

- Poprawne napięcie baterii/akumulatorków jest sygnalizowane po włączeniu urządzenia przez zielony kolor LED kontrolki zasilania **B5** lub **C6** obu jednostek.
- Jeżeli baterie/akumulatorki nie dysponują dostatecznym napięciem (niski poziom), kontrolki LED zaczną świecić na pomarańczowo, następnie na czerwono. W takim przypadku należy natychmiast wymienić lub doładować baterie/akumulatorki lub podłączyć jednostki za pomocą przewodów USB do źródła energii elektrycznej.

Rozmieszczenie jednostek

Jednostka rodzica

- Jednostkę rodzica **A1** należy umieścić w pomieszczeniu, w którym będzie przebywała osoba zajmująca się nadzorem. Jeżeli jednostka rodzica **A1** będzie zasilana z sieci, umieść ją w zasięgu gniazdka elektrycznego.

Jednostka dziecka

- Jednostkę dziecka **A2** umieść w zasięgu gniazdka elektrycznego na równej, suchej i stabilnej powierzchni w pomieszczeniu, w którym będzie monitorowane dziecko. Zalecamy wybrać podwyższone miejsce (np. komoda albo półka), które będzie znajdować się w dostatecznej odległości od urządzeń i przyrządów, które mogą powodować zakłócenia sygnału.
- Jednostka dziecka należy umieścić w minimalnej odległości 1,5 m od Twojego dziecka, aby minimalizować wpływ smogu elektromagnetycznego.



Ostrzeżenie:

Nie umieszczaj nigdy jednostki dziecka ani przewodu USB zasilającego w łóżeczku albo zasięgu Twojego dziecka.

Niepoprawna odległość jednostek

- Jeżeli jednostka rodzica została umiejscowiona za daleko od jednostki dziecka, pojawi się ostrzeżenie dźwiękowe (krótki sygnał) a wskaźnik LED poziomu głośności **B4** będzie migał. W takim przypadku należy obniżyć wzajemną odległość jednostki rodzica od jednostki dziecka.
- Jeżeli jednostka rodzica jest umieszczona zbyt blisko jednostki dziecka, może być słyszalny nieprzyjemny dźwięk lub dźwięk o wysokim tonie. W takim przypadku należy przesunąć jednostkę rodzica do większej odległości od jednostki dziecka lub obniżyć głośność jednostki rodzica.

■ Ogólne informacje dot. obsługi niani

- Zawsze zanim zastosujesz nianię do monitorowania swojego dziecka, upewnij się, że jednostka dziecka i rodzica **A2** i **A1** działa, że nawiązane zostało połączenie pomiędzy jednostkami i funkcjonuje transmisja dźwięku. Jeżeli nie zostało nawiązane połączenie pomiędzy jednostką dziecka i rodzica (jednostka dziecka jest wyłączona lub została umieszczona poza zasięgiem sygnału), kontrolki **B4** zaczną migać i zostanie uruchomiony sygnał dźwiękowy (krótki dźwięk).
- Dźwięk, który zarejestruje jednostka dziecka, transmitowany jest do jednostki rodzica. Na transmisję dźwięku ostrzegają kontrolki **B4**. Jest to korzystne zwłaszcza w sytuacji, gdy poziom ustawienia głośności na jednostce rodzica **A1** został ustawiony na niski poziom.
- Do zwiększenia zasięgu sygnału należy umieścić jednostkę dziecka **A2** w podwyższonym miejscu jak najbliższe drzwi lub okna.
- Inne fale radiowe mogą spowodować zakłócenie transmisji sygnału. Z tego powodu nie umieszczaj niani w pobliżu urządzeń elektrycznych, np. kuchenka mikrofalowa lub urządzenia WLAN itp.

- Poniższe czynniki mogą zakłócać sygnał albo obniżyć jego zasięg:
 - przekrycie niektóre z jednostek,
 - przeszkody w kierunku rozprzestrzeniania sygnału, jakimi są np. meble, ściany, drzewa itp.
 - zjawiska naturalne, jak np. mgła, deszcze itp.

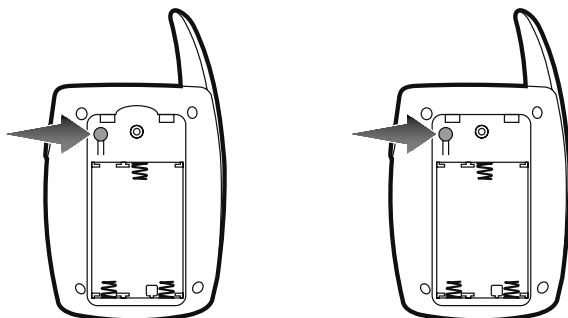
Włączenie i wyłączenie jednostki rodzica

- Jednostkę rodzica włączyć naciskając przycisk **B3**. Rozświeci się kontrolka LED **B5**.
- Jeżeli jednostka dziecka nie jest włączona pojawi się ostrzeżenie dźwiękowe (krótki dźwięk) i jednocześnie zacznie migać kontrolka LED **B4**.
- Aby wyłączyć jednostkę dziecka należy nacisnąć przycisk **B3** i następnie przytrzymać przez 3 sekundy. Kontrolka LED **B6** zgaśnie a wskaźnik LED **B9** rozświeci się na krótki okres czasu i zgaśnie.

Włączenie i wyłączenie jednostki dziecka

- Jednostkę dziecka włączyć naciskając przycisk **C3**. Rozświeci się kontrolka LED **C6**.
- Aby wyłączyć jednostkę dziecka należy nacisnąć przycisk **C3** i następnie przytrzymać przez 3 sekundy. Kontrolka LED **C6** zgaśnie.
- Po skończeniu używania wyłącz jednostkę dziecka a przewód zasilający USB odłączyć od źródła energii elektrycznej.

Parowanie jednostek rodzica i dziecka



- Zazwyczaj obie jednostki są sparowane już przy dostawie od producenta. Jeżeli z niejakiego powodu nie można połączyć jednostkę rodzica z jednostką dziecka, należy postępować w następujący sposób:
 - w obu jednostkach odkręcić osłonę komory na baterie
 - podłączyć jednostki do sieci elektrycznej
 - włączyć obie jednostki
 - jednocześnie nacisnąć przycisk do parowania na obu jednostkach i przytrzymać przez chwilę

Ustawienie natężenia dźwięku

- Za pomocą przycisku **B6** i **B7** na jednostce rodzica lub za pomocą przycisku **C7** i **C8** na jednostce dziecka można podwyższyć i obniżyć poziom natężenia dźwięku. Ustawienie poziomu głośności na jednostce dziecka zostało potwierdzone przez krótkie rozświetlenie kontroli LED poziomu głośności **B4** na jednostce rodzica.

Funkcja komunikacji zwrotnej

- Funkcję komunikacji zwrotnej można użyć do uspokojenia Twojego dziecka.
 - jeżeli chcesz coś powiedzieć do dziecka należy nacisnąć i przytrzymać przycisk **B9** na jednostce rodzica
 - jeżeli chcesz ponownie usłyszeć swoje dziecko, należy zwolnić przycisk **B9**

Oświetlenie nocne

- Oświetlenie nocne oznacza dla dziecka miłe i uspakajające światło, które umożliwi Ci skontrolować dziecko bez konieczności włączenia światła w pomieszczeniu. Oświetlenie można włączyć bezpośrednio na jednostce dziecka lub zdalnie na jednostce rodzica.
- Włączenie i wyłączenie jednostki rodzica:
 - Naciśnij przycisk **B1**. Na jednostce dziecka rozświeci się oświetlenie **C4** a na jednostce rodzica rozświeci się wskaźnik LED **B8**. Po następnym naciśnięciu przycisku **B1** nastąpi wyłączenie oświetlenia.
- Włączenie oświetlenia na jednostce dziecka:
 - Naciśnij przycisk **C1**. Na jednostce dziecka rozświeci się oświetlenie **C4** a na jednostce rodzica rozświeci się wskaźnik LED **B8**. Po następnym naciśnięciu przycisku **C1** nastąpi wyłączenie oświetlenia.

Tryb ECO

- Niania automatycznie przełącza się do trybu ECO, kiedy nie jest transmitowany żaden dźwięk. W ten sposób obniżona jest moc nadawania do minimum w celu zapewnienia oszczędności energii elektrycznej, dzięki czemu Twoje dziecko nie jest narażone na promieniowanie fal radiowych.

Rozwiązywanie problemów

- **Z jednostki rodzica jest słyszalny głośny szum lub dźwięk z wysokim tonem.**
 - Jednostka rodzica została umiejscowiona za blisko względem jednostki dziecka. Przesunąć jednostkę rodzica do większej odległości od jednostki dziecka.
 - Jeżeli jednostki są zasilane za pomocą baterii/akumulatorów, należy skontrolować, czy LED kontroli zasilania **B5** lub **C6** nie świecą w pomarańczowym lub na czerwonym kolorze. Jeżeli tak należy wymienić lub doładować baterie/akumulatorki.

- **Jednostka rodzica A1 emituje ostrzegawczy dźwiękowy.**
 - Skontroluj, czy jednostka dziecka A2 jest włączona.
 - Skontroluj, czy jednostka dziecka jest podłączona do gniazdka elektrycznego.
 - Jeżeli jednostka dziecka jest zasilana za pomocą baterii/akumulatorów, być może są wyładowane. Wymień baterie/akumulatorki za nowe.

- **Dźwięk z jednostki rodzica jest niesłyszalny lub jest bardzo cichy.**
 - Jeżeli w pobliżu jednostki dziecka nie jest emitowany żaden dźwięk (np. dziecko śpi spokojnie), jednostka dziecka przejdzie do trybu ECO i w ten sposób oszczędza energię. Po pojawieniu się dźwięku w pobliżu jednostki dziecka, ponownie zostanie uruchomiona do trybu roboczego.
 - Jednostka rodzica ma ustawiony niski poziom głośności. Ustawić wyższy poziom głośności za pomocą przycisku **B6**.

- **Słaby sygnał, zakłócenia sygnału lub połączenie jest nieustannie przerywane.**
 - Jeżeli w kierunku emisji sygnału umieszczone jest inne urządzenie, np. kuchenka mikrofalowa, przesunij go w inne miejsce lub wyłącz.
 - Skontroluj, czy w kierunku emisji sygnału nie znajdują się przeszkody. Przemieść jednostki tak, by nastąpiło stałe nawiązanie połączenia.
 - Sprawdź, czy jednostki znajdują się w zasięgu sygnału.

Czyszczenie i konserwacja

- Przed czyszczeniem odłącz jednostki od sieci elektrycznej. W przypadku zanieczyszczenia części zewnętrznej jednostki dziecka i rodzica, wytrzyj je szmatką lekko zwilżoną w letniej wodzie. Następnie wytrzyj je do sucha.
- Do czyszczenia USB przewodów użyj suchej, czystej szmatki.
- Do czyszczenia nie używaj środków czyszczących o własnościach ściernych, rozcieńczalników, rozpuszczalników itp. Nianię wraz z przewodami USB nigdy nie zanurzaj w wodzie ani nie myj pod bieżącą wodą.

Dane techniczne

Oznaczenie modelu	BBP 7005
Pasma częstotliwości	2 400–2 480 MHz
Liczba kanałów	32
Moc transmisji	17 dBm
Zasięg sygnału w wolnej przestrzeni	do 300 m
Transmisja dźwięku	komunikacja dwustronna
Źródło zasilania:	
W wejście	5 V, 1 000 mA
albo	
Baterie/akumulatorki jednostka rodzica	3 × 1,5 V (typ AAA)
Baterie/akumulatorki jednostka dziecka	3 × 1,5 V (typ AAA)
Stopień ochrony (przed porażeniem prądem elektrycznym)	II
Temperatura robocza (również może być wyznaczona na baterii/akumulatorku)	0–50 °C

Utylizacja zużytych baterii

Zużytych baterii nie można wyrzucać do zwykłego odpadu domowego. Przekazać do punktu zbiórki elektroodpadu.

Wskazówki i informacje dotyczące postępowania ze zużyтым opakowaniem

Zużyty materiał opakowaniowy należy przekazać do punktu zbioru surowców wtórnych wyznaczonego przez władze lokalne.

Niniejszym FAST ČR, a.s. oświadcza, że typ urządzenia radiowego BBM 7005 spełnia wytyczne dyrektywy 2014/53/UE.

Tekst zupełny Deklaracji zgodności UE jest do dyspozycji na stronie www.bayby.cz

Oryginalną wersją językową instrukcji obsługi jest wersja w języku czeskim.

Wyjaśnienie symboli użytych na produkcie, akcesoriach i opakowaniu

Niniejszy symbol oznacza, iż produkt spełnia wszelkie podstawowe wymagania dyrektyw UE, które go obowiązują.



Niniejszy produkt spełnia wszelkie podstawowe wymagania dyrektyw UE, które go dotyczą.



Stopień ochrony III: Ochrona przed porażeniem prądem elektrycznym jest zagwarantowana bardzo niskim napięciem znamionowym (SELV).



Niniejszy symbol znaczy, że chodzi o wyrób, z którego korzystać można wyłącznie w pomieszczeniach wewnętrznych.



Taki symbol umieszczony na produkcie lub w załączonej dokumentacji oznacza, iż użytych produktów elektrycznych i elektronicznych nie można wyrzucać wraz ze zwykłymi odpadami komunalnymi. Produkty podobnego rodzaju należy przekazać do wyznaczonych punktów zbiórki elektrośmieci. W niektórych państwach Unii Europejskiej albo innych krajach europejskich można przy zakupie nowego, podobnego produktu oddać sprzedawcy zużyty produkt. Poprawną likwidacją niniejszego produktu pomożesz zachować cenne źródła naturalne oraz wspierasz prewencję potencjalnych negatywnych wpływów na środowisko naturalne i zdrowie ludzkie, które są następstwem niepoprawnej utylizacji odpadów. Aby uzyskać więcej informacji, skontaktuj się z lokalnymi władzami lub punktem zbioru surowców wtórnych. Przy niewłaściwej utylizacji tego rodzaju odpadów mogą zostać nałożone grzywny - zgodnie z przepisami krajowymi.

Dla podmiotów gospodarczych na terenie Unii Europejskiej
Jeżeli chcesz poddać utylizacji urządzenia elektryczne i elektroniczne, zażądaj potrzebnych informacji od swojego sprzedawcy lub dostawcy.

Likwidacja w krajach poza Unię Europejską
Symbol obowiązujący na terenie Unii Europejskiej. Przed przystąpieniem do utylizacji produktu, zażądaj potrzebnych informacji o poprawnym sposobie utylizacji w lokalnych urzędach lub od sprzedawcy.

Zmiana tekstu i parametrów technicznych zastrzeżona.

