

ZMYWARKA DO NACZYŃ

INSTRUKCJA OBSŁUGI

PHILCO



Famous for Quality the World Over

PDP 6

PDP 6 WH

**Szanowny Kliencie,
dziękujemy za zakup produktu marki PHILCO. Aby Twoje urządzenie służyło Ci jak najlepiej, przeczytaj
wszystkie wskazówki zawarte w niniejszej instrukcji.**

SPIS TREŚCI

CZĘŚĆ 1: PRZED ROZPOCZĘCIEM PRACY URZĄDZENIA	2
CZĘŚĆ 2: OPIS URZĄDZENIA	8
CZĘŚĆ 3: INSTALACJA	10
• Rozpakowanie.....	10
• Miejsce instalacji urządzenia	10
• Podłączenie węża dopływowego	11
• Podłączenie węża odpływowego	11
• Połączenie elektryczne	11
CZĘŚĆ 4: PRZED UŻYCIEM	12
• Przed pierwszym użyciem zmywarki.....	12
• Uzupełnienie soli w pojemniku	12
• Uzupełnianie środka do nabłyszczania.....	13
• Funkcja środka czyszczącego	14
• Użycie środka czyszczącego	15
CZĘŚĆ 5: STEROWANIE ZMYWARKĄ.....	17
• Uruchamianie urządzenia.....	17
• Zmiana programu.....	17
• Dokładanie naczyń.....	17
• Zakończenie programu	17
• Tabela programów	18
CZĘŚĆ 6: MYCIE NACZYŃ/SZTUČCÓW	19
CZĘŚĆ 7: CZYSZCZENIE I KONSERWACJA	23
CZĘŚĆ 8: ROZWIĄZYWANIE PROBLEMÓW	27
CZĘŚĆ 9: KARTA DANYCH INFORMACYJNYCH	30

CZĘŚĆ 1: PRZED ROZPOCZĘCIEM PRACY URZĄDZENIA

Ważne instrukcje dotyczące bezpieczeństwa



OSTRZEŻENIE!

Przeczytaj uważnie całą instrukcję obsługi i zachowaj w bezpiecznym miejscu do ewentualnego użytku w przyszłości. Używając urządzenia dotrzymuj ważnych instrukcji dotyczących bezpieczeństwa w tym następujących.



OSTRZEŻENIE! UWAGA, WODÓR – RYZYKO WYBUCHU

W odpowiednich warunkach, np. gdy nie używasz zmywarki 2 i więcej tygodni, w systemie gorącej wody może powstać wodór. WODÓR TO GAZ WYBUCHOWY. Jeśli nie używasz zmywarki dłuższy czas (2 i więcej tygodni), przed użyciem otwórz wszystkie kurki gorącej wody, pozwól aby woda kilka minut wyciekała. Obniżysz w ten sposób ilość nagromadzonego wodoru. Ponieważ gaz jest palny, w tym czasie nie pal i nie używaj otwartego ognia.

OSTRZEŻENIE! WŁAŚCIWE UŻYWANIE

- Nie stawaj, nie siadaj ani nie kładź żadnych ciężkich przedmiotów na otwarte drzwiczki zmywarki ani na wysunięte kosze, zmywarka może się przewrócić.
- Nie dotykaj korpusu grzewczego podczas lub zaraz po używaniu.
- Nie uruchamiaj zmywarki, dopóki nie jest całkowicie i właściwie zainstalowana i przygotowana do użytku. Podczas pracy otwieraj drzwiczki bardzo ostrożnie. Woda w zmywarce jest bardzo gorąca, może wytrysnąć i spowodować oparzenia.
- Wkładając naczynia do zmywarki zwróć uwagę na:
 - Ostre przedmioty – umieść je tak, aby nie doszło do uszkodzenia uszczelnień;

- Noże kuchenne – umieść czubkiem, ewentualnie ostrzem do dołu, aby nie doszło do zranień;
- Inne ostre lub spiczaste przedmioty – umieść czubkiem ewentualnie ostrzem do dołu, aby nie doszło do zranień.
- Nie pozwól na kontakt plastikowych naczyń z korpusem grzewczym.
- Po zakończeniu cyklu mycia upewnij się, że przegródka na środek myjący jest pusta.
- Do zmywarki wkładaj tylko naczynia, które są odpowiednie i przeznaczone do mycia w zmywarce. Jeśli oznakowanie jest niejasne, np. na plastikowych pojemnikach, zwróć się do producenta.
- Używaj tylko środków czyszczących przeznaczonych do zmywarki do naczyń. Nie używaj mydła, proszku do prania, płynu do naczyń itp. Producent ani sprzedawca nie ponoszą żadnej odpowiedzialności, jeśli nie dotrzymasz tego polecenia.
- Inny sposób odłączenia od gniazdka sieciowego – musi być wbudowane w stałą linię z co najmniej 3 mm dystrybutorem kontaktowym na wszystkich biegunach.
- Środek czyszczący i nablyszczający, sól do zmywarki itp. Trzymaj z dala od zasięgu dzieci. Jeśli drzwiczki są otwarte, zachowaj szczególną uwagę, jeśli w pobliżu zmywarki poruszają się dzieci. Na powierzchni drzwiczek mogły zostać resztki środka czyszczącego.
- Aby zapobiec porażeniu prądem elektrycznym, nie zanurzaj zmywarki, przewodu zasilającego ani wtyczki w wodzie ani innych cieczach.
- Urządzenia mogą używać dzieci powyżej ósmego roku życia oraz osoby o obniżonych umiejętnościach fizycznych, umysłowych i czuciowych czy z niedostatecznym doświadczeniem i wiedzą, jeśli są pod nadzorem lub zostały pouczone o bezpiecznym używaniu urządzenia i rozumieją ewentualne zagrożenie wynikające z niewłaściwego użytkowania. Dzieci nie mogą bawić się urządzeniem. Czyszczenia i konserwacji nie mogą wykonywać dzieci bez nadzoru osoby dorosłej.

- Środki czyszczące są mocno alkaliczne. Są bardzo niebezpieczne, jeśli zostaną zjedzone. Wystrzegaj się kontaktu ze skórą, oczami itp. Trzymaj dzieci w dostatecznej odległości, jeśli drzwiczki są otwarte.
- Nie zostawiaj drzwiczek otwartych, jeśli nie jest to potrzebne, może dojść do urazów.
- Gdy przewód zasilający jest uszkodzony, musi go wymienić producent lub autoryzowany serwis, ewentualnie inna osoba z odpowiednimi kwalifikacjami.
- Podczas instalacji upewnij się, że przewód zasilający nie jest wygięty lub przygnieciony pod zmywarką itp.
- Nie manipuluj panelem sterowania.

Recykling

- Określone części i materiał opakowania twojego urządzenia zostały wyprodukowane z materiałów z recyklingu.
- Plastikowe części są oznaczone standardowymi międzynarodowymi oznaczeniami.
- Kartonowe części były wyprodukowane z papieru z recyklingu i powinny zostać wyrzucone do kontenera przeznaczonego na papier do ponownego recyklingu.
- Takie materiały nie są odpowiednie do likwidacji razem z odpadem komunalnym. Należy oddać je do recyklingu w odpowiednim punkcie zbiórki.
- Zwróć się do lokalnej administracji po więcej informacji o metodach likwidacji.

Po rozpakowaniu urządzenia

- Sprawdź, czy urządzenie nie jest uszkodzone. Nigdy nie włączaj uszkodzonego urządzenia, zwróć się do autoryzowanego serwisu.
- Usuń całe opakowanie i oddaj je do najbliższego punktu zbiórki zgodnie z lokalnymi przepisami.

Ważne punkty podczas instalacji urządzenia

- Wybierz odpowiednie, bezpieczne i równe miejsce instalacji urządzenia.

- Dotrzymuj zasad instalacji i podłączenia urządzenia według umieszczonych tu instrukcji.
- To urządzenie powinien instalować i naprawiać tylko wykwalifikowany technik z serwisu.
- Używaj tylko oryginalnych części zastępczych.
- Przed instalacją upewnij się, że urządzenie jest odłączone od gniazdka sieciowego.

Sprawdź, czy domowy bezpiecznik elektryczny jest podłączony zgodnie z obowiązującymi przepisami.

- Wszystkie podłączenia elektryczne muszą odpowiadać wartościom podanym na tablicy znamionowej.
- Zachowaj szczególną ostrożność i uwagę i upewnij się, że wtyczka przewodu zasilania jest odłączona od gniazdka.
- Nigdy nie używaj przedłużaczy ani rozgałęziacza do podłączania urządzenia. Wtyczka przewodu zasilania musi być łatwo dostępna po instalacji urządzenia.
- Po instalacji urządzenia w odpowiednim miejscu uruchom pustą zmywarkę.

Codzienne użytkowanie

- To urządzenie jest przeznaczone do użytku domowego; nie używaj go w innych celach. Komercyjne używanie zmywarki może prowadzić do utraty gwarancji.
- Woda w części urządzenia nie jest pitna, nie pij jej.
- Z powodu zagrożenia eksplozją nie wkładaj do urządzenia żadnych substancji chemicznych do rozpuszczania zabrudzeń takich jak rozpuszczalniki.
- Urządzenia nie mogą używać osoby o ograniczonych fizycznych, umysłowych lub czuciowych umiejętnościach (w tym dzieci) lub osoby o niedostatecznym doświadczeniu i wiedzy bez odpowiedniego nadzoru lub wskazówek używania urządzenia udzielonych przez osobę odpowiedzialną za ich bezpieczeństwo.

Bezpieczeństwo dzieci

- Nie pozwól dzieciom bawić się zmywarką lub ją uruchamiać.
- Gdy drzwiczki zmywarki są otwarte, zachowaj szczególną ostrożność, jeśli w pobliżu są dzieci, ponieważ w pojemniku jak też na drzwiczkach mogą zostać pozostałości proszku.
- Upewnij się, że wyrzucone urządzenie nie spowoduje żadnych obrażeń u dzieci. Nie pozwól, aby dzieci przypadkowo zamknęły się w starym urządzeniu. Aby zapobiec takiej sytuacji, wyłam zamek drzwi i usuń przewód zasilania.

W przypadku awarii

- W przypadku jakiegokolwiek awarii zwróć się zawsze do autoryzowanego serwisu. Naprawa wykonana przez osobę bez odpowiednich kwalifikacji może prowadzić do uszkodzenia urządzenia i może to prowadzić do straty gwarancji.
- Przed jakąkolwiek naprawą urządzenia upewnij się, że przewód zasilania jest odłączony z gniazdka sieciowego. Wyłącz bezpiecznik lub odłącz urządzenie z gniazdka sieciowego. Przy odłączaniu z gniazdka nigdy nie ciągnij za przewód. Upewnij się, że zakręciłeś kurek z wodą.

Zalecenia

- Aby oszczędzić energię i wodę usuń większe zabrudzenia na naczyniach przed włożeniem ich do zmywarki. Uruchom zmywarkę, dopiero gdy jest całkowicie załadowana.
- Używaj funkcji mycia wstępnego, tylko wtedy gdy to konieczne.
- Naczynia takie jak miski, kubki i garnki itp., wkładaj do zmywarki zawsze dnem do góry.
- Do zmywarki nie wkładaj naczyń, które są nietypowe lub nie są odpowiednie do mycia w zmywarce.

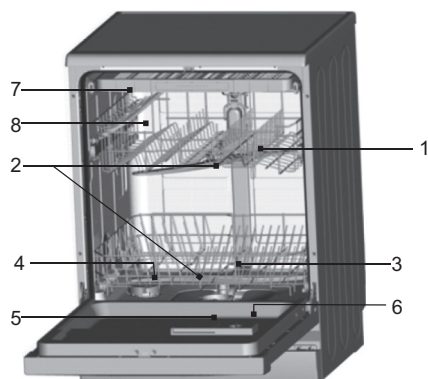
Naczynia nieodpowiednie do mycia:

- Popielniczki, świeczniki, naczynia polerowane, naczynia malowane, substancje chemiczne, produkty ze stopów żelaza;
- Widelce, łyżki i noże z drewnianymi lub kościanymi uchwytyami, uchwytyami z kości słoniowej lub masy perłowej; naczynia klejone klejem, naczynia wybrudzone substancjami żrącymi, kwasowymi lub zasadowymi.
- Naczynia plastikowe, które nie są odporne na temperaturę, miedziane lub cynowe pojemniki.
- Aluminiowe lub srebrne przedmioty (mogą zmienić kolor na matowy).
- Niektóre cienkie szkła, ornamenty na porcelanie mogą zniknąć podczas pierwszego mycia; niektóre naczynia kryształowe mogą stracić swoją przejrzystość, sztucce, które nie są odporne na temperaturę, ołowiowe szkło kryształowe, deski do krojenia, przedmioty wyprodukowane z włókien syntetycznych;
- Przedmioty nasiąkające, takie jak gąbki lub ścierki kuchenne, nie są odpowiednie do mycia w zmywarce.

Ostrzeżenie: Polecamy zakupienie naczyń odpowiednich do mycia w zmywarce do naczyń.

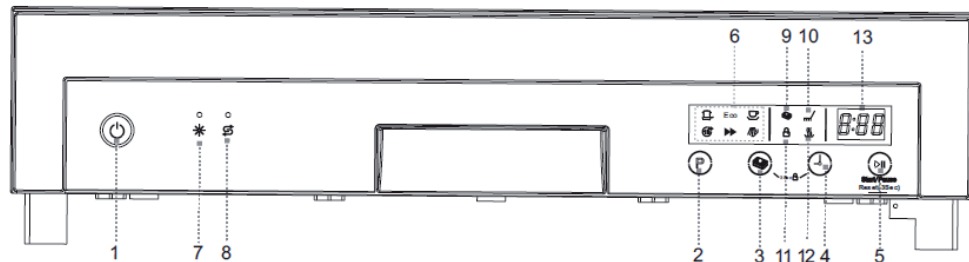
CZĘŚĆ 2: OPIS URZĄDZENIA

Ten rysunek jest przeznaczony do celów informacyjnych o poszczególnych częściach i akcesoriach produktu. Zależnie od modelu poszczególne części mogą się różnić.



1. Górny kosz
2. Ramiona natryskowe
3. Dolny kosz
4. Pojemnik na zmiękcacz wody
5. Pojemnik na środek czyszczący
6. Pojemnik na środek nablyszczający
7. Kosz na sztućce
8. Uchwyt na kubki

Panel sterowania



1. **Główny wyłącznik** – włączanie/wyłączanie urządzenia
2. **Przycisk Program** – ponownie naciskając wybierz program mycia. Kontrolka wybranego programu będzie świeciła podczas całego cyklu mycia.
3. **Przycisk 3 in 1 (3 w 1)** – naciśnij, by aktywować lub deaktywować funkcję 3 w 1
- 3-4. **Przycisk blokady rodzicielskiej** – naciśnij obydwa przyciski przez około 3 sekundy, panel sterowania będzie zablokowany i żaden przycisk nie będzie aktywny.
4. **Przycisk Delay (Opóźniony start)** – służy do ustawienia opóźnionego startu o 24 godziny
5. **Przycisk Start/Pause** – służy do uruchomienia lub zatrzymania zmywarki
6. **Kontrolki programu** – ikona zaświeci się po wybraniu programu
7. **Kontrolka środka nablyszczającego** – kontrolka zaświeci się w przypadku potrzeby uzupełnienia środka nablyszczającego
8. **Kontrolka soli** – kontrolka zaświeci się w przypadku potrzeby uzupełnienia soli
9. **Kontrolka funkcji 3 w 1** – kontrolka zaświeci się dla aktywacji funkcji 3 w 1
10. **Kontrolka mycia** – zaświeci się, gdy zmywarka myje.
11. **Kontrolka blokady rodzicielskiej** – po aktywacji zamka ikona zaświeci się 6-razy, zanim zaświeci się na stałe

12. **Kontrolka suszenia** – zaświeci się, gdy zmywarka suszy.
13. **Wyświetlacz cyfrowy** – pokazuje pozostały czas, kody błędów i opóźniony start.

CZĘŚĆ 3: INSTALACJA

Ostrzeżenie

Instrukcję obsługi zachowaj w bezpiecznym miejscu. W przypadku sprzedaży, oddania itp. Oddaj nowemu właścicielowi również instrukcję obsługi, aby również nowy właściciel mógł się zapoznać z zaleceniami. Uważnie przeczytaj instrukcję obsługi; zawiera ważne informacje dotyczące bezpieczeństwa, instalacji, użycia i konserwacji. W przypadku transportu upewnij się, że urządzenie jest przewożone w pozycji pionowej; w wyjątkowych przypadkach można je położyć na tylną część.

Rozpakowanie

Usuń opakowanie zewnętrzne, zdejmij folię ochronną z powierzchni urządzenia (jeśli jest użyta) i wyczyść zewnętrzną część urządzenia przeznaczonym do tego środkiem. Nie używaj skrobaków ani grubych materiałów, które mogłyby bezpowrotnie uszkodzić powierzchnię urządzenia. Ostrożnie usuń wszystkie papiery i taśmy klejące z urządzenia, drzwi i innych części opakowanych w styropian. Wyjmij dokumenty i akcesoria z wnętrza urządzenia.

Materiał opakowania nadaje się do recyklingu i jest oznaczony symbolem recyklingu. Przy likwidacji kieruj się lokalnymi przepisami. Materiały opakowania (woreczki plastikowe, części polistyrenowe itd.) muszą być przechowywane z dala od zasięgu dzieci, ponieważ są potencjalnie niebezpieczne. Obejrzyj dokładnie urządzenie. Jeśli zauważysz jakiegokolwiek błędy, zakończ instalację i skontaktuj się ze sprzedawcą.

Miejsce instalacji urządzenia

Wybierając miejsce instalacji zmywarki wybierz takie miejsce, w którym łatwo da się wkładać i wyjmować naczyń. Nie instaluj zmywarki w pomieszczeniach, w których może dojść do spadku temperatury poniżej 0°C.

Przed instalacją usuń ze zmywarki wszystkie materiały opakowania i odpowiednio zlikwiduj.

Umieść zmywarkę w pobliżu wlotu i wylotu wody. Musisz wziąć pod uwagę wszystkie możliwe podłączenia, których nie da się dowolnie zmieniać.

Nie przemieszczaj zmywarki łapiąc za drzwiczki lub panel sterowania.

Zostaw po obydwu stronach zmywarki dostateczną przestrzeń, aby można było ją wygodnie wyciągnąć i z powrotem wsunąć podczas czyszczenia.

Upewnij się, że węże doprowadzające i odprowadzające wodę nie zostały przyciśnięte podczas instalacji.

Upewnij się, że urządzenie nie stoi na przewodzie zasilania.

Wyrównaj urządzenie za pomocą regulowanych nóżek. Odpowiednie umieszczenie urządzenia zapewni bezproblemowe otwieranie i zamykanie drzwiczek.

Umieść zmywarkę na równej i pewnej powierzchni; jeśli podłoga nie jest równa, możesz wyrównać zmywarkę za pomocą regulowanych przednich nóżek (kąt nie powinien być większy niż 2°). Ważne jest, aby urządzenie było wyrównane, ponieważ mogłoby to powodować zbyt duże i niepożądane wibracje i hałas podczas pracy.

Ostrzeżenie

Podłączać zmywarkę musi zawsze jedynie fachowy personel.

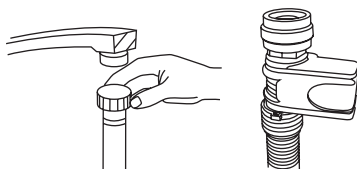
Zmywarka nie może być umieszczona na węźle doprowadzającym lub przewodzie zasilania.

Zmywarka musi być podłączona do sieci wodociągowej tylko za pośrednictwem nowego i nieuszkodzonego węża.

W żadnym przypadku nie używaj starego lub uszkodzonego węża.

Podłączenie węża dopływowego

Koniec węża dopływowego podłącz do końcówki (3/4-calowy gwint) i upewnij się, że odpowiednio umocowałeś złącze. Odkręć kurek z wodą, aby sprawdzić, czy ze złącza nie ucieka woda. Tym samym usuniesz ewentualne zabrudzenia z węża. W innym przypadku może dojść do zapchania filtra węża dopływowego, co może uszkodzić urządzenie.

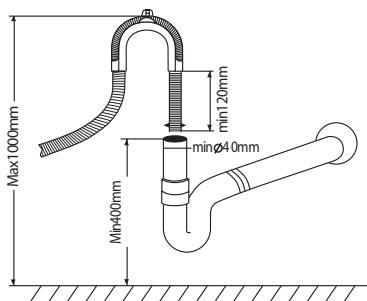


Podłączenie węża odpływowego

Podłącz węża odpływowego do urządzenia bez zginania węża. Jeśli długość węża odpływowego nie jest wystarczająca, zwróć się do autoryzowanego serwisu. Długość węża odpływowego nie może być dłuższa niż 4 m. Inaczej nie da się zapewnić, że naczynia będą odpowiednio czyste. Mocno przymocuj węża odpływowego, aby zapobiec wracaniu wody do zmywarki.

Jeśli zlew jest wyżej niż 1 000 mm nad podłogą, nie będzie możliwości pobrania zbyt dużej ilości wody z węża do zlewu. Będzie trzeba pobrać wodę do pojemnika, który jest niżej niż zlew.

Polecana wysokość węża odpływowego to od 50 cm do 100 cm



Połączenie elektryczne

Przed podłączeniem wtyczki przewodu zasilania do gniazdka sieciowego upewnij się czy:

- Gniazdko sieciowe jest odpowiednio uziemione i odpowiada obowiązującym przepisom;
- Gniazdko sieciowe jest odpowiednie również dla maksymalnego napięcia zmywarki, które jest podane na tablicy znamionowej zmywarki na wewnętrznej stronie drzwiczek;
- Napięcie w twoim gniazdku odpowiada napięciu podanym na tablicy znamionowej zmywarki;
- Wtyczka pasuje do gniazdka. W innym przypadku zwróć się do elektryka, aby wymienić wtyczkę na odpowiedni jej rodzaj. Nie używaj przedłużaczy lub rozgałęziaczy.

Ostrzeżenie

Wtyczka przewodu zasilania służy jako urządzenie odłączające i musi być łatwo dostępna. Przewód zasilania nie może być w żaden sposób zablokowany. Jeśli przewód zasilania jest uszkodzony, musi go wymienić autoryzowany serwis lub technik. Producent, dostawca ani sprzedawca nie są odpowiedzialni za uszkodzenia, które mogą powstać w wyniku niedotrzymania tych instrukcji.

CZĘŚĆ 4: PRZED UŻYCIEM

Przed pierwszym użyciem zmywarki

Przed pierwszym użyciem zmywarki sprawdź:

- czy zmywarka jest wyrównana i podłączona;
- czy wentyl dopływu wody jest podłączony;
- czy z żadnego złącza nie wycieka woda;
- czy jest zapewnione prawidłowe prowadzenie;
- czy zmywarka jest włączona;
- czy węże nie są zaplątane;
- czy wyjąłeś wszystkie opakowania ze zmywarki;
- czy napełniłeś pojemnik solą;
- czy napełniłeś pojemnik środkiem nablyszczającym;
- czy włożyłeś środek do mycia.

Uzupełnienie soli w pojemniku

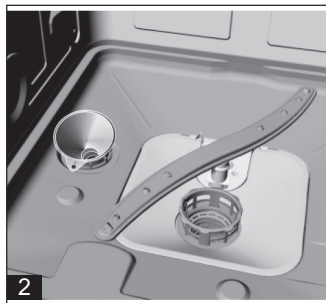
Zawsze używaj soli przeznaczonej do zmywarki do naczyń.

Pojemnik na sól jest umieszczony pod dolnym koszem a napełniać go należy w niżej podany sposób.

OSTRZEŻENIE

Używaj tylko soli przeznaczonej do użytku w zmywarkach do naczyń! Jakikolwiek inny typ soli, który nie jest przeznaczony do użytku w zmywarkach, zwłaszcza sól spożywcza, uszkodziłaby system zmiękczenia w zmywarce. W przypadku uszkodzenia spowodowanego użycie nieodpowiedniej soli producent nie udzieli gwarancji ani nie odpowiada za jakiegokolwiek spowodowane szkody. Sól uzupełnij przed rozpoczęciem jednego z kompletnych programów czyszczących. Zapobiegiesz temu, aby na dnie zmywarki zostały kryształki soli lub słona woda, które mogłyby powodować korozję.

- Wysuń dolny kosz a następnie odkręć pokrywę pojemnika na sól – zobacz rys. 1.
- Przed pierwszym użyciem wlej do pojemnika na sól 0,5 litra wody – zobacz rys. 2.



- Lejek (część akcesoriów) włóż do otworu pojemnika i wsyp do niego 2 kg soli.
 - Jest normalne, że z pojemnika wycieknie mała ilość wody.
- Po uzupełnieniu pojemnika zakręć z powrotem wieczko obracając je zgodnie z kierunkiem wskazówek zegara.
- Zaraz po uzupełnieniu soli w pojemniku należy włączyć program mycia (polecamy użyć programu płukania naczyń lub szybkiego mycia). W innym przypadku słona woda mogłaby uszkodzić system filtracyjny, pompę i inne ważne części zmywarki. Nie jest to objęte gwarancją.

OSTRZEŻENIE

Pojemnik na sól uzupełniaj tylko wtedy, gdy na panelu sterowania zaświeci się kontrolka ostrzegawcza soli. W zależności od tego, jak dobrze sól się rozpuszcza, kontrolka ostrzegawcza może świecić jeszcze po uzupełnieniu soli w pojemniku. Jeśli na panelu sterowania nie ma kontrolki soli (w niektórych modelach), możesz odgadnąć ilość po uzupełnieniu soli według liczby cykli zrealizowanych przez zmywarkę. Jeśli sól wycieknie, pozabądź się jej uruchamiając program płukania naczyń lub program szybkiego mycia.

Uzupełnianie środka do nabłyszczania

Środek do nabłyszczania uwalnia się podczas ostatniego płukania, aby na naczyniach nie zostawały krople wody a w następstwie zacieki. Usprawnia to suszenie, ponieważ cała woda ścieknie z naczyń. Zmywarka jest przeznaczona jedynie do używania środka nabłyszczającego w płynie. Pojemnik na środek nabłyszczający jest umieszczony na wewnętrznej stronie drzwiczek obok pojemnika na środek czyszczący.

Pojemnik napełnij otwierając go i wlewając do niego środek, do momentu całkowitego ściemnienia wskaźnika.

WSKAZÓWKA:

Używaj jedynie markowych środków do nabłyszczania do zmywarek do naczyń. Nigdy nie wlewaj innych substancji do pojemnika na środek do nabłyszczania (np. środek do mycia w płynie itp.). Mogłoby dojść do uszkodzenia zmywarki.

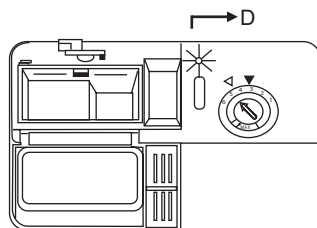
Kiedy uzupełnić środek do nabłyszczania?

Gdy pojemnik na środek do nabłyszczania jest pusty, zaświeci się odpowiednia kontrolka ostrzegawcza na panelu sterowania. Po uzupełnieniu pojemnika środkiem do nabłyszczania cały wskaźnik jest ciemny. Wraz ze zużywaniem środka nabłyszczającego ciemny punkt wskaźnika się zmniejsza. Ilość środka do nabłyszczania nigdy nie powinna spaść poniżej 1/4 pojemnika.

Jeśli twoja zmywarka nie jest wyposażona w kontrolkę ostrzegawczą na panelu sterowania, kieruj się kolorem kontrolki zaraz obok pojemnika na środek czyszczący („D” na obrazku poniżej).

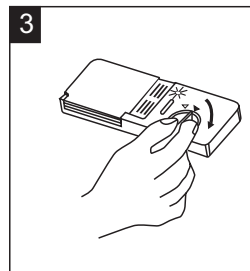
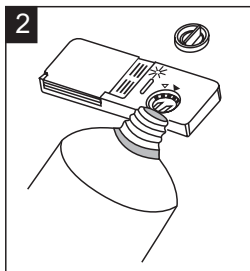
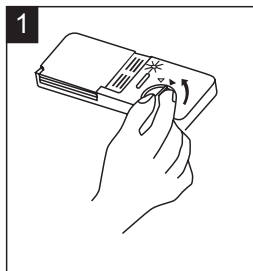
Zmiany wskaźnika

- Pełny
- Pełny w $\frac{3}{4}$
- Pełny w $\frac{1}{2}$
- Pełny w $\frac{1}{4}$ – należy uzupełnić
- Pusty



Uzupełnianie

1. Otwórz pojemnik, obróć wieczkiem odwrrotnie do ruchu wskazówek zegara i zdejmij wieczko.
2. Wlej środek nablyszczający do pojemnika.
3. Zamknij pokrywę w odwrotnym kierunku niż ją otwierałeś.

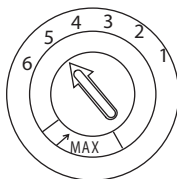


OSTRZEŻENIE

Ewentualny rozlany środek wytrzyj ścierką, aby przy kolejnym myciu nie tworzyła się nadmierna ilość piany. Nie zapomnij nałożyć z powrotem wieczka, zanim zamkniesz drzwiczki zmywarki.

Pokręło ustawień (nablyszczacz)

Pojemnik na środek do nablyszczania ma sześć różnych ustawień. Fabrycznie ustawiony jest na 3. Jeśli na naczyńach tworzą się zacieki lub problemem jest suszenie naczyń, zwiększ uwalnianą ilość środka zdejmując pokrywę pojemnika i obracając pokrętkę na „4”. Jeśli mimo to naczyńia po wysuszeniu mają zacieki, zmień ustawienie znów na wyższy stopień, dopóki naczyńia nie będą po wysuszeniu czyste. Odwrotnie, jeśli na naczyńiach będą zostawały pozostałości środka do nablyszczania, zmniejsz poziom na 1 – 2. Polecane ustawienie to „3”. (Wartość ustawienia przez producenta to „5”)



WSKAZÓWKA:

Jeśli na naczyńiach po umyciu są krople wody lub ślady kamienia, zwiększ dawkowanie. Jeśli na naczyńiach są białe zacieki lub niebieskie warstwy na szklankach lub ostrzach noży, zmniejsz dawkowanie.

Funkcja środka czyszczącego

Środki czyszczące ze swoimi chemicznymi dodatkami są niezbędne do usunięcia zabrudzeń, ich rozłożenia i usunięcia ze zmywarki. Do tego celu odpowiednia jest większość komercyjnych środków czyszczących.

Środki czyszczące

Istnieją 3 rodzaje środków czyszczących:

1. z fosforanami i chlorem;
2. z fosforanami i bez chloru;
3. bez fosforanów i bez chloru.

Nowe środki czyszczące w proszku są zazwyczaj bez fosforanów, toteż brakuje zmiękczającej funkcji fosforanów. W takim przypadku polecamy używać sól zmiękczającą również przy twardości wody tylko 6°dH. Jeśli używasz środków czyszczących bez fosforanów i masz twardą wodę, w takim przypadku często pojawiają się na naczyńiach i szklankach białe ślady. Lepsze wyniki w takim przypadku osiągniesz, jeśli dodasz więcej środka czyszczącego. Środki czyszczące bez chloru bielą tylko trochę. Silne i kolorowe plamy nie zostaną całkiem usunięte. W takim przypadku wybierz program o wyższej temperaturze.

Skoncentrowane środki czyszczące

Pod względem składu chemicznego środki czyszczące dzielą się na dwa podstawowe typy:

- normalne, alkaliczne środki czyszczące ze środkami żrącymi;
- mniej zasadowe środki czyszczące z naturalnymi enzymami.

Użycie „normalnych” programów myjących w połączeniu ze skoncentrowanymi środkami myjącymi redukuje zanieczyszczenia i jest odpowiednie dla naczyń. Programy te specyficznie się uzupełniają ze zdolnością enzymów, które są zawarte w skoncentrowanych środkach czyszczących, dzięki czemu rozpuszczają zabrudzenia. Dzięki temu możesz osiągnąć z „normalnymi” programami czyszczącymi, przy których użyjesz skoncentrowanych środków czyszczących, takie same wyniki, które osiągnąłbyś tylko z „intensywnymi” programami.

Tabletki do zmywarki

Prędkość rozpuszczania tabletek do zmywarki różnych marek może się różnić. Z tego powodu niektóre tabletki mogą się nie rozpuścić przy krótkich programach i nie spełnią swojej funkcji czyszczącej. Dlatego jeśli używasz tabletek, korzystaj z długich programów, aby zapewnić całkowite usunięcie pozostałości środka czyszczącego.

Pojemnik na środek czyszczący

Pojemnik musisz napełnić przed uruchomieniem jakiegokolwiek cyklu mycia zgodnie ze wskazówkami podanymi w tabeli cyklów mycia. Twoja zmywarka używa mniej środka czyszczącego i środka do nabłyszczania niż zwykła zmywarka. Ogólnie do normalnego mycia potrzebna jest tylko jednak łyżka środka czyszczącego. Do bardziej zabrudzonych naczyń będziesz potrzebować większej ilości środka czyszczącego. Zawsze dodawaj środek czyszczący dopiero bezpośrednio przed uruchomieniem zmywarki, inaczej mógłby zwilgotnieć a następnie nie rozpuściłby się w całości.

WSKAZÓWKA:

Jeśli pokrywa jest zamknięta, naciśnij przycisk. Pokrywa się otworzy. Środek czyszczący uzupełniaj zawsze bezpośrednio przed uruchomieniem każdego cyklu mycia. Używaj jedynie markowych środków czyszczących do zmywarek do naczyń.

OSTRZEŻENIE!

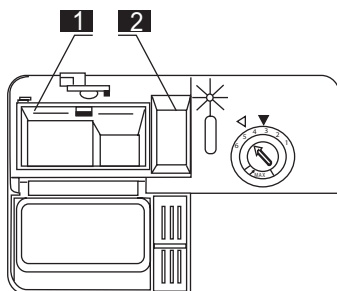
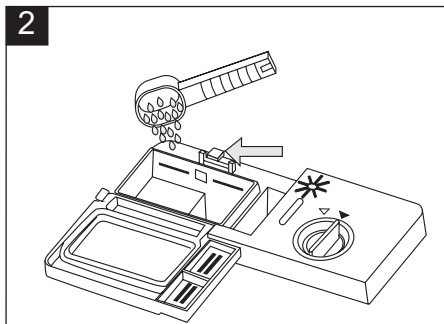
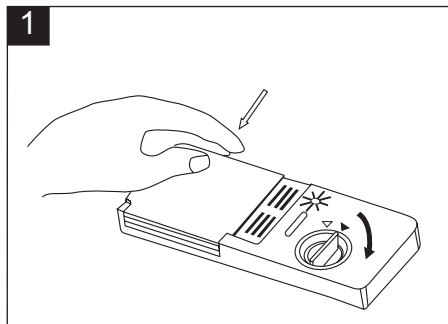
Środek czyszczący do zmywarek jest żrący! Trzymaj go z dala od zasięgu dzieci!

Użycie środka czyszczącego

Używaj tylko środka czyszczącego przeznaczonego do używania w zmywarkach do naczyń. Środek czyszczący przechowuj w ciemnym i suchym miejscu. Sypkiego środka czyszczącego nie wysypuj do pojemnika, jeśli nie zamierzasz od razu włączyć zmywarki.

Dawkowanie środka czyszczącego

1. Zwalniając zawór otwórz pojemnik na środek czyszczący.
2. Do komory mycia głównego wysyp požądaną ilość środka czyszczącego (jeśli używasz środka czyszczącego w proszku). Zwróć uwagę, aby ilość środka czyszczącego mieściła się między kreskami MIN a MAX.
3. Jeśli naczynia są bardzo brudne, wysyp środek czyszczący do komory mycia wstępnego.
4. Zamknij pojemnik na środek czyszczący.
5. Teraz uruchom zmywarkę.



WSKAZÓWKA:

Oznaczenie „MIN” w przegródce na środek czyszczący do głównego mycia odpowiada około 20 g środka czyszczącego. Przegródka na środek czyszczący do mycia wstępnego pomieści około 5g środka czyszczącego. Dotrzymuj poleceń dot. Dawkowania i przechowywania podanych przez producenta na opakowaniu środka czyszczącego. Zamknij pokrywę i naciśnij ją do momentu „kliknięcia”. Jeśli naczynia są bardzo brudne, dodaj środek czyszczący do przegródki na mycie wstępne. Dawka ta używa się podczas fazy mycia wstępnego naczyń.

WSKAZÓWKA:

Informacje o dawkowaniu środka czyszczącego dla poszczególnych programów znajdziesz w tabeli programów. Nie zapomnij, że efekty mogą się różnić zależnie od stopnia zabrudzenia naczyń i twardości używanej wody. Dotrzymuj poleceń producenta na opakowaniu środka czyszczącego.

CZĘŚĆ 5: STEROWANIE ZMYWARKĄ

Uruchamianie urządzenia

1. Napełnij górny i dolny kosz naczyniami (więcej w kolejnym rozdziale). Sprawdź stan soli i środka do nabłyszczania. Włóż też środek czyszczący.
2. Wtyczkę przewodu zasilania włóż do gniazdka sieciowego (220 – 240 V ~ 50 Hz). Otwórz wentyl doprowadzający wodę.
3. Zamknij drzwiczki i naciśnij główny wyłącznik.
4. Przyciskiem Program wybierz pożądany program mycia.
5. Następnie naciśnij przycisk Start/Pause.

Wskazówka:

Zamykając drzwiczki usłyszysz „kliknięcie”.

Po zakończeniu cyklu mycia naciśnij główny wyłącznik i otwórz drzwiczki zmywarki.

Zmiana programu

Program można zmienić, tylko jeśli jest włączony dopiero od kilku minut. Jeśli trwa już dłuższy czas, środek czyszczący jest już rozpuszczony i będzie trzeba go znów uzupełnić.

1. Naciśnij główny wyłącznik, aby przerwać program.
2. Przyciskiem Program wybierz nowy program.
3. Naciśnij jeszcze raz główny wyłącznik.

Wskazówka:

Jeśli otworzysz drzwiczki zmywarki podczas jej pracy, zabrzmi sygnał dźwiękowy a na wyświetlaczu pojawi się kod błędu E1. Po zamknięciu drzwiczek zmywarka będzie kontynuowała w miejscu, w którym przerwała pracę.

Dokładanie naczyń

Możesz w każdym momencie dołożyć naczynia, zanim otworzy się pojemnik na środek czyszczący.

1. Delikatnie uchyl drzwiczki zmywarki. Praca zmywarki się zatrzyma.
2. Jak tylko zatrzymają się ramiona, możesz całkiem otworzyć drzwiczki.
3. Dodaj naczynia.
4. Zamknij drzwiczki a praca zmywarki odnowi się do 10 sekund.

OSTRZEŻENIE!

Drzwiczki zmywarki otwieraj jedynie w wyjątkowych przypadkach i zawsze najpierw jedynie uchyl drzwiczki i poczekaj, aż ramiona natryskowe się zatrzymają. Zachowaj szczególną ostrożność, woda w zmywarce jest bardzo gorąca i może powodować oparzenia.

Zakończenie programu

Po zakończeniu cyklu mycia na wyświetlaczu pojawi się „---” i zabrzmi 6× ostrzeżenie dźwiękowe. Program został zakończony.

1. Wyłącz zmywarkę głównym wyłącznikiem.
2. Zamknij dopływ wody.
3. Ostrożnie otwórz drzwiczki zmywarki. Uwaga, w zmywarce może się akumulować gorąca para!






Ostrzeżenie:

Naczynia są bardzo gorące i podatne na rozbicie. Zostaw naczynia do ostygnięcia przynajmniej na 15 minut przed wyjęciem ze zmywarki.

Wskazówka:

Polecamy wyjąć najpierw naczynia z dolnego a później z górnego kosza.

Tabela programów

Program	Naczynia	Cykl	Środek czyszczący	Czas (min)	Zużycie energii (kWh)	Zużycie wody (l)
 Intensywny	Bardzo brudne naczynia, np. garnki, patelnie, rondle, naczynia z zaschniętymi resztkami jedzenia.	Mycie wstępne Mycie główne (60 °C) Płukanie 1 Płukanie 2 Gorące płukanie Suszenie	5/30 (lub 3 w 1)	169	1,50	18
Eco Ekonomiczny (*EN50424) (Standardowy program)	Normalnie zabrudzone naczynia, garnki, talerze, szklanki, patelnie. Naczynia codziennego użytku	Mycie wstępne Mycie główne (54 °C) Gorące płukanie Suszenie	5/30 (lub 3 v 1)	178	0,93	1,1
 Delikatny	Cykl mycia dla kruchych naczyń, czułych na wysokie temperatury (uruchom cykl zaraz po użyciu)	Mycie wstępne Mycie główne (45 °C) Płukanie Gorące płukanie Suszenie	5/30 (lub 3 v 1)	147	0,95	14
 60 minut	Delikatnie lub normalnie zabrudzone talerze i patelnie codziennego użytku	Gorące płukanie 1 Gorące płukanie 2 Mycie główne (60°C) Suszenie	5/20	60	1,00	11,5
 Szybki	Krótkie mycie delikatnie zabrudzonych naczyń, bez suszenia	Mycie główne (45 °C) Gorące płukanie	15	36	0,55	7
 Mycie wstępne	Wstępne mycie naczyń, które będą myte później	Wstępne mycie	/	11	0,01	4

* EN 50242: ten program jest cyklem testowym

Informacje o teście porównawczym zgodnie z normą EN50242:

- Pojemność: 14 zestawów
- Lokalizacja górnego kosza: pozycja dolna
- Ustawienie środka do nabliższania: 5 (lub 4 dla modeli z ustawieniem 4)

CZĘŚĆ 6: MYCIE NACZYŃ/SZTUĆCÓW

Należy zakupić naczynia oznaczone jako odpowiednie do zmywarki do naczyń.

Używaj delikatnego środka do mycia, który jest oznaczony jako „oszczędny dla naczyń“. W razie potrzeby wyszukaj więcej informacji u producentów środków czyszczących.

Dla określonych typów naczyń wybierz program o najniższej temperaturze.

Aby zapobiec możliwemu uszkodzeniu, wyjmij szklane naczynia i sztućce ze zmywarki zaraz po zakończeniu mycia.

Nieodpowiednie są:

- sztućce z drewnianymi i kościanymi uchwytyami oraz z masy perłowej;
- elementy plastikowe, które nie są odporne na temperaturę;
- starsze sztućce z klejonymi częściami, które nie są odporne na temperaturę;
- klejone sztućce lub naczynia;
- cynowe lub miedziane naczynia;
- szkło kryształowe;
- elementy stalowe podlegające korozji;
- deski drewniane;
- naczynia wyprodukowane z włókien syntetycznych.

Częściowo odpowiednie są:

- niektóre typy szkła mogą po kilku myciach rdzewieć;
- srebrne i aluminiowe naczynia mogą podczas mycia zmienić kolor;
- wzory szkliwione mogą przy częstym myciu w zmywarce wyblaknąć.

WSKAZÓWKA:

Najlepszą wydajność zmywarki osiągniesz dotrzymując te wskazówki układania naczyń w koszach. Funkcja i wygląd koszy i kosza na sztućce mogą różnić się w zależności od modelu.

WSKAZÓWKA:

Do zmywarki nie wkładaj żadnych przedmiotów zabrudzonych popiołem z papierosów, woskiem, lakierem lub farbą. Przy zakupie nowych naczyń upewnij się, że są odpowiednie do zmywarki do naczyń.

Pozostałe lub przypalone resztki jedzenia usuń przed myciem. Nie jest konieczne płukanie naczyń pod bieżącą wodą.

Włóż naczynia do zmywarki w następujący sposób.

Naczynia takie jak kubki, szklanki, garnki/patelnie itp., układaj dnem do góry.

Wygięte naczynia lub naczynia z wypustkami układaj po skosie, aby woda mogła z nich swobodnie odciekać.

Układaj naczynia tak, by nie mogły się przewrócić.

Układaj naczynia tak, aby ramiona natryskowe mogły się podczas mycia swobodnie obracać.

WSKAZÓWKA:

Nie myj w zmywarce do naczyń bardzo małych elementów, ponieważ mogłyby łatwo wypaść z kosza.

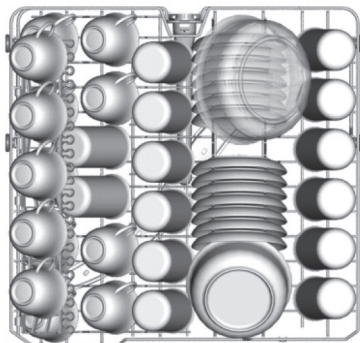
Wymywanie naczyń ze zmywarki

Aby woda z górnego kosza nie kapała na naczynia w dolnym koszu, polecamy najpierw opróżnić dolny kosz a dopiero potem górny.

Napełnianie górnego kosza

Górny kosz jest przeznaczony do lżejszych naczyń:

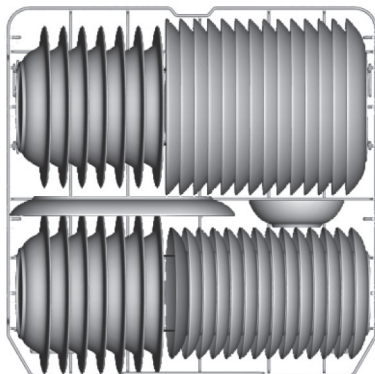
Szklanki, kubki i spodki, talerzyki, małe miski i płytkie garnuszki (jeśli nie są zbyt mocno zabrudzone). Ułóż naczynia tak, aby pod prądem rozpryskującej wody się nie ruszały.



Napełnienie dolnego kosza

Polecamy ułożyć w dolnym koszu większe naczynia i naczynia, które trudniej się myje: garnki, patelnie, pokrywki, talerze i miski.

Lepiej jest ułożyć talerze i pokrywki po bokach kosza, aby nie doszło do zablokowania ramion natryskowych.



Nie zapomnij, że :

Garnki, miski itp. Należy układać do góry dnem;

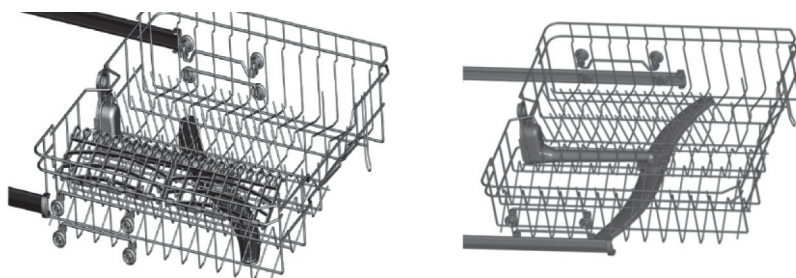
Głębokie garnki należy układać po skosie, aby woda mogła z nich swobodnie wyciekać;

Druły w dolnym koszu są składane, aby można było ułożyć w nich większe garnki i patelnie lub więcej małych sztuk.

Naczynia specjalne, np. duże patelnie lub talerze, ułóż w dolnym koszu. Polecane ułożenie jest pokazane poniżej.

Ustawienie górnego kosza**Ustawienie wysokości górnego kosza**

Możesz ustawić wysokość górnego kosza, aby utworzyć więcej miejsca na większe naczynia w górnym/ dolnym koszu. Wysokość górnego kosza możesz ustawić wyjmując kosz i wsuwając go do systemu szyn pożądaną wysokością. Zawsze upewnij się, że obydwie strony kosza są na tym samym poziomie.

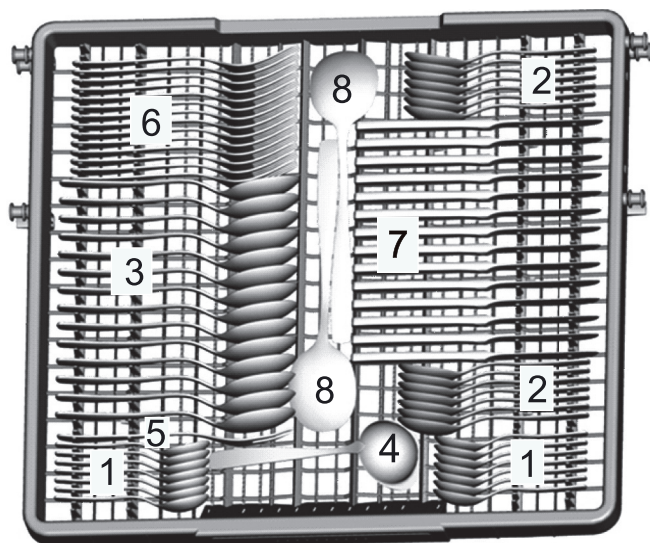
**Ustawienie dolnego kosza****Składanie drutów w dolnym koszu**

W dolnym koszu są umieszczone 2 działy drutów, które można złożyć, a służą do wygodniejszego umieszczenia naczyń w górnym koszu, np. garnków, patelni, talerzy itp. Zgodnie z potrzebą złoż druty lub podnieś.



Kosz na sztućce

Sztućce włóż do koszyka, tak jak pokazano na rysunku.



1. łyżeczki do kawy
2. łyżeczki deserowe
3. łyżki do zupy
4. Chochle
5. Widelce do serwowania
6. Widelce
7. Noże
8. łyżki do serwowania

▲ OSTRZEŻENIE!

Uwaga, aby niektóre sztućce nie wystawały na dno koszyka. Dla własnego bezpieczeństwa z powodu maksymalnej jakości mycia wkładaj sztućce do koszyka będąc pewnym, że

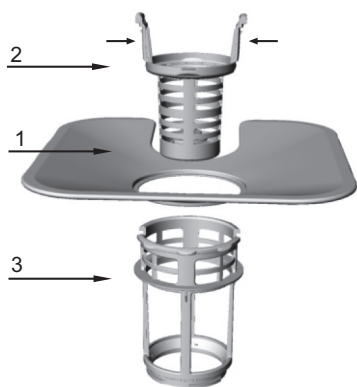
- nie leżą na sobie nawzajem.

CZĘŚĆ 7: CZYSZCZENIE I KONSERWACJA

PRZED CZYSZCZENIEM, REGULARNĄ KONSERWACJĄ LUB INNĄ MANIPULACJĄ Z URZĄDZENIEM, NIŻ OBSŁUGA URZĄDZENIA, ZAWSZE UPEWNIJ SIĘ, ŻE ODŁĄCZYŁEŚ WTYCZKĘ PRZEWODU ZASILAJĄCEGO Z GNIAZDKA SIECIOWEGO.

System filtracji

Filtr zapobiega, by do pompy dostały się pozostałości jedzenia lub inne przedmioty obce. Resztki jedzenia mogą zapchać filtr, w takim przypadku konieczne jest wyjęcie go. System filtrowania składa się z grubego filtra, plastikowego filtra i mikrofiltra (delikatnego filtra).



1 Plastikowy filtr

Resztki jedzenia i zabrudzenia złapane w ten filtr są kruszone przez specjalną dyszę na dolnym zraszaczu i spłukiwane do odpadu.

2 Gruby filtr

Większe części, np. kawałki kości lub szkło, które mogłyby zapchać odpad, są wychwytywane przez grubo filtr. Zabrudzenia wychwycone przez ten filtr usuń wyjmując filtr – delikatnie naciśnij korek na wierzchu tego filtra i podnieś go.

3 Delikatny filtr

Ten filtr wychwytuje pozostałości nieczystości i pokarmów w przestrzeni zbiornika na wodę i zapobiega temu, aby podczas mycia pozostałości wracały do przestrzeni zmywarki.

Montaż filtra

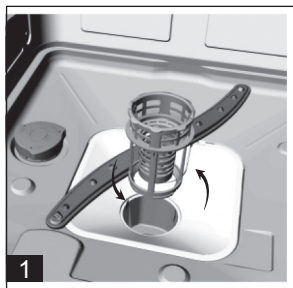
Filtr efektywnie usuwa resztki jedzenia z wody używanej do mycia naczyń, dlatego woda może być podczas mycia używana ponownie. Lepszą pracę i wyniki mycia osiągniesz, jeśli będziesz regularnie czyścić filtr. Z tego powodu lepiej jest większe resztki jedzenia usunąć z filtra po każdym myciu, płucząc półokrągły filtr i pojemniki pod bieżącą wodą. Wyjmij filtr ciągnąc za uchwyt do góry.

⚠ OSTRZEŻENIE!

Nigdy nie używaj zmywarki bez filtrów.

Nieodpowiednie założenie filtrów może obniżyć efektywność zmywarki i uszkodzić naczyńia.

1. Aby wyjąć i wyczyścić system filtracyjny obróć filtrem odwrotnie do ruchu wskazówek zegara, następnie go podnieś.
2. Wyciągnij metalowy/plastikowy filtr.

**WSKAZÓWKA:**

Dotrzymując wszystkich kroków tego procesu wyjmij system filtracyjny; zainstalujesz go z powrotem wykonując kroki od 2. do 1.

Zalecenie:

Po każdym użyciu zmywarki sprawdź, czy filtry nie są zapchane.

System filtracyjny możesz wyjąć odkręcając gruby filtr. Usuń ewentualne resztki jedzenia i wyczyść filtry pod bieżącą wodą.

WSKAZÓWKA:

Całe wyposażenie filtrów należy czyścić raz na tydzień.

Czyszczenie filtra

Do czyszczenia grubego i delikatnego filtra używaj szczotki. Poszczególne części filtra zostaw z powrotem tak, jak pokazano na rysunkach 1,2 i 3. Włóż je z powrotem do zmywarki na ich miejsce i przyciśnij je do dołu.

⚠ OSTRZEŻENIE!

Podczas czyszczenia filtrów nie klep w nie. Inaczej filtry mogłyby się poprzemieszczać, co zmniejszyłoby efektywność zmywarki. Nigdy nie używaj zmywarki bez filtrów. Nieodpowiednie założenie filtrów może obniżyć efektywność zmywarki i uszkodzić naczynia.

Konserwacja zmywarki

Panel sterowania możesz czyścić lekko nawilżoną ścierką. Po wyczyszczeniu powierzchnię dokładnie wysusz. Zewnętrzną obudowę zmywarki czyść dobrej jakości środkiem nabyłyszczającym. Nigdy nie używaj do czyszczenia żadnej części zmywarki ostrych przedmiotów, druciaków ani grubych, piaskowych środków czyszczących.

Czyszczenie drzwiczek

Do czyszczenia krawędzi drzwiczek używaj jedynie miękkiej, ciepłej, nawilżonej ścierki. Aby do zamka drzwiczek i ich elektronicznych części nie ciekła woda, nie używaj żadnych środków czyszczących w rozpylaczach.

⚠ OSTRZEŻENIE!

Do czyszczenia drzewiczek zmywarki nigdy nie używaj środków czyszczących w rozpylaczach, ponieważ mogłyby dojść do uszkodzenia zamka drzewiczek i elektrycznych części. Nie używaj piaskowych środków czyszczących lub niektórych kuchennych ręczników papierowych, ponieważ mogłyby podrapać antykorozyjną powierzchnię zmywarki lub zostawić na niej plamy.

Ochrona przed zamarznięciem

W zimie wykonaj środki przeciw zamarznięciu zmywarki. Po każdym umyciu wykonaj następujące:

Odłącz zmywarkę od źródła energii.

Zamknij dopływ wody i odłącz węży dopływu od wentyla z wodą.

Wypuść wodę z węży doprowadzającego i wentyla wody. (Wypuść wodę do pojemnika.) Ponownie podłącz węży dopływu do wentyla wody.

Wyjmij filtr na dnie zmywarki i za pomocą gąbki odessij wodę z pojemnika odpadowego.

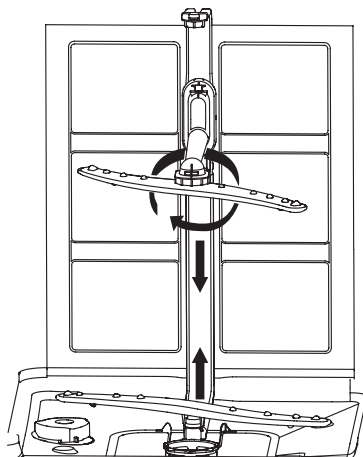
WSKAZÓWKA:

Jeśli twoja zmywarka z powodu zamarznięcia nie działa, skontaktuj się z autoryzowanymi technikiem serwisowym.

Czyszczenie ramion natryskowych

Konieczne jest regularne czyszczenie ramion natryskowych, aby minerały twardej wody nie zapchały dysz i łożyska ramion natryskowych. Ramiona natryskowe odmontuj, obracając nakrętkę w kierunku ruchu wskazówek zegara, odmontuj podkładkę z ramienia natryskowego a następnie samo ramię.

Umyj ramiona w ciepłej wodzie z mydłem a ich dysze wyczyść za pomocą szczotki. Po dokładnym opłukaniu załóż je z powrotem.



Jak utrzymać zmywarkę w dobrym stanie?

Po każdym myciu

Po każdym myciu zamknij dopływ wody do zmywarki i zostaw drzwiczki uchylone, aby nagromadzona wewnątrz wilgoć się wywietrzyła.

Odłącz z gniazdka

Przed czyszczeniem lub jakąkolwiek konserwacją zawsze odłączaj zmywarkę od źródła energii.

Żadnych rozpuszczalników ani piaskowych środków czyszczących

Nigdy nie czyść zewnętrznej części i gumowych części zmywarki rozpuszczalnikami ani piaskowymi środkami czyszczącymi. Używaj tylko ścierki namoczonej w ciepłej wodzie z mydłem. Plamy z powierzchni wnętrza zmywarki usuń za pomocą ścierki nawilżonej w odzie z odrobiną octu lub środka czyszczącego przeznaczonego specjalnie do zmywarek do naczyń.

W przypadku dłuższej przerwy w pracy urządzenia

Polecamy uruchomić jeden cykl mycia na pusto bez naczyń a następnie odłączyć zmywarkę od źródła energii, zamknąć dopływ wody i zostawić drzwiczki zmywarki uchylone. Wespiesz w ten sposób dłuższą żywotność uszczelnienia drzwiczek i zapobiegiesz gromadzeniu zapachu wewnątrz zmywarki.

Transport urządzenia

W przypadku konieczności zmiany miejsca urządzenia należy je przesunąć w pozycji pionowej. Jeśli to naprawdę niezbędne, połóż je na jego tylnej ścianie.

Uszczelnienie

Jeden z czynników, który powoduje powstawanie zapachu wewnątrz zmywarki to resztki jedzenia, które zostają złapane w uszczelnieniu. Regularnie myjąc je wilgotną gąbką zapobiegiesz temu.

CZĘŚĆ 8: ROZWIĄZYWANIE PROBLEMÓW

Tylko autoryzowany serwis może wykonywać naprawy urządzenia.
Przed zadzwonieniem do autoryzowanego serwisu sprawdź, czy nie możesz rozwiązać danego problemu sam, czytając instrukcję lub czy postępowałeś zgodnie z instrukcją obsługi.
Może zostać naliczona opłata za naprawę nawet w ramach działania gwarancji.

Kody błędów

Kod błędu	Opis	Możliwe przyczyny
E1	Drzwiczki są otwarte.	Drzwiczki są otwarte, podczas gdy urządzenie pracuje.
E2	Wentyl dopływu wody.	Błąd wentyla dopływu wody.
E3	Wypuszczanie wody.	Błąd wypuszczania wody.
E4	Czujnik temperatury	Błąd czujnika temperatury.
E5	Przeciekanie/wyciekanie wody	Zmywarka przeciekła/wyciekła woda ze złączy.
E6	Wyciek wody	Wyciek wody ze złączy.
E7	Korpus grzewczy	Nienormalne ogrzewanie

Rozwiązywanie problemów

Problem	Możliwa przyczyna	Co robić...
Zmywarka się nie włącza.	Bezpiecznik jest spalony lub wyłącznik instalacyjny wyłączony.	Wymień bezpiecznik, włącz wyłącznik instalacyjny. Odłącz wszystkie urządzenia, które dzielą ze zmywarką ten sam obwód.
	Nie nacisnąłeś głównego wyłącznika.	Naciśnij główny wyłącznik i upewnij się, że drzwiczki są zamknięte. Sprawdź czy przewód zasilania jest odpowiednio podłączony.
	Niskie ciśnienie wody.	Sprawdź, czy woda jest podłączona właściwie a wentyl wody jest otwarty
Pompa wypuszczania wody nie zatrzymała się.	Przeciekanie.	System jest zaprojektowany tak, by wykryć przypadek przeciekania. W takim przypadku pompa obwodu się zatrzyma i uruchomi się pompa wypuszczania wody.
Hałas.	Niektóre hałasy są normalne.	Dźwięk otwierania przegródki na środek do czyszczenia.
	Naczynia nie są ułożone odpowiednio.	Sprawdź odpowiednie ułożenie naczyń.
	Silnik hałasuje.	Zmywarki nie używa się regularnie. Gdy nie używasz jej regularnie, nie zapomnij jej napełnić i wypuścić co tydzień, w ten sposób uszczelnienie zachowa wilgoć.
Pozostałości środka w zmywarce.	Nieodpowiedni środek czyszczący.	Używaj tylko środków przeznaczonych wyłącznie do zmywarek do naczyń. Jeśli tak się stanie, otwórz zmywarkę, pozwól oparom ze środka wywietrzeć. Nalej do zmywarki około 4 – 5 l zimnej wody i włącz program „Mycie wstępne“.

Problem	Możliwa przyczyna	Co robić...
Plamy na wewnętrznej powierzchni zmywarki.	Użyto środka z barwnikiem.	Używaj jedynie środków czyszczących bez dodatkowych barwników.
Naczynia nie są wystarczająco umyte.	Został wybrany nieodpowiedni program.	Wybierz skuteczniejszy program.
	Naczynia zostały nieodpowiednio włożone.	Upewnij się, że włożyłeś naczynia zgodnie z instrukcją obsługi, tak aby woda z ramion mogła bez przeszkód umyć naczynia.
Plamy na kubkach i talerzach	<ol style="list-style-type: none"> 1. Bardzo twarda woda 2. Niska temperatura wody 3. Przepelnienie zmywarki 4. Nieodpowiednio włożone naczynia. 5. Stary lub zwilgotniały środek do czyszczenia 6. Pusty pojemnik na środek nabłyszczający. Nieodpowiednia ilość środka czyszczącego. 	<p>Aby usunąć plamy z kubków:</p> <ol style="list-style-type: none"> 1. Wyjmij wszystkie metalowe przedmioty ze zmywarki. 2. Nie dodawaj środka czyszczącego. 3. Wybierz najdłuższy program. 4. Uruchom zmywarkę i zostaw ją tak 18 – 22 minut, później uruchomi się mycie główne. 5. Otwórz drzwiczki i nalej 2 kubki białego octu do dolnej części zmywarki. 6. Zamknij drzwiczki aby zmywarka dokończyła cykl mycia. Jeśli ocet nie wystarczył, powtórz proces, ale zamiast octu użyj 60 ml kwasu cytrynowego.
Mglista powłoka na szkle.	Połączenie miękkiej wody i nadmiernej ilości środka czyszczącego.	Użyj mniej środka, jeśli masz miękką wodę i wybierz najkrótszy program do mycia szkła.
Żółta lub brązowa powłoka na wewnętrznej powierzchni.	Plamy z kawy lub herbaty.	Użyj roztworu ½ kubka wybielacza i 3 kubki ciepłej wody, aby ręcznie usunąć plamy. ⚠ Ostrzeżenie: Należy poczekać 20 minut po zakończeniu cyklu mycia, aby korpus grzewczy ostygł przed czyszczeniem wewnętrznej przestrzeni. Inaczej może dojść do oparzenia.
	Nadmiar żelaza w wodzie może powodować powłokę.	Zwróć się do dostawcy wody w celu zakupu specjalnego filtra.
Biała powłoka na wewnętrznej powierzchni.	Minerały z twardej wody.	Aby wyczyścić wnętrze zmywarki użyj miękkiej gąbki ze specjalnym środkiem do czyszczenia wnętrza zmywarek. Nałóż gumowe rękawiczki. Nie używaj innych środków czyszczących, niż przeznaczone do zmywarek.
Pokrywa pojemnika na środek czyszczący nie da się zamknąć.	Zamknięcie powstrzymują zaschnięte resztki środka czyszczącego.	Wyczyść pozostałości środka czyszczącego.
Środek czyszczący został w pojemniku.	Naczynia blokowały otwarcie pojemnika.	Przełóż naczynia.

Problem	Możliwa przyczyna	Co robić...
Para	Normalne zjawisko.	Podczas suszenia lub wypuszczania wody z otworów wentylacyjnych może wydobywać się para.
Czarne lub szare plamy na naczyniach.	Naczynia aluminiowe dotykały naczyń.	Użyj delikatnego środka czyszczącego, aby usunąć takie plamy.
Woda została na dnie zmywarki.	Jest to normalne zjawisko.	Małe ilości wody w okolicy wylotu wody na dnie zmywarki utrzymują uszczelkę wilgotną.
Zmywarka cieknie.	Przepełniony pojemnik na środek myjący lub nablyszczający.	Środek do nablyszczania uzupełniaj ostrożnie, nie przelewaj. Rozlany środek nablyszczający może powodować przepełnieni i prowadzić do przeciekania. Wytrzyj nadmiar środka do nablyszczania.
	Zmywarka nie jest wypoziomowana.	Wyrównaj zmywarkę.

Jeśli problem trwa nadal, wyłącz zmywarkę, odłącz wtyczkę z gniazdka.

CZĘŚĆ 9: KARTA DANYCH INFORMACYJNYCH

Marka handlowa Philco: **PHILCO** 

Marka	Philco
Oznaczenie handlowe	PDP 6 / PDP 6 WH
Pojemność zmywarki	14
Klasa energetyczna ¹	A++
Roczne zużycie energii ²	266 kWh
Zużycie energii standardowego cyklu mycia	0,93 kWh
Moc w stanie wyłączonym	0,35 W
Moc w stanie czuwania	0,9 W
Roczne zużycie wody ³	3080 l
Klasa wydajności suszenia ⁴	A
Nazwa standardowego programu ⁵	Ekonomiczny
Długość trwania standardowego cyklu	178 min
Hałas	45 dB (A) odp. 1 pW
Montaż	Wolno stojąca
Możliwość wstawienia	Tak
Wysokość	84,5 cm
Szerokość	60,0 cm
Głębokość (z konektorami)	60,0 cm
Zużycie	1850 W
Napięcie znamionowe/frekwencja	220 – 240 V ~ 50 Hz
Ciśnienie wody	0,4 – 10 bar = 0,04 – 1,0 MPa
Temperatura wody	Maks. 61 °C

¹ Klasa A+++ (najoszczędniejsza) aż po D (najmniej oszczędna)

² Zużycie energii 266 kWh za rok na podstawie 280 standardowych cykli mycia, użycie zimnej wody i zużycie w trybie niskiego zużycia energii. Własne zużycie energii jest zależne od częstości używania urządzenia.

³ Zużycie wody 3080 l za rok na podstawie 280 standardowych cykli mycia. Zużycie wody zależy od częstości używania urządzenia.

⁴ Klasa wydajności suszenia A w skali od G (najmniej wydajna) po A (najbardziej wydajna).

⁵ Ten program jest odpowiedni do mycia zwyczajnie zabrudzonych naczyń i jest najbardziej wydajnym programem co do zużycia energii i wody.

Zgodność ze standardami i test danych/EC deklaracja zgodności

Wszystkie fazy związane z urządzeniem są wykonywane zgodnie z zarządzeniami bezpieczeństwa ustalonymi we wszystkich odpowiednich dyrektywach Wspólnoty Europejskiej.

- LVD 2006/95/EC
- EMC 2004/108/EC
- EUP 2010/1016

Wyżej podane dane mogą się zmienić bez uprzedniego ostrzeżenia.

Producent zastrzega sobie prawo do zmiany dizajnu i technicznej specyfikacji bez uprzedniego ostrzeżenia.

WSKAZÓWKI I INFORMACJE O POSTĘPOWANIU ZE ZUŻYTYM OPAKOWANIEM

Zużyty materiał opakowania odnieś na miejsce wyznaczone przez administrację.

LIKwidACJA ZUŻYTYCH URZĄDZEŃ ELEKTRYCZNYCH I ELEKTRONICZNYCH



Ten symbol na produktach lub w dokumentach dodatkowych oznacza, że zużyte urządzenie elektryczne i elektroniczne nie mogą zostać wyrzucone z odpadem komunalnym. Aby odpowiednio likwidować, odnawiać i oddawać do recyklingu oddawaj te produkty do odpowiednich punktów zbiórki. Alternatywnie w niektórych krajach Unii Europejskiej lub w innych rajach Europy możesz zwrócić swoje produkty lokalnemu sprzedawcy przy zakupie ekwiwalentnego nowego produktu. Odpowiednio likwidując ten produkt pomożesz zachować cenne źródła naturalne i pomogasz w prewencji potencjalnych negatywnych wpływów na środowisko i zdrowie ludzkie, które mogłyby być wynikiem niewłaściwej likwidacji odpadów. O więcej szczegółów poproś w lokalnej administracji lub w najbliższym punkcie zbiórki odpadów. Za nieodpowiednią likwidację tego rodzaju odpadu mogą zostać udzielone mandaty zgodnie z przepisami państwowymi.

Dla podmiotów handlowych w krajach Unii Europejskiej

Jeśli chcesz zlikwidować urządzenia elektryczne i elektroniczne, zapytaj o potrzebne informacje swojego sprzedawcę lub dostawcę.

Likwidacja w innych krajach poza Unią Europejską

Symbol ten obowiązuje w UE. Jeśli chcesz zlikwidować ten produkt, zapytaj o potrzebne informacje o odpowiednim sposobie likwidacji w lokalnej administracji lub u sprzedawcy.



Produkt ten spełnia wszystkie podstawowe wymagania rozporządzeń UE, które się do niego stosują.

Zmiany w tekście, wyglądzie i specyfikacji technicznej mogą się pojawić bez uprzedniego ostrzeżenia i zastrzegamy sobie prawo do tych zmian.

Język czeski jest wersją źródłową.

Adres producenta: FAST ČR, a.s., Černokostelecká 1621, Říčany CZ-25101.

Manufacturer/Výrobce/Výrobca:
FAST ČR, a.s.
Černokostecká 1621
CZ-251 01 Říčany

PHILCO[®] 

**jest zastrzeżonym znakiem towarowym używanym na
podstawie licencji udzielonej przez Electrolux Home
Products., Inc.**