


milla home



GOFROWNICA MWM700S

Instrukcja obsługi
i warunki gwarancji

WARUNKI BEZPIECZEŃSTWA I ZAGROŻENIA

1. Należy dokładnie zapoznać się z niniejszą instrukcją obsługi i bezwzględnie jej przestrzegać.
2. Nie uruchamiaj urządzenia jeżeli ma uszkodzony przewód zasilający, wtyczkę lub obudowę. Jeżeli przewód zasilający jest uszkodzony, musi zostać wymieniony przez serwis lub osobę do tego uprawnioną, w przeciwnym razie może dojść do porażenia prądem.
3. Urządzenie należy podłączyć zgodnie z informacją o zasilaniu na tabliczce znamionowej.
4. Urządzenie przystosowane jest do użytku domowego lub innego, nie dotyczącego celów komercyjnych.
5. Nie podłączaj ani nie dotykaj wtyczki przewodu zasilającego mokrymi dłońmi.
6. Chronić przewód zasilający przed gorącymi powierzchniami. Nie pozwól aby przewód opadał poza krawędź blatu. Przewód nie może mieć kontaktu z wodą ani jakimikolwiek płynami.
7. Urządzenie należy stawiać na suchej, płaskiej, niepalnej i stabilnej powierzchni.
8. Przed przesunięciem, zmianą miejsca pracy urządzenia, czyszczeniem należy odłączyć przewód zasilający od gniazda zasilania i poczekać aż urządzenie ostygnie.
9. W trakcie pracy urządzenie nagrzewa się do wysokiej temperatury, nie dotykaj płyt grzewczych ani części z symbolem  ponieważ grozi to poparzeniem.
10. Aby wyciągnąć wtyczkę z gniazda, chwyć za wtyczkę, nie ciągnij za przewód.
11. Urządzenie nie może pracować w pobliżu materiałów łatwopalnych.
12. Nie pozostawiaj włączonego urządzenia bez nadzoru.
13. Niniejszy sprzęt może być użytkowany przez dzieci w wieku co najmniej 8 lat i przez osoby o obniżonych możliwościach fizycznych, umysłowych i osoby o braku doświadczenia i znajomości sprzętu, jeżeli zapewniony zostanie nadzór lub instruktaż odnośnie do użytkowania sprzętu w bezpieczny sposób i zrozumiałe związane z tym zagrożenia. Dzieci nie powinny bawić się sprzętem. Nie powinno być wykonywane czyszczenie

i konserwacja sprzętu przez dzieci bez nadzoru.

14. Przechowuj urządzenie wraz z przewodem w miejscu niedostępnym dla dzieci poniżej 8 lat.
15. Urządzenia należy używać wyłącznie w pomieszczeniach, w temperaturze pokojowej i na wysokości nie większej niż 2000 m n.p.m.
16. Płyta grzewcza pokryta jest nieprzywierającą powłoką. Do wyjmowania należy używać narzędzi drewnianych lub z miękkiego tworzywa.
17. Nie wolno przykrywać urządzenia w trakcie pracy.
18. Nie zanurzaj urządzenia w wodzie ani innych płynach.
19. Dla bezpieczeństwa dzieci nie należy zostawiać części opakowania w ich zasięgu (plastikowe torby).

UWAGA! PRZY PIERWSZYM URUCHOMIENIU URZĄDZENIA MOGĄ WYDOBWAĆ SIĘ Z NIEGO NIEPRZYJEMNE ZAPACHY. JEST TO ZJAWISKO, KTÓRE POWINNO Z CZASEM USTĄPIĆ.

WPROWADZENIE

Dziękujemy za zaufanie, jakim nas Państwo obdarzyli, dokonując zakupu urządzenia marki **Milla Home**. Jesteśmy przekonani, że to bardzo dobrej jakości urządzenie zapewni Państwu dużo radości i satysfakcji z jego użytkowania.

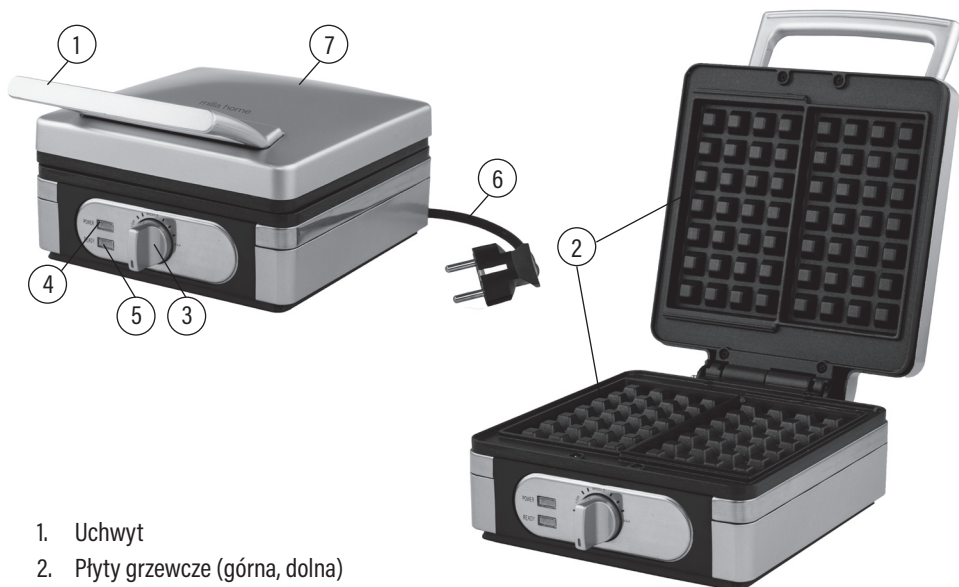
NALEŻY DOKŁADNIE PRZECZYTAĆ INSTRUKCJĘ OBSŁUGI I JEJ PRZESTRZEGAĆ!

To urządzenie jest przeznaczone do użytku domowego lub innego, nie dotyczącego celów komercyjnych. Producent nie ponosi odpowiedzialności za szkody powstałe w wyniku użytkowania niewłaściwego lub niezgodnego z przeznaczeniem.

DANE TECHNICZNE

Model:	MWM700S
Zasilanie:	220-240 V~, 50-60 Hz
Moc:	1400 W

OPIS URZĄDZENIA



1. Uchwyt
2. Płyty grzewcze (górną, dolną)
3. Pokrętko regulacji temperatury (termostat)
4. Wskaźnik zasilania
5. Wskaźnik termostatu
6. Wtyczka z przewodem zasilającym
7. Pokrywa górna

INSTALACJA

1. Upewnij się, że urządzenie nie jest uszkodzone i zawiera kompletne wyposażenie.

UWAGA! NIE NALEŻY UŻYWAĆ USZKODZONEGO URZĄDZENIA.

2. Przed pierwszym uruchomieniem rozpakuj urządzenie i przetrzyj płyty grzewcze wilgotną ściereczką.
3. Postaw urządzenie na suchej, płaskiej i stabilnej powierzchni.

UWAGA! POSMARUJ PŁYTY GRZEWcze TŁUSZCZEM, PODŁĄCZ WTYCZKĘ DO GNIAZDA SIECIOWEGO I USTAW POKRĘTKO REGULACJI TEMPERATURY W POZYCJI MAX. NAGRZEWAJ URZĄDZENIE PRZEZ 10 MIN. NASTĘPNIE WYŁĄCZ I POZOSTAW DO OSTYGNIECIA, PRZETRZYJ PONOWNIE PŁYTY GRZEWcze.

OBSŁUGA

1. Posmaruj płyty grzewcze olejem, masłem lub innym tłuszczem.
2. Przygotuj ciasto.
3. Podłącz wtyczkę z przewodem do gniazda sieciowego, wskaźnik zasilania zaświeci się i będzie sygnalizował zasilanie przez cały czas.

4. Ustaw pokrętkę regulacji temperatury w pozycji:

LOW – Słabo przypieczone.

MIDDLE – Średnio przypieczone.

MAX – Maksymalnie przypieczone.

Wskaźnik termostatu zaświeci się po nagraniu płyt grzewczych. W trakcie pracy wskaźnik będzie gasł i zapalał się sygnalizując pracę termostatu.

5. Po uzyskaniu odpowiedniej temperatury płyt grzewczych i zapaleniu się wskaźnika termostatu, otwórz pokrywę górną i wlej ciasto na dolną płytę grzewczą, następnie delikatnie zamknij górną pokrywę.

UWAGA! ZBYT DUŻA ILOŚĆ CIASTA MOŻE SPOWODOWAĆ WYCIEK NA ZEWNĄTRZ GOFROWNICY. W TRAKCIE PIECZENIA NALEŻY UWAŻAĆ NA WYDOBYWAJĄCĄ SIĘ PARĘ.

6. Gofry powinny być gotowe po około 7 minutach pieczenia. Należy sprawdzić stan wypieczenia pierwszych gofrów, aby ewentualnie zmodyfikować ustawienia mocy grzania.

7. Wyjmij gofry za pomocą plastikowego lub drewnianego narzędzia.

UWAGA! NIE WOLNO UŻYWAĆ METALOWYCH SZTUĆCÓW DO WYJMOWANIA GOFRÓW, PONIEWAŻ MOŻE TO SPOWODOWAĆ USZKODZENIE POWIERZCHNI PŁYT GRZEWZYCH.

CZYSZCZENIE I KONSERWACJA

1. Odłącz wtyczkę przewodu zasilającego od gniazda elektrycznego i poczekaj aż urządzenie ostygnie.

2. Płyty grzewcze umyj za pomocą zwilżonej, miękkiej ściereczki. Przypalone ciasto zetrzyj za pomocą ręcznika papierowego namoczonego niewielką ilością oleju.

3. Pokrywę, uchwyt oraz obudowę przetrzyj zwilżoną ściereczką.

4. Przechowuj urządzenie w bezpiecznym miejscu.

UWAGA! NIE NALEŻY ZANURZAĆ URZĄDZENIA W WODZIE ANI INNYCH PŁYNACH. DO CZYSZCZENIA NIE NALEŻY UŻYWAĆ ŻRĄCYCH ŚRODKÓW CHEMICZNYCH ANI MATERIAŁÓW ŚCIERNYCH.

EKOLOGICZNA I PRZYJAZNA DLA ŚRODOWISKA UTYLIZACJA

To urządzenie jest oznaczone, zgodnie z Dyrektywą Parlamentu Europejskiego i Rady 2012/19/UE z dnia 4 lipca 2012 r. w sprawie zużytego sprzętu elektrycznego i elektronicznego (WEEE), symbolem przekreślonego kontenera na odpady:



Nie należy wyrzucać urządzeń oznaczonych tym symbolem, razem z odpadami domowymi.

Urządzenie należy zwrócić do lokalnego punktu przetwarzania i utylizacji odpadów lub skontaktować się z władzami miejskimi.

MOŻESZ POMÓC CHRONIĆ ŚRODOWISKO!

Właściwe postępowanie ze zużytym sprzętem elektrycznym i elektronicznym przyczynia się do uniknięcia szkodliwych dla zdrowia ludzi i środowiska naturalnego konsekwencji, wynikających z obecności składników niebezpiecznych oraz niewłaściwego składowania i przetwarzania takiego sprzętu.

WARUNKI GWARANCJI

1. ART-DOM Sp. z o.o. gwarantuje, że zakupione urządzenie jest wolne od wad fizycznych.
2. Ujawniona wada zostanie usunięta na koszt gwaranta w ciągu 14 dni od daty zgłoszenia uszkodzenia do serwisu autoryzowanego lub punktu sprzedaży.
3. W wyjątkowych przypadkach, np. konieczności sprowadzenia części zamiennych od producenta, termin naprawy może zostać wydłużony do 30 dni.
4. Okres gwarancji dla użytkownika wynosi 24 miesiące od daty wydania towaru.
5. Produkt przeznaczony jest do używania wyłącznie w warunkach indywidualnego gospodarstwa domowego.
6. Gwarancja nie obejmuje:
 - a. uszkodzeń powstałych na skutek używania urządzenia niezgodnie z instrukcją obsługi,
 - b. uszkodzeń mechanicznych, chemicznych lub termicznych,
 - c. napraw i modyfikacji dokonanych przez firmy lub osoby nieposiadające autoryzacji producenta,
 - d. części z natury łatwo zużywalnych takich jak: żarówki, bezpieczniki, filtry, pokrętła, półki, akcesoria,
 - e. instalacji, konserwacji, przeglądów, czyszczenia, odblokowania, usunięcia zanieczyszczeń oraz instruktażu.
7. Klientowi przysługuje wymiana produktu na nowy jeżeli po wykonaniu w okresie gwarancji czterech napraw nadal występują w nim wady.
8. Wymiany produktu dokonuje autoryzowany punkt serwisowy lub, jeśli jest to niemożliwe, placówka sprzedaży detalicznej, w której produkt został zakupiony (wymiana lub zwrot gotówki). Zwracane urządzenie musi być kompletne, bez uszkodzeń mechanicznych. Niespełnienie tych warunków może spowodować nieuznanie gwarancji.
9. Powyższa gwarancja nie wyłącza, nie ogranicza ani nie zawiesza uprawnień kupującego wynikających z przepisów o rękojmi za wady rzeczy sprzedanej.
10. Niniejsza gwarancja obowiązuje na terytorium Polski.
11. Warunkiem dokonania naprawy lub wymiany urządzenia w ramach gwarancji jest przedstawienie dowodu zakupu.

UWAGA!

Uszkodzenie lub usunięcie tabliczki znamionowej z urządzenia może spowodować nieuznanie gwarancji.

Cały czas udoskonalamy nasze produkty, dlatego mogą się one nieznacznie różnić od zdjęcia przedstawionego na opakowaniu.
Przed przystąpieniem do użytkowania urządzenia przeczytaj instrukcję obsługi.

ART-DOM Sp. z o.o., ul. Zakładowa 90/92, 92-402 Łódź

