



REPUBLIC OF  
GAMERS

# ROG SWIFT PG35V

ASUS

HDMI  
HIGH DEFINITION MULTIMEDIA INTERFACE

Wydanie pierwsze

Maj 2019

**Copyright © 2019 ASUSTeK COMPUTER INC. Wszelkie prawa zastrzeżone.**

Reprodukowanie, przekazywanie, przepisywanie, zapisywanie w systemie odzysku lub tłumaczenie na jakikolwiek język jakiegokolwiek części niniejszego podręcznika, w tym opisanych w nim produktów i oprogramowania, w dowolnej formie i dowolnymi środkami, poza dokumentacją zachowaną przez kupującego w celu posiadania kopii zapasowej, jest zabronione bez wcześniejszej, wyraźnej, pisemnej zgody firmy ASUSTeK COMPUTER INC. („ASUS”).

Gwarancja na produkt lub usługa serwisowa zostanie przerwana w przypadku: (1) naprawy lub modyfikacji produktu, czy też wprowadzenia zmian w produkcie, chyba że taka naprawa, modyfikacje lub zmiany zostały pisemnie autoryzowane przez firmę ASUS; lub (2) jeśli numer seryjny produktu został odklejony lub go brakuje.

FIRMA ASUS DOSTARCZA NINIEJSZY PODRĘCZNIK W STANIE „TAKIM JAKI JEST”, BEZ ŻADNEGO RODZAJU GWARANCJI: JAWNEJ ANI DOROZUMIANEJ, W TYM M.IN. BEZ DOROZUMIANYCH GWARANCJI LUB WARUNKÓW Z TYTUŁU SPRZEDAŻY LUB PRZYDATNOŚCI W OKREŚLONYM CELU. W ŻADNEJ SYTUACJI FIRMA ASUS, ANI JEJ DYREKTORZY, KIEROWNICY, PRACOWNICY, CZY TEŻ PRZEDSTAWICIELE, NIE PONOSZĄ ODPOWIEDZIALNOŚCI ZA WSZELKIE BEZPOŚREDNIE, CELOWE, PRZYPADKOWE LUB WYNIKOWE SZKODY (W TYM SZKODY W WYNIKU UTRATY ZYSKÓW, UTRATY MOŻLIWOŚCI DZIAŁALNOŚCI, UŻYTKOWANIA LUB UTRATY DANYCH, ZAKŁÓCENIA DZIAŁALNOŚCI ITP.), NAWET JEŚLI FIRMA ASUS ZOSTAŁA UPREDZONA O MOŻLIWOŚCI WYSTĄPIENIA TAKICH SZKÓD W WYNIKU DOWOLNEGO DEFektU LUB BŁĘDU W NINIEJSZYM PODRĘCZNIKU LUB PRODUKCIE.

SPECYFIKACJE I INFORMACJE ZAWARTE W NINIEJSZYM PODRĘCZNIKU SĄ PRZEZNACZONE WYŁĄCZNIE W CELACH INFORMACYJNYCH I MOGĄ ULEĆ ZMIANIE W DOWOLNYM CZASIE BEZ POWIADOMIENIA, ORAZ NIE POWINNY BYĆ ROZUMIANE JAKO ZOBOWIĄZANIE ZE STRONY FIRMY ASUS. FIRMA ASUS NIE PONOSI ODPOWIEDZIALNOŚCI ANI NIE PRZYJMUJE ZOBOWIĄZAŃ ZA JAKIEKOLWIEK BŁĘDY LUB NIEPRAWIDŁOWOŚCI, KTÓRE MOGĄ WYSTĄPIĆ W NINIEJSZYM PODRĘCZNIKU, W TYM ZA OPISANE W NIM PRODUKTY I OPROGRAMOWANIE.

Występujące w niniejszym podręczniku nazwy produktów i firm mogą ale nie muszą być zarejestrowanymi znakami handlowymi lub być objęte prawami autorskimi odpowiednich firm, oraz są używane wyłącznie w celu identyfikacji lub wyjaśnień na korzyść ich właściciela, bez zamierzenia naruszenia praw.

# Zawartość

|  |      |
|--|------|
| Uwagi .....  | iv   |
| Informacje dotyczące bezpieczeństwa .....                  | v    |
| Obsługa i czyszczenie.....                                 | vi   |
| Takeback Services.....                                     | vii  |
| <b>Rozdział 1: Wprowadzenie do produktu</b>                |      |
| 1.1 Witamy! .....  | 1-1  |
| 1.2 Zawartość opakowania.....                              | 1-1  |
| Opis monitora .....  | 1-2  |
| 1.3.1 Widok z przodu .....                                 | 1-2  |
| 1.3.2 Widok z tyłu.....                                    | 1-3  |
| 1.3.3 Funkcja GamePlus.....                                | 1-5  |
| 1.3.4 Używanie klawisza skrótu dźwięku .....               | 1-6  |
| 1.3.5 G-SYNC HDR .....                                     | 1-6  |
| <b>Rozdział 2: Konfiguracja</b>                            |      |
| 2.1 Montaż ramienia/podstawy monitora .....                | 2-1  |
| 2.2 Zarządzanie przewodami .....                           | 2-3  |
| 2.3 Ustawianie monitora .....                              | 2-4  |
| 2.4 Demontaż ramienia (do montażu ściennego VESA).....     | 2-5  |
| 2.5 Podłączanie przewodów.....                             | 2-6  |
| 2.6 Włączanie monitora .....                               | 2-7  |
| <b>Rozdział 3: Instrukcje ogólne</b>                       |      |
| 3.1 Menu OSD (ang. On-Screen Display) .....                | 3-1  |
| 3.1.1 Ponowna konfiguracja.....                            | 3-1  |
| 3.1.2 Informacje o funkcjach menu OSD .....                | 3-1  |
| 3.2 Aura .....   | 3-8  |
| 3.3 Podsumowanie specyfikacji .....                        | 3-10 |
| 3.4 Wymiary zewnętrzne.....                                | 3-12 |
| 3.5 Rozwiązywanie problemów (Często zadawane pytania)..... | 3-13 |

# Uwagi

## Oświadczenie FCC (Federalnej komisji łączności)

To urządzenie jest zgodne z sekcją 15 przepisów FCC. Urządzenie można obsługiwać w przypadku spełnienia dwóch następujących warunków:

- Niniejsze urządzenie nie może wywoływać szkodliwych zakłóceń, oraz
- Niniejsze urządzenie musi działać w warunkach wszelkich zakłóceń zewnętrznych, w tym takich, które mogą powodować niepożądane działanie.

To urządzenie zostało sprawdzone i spełnia ograniczenia dla urządzeń cyfrowych Klasy B, zgodnie z sekcją 15 przepisów FCC. Ograniczenia te zostały stworzone w celu zapewnienia stosownej ochrony przed szkodliwymi zakłóceniami w przypadku instalacji w budynkach mieszkalnych. Urządzenie to generuje, wykorzystuje i może emitować energię o częstotliwości radiowej i w przypadku zainstalowania oraz użytkowania niezgodnie z zaleceniami może powodować uciążliwe zakłócenia w łączności radiowej. Nie ma jednak gwarancji, że zakłócenia nie wystąpią w określonej instalacji. Jeśli niniejszy sprzęt będzie powodował szkodliwe zakłócenia w odbiorze radia lub telewizji, co można stwierdzić wyłączając i ponownie włączając sprzęt, zachęca się użytkownika do skorygowania zakłóceń przynajmniej w jeden z następujących sposobów:

- Ponowne ukierunkowanie lub przeniesienie anteny odbioru.
- Zwiększenie odległości pomiędzy urządzeniem a odbiornikiem.
- Podłączenie sprzętu do gniazda w obwodzie innym niż obwód, do którego jest podłączony odbiornik.
- Zasięgnięcie porady u sprzedawcy lub doświadczonego technika radiowego/telewizyjnego.



---

W celu zapewnienia zgodności z przepisami FCC do podłączania monitora do karty graficznej należy używać kabli ekranowanych. Dokonywanie zmian lub modyfikacji w niniejszym urządzeniu, bez wyraźnej zgody strony odpowiedzialnej za zapewnienie zgodności, może spowodować unieważnienie praw użytkownika do obsługi tego sprzętu.

---

## Oświadczenie kanadyjskiego Departamentu ds. Łączności (Department of Communications)

Niniejsze urządzenie cyfrowe nie przekracza ograniczeń Klasy B dotyczących emisji zakłóceń radiowych przez urządzenia cyfrowe, zgodnie z zarządzeniami dotyczącymi zakłóceń radiowych, wydanymi przez kanadyjski Departament ds. spraw Łączności.

Niniejsze urządzenie cyfrowe klasy B spełnia kanadyjską normę ICES-003.

This Class B digital apparatus meets all requirements of the Canadian Interference - Causing Equipment Regulations.

Cet appareil numérique de la classe B respecte toutes les exigences du Règlement sur le matériel brouilleur du Canada.



## Informacje dotyczące bezpieczeństwa

- Przed skonfigurowaniem monitora należy dokładnie przeczytać całą, znajdującą się w opakowaniu dokumentację.
- Aby nie dopuścić do zagrożenia pożarem lub porażenia prądem elektrycznym, nigdy nie należy narażać monitora na działanie deszczu lub wilgoci.
- Nigdy nie należy otwierać obudowy monitora. Niebezpieczne wysokie napięcie wewnątrz monitora może spowodować poważne obrażenia fizyczne.
- W przypadku uszkodzenia źródła zasilania nie należy podejmować samodzielnych prób jego naprawy. Skontaktuj się z wykwalifikowanym technikiem serwisowym lub sprzedawcą.
- Przed rozpoczęciem korzystania z produktu upewnij się, że wszystkie przewody są prawidłowo podłączone i przewody zasilania nie są uszkodzone. W przypadku wykrycia uszkodzenia skontaktuj się niezwłocznie ze sprzedawcą.
- Szczeliny i otwory z tyłu, lub u góry obudowy zapewniają wentylację. Szczeliny nie należy zasłaniać. Produktu nie należy nigdy stawiać w pobliżu lub nad grzejnikiem lub źródłem ciepła, chyba że zapewniono odpowiednią wentylację.
- Ten monitor należy zasilac tylko prądem ze źródła zasilania o charakterystyce podanej na etykiecie. Jeśli nie jesteś pewny co do rodzaju źródła zasilania dostępnego w domu, skontaktuj się ze sprzedawcą lub lokalną firmą dostarczającą prąd.
- Używaj odpowiedniej wtyczki zasilającej, która spełnia lokalne, standardowe wartości zasilania.
- Nie przeciążaj listew zasilających oraz kabli przedłużających. Nadmierne obciążenie może doprowadzić do pożaru lub porażenia prądem elektrycznym.
- Unikaj kurzu, wilgotności i skrajnych temperatur. Nie stawiaj monitora w miejscu, w którym może zmoknąć. Umieść monitor na stabilnej powierzchni.
- Odłączaj urządzenie w trakcie burzy z wyładowaniami atmosferycznymi lub jeśli nie będzie używane przez dłuższy czas. Zapewni to ochronę monitora przed uszkodzeniem w wyniku skoków napięcia.
- Nigdy nie wciskaj do szczeliny w obudowie monitora przedmiotów ani nie rozlewaj na szczeliny te płynów.
- Aby zapewnić satysfakcjonujące działanie, używaj monitora tylko z wymienionymi na liście UL komputerami, które posiadają odpowiednio skonfigurowane gniazda oznaczone 100-240 V prądu przemiennego.

- W przypadku wystąpienia problemów technicznych z monitorem, skontaktuj się z wykwalifikowanym technikiem serwisowym lub danym sprzedawcą.
- Ustawienie kontrolki głośności oraz korektora na ustawienie inne niż środkowe może spowodować wzrost napięcia wyjściowego do słuchawek i zwiększenie poziomu ciśnienia akustycznego.
- Ten zasilacz jest przeznaczony wyłącznie do użytku z niniejszym monitorem, nie należy go używać w innym celu.  
To urządzenie korzysta z jednego z poniższych źródeł zasilania:  
- Producent: Delta Electronics Inc., Model: ADP-280BB B



Ten symbol przedstawiający przekreślony rysunek pojemnika na śmieci na kółkach, oznacza, że danego produktu (elektrycznego, elektronicznego sprzętu i zawierającej rtęć baterii guzikowej) nie należy wyrzucać wraz z odpadami komunalnymi. Sprawdź lokalne rozporządzenia dotyczące wyrzucania produktów elektronicznych.

## Obsługa i czyszczenie

- Przed uniesieniem lub zmianą pozycji monitora najlepiej jest odłączyć kable i przewód zasilania. Ustawiając monitor, postępuj zgodnie z odpowiednimi technikami podnoszenia. Unosząc lub przenosząc monitor, chwytaj za jego krawędzi. Nie unosz wyświetlacza, trzymając za stojak lub przewód.
- Czyszczenie. Wyłącz monitor i odłącz przewód zasilania. Oczyść powierzchnię monitora przy pomocy gładkiej szmatki, niepozostawiającej włókien. Uporczywe plamy mogą być usuwane przy użyciu zwilżonej w łagodnym detergencie szmatki
- Unikaj używania środków czyszczących zawierających alkohol lub aceton. Używaj środka czyszczącego przeznaczonego do użytku z monitorem. Nigdy nie przyskaj środkiem bezpośrednio na ekran. Mogłoby to spowodować kontakt środka czyszczącego z wnętrzem monitora i doprowadzić do porażenia prądem elektrycznym.

### Na monitorze mogą wystąpić następujące symptomy:

- Podczas pierwszego użycia obraz na ekranie może migotać ze względu na naturę światła fluorescencyjnego. Aby migotanie zniknęło, należy wyłączyć i ponownie włączyć przełącznik zasilania.
- W zależności od używanego wzoru pulpitu, na jasność na ekranie może nie być idealnie równomierna.
- Jeśli ten sam obraz jest wyświetlany godzinami, po przełączeniu obrazu na ekranie może pozostać powidok poprzedniego ekranu. Powidok na ekranie będzie powoli znikał. Możesz też wyłączyć przełącznik zasilania na kilka godzin.

- Jeśli ekran stanie się czarny lub zacznie migać, lub jeśli nie możesz już więcej pracować na urządzeniu, skontaktuj się z danym sprzedawcą lub centrum serwisowym w celu rozwiązania problemu. Ekranu nie należy naprawiać we własnym zakresie!

## Oznaczenia stosowane w niniejszym podręczniku



**PRZESTROGA:** Informacje mające na celu zapobieganie obrażeniom użytkownika podczas próby wykonania zadania.



**OSTRZEŻENIE:** Informacje mające na celu zapobieganie uszkodzeniom elementów urządzenia podczas próby wykonania zadania.



**WAŻNE:** Informacje, których **NALEŻY** przestrzegać w celu wykonania zadania.



**UWAGA:** Wskazówki i dodatkowe informacje, mające na celu pomoc w wykonaniu zadania.

## Gdzie można znaleźć więcej informacji

Dodatkowe informacje i aktualizacje produktu i oprogramowania można znaleźć w poniższych źródłach.

### 1. Strony internetowe ASUS

Strony internetowe ASUS na całym świecie zapewniają zaktualizowane informacje dotyczące sprzętu i oprogramowania ASUS. Patrz <http://www.asus.com>

### 2. Opcjonalna dokumentacja

Opakowanie produktu może zawierać opcjonalne dokumenty, które mogły zostać dodane przez sprzedawcę. Dokumenty te nie są częścią standardowego opakowania.

## Takeback Services

ASUS recycling and takeback programs come from our commitment to the highest standards for protecting our environment. We believe in providing solutions for our customers to be able to responsibly recycle our products, batteries and other components as well as the packaging materials.

Please go to <http://csr.asus.com/english/Takeback.htm> for detail recycling information in different region.





## 1.1 Witamy!

Dziękujemy za zakup monitora LCD ASUS®!

Najnowszy szerokoekranowy monitor LCD firmy ASUS zapewnia szerszy, jaśniejszy i krystalicznie czysty wyświetlacz oraz szereg funkcji podnoszących komfort oglądania obrazu.

Dzięki tym funkcjom można cieszyć się komfortowym i przyjemnym wrażeniem wizualnym, które zapewnia monitor!

## 1.2 Zawartość opakowania

Sprawdź, czy opakowanie zawiera następujące elementy:

- ✓ Monitor LCD
- ✓ Podstawa monitora
- ✓ Skrócona instrukcja obsługi
- ✓ Karta gwarancyjna
- ✓ Zasilacz
- ✓ Przewód zasilania
- ✓ Przewód DP
- ✓ Przewód HDMI
- ✓ Przewód USB
- ✓ Osłona projekcji LED i wymienne folie
- ✓ Pokrywa portu wejścia/wyjścia
- ✓ Śruby uchwyty ściennego
- ✓ Raport testu kalibracji kolorów
- ✓ Karta powitalna ROG



---

Jeśli dowolny z powyższych elementów jest uszkodzony lub go brak, skontaktuj się niezwłocznie z danym sprzedawcą.

---



---

Gdy zostanie wyświetlony komunikat „AURA & LIGHT IN MOTION”, wybierz opcję „WŁ.”, jeśli chcesz włączyć światło na pokrywie tylnej i stojaku. Jeśli chcesz w późniejszym czasie włączyć tę wcześniej wyłączoną funkcję, możesz to zrobić przy użyciu menu OSD.

---



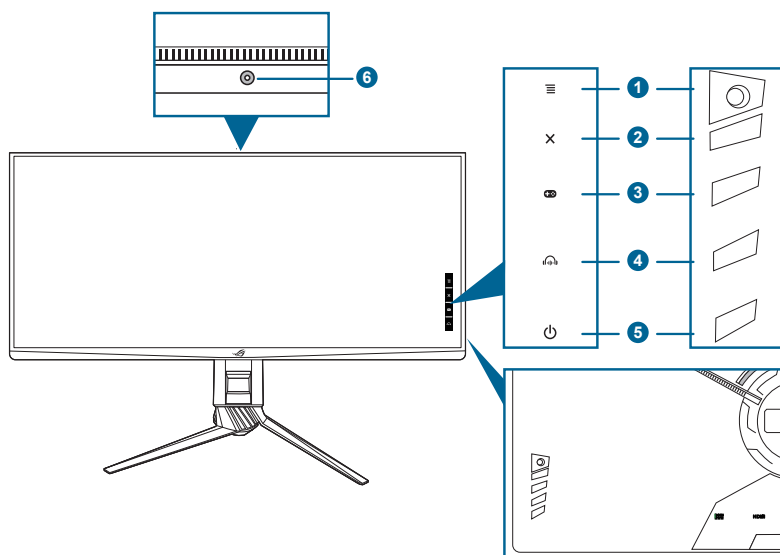
---





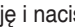
Jeśli przez około 12 minut nie zostanie wykryty żaden sygnał, monitor automatycznie przejdzie w Tryb oszczędzania energii.




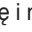

---

# Opis monitora

## 1.3.1 Widok z przodu



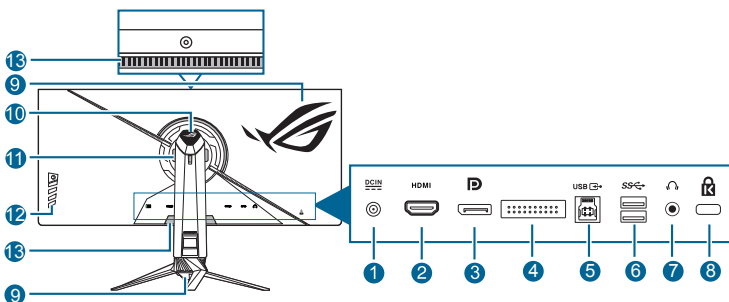
1. Przycisk  (5-kierunkowy)
  - Włącza menu OSD. Włącza wybraną pozycję menu OSD.
  - Zwiększa/zmniejsza wartości lub przesuwa wybór w górę/w dół/w lewo/w prawo.
  - Włącza menu OSD po przejściu monitora w tryb gotowości lub wyświetleniu komunikatu „BRAK SYGNAŁU”.
2. Przycisk 
  - Wychodzi z pozycji menu OSD.
  - Naciśnięcie i przytrzymanie przez 5 sekund powoduje włączenie lub wyłączenie blokady klawiszy.
  - Włącza menu OSD po przejściu monitora w tryb gotowości lub wyświetleniu komunikatu „BRAK SYGNAŁU”.
3. Przycisk 
  - Klawisz skrótu GamePlus. Przesuń przycisk  w górę/dół, aby wybrać opcję i naciśnij , aby potwierdzić żądana funkcję.
  - Włącza menu OSD po przejściu monitora w tryb gotowości lub wyświetleniu komunikatu „BRAK SYGNAŁU”.

4. Przycisk 
  - Klawisz skrótu dźwięku. Przesuń przycisk  () w górę/dół, aby wybrać opcję i naciśnij  (), aby potwierdzić żądana funkcję.
  - Włącza menu OSD po przejściu monitora w tryb gotowości lub wyświetleniu komunikatu „BRAK SYGNAŁU”.
5. Przycisk/wskaźnik zasilania
  - Włącza/wyłącza monitor.
  - Wyjaśnienie kolorów wskaźnika zasilania zostało przedstawione w poniższej tabeli.

| Stan                          | Opis                           |
|-------------------------------|--------------------------------|
| Biały                         | WŁ.                            |
| Migoczące światło bursztynowe | Przechodzenie w tryb gotowości |
| Bursztynowy                   | Tryb gotowości/Brak sygnału    |
| WYŁ.                          | WYŁ.                           |
| Zielony                       | HDR                            |
| Czerwony                      | G-SYNC                         |

6. Czujnik oświetlenia otoczenia.

### 1.3.2 Widok z tyłu



1. **Port wejścia DC IN.** Port ten umożliwia podłączenie przewodu zasilania.
2. **Port HDMI.** Port ten służy do podłączania urządzenia z obsługą HDMI.
3. **DisplayPort.** Port ten służy do podłączania urządzenia z obsługą DisplayPort.
4. **Przeznaczony wyłącznie do działań wykonywanych przez personel serwisowy.**

5. **Port przesyłania danych USB 3.0.** Port ten służy do podłączania przewodu do przesyłania danych USB. Połączenie to powoduje włączenie portów USB na monitorze.
6. **Porty pobierania danych USB 3.0.** Porty te służą do podłączania urządzeń USB, np. klawiatury/myszy USB, napędu Flash USB itd.
7. **Gniazdo słuchawek.** Port ten jest dostępny tylko po podłączeniu przewodu HDMI/DisplayPort lub USB.
8. **Gniazdo blokady Kensington.**
9. **Funkcja AURA RGB/AURA Sync (kontrolowana przez oprogramowanie AURA).**
10. **Światło w ruchu.**
11. **Wentylacja (wlot powietrza).**



Nie należy zakrywać otworów wentylacyjnych monitora. Gromadzenie się ciepła może skrócić żywotność monitora, a także stanowić zagrożenie.

---

12. **Przyciski sterowania.**
13. **Wentylacja (wylot ogrzanego powietrza).**





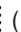
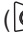



Nie należy zakrywać otworów wentylacyjnych monitora. Gromadzenie się ciepła może skrócić żywotność monitora, a także stanowić zagrożenie.

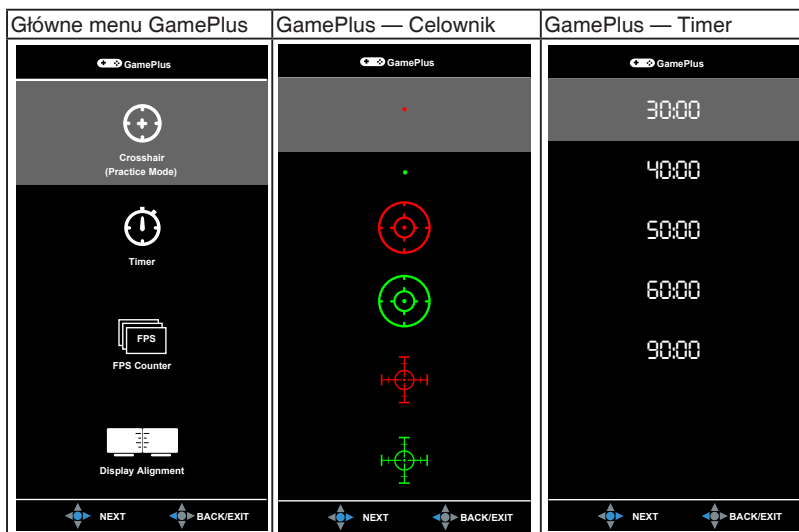
---

### 1.3.3 Funkcja GamePlus

Funkcja GamePlus zapewnia zestaw narzędzi do stworzenia lepszego środowiska dla użytkowników grających w różne typy gier. Funkcja nakładania celownika umożliwia wybór jednej z 6 różnych opcji celownika, najbardziej dostosowanej do bieżącej gry. Dodatkowo użytkownik ma do dyspozycji wyświetlany na ekranie timer, który można umieścić z lewej strony wyświetlacza, aby monitorować upływający czas gry. Natomiast dzięki licznikowi FPS (klatek na sekundę) użytkownik widzi, jak płynnie przebiega gra. Funkcja wyrównania obrazu wyświetlacza umożliwia wyświetlenie z czterech stron ekranu linii wyrównujących, oferując łatwe i przydatne narzędzie służące do idealnego wyrównywania wielu monitorów.


Aby aktywować funkcję GamePlus:

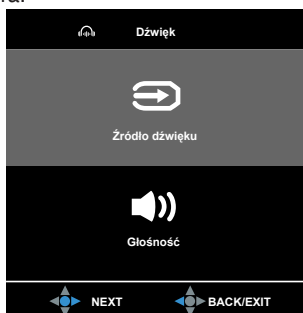
1. Naciśnij klawisz skrótu GamePlus.
2. Przesuwaj przycisk  w górę/dół, aby wybrać jedną z wielu różnych funkcji.
3. Naciśnij przycisk  lub przesunij przycisk  w prawo, aby potwierdzić wybór funkcji, a następnie przesuwając przycisk  w górę/dół, przechodź pomiędzy ustawieniami. Przesuwając przycisk  w lewo, można się cofnąć, wyłączyć funkcję i wyjść.
4. Zaznacz żądane ustawienie i naciśnij przycisk , aby je włączyć. Naciśnij przycisk , aby je wyłączyć.



### 1.3.4 Używanie klawisza skrótu dźwięku

Dostępne są 2 ścieżki audio, z kabla USB, albo z kabla HDMI/DisplayPort. Po naciśnięciu klawisza skrótu dźwięku zostaną wyświetlone ustawienia dźwięku, które pozwolą określić ścieżkę audio i dostosować głośność.

- **Źródło dźwięku:** Można wybrać pomiędzy USB (obsługa Hi-Res) lub HDMI/DP.
  - \* **USB (Słuchawki/obsługa Hi-Res):** Obsługuje odtwarzanie dźwięku w wysokiej rozdzielczości. Kabel USB należy podłączyć do portu wejściowego monitora, aby podłączyć monitor i wejściowe urządzenie źródłowe. Odpowiednia ścieżka wyjściowa powinna zostać również wybrana na podłączonym urządzeniu audio monitora do gier ROG.
  - \* **HDMI/DP:** Dźwięk jest dostarczany kablem HDMI/DP wraz z sygnałem wideo.
- **Głośność:** Przesuwaj przycisk  w górę/dół, aby dostosować głośność monitora.



### 1.3.5 G-SYNC HDR

Monitor obsługuje format HDR. Po wykryciu zawartości w formacie HDR na ekranie pojawi się komunikat „Włącz HDR”, który zostanie także wyświetlony w menu OSD.



- Podczas wyświetlania treści HDR następujące funkcje są niedostępne: GameVisual, Gamma, Wzmocnienie ciemnych kolorów, „WYŁ.” w opcji Zmienne podświetlenie, Autom. jasność SDR.
- Wymagane są karty graficzne NVIDIA Pascal, takie jak GTX1070, GTX1080 i GTX1080 Ti lub lepsze.







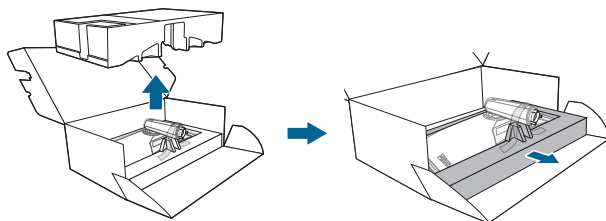
## 2.1 Montaż ramienia/podstawy monitora



Przed zamontowaniem podstawy nie należy wyjmować monitora z kartonu.

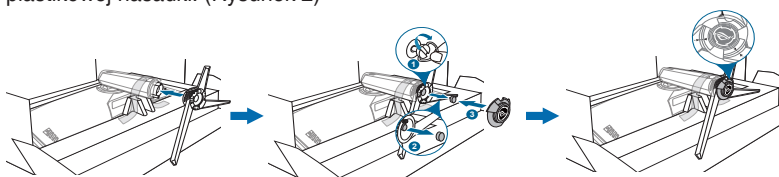
Aby zmontować podstawę monitora:

1. Po otwarciu opakowania wyjmij piankowe poduszki. (Rysunek 1)



(Rysunek 1)

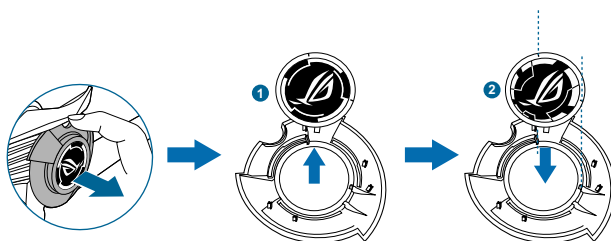
2. Włóż podstawę do ramienia i przymocuj osłonę LED do stojaka po zdjęciu plastikowej nasadki. (Rysunek 2)



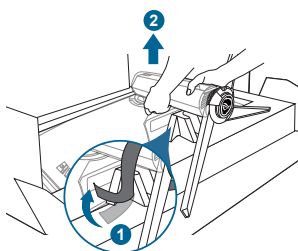
(Rysunek 2)



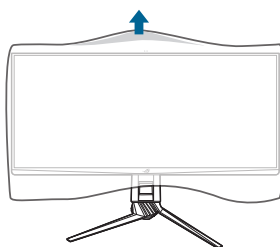
Aby zmienić folię na osłonie projekcji LED, postępuj zgodnie z poniższą ilustracją.



3. Zdejmij taśmę mocującą podstawę i umieść monitor w pozycji pionowej. (Rysunek 3)
4. Zdejmij osłonę z monitora. (Rysunek 4)



(Rysunek 3)



(Rysunek 4)



---

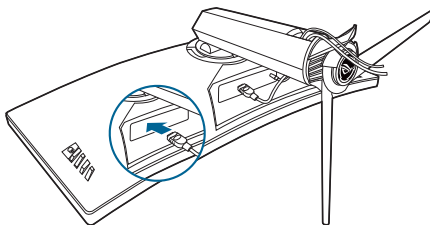
Podnosząc monitor, nie naciskaj na ekran. Ostrożnie unieś monitor, aby nie spadł ani się nie wyslizgnął z rąk.

---

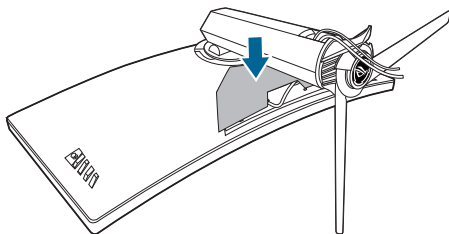
## 2.2 Zarządzanie przewodami

Przewody można uporządkować za pomocą pokrywy portu wejścia/wyjścia.

- **Porządkowanie przewodów**



- **Korzystanie z pokrywy portu wejściu/wyjścia.** Pokrywę można zamontować lub zdemontować.



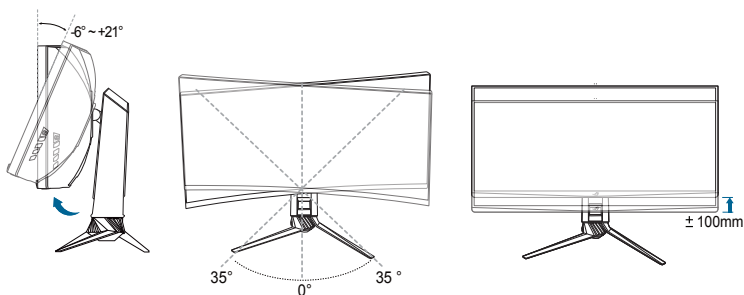
## 2.3 Ustawianie monitora

- Aby uzyskać optymalną jakość oglądania, zalecamy spojrzenie na monitor całościowo, a następnie ustawienie monitora pod najbardziej komfortowym kątem.
- Przytrzymaj stojak, aby zapobiec spadnięciu monitora podczas zmiany jego kąta nachylenia.
- Zalecana regulacja kąta to:  $+21^{\circ}$  do  $-6^{\circ}$  (w przypadku wychylenia)/ $+35^{\circ}$  do  $-35^{\circ}$  (w przypadku obrotu) /  $\pm 100$  mm (w przypadku regulacji wysokości).

(Nachylenie)

(Obracanie)

(Regulacja wysokości)



---

Podczas ustawiania kąta oglądania, monitor może ulegać lekkim wstrząsom.  
Jest to normalne.

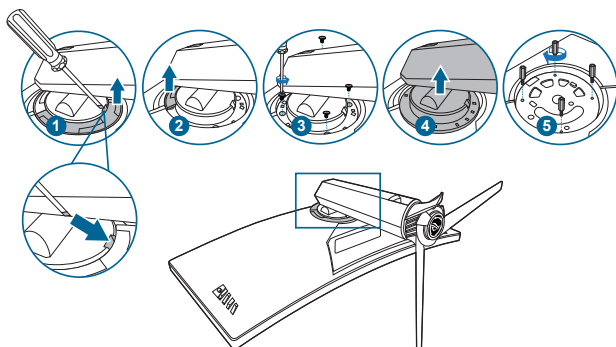
---

## 2.4 Demontaż ramienia (do montażu ściennego VESA)

Odłączane ramię tego monitora zostało specjalnie zaprojektowane do montażu ściennego VESA.

Aby zdemontować ramię:

1. Połóż monitor na stole ekranem do dołu.
2. Użyj śrubokręta, aby zdjąć osłony w miejscu, w którym monitor i ramię dotykają się.
3. Poluzuj cztery śruby z tyłu monitora i zdejmij ramię/podstawę.
4. Przymocuj śruby uchwyty ściennego.



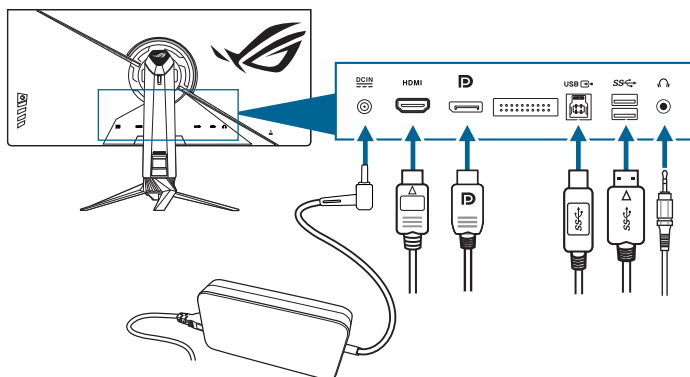
Aby zapobiec uszkodzeniu monitora, zalecamy położenie na stole miękkiej szmatki.



- Zestaw do montażu ściennego VESA (100 x 100 mm) kupuje się oddzielnie.
- Należy używać tylko z uchwytem mocującym wyszczególnionym na liście UL przy minimalnej wadze/obciążeniu wynoszącym 22,7 kg (Rozmiar śruby: M4 x 10 mm)

## 2.5 Podłączanie przewodów

Podłącz przewody zgodnie z poniższymi instrukcjami:



- **Aby podłączyć przewód zasilania:**
  - a. Podłącz zasilacz odpowiednio do wejścia prądu stałego monitora (DC IN).
  - b. Podłącz jeden koniec przewodu zasilania do zasilacza, a drugi koniec do gniazda zasilania.
- **Aby podłączyć przewód DisplayPort/HDMI:**
  - a. Podłącz jeden koniec przewodu DisplayPort/HDMI do portu DisplayPort/HDMI monitora.
  - b. Podłącz drugi koniec przewodu DisplayPort/HDMI do portu DisplayPort/HDMI komputera.
- **Aby korzystać ze słuchawki:** podłącz końcówkę z wtyczką do gniazda słuchawek monitora.
- **Aby korzystać z portów USB 3.0:** weź dostarczony przewód USB 3.0 i podłącz mniejszą końcówkę (typu B) przewodu do przesyłającego danych USB do portu przesyłającego USB monitora, a większą końcówkę (typu A) do portu USB 3.0 komputera. Upewnij się, że w komputerze zainstalowany jest najnowszy system operacyjny Windows 7/Windows 8.1/Windows 10. Umożliwi to działanie portów USB na monitorze.

## 2.6 Włączanie monitora

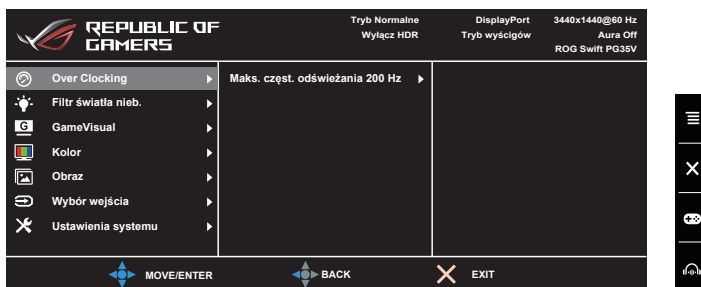
Naciśnij przycisk zasilania. Na stronach 1-3 można znaleźć informacje o lokalizacji przycisku zasilania. Wskaźnik zasilania zaświeci się na biało, co będzie oznaczać, że monitor jest WŁĄCZONY.










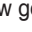
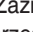
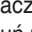
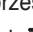








## 3.1 Menu OSD (ang. On-Screen Display)

### 3.1.1 Ponowna konfiguracja

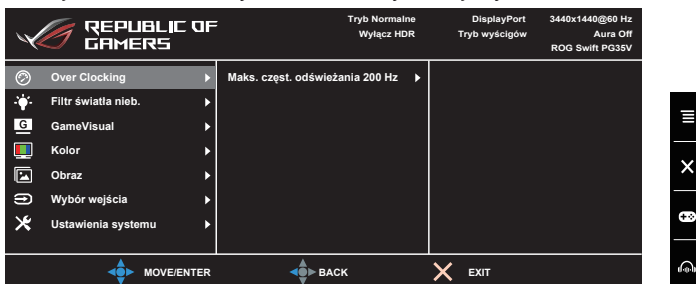




1. Naciśnij przycisk  () , aby aktywować menu OSD.
2. Przesuwaj przycisk  () w górę/dół, aby przechodzić pomiędzy funkcjami. Zaznacz żądaną funkcję i naciśnij przycisk  () , aby ją aktywować. Jeśli wybrana funkcja ma menu podrzędne, przesuwasz przycisk  () w górę/dół, aby przechodzić pomiędzy funkcjami menu podrzędnego. Zaznacz żądaną funkcję menu podrzędnego i naciśnij przycisk  () lub przesunij przycisk  () w prawo, aby ją aktywować.
3. Przesunij przycisk  () w górę/w dół, aby zmienić ustawienia wybranej funkcji.
4. Aby wyjść z menu OSD i zapisać jego ustawienia, naciśnij przycisk  lub przesunij kilkakrotnie przycisk  () w lewo, aż menu OSD zniknie. Aby dostosować inne funkcje, powtórz kroki 1-3.

### 3.1.2 Informacje o funkcjach menu OSD

#### 1. Over Clocking

Funkcja ta umożliwia aktywowanie maksymalnej szybkości odświeżania.



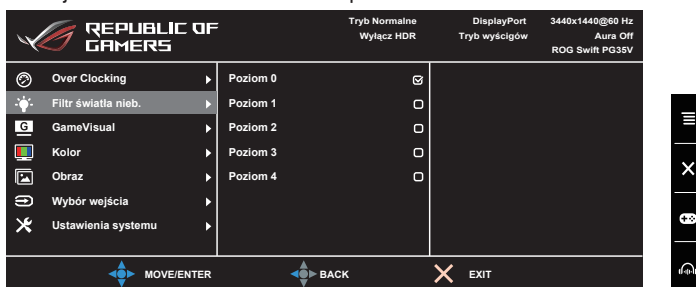
- **Maks. częst. odświeżania 200 Hz:** umożliwia wybór maksymalnej szybkości odświeżania równej 200Hz (tylko w przypadku wejścia DisplayPort). Po dokonaniu wyboru naciśnij dwukrotnie przycisk  () , aby aktywować to ustawienie.



- Ta funkcja jest dostępna tylko wtedy, gdy gama kolorów to YUV422 lub RGB/YUV444 z 8-bitową głębią kolorów lub niższą.
- Po rozruchu sprawdź nową Maksymalną szybkość odświeżania, włączając Panel sterowania NVIDIA. Jeśli nie widać obrazu, odłącz przewód DP i użyj OSD monitora, aby spróbować ponownie przy bezpieczniejszej Maksymalnej szybkości odświeżania.

## 2. Filtr światła nieb.

Funkcja ta umożliwia dostosowanie poziomu filtrowania światła niebieskiego.



- **Poziom 0:** Brak zmian.
- **Poziom 1-4:** im wyższy poziom, tym mniej rozproszonego światła niebieskiego. Po włączeniu Filtr światła nieb. zostaną automatycznie importowane domyślne ustawienia Trybu wyścigów. Pomiedzy Poziomem 1 a Poziomem 3 użytkownik może konfigurować funkcję Jasności. Optymalnym ustawieniem jest Poziom 4. Ustawienie to jest zgodne z certyfikacją TUV w zakresie niskiego poziomu światła niebieskiego. Użytkownik nie może konfigurować ustawień funkcji Jasność.

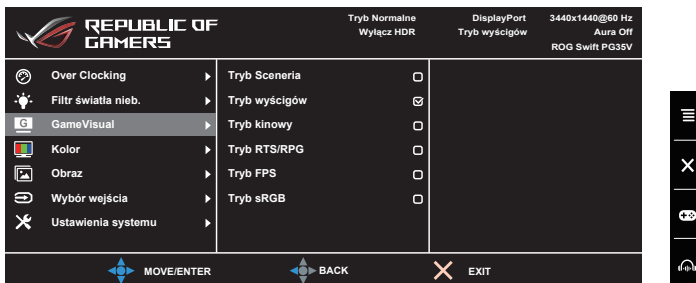


Aby zmniejszyć przemęczenie oczu, należy stosować się do poniższych wskazówek:

- Użytkownicy pracujący przez długie godziny przed wyświetlaczem powinni robić przerwy. Zaleca się krótkie przerwy (co najmniej 5 minut) po około godzinie ciągłej pracy przy komputerze. Krótkie i częste przerwy są bardziej efektywne niż jedna dłuższa przerwa.
- Aby zminimalizować przemęczenie oczu, użytkownicy powinni czasami odrywać wzrok od wyświetlacza, skupiając go na przedmiotach położonych w dużej odległości.
- Ćwiczenia oczu mogą pomóc w zmniejszeniu ich przemęczenia. Zalecamy częste powtarzanie ćwiczeń. Jeśli przemęczenie oczu nie ustaje, należy zasięgnąć porady lekarza. Ćwiczenia oczu: (1) Naprzemienne spoglądanie w górę i w dół (2) Powolne przewracanie oczami (3) Przesuwanie spojrzenia po przekątnej.
- Intensywne niebieskie światło może spowodować zmęczenie oczu i AMD (ang. Age-Related Macular Degeneration — zwyrodnienie plamki związane z wiekiem). Filtr światła niebieskiego pozwoli zredukować 70% (maks.) szkodliwego światła niebieskiego w celu uniknięcia syndromu widzenia komputerowego CVS (ang. Computer Vision Syndrome).

### 3. GameVisual

Funkcja ta oferuje do wyboru 6 funkcji podrzędnych, w zależności od preferencji. Każdy tryb posiada opcję Wyzeruj, która umożliwi zachowanie ustawienia lub powrót do zaprogramowanego trybu.



- **Tryb Sceneria:** Najlepszy wybór do wyświetlania zdjęć scenerii przy użyciu technologii GameVisual™ Video Intelligence.
- **Tryb wyścigów:** Najlepszy wybór do gry w wyścigi przy użyciu technologii GameVisual™ Video Intelligence.
- **Tryb kinowy:** Najlepszy wybór do odtwarzania filmów przy użyciu technologii GameVisual™ Video Intelligence.
- **Tryb RTS/RPG:** Najlepszy wybór do grania w gry RTS (gry strategiczne w czasie rzeczywistym)/RPG (gry z podziałem na role) przy użyciu technologii GameVisual™ Video Intelligence.

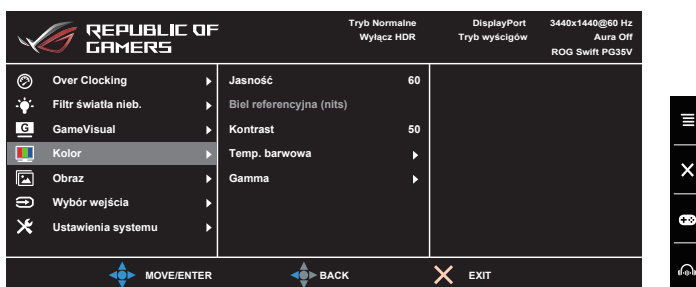
- **Tryb FPS:** Najlepszy wybór do grania w gry FPS (strzelanki z perspektywy pierwszej osoby) przy użyciu technologii GameVisual™ Video Intelligence.
- **Tryb sRGB:** Najlepszy wybór do oglądania zdjęć i grafiki z komputera PC.



- W trybie wyścigów użytkownik nie może konfigurować poniższych funkcji: Nasylenie.
- W trybie sRGB użytkownik nie może konfigurować poniższych funkcji: Nasylenie, Temp. barwowa, Jasność, Kontrast.

#### 4. Kolor

W tym menu można wybrać ustawienia związane z kolorami.



- **Jasność:** Zakres regulacji wynosi od 0 do 100. W przypadku włączenia trybu HDR opcja **Jasność** zostanie zmieniona na **Biel szczytowa (nity) 1000**, a opcji **Biel referencyjna (nits)** nie będzie można dostosować w trybach SDR i HDR.
- **Kontrast:** zakres regulacji wynosi od 0 do 100.
- **Temp. barwowa:** dostępne są 4 tryby: Zimne, Normalne, Ciepłe i Tryb Użytkownika.
- **Gamma:** umożliwia wybór trybu koloru 1,8, 2,0, 2,2, 2,4 lub 2,6.

#### 5. Obraz

W tym menu można wybrać ustawienia związane z obrazem.



- **OD:** Poprawia czas reakcji panelu LCD dla odcieni szarości. Zawiera 3 tryby: Ekstremalnie, Normalne i WYŁ.
- **Wzmocnienie ciemnych kolorów:** Funkcja poprawy ciemnego koloru umożliwia dostosowanie krzywej gamma monitora, aby pogłębić ciemne odcienie na obrazie, aby ciemne sceny i obiekty były bardziej zauważalne.
- **Zmienne podświetlenie:** Włącza lub wyłącza działanie ze zmiennym podświetleniem. Dostępne opcje to Szybka (najlepsza w przypadku gier), Średnia i Stopniowa (najlepsze w sytuacjach biznesowych lub przetwarzania tekstu).

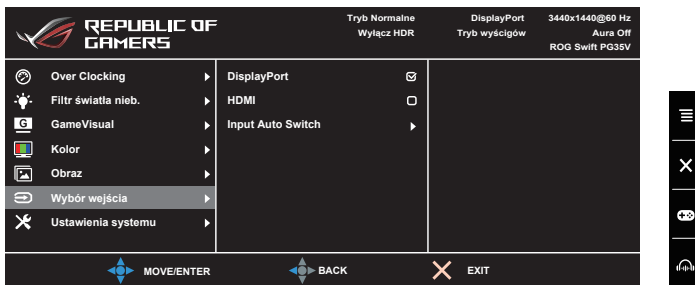


Lekki efekt halo można zauważyć na ciemnym tle, gdy funkcja jest włączona. Jest to normalne i nie jest to wada produktu.

- **Autom. poziom czerni:** Zwiększa poziom czerni w zależności od jasności otoczenia, dzięki czemu różne odcienie szarości są bardziej widoczne dla ludzkiego oka.
- **Kontrola proporcji:** umożliwia dostosowanie proporcji obrazu poprzez wybór ustawienia Pełny, Proporcje lub 1:1.

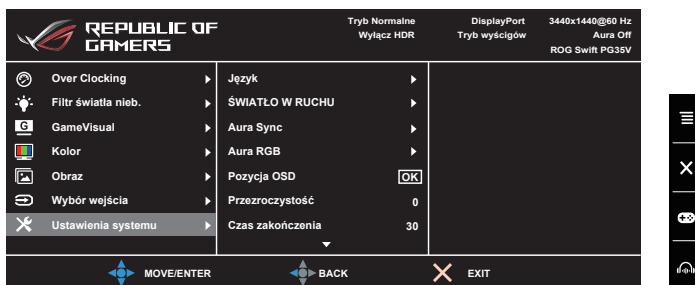
## 6. Wybór Wejścia

W tej funkcji można wybrać żądane źródło wejściowe i przełączać funkcję automatycznego przełączania wejść między włączaniem i wyłączeniem.



## 7. Ustawienia systemu

Umożliwia konfigurację ustawień systemu.



- **Język:** dostępnych jest 20 języków do wyboru, w tym angielski, francuski, niemiecki, włoski, hiszpański, holenderski, portugalski, rosyjski, czeski, chorwacki, polski, rumuński, węgierski, turecki, uproszczony chiński, tradycyjny chiński, japoński, koreański, tajski i indonezyjski.
- **ŚWIATŁO W RUCHU:** Umożliwia wybór poziomu jasności światła na stojaku. Zakres regulacji wynosi od poziomu 0 do 3.
- **Aura Sync:** Umożliwia włączenie lub wyłączenie funkcji Aura Sync, synchronizującej efekt świetlny Aura RGB pomiędzy wszystkimi obsługiwanymi urządzeniami.
- **Aura RGB:** Ta funkcja umożliwia wybór efektu świetlnego Aura RGB dla monitora oraz zmianę ustawień efektu świetlnego. Aby wyłączyć efekt świetlny Aura RGB, wybierz opcję „WYŁ.”.



- Gdy włączona jest funkcja Aura Sync, funkcja Aura RGB nie jest dostępna.
  - W rozdziale 3.2 Aura znajdują się informacje na temat personalizacji efektów świetlnych Aura z komputera.
- 
- **Pozycja OSD:** umożliwia dostosowanie pozycji w poziomie (Pozycja pozioma)/pozycji w pionie (Pozycja pionowa) menu OSD.
  - **Przechroczystość:** Dostosowuje Tło menu OSD, od ciemnego do przezroczystego.
  - **Czas zakończenia:** Umożliwia dostosowanie czasu zakończenia wyświetlania OSD poprzez wybór wartości od 10 do 120 sekund.
  - **Blokada klawiszy:** służy do wyłączenia klawiszy wszystkich funkcji. Naciśnij przycisk **X** i przytrzymaj przez ponad 5 sekund, aby anulować funkcję blokady klawiszy.
  - **Informacje:** wyświetla informacje o monitorze.

- **Dźwięk:**
  - \* **Głośność:** zakres regulacji wynosi od 0 do 100.
  - \* **USB (obsługa Hi-Res):** Ustawienie domyślne to Wył.
  - \* **Wyciszenie:** włącza lub wyłącza dźwięk monitora.
- **Głębokie uśpienie DisplayPort:** przełącza port DisplayPort w tryb głębokiego uśpienia.
- **Głębokie uśpienie HDMI:** przełącza port HDMI w tryb głębokiego uśpienia.



Jeśli monitor nie może się obudzić po wejściu w stan głębokiego uśpienia, wykonaj jedną z następujących czynności:

- Naciśnij dowolny przycisk (z wyjątkiem przycisku zasilania) na monitorze, aby go obudzić.
- Wyłącz funkcję Głębokie uśpienie. (Wentylator będzie kontynuował pracę w trybie gotowości i wyłączenia, jeśli to konieczne.)

- **ECO Mode:** powoduje zmniejszenie zużycia energii.



ECO Mode minimalizuje zużycie energii kosztem jakości obrazu. Wyłącz go, aby uzyskać najlepszą jakość obrazu (zalecane).

- **Autom. jasność SDR:** Synchronizuje jasność monitora ze zmianami oświetlenia otoczenia.




Ponieważ HDR10 jest standardem absolutnym, w którym zawartość definiuje absolutny poziom nitów, funkcja Automatyczna jasność SDR w trybie HDR nie jest dostępna.

- **Komunikat ostrzegawczy (HDR):** Pozwala włączyć lub wyłączyć komunikat ostrzegawczy w trybie HDR.
- **DP SDR YCbCr sRGB Gamma:** „WŁ.” to krzywa gamma sRGB, a „WYŁ.” to krzywa gamma BT.1886.
- **HDMI SDR YCbCr sRGB Gamma:** „WŁ.” to krzywa gamma sRGB, a „WYŁ.” to krzywa gamma BT.1886 odpowiadająca monitorom do masteringu w studiu filmowym.
- **Wyświetl wejście SDR:** „sRGB” jest zalecane w przypadku systemów Microsoft. „Szeroka gama” jest zalecana w przypadku systemów Mac OS.
- **Wyzeruj wszystko:** wybór opcji „TAK” umożliwi przywrócenie ustawień domyślnych.

## 3.2 Aura

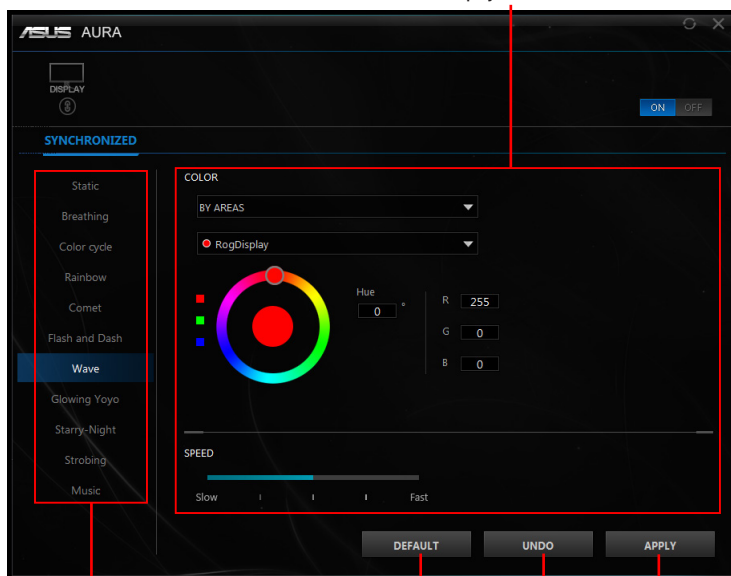
AURA to program sterujący kolorowymi diodami LED na obsługiwanych urządzeniach, takich jak monitory, płyty główne, karty graficzne, komputery stacjonarne itp. Oprogramowanie Aura umożliwi ustawienie koloru diod RGB na tych urządzeniach i wybór różnych efektów świetlnych. Kolor diod można także skorygować i dostosować poprzez ich kalibrację.

Aby aktywować oprogramowanie Aura:

1. Włącz funkcję **Aura Sync** w menu OSD.
2. Połącz port nadrzędny USB 3.0 monitora z portem USB komputera.
3. Zainstaluj oprogramowanie AURA, a następnie ponownie uruchom komputer.
4. Kliknij dwukrotnie ikonę programu AURA  na pulpicie.

Zapoznaj się z poniższą ilustracją, aby poznać funkcje programu AURA.

Ustawianie opcji oświetlenia AURA



Wybór żądanego efektu świetlnego AURA po włączeniu systemu

Kliknij, aby aktywować ustawienia domyślne

Kliknij, aby zastosować zmiany

Kliknij, aby cofnąć zmiany





- 
- W przypadku rozłączenia połączenia nadrzędnego USB pomiędzy monitorem a komputerem, aby wznowić działanie funkcji Aura, konieczne jest ponowne połączenie portu nadrzędnego USB 3.0 monitora z komputerem i ponowne uruchomienie komputera.
  - Odwiedź stronę <https://www.asus.com/campaign/aura>, aby uzyskać więcej szczegółów.
-

### 3.3 Podsumowanie specyfikacji

|   |   |
|---|---|
| Typ panelu                              | Wyświetlacz LCD TFT   |
| Rozmiar panelu                          | Ekran panoramiczny o szerokości 35,03"<br>(21:9, 88,98 cm)  |
| Maks. rozdzielczość                     | 3440 x 1440   |
| Rozstaw pikseli                         | 0,2382 mm x 0,2402 mm   |
| Jasność (typowa)                        | 1000 cd/m <sup>2</sup> (szczytowe/HDR wł.)  |
| Współczynnik kontrastu (typowy)         | 2500:1  |
| Kąt widzenia (poz./pion.) CR>10         | 178°/178°   |
| Kolory wyświetlacza                     | 16,7 M  |
| Czas odpowiedzi                         | 2 ms (szary do szarego)   |
| Wybór temperatury barwowej              | 4 temperatury barwowe   |
| Wejście analogowe                       | Nie   |
| Wejście cyfrowe                         | DisplayPort v1.4 x 1, HDMI v2.0 x 1   |
| Gniazdo słuchawek                       | Tak   |
| Wejście audio                           | Nie   |
| Głośnik (wbudowany)                     | Nie   |
| Port USB 3.0                            | Przesyłania danych x 1, pobierania danych x 2   |
| Kolory                                  | Czarny  |
| Lampa LED zasilania                     | Biała (Wł.)/Bursztynowa (tryb gotowości)/<br>Czerwona (G-Sync)/Zielona (HDR)  |
| Nachylenie                              | +21° ~ -6°  |
| Obracanie                               | +35° ~ -35°   |
| Regulacja wysokości ustawienia          | 100 mm  |
| Montaż ścienny VESA                     | 100 x 100 mm  |
| Blokada Kensington                      | Tak   |
| Zakres napięcia                         | Prąd przemienny: 100-240 V<br>Prąd stały: 20V, 14A (zasilacz sieciowy)  |
| Pobór mocy                              | Włączone zasilanie: < 280 W,<br>Tryb gotowości: < 0,5 W,<br>Wyłączone zasilanie: < 0,5 W                              |
| Temperatura (pracy)                     | 0°C-40°C  |
| Temperatura (niepracującego urządzenia) | -20°C+60°C  |
| Wymiary (W x Sz x Gł)                   | 833 mm x 549 mm x 306 mm (najwyższy)<br>833 mm x 449 mm x 306 mm (najniższy)<br>986 mm x 587 mm x 322 mm (opakowanie) |
| Waga (szacowana)                        | 10,5 kg (bez stojaka); 13,6 kg (netto);<br>20,4 kg (brutto);  |

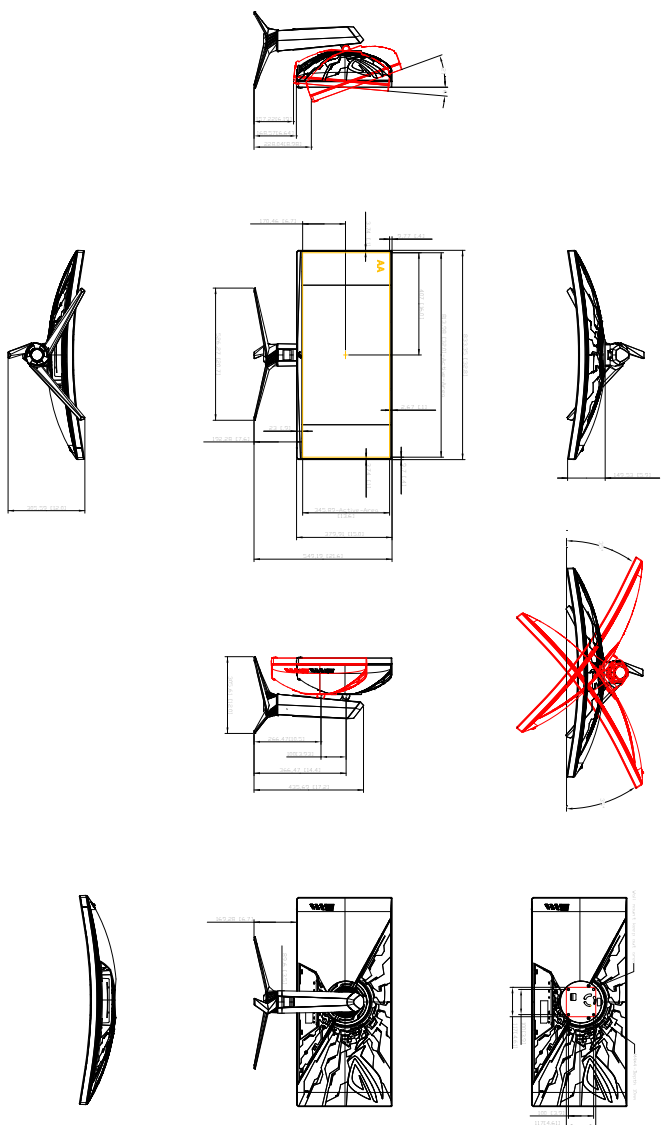
|                         |   |
|-------------------------|---|
| <b>Wiele języków</b>    | 20 języków (angielski, francuski, niemiecki, włoski, hiszpański, holenderski, portugalski, rosyjski, czeski, chorwacki, polski, rumuński, węgierski, turecki, uproszczony chiński, tradycyjny chiński, japoński, koreański, tajski i indonezyjski)                        |
| <b>Akcesoria</b>        | Przewód DP, przewód HDMI, przewód USB, zasilacz, przewód zasilania, skrócona instrukcja obsługi, karta gwarancyjna, osłona projekcji LED i wymieniane folie, pokrywa portu wejścia/wyjścia, śruby uchwyty ściennego, raport testu kalibracji kolorów, karta powitalna ROG |
| <b>Zgodność i normy</b> | UL/cUL, CB, CE, ErP, FCC, CCC, BSMI, CU, C-Tick, VCCI, PSE, CEL, J-MOSS, RoHS, WEEE, Windows 7 & 8.1 & 10 WHQL, KCC, E-STANDBY, TUV-Flicker Free, TUV Low Blue Light, UkrSEPRO, RCM   |

**\*Specyfikacje mogą ulec zmianie bez powiadomienia.**

### 3.4 Wymiary zewnętrzne

ASUS PG35V Outline Dimension  
 \*Unit:mm(kinch)

Swivel:±35 Degree



## 3.5 Rozwiązywanie problemów (Często zadawane pytania)

| Problem  | Możliwe rozwiązanie   |
|--|---|
| Dioda zasilania LED nie jest WŁĄCZONA  | <ul style="list-style-type: none"> <li>Naciśnij przycisk zasilania, aby sprawdzić, czy monitor znajduje się w trybie WŁ.</li> <li>Sprawdź, czy przewód zasilania jest odpowiednio podłączony do monitora i do gniazda zasilania.</li> </ul>   |
| Dioda zasilania LED świeci się na biało a na ekranie brak obrazu                               | <ul style="list-style-type: none"> <li>Sprawdź, czy monitor i komputer znajdują się w trybie WŁ.</li> <li>Upewnij się, że przewód sygnałowy jest odpowiednio podłączony do monitora i komputera.</li> <li>Obejrzyj przewód sygnałowy i sprawdź, czy żaden z wtyków nie jest wygięty.</li> <li>Podłącz komputer do innego dostępnego monitora, aby sprawdzić, czy komputer działa prawidłowo.</li> </ul> |
| Obraz na ekranie jest zbyt jasny lub zbyt ciemny   | <ul style="list-style-type: none"> <li>Dostosuj ustawienia Kontrast i Jasności w menu OSD.</li> </ul>   |
| Obraz na ekranie podskakuje lub na obrazie widoczny jest wzór fal                              | <ul style="list-style-type: none"> <li>Upewnij się, że przewód sygnałowy jest odpowiednio podłączony do monitora i komputera.</li> <li>Odsuń urządzenia elektryczne, które mogą powodować zakłócenia elektryczne.</li> </ul>  |
| Kolory obrazu na ekranie są zniekształcone (kolor biały nie wygląda jak biały)                 | <ul style="list-style-type: none"> <li>Obejrzyj przewód sygnałowy i sprawdź, czy żaden z wtyków nie jest wygięty.</li> <li>Włącz funkcję Wyzeruj wszystko w menu OSD.</li> <li>Dostosuj ustawienia koloru R/G/B lub wybierz Temp. barwowa w menu ekranowym.</li> </ul>  |
| Zawartość w formacie HDR nie jest odtwarzana prawidłowo  | <ul style="list-style-type: none"> <li>Upewnij się, że źródło wejścia obsługujące odtwarzanie HDR (prawidłowe są ustawienia systemowe i zainstalowano najnowsze oprogramowanie).</li> <li>Upewnij się, że zawartość jest kodowana w formacie HDR.</li> </ul>  |
| Uszkodzony obraz o połowie rozmiaru ekranu jest wyświetlany podczas odtwarzania treści 4K HDR. | <ul style="list-style-type: none"> <li>Sprawdź ustawienia koloru w źródle obrazu w celu poprawnego działania HDR. Ręcznie dostosuj powiązane ustawienia. Skontaktuj się z producentem urządzenia, jeśli problem nadal występuje.</li> </ul>   |

## 3.6 Obsługiwany tryb operacyjny

### Wejście HDMI

| Rozdzielczość Częstotliwość | Szybkość odświeżania |
|-----------------------------|----------------------|
| 640 x 480                   | 60Hz                 |
| 800 x 600                   | 60Hz                 |
| 1024 x 768                  | 60Hz                 |
| 3440 x 1440                 | 60Hz                 |
| 3440 x 1440*                | 100Hz                |

Uwaga:

\*Nieobsługiwane, gdy format koloru to RGB/YUV444 w 10-bitowej lub 12-bitowej głębi kolorów.

Brak obsługi gamy kolorów z przeplotem i YUV420.

### Wejście DisplayPort

| Rozdzielczość Częstotliwość | Szybkość odświeżania |
|-----------------------------|----------------------|
| 800 x 600                   | 60Hz                 |
| 1024 x 768                  | 60Hz                 |
| 3440 x 1440                 | 60Hz                 |
| 3440 x 1440                 | 100Hz                |
| 3440 x 1440                 | 120Hz                |
| 3440 x 1440*                | 144Hz                |
| 3440 x 1440**               | 180Hz                |
| 3440 x 1440**               | 200Hz                |

Uwaga:

\*Nieobsługiwane, gdy format koloru to RGB/YUV444 w 12-bitowej głębi kolorów.

\*\*Nieobsługiwane, gdy format koloru to RGB/YUV444 w 10-bitowej lub 12-bitowej głębi kolorów.

Nie obsługuje przeplotu.

Karty graficzne NVIDIA GPU z obsługą G-SYNC (tylko dla wejścia DisplayPort): Karty graficzne NVIDIA Pascal, takie jak GTX1070, GTX1080 i GTX1080 Ti lub lepsze. W przypadku innych kart graficznych GPU należy skontaktować się z danym producentem, aby sprawdzić ich zgodność.

## Wejście DisplayPort--Zwiększanie częstotliwości taktowania

| Rozdzielczość Częstotliwość | Szybkość odświeżania |
|-----------------------------|----------------------|
| 3440 x 1440*                | 200Hz                |

### Uwaga:

\*Nieobsługiwane, gdy format koloru to RGB/YUV444 w 10-bitowej lub 12-bitowej głębi kolorów.

Nie obsługuje przeplotu.

Ponieważ zawartość HDR ma rozdzielczość 4K (3840 x 2160), inne rozdzielczości mogą powodować nieprawidłowe obrazy.

Poczekaj na uruchomienie funkcji Over Clocking. Proces może zająć mniej niż 40 sekund.

Karty graficzne (GPU) obsługujące funkcję Over Clocking: Karty graficzne NVIDIA Pascal, takie jak GTX1070, GTX1080 i GTX1080 Ti lub lepsze. W przypadku innych kart graficznych GPU należy skontaktować się z danym producentem, aby sprawdzić ich zgodność.

Ten monitor jest przeznaczony do obsługi technologii NVIDIA G-SYNC i do rozwiązań graficznych NVIDIA.



Pamiętaj, że funkcja Over Clocking/wydajność zależy od kart graficznych (GPU), wyświetlanej zawartości, odległości oglądania, szybkości odświeżania i wrażliwości oczu użytkownika. ASUS tylko dostarcza tę funkcję. Wydajność lub żadne efekty uboczne po aktywacji tej funkcji nie są gwarantowane. Efekt uboczny, np. współczynnik zanikającego kontrastu lub wodospad nie są wadą produktu, a wynikiem kompromisu.







ASUS

CE FC



<http://ROG.ASUS.com>