

TOSHIBA

PRALKA

INSTRUKCJA UŻYTKOWNIKA

MODELE: TWBJ90M4PL, TWBJ100M4PL

Zapoznaj się z instrukcją

Przed pierwszym użyciem zapoznaj się ze wszystkimi instrukcjami oraz wyjaśnieniami. Stosuj się do wszystkich przedstawionych poleceń. Zachowaj instrukcję do późniejszego użytku. W przypadku sprzedaży lub przekazania urządzenia, przekaz niniejszą instrukcję nowemu właścicielowi.

SPIIS TREŚCI

INSTRUKCJE BEZPIECZEŃSTWA

- Instrukcje bezpieczeństwa 2

INSTALACJA

- Opis produktu 7
- Instalacja 8

DZIAŁANIE

- Szybkie uruchomienie 12
- Przed każdym praniem 13
- Podajnik środka piorącego 15
- Panel sterowania 17
- Opcje 18
- Pozostałe funkcje 20
- Programy 24
- Tabela programów prania 26

KONSERWACJA

- Czyszczenie i konserwacja 27
- Rozwiązywanie problemów 31
- Specyfikacja techniczna 32
- Karty produktu 33

INSTRUKCJE

■ Instrukcje bezpieczeństwa

Dla własnego bezpieczeństwa należy dokładnie stosować się do informacji zawartych w niniejszej instrukcji. Pozwoli to ograniczyć zagrożenie pożarem, porażeniem prądem oraz zapobiec uszkodzeniu urządzenia, odniesieniu obrażeń, a także utracie życia.

Objaśnienie symboli:

Ostrzeżenie!

Połączenie symbolu i słowa ostrzegawczego wskazuje potencjalnie niebezpieczną sytuację grożącą śmiercią lub poważnymi obrażeniami.

Uwaga!

Połączenie symbolu i słowa ostrzegawczego wskazuje potencjalnie niebezpieczną sytuację grożącą średnimi lub pomniejszymi obrażeniami lub uszkodzeniem urządzenia/zanieczyszczeniem środowiska.

Ostrożnie!

Połączenie symbolu i słowa ostrzegawczego wskazuje potencjalnie niebezpieczną sytuację grożącą nieznacznymi obrażeniami.

Ostrzeżenie!

Porażenie prądem!

- Uszkodzony przewód zasilania musi zostać wymieniony przez producenta, wyznaczonego przez niego serwisanta lub odpowiednio wykwalifikowaną osobę, by uniknąć zagrożenia.

INSTRUKCJE

- Należy użyć nowych przewodów dostarczonych z urządzeniem. Zabronione jest ponowne używanie przewodów uszkodzonych.
- Odłącz zasilanie przed rozpoczęciem konserwacji.
- Należy odciąć dopływ wody oraz odłączyć zasilanie po każdym użyciu.
- Aby zapewnić bezpieczeństwo, wtyczkę należy podłączyć do uziemionego gniazdka trójbiegunowego. Sprawdź dokładnie i upewnij się, że gniazdko jest odpowiednio i niezawodnie uziemione.
- Upewnij się, że woda i urządzenia elektryczne muszą być podłączone przez wykwalifikowanego technika zgodnie z instrukcjami producenta i lokalnymi przepisami bezpieczeństwa.

Niebezpieczeństwo dla dzieci!

- Urządzenie może być obsługiwane przez dzieci od 8 roku życia oraz osoby o ograniczonych zdolnościach fizycznych, zmysłowych oraz umysłowych, nieposiadające doświadczenia w obsłudze podobnych urządzeń ani wiedzy o nich, o ile działają pod opieką lub zgodnie z instrukcjami bezpiecznego użytkowania urządzenia oraz rozumieją zagrożenia wynikające z obsługi urządzenia.. Urządzenie nie służy do zabawy. Zabronione jest czyszczenie i konserwacja urządzenia przez dzieci bez opieki.
- Dzieci poniżej 3 roku życia przebywające w pobliżu urządzenia muszą znajdować się pod opieką dorosłych.
- Zwierzęta i dzieci mogą próbować wejść do bębna urządzenia. Przed każdym uruchomieniem sprawdź wewnątrz urządzenia.
- Nie dopuść by dzieci bawiły się urządzeniem.
- Szklana część drzwiczek może nagrzewać się podczas pracy urządzenia. Podczas pracy pralki nie dopuszczaj w jej pobliżu dzieci ani zwierząt.

INSTRUKCJE

- Przed użyciem urządzenia usuń z niego wszelkie elementy opakowania i śruby transportowe. Ich pozostawienie grozi poważnymi uszkodzeniami urządzenia.
- Wtyczka zasilania musi znajdować się w miejscu dostępnym po instalacji.

Zagrożenie wybuchem!

- Zabronione jest pranie rzeczy czyszczonych, pranych, nasączonych lub zaplamionych substancjami palnymi lub wybuchowymi (jak woski, oleje, farby, benzyna, środki odtłuszczające, rozpuszczalniki, kerozyna itp.). Może to doprowadzić do ich zapłonu lub eksplozji.
- Pralka nie jest przeznaczona do użytku z przemysłowymi środkami czyszczącymi.
- Powietrze wylotowe nie może być odprowadzane do komina służącego do odprowadzania spalin.
- Przed włożeniem ich do pralki, dokładnie wypłucz je ręcznie.

Uwaga!

Instalacja urządzenia!

- Pralka przeznaczona jest wyłącznie do użytku w pomieszczeniach.
- Nie została zaprojektowana do umieszczenia w zabudowie.
- Nie wolno blokować otworów tkaninami.
- Pralki nie należy instalować w łazience, ani wilgotnych pomieszczeniach, ani też w pomieszczeniach, w których ulatniają się żrące lub palne gazy.
- Pralka wyposażona w pojedynczy zawór wlotowy może być podłączona wyłącznie do doptywu zimnej wody.

INSTRUKCJE

- Wtyczka zasilania musi znajdować się w miejscu dostępnym po instalacji.
- Przed użyciem urządzenia usuń wszystkie paczki i śruby transportowe. W przeciwnym razie może dojść do poważnych szkód.

Ryzyko uszkodzenia urządzenia!

- Urządzenie przeznaczone jest wyłącznie do zastosowań domowych oraz do prania rzeczy przeznaczonych do prania w pralce.
- Zabronione jest wchodzenie na urządzenie i siadanie na nim.
- Nie wolno opierać się o drzwiczki pralki.
- Podczas transportowania urządzenia należy pamiętać o:
 1. Konieczności ponownego zainstalowania śrub transportowych przez wykwalifikowaną osobę przed transportem.
 2. Odprowadzeniu z urządzenia zebranej wody.
 3. Ostrożnym przenoszeniu urządzenia. Nie podnoszeniu urządzenia za wystające elementy. Drzwiczki urządzenia nie mogą służyć jako uchwyt podczas transportu.
 4. Urządzenie jest ciężkie! Zachowaj ostrożność podczas transportu
- Nie zamykaj drzwiczek przy użyciu siły. Jeśli drzwiczki stawiają opór podczas zamykania, sprawdź czy nie są blokowane przez ubrania.
- Zabronione jest pranie dywanów.

Obsługa urządzenia!

- Przed pierwszym praniem ubrań należy wykonać jedno pranie z pustym bębnem.
- Zabrania się używania palnych lub wybuchowych rozpuszczalników. Zabronione jest stosowanie benzyn oraz alkoholi w charakterze środków piorących. Prosimy o używanie

INSTRUKCJE

wyłącznie środków przeznaczonych do pralek ładowanych od przodu, szczególnie wewnątrz bębna.

- Przed praniem opróżnij kieszenie ubrań. Ostre i twarde przedmioty, np. monety, biżuteria, śrubki czy kamienie, mogą poważnie uszkodzić pralkę.
- Przed otwarciem drzwiczek upewnij się, że cała woda została odprowadzona z bębna. Jeżeli widzisz wodę przez drzwiczki - nie otwieraj ich.
- Uważaj, by nie oparzyć się gorącą wodą odprowadzaną z pralki.
- Pod żadnym pozorem nie dolewaj ręcznie wody podczas prania.
- Po zakończeniu prania poczekaj dwie minuty zanim otworzysz drzwiczki.

Pakowanie/Stare urządzenie

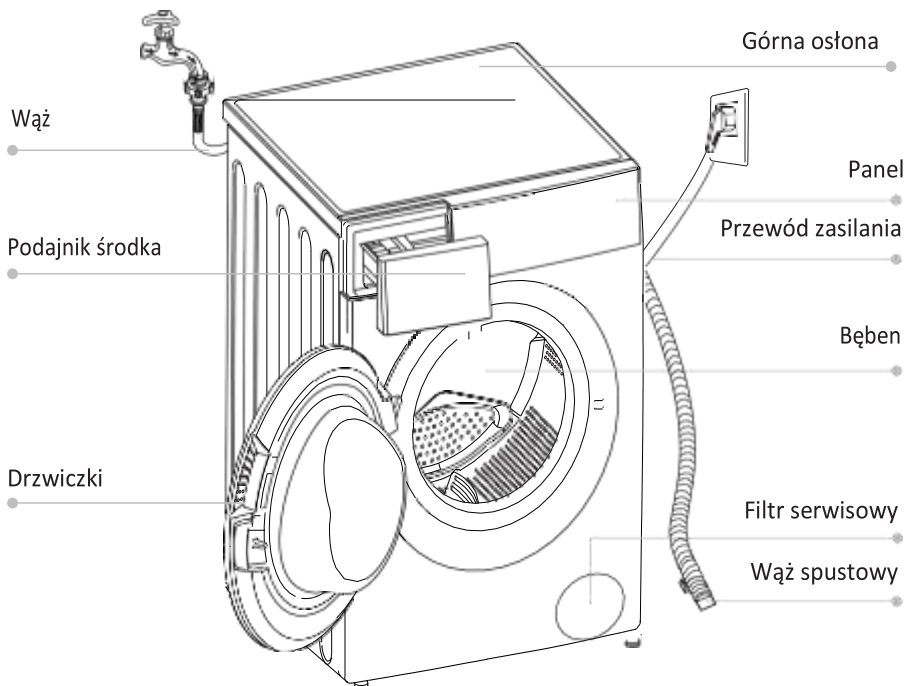


To oznaczenie wskazuje, że produkt nie powinien być utylizowany z innymi odpadami domowymi na terenie UE. Aby zapobiec zanieczyszczeniu środowiska lub zagrożeniu zdrowia przez niekontrolowaną utylizację, poddaj produkt właściwej utylizacji, by odzyskać materiały wtórne. Aby zutylizować stare urządzenie, skontaktuj się z właściwym odbiorcą odpadów lub sprzedawcą urządzenia. Mają oni możliwość poddania produktu bezpiecznemu procesowi recyklingu.

INSTALACJA

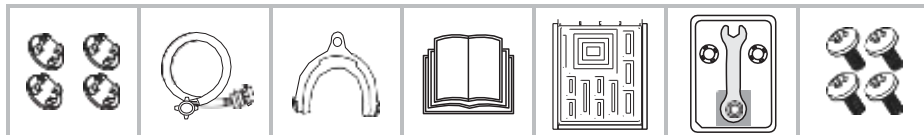
■ Opis produktu

MODEL: TW-BJ100M4_PL



⚠ Ostrożnie!

- Schemat linii produktowej służy wyłącznie do celów poglądowych. Jako standard należy traktować faktyczne urządzenie.



Akcesoria

Zatyczka transportowa

Wąż doprowadzający zimną wodę

Suport węży spustowych (opcja)

Instrukcja użytkownika

Panel zabezpieczający przed gryzoniami (opcja)

Uchwyt klucza (opcja)

Śruby (opcja)

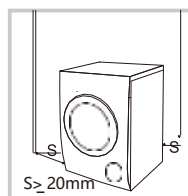
INSTALACJA

■ Instalacja

Miejsce instalacji

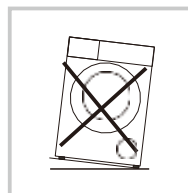
Ostrzeżenie!

- Stabilne umiejscowienie pralki zapobiegnie jej przemieszczaniu się!
- Upewnij się, że pralka nie stoi na przewodzie zasilania.



Przed zainstalowaniem pralki wybierz miejsce zgodne z poniższym opisem:

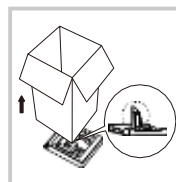
1. Twarda, sucha, płaska powierzchnia
2. Osłonięta przed światłem słonecznym
3. Odpowiednia wentylacja
4. Temperatura w pomieszczeniu powyżej 0°C
5. Z dala od źródeł ciepła, takich jak węgiel czy gaz.



Rozpakowanie pralki

Ostrzeżenie!

- Materiał opakowania (np. folia, styropian) może być niebezpieczny dla dzieci.
- Może grozić uduszeniem! Trzymaj materiały opakowania z dala od dzieci.



1. Usun kartonowe i styropianowe elementy opakowania.
2. Podnieś pralkę i usun opakowanie spod jej dołu. Upewnij się że małe piankowe trójkąty również zostały usunięte. W przeciwnym razie połóż pralkę na boku i usun je ręcznie.
3. Usun taśmę chroniącą wąż spustowy i przewód zasilania.
4. Wyjmij wąż doptywowy z bębna.

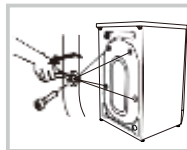
Usuń śruby transportowe

Ostrzeżenie!

- Przed uruchomieniem pralki należy koniecznie usunąć śruby transportowe z jej tylnej ściany.
- Zachowaj śruby w bezpiecznym miejscu - będą potrzebne na wypadek transportowania pralki w przyszłości.

INSTALACJA

Usuń śruby w następujący sposób: 1. Poluzuj 4 śruby za pomocą klucza i wyciągnij je. 2. Zaślepkę otwory zatyczkami. 3. Zachowaj śruby do użycia w przyszłości.



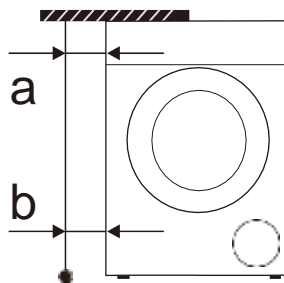
Poziomowanie pralki

⚠ Ostrzeżenie!

- Sprawdź za pomocą poziomicy czy pralka ustawiona jest w odpowiedni sposób.
- W przypadku braku poziomicy skorzystaj z poniższej metody.

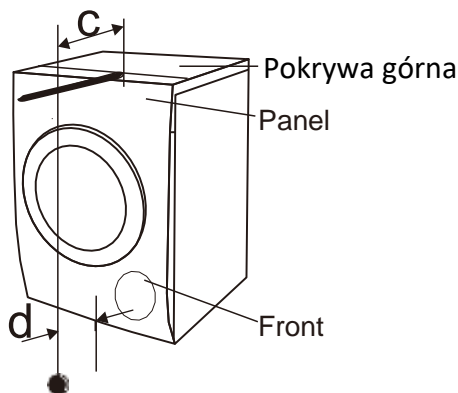
1. Wypoziomowanie boczne.

- Weź długi kij i przywiąż do jego końca sznurek. Do drugiego końca sznurka przywiąż ciężki przedmiot
- Przyłóż kij do górnej pokrywy pralki tak, by sznurek zwisał wzdłuż jej boku. Reguluj ustawienie nóżek dopóki odległość między „a” i „b” nie będzie mniejsza niż 1 cm.



2. Wypoziomowanie frontowe

- Przyłóż kij na wysokości środka panelu sterowania tak, by sznurek zwisał przed pralką.
- Sznurek powinien zwisać 13cm od panelu pralki (c). Wyreguluj nóżki tak, by „d” wynosiło 5,5-6,5cm („d” to odległość od sznurka do frontu pralki).



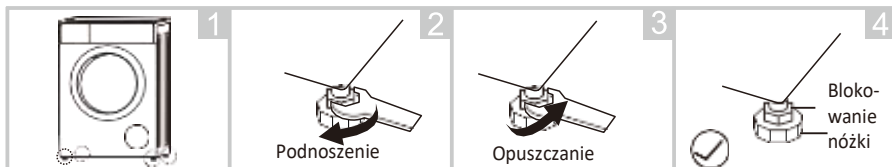
INSTALACJA

Poziomowanie pralki

Ostrzeżenie!

- Nakrętki kontrujące wszystkich śrub muszą być dokładnie dokręcone do obudowy.

1. Sprawdź czy nóżki zostały dobrze doczepione do obudowy. Jeśli nie, ustaw je w początkowym położeniu i dokręć nakrętki.
2. Poluzuj nakrętkę obracając nóżką dopóki nie dotknie ona podłogi. 3. Wyreguluj nóżki i zablokuj je za pomocą klucza. Upewnij się że pralka jest stabilna.



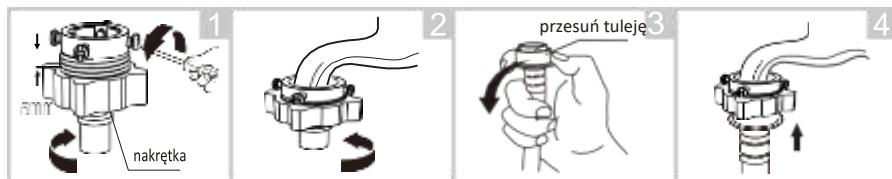
Podłącz węz doprowadzający wodę

Ostrzeżenie!

- Dokładnie stosuj się do instrukcji zawartych w tym rozdziale, by zapobiec wyciekom wody i uszkodzeniu pralki!
- Nie wgniataj, nie łam, nie przecinaj ani nie modyfikuj węza doprowadzania wody.

Podłącz węz dolotowy zgodnie ze wskazówkami. Istnieją dwa sposoby podłączania rury dolotowej.

1. Podłączenie węza do zwykłego kranu.



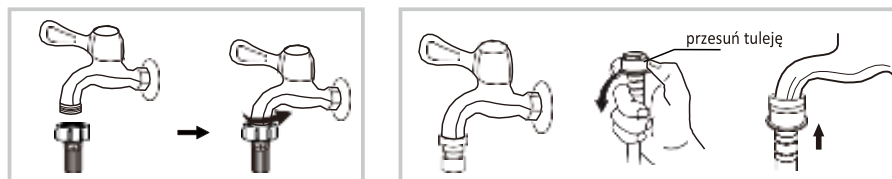
Poluzuj nakrętkę obejmą i 4 śruby

Docisnij koniec po stronie kranu do uszczelki wewnątrz zacisku i dokręć 4 śruby

Wsuń tuleję, włóż węz dolotowy w podstawę złącza

Podłączenie gotowe

2. Podłączenie węza do kranu gwintowanego.

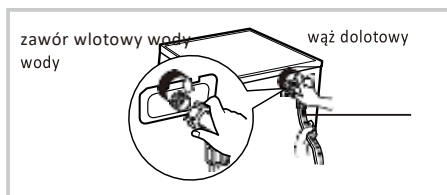


Gwintowany kran i węz dolotowy

Kran przeznaczony do pralek

INSTALACJA

Podłącz drugi koniec rury dolotowej do zaworu wlotowego na tylnej ścianie pralki i dokładnie dokręć rurę obracając ją w prawo



Wąż spustowy

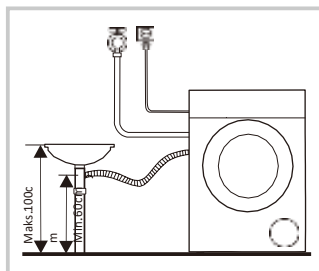
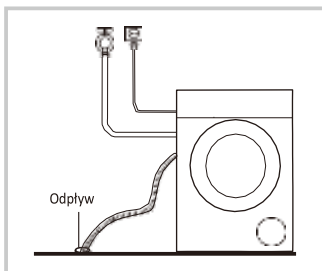
⚠ Ostrzeżenie!

- Nie wgniataj ani nie rozciągaj węża.
- Upewnij się, że wąż jest odpowiednio ustawiony, inaczej wyciek wody może uszkodzić pralkę.

Wąż spustowy można zamocować na dwa sposoby:

1. Wsuń wąż do odpływu.

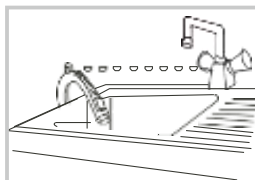
2. Podłącz wąż do rozgałęzienia rury odpływowej.



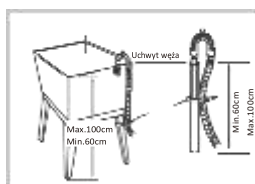
⚠ Ostrożnie!

- Jeśli pralka wyposażona jest w uchwyt na wąż odpływowy, zainstaluj go w poniższy sposób.

DZIAŁANIE



Przeprowadź



⚠ Ostrzeżenie!

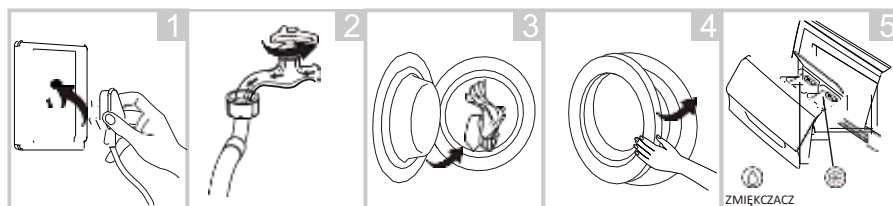
- Podczas instalowania węża odpływowego zamocuj go dobrze sznurkiem.
- Jeśli wąż jest zbyt długi, nie próbuj wciskać go do pralki - spowoduje to wydawanie nietypowych hałasów.

■ Szybkie uruchomienie

! Uwaga!

- Przed pierwszym praniem upewnij się, że pralka została właściwie zainstalowana.
- Przed pierwszym praniem ubrań należy wykonać jedno pranie z pustym bębnem. Zalecamy użycie programu „CZYSZCZENIE BĘBNA”.

1. Przed praniem



Podłącz

Odkręć kran

Załaduj

Zamknij

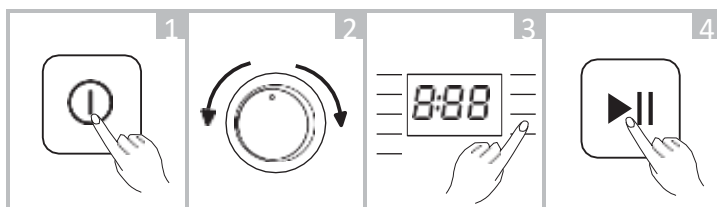
Dodaj środek
piorący

! Ostrożnie!

- Uzpełnij środek piorący lub zmiękczacz, kiedy na ekranie pokaże się komunikat „Środek piorący i zmiękczacz wyczerpane. Uzpełnij poziom!”

DZIAŁANIE

1. Pranie



Włącz

Wybierz Program

Wybierz funkcje lub
ustawienia pierwotne

Start

Uwaga!

- Jeżeli chcesz wybrać ustawienia pierwotne, pomiń krok 3

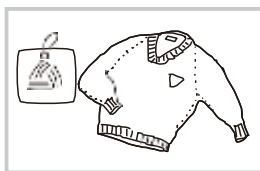
2. Po praniu

Sygnal dźwiękowy lub napis "End"

■ Przed każdym praniem

- Warunki pracy pralki muszą mieścić się w zakresie (0-40)°C. Praca w temp. poniżej 0°C może uszkodzić zawór wlotowy i układ spustowy. Jeśli pralka narażona będzie na temperaturę poniżej 0°C, przed użyciem należy przemieścić ją do pomieszczenia o temperaturze pokojowej, by upewnić się, że w przewodach nie znajduje się lód.
- Prosimy o sprawdzenie etykiety środka piorącego przed rozpoczęciem prania. Używaj niepieniących się środków lub środków o obniżonym pienieniu, odpowiednich do pralek.

DZIAŁANIE



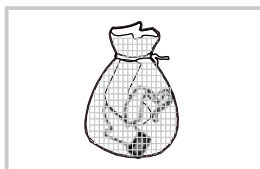
Sprawdź etykietę



Opróżnij kieszenie



Zwiąż długie paski materiału, zapnij suwaki i guziki



Włóż nieduże ubrania do woreczka na pranie



Wywróć ubrania pyłące i o dłuższym włosiu na lewą stronę



Pierz osobno rzeczy o różnych fakturach

Ostrzeżenie!

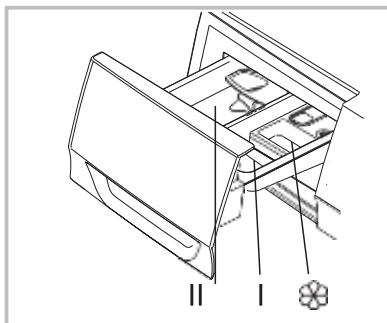
- Pranie pojedynczych rzeczy może wywołać alarm zbyt dużej siły odśrodkowej z powodu nierównomiernego obciążenia bębna. Dlatego też zalecamy dołożenie jednej lub dwóch rzeczy, by poprawić proces odprowadzania wody.
- Zabronione jest pranie rzeczy zamoczonych w kerozynie, benzynie, alkoholach i innych materiałach palnych.

DZIAŁANIE

■ Podajnik środka piorącego

Model: TW-BJ100M4_PL

- I Środek do prania wstępnego
- II I Środek do prania głównego
- ☼ Zmiękczac



Wysuń szufladę podajnika

ⓘ Uwaga!

- Środek piorący należy dodać tylko do „pojemnika I” po wybraniu prania wstępnego, jeśli model posiada taką funkcję.

Program	I	II	☼	Program	I	II	☼
BAWEŁNA	○	●	○	ANTYALERGICZNY		●	○
BAWEŁNA ECO		●	○	MIESZANE	○	●	○
PRANIE 45'		●	○	WEŁNA		●	○
POŚCIEL	○	●	○	OCHRONA KOLORÓW		●	○
WIROWANIE		●		SZYBKI 12'		●	○
CZYSZCZENIE BĘBNA		●					

● Wymagane ○ Opcjonalne

⚠ Ostrożnie!

- W przypadku gęstych środków lub dodatków, zalecamy dolanie odrobiny wody w celu ich rozcieńczenia przed waniem do podajnika środka piorącego. Uchroni to podajnik przed zatkanie i przelaniem.
- Dobierz odpowiedni typ środka do temperatury prania, by uzyskać najlepsze wyniki, a także najniższe zużycie wody i energii.

DZIAŁANIE

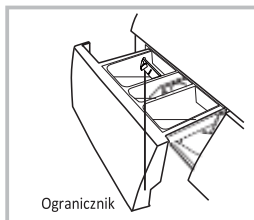
■ Podajnik środka piorącego

Model: TWBJ90M4PL, TWBJ100M4PL

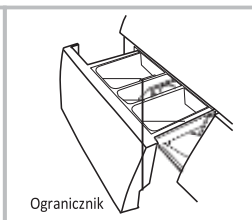
I Środek do prania wstępnego

II Środek do prania głównego

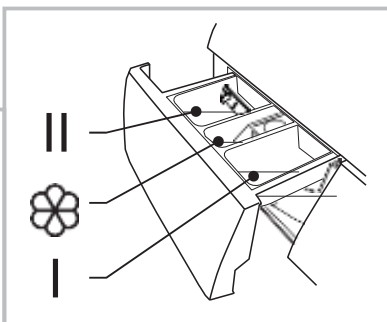
☼ Zmiękcacz



Środek płynny



Środek w proszku



Wyciągnij szufladkę podajnika

Program	I	II	☼	Program	I	II	☼
BAWEŁNA		■	○	BAWEŁNA ECO		■	○
SYNTECYCZNE		■	○	KURTKI		■	○
BABY CARE		■	○	SPORTOWE		■	○
POŚCIEL		■	○	SZYBKE 12'		■	○
MIESZANE		■	○	DELIKATNE		■	○
ŻYWY KOLOR		■	○	WEŁNA		■	○
WIROWANIE				PŁUKANIE I WIROWANIE			
CZYSZCZENIE BĘBNA							

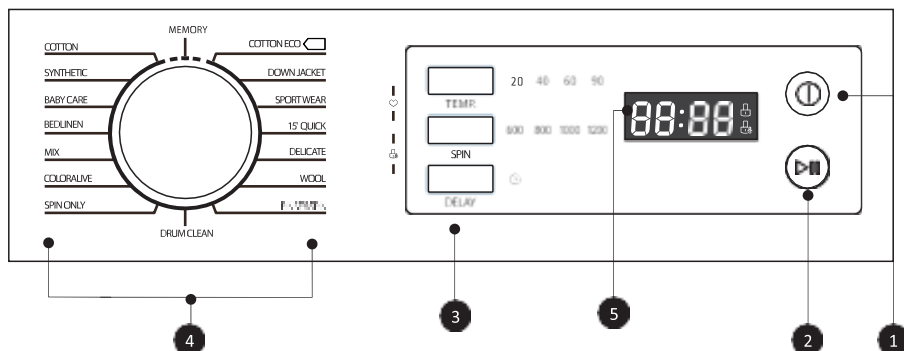
■ Wymagane ○ Opcjonalnie

⚠ Ostrożnie!

- W przypadku gęstych środków lub dodatków, zalecamy dolanie odrobiny wody w celu ich rozcieńczenia przed waniem do podajnika środka piorącego. Uchroni to podajnik przed zatkanie i przelaniem.

■ Panel sterowania

Model: TWBJ90M4PL, TWBJ100M4PL



Ostrożnie!

- Ilustracja służy wyłącznie jako materiał poglądowy. Jako standard należy traktować faktyczny produkt.

1 Wł/Wył

Włącza lub wyłącza pralkę.

2 Start/Pauza

Wciśnij przycisk by uruchomić lub wstrzymać cykl prania

3 Opcja

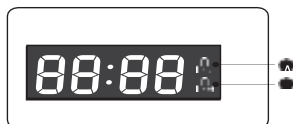
Pozwala na wybranie dodatkowych
Wybór zostaje podświetlony.

4 Suwak

Do wyboru i potwierdzania funkcji.

5 Ekran

Ekran wyświetla ustawienia, szacowany pozostały czas pracy, opcje oraz komunikaty stanu pralki. Pozostanie włączony przez cały czas prania.



A Blokada drzwi

B Zabezpieczenie przed dziećmi

■ Opcje

Pranie wstępne

Funkcja prania wstępnego pozwala na wykonanie pierwszego prania, które wyciągnie zabrudzenia na powierzchnię tkanin. Po wybraniu tej opcji należy wlać środek piorący do komory I.

Płukanie

Po wybraniu opcji pranie zostanie dodatkowo wypłukane.

Szybkie pranie

Funkcja skracająca czas prania.

Poziom zabrudzenia

Dopasuj do stopnia zabrudzenia ubrań (od lekkiego do ekstra).

Opóźnienie zakończenia/OPÓŹNIENIE

Ustaw funkcję opóźnienia:

1. Wybierz program

2. Wciśnij przycisk Opóźnienie zakończenia/OPÓŹNIENIE w celu określenia czasu (pranie można opóźnić w zakresie 0-24 H.) 3. Wciśnij [Start/Pauza] by zatwierdzić wybór



Anulowanie opóźnienia:

Wciśnij [Opóźnienie zakończenia]/[OPÓŹNIJ] do momentu wyświetlenia OH. Przycisk należy wcisnąć przed rozpoczęciem programu. Jeśli pranie już się rozpoczęło, wciśnij [Wł/Wył] by zresetować program.

! Uwaga!

- Jeśli w trakcie prania dojdzie do przerwania zasilania, specjalna pamięć pralki zachowa wykonywany program i umożliwi kontynuowanie go po przywróceniu zasilania po wciśnięciu [Start/Pauza] (niektóre modele)

DZIAŁANIE

Model: TWBJ90M4PL, TWBJ100M4PL

Program	Opcja		
	TEMP.	WIROWANIE	OPÓŹNIJ
BAWEŁNA	<input type="radio"/>	<input type="radio"/>	<input type="radio"/>
SYNTECYCZNE	<input type="radio"/>	<input type="radio"/>	<input type="radio"/>
PRANIE 45'	<input type="radio"/>	<input type="radio"/>	<input type="radio"/>
POŚCIEL	<input type="radio"/>	<input type="radio"/>	<input type="radio"/>
MIESZANE	<input type="radio"/>	<input type="radio"/>	<input type="radio"/>
COLOR ALIVE	<input type="radio"/>	<input type="radio"/>	<input type="radio"/>
CZYSZCZENIE			<input type="radio"/>
WIROWANIE		<input type="radio"/>	<input type="radio"/>
BAWEŁNA ECO	<input type="radio"/>	<input type="radio"/>	<input type="radio"/>
ANTYALERGICZNE	<input type="radio"/>	<input type="radio"/>	<input type="radio"/>
SZYBKIE 12'	<input type="radio"/>	<input type="radio"/>	<input type="radio"/>
WEŁNA	<input type="radio"/>	<input type="radio"/>	<input type="radio"/>
PŁUKANIE I WIROWANIE		<input type="radio"/>	<input type="radio"/>

Opcja

DZIAŁANIE

■ Pozostałe funkcje

Model: MFT80-S1403BP/C25E-MY; MFT90-S1403BP/C25E-MY; MFT80-S1403BP/C25E-AE; MFT90-S1403BP/C25E-AE; MFT80-S1403BP/C25E-EU; MFT90-S1403BP/C25E-EU; MFT80-S1403BP/C25E-SA; MFT90-S1403BP/C25E-SA



Wyładuj

Działanie to można wykonać w trakcie prania. Kiedy bęben obraca się, a wewnątrz bębna jest dużo nagrzonej wody. Stan ten jest niebezpieczny, nie da się otworzyć drzwiczek przy użyciu siły. Wciśnij [Start/Pauza] przez 3 s, by wyładować pralkę i dodać nowe rzeczy w trakcie programu prania. Wykonaj poniższe czynności: 1. Poczekaj aż bęben zatrzyma się.
2. Drzwi zostały odblokowane.
3. Po przeładowaniu pralki zamknij ją i wciśnij przycisk [Start/Pauza] .



Przytrzymaj [Start/Pauza] przez 3 s.



Przeładuj ubrania



Start/Pauza

⚠ Uwaga!

- Nie używaj funkcji jeżeli poziom wody przekracza wysokość środkowego korytka lub temperatura jest zbyt wysoka.



Pamięć

Zapisz często używane programy w pamięci. Przytrzymaj [Temp.] i [Wirowanie] przez 3s, by zapisać program, który chcesz uruchomić. Domyślny program to BAWĘŁNA ECO.



Zabezpieczenie przed dziećmi. Aby zapobiec zmianie ustawień przez dzieci.



Wł/Wył



Start/Pauza



Wciśnij [Płukanie] i [Poziom zabrudzeń] na 3 s do usłyszenia sygnału.

⚠ Uwaga!

- Przytrzymaj oba przyciski przez 3 s, by uruchomić funkcję.
- Urządzenie zablokuje wszystkie przyciski poza [Wł/Wył].
- Wyłącz pralkę, by wyłączyć zabezpieczenie.
- W niektórych modelach zabezpieczenie pozostanie aktywne po ponownym

DZIAŁANIE

• Wirowanie

Wciśnij przycisk, by zmienić prędkość wirowania.

MODEL:TWBJ90M4PL, TWBJ100M4PL

Program	Prędkość domyślna	Program	Prędkość domyślna
BAWEŁNA	800	ANTYALERGICZNY	800
BAWEŁNA ECO	800	MIESZANE	800
PRANIE 45'	800	WEŁNA	800
POŚCIEL	800	OCHRONA	1000
WIROWANIE	1000	SZYBKI 12'	800
CZYSZCZENIE	600		

⚠ Uwaga!

- Jeśli dioda prędkości wirowania (600,800,1000,1200,1400) nie świeci się, prędkość wynosi 0.

Temp

Temp.

Wciśnij przycisk by ustawić temperaturę prania(20°C,30°C, 40°C,60°C,90°C)
Jeśli świecą się wszystkie diody, pranie odbędzie się w zimnej wodzie



Wyciszenie sygnału

Przyciśnij [Opóźnienie zakończenia] oraz [Szybkie pranie] przez 3 s., sygnał dźwiękowy zostanie wyłączony. Wciśnij przyciski w ten sam sposób, by aktywować sygnał. Ustawienie zostanie zachowane do kolejnego resetu.

⚠ Uwaga!

- Po wyciszeniu sygnału dźwiękowego, alarm nie będzie wydawać dźwięków.

DZIAŁANIE

Model:TWBJ90M4PL, TWBJ100M4PL



PAMIĘĆ

Zapisuje często używane programy w pamięci.

Wybierz program i opcje, następnie wciśnij [TEMP.] i [WIROWANIE] przez 3 s, by zapamiętać wybrane ustawienia. Domyślny program to BAWĘŁNA.



ZABEZPIECZENIE PRZED DZIEĆMI

Aby zapobiec zmianie ustawień przez dzieci.



WŁ/WYŁ

START/PAUZA

Wciśnij [WIROWANIE] i [OPÓŹNIJ]

przez 3 s. do uruchomienia sygnału dźwiękowego.

! Uwaga!

- Przytrzymaj oba przyciski przez 3 s, by wyłączyć funkcję.
- Urządzenie zablokuje wszystkie przyciski poza [Wł/Wył].
- Wyłącz pralkę, by wyłączyć zabezpieczenie.

WIROWANIE

Wciśnij przycisk, by zmienić prędkość wirowania.

DZIAŁANIE

Model:TWBJ90M4PL, TWBJ100M4PL

Program	Prędkość domyślna	Program	Prędkość domyślna
BAWEŁNA	1200	BAWEŁNA ECO	1000
SYNTECYCZNE	1200	KURTKI	800
BABY CARE	800	SPORTOWE	800
POŚCIEL	800	SZYBKIE 15'	800
MIESZANE	800	DELIKATNE	600
ŻYWY KOLOR	1000	WEŁNA	800
WIROWANIE	1000	PŁUKANIE I	1000
CZYSZCZENIE BĘBNA	600		

Uwaga!

- Brak podświetlenia prędkości wirowania (600,800,1000,1200) oznacza, że wirowanie jest wyłączone.

TEMP. TEMP.

Wciśnij przycisk by ustawić temperaturę prania(20°C,40°C, 60°C,90°C,90°C)
Jeśli świecą się wszystkie diody, pranie odbędzie się zimnej wodzie

DZIAŁANIE

■ Programy

Programy dostępne są w zależności od typu prania.

Programy

BAWEŁNA	Materiały odporne na zużycie wykonane z bawełny lub lnu.
BABY CARE	Program do prania ubrań dziecięcych. Czyści i płucze zapewniając ochronę skóry dziecka. (T03:Aby wybrać program Baby Care, najpierw włącz program antyalergiczny, a następnie [szybkie pranie])
MIESZANE	Mieszany ładunek ubrań bawełnianych i syntetycznych.
ŻYWY KOLOR	Pranie jasnych kolorów ze szczególną ochroną barw.
BAWEŁNA ECO	Poprawia skuteczność prania wydłużając jego czas.
PAMIĘĆ	Wciśnij [Temp.] i [Wirowanie] przez 3 s, by zapisać program w pamięci. Domyślny program to bawełna.
PRANIE 45'	Program odpowiedni do średnio zabrudzonych ubrań, oszczędza energię.
SZYBKIE	Program do szybkiego wyprania niewielkiej liczby niezbyt brudnych rzeczy.
WIROWANIE	Dodatkowe wirowanie o regulowanej prędkości.
WEŁN	Ręczne lub maszynowe pranie ubrań wełnianych lub z dużą domieszką wełny. Szczególnie delikatny program chroniący przed kurczeniem, dłuższe pauzy w cyklu (materiał odpoczywa w środku).
POŚCIEL	Program przeznaczony do prania pościeli.
CZYSZCZENIE	Specjalny program do czyszczenia bębna i węży. Nagrzewa wodę do 90°C by zwiększyć ekologiczność prania. Podczas używania tego programu zabrania się wkładania do bębna ubrań. Dodanie odpowiedniej ilości wybielacza poprawi skuteczność czyszczenia bębna. Program ten można stosować według potrzeb.
ANTYALERGICZNY	Pranie w temp. 60°C sterylizuje materiały i poprawia efekt antyalergiczny.
SPORTOWE	Do prania odzieży sportowej.

DZIAŁANIE

ŻYWY KOLOR	Pranie jasnych kolorów ze szczególną ochroną barw.
SYNTETYCZNE	Pranie syntetycznych ubrań: koszul, płaszczy. Podczas prania plecionych materiałów należy zmniejszyć ilość środka piorącego, ponieważ luźny splot materiału zwiększa pienienie się detergentu.
DELIKATNE	Dla delikatnych, materiałów, np. jedwabiu, satyny, włókien syntetycznych i materiałów łączonych.
PŁUKANIE&WIROWANIE	Dodatkowy program płukania i wirowania.
KURTKI	Specjalny program do prania kurtek.
KURTKI SPORTOWE	Program przeznaczony do kurtek sportowych.
SZYBKIE 12'	Program do szybkiego wyprania niewielkiej ilości niezbyt zabrudzonych ubrań.

DZIAŁANIE

■ Tabela programów prania

Model: MFT80-S1403BP/C25E-SA; MFT90-S1403BP/C25E-SA

Program	Ładunek(Kg)		Temp.(°C)	Domyślny czas	
	8,0	9,0	Domyślnie	8,0	9,0
BAWEŁNA ECO	8,0	9,0	40	02:36	02:36
BAWEŁNA	8,0	9,0	40	02:40	02:40
PRANIE 45'	2,0	2,0	30	00:45	00:45
POŚCIEL	5,0	6,0	40	01:48	01:48
WIROWANIE	8,0	9,0	-	00:12	00:12
CZYSZCZENIE	-	-	90	0:55	0:55
ANTYALERGICZ	4,0	4,5	60	04:31	04:31
MIESZANE	4,0	4,5	40	01:10	01:10
WEŁNA	2,0	2,0	40	01:07	01:07
ŻYWY KOLOR	4,0	4,5	20	03:47	03:47
SZYBKI 12'	0,5	0,5	Zimne	00:12	00:12

- Klasa wydajności energetycznej SASO: B(8.0Kg)/A(9.0Kg)
Program testowania zużycia energii: Bawełna ECO
60/40°C.
Prędkość: najwyższa; Pozostałe ustawienia
domyślne. Połowa ładunku dla urządzenia
8.0/9.0Kg: 4.0/4.5Kg.
- "Bawełna ECO 60/40°C " jest domyślnym programem prania, do którego odnoszą się informacje na etykietach oraz w kartach produktu. Program jest odpowiedni do prania bawełnianych średnio zabrudzonych rzeczy, jest również programem najbardziej wydajnym pod względem zużycia energii i wody potrzebnych do wyprania tego typu bawełny. Rzeczywista temperatura może różnić się od deklarowanej temperatury programu.

DZIAŁANIE

⚠ Ostrożnie!

- Wartości przedstawione w tabeli służą jedynie do celów poglądowych. Wartości rzeczywiste mogą się różnić od przedstawionych.

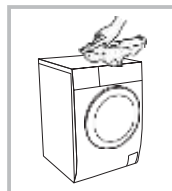
■ Czyszczenie i konserwacja

⚠ Ostrzeżenie!

- Przed rozpoczęciem prac konserwacyjnych odłącz pralkę od zasilania i zakręć kran.

Czyszczenie obudowy

Właściwa dbałość o pralkę wydłuży jej żywotność. Obudowę czyścić można za pomocą rozcieńzonego detergentu bez środków ściernych, według potrzeb. W przypadku wylania się wody, zetrzyj ją natychmiast zwilżoną ściereczką. Nie używaj ostrych przedmiotów do czyszczenia pralki.



⚠ Ostrożnie!

- Zabronione jest czyszczenie pralki z użyciem kwasu mrówkowego oraz jego rozpuszczonych odpowiedników, np. alkoholu, rozpuszczalników,

Czyszczenie bębna

Rdza wywołana w bębnie przez metalowe rzeczy powinna być natychmiast usunięta za pomocą detergentów bez zawartości chloru.

Nie wolno używać wełny stalowej.

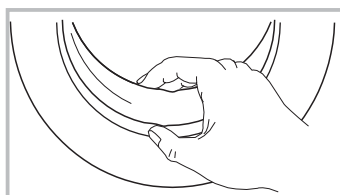
⚠ Ostrożnie!

- Podczas czyszczenia bębna nie wkładaj do niego ubrań.

Czyszczenie uszczelki i szyby drzwiczek

Po każdym praniu przetrzyj uszczelkę i drzwiczki by usunąć plamy i pozostałości materiałów.

Nagromadzenie się strzępków materiału może



DZIAŁANIE

powodować wycieki wody.

Po każdym praniu usuń spod uszczelki monety, guziki i inne przedmioty.

Czyszczenie filtra dolotowego

Ostrożnie!

- Filtr wymaga czyszczenia jeżeli pralka pobiera zbyt mało wody.

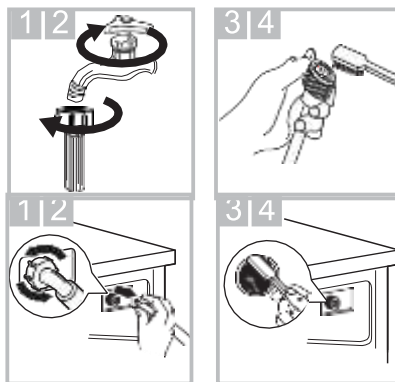
Czyszczenie filtra węża dolotowego

1. Zakręć kran.
2. Odkręć wąż od kranu.
3. Oczyszczaj filtr.
4. Podłącz wąż dolotowy.

Czyszczenie filtra w pralce: 1. Odkręć rurę

dolotową z tyłu urządzenia,

2. Wyciągnij filtr długimi szczypcami i załóż go ponownie po oczyszczeniu.
3. Użyj szczotki do wyczyszczenia filtra.
4. Podłącz rurę dolotową.

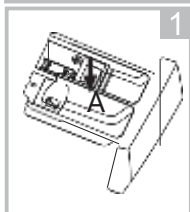


Oczyść podajnik środka piorącego

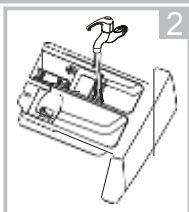
1. Przyciśnij miejsce oznaczone strzałką na osłonie zmiękczacza.
2. Podnieś zacisk, wyjmij osłonę zmiękczacza i umyj element wodą.
3. Załóż element na swoje miejsce i wsuń szufladkę podajnika.

Model: TWBJ90M4PL, TWBJ100M4PL

DZIAŁANIE



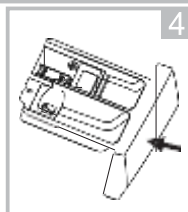
Wysuń szufladkę podajnika i wciśnij A



Umyj szufladkę pod bieżącą wodą

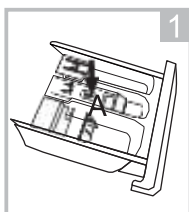


Wyczyść wnętrze starą szczoteczką do zębów

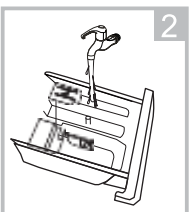


Wsuń szufladkę na miejsce

Model: TWBJ90M4PL, TWBJ100M4PL



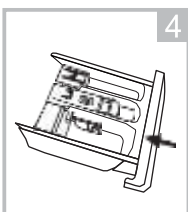
Wysuń szufladkę podajnika i wciśnij A



Umyj szufladkę pod bieżącą wodą



Wyczyść wnętrze starą szczoteczką do zębów



Wsuń szufladkę na miejsce

Ostrożnie!

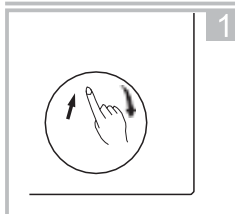
- Do czyszczenia nie używaj alkoholu, rozpuszczalników, ani środków chemicznych.

Czyszczenie filtra pompy odpływowej

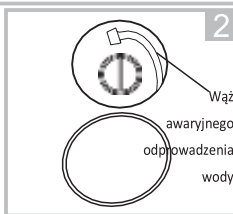
Ostrzeżenie!

- Uwaga na gorącą wodę!
- Poczekaj aż roztwór ostygnie.
- Przed praniem odłącz pralkę od prądu, by uniknąć porażenia prądem
- Filtr pompy odpływowej zbiera kawałki materiału oraz małe przedmioty.
- Aby zapewnić poprawne działanie pralki, należy czyścić go regularnie.

DZIAŁANIE



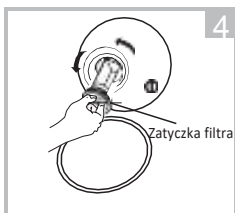
Otwórz dolną osłonę



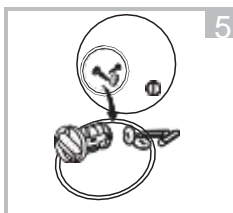
Wyciągnij wąż awaryjny i zdejmij z niego zatyczkę.



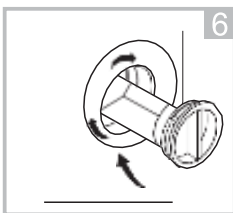
Po spuszczeniu wody odłóż wąż na miejsce



Otwórz zatyczkę obracając wąż w prawą stronę



Usuń zbędny materiał



Zamknij zatyczkę filtra i opuść ją.

⚠ Uwaga!

- Upewnij się, że zatyczka filtra i węża awaryjnego zostały poprawnie odłożone. Jeśli zatyczki nie zostaną dopasowane do otworów, grozi to wyciekami wody.
- W niektórych modelach używanie węża awaryjnego nie jest zbyt wygodne, można pominąć kroki 2. i 3.. Obróć dolną zatyczkę tak, by woda odpływała do umywalki.
- Podczas działania pralki, zależnie od programu, w pompie może znajdować się duża ilość gorącej wody. Pod żadnym pozorem nie zdejmuj osłony pompy podczas prania, zawsze poczekaj do zakończenia cyklu i opróżnienia pralki. Upewnij się, że osłona została poprawnie dokręcona.

DZIAŁANIE

■ Rozwiązywanie problemów

Pralka nie uruchamia się lub zatrzymuje podczas prania.

Spróbuj najpierw znaleźć rozwiązanie problemu. Jeśli się nie uda, skontaktuj się z centrum serwisowym.

Opis	Powód	Rozwiązanie
Pralka nie uruchamia się	Niedomknięte drzwiczki	Uruchom ponownie po zamknięciu drzwiczek Sprawdź czy ubrania nie blokują drzwiczek
Nie da się otworzyć drzwiczek	Zabezpieczenie pralki uruchomiło się	Odłącz zasilanie i ponownie uruchom pralkę
Wyciek wody	Nieszczelne połączenie rury dolotowej lub węża spustowego	Sprawdź i dokręć połączenia Oczyść wąż
Pozostałości środka piorącego	Nagromadzenie środka piorącego	Oczyść podajnik środka piorącego
Dioda lub ekran nie włącza się	Odłącz płytkę PC lub jej złącze - prawdopodobny problem z połączeniem	Sprawdź, czy zasilanie jest włączone, a wtyczka dobrze podpięta do gniazdka
Nadmierny hałas		Sprawdź czy śruby mocujące zostały usunięte Sprawdź czy pralka jest zainstalowana na płaskiej powierzchni
E30	Niedomknięte drzwiczki	Uruchom po domknięciu drzwiczek Sprawdź czy ubrania nie blokują drzwiczek
E10	Problem z doprowadzaniem wody podczas prania	Sprawdź czy ubrania nie blokują drzwiczek Sprawdź ciśnienie wody Wyprostuj wąż Sprawdź, czy filtr dolotowy nie jest
E21	Długie odprowadzanie wody	zablokowany Sprawdź czy wąż spustowy nie jest zablokowany
E12	Woda przelewa się	Uruchom pralkę ponownie
EXX		Wsparcie techniczne

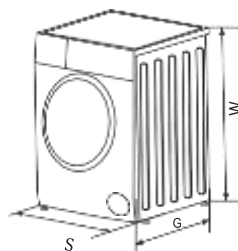
DZIAŁANIE

■ Specyfikacja techniczna

Zasilanie	220-240V~,50Hz
-----------	----------------

MAKS.Prąd 10A

Standardowe ciśnienie wody 0.05MPa~1MPa

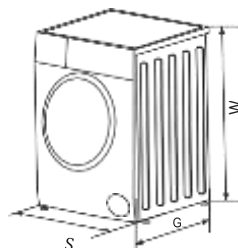


Model	Pojemność bębna	Wymiary (S*G*W mm)	Masa netto	Moc znamiono
TWBJ90M4PL	8,0kg	595*615*850	68kg	1900W
TWBJ100M4PL	9,0kg	595*615*850	71kg	2000W

Zasilanie	220-230V~,60Hz
-----------	----------------

MAKS.Prąd 10A

Standardowe ciśnienie wody 0.05MPa~1MPa



Model	Pojemność bębna	Wymiary (S*G*W mm)	Masa netto	Moc znamiono
TWBJ90M4PL	8,0kg	595*615*850	68kg	1900W
TWBJ100M4PL	9,0kg	595*615*850	71kg	2000W



Program do prania rzeczy wełnianych uzyskać akceptację firmy Woolmark jako program bezpieczny dla ubrań wełnianych, które można prać w pralkach, o ile są one prane zgodnie z instrukcjami na metce oraz zaleceniami producenta pralki.

■ Karta produktu TWBJ90M4PL

Znak towarowy	Toshiba
Nazwa modelu	TW-BJ90S2PL
Pojemność znamionowa w kg	8
Maksymalna prędkość wirowania (obr/min)	1200
Klasa efektywności energetycznej	A+++ -20%
Roczne zużycie energii w kWh przy założeniu 220 cykli prania ze standardowymi programami prania tkanin bawełnianych w 60°C i 40°C z pełnym lub częściowym załadunkiem i przy stosowaniu trybów energooszczędnych. Rzeczywiste zużycie energii zależy od sposobu eksploatacji urządzenia.	153
Zużycie energii w W dla trybu wyłączenia	0,5
Zużycie energii w W dla trybu gotowości do pracy	1
Roczne zużycie wody w L przy założeniu 220 cykli prania ze standardowymi programami prania tkanin bawełnianych w 60°C i 40°C z pełnym lub częściowym załadunkiem i przy stosowaniu trybów energooszczędnych. Rzeczywiste zużycie wody zależy od sposobu eksploatacji urządzenia.	10340
Klasa efektywności prania od G (najmniejsza efektywność) do A (najwyższa efektywność)	A
Klasa wydajności wirowania od G (najmniejsza efektywność) do A (najwyższa efektywność)	B
Zużycie energii podczas standardowego prania w 60°C, pełne załadowanie w kWh/cykl	0,76
Zużycie energii podczas standardowego prania w 60°C, niepełne załadowanie w kWh/cykl	0,64
Zużycie energii podczas standardowego prania w 40°C, niepełne załadowanie w kWh/cykl	0,6
Czas trwania standardowego programu prania tkanin bawełnianych w 60°C przy pełnym załadunku w minutach	283
Czas trwania standardowego programu prania tkanin bawełnianych w 60°C przy częściowym załadunku w minutach	283
Czas trwania standardowego programu prania tkanin bawełnianych w 40°C przy częściowym załadunku w minutach	276

Zużycie wody podczas standardowego prania tkanin bawełnianych w 60°C przy pełnym załadunku, w litrach na cykl	52
Zużycie wody podczas standardowego prania tkanin bawełnianych w 60°C przy niepełnym załadunku, w litrach na cykl	43
Zużycie wody podczas standardowego prania tkanin bawełnianych w 40°C przy niepełnym załadunku, w litrach na cykl	43
Wilgotność resztkowa w %	53
Poziom emitowanego hałasu podczas prania w dB(A)	56
Poziom emitowanego hałasu podczas wirowania w dB(A)	78
Urządzenie do zabudowy T/N	nie

Karta produktu TWBJ100M4PL

Znak towarowy	Toshiba
Nazwa modelu	TW-BJ100M4PL
Pojemność znamionowa w kg	9
Maksymalna prędkość wirowania (obr/min)	1400
Klasa efektywności energetycznej	A+++ -30%
Roczne zużycie energii w kWh przy założeniu 220 cykli prania ze standardowymi programami prania tkanin bawełnianych w 60°C i 40°C z pełnym lub częściowym załadunkiem i przy stosowaniu trybów energooszczędnych. Rzeczywiste zużycie energii zależy od sposobu eksploatacji urządzenia.	152
Zużycie energii w W dla trybu wyłączenia	0,5
Zużycie energii w W dla trybu gotowości do pracy	1
Roczne zużycie wody w L przy założeniu 220 cykli prania ze standardowymi programami prania tkanin bawełnianych w 60°C i 40°C z pełnym lub częściowym załadunkiem i przy stosowaniu trybów energooszczędnych. Rzeczywiste zużycie wody zależy od sposobu eksploatacji urządzenia.	11660
Klasa efektywności prania od G (najmniejsza efektywność) do A (najwyższa efektywność)	A

Klasa wydajności wirowania od G (najmniejsza efektywność) do A (najwyższa efektywność)	B
Zużycie energii podczas standardowego prania w 60°C, pełne załadowanie w kWh/cykl	0,73
Zużycie energii podczas standardowego prania w 60°C, niepełne załadowanie w kWh/cykl	0,64
Zużycie energii podczas standardowego prania w 40°C, niepełne załadowanie w kWh/cykl	0,61
Czas trwania standardowego programu prania tkanin bawełnianych w 60°C przy pełnym załadunku w minutach	255
Czas trwania standardowego programu prania tkanin bawełnianych w 60°C przy częściowym załadunku w minutach	255
Czas trwania standardowego programu prania tkanin bawełnianych w 40°C przy częściowym załadunku w minutach	235
Zużycie wody podczas standardowego prania tkanin bawełnianych w 60°C przy pełnym załadunku, w litrach na cykl	57
Zużycie wody podczas standardowego prania tkanin bawełnianych w 60°C przy niepełnym załadunku, w litrach na cykl	50
Zużycie wody podczas standardowego prania tkanin bawełnianych w 40°C przy niepełnym załadunku, w litrach na cykl	50
Wilgotność resztkowa w %	53
Poziom emitowanego hałasu podczas prania w dB(A)	56
Poziom emitowanego hałasu podczas wirowania w dB(A)	78
Urządzenie do zabudowy T/N	nie

TOSHIBA