

Instrukcja ważna dla urządzeń wyprodukowanych po: / Návod pro zařízení vyrobená po: / Návod pre obsluhu zariadení vyrobených po: / Instrukcija – įrenginiai, kurie buvo pagaminti nuo: / Lietošanas instrukcija ierīcēm izgatavotiem pēc: / Útmutató a után gyártott készülékekhez: / Mode d'emploi pour les appareils fabriqués après: / Manual de Instrucciones para las máquinas fabricadas después de: / Manualul de utilizare pentru aparate fabricate după: / Gebruiksaanwijzing voor apparaten geproduceerd na: / Bedienungsanleitung für Geräte, hergestellt wurden die nach dem: **01.11.2018**

- PL** **Wiertarko-wkrętarka**
Instrukcja obsługi z kartą gwarancyjną
- CZ** **Vrtací šroubovák**
Návod k obsluze se záručním listem
- SK** **VŔTAČKO-SKRUTKOVAČ**
Užívateľská príručka so záručným listom
- LT** **Suktuvus-gręžtuvas**
Naudojimo instrukcija su Garantiniu lapu
- LV** **Urbjmašīna-skrūvgriezis**
Lietošanas instrukcija ar garantijas talonu
- HU** **Fúró-csavarozó**
Használati Utasítás Garanciajeggyel
- FR** **Perceuse - visseuse**
Mode d'emploi avec Bulletin de Garantie
- ES** **Talador-atornillador**
Manual de Instrucciones con la carta de garantía
- RO** **Mașină de găurit și înșurubat**
Instrucțiuni de utilizare și certificat de garanție
- NL** **Schroefboormachine**
Gebruiksaanwijzing met de garantiekaart
- DE** **Bohrschrauber**
Bedienungsanleitung mit Garantiekarte



- PL** Wszelkie prawa zastrzeżone. Niniejsze opracowanie jest chronione prawem autorskim. Kopiowanie lub rozpowszechnianie Instrukcji Obsługi we fragmentach albo w całości bez zgody Dedra Exim zabronione Dedra Exim zastrzega sobie prawo do wprowadzania zmian konstrukcyjno-technicznych oraz kompletnych bez uprzedniego powiadomienia. Zmiany te nie mogą stanowić podstawy do reklamowania produktu. Instrukcja obsługi dostępna na stronie www.dedra.pl
- CZ** Všechna práva vyhrazena. Toto zpracování je chráněno autorským právem. Kopírování nebo šíření Návodů k obsluze v částech nebo vcelku bez souhlasu společnosti Dedra Exim je zakázáno. Dedra Exim si vyhrazuje právo zavádět konstrukční a technické a komplementační změny bez dřívějšího oznámení. Tyto změny nemohou být základem pro reklamování výrobku. Návod k obsluze dostupný na stránkách www.dedra.pl
- SK** Všetky práva vyhradené. Tieto materiály sú chránené autorskými právami. Kopírovanie prípadne šírenie častí, prípadne celého návodu na obsluhu je bez súhlasu spoločnosti Dedra Exim zakázané. Dedra Exim si vyhradzuje právo na vykonávanie konštrukčno-technických zmien, a zmien doplnkového príslušenstva, bez predchádzajúceho upozornenia. Tieto zmeny nemôžu byť dôvodom na reklamáciu výrobku. Užívateľská príručka je dostupná na webovej stránke www.dedra.pl
- LT** Visos teisės saugomos. Šis kūrinys yra saugomas autorinių teisių įstatymų. Eksploatavimo instrukcijos arba jos fragmentų kopijavimas ir platinimas be „Dedra Exim“ sutikimo draudžiamas. „Dedra Exim“ pasilieka sau teisę įvesti konstrukcijos, techninius arba komplektacijos pokyčius be išankstinio įspėjimo. Šie pokyčiai negali būti skundo dėl produkto pagrindu. Naudojimo instrukcija yra prieinama svetainėje: www.dedra.pl
- LV** Visas tiesības pasargātas. Šis izdevums ir sargāts ar autortiesību. Lietošanas Instrukcijas kopēšana vai izplatīšana pilnīgi vai fragmentos bez Dedra Exim firmas piekrišanas ir aizliegta. Firma Dedra Exim atstāj sev tiesību veikt konstrukcijas-tehnikas izmaiņu, kā arī komplektācijas izmaiņu bez iepriekšēja paziņojuma. Šīs izmaiņas nevar būt par pamatu produkta reklamēšanai. Lietošanas instrukcija pieejama mājaslapā www.dedra.pl
- HU** Minden jog fenntartva. A jelen kiadvány szerzői jogokkal védve. A Használati Utasítás másolása vagy terjesztése egésszében vagy részleteiben a Dedra Exim írásos engedélye nélkül tilos A Dedra Exim fenntartja magának a szerkezeti-műszaki, valamint komplettálási változtatások előzetes bejelentés nélküli bevezetésének jogát. Ezek a változások nem szolgálhatnak alapjául a termék reklamációjának. A használati utasítás a weboldalon elérhető www.dedra.pl.
- FR** Tous les droits réservés. L'élaboration présente est protégée par le droit d'auteur. Toute représentation ou reproduction du Mode d'emploi partielle ou intégrale sans consentement de Dedra Exim est interdite. Dedra Exim se réserve le droit d'introduire des modifications techniques de construction ou de complément sans avertissement. Ces modifications ne peuvent pas donner lieu à une réclamation. Notice d'utilisation accessible sur le site www.dedra.pl
- ES** Todos los derechos reservados. La presente documentación está protegida por el derecho de autor. Reproducción y difusión del Manual de Instrucciones parcial o total sin permiso de la empresa Dedra Exim prohibido Dedra Exim se reserva el derecho de realizar cambios técnicos de construcción y complementarios sin previo aviso. Estos cambios no pueden ser motivo de reclamación del producto. Manual de instrucciones disponible en la página www.dedra.pl
- RO** Toate drepturile rezervate. Această redactare este protejată prin legea dreptului de autor. Este interzisă copierea, reproducerea în orice fel sau multiplicarea și distribuirea parțială sau în totalitate a Manualului de utilizare fără permisiunea firmei Dedra Exim Firma Dedra Exim își rezervă dreptul de a face modificări tehnice și constructive sau de completare a dispozitivului fără a notifica prealabil. Aceste modificări nu pot constitui temei pentru reclamarea produsului. Instrucțiunea de deservire accesibilă pe pagina www.dedra.pl
- NL** Alle rechten voorbehouden. Deze publicatie wordt auteursrechtelijk beschermd. Het kopiëren of openbaar maken van de fragmenten of het geheel van de Gebruiksaanwijzing zonder de toestemming van de firma Dedra Exim is verboden. De firma Dedra Exim behoudt het recht om de constructie, techniek en de voltooiing te wijzigen zonder ingebrekestelling. Die veranderingen zijn geen reden voor een klacht over het product in te dienen. Gebruiksaanwijzing beschikbaar op de website www.dedra.pl
- DE** Alle Rechte vorbehalten. Die vorliegende Bedienungsanleitung wird durch das Urheber-recht geschützt. Kein Teil dieser Bedienungs-anleitung darf ohne schriftliche Einwilligung von Dedra Exim vervielfältigt oder verbreitet werden. Dedra Exim behält sich das Recht vor, Konstruktions- und technische Änderungen sowie Änderungen in der Zusammensetzung vorzunehmen, ohne vorher darüber zu informieren. Diese Änderungen können kein Grund zur Reklamation des Produkts bilden. Die Bedienungsanleitung ist auf der Internetseite www.dedra.pl zugänglich.

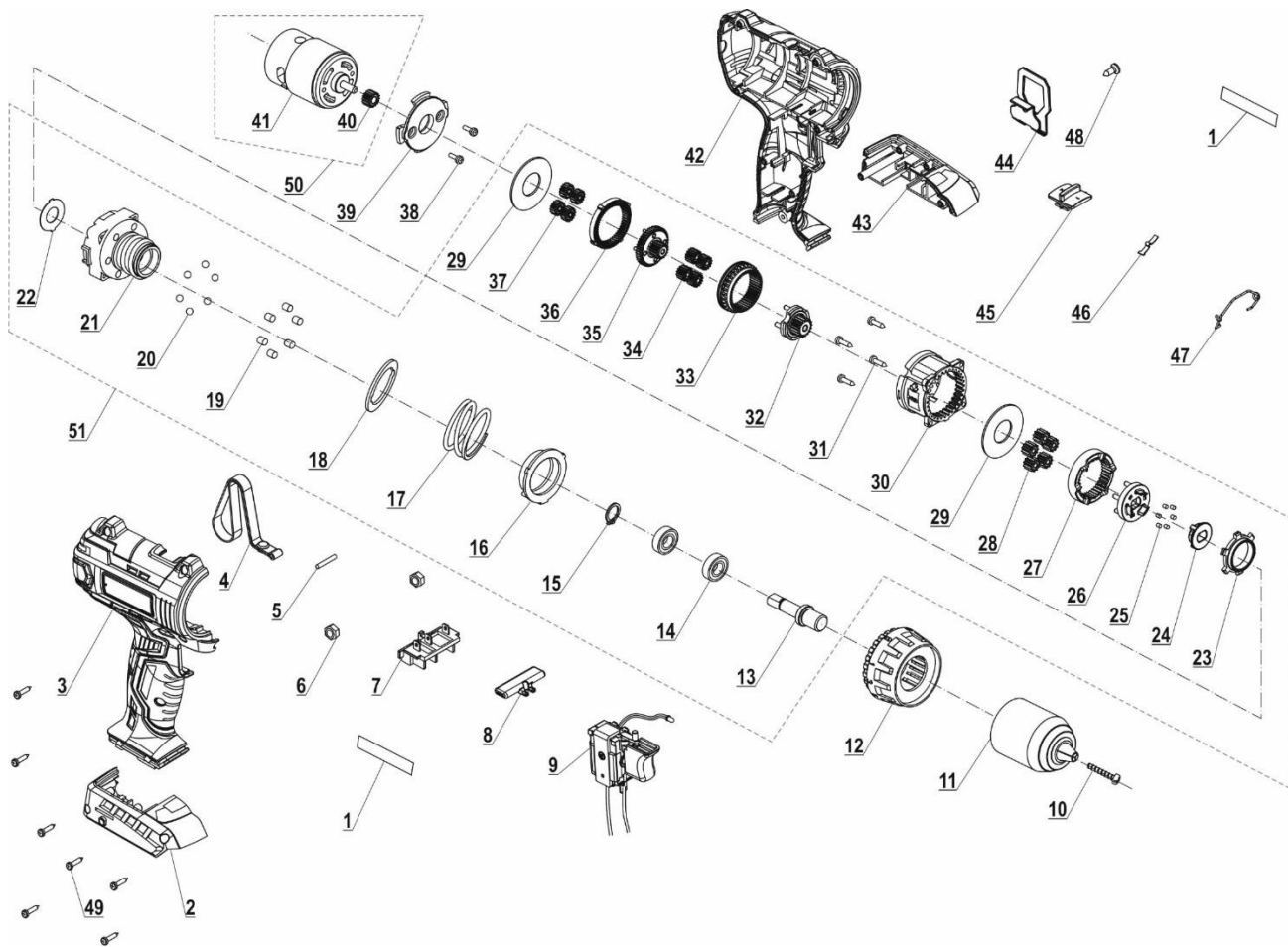
Kontakt

Kontaktai / Kontakts / Elérhetőség / Contact / Contacto / Contact / Contact / Kontakt
 Dedra Exim Sp. z o.o., ul. 3 Maja 8, 05-800 Pruszków
 Tel. +48 22 73 83 777 wew. 129, 165, fax +48 22 73 83 779
 serwis@dedra.com.pl www.dedra.pl





A



B

Opis Zastosowanych Piktogramów/ Opis Použitých Piktogramů/ Opis Používaných Piktogramov/ Panaudotų Piktogramų
 Aprašymas/ Lietoto Piktogramu Apraksts/ Az Alkalmazott Piktogramok Magyarázata/interpretation Des Pictogrammes/
 Descripción De Los Pictogramas/ Descrierea Pictogramelor/omschrijving Van De Gebruikte Pictogramme/ Gebot: Lesen Sie, Bitte,
 Die Bedienungsanleitung/ Verwendete Piktogramme

	Nakaz: przeczytaj instrukcję obsługi / Příkaz: přečtěte návod k obsluze / Příkaz: oboznámte sa s užívateľskou príručkou / Privaloma: perskaitykite aptarnavimo instrukciją / Norādījums: rūpīgi iepazīstieties ar lietotāja rokasgrāmatā sniegto informāciju / Utasítás: olvassa el az útmutatót / Ordre: avant l'usage lire le mode d'emploi / Indicación: leer el manual de instrucciones / Obligatoriu: citiți manualul de utilizare / Bevel: lees de gebruiksaanwijzing / Gebot: die Bedienungsanleitung lesen
	Nakaz: stosować okulary ochronne / Příkaz: používejte ochranné brýle / Příkaz: používajte ochranné okuliare / Privaloma: naudoti apsauginius akinius / Norādījums: nēsāiet aizsargacenes / Utasítás: viseljen védőszemüveget / Ordre: utiliser les lunettes de protection / Indicación: usar las gafas de protección / Obligatoriu: folosiți ochelari de protecție / Bevel: draag veiligheidsbril / Gebot: Schutzbrille tragen
	Używać ochronników słuchu / používejte ochranu sluchu/ používať chrániče sluchu/ privaloma: naudoti apsauginius akinius/ lietojiet dzirdes aizsardzības līdzekļus/ utasítás: használjon fülvédőt/ ordre: utiliser la protection de l'ouïe/ usar protección para los oídos/ trebuie să folosiți aparate pentru protecția auzului/ gehoorbescherming gebruiken/ der gehörschutz ist zu benutzen

PL

Spis treści

1. Zdjęcia i rysunki
2. Opis urządzenia
3. Przeznaczenie urządzenia
4. Ograniczenia użycia
5. Dane techniczne
6. Przygotowanie do pracy
7. Włączanie urządzenia
8. Użytkowanie urządzenia
9. Bieżące czynności obsługowe
10. Części zamienne i akcesoria
11. Samodzielne usuwanie usterek
12. Komplektacja urządzenia, uwagi końcowe
13. Wykaz części do rysunku złożeniowego
14. Informacja dla użytkowników o pozbywaniu się urządzeń elektrycznych i elektronicznych
15. Karta gwarancyjna

Deklaracja Zgodności WE dołączona jest do urządzenia jako oddzielny dokument. W przypadku braku Deklaracji Zgodności WE prosimy o kontakt z Serwisem Dedra-Exim Sp. z o.o.

Ogólne warunki bezpieczeństwa zostały dołączone jako oddzielna broszura.

⚠ OSTRZEŻENIE. Przeczytać wszystkie ostrzeżenia ⚠ oznaczone symbolem wykrzyknika i wszystkie instrukcje.

⚠ UWAGA Urządzenie z linii SAS+ALL zostało zaprojektowane do pracy tylko z ładowarkami i akumulatorami linii SAS+ALL.

Akumulator Li-Ion i ładowarka nie stanowią wyposażenia zakupionego urządzenia i należy nabyć je oddzielnie. Stosowanie akumulatorów i ładowarek innych niż dedykowanych do urządzenia jest zabronione.

2. Opis urządzenia

Rys.A: 1. Uchwyt wiertarski szybkiego mocowania, 2. Głowica wkrętarki, 3. Pokrętko momentu obrotowego, 4. Przelącznik zmiany biegu, 5. Obudowa 6. Przelącznik zmiany kierunku obrotów, 7. Włącznik główny, 8. Oświetlenie LED.

3. Przeznaczenie urządzenia

Urządzenie jest produktem zaprojektowanym do wkręcania i wiercenia w metalach, ceramicznych materiałach budowlanych, wszelkiego typu drewnach, materiałach drewnopochodnych jak: sklejka, płyty wiórowe, itp. odpowiednio do jej wymiarów. Urządzenia wyposażone są w: układ szybkiego zatrzymania wrzeciona w przypadku przecięcia oraz mechanizm ograniczania siły dokręcania. Elektronarzędzie może współpracować z wieloma końcówkami roboczymi spełniając wiele funkcji (np. pozwala precyzyjnie dokręcać różnego rodzaju śruby i wkręty). Sposób postępowania szczegółowo opisano w dalszej części Instrukcji.

Dopuszcza się wykorzystanie urządzenia w pracach remontowo-budowlanych, warsztatach naprawczych, w pracach amatorskich przy równoczesnym przestrzeganiu warunków użytkowania i dopuszczalnych warunków pracy, zawartych w instrukcji obsługi.

4. Ograniczenia użycia

Urządzenie może być użytkowane tylko zgodnie z zamieszczonymi poniżej "Dopuszczalnymi warunkami pracy". System mocowania przystosowany jest do współpracy z narzędziami wyposażonymi w chwyt walcowy lub sześciokątny (Opis w części "Zalecane narzędzia"). Samowolne zmiany w budowie mechanicznej i elektrycznej, wszelkie modyfikacje, czynności obsługowe nie opisane w Instrukcji Obsługi będą traktowane za bezprawne i powodują natychmiastową utratę Praw Gwarancyjnych. Użytkowanie elektronarzędzia niezgodne z przeznaczeniem lub Instrukcją Obsługi spowoduje natychmiastową utratę Praw Gwarancyjnych.

DOPUSZCZALNE WARUNKI PRACY S1 praca ciągła

Zakres temperatur ładowania akumulatorów 10 - 30 °C

5. Dane techniczne

Model urządzenia	DED7041
Napięcie pracy	18 V
Uchwyt wiertarski: zakres chwytu	0-13 [mm]
Prędkość obrotowa	0-450 / 0-1750 [obr/min]
Max. moment obrotowy	45 [Nm]
Ilość nastaw momentu obrotowego	19+1
Poziom drgań mierzony na rękojeści	4,347 [m/s ²]

Niepewność pomiaru KD	1,5 [m/s ²]
Emisja hałasu:	
Poziom ciśnienia dźwięku LPA	79 [dB(A)]
Poziom mocy dźwięku LWA	90 [dB(A)]
Niepewność pomiarowa KLPA, KLWA	3 [dB(A)] / 3 [dB(A)]
Masa (z ładowarką)	2,3 [kg]
Światło robocze	LED

Informacja na temat hałasu i drgań.

Emisja hałasu została określona zgodnie z EN 60745, wartości podano powyżej w tabeli.

Hałas może spowodować uszkodzenie słuchu, podczas pracy zawsze należy używać środków ochrony słuchu!

Wartość łączona drgań a_h oraz niepewność pomiaru określono zgodnie z normą EN 60745 i podano w tabeli

Deklarowana wartość emisji hałasu została zmierzona zgodnie ze standardową metodą badania i może być wykorzystana do porównania jednego urządzenia z drugim. Podany powyżej poziom emisji hałasu może być również wykorzystywany do wstępnej oceny narażenia na hałas.

Poziom hałasu podczas rzeczywistego użytkowania elektronarzędzia może się różnić od zadeklarowanych wartości w zależności od sposobu użycia narzędzi roboczych, w szczególności od rodzaju obrabianego przedmiotu oraz od konieczności określenia środków mających na celu ochronę operatora. Aby dokładnie oszacować narażenia w rzeczywistych warunkach użytkowania, należy wziąć pod uwagę wszystkie części cyklu operacyjnego, obejmujące także okresy, gdy urządzenie jest wyłączone lub gdy jest ono włączone ale nie jest używane do pracy.

6. Przygotowanie do pracy

⚠ UWAGA Urządzenie stanowi część linii SAS+ALL, dlatego, aby z niego skorzystać, należy skompletować zestaw, składający się z urządzenia, akumulatora i ładowarki. Stosowanie innych akumulatorów i ładowarek jest zabronione.

Urządzenie powinno być użytkowane, w miejscu dobrze oświetlonym. Włącznik znajduje się w rękojeści urządzenia. Silnik napędowy pracuje tak długo, jak długo naciskamy na włącznik. W czasie posługiwania się elektronarzędziem należy przyjąć taką pozycję, aby nie przewrócić się w czasie pracy.

7. Włączanie urządzenia

Urządzenie zasilane jest z akumulatora o napięciu 18V. Naładowany akumulator wsuwamy w prowadnicę w rękojeści aż zadziała zatrask uchwytu. Urządzenie jest gotowe do pracy.

Elektronarzędzie wyposażone jest w uchwyt wiertarski szybkiego mocowania i przeznaczone jest do współpracy z narzędziami o chwycie walcowym lub sześciokątnym. Nie należy mocować narzędzi o chwycie innym niż wymienione (np. typu SDS).

Włącznik urządzenia znajduje się w rękojeści elektronarzędzia. Lekkie naciśnięcie uruchamia małe obroty a zwiększony nacisk powoduje wzrost prędkości obrotowej wrzeciona urządzenia (do wartości maksymalnej). Nad włącznikiem znajduje się przelącznik zmiany kierunku obrotów. Przesunięty w skrajne położenia powoduje zmianę kierunku obrotów, a ustawiony w położeniu centralnym powoduje zablokowanie włącznika, uniemożliwiając przypadkowe uruchomienie.

Tuż za uchwytem wiertarskim w osi obrotu znajduje się pokrętko nastawu momentu obrotowego (siły dokręcania). Na pokrętkle zaznaczono rosnącymi liczbami rosnące wartości nastaw momentu obrotowego (siły dokręcania). W górnej części narzędzia znajduje się dwu-położeniowy przelącznik biegu. Służy do przelączania biegu wrzeciona. Narzędzie posiada dwa biegi: 1 bieg w zakresie prędkości 0 - 450 obr/min, 2 bieg w zakresie prędkości 0 - 1750 obr/min.

⚠ UWAGA Próby pracy bez obciążenia należy wykonywać tylko wtedy, kiedy elektronarzędzie jest skierowane w dół.

8. Użytkowanie urządzenia

Funkcja: wkręcanie

Wkręcanie wkrętów. Ustawić pierścień regulacyjny na najmniejszą wartość, a następnie zamocować w uchwycie wiertarskim końcówkę do mocowania bitów (do uchwytu wsuwamy część sześciokątną). Pierścień regulujący moment zadziałania sprężła przekreślamy w prawo w kierunku najmniejszych wartości. Po włożeniu odpowiedniej końcówki wkręcamy wkręt. Jeżeli siła dokręcania jest za mała (sprężło zadziała przed wkręceniem się wkrętu) należy przerwać pracę i przestawić pierścień na wyższą wartość, dokręcić wkręt. Zwiększanie siły należy powtarzać, aż wkręt znajdzie się we właściwym miejscu, tzn. łeb wkrętu znajdzie się minimalnie poniżej powierzchni materiału. Kolejno wkręcane wkręty będą dokręcane z tą samą siłą. Odkręcanie wymaga przestawienia przelącznika kierunku obrotów na obroty lewe. Pokrętko funkcji przekreślamy w lewo (wartości maksymalne, albo pozycja

wiercenie). Dla funkcji dokręcania zaleca się ustawienie przełącznika biegów w położenie 1 biegu tj w zakresie 0 - 450 obr/min.

Funkcja: wiercenie (bez uderu)

Pokrętło funkcji ustawić w pozycji wiercenie. Zamocować wiertło w uchwycie wiertarskim. Wiertła o średnicy do 5 mm wymagają większych prędkości obrotowych. Wiercenie rozpoczynać od małych prędkości obrotowych. Kiedy wiertło nieco się zagłębi w otworze zwiększyć prędkość. Dla średnic wiertel do 5 mm stosować najwyższe prędkości obrotowe.

UWAGA Upewnić się, czy w strefie wiercenia nie ma przewodów elektrycznych pod napięciem, rur, innych przewodów infrastruktury budynku mieszkalnego.

Jeżeli istnieje podejrzenie, lub też zlokalizujemy przewody w pobliżu strefy wiercenia należy bezwzględnie odłączyć obwody od sieci zasilającej.

W czasie intensywnego użytkowania wiertarko-wkrętarki zasobnik z akumulatorem może się rozgrzewać do temperatury ok 40°C. Nie stanowi to żadnego zagrożenia.

UWAGA W przypadku nagrzania się akumulatora powyżej 40°C, należy przerwać pracę i odczekać do ostygnięcia akumulatora.

Nadmierne nagrzanie się akumulatora może grozić jego awarią.

Dla funkcji wiercenie zaleca się ustawienie przełącznika biegów w położenia 2 biegu tj. w zakresie 0 - 1750 obr/min.

9. Biezące czynności obsługi

Regularnie oczyszczaj całe elektronarzędzie, szczególną uwagę poświęcając na oczyszczenie otworów wentylacyjnych elektronarzędzia.

Unikać ładowania akumulatora bezpośrednio po intensywnym użytkowaniu. Ze względu na zjawisko rozładowywania nie należy przechowywać akumulatora kompletnie rozładowanego, ponieważ może się wtedy rozładować poniżej poziomu krytycznego i ulec trwałemu uszkodzeniu.

Akumulator nieużywany należy przechowywać więc częściowo naładowany (do ok. 40%). Doładowywać akumulator zanim się całkowicie rozładuje. Baterie przechowywać w temperaturach 10-30°C. Przechowywany w niskich temperaturach szybciej traci pojemność.

Ładowanie akumulatora opisane jest w instrukcji do akumulatora i ładowarki z linii SAS+ALL.

UWAGA Miejsce przechowywania urządzenia powinno być niedostępne dla dzieci.

W razie konieczności wysyłki wkrętarki do serwisu celem dokonania naprawy, należy zabezpieczyć ją przed przypadkowym uszkodzeniem mechanicznym oraz wysunąć baterie z gniazda ładowarki

Sposób demontażu akumulatora

W celu demontażu akumulatora, należy chwycić wiertarko-wkrętarkę za rękkość, a następnie wcisnąć przycisk zwalniający znajdujący się w przedniej/bocznej części baterii. Wyszunąć akumulator z rękkości wiertarko-wkrętarki. W celu zamontowania akumulatora, należy wsunąć akumulator w rękkość wiertarko-wkrętarki, a następnie docisnąć aż do zadziałania zatrasku uchwytu.

Zamocowanie, wymiana narzędzia roboczego

Po zamocowaniu narzędzia należy upewnić się czy narzędzie robocze zostało prawidłowo zamocowane: ułożyć elektronarzędzie poziomo, spróbować wysunąć zamocowaną końcówkę. Jeżeli nie daje się wysunąć zostało prawidłowo zamocowane.

Konserwacja urządzenia

Konserwacja obejmuje czynności obsługowe wkrętarki wraz z osprzętem tj. akumulatorem i ładowarką.

UWAGA Nigdy nie należy prowadzić prac konserwacyjnych urządzenia podłączonego do źródła zasilania.

Może to spowodować poważne obrażenia ciała lub porażenie prądem. Przed przystąpieniem do czynności konserwacyjnych akumulator należy wysunąć z gniazda wkrętarki.

Konserwacja wkrętarki polega na utrzymaniu w należytej czystości wszystkich jego elementów niezbędnych do normalnej pracy. Do czyszczenia nie wolno stosować żadnych rozpuszczalników gdyż może to spowodować nieodwracalne zniszczenie obudowy i innych elementów wykonanych z tworzywa sztucznego. Akumulatora nie wolno czyścić wodą gdyż może to spowodować zwarcie wewnętrzne prowadzące do trwałego uszkodzenia.

10. Części zamienne i akcesoria

Zalecane akcesoria

Wiertarko-wkrętarkę z linii SAS+ALL można wyposażać w każdy akumulator i ładowarkę z linii SAS+ALL oraz każde narzędzie (końcówkę roboczą) z chwytem walcowym lub sześciokątnym przystosowane są do współpracy ze wszystkimi ogólnie dostępnymi amatorskimi i profesjonalnymi wiertłami (do wierceń w drewnie, betonie i metalach), końcówkami do dokręcania, różnorodnego typu przystawkami itp. Prosimy uprzejmie stosować się do zaleceń producenta końcówek roboczych.

W celu zakupu części zamiennych i akcesoriów należy skontaktować się z Serwisem Dedra-Exim. Dane kontaktowe znajdują się na stronie 1 instrukcji. Przy zamawianiu części zamiennych prosimy podać numer PARTII umieszczony na tabliczce znamionowej oraz numer części z rysunku złożeniowego. W okresie gwarancyjnym naprawy dokonywane są na zasadach podanych w Karcie Gwarancyjnej. Reklamowany produkt prosimy przekazać do naprawy w miejscu zakupu (sprzedawca zobowiązany jest przyjąć reklamowany produkt), lub przesłać do Serwisu Centralnego DEDRA - EXIM. Prosimy uprzejmie dołączyć kartę gwarancyjną wystawioną przez Importera. Bez tego dokumentu naprawa będzie traktowana jako pogwarancyjna. Po

okresie gwarancyjnym naprawy wykonuje Serwis Centralny. Uszkodzony produkt należy przesłać do Serwisu (koszty wysyłki pokrywa użytkownik).

11. Samodzielne usuwanie usterek

UWAGA Przed przystąpieniem do samodzielnego usuwania usterek należy odłączyć urządzenie od zasilania.

PROBLEM	PRZYCZYNA	ROZWIĄZANIE
Wiertarko-wkrętarka nie działa	Uszkodzony włącznik Rozładowany akumulator Źle zamontowany akumulator	Przekazać urządzenie do serwisu Naładować akumulator Zamocować poprawnie
Wiertarko-wkrętarka rusza z trudem	Rozładowany akumulator Przekroczone dopuszczalne parametry pracy	Naładować prawidłowo akumulator Zmniejszyć obciążenie elektronarzędzia
Silnik przegrzewa się	Zapchane otwory wentylacyjne Przekroczone dopuszczalne parametry pracy Zbyt duży docisk narzędzia	Oczyszczyć otwory Wyłączyć elektronarzędzie, odłożyć pracę na czas całkowitego ostygnięcia wiertarko-wkrętarki Zmniejszyć obciążenie elektronarzędzia

12. Kompletacja urządzenia, uwagi końcowe

Kompletacja: 1. Wiertarko-wkrętarka – 1 sztuka

13. Wykaz części do rysunku złożeniowego

DED7041

LP	Nazwa części
1	Oznakowanie urządzenia
2	Obudowa część prawa
3	Obudowa część prawa
4	Pasek
5	Klin
6	Nakrętka
7	Zatrask akumulatora
8	Przełącznik obrotów
9	Włącznik
10	Śruba
11	Uchwyt wiertarski
12	Pokrętło nastawy sprzęgła
13	Wrzeciono
14	Łożysko 699ZZ
15	Pierścień $\phi 8$ ring
16	Tuleja gwintowana
17	Sprężyna
18	Uszczelka
19	Sworzeń
20	Kulka stalowa
21	Korpus przekładni
22	Uszczelka
23	Mocowanie blokady wrzeciona
24	Blokada wrzeciona
25	Trzpień blokady wrzeciona

LP	Nazwa części
26	Podstawa mechanizmu blokady wrzeciona
27	Bieżnia
28	Element przekładni planetarnej
29	Uszczelka
30	Korpus przekładni
31	Wkręt ST3*13-F
32	Koło słoneczne przekładni obiegowej
33	Bieżnia
34	Element przekładni planetarnej
35	Koło słoneczne przekładni obiegowej
36	Bieżnia
37	Element przekładni planetarnej
38	Śruba
39	Uchwyt silnika
40	Koło zębate silnika
41	Silnik
42	Obudowa lewa
43	Obudowa część lewa
44	Zaczep
45	Przełącznik biegów
46	Błaszka
47	Sprężyna
48	Wkręt M4*12F
49	Wkręt ST3*13-F

14. Informacja dla użytkowników o pozbywaniu się urządzeń elektrycznych i elektronicznych

(dotyczy gospodarstw domowych)



Przedstawiony symbol umieszczony na produktach lub dołączonej do nich dokumentacji informuje, że niesprawnych urządzeń elektrycznych lub elektronicznych nie można wyrzucać razem z odpadami bytowymi. Prawidłowe postępowanie w razie konieczności utylizacji, powtórnego użycia lub odzysku podzespołów polega na przekazaniu urządzenia do wyspecjalizowanego punktu zbiórki, gdzie będzie przyjęte bezpłatnie. Informacji o lokalizacji miejsc zbiórki zużytego sprzętu udzielają władze lokalne np. na swoich stronach internetowych.

Prawidłowa utylizacja urządzenia umożliwia zachowanie cennych zasobów i uniknięcie negatywnego wpływu na zdrowie i środowisko, które może być zagrożone przez nieodpowiednie postępowanie z odpadami.

Nieprawidłowa utylizacja odpadów zagrożona jest karami przewidzianymi w odpowiednich przepisach lokalnych.

Użytkownicy w krajach Unii Europejskiej

W razie konieczności pozbycia się urządzeń elektrycznych lub elektronicznych, prosimy skontaktować się z najbliższym punktem sprzedaży lub z dostawcą, którzy udzielą dodatkowych informacji.

Pozbywanie się odpadów w krajach poza Unią Europejską

Taki symbol dotyczy tylko krajów Unii Europejskiej.

W razie potrzeby pozbycia się niniejszego produktu prosimy skontaktować się z lokalnymi władzami lub ze sprzedawcą celem uzyskania informacji o prawidłowym sposobie postępowania.

Karta gwarancyjna

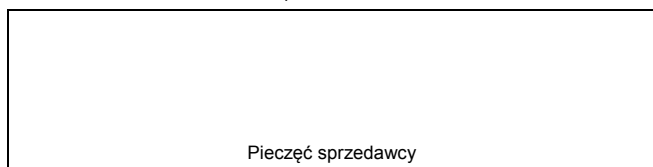
na

Wiertarko-wkrętarka

Nr katalogowy: DED7041 nr partii:

(zwane dalej Produktem)

Data zakupu Produktu:



Pieczęć sprzedawcy

Data i podpis sprzedawcy:

Oświadczenie Użytkownika:

Potwierdzam, że zostałem poinformowany o warunkach gwarancji oraz skutkach nieprzebrzegania wytycznych zawartych w Instrukcji obsługi i karcie gwarancyjnej. Warunki niniejszej gwarancji są mi znane, co potwierdzam własnoręcznym podpisem:

.....
Data i miejsce

.....
Podpis Użytkownika

I. Odpowiedzialność za Produkt:

1. Gwarant – Dedra Exim Sp. z o.o. z siedzibą w Pruszkowie, adres: ul. 3 Maja 8, 05-800 Pruszków, KRS 0000062517, Sąd Rejonowy dla m.st. Warszawy w Warszawie, XIV Wydział Gospodarczy Krajowego Rejestru Sądowego, NIP 527-020-49-33, kapitał zakładowy: 100 980.00 zł.
2. Na warunkach określonych w niniejszej karcie gwarancyjnej Gwarant udziela gwarancji na Produkt, pochodzący z dystrybucji Gwaranta.
3. Odpowiedzialność z tytułu gwarancji obejmuje tylko wady powstałe z przyczyn tkwiących w Produkcie w momencie jego wydania Użytkownikowi.
4. Z tytułu gwarancji Użytkownik, uzyskuje prawo do bezpłatnej naprawy Produktu, o ile wada ujawniła się w okresie gwarancji. Sposób naprawy Produktu (metoda wykonania naprawy) zależy od decyzji Gwaranta. W przypadku stwierdzenia przez Gwaranta braku możliwości naprawy Gwarant zastrzega sobie prawo wymiany wadliwego elementu albo całego Produktu na wolny od wad, obniżenia ceny Produktu lub odstąpienia od umowy.
5. W stosunku do Użytkownika, który nie jest konsumentem w rozumieniu ustawy z dnia 23 kwietnia 1964r. Kodeks cywilny, odpowiedzialność odszkodowawcza Gwaranta za szkody wynikające z niniejszej gwarancji i/lub w związku z jej zawarciem i wykonywaniem, bez względu na tytuł prawny, jest ograniczona maksymalnie do wysokości wartości wadliwego Produktu.

II. Okres gwarancji:

Elementy Produktu	Czas trwania ochrony gwarancyjnej
DED7041	24 miesiące, licząc od daty zakupu Produktu uwidocznionej w niniejszej karcie gwarancyjnej

III. Warunki skorzystania z gwarancji:

1. Przedstawienie przez Użytkownika wypełnionej karty gwarancyjnej Produktu oraz uprawdopodobnienie przez Użytkownika okoliczności zakupu Produktu, np. poprzez przedstawienie paragonu, faktury, itd. W celu sprawnego przeprowadzenia reklamacji zaleca się aby Użytkownik przekazał wraz z Produktem do reklamacji wszystkie elementy określone w „Kompletacji urządzenia” zawartej w Instrukcji obsługi.
2. Stosowanie się przez Użytkownika do zaleceń zawartych w Instrukcji obsługi i karcie gwarancyjnej.
3. Gwarancja obejmuje tylko obszar Rzeczypospolitej Polskiej i UE.
4. Gwarancja nie obejmuje wad Produktu powstałych w szczególności na skutek:
 - a. Nieprzebrzegania przez Użytkownika warunków określonych w Instrukcji obsługi, w szczególności w zakresie prawidłowej eksploatacji, konserwacji i czyszczenia;
 - b. Zastosowania przez Użytkownika środków czyszczących lub konserwujących niezgodnych z Instrukcją obsługi;
 - c. Nieodpowiedniego przechowywania i transportu Produktu przez Użytkownika;

d. Samowolnych zmian i/lub przeróbek Produktu przez Użytkownika, które nie były uzgadniane z Gwarantem;

e. Zastosowania przez Użytkownika w Produkcie materiałów eksploatacyjnych niezgodnych z Instrukcją obsługi.

f. Użytkownik, który nie jest konsumentem w rozumieniu ustawy z dnia 23 kwietnia 1964r. Kodeks cywilny, traci gwarancję na Produkt, w którym:

g. numery seryjne, oznaczenia dat i tabliczki znamionowe zostały usunięte, zmienione lub uszkodzone przez Użytkownika;

h. plomby zostały uszkodzone przez Użytkownika lub noszą ślady manipulacji Użytkownika.

5. Uwaga! Czynności związane z codzienną obsługą Produktu, wynikające m.in. z Instrukcji obsługi Użytkownik wykonuje we własnym zakresie i na swój koszt.

IV. Procedura reklamacyjna:

1. W przypadku stwierdzenia nieprawidłowej pracy Produktu, przed dokonaniem zgłoszenia reklamacyjnego należy upewnić się czy wszystkie czynności określone w szczególności w Instrukcji obsługi zostały wykonane w sposób prawidłowy.

2. Zgłoszenie reklamacji zaleca się dokonać niezwłocznie, najlepiej w terminie 7 dni od daty zauważenia wady Produktu. Użytkownik, który nie jest konsumentem w rozumieniu ustawy z dnia 23 kwietnia 1964r. Kodeks cywilny traci uprawnienia wynikające z niniejszej gwarancji w przypadku niezgłoszenia reklamacji w terminie 7 dni.

3. Zgłoszenie reklamacji można dokonać m.in. w punkcie zakupu Produktu, w serwisie gwarancyjnym lub pisemnie na adres: Dedra Exim Sp. z o.o., ul. 3 Maja 8, 05-800 Pruszków.

4. Użytkownik może złożyć reklamację przy wykorzystaniu formularza dostępnego na stronie internetowej www.dedra.pl. („Formularz zgłoszenia reklamacji z tytułu gwarancji”).

5. Adresy serwisów gwarancyjnych dla poszczególnych krajów dostępne są na stronie www.dedra.pl. W przypadku braku serwisu gwarancyjnego dla danego kraju zgłoszenia reklamacyjne z tytułu gwarancji zaleca się kierować na adres: Dedra Exim Sp. z o.o. ul. 3 Maja 8, 05-800 Pruszków (Polska).

6. Mając na uwadze bezpieczeństwo Użytkownika zakazuje się korzystania z wadliwego Produktu.

7. Uwaga! Korzystanie z wadliwego Produktu jest niebezpieczne dla zdrowia i życia Użytkownika.

8. Wykonanie obowiązków wynikających z gwarancji nastąpi w terminie 14 dni roboczych, licząc od dnia dostarczenia reklamowanego Produktu przez Użytkownika.

9. Przed dostarczeniem wadliwego Produktu do reklamacji zaleca się jego oczyszczenie. Reklamowany Produkt zaleca się dokładnie zabezpieczyć przed uszkodzeniami w transporcie (zaleca się dostarczyć reklamowany Produkt w oryginalnym opakowaniu).

10. Okres gwarancji ulega przedłużeniu o czas, w ciągu którego wskutek wady Produktu objętego gwarancją Użytkownik nie mógł z niego korzystać.

Gwarancja nie wyłącza, nie ogranicza, ani nie zawiesza uprawnień Użytkownika wynikających z przepisów o rękojmi za wady rzeczy sprzedanej.



Obsah

1. Fotografie a nákresy
2. Popis zařízení
3. Určení zařízení
4. Omezení použití
5. Technické údaje
6. Příprava k práci
7. Zapnutí zařízení
8. Používání zařízení
9. Běžné servisní činnosti
10. Náhradní díly a příslušenství
11. Svépomocné odstraňování poruch
12. Kompletace zařízení
13. Informace pro uživatele o likvidaci elektrických a elektronických zařízení
14. Záruční list

Všeobecné bezpečnostní podmínky byly přiloženy jako samostatná příručka. ES prohlášení o shodě je přiloženo k zařízení jako samostatný dokument. Pokud bude ES prohlášení o shodě chybět, kontaktujte servis Dedra-Exim Sp. z o.o.



VAROVÁNÍ. Přečtete si všechna upozornění označená symbolem a všechny pokyny.

Nedodržení níže uvedených upozornění a bezpečnostních pokynů může vést k úrazu elektrickým proudem, požáru nebo vážným zraněním. Uložte všechna upozornění a pokyny pro pozdější použití.



POZOR Zařízení řady SAS+ALL bylo navrženo k použití pouze s nabíječkami a akumulátory řady SAS+ALL.

Akumulátor Li-Ion a nabíječka nejsou součástí zakoupeného zařízení a je třeba je zakoupit zvlášť. Používání akumulátorů a nabíječek jiných než doporučených pro zařízení bude mít za následek ztrátu záručních nároků.

2. Popis zařízení

Obř. A: 1. Rychloupínací vrtací skříčidlo, 2. Hlava vrtačky, 3. Knoflík krouticího momentu, 4. Přepínač změny rychlosti, 5. Kryt 6. Přepínač změny směru otáček, 7. Hlavní spínač, 8. LED osvětlení.

3. Určení zařízení

Zařízení je určeno pro zašroubování, vyšroubování a vrtání kovu, keramických stavebních materiálů, dřeva, materiálů napodobujících dřevo: překližky, dřevotřísky atp. podle jejich rozměrů. Zařízení je vybaveno funkcí rychlého zastavení včetně při přetížení a mechanismem regulace utahovací síly. Elektronáďadí může spolupracovat s mnoha pracovními nástroji a plnit tak