

## UCHWYT SAMOCHODOWY CH500W

Instrukcja obsługi i warunki gwarancji



### WARUNKI BEZPIECZEŃSTWA I ZAGOROŻENIA

Aby zminimalizować ryzyko zaprószenia ognia, porażenia prądem, pożaru, okaleczenia:

1. Przeczytaj uważnie instrukcję przed rozpoczęciem użytkowania urządzenia.
2. Używaj urządzenia zgodnie z przeznaczeniem opisanym w instrukcji obsługi.
3. Urządzenie jest przeznaczone do bezprzewodowego ładowania telefonów komórkowych. Urządzenie nie jest przeznaczone do użytku przemysłowego lub laboratoryjnego.
4. Nie zanurzaj urządzenia w wodzie lub innych płynach.
5. Urządzenia można używać w temperaturze do 60°C w samochodzie. Nie narażaj produktu na szkodliwe warunki atmosferyczne.
6. Nie uruchamiaj urządzenia jeżeli ma uszkodzony przewód zasilający lub wtyczkę. Jeżeli przewód zasilający jest uszkodzony, musi zostać wymieniony przez serwis lub osobę do tego uprawnioną, w przeciwnym razie może dojść do porażenia prądem.
7. Niniejszy sprzęt może być użytkowany przez dzieci w wieku co najmniej 8 lat i przez osoby o obniżonych możliwościach

fizycznych, umysłowych i osoby o braku doświadczenia i znajomości sprzętu, jeżeli zapewniony zostanie nadzór lub instruktaż odnośnie do użytkowania sprzętu w bezpieczny sposób, tak aby związane z tym zagrożenia były zrozumiałe. Dzieci nie powinny bawić się sprzętem. Dzieci bez nadzoru nie powinny wykonywać czyszczenia i konserwacji sprzętu.

8. Nie umieszczaj ani nie przechowuj urządzenia w miejscu, w którym może spaść lub zostać wciągnięte do wanny lub zlewu.
9. Nie używaj urządzenia w trakcie kąpieli w wannie ani pod prysznicem, ponieważ grozi to porażeniem prądem.
10. Po każdym użyciu lub w przypadku usterki, urządzenie należy odłączyć od sieci.
11. Nie stosuj przewodu sieciowego do przenoszenia urządzenia.
12. Przewodu sieciowego, wyposażenia oraz urządzenia nie należy dotykać gorącymi narzędziami. Przewód zasilający nie może mieć bezpośredniego kontaktu z gorącymi elementami urządzenia.
13. Nie należy umieszczać urządzenia lub jego wyposażenia na niestabilnych lub gorących powierzchniach, ani w ich pobliżu.
14. Temperatura dostępnej powierzchni urządzenia w trakcie pracy może być wysoka. Nie wolno umieszczać ciał obcych, takich jak przedmioty metalowe, magnesy lub karty z paskiem magnety-

cznym pomiędzy urządzeniem bezprzewodowym a ładowarką bezprzewodową. Urządzenie przenośne może nie ładować się prawidłowo lub może zostać uszkodzone w wyniku przegrzania.

### WPROWADZENIE

Dziękujemy za zaufanie, jakim nas Państwo obdarzyli, dokonując zakupu urządzenia marki **Götze & Jensen**. Jesteśmy przekonani, że to bardzo dobrej jakości urządzenie zapewni Państwu dużo radości i satysfakcji z jego użytkowania.

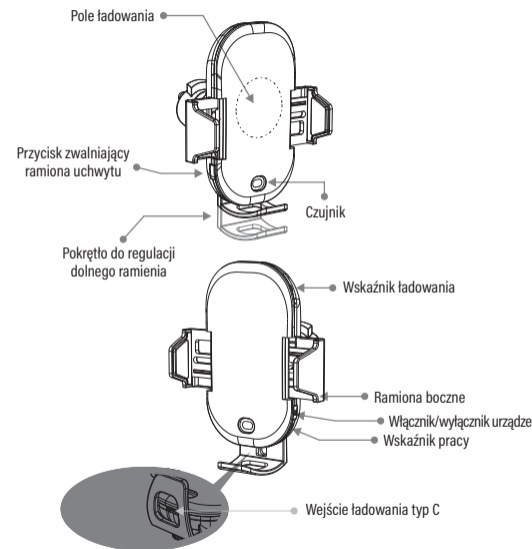
#### NALEŻY DOKŁADNIE PRZECZYTAĆ INSTRUKCJĘ OBSŁUGI I JEJ PRZESTRZEGAĆ!

To urządzenie jest przeznaczone do użytku domowego lub innego, nie dotyczącego celów komercyjnych. Producent nie ponosi odpowiedzialności za szkody powstałe w wyniku użytkowania niewłaściwego lub niezgodnego z przeznaczeniem.

### DANE TECHNICZNE

Model:	CH500W
Napięcie wejściowe:	5V --- 2A, 9V --- 1.8A, 12V --- 1.67A
Napięcie wyjściowe:	9V --- 1.67A; 9V --- 1.12A; 5V --- 1A
Odległość ładowania:	3-5mm
Wydajność ładowania:	do 75%
Standard Qi:	TAK
Moc ładowania:	15W/10W/5W

### OPIS URZĄDZENIA

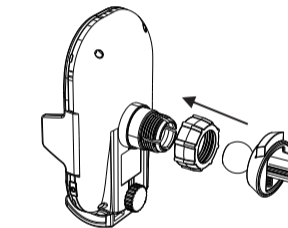


### INSTALACJA I PIERWSZE URUCHOMIENIE

1. W zależności od potrzeby, uchwyt możemy zamontować na dwa sposoby:
  - specjalnym innowacyjnym uchwytem do kratki wentylacyjnej,
  - przysawką do szyby.

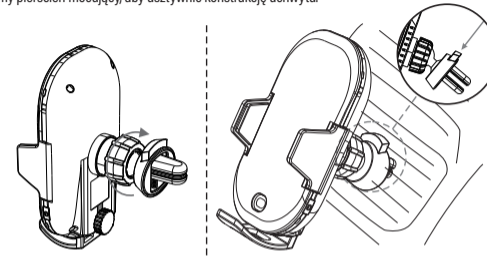
W celu zamontowania jednego z uchwytów należy odkręcić pierścień mocujący z uchwytu, a następnie zmienić uchwyt do szyby na uchwyt do kratki wentylacyjnej lub odwrotnie.

#### MONTAŻ UCHWYTU W KRATCE WENTYLACYJNEJ



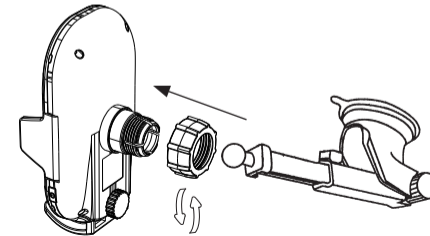
Zamocowaną końcówkę uchwytu do kratki wentylacyjnej należy umieścić możliwie głęboko, tak aby zaczepek nie był ruchomy i nie uszkodził wewnętrznych separatorów nawiewu.

Po dokładnym montażu w kratce wentylacyjnej profilujemy uchwyt urządzenia do żądanej pozycji a następnie dokręcamy pierścień mocujący, aby usztywnić konstrukcję uchwytu.



#### MONTAŻ UCHWYTU PRZYSSAWKĄ DO SZYBY

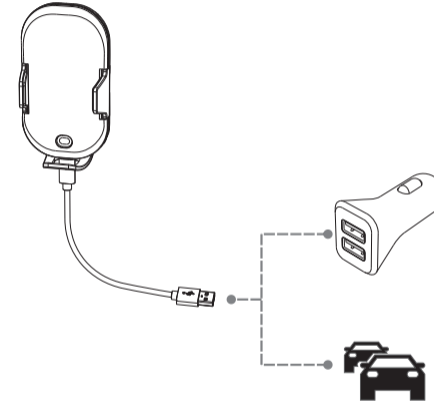
1. Uchwyt należy zamontować do szyby po uprzednim jej wyczyszczeniu i wysuszeniu.



6

2. Podłączenie zasilania.

Podłącz ładowarkę samochodową do ładowarki bezprzewodowej przewodem z zestawu USB - USB typ C. Na dole uchwytu znajduje się gniazdo USB typ C.



Przewód USB - USB typ C znajduje się na wyposażeniu.

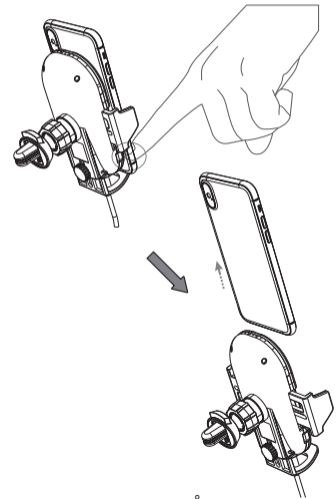
Po prawidłowym podłączeniu ładowarki sieciowej z ładowarką indukcyjną dolna dioda wskaźnika led zaświeci się na kolor niebieski.

7

**UWAGA! ABY ZAPEWNIĆ MAKSYMALNĄ WYDAJNOŚĆ ŁADOWANIA ZALECA SIĘ DO KORZYSTANIA Z CERTYFIKOWANYCH ŁADOWAREK SAMOCHODOWYCH SZYBKIEGO ŁADOWANIA OZNACZONYCH QC 2.0/QC 3.0/QC 3.1.**

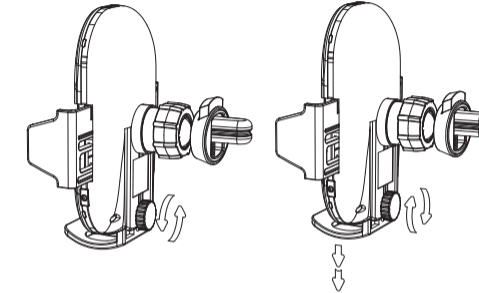
3. Montaż telefonu.

Do prawidłowego montażu i bezpiecznego ładowania telefonu służą uchwyty regulacyjne. Aby otworzyć boczne uchwyty, należy przycisnąć lewy boczny przycisk w celu automatycznego rozchylenia ramion bocznych.



8

W celu wyregulowania dolnego ramienia telefonu, należy odkręcić tylne zabezpieczenie i wyregulować je odpowiednio do wielkości telefonu a następnie dokręcić zgodnie z ruchem wskazówek zegara.



**UWAGA! NIE WOLNO RĘCZNIE WYSUWAĆ UCHWYTÓW BOCZNYCH. NIE WOLNO WYCIĄGAĆ TELEFONU SIŁOWO. GROZI TO USZKODZENIEM URZĄDZENIA. PODCZAS MONTAŻU TELEFONU ZACHOWAJ SZCZEGÓLNĄ OSTROŻNOŚĆ ABY NIE PRZYTRZASNAĆ PALCÓW PODCZAS AUTOMATYCZNEGO ZAMYKANIA.**

Po poprawnym zamocowaniu urządzenia górna dioda ładowania na ładowarce zacznie pulsować na niebiesko. Po zakończeniu ładowania górna dioda zacznie świecić w sposób ciągły.

Urządzenie i telefon podczas ładowania nagrzewają się, jest to normalne zjawisko.

**UWAGA! URZĄDZENIE JEST WYPOSAŻONE W CZUJNIK PRZECIW PRZEGRZANIOWY. JEŻELI PODCZAS ŁADOWANIA TELEFONU, TEMPERATURA URZĄDZENIA OSIĄGNIJE 60°C, ŁADOWARKA AUTOMATYCZNIE SIĘ WYŁĄCZY. PROCES ŁADOWANIA ZOSTANIE WZNOWIONY GDY TEMPERATURA ŁADOWARKI SPADNIE DO 40°C.**

**W TRAKCIE PRZEGRZANIA GÓRNA DIODA INFORMACYJNA PULSUJE NA KOLOR CZERWONY. PO OSIĄGNIĘCIU PRZEZ UCHWYT 40°C DIODA INFORMACYJNA WRÓCI DO KOLORU NIEBIESKIEGO.**

9

Po prawidłowym montażu telefonu w ładowarce, można dostosować położenie telefonu do pozycji poziomej lub pionowej.

Dodatkowo należy sprawdzić stan ładowania, który określi ikona ładowania wyświetlana na ekranie urządzenia przenośnego. Jeżeli telefon posiada ładowanie indukcyjne, a ikona nie wskazuje ładowania należy sprawdzić w opcjach urządzenia włączenie funkcji ładowania bezprzewodowego.

**UWAGA!**

**NIEKTÓRE FUTERAŁY, POKROWCE, CASE'Y ZAŁOŻONE NA TELEFON MOGA POWODOWAĆ PRZERWY W ŁADOWANIU LUB JEGO BRAK. W CELU POPRAWNEGO ŁADOWANIA TELEFONU, NALEŻY ŚCIĄGNĄĆ WSZYSTKIE DODATKOWE ELEMENTY.**

#### EKOLOGICZNA I PRZYJAZNA DLA ŚRODOWISKA UTYLIZACJA

To urządzenie jest oznaczone, zgodnie z Dyrektywą Parlamentu Europejskiego i Rady 2012/19/UE z dnia 4 lipca 2012 r. w sprawie zużytego sprzętu elektrycznego i elektronicznego (WEEE), symbolem przekreślonego kontenera na odpady:



Nie należy wyrzucać urządzeń oznaczonych tym symbolem, razem z odpadami domowymi.

Urządzenie należy zwrócić do lokalnego punktu przetwarzania i utylizacji odpadów lub skontaktować się z władzami miejskimi.

**MOŻESZ POMÓC CHRONIĆ ŚRODOWISKO!**

Właściwe postępowanie ze użytym sprzętem elektrycznym i elektronicznym przyczynia się do uniknięcia szkodliwych dla zdrowia ludzi i środowiska naturalnego konsekwencji, wynikających z obecności składników niebezpiecznych oraz niewłaściwego składowania i przetwarzania takiego sprzętu.

10

#### WARUNKI GWARANCJI

- ART-DOM Sp. z o.o. gwarantuje, że zakupione urządzenie jest wolne od wad fizycznych.
- Ujawniona wada zostanie usunięta na koszt gwaranta w ciągu 14 dni od daty zgłoszenia uszkodzenia do serwisu autoryzowanego lub punktu sprzedaży.
- W wyjątkowych przypadkach, np. konieczności sprowadzenia części zamiennych od producenta, termin naprawy może zostać wydłużony do 30 dni.
- Okres gwarancji dla użytkownika wynosi 24 miesiące od daty wydania towaru.
- Produkt przeznaczony jest do używania wyłącznie w warunkach indywidualnego gospodarstwa domowego.
- Gwarancja nie obejmuje:
  - uszkodzeń powstałych na skutek używania urządzenia niezgodnie z instrukcją obsługi,
  - uszkodzeń mechanicznych, chemicznych lub termicznych,
  - napraw i modyfikacji dokonanych przez firmy lub osoby nieposiadające autoryzacji producenta,
  - części z natury łatwo zużywalnych takich jak: żarówki, bezpieczniki, filtry, pokrętła, półki, akcesoria,
  - instalacji, konserwacji, przeglądów, czyszczenia, odblokowania, usunięcia zanieczyszczeń oraz instruktażu.
- Klientowi przysługuje wymiana produktu na nowy jeżeli po wykonaniu w okresie gwarancji czterech napraw nadal występują w nim wady.
- Wymiany produktu dokonuje autoryzowany punkt serwisowy lub, jeśli jest to niemożliwe, placówka sprzedaży detalicznej, w której produkt został zakupiony (wymiana lub zwrot gotówki). Zwracane urządzenie musi być kompletne, bez uszkodzeń mechanicznych. Niespełnienie tych warunków może spowodować nieuznanie gwarancji.
- Powyższa gwarancja nie wyłącza, nie ogranicza ani nie zawieszają uprawnień kupującego wynikających z przepisów o rękojmi za wady rzeczy sprzedanej.
- Niniejsza gwarancja obowiązuje na terytorium Polski.
- Warunkiem dokonania naprawy lub wymiany urządzenia w ramach gwarancji jest przedstawienie dowodu zakupu.

**UWAGA!** Uszkodzenie lub usunięcie tabliczki znamionowej z urządzenia może spowodować nieuznanie gwarancji.

Cały czas udoskonalamy nasze produkty, dlatego mogą się one nieznacznie różnić od zdjęć przedstawionych na opakowaniu oraz w instrukcji obsługi. Przed przystąpieniem do użytkowania urządzenia przeczytaj instrukcję obsługi.

**ART-DOM Sp. z o.o., ul. Zakładowa 90/92, 92-402 Łódź. Numer Krajowego Rejestru Sądowego 0000354059.**



11