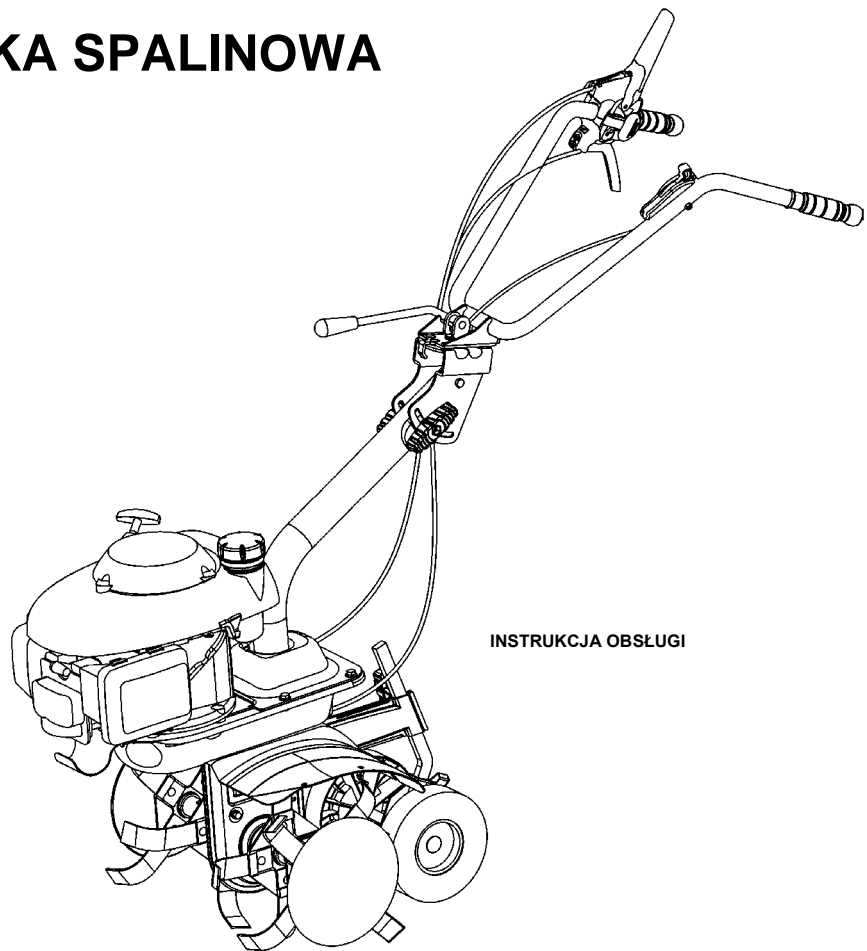
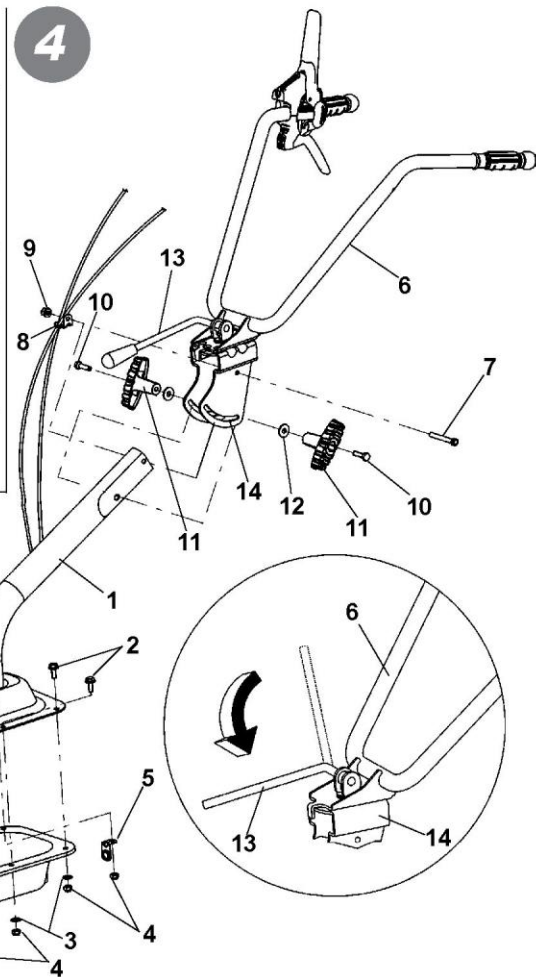
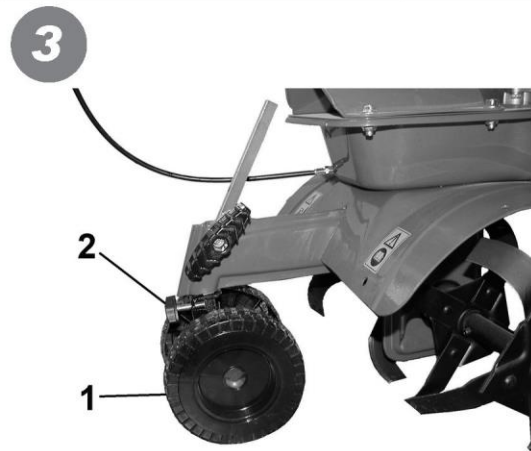
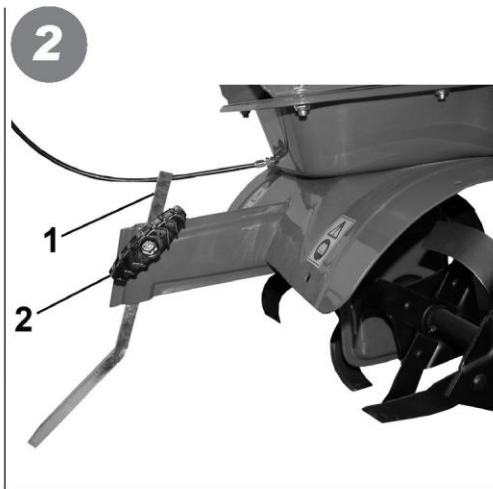
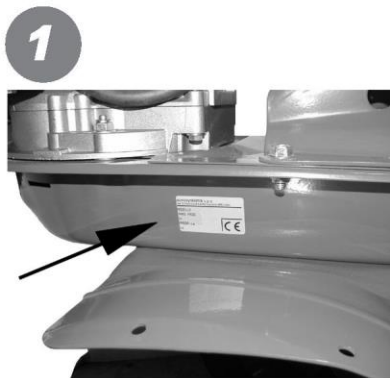
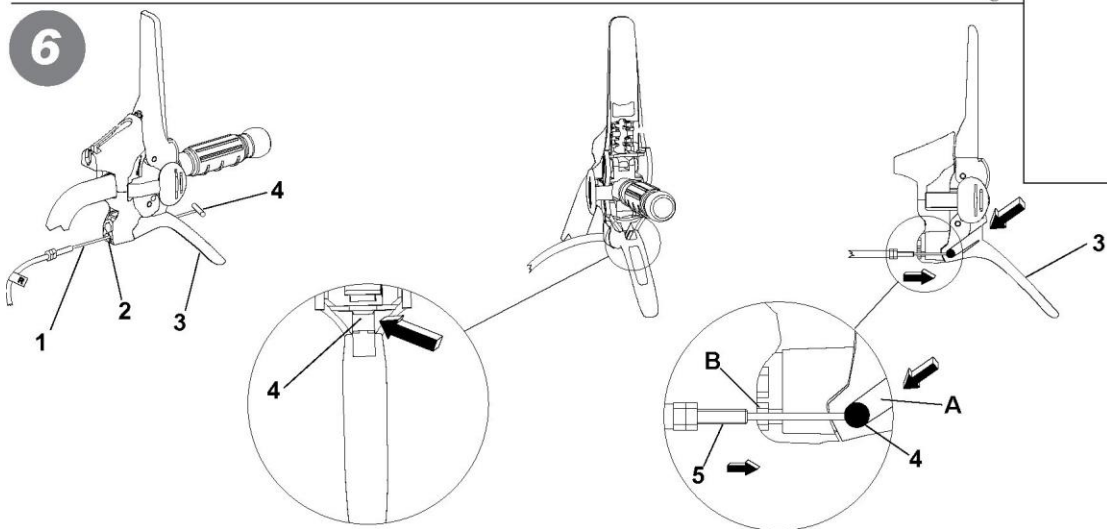
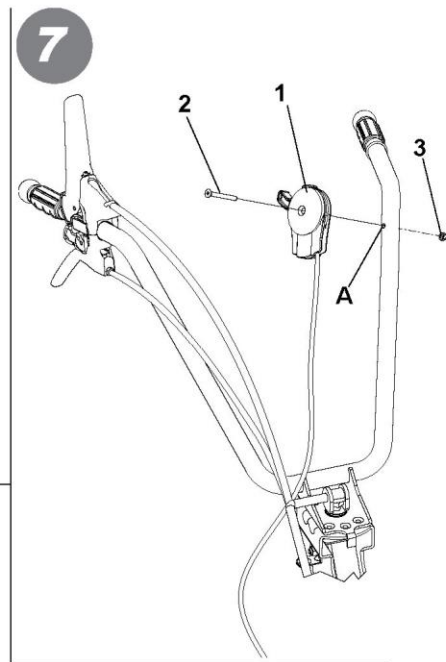
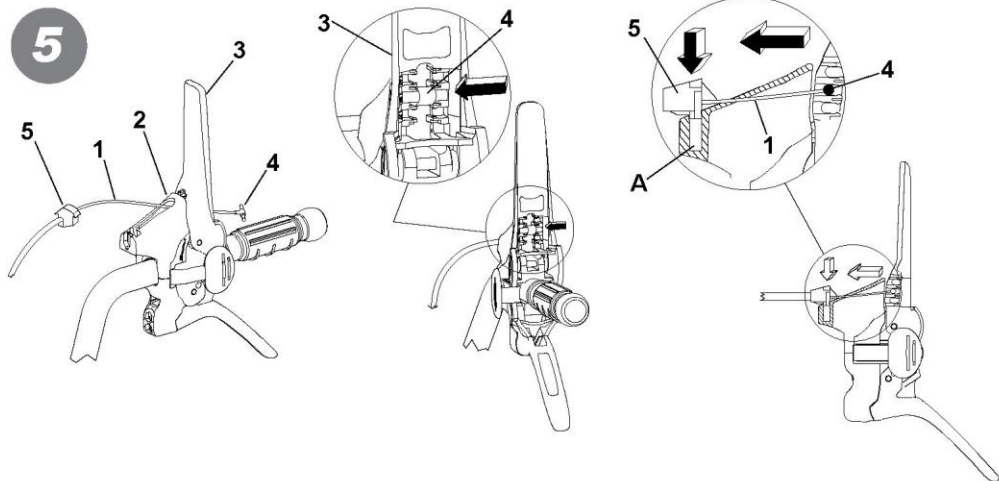


GLEBOGRYZARKA SPALINOWA

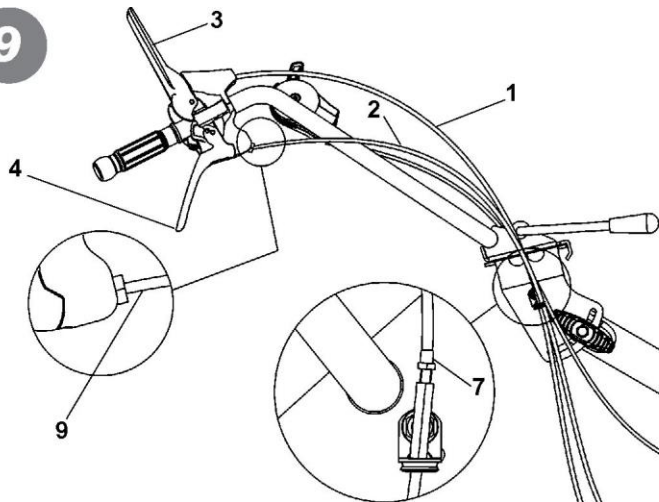


INSTRUKCJA OBSŁUGI

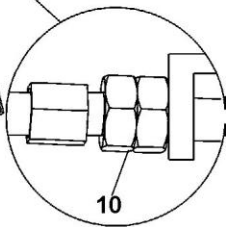
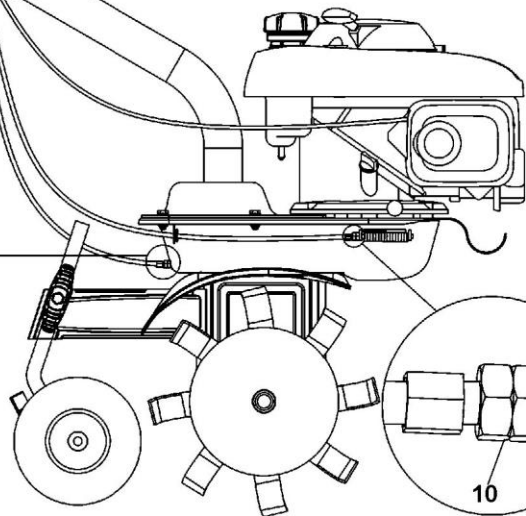
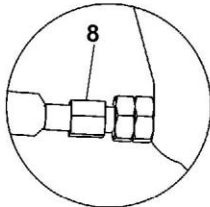
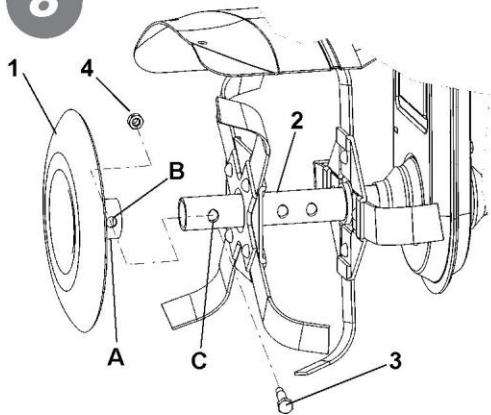




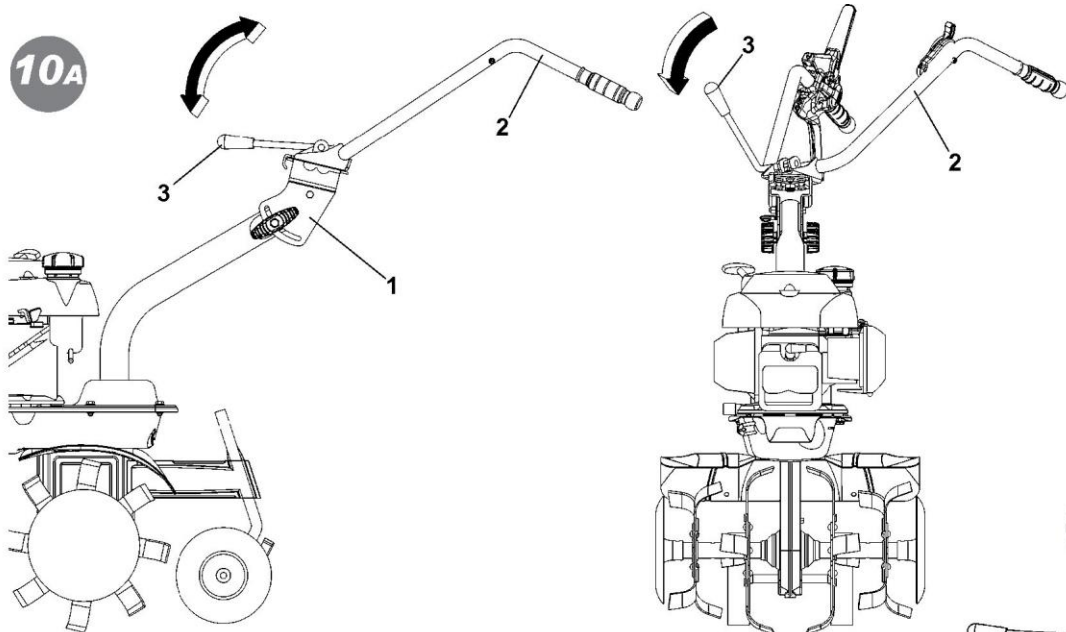
9



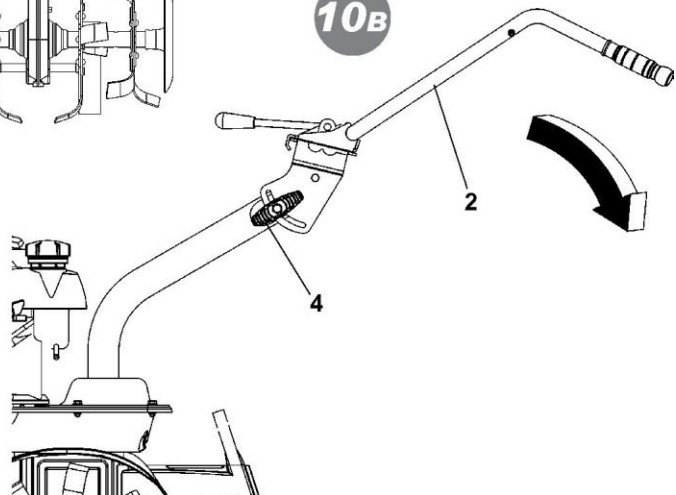
8

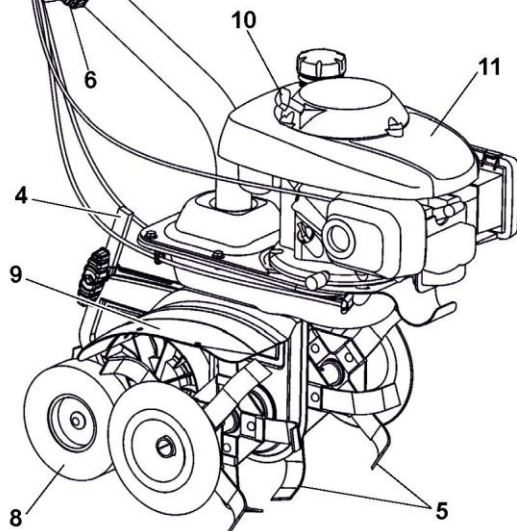
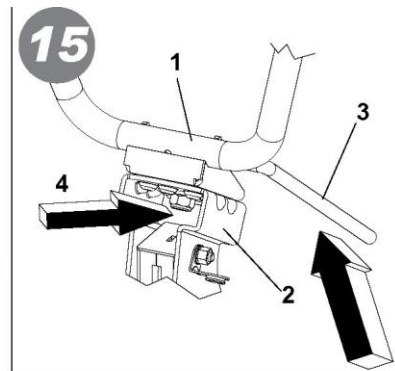
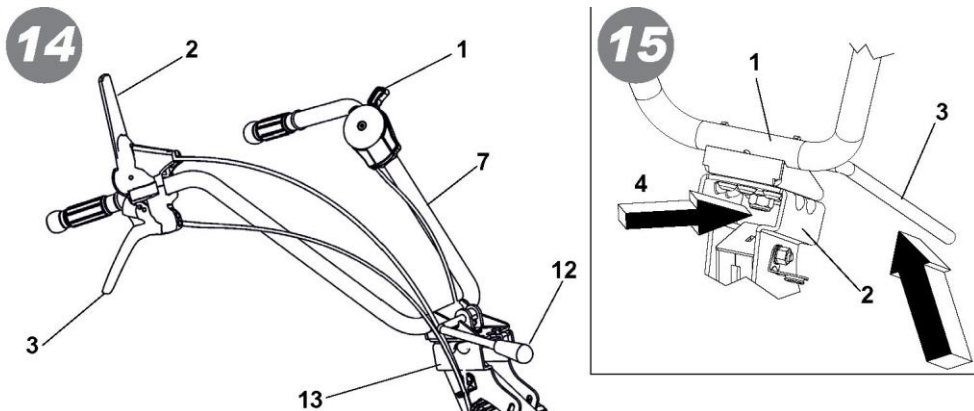
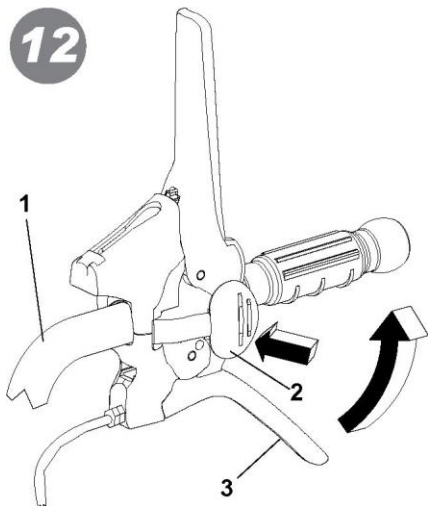
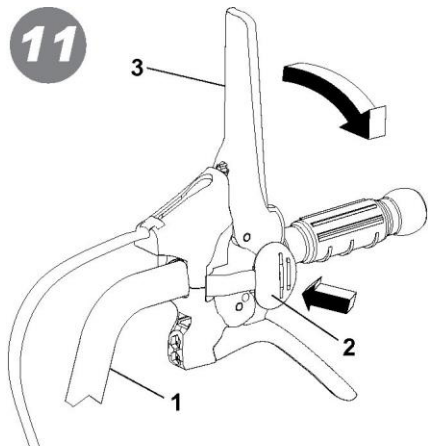


10A



10B





WPROWADZENIE



Poważne zagrożenie dla bezpieczeństwa operatora i osób postronnych.

Drogi Kliencie:

Dziękujemy za zaufanie, jakim obdarzyliście nas kupując nasze produkty. Życzymy Państwu przyjemnego korzystania z naszych urządzeń.

Poniższe instrukcje obsługi zostały wydane w celu zapewnienia Państwu niezawodnej pracy od pierwszych dni. Jeśli będą Państwo dokładnie przestrzegać tych informacji, urządzenie będzie pracować z pełną satysfakcją i będzie miało długą żywotność.

Nasze urządzenia są testowane w najsurowszych warunkach przed wprowadzeniem ich do produkcji i podlegają surowym, ciągłym testom podczas kolejnych etapów produkcji.

Urządzenie to zostało przetestowane w kraju pochodzenia przez niezależne organy kontrolne zgodnie z surowymi normami pracy i bezpieczeństwa.

W razie potrzeby należy używać tylko oryginalnych części zamiennych, aby utrzymać gwarantowane funkcje i poziom bezpieczeństwa.

Operator traci prawo do wszelkich roszczeń, które mogą powstać, jeśli maszyna zostanie wyposażona w elementy inne niż oryginalne części zamienne. Zastrzega się prawo do zmian konstrukcyjnych i wykonawczych bez uprzedzenia.

W przypadku pytań lub dalszych informacji oraz zamówień części zamiennych należy podać numer seryjny urządzenia znajdujący się na boku maszyny.

DANE IDENTYFIKACYJNE (Rys. 1)

Etykieta przedstawiająca numery referencyjne urządzenia i numer seryjny jest umieszczona na przedniej stronie ramy i jest oznaczona strzałką. Uwaga - Numer seryjny glebogryzarki należy podawać zawsze wtedy, gdy potrzebny jest serwis techniczny lub części zamienne.

WARUNKI UŻYTKOWANIA I OGRANICZENIA STOSOWANIA

Ta glebogryzarka spalinowa jest zaprojektowana i zbudowana do spulchniania gleby. Glebogryzarka spalinowa może być używana tylko z oryginalnym wyposażeniem i częściami zamiennymi. Jakikolwiek inne użycie niż opisane powyżej jest zabronione i będzie wiązało się, oprócz unieważnienia gwarancji, z poważnym ryzykiem dla operatora i osób postronnych.

ŚRODKI BEZPIECZEŃSTWA



1 Osoby, które nie znają instrukcji obsługi, a także dzieci, młodzież poniżej 16 roku życia i osoby będące pod wpływem alkoholu, narkotyków lub leków nie mogą obsługiwać glebogryzarki

2 Urządzenie zostało skonstruowane w taki sposób, że może być obsługiwane tylko przez 1 przeszkolonego operatora. Osoba korzystająca z kosiarki jest odpowiedzialna za wszelkie wypadki z udziałem innych osób lub ich mienia. Podczas obsługi urządzenia użytkownik powinien zadbać o to, aby w obszarze (10 m) nie znajdowały się żadne inne osoby, w szczególności dzieci.

3 Przed rozpoczęciem pracy należy usunąć z gleby wszelkie ciała obce. Pracować tylko przy świetle dziennym lub przy dobrym oświetleniu sztucznym.



4 Nie wolno uruchamiać maszyny stojąc przed ostrzem obrotowym, ani zbliżać się do niej podczas pracy. W przypadku pociągnięcia za krótką linkę rozrusznika, nóż obrotowy i maszyna muszą być zatrzymane (jeśli wystąpi obrót, ustawić nakrętkę kontrolną napinacza paska).



5 Podczas pracy, w celach ochronnych, zaleca się noszenie technicznych/ wytrzymałych butów i długich spodni. Należy zachować ostrożność, ponieważ podczas pracy maszyny niebezpieczeństwo zranienia palców u rąk i nóg jest naprawdę duże. Chodzić, nigdy nie biegać z maszyną.



6 Podczas transportu urządzenia oraz wszystkich czynności związanych z konserwacją, czyszczeniem, wymianą sprzętu, silnik musi być wyłączony.



7 Przed odstawieniem maszyny należy wyłączyć silnik.



8 Nie wolno włączać maszyny w zamkniętych pomieszczeniach/obszarach, w których mogą występować wydechy tlenu węgla.



9 **OSTRZEŻENIE!!!** Benzyna jest wysoce łatwopalna. Paliwo należy przechowywać wyłącznie w specjalnie do tego przeznaczonych pojemnikach. Nie napełniać zbiornika paliwa ani w pomieszczeniach zamkniętych, ani przy włączonym silniku, nie palić tytoniu i uważać na wycieki benzyny ze zbiornika. W przypadku wycieku nie należy próbować włączać silnika, lecz odsunąć urządzenie od obszaru, aby uniknąć źródła zapłonu, aż opary benzyny znikną. Ponownie włożyć korki zbiornika i pojemnik na benzynę. Nigdy nie otwierać korka zbiornika paliwa, ani nie dodawać paliwa, gdy silnik pracuje lub urządzenie jest gorące.



10 Należy zwrócić uwagę na rurę wydechową. Części znajdujące się w pobliżu rury mogą osiągać temperaturę 80°C.

Uszkodzone i/lub zużyte tłumiki należy wymienić. Niebezpieczeństwo poparzenia!!!

11 Nie używać glebogryzarki na stromych zboczach: może się przewrócić! Na zboczach zaleca się pracę w poprzek, ani pod górkę, ani w dół, a przy każdej zmianie kierunku należy zachować ostrożność.



12 Przed uruchomieniem maszyny należy ją sprawdzić wizualnie i upewnić się, że wszystkie zabezpieczenia przed wypadkami są sprawne. Kategoriecznie zabrania się ich wyłączenia i / lub manipulowania przy nich. Wymieniać zużyte lub uszkodzone elementy.

13 W przypadku nieprawidłowego użytkowania maszyny i / lub napraw dokonywanych przez nieautoryzowany personel techniczny i / lub przy użyciu innych niż oryginalne części zamiennych: Każde inne użycie maszyny niż opisane powyżej jest zabronione i pociąga za sobą utratę gwarancji oraz odmowę udzielenia gwarancji i odpowiedzialności przez producenta.

FUNKCJA BEZPIECZEŃSTWA (Rys. 14) Wszystkie glebogryzarki spalinowe są wyposażone w zabezpieczenie, które działa. Urządzenie powoduje automatyczne rozłączenie skrzyni biegów przy każdym zwolnieniu odpowiednich dźwigni sterujących (2 Prędkość jazdy do przodu - 3 Prędkość jazdy do tyłu).

UWAGI DOTYCZĄCE PRACY Z GLEBOGRYZARKĄ SPALINOWĄ Przy pracującym silniku należy oprzeć stopy na ziemi i mocno trzymając glebogryzarkę spalinową wprowadzić ostrze w ziemię. Pociągnąć dźwignię sprzęgła (Rys. 14 część. 2) umieszczoną na kierownicy, aby tarcze wbiły się w ziemię. Glebogryzarka spalinowa będzie poruszać się do przodu, gdy kierownica zostanie lekko uniesiona. Podczas pracy ostrze musi zawsze pozostawać w ziemi. Zastosowanie: Gleba lekka lub o średniej konsystencji. Obróbka gleby (spulchnianie/rozbijanie). Uprawa gleby (odchwaszczanie). Zaorywanie kompostu, nawozów itp. Uwaga: glebogryzarka spalinowa nie nadaje się do pracy na glebach pokrytych gęstą trawą/trawnikami. Nie zaleca się również stosowania tej maszyny na glebach kamienistych.

TRANSPORT Do przemieszczania maszyny należy użyć wózka widłowego. Widelki powinny być maksymalnie otwarte i włożone do palety. Masa maszyny jest podana na tabliczce znamionowej producenta wraz z innymi informacjami technicznymi. Glebogryzarka spalinowa może być transportowana w dane miejsce za pomocą koła transportowego (Rys. 14 część. 8). Przed transportem maszyny wyłączyć silnik.

JAK ZMONTOWAĆ GLEBOGRYZARKĘ SPALINOWĄ

O ile nie uzgodniono inaczej, glebogryzarka spalinowa jest dostarczana w stanie zdemontowanym i umieszczona w opakowaniu. Aby montaż został zakończony, procedura krok po kroku jest następująca

MONTAŻ OGRANICZNIKA GŁĘBOKOŚCI PRACY (Rys. 2-3) Włożyć długi bok dyszla (Rys. 2 część 1) w końcową część ramienia ramy i zablokować poprzez obrócenie uchwyty (2). Koło podporowe (Rys. 3 część 1) służy tylko do transportu glebogryzarki. Można je zamontować po obróceniu dyszla o 180° i zablokowaniu go śrubą motylkową (2). Podczas pracy glebogryzarki należy zdemontować koło: poluzować śrubę motylkową, zdjęć dyszel i ponownie ustawić go w pozycji odwróconej, jak na Rys. 2.

JAK ZAMONTOWAĆ WSPORNIK KIEROWNICY I KIEROWNICĘ (Rys. 4) zamontować wspornik kierownicy (1) na glebogryzarcie za pomocą czterech śrub (2), które są już umieszczone w płycie, podkładek (3) i nakrętek (4). Zamontować uchwyt linki (5) w sposób pokazany na rysunku. W celu zamontowania uchwyty (6) do wspornika kierownicy (1) należy wykonać następujące czynności: wprowadzić śrubę (7) do otworu przelotowego (8), w którym zostały już umieszczone linki, a następnie zabezpieczyć go nakrętką (9). Śruby do dolnego otworu (10) włożyć w pokrętła (11) i podkładki (12). Wszystkie wymienione elementy do montażu kierownicy, z wyjątkiem uchwyty na linkę (8), znajdują się w woreczku na luźne części wewnątrz opakowania kartonowego. W celu zamocowania uchwyty (6) do odpowiedniego wspornika (14), należy opuścić dźwignię (13).

MONTAŻ LINEK STERUJĄCYCH (Rys. 5 - Rys. 6): Obie linki są już zainstalowane na urządzeniu i muszą być połączone do odpowiednich dźwigni. **DO PRZODU (Rys. 5)** Włożyć linkę (1) w rowek o kształcie litery T (2) dźwigni (3) wstępnie zamontowanej na kierownicy. Włożyć zacisk cylindryczny (4) w gniazdo dźwigni (3) i mocno pociągnąć, aby go zablokować. Następnie wcisnąć regulator linki (5) w gniazdo (A) dźwigni, naciskając go w dół. **WSTECZ (Rys. 6):** Włożyć linkę (1) oznaczoną etykietą R i zacisk cylindryczny do szczeliny (2) dźwigni (3) wstępnie zamontowanej na kierownicy. Włożyć zacisk cylindryczny (4) do centralnego gniazda (A) dźwigni (3) i mocno pociągnąć w celu zablokowania. Następnie włożyć nagwintowaną końcówkę osłonki (5) we właściwe miejsce (B) dźwigni.

MONTAŻ PRZEPUSTNICY (Rys. 7)

Przewód przepustnicy jest już zamontowany zarówno na silniku jak i wewnątrz przepustnicy (1). Urządzenie to mocuje się w otworze (A) kierownicy za pomocą śruby (2) i zabezpiecza nakrętką (3).

MONTAŻ OSŁON ZABEZPIEZAJĄCYCH NOŻE (Rys. 8)

Wyjąć z opakowania dwie osłony zabezpieczające (1). Włożyć sworzeń (A) do zaczepu (2), tak aby otwory (B) i (C) pasowały do siebie. Zabezpieczyć całość za pomocą śruby (3) i nakrętki (4). Powtórzyć tę samą operację dla drugiego dysku.

REGULACJA STEROWANIA: (Rys. 9) Uwaga! Glebogryzarka może rozpocząć pracę dopiero po uruchomieniu dźwigni sterujących. Taka operacja może być wykonana poprzez oddziaływanie na linki umieszczone na kierownicy (1) Prędkość poruszania się do przodu) 2 (Prędkość poruszania się wstecz). Ponadto dźwignia sterująca prędkością spulchniania (3) powinna uruchomić ostrza dopiero po osiągnięciu połowy jego prędkości. Gdy dźwignia (3) i dźwignia (4) są trzymane razem, tzn. podczas pracy, sprężynę naciągu pasa napinającego dla prędkości jazdy do przodu (5e 6) należy wydłużyć o około 8-10 mm. Jeśli zakres kierownicy nie jest wystarczający do uzyskania jakichkolwiek efektów, należy przejść do innej regulacji.

DO PRZODU: przykręć lub odkręć regulator (7) lub (8) na lince (1).

WSTECZ: przykręć lub odkręć regulator (9) lub (10) na lince (2).

REGULACJA KIEROWNICY (Rys. 10A -10B) Kierownica glebogryzarki spalinowej może być regulowana zarówno na boki, jak i na wysokość. Przed rozpoczęciem jakichkolwiek prac, dobrym standardowym zabiegiem jest dostosowanie kierownicy do wymagań operatora tak, aby maszyna mogła być łatwo obsługiwana. **REGULACJA NA BOKI (Rys. 10A):** boczne odchylenie kierownicy pozwala operatorowi trzymać się z dala od uprawionego podłoża i nie zgniatać roślinności dookoła. Podnieść dźwignię (3), aby odblokować kierownicę (2) od wspornika (1). Przekręcić kierownicę do żądanej pozycji i opuścić dźwignię (3), aby ją zablokować.

DOSTOSOWANIE WYSOKOŚCI (Rys. 10B): w celu odblokowania kierownicy (2) należy obrócić uchwyty (4), aby je poluzować.

Podnieś lub opuść kierownicę do żądanej pozycji (standardowa regulacja znajduje się na wysokości/poziomie bocznym). Aby ustawić właściwą pozycję, należy dokręcić 2 uchwyty.

INSTRUKCJE Po zakończeniu operacji montażu i regulacji glebogryzarka spalinowa jest gotowa do rozpoczęcia pracy.

- Ustawić kierownicę w żądanej pozycji/wysokości (patrz rys. 10).
- Przed włączeniem silnika należy dokładnie sprawdzić, czy glebogryzarka spalinowa jest w dobrym stanie technicznym.
- Uwaga: glebogryzarka spalinowa jest dostarczana bez oleju silnikowego. Zbiornik ma pojemność około 0,5 l i powinien być napełniony do wskazanego poziomu. Użytkownik powinien zawsze uważnie przeczytać instrukcję obsługi silnika.
- Nie należy zmieniać kalibracji regulatora obrotów silnika, aby nie dopuścić do nadmiernej prędkości obrotowej silnika.
- **WAŻNE:** przy pierwszym uruchomieniu maszyny należy koniecznie sprawdzić, czy rama jest odpowiednio nasmarowana. Przed przystąpieniem do takiej kontroli nie należy włączać urządzenia/ maszyny.
- Po zakończeniu montażu należy włączyć glebogryzarka spalinowa i sprawdzić, ustawiając gaz w pozycji stop, wyłączając całkowicie silnik.
- Jak włączyć silnik (Rys.14): Odkręcić troszkę korek paliwowy (dla silnika który go posiada), przesunąć dźwignię gazu na kierownicy do pozycji START (1). Jeżeli silnik jest zimny, uruchomić rozrusznik na gaźniku, podnieść uchwyt rozrusznika (10) i pociągnąć energicznie.
- Gdy silnik jest włączony, po kilku chwilach należy ponownie ustawić rozrusznik w pozycji spoczynkowej.
- **JAZDA DO PRZODU** (rys.11): Chwycić za uchwyt (1) i nacisnąć urządzenie zabezpieczające (2), które zapobiega przypadkowemu uruchomieniu. Przesunąć dźwignię (3) maksymalnie do przodu.
- **JAZDA WSTECZ** (Rys. 12): Chwycić kierownicę (1) i nacisnąć zabezpieczenie (2), które zapobiega przypadkowemu uruchomieniu. Przesunąć dźwignię (3) maksymalnie do przodu.
- Niniejsza maszyna została zaprojektowana tak, aby obniżyć do minimum wibracje i poziom hałasu. W każdym razie radzimy od czasu do czasu przerwać pracę w przypadku, gdy konieczne jest długotrwałe wykonywanie prac.
- Przerwanie pracy: Aby przerwać pracę, należy wyłączyć silnik, ustawić dźwignię gazu (Rys. 14 część 1) w pozycji stop.

ZMIANA OLEJU W DOLNYM NAPĘDZIE (Rys. 13) Zasadniczo olej należy wymieniać co 100 godzin pracy (lepkość oleju SAE 80). Należy postępować w następujący sposób: A) Poluzować nakrętkę (1). B) ustawić maszynę pod kątem i zasysać olej strzykawką. C) uzupełnić około 0,5 litra nowego oleju.

W celu sprawdzenia poziomu oleju: Ustawić maszynę w pozycji poziomej; odkręcić nakrętkę i upewnić się, że olej znajduje się na najniższym poziomie otworu. Nakrętka wlewu i opróżniania wlewu odpowiada poziomowi oleju.

UWAGA! Zużyty olej nie może być odprowadzany do kanalizacji lub wodociągu. W celu zapobieżenia zanieczyszczeniu wody gruntowej. Zużyty olej możesz oddać do większości warsztatów lub skorzystać z dopuszczonych punktów odbiorczych zgodnie z lokalnymi przepisami.

OCHRONA I ZAPLANOWANA KONSERWACJA (Rys. 15) Należy zwrócić uwagę, aby wszystkie nakrętki, śruby i wkłady były dokręcone, aby zagwarantować dobrą pracę maszyny w bezpiecznych warunkach. Przed rozpoczęciem prac serwisowych należy pozostawić maszynę do ostygnięcia i w żadnym wypadku nie pozostawiać jej w pomieszczeniu, jeśli zbiornik zawiera jeszcze trochę paliwa, ponieważ opary mogą dostać się do płomieni lub iskier. Zbiornik paliwa może być opróżniany tylko na zewnątrz. Aby zmniejszyć zagrożenie pożarowe, silnik, tłumik oraz obszar tankowania należy utrzymywać w miejscu wolnym od liści, trawy i tłustych substancji. Okresowo sprawdzać zamocowanie kierownicy (1) do wspornika (2). Jeżeli dokręcenie nie pewne, należy opuścić dźwignię (3) i dokręcić nakrętkę (4).

OPIS ELEMENTÓW STERUJĄCYCH (Rys. 14) 1. Dźwignia przepustnicy - 2. Dźwignia sterowania biegami (zabezpieczenie) - 3. Dźwignia służąca do jazdy wstecz - 4. Dźwignia regulacji głębokości (pozycja pojedyncza) - 5. Ostrze glebogryzarki (z powiększeniem) - 6. Pokrętko do ustawiania kierownicy - 7. Kierownica - 8. Koło transportowe - 9. Osłona noży - 10. Szarpanka (mechanizm samozwijający) - 11. Silnik - 12. Blokada/dźwignia zwalnająca kierownicę -13. Podpora kierownicy.

SPECYFIKACJA TECHNICZNA Silnik: szczegółowe informacje znajdują się w specjalnej dokumentacji. Szerokość robocza noży wynosi 50 cm, w zestawie z osłoną ochronną. Prędkość obrotowa górnego zespołu noży wynosi ok. 130 obr/min. Skrzynia biegów: jednobiegowa lub jednobiegowa + bieg wsteczny. Masa kompletnej glebogryzarki wynosi 39-41 kg. Wymiary glebogryzarki: maksymalna długość 1,30 m, maksymalna szerokość 0,50 m, wysokość 1,10 m.

POZIOM HAŁASU I WIBRACJI Zmierzony poziom natężenia dźwięku z EN709, Lwa = 94,3 dB (A). Drgania kierownicy zgodne z normą EN 709 i ISO 5349. Maksymalny wykrywany poziom = 18 m/s².

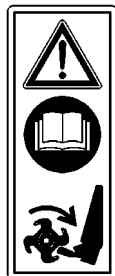
AKCESORIA: Pług skibowy - Sprężynowy pielnik do trawników z osłoną - 75 cm poszerzenie noża z osłoną.

ROZWIĄZYWANIE PROBLEMÓW

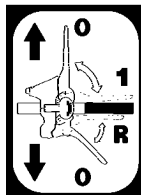


Przed przystąpieniem do prac konserwacyjnych i czyszczących należy zdjąć osłonę świecy zapłonowej.

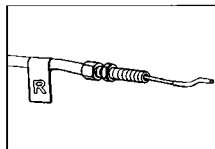
USTERKA	USUWANIE USTEREK
Silnik się nie uruchamia	Sprawdź poziom paliwa, w razie potrzeby zatankuj.
	Sprawdzić, czy przepustnica znajduje się w pozycji START.
	Sprawdzić, czy świeca zapłonowa jest prawidłowo podłączona.
	Sprawdzić stan świecy zapłonowej, a w razie potrzeby wymienić ją.
Moc silnika spada	Sprawdzić stan świecy zapłonowej, a w razie potrzeby wymienić ją.
	Sprawdzić, czy zawór paliwa znajduje się w pozycji otwartej (tylko w modelach z taką funkcją).
Noże się nie obracają	Filtr powietrza jest brudny - należy go oczyścić.
	Sprawdzić, czy kamień lub ziemia/resztki roślinne nie zatrzymują obrotów noży, w razie potrzeby oczyścić je.
Noże się nie obracają	Wyregulować napięcie linek sterujących.
	Sprawdzić, czy noże są zamocowane na wale.
W przypadku, gdy nie są Państwo w stanie usunąć usterki/uszkodzeń zgodnie z powyższą tabelą, prosimy o kontakt tylko z autoryzowanym centrum serwisowym.	



Przed rozpoczęciem pracy z maszyną należy przeczytać instrukcję obsługi - Niebezpieczeństwo wirujące noże



Etykieta dotycząca napędu do przodu i do tyłu

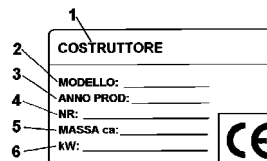


Etykieta dla linki cofania

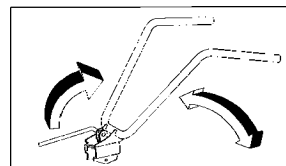
START



STOP Etykieta przyspieszania



- 1 Producent
- 2 Typ
- 3 Rok produkcji
- 4 Numer seryjny - progresywny
- 5 Masa
- 6 Moc w kW



Naklejka regulacja kierownicy