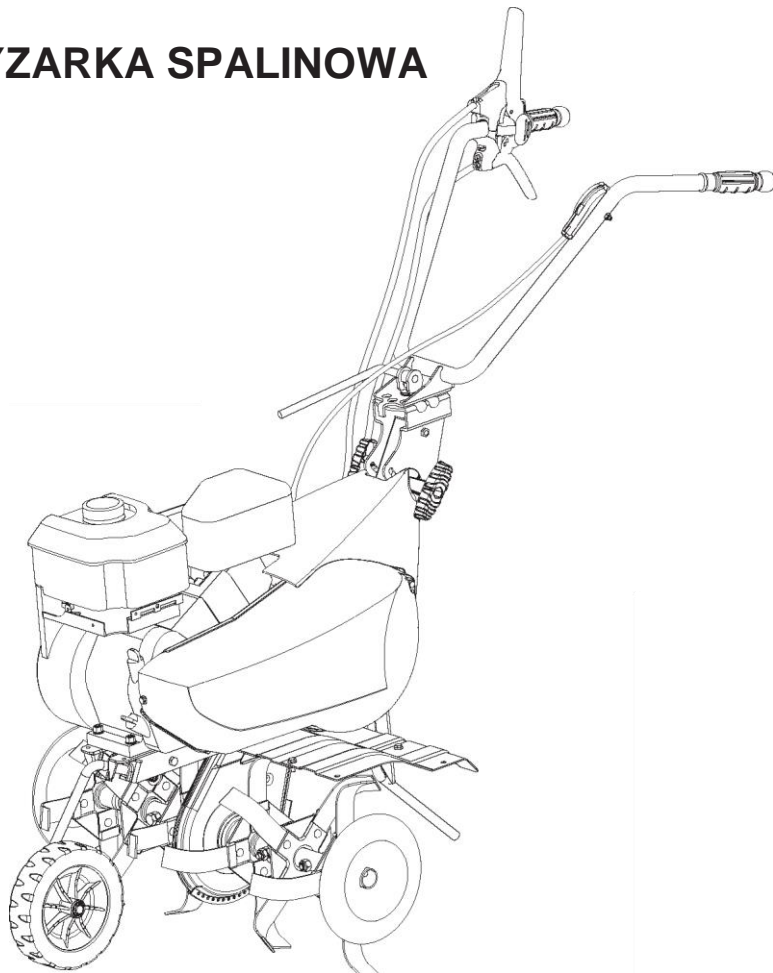
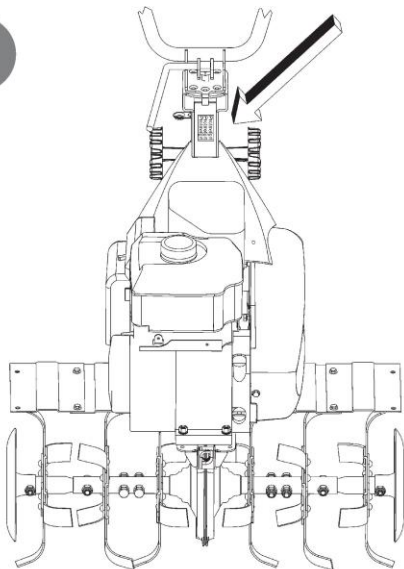


GLEBOGRYZARKA SPALINOWA

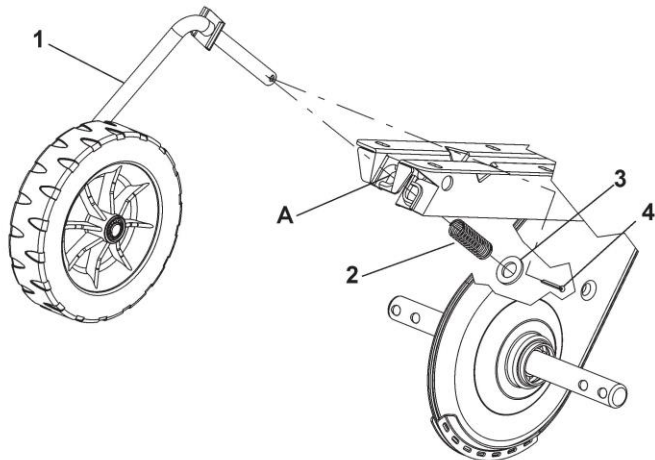


INSTRUKCJA OBSŁUGI

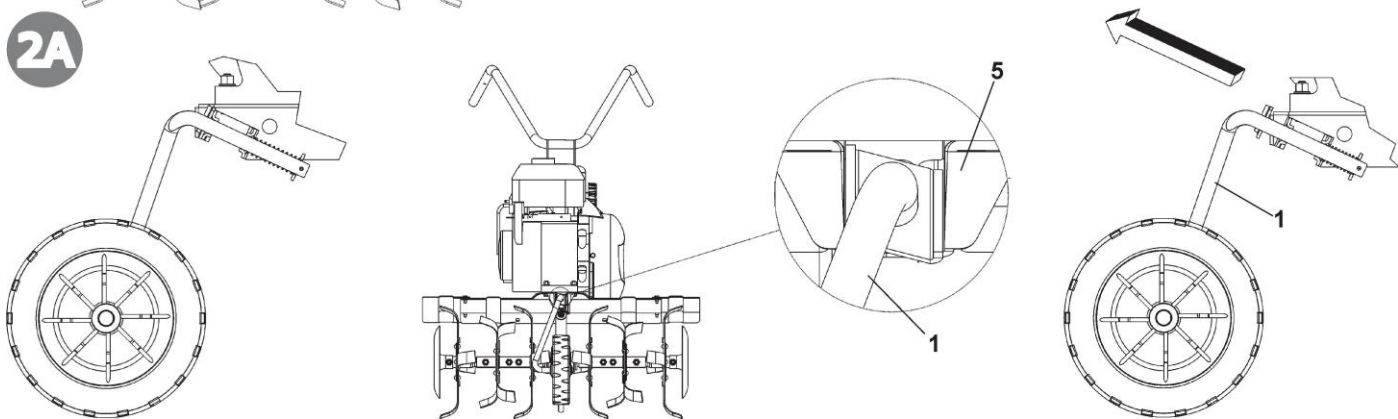
1



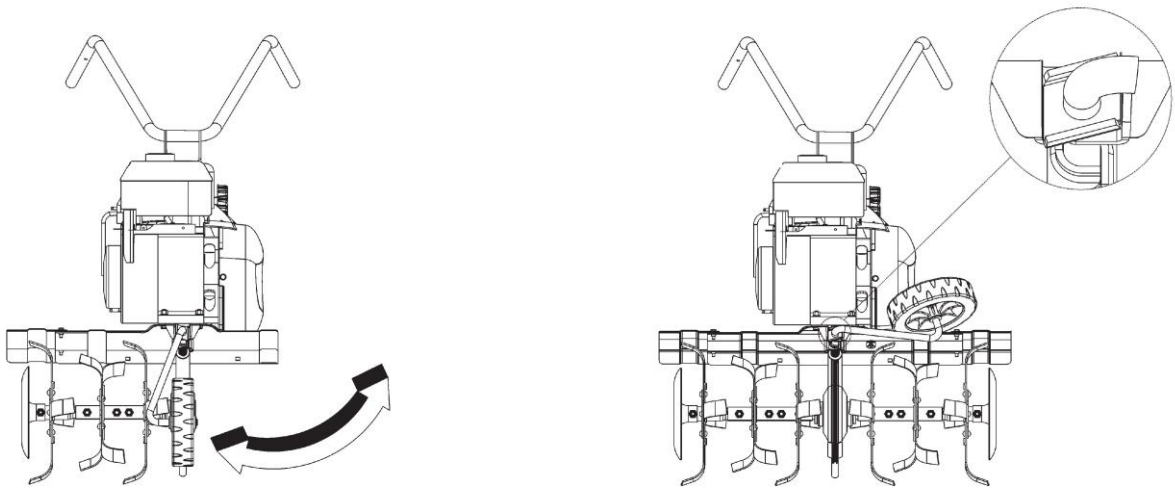
2



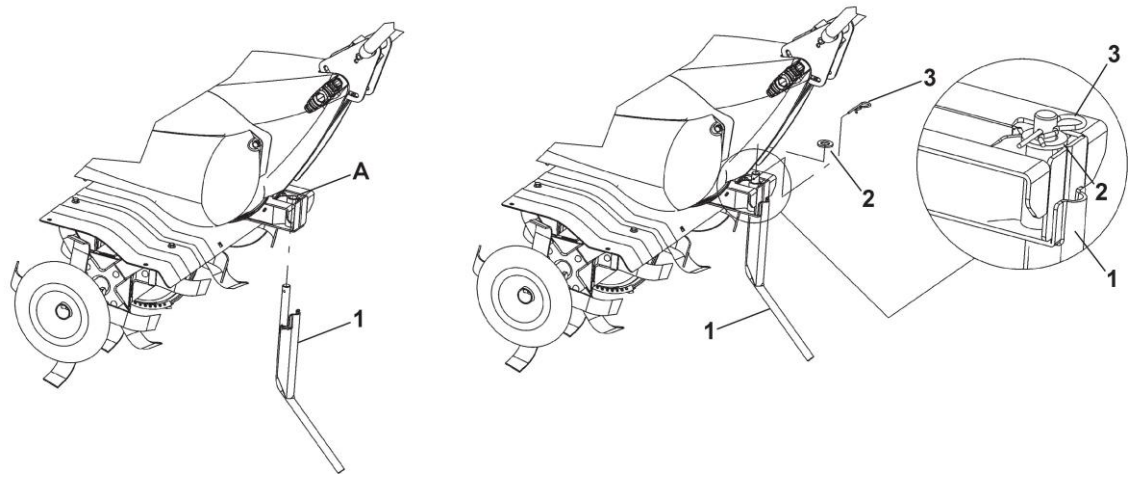
2A

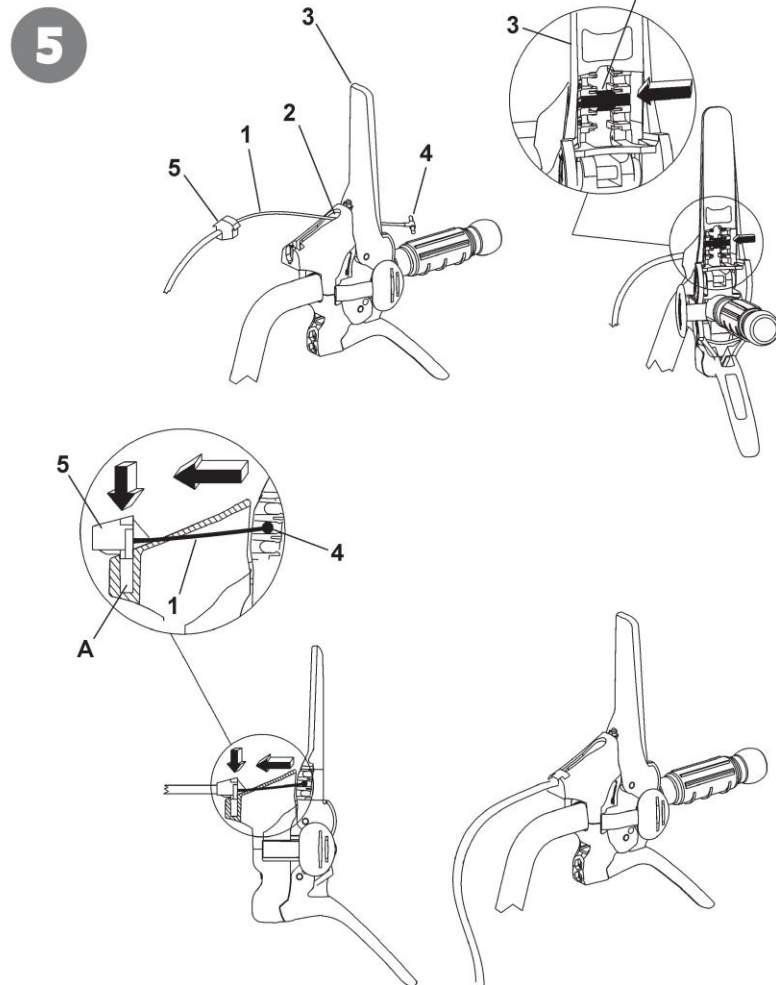
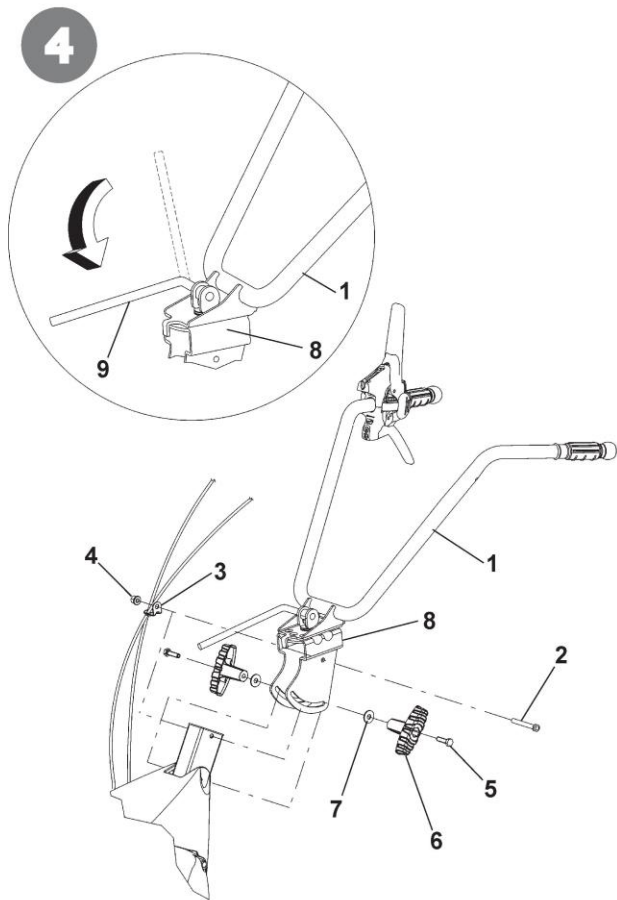


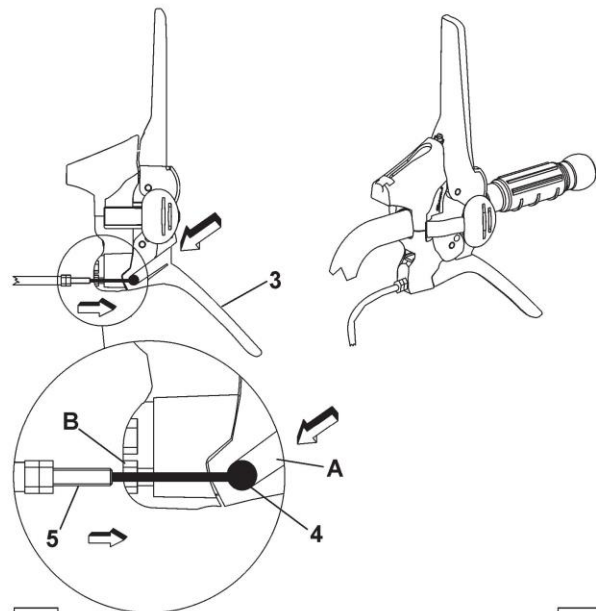
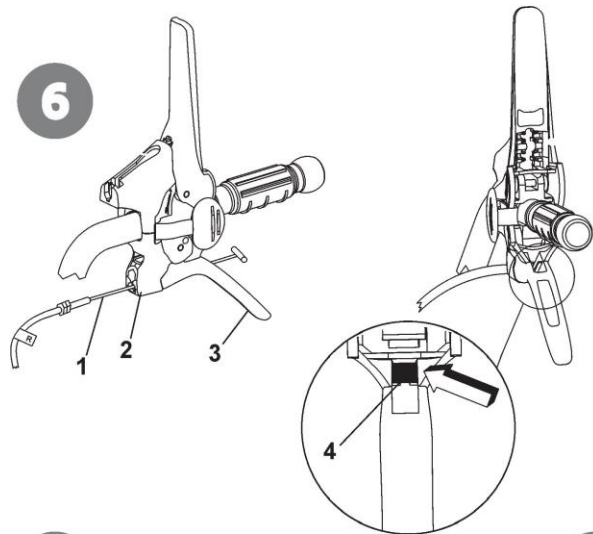
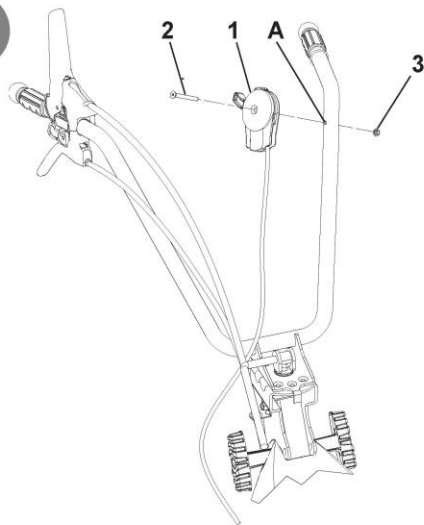
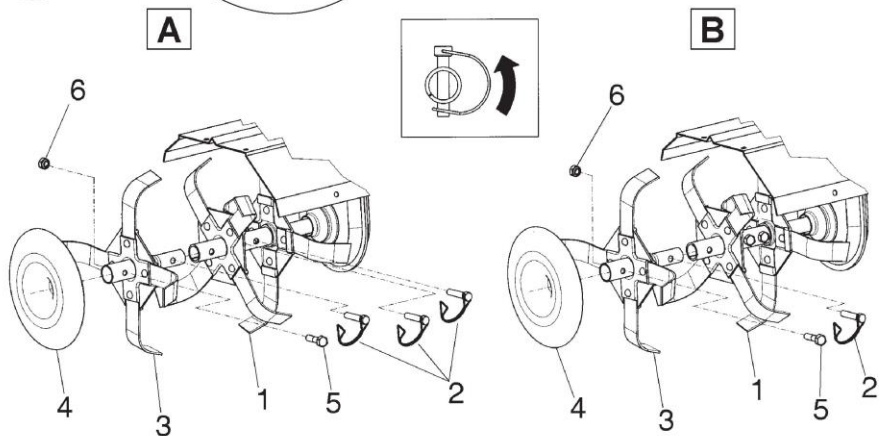
2B



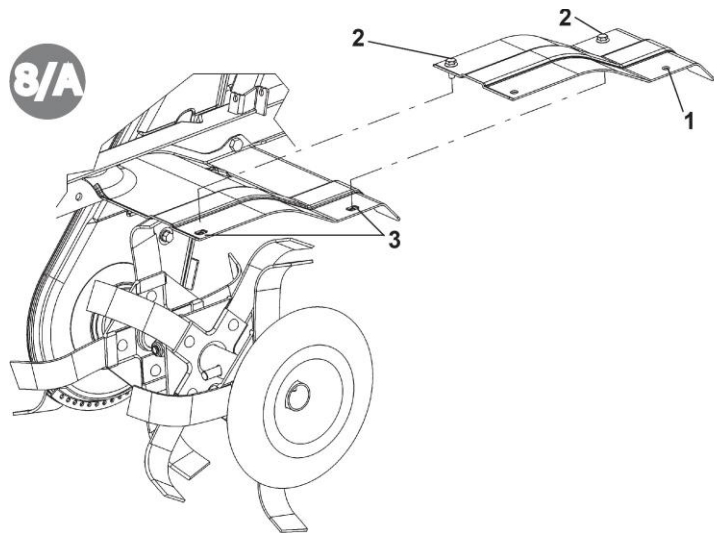
3



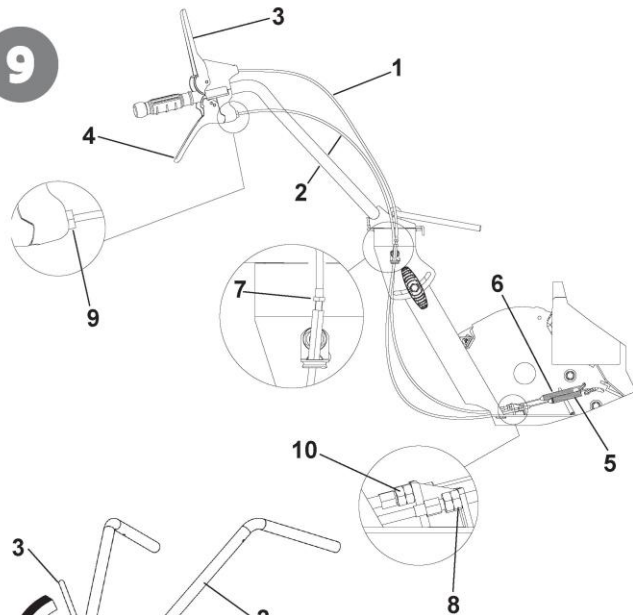


6**7****8**

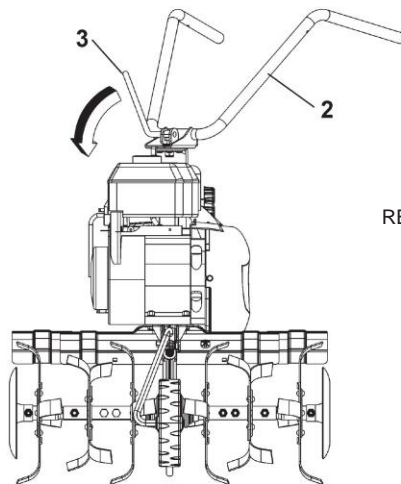
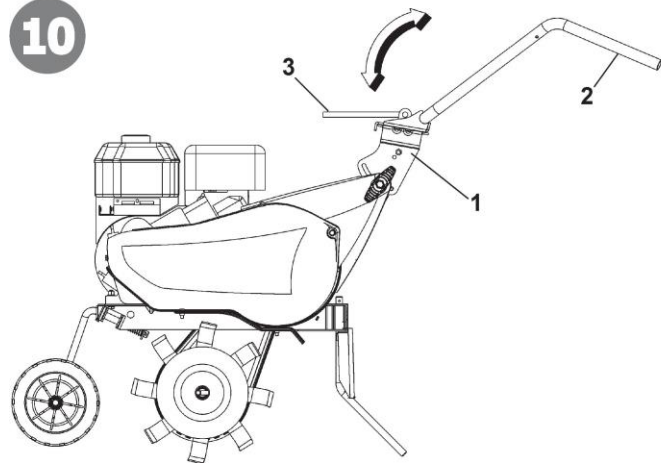
8/A



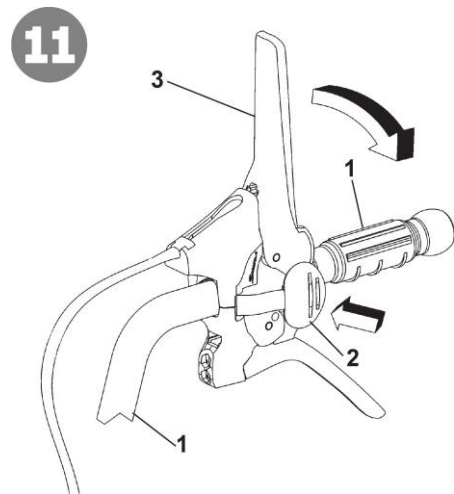
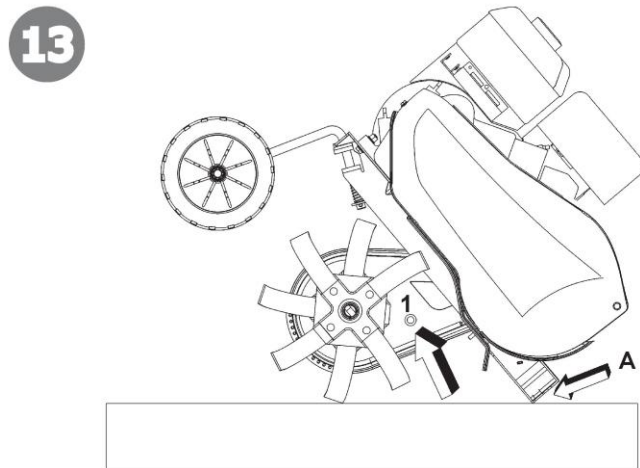
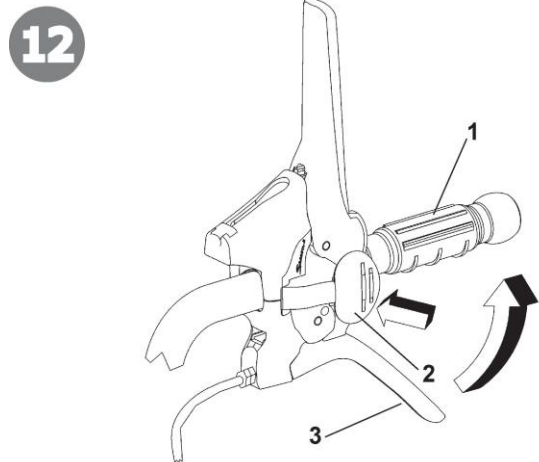
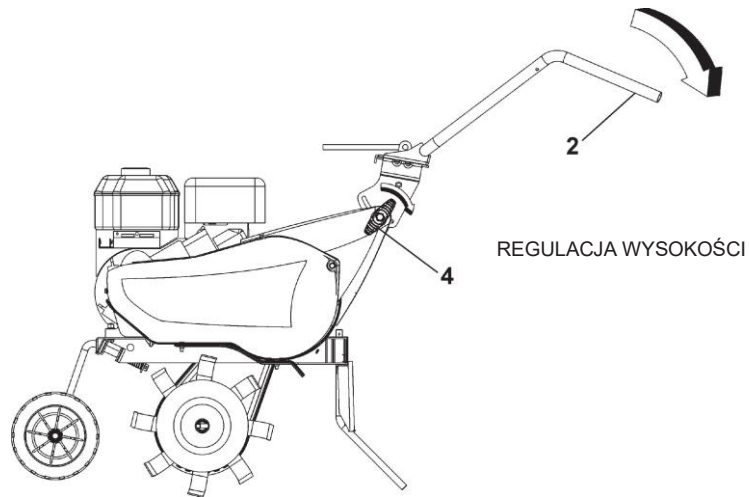
9



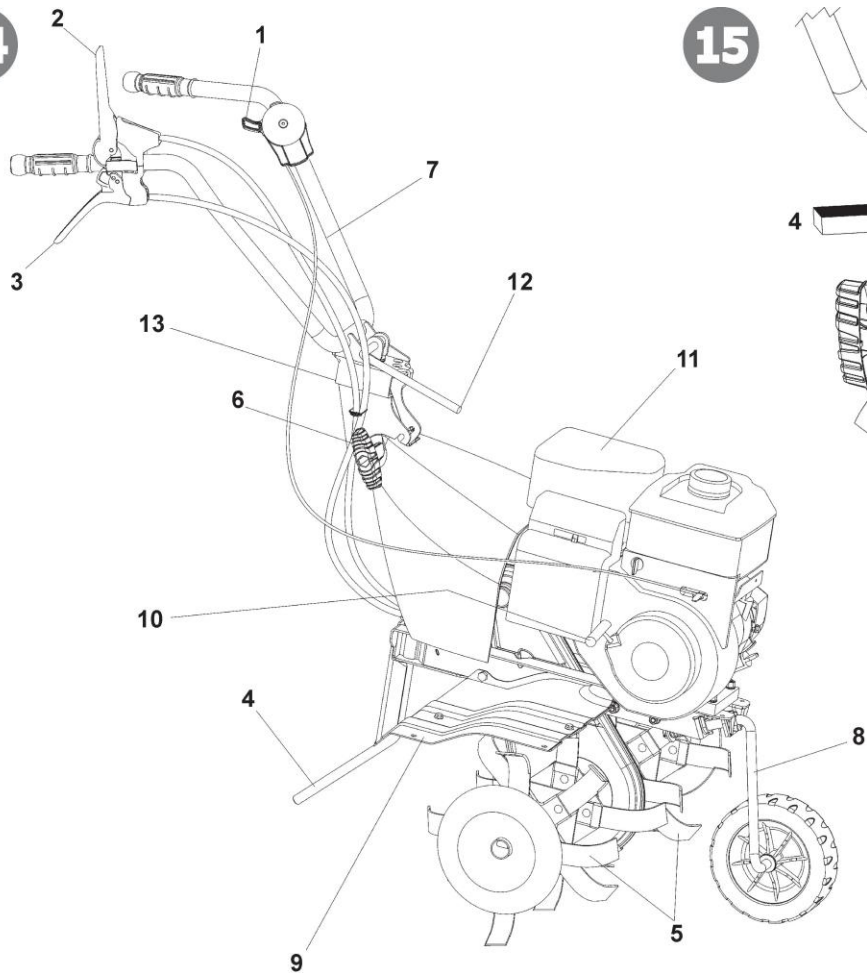
10



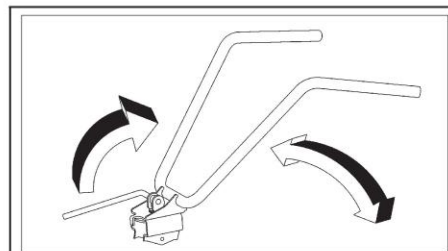
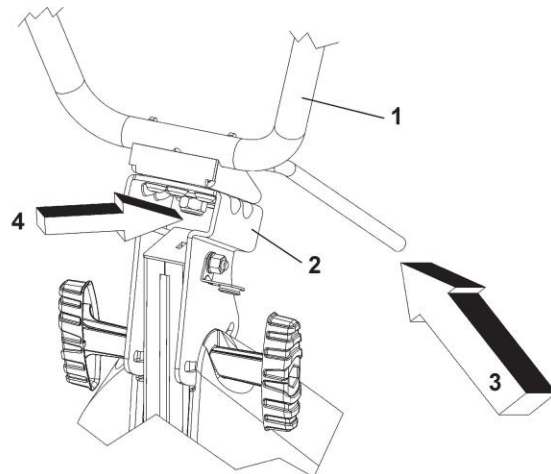
REGULACJA BOCZNA



14



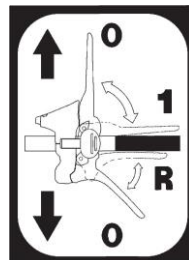
15



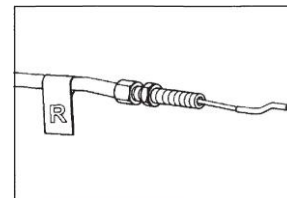
Naklejka obrót kierownicy



Przed rozpoczęciem pracy z maszyną należy przeczytać instrukcję obsługi -
 Niebezpieczeństwo wirujące noże



Etykieta dotycząca napędu do przodu i do tyłu



Etykieta dla linki cofania

1	COSTRUTTORE	
2	MODELLO: _____	CE
3	ANNO PROD: _____	
4	NR: _____	
5	MASSA ca: _____	
6	kW: _____	

1
 Producent

3
 Rok produkcji

5
 Masa

2
 Typ

4
 Numer seryjny - progresywny

6
 Moc w kW



Etykieta przyspieszania

WPROWADZENIE

Spis treści

Wprowadzenie

Warunki użytkowania

Środki bezpieczeństwa

Instrukcja obsługi

Transport

Montaż

Regulacja

Konserwacja

Szczegóły techniczne

Hałas

Akcesoria

Usterki

Drogi Kliencie:

Dziękujemy za zaufanie, jakim obdarzyliście nas kupując nasze produkty. Życzymy Państwu przyjemnego korzystania z naszych urządzeń.

Poniższe instrukcje obsługi zostały wydane w celu zapewnienia Państwu niezawodnej pracy od pierwszych dni. Jeśli będą Państwo dokładnie przestrzegać tych informacji, urządzenie będzie pracować z pełną satysfakcją i będzie miało długą żywotność.

Nasze urządzenia są testowane w najsurowszych warunkach przed wprowadzeniem ich do produkcji i podlegają surowym, ciągłym testom podczas kolejnych etapów produkcji.

Urządzenie to zostało przetestowane w kraju pochodzenia przez niezależne organy kontrolne zgodnie z surowymi normami pracy i bezpieczeństwa.

W razie potrzeby należy używać tylko oryginalnych części zamiennych, aby utrzymać gwarantowane funkcje i poziom bezpieczeństwa.

Operator traci prawo do wszelkich roszczeń, które mogą powstać, jeśli maszyna zostanie wyposażona w elementy inne niż oryginalne części zamienne. Zastrzega się prawo do zmian konstrukcyjnych i wykonawczych bez uprzedzenia.

W przypadku pytań lub dalszych informacji oraz zamówień części zamiennych należy podać numer seryjny urządzenia znajdujący się na boku maszyny.

DANE IDENTYFIKACYJNE (Rys. 1)

Etykieta przedstawiająca numery referencyjne urządzenia i numer seryjny jest umieszczona na przedniej stronie ramy i jest oznaczona strzałką. Uwaga - Numer seryjny glebogryzarki należy podawać zawsze wtedy, gdy potrzebny jest serwis techniczny lub części zamienne.

WARUNKI UŻYTKOWANIA I OGRANICZENIA STOSOWANIA

Ta glebogryzarka spalinowa jest zaprojektowana i zbudowana do spulchniania gleby. Glebogryzarka spalinowa może być używana tylko z oryginalnym wyposażeniem i częściami zamiennymi. Jakiegokolwiek inne użycie niż opisane powyżej jest zabronione i będzie wiązało się, oprócz unieważnienia gwarancji, z poważnym ryzykiem dla operatora i osób postronnych.

ŚRODKI BEZPIECZEŃSTWA

Uwaga: Przed montażem i uruchomieniem należy dokładnie zapoznać się z instrukcją obsługi. Osoby nie zaznajomione z tą instrukcją nie powinny korzystać z urządzenia.



Poważne zagrożenie dla bezpieczeństwa operatora i osób postronnych.



1 Osoby, które nie znają instrukcji obsługi, a także dzieci, młodzież poniżej 16 roku życia i osoby będące pod wpływem alkoholu, narkotyków lub leków nie mogą obsługiwać glebogryzarki.

2 Urządzenie zostało skonstruowane w taki sposób, że może być obsługiwane tylko przez 1 przeszkolonego operatora. Osoba korzystająca z kosiarki jest odpowiedzialna za wszelkie wypadki z udziałem innych osób lub ich mienia. Podczas obsługi urządzenia użytkownik powinien zadbać o to, aby w obszarze (10 m) nie znajdowały się żadne inne osoby, w szczególności dzieci.

3 Przed rozpoczęciem pracy należy usunąć z gleby wszelkie ciała obce. Pracować tylko przy świetle dziennym lub przy dobrym oświetleniu sztucznym.



4 Nie wolno uruchamiać maszyny stojąc przed ostrzem obrotowym, ani zbliżać się do niej podczas pracy. W przypadku pociągnięcia za krótką linkę rozrusznika, nóż obrotowy i maszyna muszą być zatrzymane (jeśli wystąpi obrót, ustawić nakrętkę kontrolną napinacza paska).

5 Podczas pracy, w celach ochronnych, zaleca się noszenie technicznych/ wytrzymałych butów i długich spodni. Należy zachować ostrożność, ponieważ podczas pracy maszyny niebezpieczeństwo zranienia palców u rąk i nóg jest naprawdę duże. Chodzić, nigdy nie biegać z maszyną.

⚠ 6 Podczas transportu urządzenia oraz wszystkich czynności związanych z konserwacją, czyszczeniem, wymianą sprzętu, silnik musi być wyłączony.
7 Przed odstawieniem maszyny należy wyłączyć silnik.

⚠ 8 Nie wolno włączać maszyny w zamkniętych pomieszczeniach/obszarach, w których mogą występować emisje tlenu węgla.

⚠ 9 OSTRZEŻENIE!!! Benzyna jest wysoce łatwopalna. Paliwo należy przechowywać wyłącznie w specjalnie do tego przeznaczonych pojemnikach. Nie napełniać zbiornika paliwa ani w pomieszczeniach zamkniętych, ani przy włączonym silniku, nie palić tytoniu i uważać na wycieki benzyny ze zbiornika. W przypadku wycieku nie należy próbować włączać silnika, lecz odsunąć urządzenie od obszaru, aby uniknąć źródła zapłonu, aż opary benzyny znikną. Ponownie włożyć korki zbiornika i pojemnik na benzynę. Nigdy nie otwierać korka zbiornika paliwa, ani nie dodawać paliwa, gdy silnik pracuje lub urządzenie jest gorące.

10 Należy zwrócić uwagę na rurę wydechową. Części znajdujące się w pobliżu rury mogą osiągać temperaturę 80°C.

Uszkodzone i/lub zużyte tłumiki należy wymienić. Niebezpieczeństwo poparzenia!!!

⚠ 11 Nie używać glebogryzarki na stromych zboczach: może się przewrócić!! Na zboczach zaleca się pracę w poprzek, ani pod górkę, ani w dół, a przy każdej zmianie kierunku należy zachować ostrożność.

⚠ 12 Przed uruchomieniem maszyny należy ją sprawdzić wizualnie i upewnić się, że wszystkie zabezpieczenia przed wypadkami są sprawne. Kategorycznie zabrania się ich wyłączania i / lub manipulowania przy nich. Wymieniać zużyte lub uszkodzone elementy.

13 W przypadku nieprawidłowego użytkowania maszyny i / lub napraw dokonywanych przez nieautoryzowany personel techniczny i / lub przy użyciu innych niż oryginalne części zamiennych: Każde inne użycie maszyny niż opisane powyżej jest zabronione i pociąga za sobą utratę gwarancji oraz odmowę udzielenia gwarancji i odpowiedzialności przez producenta.

FUNKCJA BEZPIECZEŃSTWA (Rys. 14) Wszystkie glebogryzarki spalinowe są wyposażone w zabezpieczenie, które działa. Urządzenie powoduje automatyczne rozłączenie skrzyni biegów przy każdym zwolnieniu odpowiednich dźwigni sterujących (2 Prędkość jazdy do przodu - 3 Prędkość jazdy do tyłu).

UWAGI DOTYCZĄCE PRACY Z GLEBOGRYZARKĄ SPALINOWĄ Przy pracującym silniku należy oprzeć stopy na ziemi i mocno trzymając glebogryzarkę spalinową wprowadzić ostrze w ziemię. Dźwignię sprzęgła opuścić na kierownicy, aby tarcze wbiły się w ziemię. Glebogryzarka spalinowa będzie poruszać się do przodu, gdy kierownica zostanie lekko uniesiona. Podczas pracy ostrze musi zawsze pozostawać w ziemi. Zastosowanie: Gleba lekka lub o średniej konsystencji. Obróbka gleby (spulchnianie/rozbijanie). Uprawa gleby (odchwaszczanie). Zaorywanie kompostu, nawozów itp. Uwaga: glebogryzarka spalinowa nie nadaje się do pracy na glebach pokrytych gęstą trawą/ trawnikami. Nie zaleca się również stosowania tej maszyny na glebach kamienistych.

TRANSPORT Do przemieszczania maszyny należy użyć wózka widłowego. Widelki powinny być maksymalnie otwarte i włożone do palety. Masa maszyny jest podana na tabliczce znamionowej producenta wraz z innymi informacjami technicznymi. Glebogryzarka spalinowa może być transportowana w dane miejsce za pomocą koła transportowego (Rys. 14 część. 8). Przed transportem maszyny wyłączyć silnik.

JAK ZMONTOWAĆ GLEBOGRYZARKĘ SPALINOWĄ

O ile nie uzgodniono inaczej, glebogryzarka spalinowa jest dostarczana w stanie zdemontowanym i umieszczona w opakowaniu. Aby montaż został zakończony, procedura krok po kroku jest następująca

KOŁO PODPOROWE (Rys. 2 A i 2 B) Wyjąć z opakowania koło podporowe wraz z rączką (1) i włożyć je do przedniego gniazda ramy (A). Zamontować sprężynę (2) zabezpieczyć ją podkładką (3) i sworzniem zabezpieczającym (4) w otworze obudowy. Podpora koła znajduje się w pozycji transportowej, jak pokazano na rys. 2A. W celu przestawienia do pozycji roboczej pociągnij w kierunku wspornika koła (1) i obróć w prawo do oporu. Patrz rys. 2 B. Sprężyna, podkładka i sworznie zabezpieczający znajdują się w woreczku z akcesoriami.

Ogranicznik głębokości pracy (rys. 3) Włożyć ogranicznik głębokości pracy (1) do odpowiedniego otworu ramy (A). Zabezpieczyć podkładką (2) i sworzniem R (3) który znajdziesz w woreczku z akcesoriami.

MONTAŻ KIEROWNICY (Rys. 4) : Aby zamontować kierownicę (1) na ramie glebogryzarki, należy wykonać następujące czynności:

W górnym otworze włożyć śrubę (2) do otworu przelotowego (3) z już wprowadzonymi linkami sterującymi, a następnie zabezpieczyć ją nakrętką (4).

Użyć dolnych śrub rowkowych (5) wewnątrz pokręteł (6) i podkładek (7).

Wszystkie wymienione elementy do montażu kierownicy, z wyjątkiem uchwytu na linkę (3), znajdują się w woreczku na luźne części wewnątrz opakowania kartonowego.

MONTAŻ LINEK STERUJĄCYCH (Rys. 5 - Rys. 6): Obie linki są już zainstalowane na urządzeniu i muszą być połączone do odpowiednich dźwigni.

DO PRZODU (Rys. 5) Włożyć linkę (1) w rowek o kształcie litery T (2) dźwigni (3) wstępnie zamontowanej na kierownicy. Włożyć zacisk cylindryczny (4) w gniazdo dźwigni (3) i mocno pociągnąć, aby go zablokować. Następnie wcisnąć regulator linki (5) w gniazdo (A) dźwigni, naciskając go w dół.

WSTECZ (Rys. 6): Włożyć linkę (1) oznaczoną etykietą R i zacisk cylindryczny do szczeliny (2) dźwigni (3) wstępnie zamontowanej na kierownicy. Włożyć zacisk cylindryczny (4) do centralnego gniazda (A) dźwigni (3) i mocno pociągnąć w celu zablokowania. Następnie włożyć nagwintowaną końcówkę osłonki (5) we właściwe miejsce (B) dźwigni.

MONTAŻ PRZEPUSTNICY (Rys. 7) Linka przepustnicy jest już zamontowana na silniku wewnątrz przepustnicy (1). Urządzenie to mocuje się w otworze (A) kierownicy za pomocą śruby (2) i zabezpiecza nakrętką (3).

ZESPÓŁ OSTRZY (Rys. 8) Wyczyścić piasty i wał glebogryzarki; nałóż trochę smaru, aby ułatwić montaż i demontaż glebogryzarki w przyszłości. Model silnika B&S 800 (rys. 8/A): włożyć zespół noży (1) zwracając uwagę, aby noże były zwrócone stroną ostrą do przedniej części maszyny i zablokować zespół noży dwoma sworzniami (2) łącząc szerokie noże (3) i przymocować je również jednym sworzniem (2). Następnie przymocować osłonę noży (4) za pomocą 1 śruby (5) i 1 nakrętki (6). Powtórzyć tę samą operację po drugiej stronie maszyny. Inne silniki (rys. 8/B): zespół noży (1) jest już zmontowany za pomocą 2 śrub i tej samej liczby nakrętek, więc wystarczy tylko zmontować szerokie noże (3) i zablokować je sworzniem (2), a następnie przymocować osłonę noży (4) śrubą (5) i nakrętką (6). Powtórzyć tę samą operację po drugiej stronie maszyny. Należy pamiętać, że sworznie należy zamontować w sposób pokazany na rysunku umieszczonym na środku strony, tj. przy zabezpieczającym ograniczniku obróconym w tym samym kierunku, w którym obracają się noże, aby uniknąć otwarcia sworznia podczas pracy.

MONTAŻ OSŁON ZABEZPIECZAJĄCYCH NOŻE (Rys. 8 A) Tylko glebogryzarki z 75 cm zespołem ostrzy. Zdemonstrować pokrywę osłaniającą zespół noży (1) która jest wstępnie przymocowana wkrętami (2). Zamontuj ją, dopasowując śruby (2) do nakrętek koszykowych (3). Powtórzyć tę samą czynność z drugiej strony glebogryzarki.

REGULACJA STEROWANIA: (Rys. 9) Uwaga! Głębogryzarka może rozpocząć pracę dopiero po uruchomieniu dźwigni sterujących. Taka operacja może być wykonana poprzez oddziaływanie na linki umieszczone na kierownicy (1 Prędkość poruszania się do przodu) 2 (Prędkość poruszania się wstecz). Ponadto dźwignia sterująca prędkością spulchniania (3) powinna uruchomić ostrza dopiero po osiągnięciu połowy jego prędkości. Gdy dźwignia (3) i dźwignia (4) są trzymane razem, tzn. podczas pracy, sprężynę naciągu pasa napinającego dla prędkości jazdy do przodu (5e 6) należy wydłużyć o około 8-10 mm. Jeśli zakres kierownicy nie jest wystarczający do uzyskania jakichkolwiek efektów, należy przejść do innej regulacji.

DO PRZODU: przykręć lub odkręć regulator (7) lub (8) na lince (1).

WSTECZ: przykręć lub odkręć regulator (9) lub (10) na lince (2).

REGULACJA KIEROWNICY (Rys. 10) Kierownica głębogryzarki spalinowej może być regulowana zarówno na boki, jak i na wysokość. Przed rozpoczęciem jakichkolwiek prac, dobrym standardowym zabiegiem jest dostosowanie kierownicy do wymagań operatora tak, aby maszyna mogła być łatwo obsługiwana.

REGULACJA NA BOKI: boczne odchylenie kierownicy pozwala operatorowi trzymać się z dala od uprawionego podłoża i nie zgniatać roślinności dookoła. Podnieś dźwignię (3), aby odblokować kierownicę (2) od wspornika (1). Przekręć kierownicę do żądanej pozycji i opuść dźwignię (3), aby ją zablokować.

DOSTOSOWANIE WYSOKOŚCI: w celu odblokowania kierownicy (2) należy obrócić uchwyty (4), aby je poluzować.

Podnieś lub opuść kierownicę do żądanej pozycji (standardowa regulacja znajduje się na wysokości/poziomie bocznym). Aby ustawić właściwą pozycję, należy dokręcić 2 uchwyty.

INSTRUKCJE Po zakończeniu operacji montażu i regulacji głębogryzarka spalinowa jest gotowa do rozpoczęcia pracy.

- -Ustawić kierownicę w żądanej pozycji/wysokości (patrz rys. 10).

- - Przed włączeniem silnika należy dokładnie sprawdzić, czy głębogryzarka spalinowa jest w dobrym stanie technicznym.

- - Uwaga: głębogryzarka spalinowa jest dostarczana bez oleju silnikowego. Zbiornik ma pojemność około 0,5 l i powinien być napełniony do wskazanego poziomu. Użytkownik powinien zawsze uważnie przeczytać instrukcję obsługi silnika.

- - Nie należy zmieniać kalibracji regulatora obrotów silnika, aby nie dopuścić do nadmiernej prędkości obrotowej silnika.

- **WAŻNE:** przy pierwszym uruchomieniu maszyny należy koniecznie sprawdzić, czy rama jest odpowiednio nasmarowana. Przed przystąpieniem do takiej kontroli nie należy włączać urządzeń/ maszyny.

- - Po zakończeniu montażu należy włączyć głębogryzarka spalinowa i sprawdzić, ustawiając gaz w pozycji stop, wyłączając całkowicie silnik.

- - Jak włączyć silnik (Rys.14): Odkręcić troszkę korek paliwowy (dla silnika który go posiada), przesunąć dźwignię gazu na kierownicy do pozycji START (1) Jeżeli silnik jest zimny, uruchomić rozrusznik na gaźniku, podnieść uchwyt rozrusznika (10) i pociągnąć energicznie.

- - Gdy silnik jest włączony, po kilku chwilach należy ponownie ustawić rozrusznik w pozycji spoczynkowej.

- - **JAZDA DO PRZODU** (rys.11): Chwycić za uchwyt (1) i nacisnąć urządzenie zabezpieczające (2), które zapobiega przypadkowemu uruchomieniu. Przesuń dźwignię (3) maksymalnie do przodu.

- - **JAZDA WSTECZ** (Rys. 12): Chwycić kierownicę (1) i nacisnąć zabezpieczenie (2), które zapobiega przypadkowemu uruchomieniu. Przesuń dźwignię (3) maksymalnie do przodu.

- Niniejsza maszyna została zaprojektowana tak, aby obniżyć do minimum wibracje i poziom hałasu. W każdym razie radzimy od czasu do czasu przerwać pracę w przypadku, gdy konieczne jest długotrwałe wykonywanie prac.

- - Przerwanie pracy: Aby przerwać pracę, należy wyłączyć silnik, ustawić dźwignię gazu (Rys. 14 część 1) w pozycji stop.

ZMIANA OLEJU W SKRZYNI BIEGÓW (tylko podczas pracy silnika/przekładni, gdy maszyna jest rozgrzana) (Rys. 13) Zasadniczo olej należy wymieniać po każdym 100 godzinach pracy (lepkość oleju SAE 80). W celu wymiany oleju: a) Odkręcić ogranicznik głębokości pracy, b) Odkręcić zakrętkę. - c) Przechylić maszynę i wlać olej za pomocą strzykawki. - d) Wlać około 0,5 l. nowego oleju. Przechylić maszynę, aby sprawdzić, czy poziom jest prawidłowy. Olej powinien zacząć wypływać z otworu tuż przed dotknięciem przez maszynę ziemi (z punktem A) - e) Założyć zakrętkę wlewową (1).

UWAGA! Zużyty olej nie może być odprowadzany do kanalizacji lub wodociągu. W celu zapobieżenia zanieczyszczeniu wody gruntowej. Zużyty olej możesz oddać do większości warsztatów lub skorzystać z dopuszczonych punktów odbiorczych zgodnie z lokalnymi przepisami.

GARAŻOWANIE I REGULARNA KONSERWACJA (Rys. 15) Należy zwrócić uwagę, aby wszystkie nakrętki, śruby i wkręty były dokręcone, aby zagwarantować dobrą pracę maszyny w bezpiecznych warunkach. Przed rozpoczęciem prac serwisowych należy pozostawić maszynę do ostygnięcia i w żadnym wypadku nie pozostawiać jej w pomieszczeniu, jeśli zbiornik zawiera jeszcze trochę paliwa, ponieważ opary mogą dostać się do płomieni lub iskier. Zbiornik paliwa może być opróżniany tylko na zewnątrz. Aby zmniejszyć zagrożenie pożarowe, silnik, tłumik oraz obszar tankowania należy utrzymywać w miejscu wolnym od liści, trawy i tłustych substancji. Okresowo sprawdzać zamocowanie kierownicy (1) do wspornika (2). Jeżeli dokręcenie nie pewne, należy opuścić dźwignię (3) i dokręcić nakrętkę (4).

OPIS ELEMENTÓW STERUJĄCYCH (Rys. 14) 1. Dźwignia przepustnicy - 2. Dźwignia sterowania biegami (zabezpieczenie) - 3. Dźwignia służąca do jazdy wstecz - 4. Dźwignia regulacji głębokości (pozycja pojedyncza) - 5. Ostrze glebogryzarki (z powiększeniem) - 6. Pokrętko do ustawiania kierownicy - 7. Kierownica - 8. Koło transportowe - 9. Osłona noży - 10. Szarpanka (mechanizm samowijający) - 11. Silnik -12. Dźwignia blokowania / zwalniania kierownicy - 13. Wspornik kierownicy

SPECYFIKACJA TECHNICZNA Silnik: informacje można znaleźć w specjalnej dokumentacji. Układ napędowy: pierwotny za pomocą pasa, wtórny za pomocą łańcucha. Glebogryzarka: wyposażona w wymienne noże. Szerokość robocza 50 cm i 75 cm. Najwyższa prędkość obrotowa wynosi około 140 obr/min. Skrzynia biegów: jednobiegowa lub jednobiegowa + bieg wsteczny. Maksymalna długość: 1,35 m. Maksymalna szerokość: 0,50 - 0,75 m. Wysokość: 1,00 m. Wymiary opakowania: długość 80 cm - szerokość 53 cm - wysokość 69 cm.

POZIOM HAŁASU I WIBRACJI Zmierzony poziom natężenia dźwięku zgodnie z normą EN709, Lwa = 88,5 dB (A), przy wartości niepewności K = ±0,8 dB (A). Zmierzony poziom mocy akustycznej zgodnie z normą EN709, Leg = 96,1 dB (A), przy czym wartość niepewności K = ±0,9 dB (A).

Drgania kierownicy zgodnie z normą EN 709 i ISO 5349. Maksymalny wykrywany poziom = 5,39 m/s², wartość niepewności K = ±0,36 m/s².

AKCESORIA: **Pług skibowy** i wertykulator

ROZWIĄZYWANIE PROBLEMÓW



Przed przystąpieniem do prac konserwacyjnych i czyszczących należy zdjąć osłonę świecy zapłonowej!

USTERKA	USUWANIE USTEREK
Silnik się nie uruchamia	Sprawdź poziom paliwa, w razie potrzeby zatankuj.
	Sprawdzić, czy przepustnica znajduje się w pozycji START.
	Sprawdzić, czy świeca zapłonowa jest prawidłowo podłączona.
	Sprawdzić stan świecy zapłonowej, a w razie potrzeby wymienić ją.
	Sprawdzić, czy zawór paliwa znajduje się w pozycji otwartej (tylko w modelach z taką funkcją).
Moc silnika spada	Filtr powietrza jest brudny - należy go oczyścić.
	Sprawdzić, czy kamień lub ziemia/resztki roślinne nie zatrzymują obrotów noży, w razie potrzeby oczyścić je.
Noże się nie obracają	Wyregulować napięcie linek sterujących.
	Sprawdzić, czy noże są zamocowane na wale.
W przypadku, gdy nie są Państwo w stanie usunąć usterki/uszkodzeń zgodnie z powyższą tabelą, prosimy o kontakt tylko z autoryzowanym centrum serwisowym.	