

CZUJNIK DYMU

SD-86A2Zasilanie
baterijneWykrywanie
dymuSygnalizacja
optycznaSygnalizacja
akustycznaPrzycisk
testu

UWAGI WSTĘPNE:

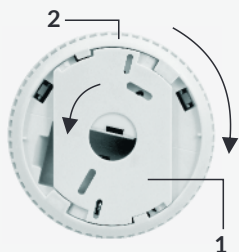
Przed montażem, podłączeniem i użytkowaniem urządzenia prosimy o dokładne zapoznanie się z niniejszą instrukcją obsługi. W razie jakichkolwiek problemów ze zrozumieniem jej treści prosimy o skontaktowanie się ze sprzedawcą urządzenia. Samodzielny montaż i uruchomienie urządzenia jest możliwe pod warunkiem używania odpowiednich narzędzi. Niemniej zalecane jest dokonywanie montażu przez wykwalifikowany personel. Producent nie odpowiada za uszkodzenia mogące wyniknąć z nieprawidłowego montażu czy eksploatacji urządzenia oraz z dokonywania samodzielnych napraw i modyfikacji.

INSTALACJA:

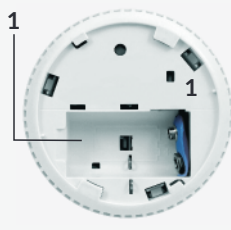
1. Oddzielić podstawę mocującą (rys.1, poz.1) od korpusu urządzenia (rys. 1, poz. 2), obracając ją w kierunku odwrotnym do ruchu wskazówek zegara.
2. Włożyć do urządzenia baterię zasilającą 9V typu 6LR61 (rys. 2, poz. 1).
3. Przetestować urządzenie - przez ok. 3 s. naciskając przycisk na obudowie (rys. 3, poz.1). Po usłyszeniu przerywanego alarmu akustycznego, zwolnić przycisk. Seria przerywanych dźwięków oznacza poprawną pracę urządzenia.
4. Zainstalować urządzenie na suficie/ ścianie (rys. 6, rys.7, rys. 8).

INSTALACJA URZĄDZENIA:

1. W celu montażu urządzenia należy przymocować do sufitu jego podstawę. Aby to zrobić należy wyznaczyć miejsce montażu, nawiercić otwory pod kołki i przymocować podstawę za pomocą wkrętów dołączonych do zestawu. Następnie należy przymocować do niej korpus urządzenia, wkładając dwa charakterystyczne zaczepy znajdujące się na obwodzie podstawy (rys.4, poz.1) do dwóch podłużnych otworów znajdujących się na korpusie urządzenia (rys.4, poz.2). Ostatnim krokiem jest przekręcenie korpusu zgodnie z ruchem wskazówek zegara.



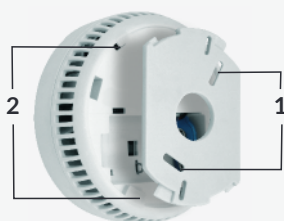
Rys. 1



Rys. 2



Rys. 3



Rys. 4

ZASADA DZIAŁANIA:

Alarm sygnalizowany jest serią trzech dźwięków wydobywających się z głośnika, co 1,5 sekundy oraz ciągłym błyskiem czerwonej diody LED.

Sygnalizacja awarii: urządzenie generuje sekwencyjne powiadomienie: "błysk diody - dźwięk - błysk diody", sekwencja powtarza się co 32 sekundy.. Należy wówczas wyczyścić urządzenie. Jeśli po tej procedurze błąd nie ustąpił należy skontaktować się z serwisem sprzedawcy.

Jeśli w czuwającym urządzeniu pojawiają się pojedyncze sygnały dźwiękowe oraz błyski czerwonej diody LED, w odstępach 30-40 sekundowych oznacza to częściowe zużycie baterii. Należy wówczas niezwłocznie wymienić zużyta baterię na nową.

ŚRODKI OSTROŻNOŚCI I KONSERWACJA:

Nie dopuścić do zatkania się wlotów powietrza na obudowie urządzenia przez kurz lub śmieci.

Nie instalować urządzenia w miejscach o dużej wilgotności, zakurzeniu lub miejscach o temperaturze poza dopuszczalnym zakresem pracy urządzenia.

Nie malować urządzenia, podczas malowania ścian pomieszczenia, gdzie zainstalowano czujnik, najpierw zdjąć urządzenie ze ściany, a następnie po wymalowaniu i wyschnięciu ściany zainstalować ponownie.

Nie instalować urządzenia przy oknach, drzwiach lub wentylatorze.

Przynajmniej raz w miesiącu przetestować czujnik za pomocą przycisku testu znajdującego się na obudowie urządzenia.

Czyszcząc urządzenie należy wyłączyć urządzenie, do czyszczenia nie używać płynów, lecz zwykłej szczołki lub odkurzacza.

Usuwać kurz z otworów wlotowych w regularnych odstępach czasu, np. raz w miesiącu.

Nie wolno otwierać obudowy urządzenia i dokonywać napraw we własnym zakresie.

Urządzenie należy przechowywać w suchym i ciemnym miejscu. W czasie transportu nie należy narażać urządzenia na uszkodzenia mechaniczne (nie wolno rzucać opakowania). Niezastosowanie się do powyższych instrukcji może wpłynąć na obniżenie żywotności urządzenia.

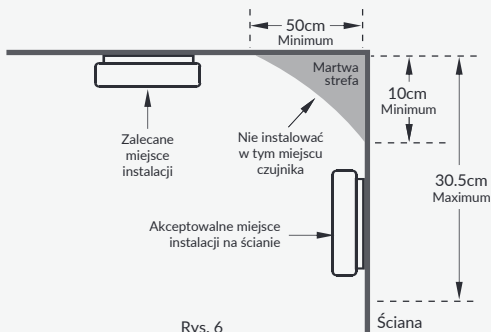
ZALECANE MIEJSCA INSTALACJI URZĄDZENIA

Uwaga:

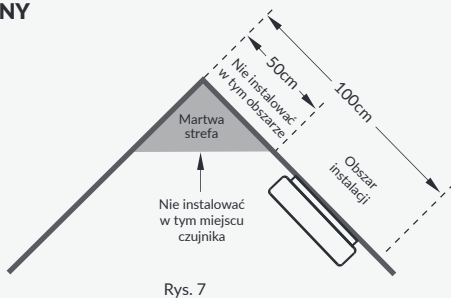
W przypadku, gdy nie ma możliwości zainstalowania czujnika dymu na suficie akceptowalny jest montaż urządzenia na ścianie. Nie mniej jednak optymalnym miejscem pracy czujnika dymu jest sufit.

Martwa strefa to przestrzeń występująca w każdym pomieszczeniu. Ze względu na brak ruchów powietrza, ich znikome lub zbyt intensywne (w przypadku bliskości kratki wentylacyjnych) występowanie, w martwej strefie nie należy instalować czujnika czadu.

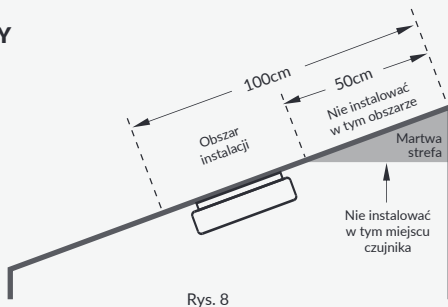
1. SUFIT



2. SUFIT TRÓJKĄTNY



3. SUFIT SKOŚNY



CZUJNIK DYMU

SD-86A2

Urządzenie przeznaczone jest do monitorowania zamkniętych pomieszczeń pod kątem obecności dymu oraz alarmowania podczas wystąpienia zagrożenia pożarowego. Wyposażone jest w wysokiej jakości czujnik foto-optyczny. Montuje się je na sufitach chronionych pomieszczeń. W przypadku wykrycia zagrożenia (dymu), czujnik uruchamia natychmiast:

- alarm akustyczny - dźwięk z głośnika o natężeniu około 85 dB,
- alarm optyczny - dioda LED, umieszczona na froncie obudowy urządzenia.

Urządzenie posiada przycisk testu do sprawdzania prawidłowości działania. Wykrywacz posiada również układ sprawdzający stan naładowania baterii.

Dane techniczne

| | |
|-----------------------------------------|------------------------------|
| Napięcie zasilania | 9 VDC |
| Rodzaj zasilania | bateria (1x 6LR61 9V) |
| Rodzaj czujnika | foto-optyczny |
| Rodzaje wykrywanych zagrożeń | dym |
| Pobór prądu czujnika - czuwanie / alarm | < 10 μ A / 30 mA |
| Zalecane miejsce instalacji | sufity, wewnątrz pomieszczeń |
| Maks. poziom głośności | 85 dB / 3 m |
| Zasięg detekcji czujnika | ok. 20-25 m ² |
| Współczynnik ochrony | IP20 |
| Sygnalizacja niskiego stanu baterii | Tak |
| Sygnalizacja awarii | Tak |
| Temperaturowy zakres pracy | 0°C ~ +40°C |
| Wilgotnościowy zakres pracy | < 95% RH |
| Wymiary czujnika (S x G) | ø90 x 35 mm |
| Waga netto czujnika | 110 g |



18

SITERWELL ELECTRONICS CO., LIMITED.
NO.666 Qingfeng Road, Jiangbei District,
Ningbo, Zhejiang Province, China

Deklaracja Właściwości Użytkowych 10/2018
Czujnik dymu
SD-86A2 (G5536GC)

EN 14604:2005
EN 14604:2005/AC:2008

Bezpieczeństwo pożarowe
www.elhome.eu

2022/11

Deklarację właściwości użytkowych zamieszczono na stronie <http://www.elhome.eu>



Zużyte urządzenie elektryczne lub elektroniczne nie może być składowane (wyrzucone) wraz z innymi odpadami pochodzącymi z gospodarstw domowych. Aby uniknąć szkodliwego wpływu na środowisko naturalne i zdrowie ludzi, zużyte urządzenie należy składować w miejscach do tego przeznaczonych. W celu uzyskania informacji na temat miejsca i sposobu bezpiecznego składowania zużytego produktu należy zwrócić się do organu władz lokalnych lub firmy zajmującej się recyklingiem odpadów.

nr rej. BDO 000015700



Informacje na temat punktów zbierania zużytego sprzętu elektrycznego i elektronicznego znaleźć można na stronie ElektroEko Organizacji Sprzętu Elektrycznego i Elektronicznego SA <http://www.elektroeko.pl>






Eura-Tech Sp. z o.o., ul. Przemysłowa 35A
84-200 Wejherowo, POLAND
www.elhome.eu