



***msi***<sup>®</sup>

Instrukcja obsługi  
NOTEBOOKA

## Zawartość

Informacja dotycząca praw autorskich i znaków towarowych .....	1-4
Historia wersji .....	1-4
Oświadczenie FCC-B o zakłóceniach częstotliwości radiowych .....	1-5
Warunki FCC .....	1-5
Zgodność z CE .....	1-6
Uregulowania prawne dotyczące baterii .....	1-6
Oświadczenie WEEE .....	1-6
Informacja dotycząca substancji chemicznych .....	1-7
Uaktualnianie i gwarancja .....	1-7
Zakup części wymiennych .....	1-7
Instrukcje bezpieczeństwa .....	1-8
Najważniejsze informacje MSI .....	1-10
<b>Wprowadzenia .....</b>	<b>2-1</b>
Rozpakowywanie .....	2-2
Ogólny opis produktu .....	2-3
Widok z góry (otwarty) .....	2-3
Widok z przodu .....	2-6
Widok z prawej strony .....	2-7
Widok z lewej strony .....	2-8
Widok od tyłu .....	2-10
Widok od spodu .....	2-11
Jak korzystać z klawiatury .....	2-13
Przycisk Windows .....	2-13
Klawisze szybkiego uruchamiania .....	2-14
Wyłączanie lub włączanie płytki dotykowej .....	2-15
Przejsięcie w Sleep Mode .....	2-15
Przełącznik monitora .....	2-15
Korzystanie z wielu monitorów .....	2-15
Regulacja poziomu jasności ekranu .....	2-16
Regulacja poziomu głośności dźwięku z głośników .....	2-16
Regulacja poziomu jasności podświetlenia klawiatury LED (opcjonalnie) .....	2-16
Aplikacja: True Color (opcjonalnie) .....	2-17
Wideo: Jak korzystać z klawiszy [Fn] .....	2-17
Dane techniczne .....	2-18

<b>Szybkie uruchamianie.....</b>	<b>3-1</b>
Rozpoczęcie pracy z notebookiem.....	3-2
Jak komfortowo rozpocząć pracę z notebookiem .....	3-3
Jak zarządzać zasilaniem .....	3-4
Zasilacz AC/DC .....	3-4
Bateria .....	3-4
W jaki sposób ustawić plan zasilania w systemie Windows 10.....	3-6
Wybór lub dostosowanie planu zasilania .....	3-6
Tworzenie własnego planu zasilania.....	3-9
Jak używać Touchpad .....	3-11
O dyskach HDD i SSD .....	3-13
O gnieździe M.2 SSD .....	3-13
Jak połączyć się z Internetem .....	3-14
Bezprzewodowa sieć LAN.....	3-14
Przewodowa sieć LAN .....	3-16
Jak skonfigurować połączenie Bluetooth .....	3-21
Aktywacja połączenia Bluetooth.....	3-21
Jak połączyć się z urządzeniami zewnętrznymi .....	3-24
Wideo: Jak korzystać z funkcji RAID.....	3-25
Jak wybrać Boot Mode w BIOS.....	3-26
Wideo: Jak przywrócić system operacyjny Windows 10 na notebookach MSI .....	3-27
Jak korzystać z MSI One Touch Install .....	3-28

## Informacja dotycząca praw autorskich i znaków towarowych

Copyright © Micro-Star Int'l Co., Ltd. Wszelkie prawa zastrzeżone. Logo MSI jest zastrzeżonym znakiem towarowym Micro-Star Int'l Co., Ltd. Wszystkie inne wymienione znaki oraz nazwy mogą być znakami towarowymi należącymi do odpowiednich właścicieli. Nie są udzielane żadne wyraźne ani dorozumiane gwarancje co do dokładności lub kompletności. Firma MSI zastrzega sobie prawo do modyfikowania tego dokumentu bez wcześniejszego powiadomienia.

### Historia wersji

- ▶ Wersja: 1.0
- ▶ Data: 06, 2019

# Oświadczenie FCC-B o zakłóceniach częstotliwości radiowych

Urządzenie to zostało poddane testom, które stwierdziły, że jest zgodne z ograniczeniami wyznaczonymi dla urządzeń cyfrowych klasy B w części 15 przepisów FCC. Ograniczenia te zostały wyznaczone, aby zapewniać odpowiednie zabezpieczenie przed szkodliwymi zakłóceniami w instalacjach domowych. Urządzenie generuje, używa oraz może wytwarzać energię promieniowania radiowego i, jeśli nie jest zainstalowane i używane ściśle według zaleceń instrukcji, może powodować zakłócenia w komunikacji radiowej. Jednakże, nie gwarantuje się, że nie wystąpią zakłócenia w określonej instalacji. Jeśli więc urządzenie powoduje zakłócenia w odbiorze radia lub telewizji, których przyczynę można potwierdzić wyłączając i włączając urządzenie, użytkownik może podjąć próbę ich usunięcia poprzez wykonanie jednej lub więcej wymienionych poniżej czynności:

- ▶ Obrócenie lub przemieszczenie anteny odbiorczej.
- ▶ Zwiększenie odległości pomiędzy sprzętem i odbiornikiem.
- ▶ Podłączenie urządzenia do gniazdka zasilającego znajdującego się w innym obwodzie elektrycznym niż ten, do którego podłączony jest odbiornik telewizyjny lub radiowy.

### UWAGA

- ▶ Zmiany i modyfikacje bez odpowiedniej, specjalnej akceptacji jednostek odpowiedzialnych za zgodność mogą unieważnić prawo użytkownika do korzystania z urządzenia.
- ▶ By zachować zgodność z limitami emisji, należy używać wyłącznie ekranowanych kabli i przewodów prądu zmiennego.

## Warunki FCC

To urządzenie jest zgodne z częścią 15 zasad FCC. Jego działanie podlega dwóm następującym warunkom:

- ▶ Urządzenie nie może powodować szkodliwych zakłóceń .
- ▶ Urządzenie musi być odporne na odbierane zakłócenia, w tym na zakłócenia, które mogą spowodować jego niepożądane działanie.

## Zgodność z CE



To urządzenie jest zgodne z istotnymi wymaganiami bezpieczeństwa i innymi, powiązаныmi postanowieniami określonymi w Dyrektywie Europejskiej.

## Uregulowania prawne dotyczące baterii



**Unia Europejska:** baterii, zestawów baterii i akumulatorów nie wolno utylizować jako nieposortowanych odpadów gospodarstwa domowego. Należy je przekazać do publicznego punktu zbiórki, który dokona ich zwrotu, odzysku lub przetworzenia zgodnie z lokalnymi przepisami.



廢電池請回收

**Tajwan:** ze względu na wymagania ochrony środowiska zużyte baterie należy zbierać oddzielnie w celu recyklingu lub specjalnego usuwania.

Kalifornia, USA: bateria pastylkowa może zawierać nadchlorany i wymaga specjalnego traktowania podczas recyklingu i utylizacji na terenie stanu Kalifornia.

Więcej informacji znajduje się na stronie: <http://www.dtsc.ca.gov/hazardouswaste/perchlorate/>

### Wskazówki dotyczące bezpiecznego użytkowania baterii litowej

Nieprawidłowa wymiana baterii może spowodować jej wybuch. Wymieniać można wyłącznie na baterię tego samego lub równoważnego typu zalecaną przez producenta. Zużyte baterie można wyrzucać zgodnie z instrukcjami producenta.

## Oświadczenie WEEE



Unia europejska: Zgodnie z Dyrektywą Unii Europejskiej („UE”) dotyczącą zużytego sprzętu elektrycznego i elektronicznego (dyrektywa 2002/96/EC), która weszła w życie 13 sierpnia 2005, tzw. „sprzęt elektryczny i elektroniczny” nie może być traktowany jako odpady komunalne, tak więc producenci tych urządzeń są zobowiązani do odbierania ich w momencie gdy produkt jest wycofywany z użycia.

### Informacja dotycząca substancji chemicznych

Zgodnie z przepisami dotyczącymi substancji chemicznych, takimi jak rozporządzenie UE REACH ( Rozporządzenie WE nr 1907/2006 Parlamentu Europejskiego i Rady Europy), MSI zapewnia informacje dotyczące substancji chemicznych na stronie:

[http://www.msi.com/html/popup/csr/evmtprrt\\_pcm.html](http://www.msi.com/html/popup/csr/evmtprrt_pcm.html)

### Uaktualnianie i gwarancja

Należy zauważyć, iż pewne elementy, takie jak moduły pamięci, dyski HDD, SSD, ODD oraz karty combo Bluetooth/WiFi, itp., zainstalowane w produkcie mogą podlegać aktualizacji lub wymianie na życzenie użytkownika w zależności od zakupionego modelu.

Dalsze informacje o możliwościach zakupu produktów można uzyskać u lokalnego dostawcy. **Nie należy aktualizować lub wymieniać jakiegokolwiek elementu produktu** jeżeli użytkownik nie rozumie dlaczego element został zamontowany w danym miejscu lub jak go zamontować/wymontować, gdyż może to doprowadzić do uszkodzenia produktu. **Zaleca się, aby skontaktować się z autoryzowanym dostawcą lub punktem serwisowym w celu uzyskania informacji serwisowych.**

### Zakup części wymiennych

Należy pamiętać, że zakup części wymiennych (lub zgodnych) do produktu kupowanego przez użytkowników w różnych krajach lub regionach może być realizowany przez producenta w okresie nieprzekraczającym 5 lat od zaprzestania produkcji urządzenia, w zależności od oficjalnych regulacji ogłoszonych w odpowiednim czasie. Szczegółowe informacje dotyczące możliwości uzyskania części zamiennych, można uzyskać u producenta, pod adresem <http://www.msi.com/support/>.

## Instrukcje bezpieczeństwa



Przeczytaj starannie i gruntownie instrukcje bezpieczeństwa. Należy stosować się do wszystkich ostrzeżeń i ostrzeżeń umieszczonych na urządzeniu lub w podręczniku użytkownika.



Notebooka należy przechowywać z dala od wilgoci i wysokich temperatur.



Przed wprowadzeniem ustawień notebooka należy go umieścić na stabilnej powierzchni.



Nie należy przykrywać otworów wentylacyjnych notebooka, aby zapobiec przegrzaniu.



- Nie należy pozostawiać notebooka w miejscu bez wentylacji przy temperaturze przechowywania powyżej 60°C (140°F) lub poniżej 0°C (32°F), ponieważ może to uszkodzić komputer.
- Maksymalna dopuszczalna temperatura otoczenia podczas korzystania z tego urządzenia wynosi 35°C (95°F).



Przewód zasilający należy umieścić tak, aby nikt przypadkiem na niego nie nadepnął. Nie należy ustawiać niczego na przewodzie zasilającym.



W pobliżu notebooka nie mogą znajdować się obiekty o silnym polu magnetycznym lub elektrycznym.



- Nigdy nie należy wlewać na notebooka jakichkolwiek płynów, gdyż może to zniszczyć urządzenie lub spowodować porażenie prądem.
- Nigdy nie należy stosować substancji chemicznych do przecierania powierzchni sprzętu, takich jak klawiatura, płytki dotykowa (touchpad) i obudowa.





W razie wystąpienia którejkolwiek z poniższych sytuacji należy skontaktować się z Działem Serwisowym.

- Przewód zasilający lub wtyczka uległy uszkodzeniu.
- Do wnętrza urządzenia dostał się płyn.
- Sprzęt był poddany działaniu wilgoci.
- Sprzęt nie działa poprawnie lub nie można go uruchomić z pomocą pod ręcznika użytkownika.
- Sprzęt został upuszczony i uszkodzony.
- Sprzęt nosi oczywiste znamiona uszkodzenia.

---

### **Energooszczędność produktu**

- Zmniejszone zużycie energii podczas używania i w trybie wstrzymania
- Ograniczone użycie substancji szkodliwych dla środowiska i dla zdrowia
- Łatwy demontaż i recykling
- Zmniejszone zużycie zasobów naturalnych poprzez zachęcanie do recyklingu
- Zwiększona żywotność produktu, poprzez łatwe aktualizacje
- Zmniejszona ilość trwałych odpadów, dzięki polityce zwrotów



### **Polityka ochrony środowiska**

- Produkt został zaprojektowany tak, aby umożliwić wielokrotne użycie części i właściwe przetwarzanie, dlatego też nie należy go wyrzucać po zakończeniu żywotności.
  - Użytkownicy powinni skontaktować się z lokalnym autoryzowanym punktem zbiórki, do celów recyklingu i usuwania zużytych produktów.
  - W celu uzyskania dalszych informacji dotyczących przetwarzania należy przejść do witryny firmy MSI i znaleźć najbliższy punkt sprzedaży.
  - Informacje dotyczące prawidłowej utylizacji, zwrotu, przetwarzania i demontażu produktów firmy MSI użytkownicy mogą także uzyskać, korzystając z adresu e-mail [gpcontdev@msi.com](mailto:gpcontdev@msi.com).
-

## Najważniejsze informacje MSI

Poznaj więcej wyjątkowych funkcji notebooków MSI wszystkich serii na stronach:  
<http://www.msi.com> and <https://www.youtube.com/user/MSI>

---



### **Silnik SteelSeries tylko w notebooku MSI GAMING**

MSI współpracuje ze SteelSeries w celu opracowania wyjątkowego silnika SteelSeries w notebookach do gry. Silnik SteelSeries jest aplikacją, która łączy wszystkie funkcje często wykorzystywane przez graczy w zarządzaniu wieloma urządzeniami.

---



### **Dźwięk w notebookach MSI Gaming opracowany przez Dynaudio.**

MSI, podczas opracowywania notebooków do gry jest partnerem Dynaudio, duńskimi specjalistami w zakresie dźwięku w celu zapewnienia autentycznych wiernych parametrów dźwięku.

---



### **Pomaluj swój świat z technologią True Color**

MSI współpracowała z Portrait Displays, Inc. przy opracowaniu dokładniejszych, wysoko precyzyjnych i doskonałych jakościowo paneli. Technologia True Color MSI gwarantuje, że każdy panel w notebookach MSI zapewnia najwyższą precyzję koloru.

---



### **Samouczek: Jak używać Nahimic**

Dowiedz się jak korzystać z Nahimic i jego trzech funkcji: efektów dźwiękowych Nahimic, efektów mikrofonowych oraz nagrywania dźwięku HD.

---

# Wprowadzenia

Instrukcja obsługi  
NOTEBOOKA

Gratulujemy, że stałeś się użytkownikiem tego wspaniale zaprojektowanego notebooka. Ten wyjątkowy notebook zapewni ci komfort i profesjonalizm użytkowania. Możemy z dumą przekazać użytkownikom, że ten notebook został gruntownie sprawdzony, co gwarantujemy naszą reputacją i zapewni niezrównaną niezawodność oraz satysfakcję klienta.

## Rozpakowywanie

W pierwszej kolejności należy rozpakować opakowanie transportowe i sprawdzić dokładnie wszystkie elementy. Jeśli jakiś element wyposażenia uległ zniszczeniu lub brakuje go, niezwłocznie skontaktuj się ze sprzedawcą. Zachowaj opakowanie transportowe na wypadek gdybyś musiał przesyłać urządzenie w przyszłości. Opakowanie powinno zawierać następujące elementy:

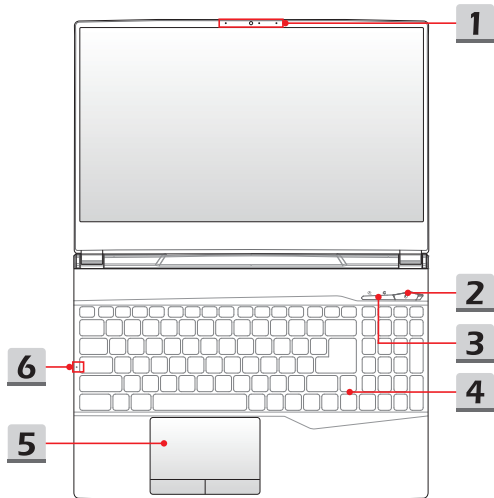
- ▶ Notebook
- ▶ Instrukcja szybkiego uruchamiania
- ▶ Zasilacz AC/DC i przewód zasilający
- ▶ Opcjonalna torba

### Ogólny opis produktu

W tej części znajduje się opis podstawowych aspektów dotyczących komputera notebook. Pozwoli to na lepsze poznanie wyglądu tego komputera notebook przed rozpoczęciem jego używania. Należy pamiętać, że pokazane rysunki są wyłącznie orientacyjne.

#### Widok z góry (otwarty)

Przedstawiona poniżej ilustracja, przedstawiająca otwarty notebook od góry z opisem, pozwoli ci zapoznać się z głównym obszarem operacyjnym notebooka.



- 1. Kamera internetowa/ Dioda LED kamery internetowej/ Wbudowany mikrofon**
    - Wbudowanej kamery internetowej można używać do wykonywania zdjęć, nagrywania wideo lub wideokonferencji, itp.
    - Wskaźnik LED Webcam, znajdujący się obok kamery, miga białym światłem po uaktywnieniu funkcji Webcam; dioda LED przestaje świecić, po wyłączeniu tej funkcji.
    - Wbudowany mikrofon działa w taki sam sposób, jak mikrofon zewnętrzny.
  - 2. Przycisk zasilania / Wskaźnik LED zasilania / GPU Mode LED**
- 



Zasilanie

#### Przycisk zasilania

- Przycisk ten służy do WŁĄCZANIA i WYŁĄCZANIA notebooka.
- Przycisk ten służy również do wzbudzenia notebooka ze stanu uśpienia.

#### Dioda LED zasilania / GPU Mode LED

- Świeci na biało, kiedy włączone jest zasilanie notebooka, a wybrano UMA GPU mode.
  - Świeci na żółto, kiedy wybrany zostaje opcjonalny tryb dyskretny GPU mode.
  - Dioda LED zacznie migać, kiedy notebook przełączy się w tryb uśpienia.
  - Dioda LED nie świeci, gdy komputer notebook jest wyłączony.
- 

### 3. Przyciski szybkiego uruchamiania

Przycisków szybkiego uruchamiania można używać do uaktywniania specyficznych aplikacji lub narzędzi. Następujące przyciski szybkiego uruchamiania będą działać jedynie w systemie operacyjnym z zainstalowanymi koniecznymi aplikacjami.

---



SSE  
(opcjonalnie)

- Notebook może mieć fabrycznie zainstalowaną wyjątkową aplikację do zarządzania klawiaturą, SSE (SteelSeries Engine). Za pomocą aplikacji, użytkownicy będą mogli posiadać wiele różnych kombinacji klawiszy funkcyjnych definiowanych na szczególne okazje.
  - Funkcja SSE jest dostępna tylko w notebooku z podświetlaną klawiaturą RGB.
  - Przycisk ten służy do wywoływania profilu SSE.
  - Używaj tego przycisku, aby przełączać się pomiędzy poszczególnymi konfiguracjami klawiatury.
-



### Dragon Center (opcjonalne)

- W notebooku może być wstępnie zainstalowana aplikacja dla graczy o nazwie **Dragon Center**, zapewniająca użytkownikom zaskakujące i wydajne rozwiązanie w obsłudze gier.
- Za pomocą tego klawisza można przywołać aplikację **Dragon Center**.



### Turbo chłodzenie

- Naciśnij ten przycisk, by zwiększyć prędkość wentylatora do poziomu maksymalnego i obniżyć ogólną temperaturę notebooka.
- Dioda LED w przycisku świeci, kiedy prędkość wentylatora jest ustawiona na poziom maksymalny; dioda LED gaśnie, kiedy wybrany jest AUTO mode.

#### 4. Klawiatura

Wbudowana klawiatura zapewnia wszystkie funkcje klawiatury notebooka. Szczegóły znajdują się w części **Jak korzystać z klawiatury**.

#### 5. Touchpad

Jest to urządzenie wskazujące notebooka.

#### 6. Dioda LED stanu

---

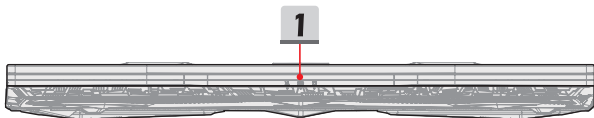


#### Caps Lock

Dioda LED świeci po uaktywnieniu funkcji Caps Lock.

---

### Widok z przodu



#### 1. Dioda LED stanu



##### Bezprzewodowa sieć LAN (WiFi)

- Wskaźnik LED świeci, kiedy funkcja WLAN (WiFi) jest włączona.
- Po wyłączeniu tej funkcji, dioda LED gaśnie.



##### Stan baterii

- Dioda LED świeci podczas ładowania baterii.
- LED świeci żółtym światłem dla niskiego statusu naładowania baterii.
- Bezustannie miga jeżeli bateria zawiedzie. Jeśli problem nawraca, skontaktuj się z autoryzowanym sprzedawcą lub centrum serwisowym.
- Dioda LED baterii przestaje się świecić, gdy bateria jest całkowicie naładowana lub, gdy odłączony jest adapter prąd zmienny/prąd stały.

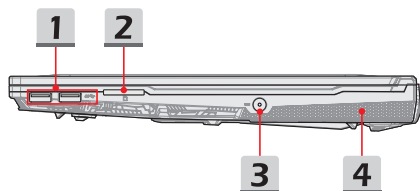


##### Wskaźnik aktywności napędu

Dioda LED miga, kiedy system uzyskuje dostęp do wewnętrznych dysków twardej.



### Widok z prawej strony



#### 1. Port USB 3.2 Gen 1

USB 3.2 Gen 1, SuperSpeed USB, oferuje wyższe prędkości interfejsu do podłączania różnych urządzeń, takich jak napędy pamięci masowej, twarde dyski, czy kamery wideo, oraz oferuje więcej korzyści z szybkiego przesyłu danych.

#### 2. Czytnik kart

Wbudowany czytnik kart obsługuje różne typy kart pamięci. Szczegóły znajdują się w specyfikacji technicznej.

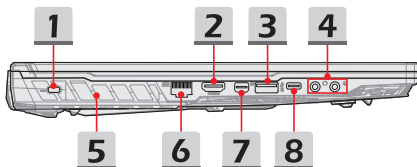
#### 3. Złącze zasilania

Złącze to służy do podłączenia zasilacza prądu zmiennego/prądu stałego, zasilającego notebook.

#### 4. Wentylator

Wentylator ma za zadanie chłodzić system. NIGDY NIE NALEŻY blokować przepływu powietrza wentylatora.

### Widok z lewej strony



#### 1. Blokada Kensington

Ten notebook jest wyposażony w otwór blokady Kensington, który pozwala użytkownikom zabezpieczyć notebooka na miejscu.

#### 2. Złącze HDMI

Technologia HDMI (multimedialny interfejs wysokiej rozdzielczości) jest wiodącym interfejsem i de facto standardem łączenia sprzętu o wysokiej rozdzielczości (HD) i ultra wysokiej rozdzielczości (UHD).

#### 3. Port USB 3.2 Gen 1

USB 3.2 Gen 1, SuperSpeed USB, oferuje wyższe prędkości interfejsu do podłączania różnych urządzeń, takich jak napędy pamięci masowej, twarde dyski, czy kamery video, oraz oferuje więcej korzyści z szybkiego przesyłu danych.

#### 4. Złącza portów audio

Wysokiej jakości system sound blaster z systemem stereo.



##### Mikrofon

- Do podłączania mikrofonu zewnętrznego.
- Do podłączenia głośnika centralnego i subwoofera.



##### Wyjście słuchawek

- Złącze do podłączania głośników lub słuchawek.
- Do podłączenia głośników przednich.

### 5. Wentylator

Wentylator ma za zadanie chłodzić system. NIGDY NIE NALEŻY blokować przepływu powietrza wentylatora.

### 6. Złącze RJ-45

Złącze Ethernet, które może obsługiwać szybkości transmisji wynoszące 10/100/1000/10 000 megabitów na sekundę, służy do podłączania kabla LAN w celu umożliwienia pracy w sieci.

### 7. Gniazdo Mini-DisplayPort

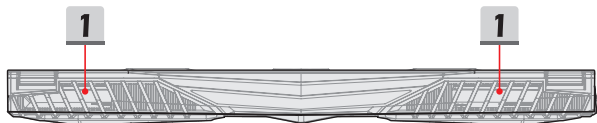
Mini DisplayPort jest zminiaturyzowaną wersją urządzenia DisplayPort, z odpowiednim złączem, Mini DisplayPort może być wykorzystywany do podłączania monitorów z interfejsami VGA, DVI lub HDMI.

### 8. Port USB 3.2 Gen 1 (Typ C)

USB 3.2 Gen 1, SuperSpeed USB, oferuje wyższe prędkości interfejsu do podłączania różnych urządzeń, takich jak napędy pamięci masowej, twarde dyski, czy kamery wideo, oraz oferuje więcej korzyści z szybkiego przesyłu danych.

Smukłe i eleganckie złącze USB typu C umożliwia dowolne obracanie wtyczki oraz zmianę kierunku kabla oraz zapewnia podręczne ładowanie 5V/1,5A po podłączeniu zasilania prądem zmiennym (AC).

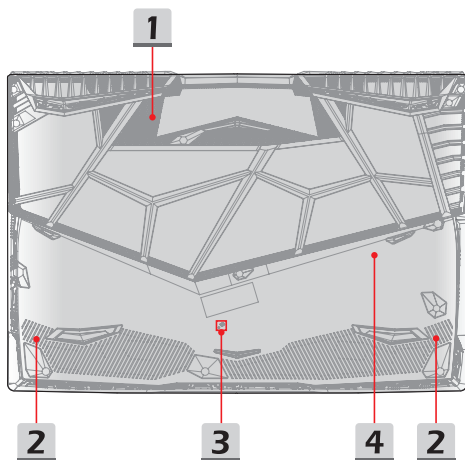
## Widok od tyłu



### 1. Wentylator

Wentylator ma za zadanie chłodzić system. NIGDY NIE NALEŻY blokować przepływu powietrza wentylatora.

## Widok od spodu



### 1. Wentylator

Wentylator ma za zadanie chłodzić system. NIGDY NIE NALEŻY blokować przepływu powietrza wentylatora.

### 2. Głośniki stereo

Ten notebook może być wyposażony we wbudowane głośniki stereo zapewniające dźwięk wysokiej jakości i obsługujące technologię HD audio.

### **3. Otwór resetowania baterii**

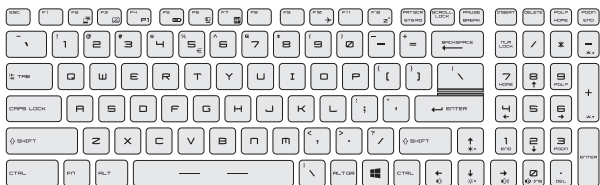
Za każdym razem, gdy aktualizowane jest oprogramowanie sprzętowe (EC) lub system się zawiesi, należy 1) wyłączyć notebooka; 2) odłączyć zasilanie sieciowe; 3) wyprostowany spinacz do papieru włożyć w otwór na 10 sek.; 4) podłączyć zasilanie sieciowe; 5) włączyć ponownie urządzenie.

### **4. Gniazdo SSD**

Notebook jest wyposażony w gniazdo SSD M.2, które obsługuje urządzenie SSD z interfejsem PCIe lub SATA. Należy skontaktować się z autoryzowanym dostawcą lub punktem serwisowym w celu wykonania czynności serwisowych.

## Jak korzystać z klawiatury

Notebook posiada w pełni funkcjonalną klawiaturę. Aby zapewnić prawidłowe funkcjonowanie klawiatury, należy zainstalować konieczne aplikacje przed skorzystaniem z klawiszy funkcyjnych klawiatury.



## Przycisk Windows



Na klawiaturze znaleźć można klawisz z logo Windows, który służy do wykonywania specyficznych funkcji Windows, jak np. otwieranie menu Start i uruchamianie menu skrótów.

### Klawisze szybkiego uruchamiania

Użyj kombinacji klawiszy [Fn] na klawiaturze w celu uaktywnienia specyficznych aplikacji lub narzędzi. Klawisze te służą usprawnieniu pracy.



#### Definiowana przez użytkownika

- Naciśnij przyciski **Fn** i **F4**, aby uruchomić aplikację zdefiniowaną przez użytkownika.



#### ECO Mode

- Naciśnięcie klawiszy **Fn** i **F5** powoduje włączenie **ECO Mode**, czyli trybu oszczędzania energii zapewnianego przez funkcję **SHIFT**.



#### Kamera internetowa

- Aby włączyć funkcję **Kamery internetowej** należy wcisnąć klawisze **Fn** oraz **F6**. Naciśnij ponownie w celu wyłączenia.
- Kamera internetowa w konfiguracji standardowej jest wyłączona.



#### SHIFT

- Powtarzalne naciskanie przycisków **Fn** i **F7** umożliwia przełączanie pomiędzy **Turbo Mode** (opcja)/**Sport/Comfort/ECO Mode** i zmianę wydajności w zależności od potrzeb użytkownika.
- Należy pamiętać, że wybór **Turbo Mode/ Sport Mode** jest możliwy wyłącznie po podłączeniu zasilania sieciowego.
- Więcej szczegółów znajduje się w instrukcji obsługi oprogramowania notebooka.



#### Airplane Mode

- Naciskając kolejno klawisze **Fn** oraz **F10** można włączać lub wyłączać **Airplane Mode**.



### Wyłączanie lub włączanie płytki dotykowej



Włącza lub wyłącza funkcję touchpada.

### Przejsięcie w Sleep Mode



Wprowadza komputer do stanu uśpienia (w zależności od konfiguracji systemu). Naciśnij przycisk zasilania, aby wybudzić notebook ze stanu uśpienia.

### Przełącznik monitora



Przełączanie wyświetlania na inne urządzenie wyświetlające: LCD notebooka, monitor zewnętrzny lub jednocześnie uaktywnieniu obu.

### Korzystanie z wielu monitorów



Po podłączeniu do notebooka dodatkowego monitora, system automatycznie wykrywa ten monitor. Użytkownicy mają możliwość dostosowania ustawień monitora do własnych potrzeb.

- Podłącz monitor do notebooka.
- Naciśnij i przytrzymaj klawisz Windows, a następnie naciśnij przycisk [P], aby wywołać [Projekt].
- Wybierz w jaki sposób projekt ma być wyświetlany na drugim ekranie używając opcji tylko ekran PC, duplikowany, rozszerzony, tylko drugi ekran.

### Regulacja poziomu jasności ekranu

---



Zwiększa jasność wyświetlacza LCD.



Zmniejsza jasność wyświetlacza LCD.

---

### Regulacja poziomu głośności dźwięku z głośników

---



Zwiększa poziom głośności wbudowanego głośnika.



Zmniejsza poziom głośności wbudowanego głośnika.



Wycisza wbudowane głośniki.

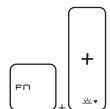
---

### Regulacja poziomu jasności podświetlenia klawiatury LED (opcjonalnie)

---



Zwiększanie poziomu jasności podświetlenia klawiatury.



Zmniejszanie poziomu jasności podświetlenia klawiatury.

---

## Wideo: Jak korzystać z klawiszy [Fn]

Obejrzyj wideo instruktażowe na stronie: <https://www.youtube.com/watch?v=u2EGE1rzfrQ>

---



## Dane techniczne

Niniejsza specyfikacja ma wyłącznie charakter adnotacji i może zostać zmieniona bez uprzedzenia. Faktycznie sprzedawane produkty mogą być różne w poszczególnych regionach.

Odwiedź oficjalną stronę MSI pod adresem [www.msi.com](http://www.msi.com) lub skontaktuj się z lokalnym detalistą, aby poznać właściwą specyfikację zakupionego produktu.

Charakterystyka Fizyczna	
Wymiary	357,7 (szer.) x 248 (głęb.) x 27,5 (wys.) mm
Waga	2,2 kg
Procesor	
Pakiet	BGA
Procesor mobilny	Najnowsza rodzina procesorów Intel® Core™
Chipset	
PCH	Seria Intel® 300
Pamięć	
Technologia	DDR4, 2666
Pamięć	2 gniazda SO-DIMM
Maksymalnie	Do 64GB
Zasilanie	
Zasilacz AC/DC (opcja 1)	1 x 180W, 19,5V Wejście: 100~240V~, 50/60Hz Wyjście: 19,5V ---, 9,23A
Zasilacz AC/DC (opcja 2)	1 x 150W, 19,5V Wejście: 100~240V~, 50/60Hz Wyjście: 19,5V ---, 7,7A
Uwaga	Rodzaj zasilacza sieciowego AC/DC dostarczanego z pakietem może się różnić w zależności od zakupionego modelu.
Bateria	6-celowa
Bateria RTC	Tak

<b>Pamięć masowa</b>	
HDD	1 x interfejs SATA dla urządzenia 2,5" HDD
SSD	1 x gniazdo M.2, obsługa urządzeń SSD PCIe lub SATA
<b>Port I/O</b>	
USB (opcja 2)	3 x USB 3.2 Gen 1 1 x USB 3.2 Gen 1 Typ C
Złącza audio	1 x wej. mikrofonu 1 x wyj. słuchawki
Złącza wideo	1 x HDMI 1 x Mini-DisplayPort
LAN	1 x RJ-45
Czytnik kart	1 x opcjonalnie obsługa SD3.0 / SD / MMC
<b>Port komunikacji</b>	
LAN	Obsługiwane
Bezprzewodowa sieć LAN	Obsługiwane
Bluetooth	Obsługiwane
<b>Wyświetlacz</b>	
Typ LCD	Panel 15,6" HD/ FHD/ UHD LED
<b>Wideo</b>	
Grafika	<ul style="list-style-type: none"> <li>• NVIDIA® GeForce® grafika dyskretna NVIDIA® obsługa Optimus™</li> <li>• Grafika Intel® HD UMA</li> <li>• Opcjonalnie obsługa Virtual Reality</li> </ul>
VRAM	GDDR5/6, oparta na strukturze GPU
<b>Kamera internetowa</b>	
Rozdzielczość	HD
<b>Dźwięk</b>	
Głośniki wewnętrzne	2 x głośniki stereo

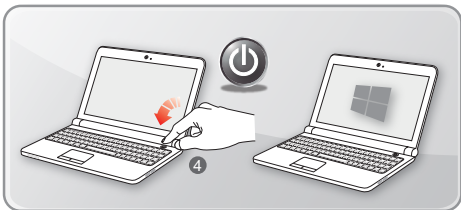
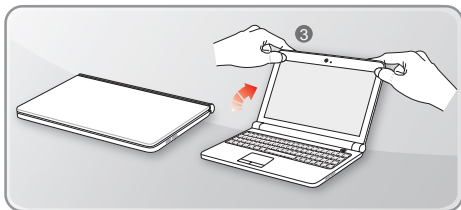
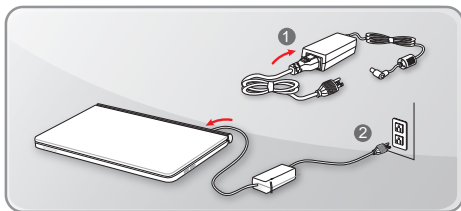


# Szybkie uruchamianie

Instrukcja obsługi  
NOTEBOOKA

## Rozpoczęcie pracy z notebookiem

Przed rozpoczęciem pracy zalecamy nowym użytkownikom notebooka zapoznanie się z poniższymi ilustracjami. Należy pamiętać, że pokazane rysunki służą wyłącznie orientacyjnie.

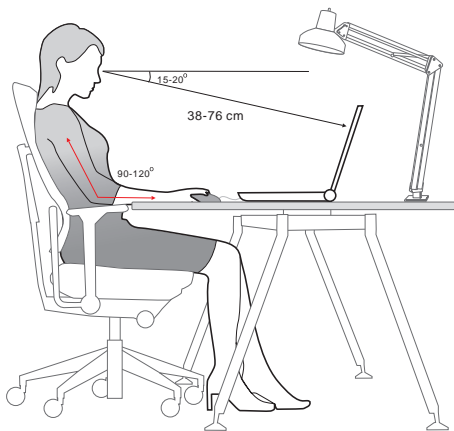




### Jak komfortowo rozpocząć pracę z notebookiem

Jeśli jesteś początkującym użytkownikiem notebooka przeczytaj następujące instrukcje, aby zapewnić sobie bezpieczeństwo i komfort podczas pracy.

- ▶ Dobre oświetlenie jest zasadnicze w miejscu pracy.
- ▶ Należy wybrać ergonomiczne krzesło oraz biurko i dopasować ich wysokość zgodnie z posturą.
- ▶ Wyreguluj oparcie tak, by siedząc w pozycji wyprostowanej wygodnie podparła ono dół pleców.
- ▶ Ustaw stopy płasko na podłodze z kolanami zgiętymi pod kątem 90 stopni.
- ▶ Ustaw odpowiednio panel LCD, by uzyskać optymalny kąt widzenia.
- ▶ Regularnie relaksuj i rozciągaj się. Zawsze rób przerwę po pracy.



# Jak zarządzać zasilaniem

W niniejszym rozdziale przedstawiono podstawowe zasady bezpieczeństwa, jakich należy przestrzegać podczas używania zasilacza AC/DC i baterii.

## Zasilacz AC/DC

Upewnij się, że notebook jest podłączony do zasilania sieciowego poprzez zasilacz sieciowy przed pierwszym włączeniem. Jeżeli notebook automatycznie wyłącza się z uwagi na niski poziom baterii, może to spowodować uszkodzenie systemu. Poniżej podano niektóre zalecenia i zakazy dotyczące użytkowania zasilacza AC/DC.

- ▶ **Zalecenia**
  - Używaj wyłącznie zasilacza dostarczonego z notebookiem.
  - Zawsze zwracaj uwagę na ciepło wytwarzane przez zasilacz AC/DC.
  - Odłączaj kabel sieciowy zasilacza przed rozmontowaniem notebooka.
- ▶ **Zachowania niepożądane**
  - Nie przykrywaj zasilacza, ponieważ generuje on ciepło.
  - Odłącz kabel sieciowy zasilacza po wyłączeniu systemu, kiedy notebook nie będzie używany przez dłuższy okres czasu.

## Bateria

Kupując nowego notebooka lub nową baterię do notebooka ważne jest, aby w jaki sposób ładować ją i dbać o baterię, aby jak najwięcej skorzystać z baterii.

Należy pamiętać, że bateria ta nie może być wymieniana przez użytkownika.

- ▶ **Wskazówki dotyczące bezpieczeństwa**
  - Notebook jest wyposażony we wbudowaną baterię, dlatego należy postępować zgodnie z lokalnymi przepisami podczas utylizacji.
  - Notebooka i jego baterię należy utrzymywać z dala od nadmiernej wilgoci i ekstremalnych temperatur.
  - Zawsze należy odłączyć przewód zasilający przed przystąpieniem do instalacji jakiegokolwiek modułu w notebooku.

### ► Typ baterii

- Notebook, w zależności od zakupionego modelu, może być wyposażony w litowo-jonową lub litowo-polimerową baterię wysokiej pojemności.
- Ładowalna bateria jest wewnętrznym źródłem zasilania notebooka.

### ► Zachowanie podczas ładowania baterii

W celu optymalizacji żywotności baterii i uniknięcia nagłej utraty zasilania należy przeczytać wymienione poniżej wskazówki:

- Przy dłuższej bezczynności należy przełączyć system operacyjny do stanu wstrzymania lub skrócić okres czasu, po którym system automatycznie przechodzi do trybu wstrzymania.
- Należy wyłączyć system, jeśli nie będzie on przez dłuższy czas używany.
- Wyłącz niepotrzebne ustawienia lub usuń zbędne urządzenia peryferyjne.
- W miarę możliwości podłączyć źródło zasilania.

### ► Jak prawidłowo ładować baterię

Przed rozpoczęciem ładowania należy zapoznać się z podanymi poniżej wskazówkami:

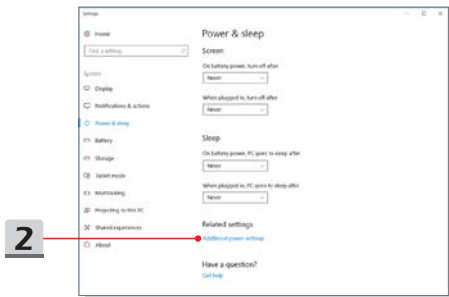
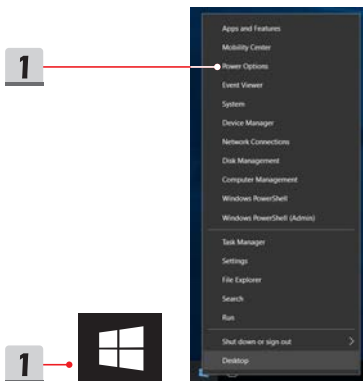
- Jeżeli nie jest możliwe naładowanie akumulatora, zapisz rezultaty pracy na dysku twardym, zamknij aplikacje i wyłącz system.
- Podłącz zewnętrzny zasilacz.
- Możesz korzystać z komputera, wprowadzać go w stan wstrzymania lub wyłączyć bez przerywania ładowania.
- Bateria litowo-jonowa lub litowo-polimerowa nie jest wyposażona w pamięć ładowania. Przed ponownym ładowaniem nie jest konieczne rozładowanie baterii. W celu optymalizacji działania, zaleca się jednak raz w miesiącu jego pełne rozładowanie.
- Faktyczny czas ładowania zależy od używanych w trakcie aplikacji.

## W jaki sposób ustawić plan zasilania w systemie Windows 10

Plan zasilania to zbiór ustawień sprzętowych i systemowych, który zarządza sposobem w jaki Twój komputer wykorzystuje i oszczędza energię. Plany zasilania mogą oszczędzać energię, maksymalizować wydajność systemu lub równoważyć oszczędzanie energii oraz wydajność. Domyślne plany zasilania — Zrównoważony i Oszczędzanie energii — spełniają oczekiwania większości użytkowników. Można jednak zmodyfikować ustawienia istniejących planów lub stworzyć własny plan.

### Wybór lub dostosowanie planu zasilania

1. Znajdź ikonę [Windows] w lewym dolnym rogu ekranu. Kliknij prawym przyciskiem, żeby rozwinąć menu wyboru. Wybierz [Opcje zasilania].
2. Wybierz [Dodatkowe ustawienia zasilania] w pozycji [Powiązane ustawienia].
3. Jako przykład wybrano tu [Zrównoważony] plan zasilania. Kliknij pozycję [Zmień ustawienia planu] po prawej stronie planu zasilania, aby go zmodyfikować.
4. Wybierz ustawienia uśpienia i wyświetlania, z których ma korzystać komputer. Kliknij [Zmień zaawansowane ustawienia planu], aby wprowadzić zmiany w wybranych ustawieniach planu zasilania i dopasować je do żądanych.
5. Aby przywrócić wybrany plan zasilania do ustawień domyślnych, kliknij [Przywróć ustawienia domyślne planu], a następnie kliknij [Tak], aby potwierdzić wybór.
6. Kliknij [OK], aby zakończyć.



3

Choose or customize a power plan

A power plan is a collection of hardware and system settings (like display brightness, sleep, etc.) that manages how your computer uses power. [Tell me more about power plans](#)

Selected plan

**Balanced (recommended)** Change plan settings

Automatically balances performance with energy consumption on capable hardware.

4

Change settings for the plan: Balanced

Choose the sleep and display settings that you want your computer to use.

On battery Plugged in

Turn off the display: 5 minutes 5 minutes

Put the computer to sleep: 10 minutes 10 minutes

Adjust plan brightness: [sliders]

[Change advanced power settings](#)

[Restore default settings for this plan](#)

6

Power Options

Advanced settings

Select the power plan that you want to customize, and then choose settings that reflect how you want your computer to manage power.

[Change settings that are currently unavailable](#)

Balanced [Active]

Balanced

Require a password on wakeup

Plugged in: No

Hard disk

Internet Explorer

Desktop background settings

Wireless Adapter Settings

Sleep

USB settings

Restore plan defaults

OK Cancel Apply

5

Power Options

**Are you sure you want to restore this plan's default settings?**

Clicking 'Yes' immediately restores all of the plan's default settings.

Yes No

### Tworzenie własnego planu zasilania

Można utworzyć własny plan zasilania i dostosować go zgodnie z wymaganiami. Jednakże zalecane jest wykorzystanie funkcji oszczędzania energii ECO Mode, aby zoptymalizować żywotność baterii podczas używania tego notebooka.

Aby dowiedzieć się więcej, patrz część SCM (Menedżer kontroli systemu) w instrukcji obsługi aplikacji notebooka.

1. W menu wybierz Opcje zasilania. Kliknij [Utwórz plan zasilania].
2. Wybierz istniejący plan, który w największym stopniu spełnia wymagania i nadaj mu nazwę. Kliknij przycisk [Next] (Dalej), aby kontynuować.
3. Zmień ustawienia nowego planu zasilania. Kliknij [Utwórz], aby ustawienia dostosowanego planu zostały wprowadzone.
4. Nowy plan zasilania jest gotowy i zostaje automatycznie aktywowany.

**1** Control Panel Home

Choose what the power buttons do

Choose what closing the lid does

Create a power plan

Choose when to turn off the display

Change when the computer sleeps

Choose or customize a power plan

A power plan is a collection of hardware and system settings (like display brightness, sleep, etc.) that manages how your computer uses power. [Tell me more](#)

Selected plan

**Balanced (recommended)**

Automatically balances performance with energy consumption on capable hardware.

**2** Create a power plan

Start with an existing plan and give it a name.

**Balanced (recommended)**  
Automatically balances performance with energy consumption on capable hardware.

Power saver  
Saves energy by reducing your computer's performance where possible.

**High performance**  
Favors performance, but may use more energy.

Plan name:

Next Cancel

**3** Change settings for the plan: My high performance

Choose the sleep and display settings that you want your computer to use.

Turn off the display: On battery 10 minutes, Plugged in 5 minutes

Put the computer to sleep: On battery 15 minutes, Plugged in 5 minutes

Adjust plan brightness:

Create Cancel

**3**

**4** Choose or customize a power plan

A power plan is a collection of hardware and system settings (like display brightness, sleep, etc.) that manages how your computer uses power. [Tell me more about power plans](#)

Plans shown on the battery meter

**Balanced (recommended)** [Change plan settings](#)  
Automatically balances performance with energy consumption on capable hardware.

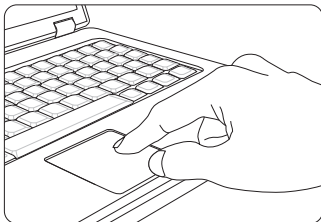
**My high performance** [Change plan settings](#)



### Jak używać Touchpad

Zintegrowany touchpad w notebooku jest urządzeniem wskazującym, kompatybilnym ze standardową myszą, pozwalającym na kontrolowanie notebooka przez wskazanie pozycji kursora na ekranie.

---



---

► Konfigurowanie panelu dotykowego

Możesz dostosować urządzenie wskazujące do osobistych potrzeb. Na przykład, jeśli jesteś leworęczny, możesz zmienić funkcję dwóch przycisków. Dodatkowo można zmieniać rozmiar, kształt, szybkość przesuwania oraz inne ustawienia kursora.

Aby skonfigurować płytkę dotykową, można użyć standardowego sterownika Microsoft lub IBM PS/2 w systemie operacyjnym Windows. Zmianę konfiguracji można wykonać przez funkcję Właściwości myszy w Panelu sterowania.

► Pozycjonowanie i przesuwanie

Ustaw palec na touchpadzie (zazwyczaj najwygodniej jest używać palca wskazującego), prostokątny obszar duplikuje obszar wyświetlacza. Gdy przesuwasz na nim palec, jednocześnie i w tym samym kierunku na wyświetlaczu porusza się kursor. Po dotknięciu palcem krawędzi, unieś go i przenieś w odpowiednie miejsce touchpada w celu kontynuacji ruchu.

► Wskaż i kliknij

Po przeniesieniu kursora nad ikonę, element menu czy polecenie do wykonania, stuknij lekko touchpad lub kliknij lewym przyciskiem w celu dokonania wyboru. Ta procedura, zwana „wskaż i kliknij” jest podstawowa przy korzystaniu z notebooka. W odróżnieniu od tradycyjnych urządzeń wskazujących, takich jak mysz, cała płytki dotykowa może działać jako lewy przycisk i każde dotknięcie panelu jest równoznaczne z naciśnięciem lewego klawisza myszy. Dwa szybkie stuknięcia w touchpad oznaczają podwójne kliknięcie.

► Przeciągnij i upuść

Pliki i obiekty można przenosić za pomocą metody przeciągnij i upuść. Aby tego dokonać umieść kursor na pożądanym obiekcie i podwójnie stuknij w touchpad, za drugim razem nie odrywaj jednak palca, lecz przesuwaj go po płytce – w ten sposób przenosisz wybrany obiekt. Teraz można przeciągnąć wybraną pozycję w określone miejsce przesuwając palec po tabliczce dotykowej i upuścić odrywając palec od tabliczki dotykowej. Innym rozwiązaniem jest naciśnięcie i przytrzymanie lewego przycisku po wybraniu elementu, a następnie przeniesienie palca w wybrane miejsce; oraz zwolnienie lewego przycisku w celu zakończenia operacji przeciągnij i upuść.

### O dyskach HDD i SSD

Niniejszy notebook może być wyposażony w tradycyjny dysk twardy (HDD) lub dysk stały (SSD) w zależności od konfiguracji sprzętowej zakupionego modelu.

Dysk twardy oraz dysk stały to urządzenia do przechowywania danych wykorzystywane do zapisywania o odzyskiwania informacji cyfrowych. Większość dysków SSD jest oparta na pamięci flash NAND, dzięki czemu wykazuje wyższe współczynniki transferu danych, niższe zużycie energii i wyższą prędkość odczytu/zapisu niż dyski HDD.

Nie należy próbować odłączać lub instalować dysku HDD i SSD, gdy notebook jest włączony. W celu wymiany dysku HDD i SSD należy skontaktować się z autoryzowanym sprzedawcą lub centrum serwisowym.

### O gnieździe M.2 SSD


Notebook może być wyposażony w gniazda M.2 SSD dla kart M.2 SSD, które są kompatybilne ze złączami SATA lub PCIe, zapewniając najróżniejsze funkcje i sposoby wykorzystania użytkownikom. W uzyskaniu informacji o prawidłowej specyfikacji i instalacji skontaktować się z autoryzowanym sprzedawcą lub centrum serwisowym.

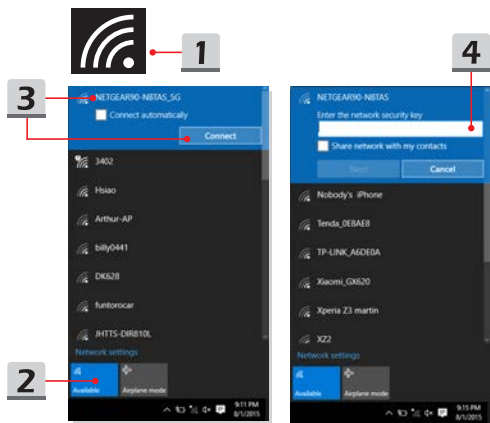
## Jak połączyć się z Internetem

### Bezprzewodowa sieć LAN

Bezprzewodowa sieć LAN to szerokopasmowe łącze bezprzewodowe, które umożliwia połączenie się z Internetem bez konieczności używania kabli. Aby skonfigurować połączenie z bezprzewodową siecią LAN, postępuj zgodnie z poniższymi instrukcjami.


► Bezprzewodowe połączenie LAN

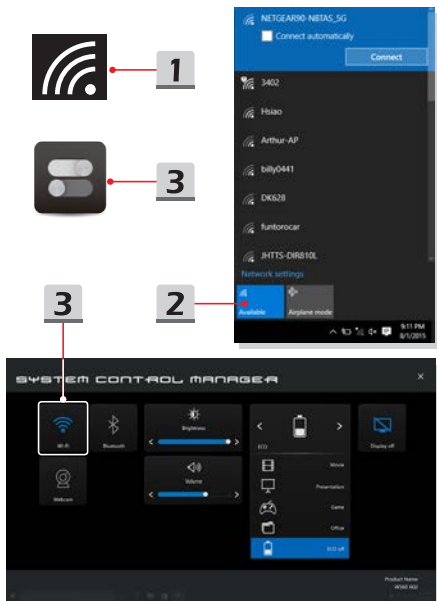
1. Wejść na pulpit. Odszukaj ikonę  w prawym dolnym rogu paska zadań i kliknij na nią, aby rozwinąć menu ustawień sieciowych.
2. W menu ustawień sieciowych znajdują się dwie opcje [Wi-Fi] oraz [Airplane mode], wybierz więc [Wi-Fi].
3. Wybierz połączenie sieci bezprzewodowej z listy dostępnych sieci i uzyskaj połączenie z Internetem. Kliknij [Połącz], aby kontynuować.
4. Może być konieczne wprowadzenie klucza sieciowego w celu połączenia z wybraną siecią. Następnie kliknij [Dalej].



- Sprawdź stan bezprzewodowej sieci LAN.

Kiedy Airplane mode jest aktywny, łącze bezprzewodowe LAN jest wyłączone. Przed ustawieniem bezprzewodowej sieci LAN należy upewnić się, że Airplane mode jest wyłączony.


1. Wejść na pulpit. Odszukaj ikonę  w prawym dolnym rogu paska zadań i kliknij na nią, aby rozwinąć menu ustawień sieciowych.
2. Sprawdź czy Wireless LAN mode jest dostępny w ustawieniach sieciowych.
3. Lub, odszukaj ikonę [SCM] w prawym dolnym rogu paska zadań i kliknij ją, aby wywołać główne okno menadżera kontroli systemu, sprawdź też czy Wireless LAN mode jest włączony.

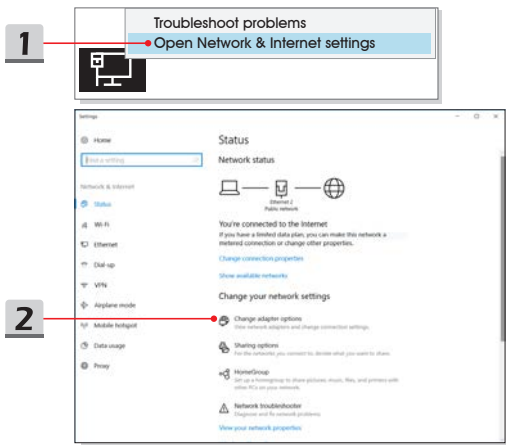


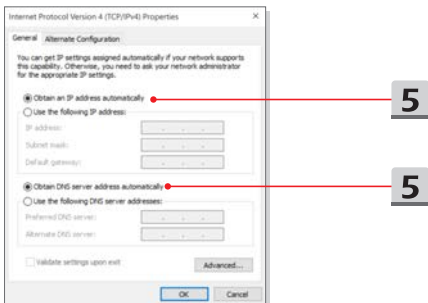
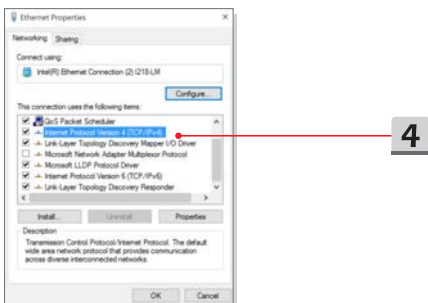
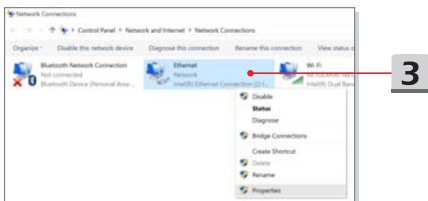
### Przewodowa sieć LAN


Połączenie z Internetem za pomocą kabli i kart sieciowych. Przed ustawieniem połączenia dla dynamicznego IP/PPPoE lub szerokopasmowego (PPPoE) lub statycznego IP, skontaktuj się z dostawcą usług internetowych (ISP) lub administratorem sieci, w celu uzyskania pomocy w ustanowieniu połączenia internetowego.

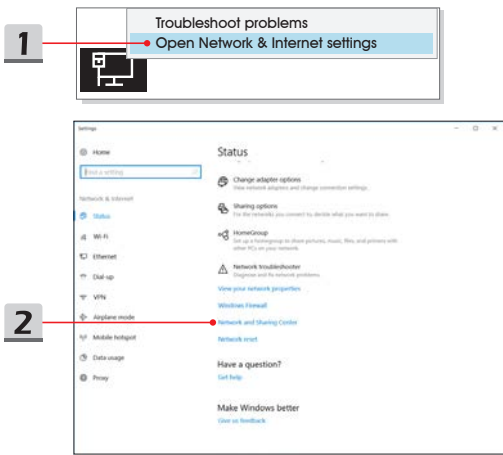
► Dynamiczne połączenie IP/PPPoE

1. Wejść na pulpit. Odszukaj ikonę  w prawym rogu paska zadań i kliknij na nią prawym klawiszem, aby wybrać [Otwórz sieć i ustawienia internetowe].
2. Wybierz [Zmień opcje karty sieciowej].
3. Kliknij prawym przyciskiem pozycję [Ethernet], aby z rozwijalnego menu wybrać [Właściwości].
4. W oknie Właściwości Ethernet wybierz zakładkę [Sieć] i zaznacz [Internet Protocol Version 4 (TCP/IPv4)]. Następnie aby kontynuować, kliknij [Właściwości].
5. Wybierz zakładkę [Ogólne], kliknij [Uzyskaj adres IP automatycznie] i [Uzyskaj adres serwera DNS automatycznie]. Następnie kliknij [OK].

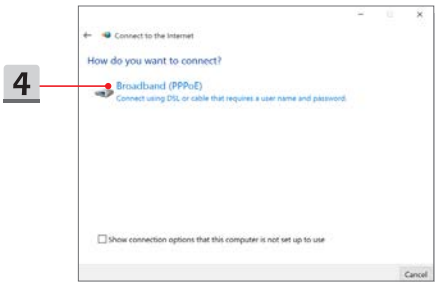
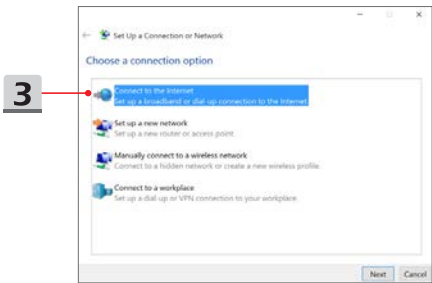
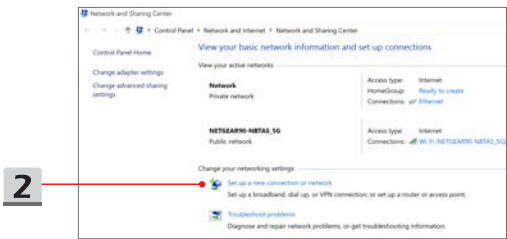




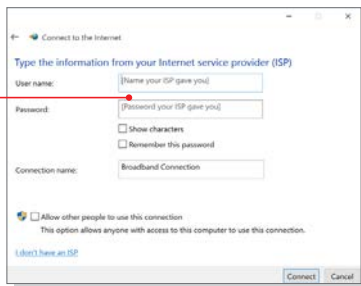
- ▶ Połączenie szerokopasmowe (PPPoE)
  1. Wejdź na pulpit. Odszukaj ikonę  w prawym rogu paska zadań i kliknij na nią prawym klawiszem, aby wybrać [Otwórz sieć i ustawienia internetowe].
  2. Wybierz [Sieć i Centrum Udostępniania], a następnie w pozycji [Zmień ustawienia sieci] zaznacz [Skonfiguruj nowe połączenie lub nową sieć].
  3. Wybierz [Połącz z Internetem] i kliknij [Dalej].
  4. Kliknij [Połączenie szerokopasmowe (PPPoE)].
  5. Wypełnij pola Nazwa użytkownika, Hasło i Nazwa połączenia. Następnie kliknij [Połącz].





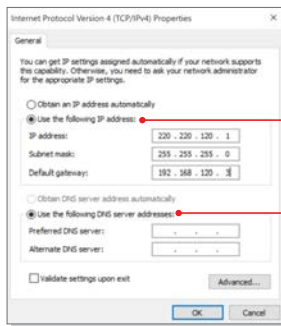


5



► Połączenie ze statycznym IP

1. Wykonaj kroki 1 do 4 w pozycji Dynamiczne połączenie IP/PPPoE.
2. Wybierz zakładkę [Ogólne] i kliknij [Użyj następującego adresu IP] i [Użyj następującego adresu serwera DNS]. Zostaniesz poproszony o wprowadzenie adresu IP, maski podsieci, i bramki domyślnej, a następnie o kliknięcie [OK].



2

2


## Jak skonfigurować połączenie Bluetooth

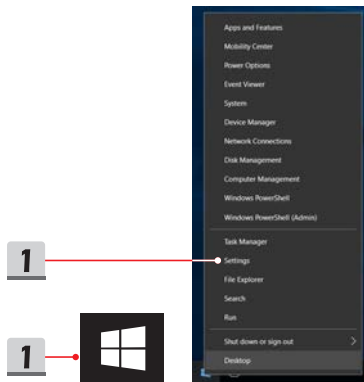
Powiązanie urządzeń to proces, w którym dwa urządzenia Bluetooth komunikują się ze sobą po nawiązaniu połączenia.

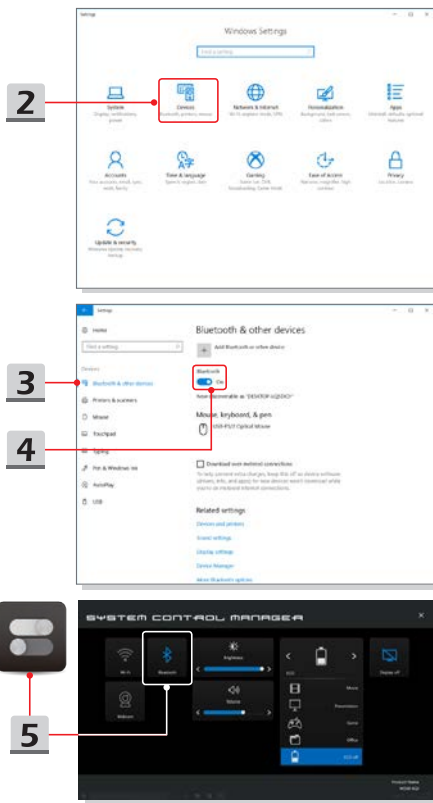
### Aktywacja połączenia Bluetooth

► Sprawdzenie stanu Bluetooth

Kiedy Airplane mode jest aktywny, łącze Bluetooth jest wyłączone. Przed ustanowieniem połączenia Bluetooth upewnij się, że Airplane mode jest wyłączony.

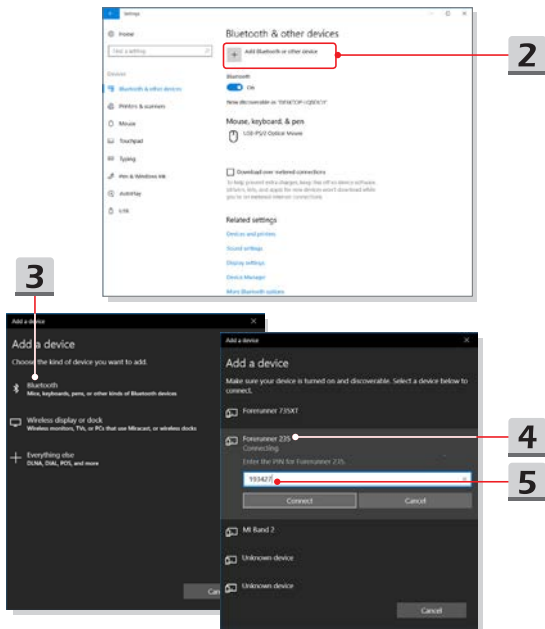
1. Wejdź na pulpit. Znajdź ikonę  w lewym dolnym rogu ekranu i kliknij ją prawym klawiszem myszy.
2. Wybierz [Ustawienia], żeby otworzyć menu [Ustawienia systemu Windows], następnie wybierz [Urządzenia], żeby wyświetlić kolejne menu ustawień.
3. Wybierz [Bluetooth i inne urządzenia].
4. Przetwórz połączenie Bluetooth na [Wł.] jeżeli jest ustawione na [Wyt.].
5. Lub, odszukaj ikonę [SCM] w prawym dolnym rogu paska zadań i kliknij ją, aby wywołać główne okno menadżera kontroli systemu. Sprawdź czy połączenie Bluetooth jest włączone.





### ► Powiązywanie urządzeń Bluetooth

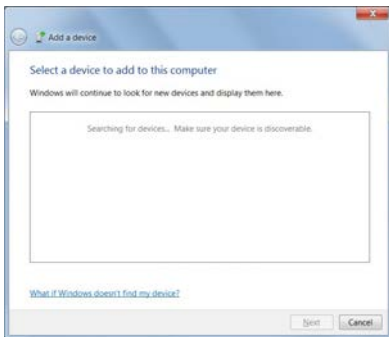
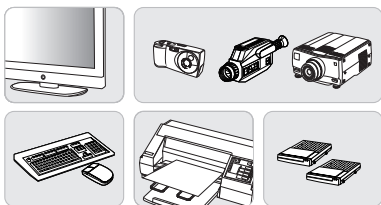
1. Otwórz [Start / Ustawienia / Urządzenia] i znajdź [Bluetooth i inne urządzenia].
2. Kliknij [Dodaj Bluetooth lub inne urządzenie].
3. Kliknij [Bluetooth].
4. Wybierz urządzenie, które chcesz sparować.
5. Podaj kod dostępu zgodnie z instrukcjami wydawanymi przez urządzenie oczekujące na połączenie, następnie kliknij [Połącz], żeby kontynuować.



### Jak połączyć się z urządzeniami zewnętrznymi

Notebook może być wyposażony w różne porty WE/WY (wejścia/wyjścia), takie jak USB, HDMI, DisplayPort i mini DisplayPort. Użytkownicy mogą podłączać różne urządzenia peryferyjne do notebooka.

W celu podłączenia tych urządzeń należy sięgnąć do instrukcji obsługi tych urządzeń, a następnie podłączyć urządzenie do notebooka. Notebook jest w stanie automatycznie wykryć podłączone urządzenia zewnętrzne, lecz jeżeli urządzenia nie zostaną wykryte automatycznie, należy ręcznie dodać nowe urządzenia, przechodząc do [Menu start / Panel sterowania / Dodaj urządzenie], aby dodać urządzenie.



## **Wideo: Jak korzystać z funkcji RAID**

Notebook może obsługiwać funkcję RAID na różnych poziomach. Funkcja RAID umożliwia przechowywanie danych na wielu dyskach twardych lub stałych. Należy skontaktować się z miejscowym serwisem w celu uzyskania prawidłowych informacji, oraz należy pamiętać, że obsługiwane funkcje RAID mogą zmieniać się w zależności od zakupionego modelu.

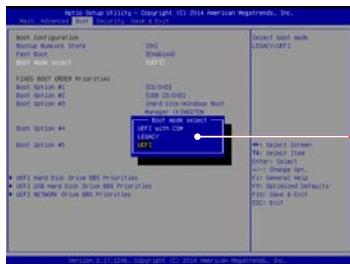
Obejrzyj wideo instruktażowe na: <https://youtu.be/u2C35-ctFbw>

---



## Jak wybrać Boot Mode w BIOS.

1. Włącz system. Po pojawieniu się pierwszego ekranu z logo, natychmiast naciśnij klawisz DEL i wejdź do menu BIOS.
2. Ustaw kursor na zakładce [Boot] (Uruchamianie) i w pozycji Boot Configuration (Konfiguracja uruchamiania) wybierz pozycję [Boot mode select] (Wybór trybu uruchamiania).
3. W systemie operacyjnym obsługującym BIOS na bazie UEFI (Windows 10), sugerowany wybór to [UEFI].
4. Więcej informacji na temat instalowania systemu operacyjnego Windows na komputerze przenośnym można znaleźć w witrynie MSI FAQ pod adresem <https://www.msi.com/faq/notebook-1971>





## Wideo: Jak przywrócić system operacyjny Windows 10 na notebookach MSI

Obejrzyj wideo instruktażowe na: <https://www.youtube.com/watch?v=hSrK6xAQooU>, aby w przypadku konieczności przywrócić system operacyjny Windows 10 za pomocą funkcji [odzyskiwania F3] oraz [Ustawień Windows 10].



## Jak korzystać z MSI One Touch Install

MSI „One Touch Install” to aplikacja umożliwiająca instalowanie jednym kliknięciem, pozwalająca użytkownikom wydajnie instalować wszelkie sterowniki konieczne na notebookach MSI jednym kliknięciem.

Obejrzyj wideo instruktażowe na stronie:

Windows 10/ 8.1: <https://www.youtube.com/watch?v=ERItRaJUKQs>

Windows 7: <https://www.youtube.com/watch?v=43lnM4m-500>





