

Hisense

life reimagined

INSTRUKCJA OBSŁUGI DLA UŻYTKOWNIKA

Przed uruchomieniem urządzenia, prosimy o dokładne przeczytanie niniejszej instrukcji obsługi i zachowanie jej na przyszłość.

RQ563N4SW11

RQ563N4SWF1

RQ563N4GB2

Polski

Spis treści

Ostrzeżenia i informacje dotyczące bezpieczeństwa.....2	Pomocne wskazówki i porady16
Instalacja nowego urządzenia.....8	Czyszczenie i pielęgnacja.....17
Opis urządzenia.....9	Odszranianie.....18
Elementy sterowania na wyświetlaczu.....10	Rozwiązywanie problemów.....19
Korzystanie z urządzenia.....12	Utylizacja urządzenia21



Ostrzeżenia i informacje dotyczące bezpieczeństwa

Dla własnego bezpieczeństwa i w celu prawidłowego korzystania z urządzenia, przed jego instalacją i pierwszym użyciem, przeczytaj uważnie niniejszą instrukcję obsługi, w tym zawarte w niej wskazówki i ostrzeżenia. Aby nie popełniać niepotrzebnych błędów i uniknąć wypadków, ważne jest upewnienie się, czy wszystkie osoby korzystające z urządzenia zostały dokładnie zaznajomione z jego obsługą i funkcjami bezpieczeństwa. Zachowaj tę instrukcję na przyszłość, i upewnij się, że została dołączona do urządzenia w przypadku jego przeniesienia lub sprzedaży, tak aby każda osoba korzystająca z urządzenia podczas okresu jego eksploatacji mogła uzyskać odpowiednie informacje dotyczące użytkowania i bezpieczeństwa.

W celu zapewnienia bezpieczeństwa życia i ochrony mienia należy zachować wszystkie środki ostrożności opisane w niniejszej instrukcji obsługi, ponieważ producent nie ponosi odpowiedzialności za szkody spowodowane zaniechaniem.

Bezpieczeństwo dzieci i innych osób narażonych na niebezpieczeństwo

• Zgodnie z normą EN

Niniejsze urządzenie może być używane przez dzieci w wieku powyżej 8 r.ż. i osoby o ograniczonej sprawności fizycznej, sensorycznej lub umysłowej, lub nieposiadające doświadczenia i wiedzy, tylko pod warunkiem, że robią to pod nadzorem lub uzyskały instrukcje dotyczące bezpiecznego korzystania z urządzenia i rozumieją związane z tym zagrożenia. Dzieci nie powinny bawić się urządzeniem. Czyszczenie i konserwacja, leżące po stronie użytkownika, mogą być przeprowadzane przez dzieci tylko pod nadzorem osoby dorosłej.

Zgodnie z normą IEC

Niniejsze urządzenie nie jest przeznaczone do użytkowania przez osoby (w tym również dzieci), których sprawność fizyczna, sensoryczna lub umysłowa jest ograniczona, jak również przez osoby nieposiadające doświadczenia lub wiedzy w tym zakresie, chyba że robią to pod nadzorem lub uzyskały instrukcje dotyczące bezpiecznego korzystania z urządzenia od osoby odpowiedzialnej za ich bezpieczeństwo.

- Wszystkie opakowania należy przechowywać z dala od dzieci, ze względu na ryzyko uduszenia.
- Przed oddaniem urządzenia do utylizacji, wyciągnij wtyczkę z gniazdka, odetnij kabel zasilający (jak najbliżej urządzenia) i wyjmij drzwiczki, tak aby dzieci bawiące się urządzeniem nie zostały porażone prądem elektrycznym lub uwięzione wewnątrz urządzenia.
- Jeśli urządzenie wyposażone w magnetyczne uszczelki drzwi, ma zastąpić urządzenie starszego typu, które posiada blokadę sprężynową (zatrzaskową) w drzwiach lub obudowie, przed wyrzuceniem starego urządzenia upewnij się, że blokada sprężynowa została dezaktywowana. Dzięki temu urządzenie nie stanie się śmiertelną pułapką dla dzieci.

Ogólne bezpieczeństwo



- **OSTRZEŻENIE** - Urządzenie jest przeznaczone do użytkowania w gospodarstwach domowych, oraz w miejscach i do celów określonych poniżej:
 - kuchnie na zapleczach sklepów, biur i innych miejsc pracy;
 - gospodarstwa rolne;
 - hotele, motele i inne miejsca zakwaterowania, np. pensjonaty (do korzystania przez gości);
 - catering i podobne zastosowania niehandlowe.
- **OSTRZEŻENIE** - Napełniać tylko wodą pitną.
- **OSTRZEŻENIE** - W urządzeniu nie wolno przechowywać substancji wybuchowych, np. pojemników aerozolowych z czynnikiem pędnym.
- **OSTRZEŻENIE** - Jeśli przewód zasilający uległ uszkodzeniu, musi zostać wymieniony przez producenta, serwisanta lub inną osobę posiadającą odpowiednie kwalifikacje, aby nie narażać na szwank bezpieczeństwa.
- **OSTRZEŻENIE** – Nie zasłaniać otworów wentylacyjnych na zewnątrz i wewnątrz urządzenia.
- **OSTRZEŻENIE** - Nie stosować urządzeń mechanicznych ani żadnych innych środków do przyspieszenia procesu rozmrażania, poza zalecanymi przez producenta.
- **OSTRZEŻENIE** - Nie uszkodzić obiegu czynnika chłodniczego.
- **OSTRZEŻENIE** - Nie należy używać urządzeń elektrycznych w komorach na żywność wewnątrz urządzenia, poza zalecanymi przez producenta.

- **OSTRZEŻENIE** - Czynnik chłodniczy i gaz izolacyjny są łatwopalne. Stare urządzenie przekaz do autoryzowanego centrum utylizacji odpadów. Nie wystawiaj na działanie płomieni.
- **OSTRZEŻENIE** – Podczas ustawiania urządzenia, upewnij się, że przewód zasilający nie został przygnieciony lub uszkodzony.
- **OSTRZEŻENIE** - Do zasilania urządzenia nie stosować rozgałęziaczy ani przedłużaczy.

Wymiana zintegrowanego źródła światła

- **OSTRZEŻENIE** – Źródła światła nie mogą być wymieniane przez użytkownika! Jeśli zostaną uszkodzone, skontaktuj się z infolinią klienta w celu uzyskania pomocy.
Niniejsze ostrzeżenie dotyczy wyłącznie chłodziarko-zamrażarek wyposażonych w zintegrowane źródło światła.

Czynnik chłodniczy

Naturalny czynnik chłodniczy - izobuten (R600a) - obecny w obwodzie czynnika chłodniczego urządzenia, to gaz o wysokim stopniu kompatybilności środowiskowej, lecz łatwopalny. Podczas transportu i instalacji urządzenia należy zapewnić, aby żaden z elementów obwodu czynnika chłodniczego nie został uszkodzony.

Czynnik chłodniczy (R600a) jest łatwopalny.

- **OSTRZEŻENIE** – W chłodziarko-zamrażarce znajduje się czynnik chłodniczy, a w izolacji gazy. Czynnik chłodniczy i gazy wymagają specjalistycznej utylizacji, ponieważ mogą powodować obrażenia oczu lub ulec zapłonowi. Przed prawidłową utylizacją upewnij się, że rurki obwodu czynnika chłodniczego nie są uszkodzone.



OSTRZEŻENIE: Ryzyko pożaru / materiały łatwopalne

Jeśli obwód czynnika chłodniczego zostanie uszkodzony:

- Unikaj otwartych płomieni i źródeł zapłonu.
- Dokładnie przewietrzyc pomieszczenie, w którym znajduje się urządzenie.

Dokonywanie zmian niezgodnych ze specyfikacją i wszelkie inne modyfikacje produktu są niebezpieczne.

Uszkodzenie przewodu zasilającego może spowodować zwarcie, pożar i/lub porażenie prądem.

Bezpieczeństwo elektryczne

1. Nie należy przedłużać przewodu zasilającego.
2. Upewnić się, że wtyczka nie jest ukruszona lub uszkodzona. Ukruszona lub uszkodzona wtyczka może ulec przegrzaniu i spowodować pożar.
3. Zapewnić stały dostęp do głównej wtyczki urządzenia.
4. Nie pociągać za kabel zasilający.
5. Jeśli gniazdo, do którego podłączana jest wtyczka, jest poluzowane, nie wkładać do niego wtyczki kabla zasilającego. Istnieje ryzyko porażenia prądem lub wybuchu pożaru.
6. Nie wolno używać urządzenia, gdy zintegrowane źródło światła wewnątrz urządzenia nie posiada osłony.
7. Chłodziarko-zamrażarka jest zasilana wyłącznie jednofazowym prądem zmiennym 220~240 V/50 Hz. Jeśli wahania napięcia w rejonie zamieszkiwania użytkownika są tak duże, że napięcie przekracza powyższy zakres, ze względów bezpieczeństwa, należy zastosować automatyczny stabilizator napięcia prądu stałego o mocy ponad 350 W. Dla chłodziarki należy przeznaczyć specjalne, oddzielne gniazdo zasilania, które nie może być współdzielone z innymi urządzeniami elektrycznymi. Wtyczka urządzenia musi być dopasowana do gniazda wyposażonego w przewód uziemiający.

Codziennie użytkowanie

- Ze względu na ryzyko wybuchu nie przechowuj wewnątrz urządzenia łatwopalnych gazów lub cieczy.
- Nie używaj żadnych wewnątrz urządzenia urządzeń elektrycznych (np. elektrycznych maszynek do lodów, mikserów, itp.).
- Podczas odłączania od głównego gniazda zawsze pociągaj za wtyczkę, a nie kabel.
- Nie umieszczaj gorących przedmiotów w pobliżu plastikowych elementów urządzenia.

- Nie umieszczaj produktów spożywczych bezpośrednio przy wylocie powietrza na tylnej ścianie.
- Przechowuj mrożone produkty spożywcze w opakowaniach, zgodnie z instrukcjami podanymi przez ich producenta.
- Należy ściśle przestrzegać zaleceń producenta dotyczących przechowywania. Zapoznaj się z instrukcjami dotyczącymi przechowywania.
- Nie umieszczaj napojów gazowanych lub musujących w zamrażalniku! Nacisk wywierany na pojemnik przez zamrażający napój, może spowodować wybuch i w konsekwencji uszkodzenie urządzenia.
- Zamrożone produkty spożywane bezpośrednio po wyjęciu z zamrażarki mogą spowodować odmrożenia.
- Nie wystawiać urządzenia na bezpośrednie działanie promieni słonecznych.
- Świece, lampy i inne przedmioty z otwartym płomieniem należy umieszczać z dala od urządzenia, aby nie doszło do pożaru.
- Zgodnie z niniejszą instrukcją obsługi, urządzenie jest przeznaczone do przechowywania produktów spożywczych i/lub napojów w typowym gospodarstwie domowym.
- Urządzenie jest ciężkie. Należy zachować ostrożność podczas przenoszenia.
- Należy unikać wyjmowania z komory zamrażarki zamrożonych produktów i ich dotykania mokrymi/wilgotnymi rękami, ze względu na możliwość uszkodzenia lub odmrożenia naskórka.
- Pod żadnym pozorem nie wolno stawać na podstawie, szufladach, drzwiczkach i innych elementach urządzenia, ani opierać się o nie.
- Nie wolno ponownie zamrażać rozmrożonej żywności.
- Nie należy spożywać lodów na patyku ani kostek lodu prosto z zamrażarki; może to spowodować odmrożenia jamy ustnej i warg.
- Aby uniknąć wypadania przedmiotów z urządzenia, a tym samym obrażeń ciała lub uszkodzenia urządzenia, nie należy przeciągać półek na drzwiach ani wkładać do szuflad zbyt dużej ilości produktów spożywczych.

Zachowaj ostrożność!

Pielęgnacja i czyszczenie

- Przed przystąpieniem do czynności konserwacyjnych wyłącz urządzenie i odłącz wtyczkę kabla zasilającego od głównego gniazda zasilania.
- Do czyszczenia urządzenia nie używaj metalowych przedmiotów, myjki parowej, olejków eterycznych, rozpuszczalników organicznych ani ściernych środków czyszczących.
- Nie używaj ostrych przedmiotów do usuwania szronu z urządzenia. Używaj wyłącznie skrobaka z tworzywa sztucznego.

Ważne informacje dotyczące instalacji!

- W celu prawidłowego przygotowania instalacji elektrycznej postępuj zgodnie z instrukcjami podanymi w niniejszej instrukcji.
- Rozpakuj urządzenie i sprawdź, czy nie jest uszkodzone. Jeśli jest, nie podłączaj go do zasilania. Natychmiast zgłoś uszkodzenie w miejscu dokonania zakupu. Na wypadek uszkodzenia zachowaj opakowanie.
- Zaleca się odczekać co najmniej cztery godziny przed podłączeniem urządzenia do zasilania, aby umożliwić powrót oleju do sprężarki.
- Należy zapewnić wystarczającą cyrkulację powietrza wokół urządzenia; jej brak zwiększa ryzyko przegrzania. Aby zapewnić wystarczającą wentylację, należy postępować zgodnie z instrukcjami dotyczącymi instalacji.
- Na ile pozwalają na to warunki, tylna ścianka produktu nie powinna być dosuwana zbyt blisko ściany; w ten sposób można uniknąć dotykania lub uwięźnięcia rozgrzanych elementów, takich jak sprężarka czy skraplacz, które bywają przyczyną pożaru. Postępuj zgodnie z instrukcjami dotyczącymi instalacji.
- Urządzenia nie wolno umieszczać w pobliżu grzejników lub kuchenek.
- Upewnij się, że po zainstalowaniu urządzenia wtyczka kabla zasilającego jest łatwo dostępna.

Serwis techniczny

- Wszelkie prace elektryczne wymagane do przeprowadzenia czynności serwisowych powinny być przeprowadzane przez wykwalifikowanego elektryka lub inną kompetentną osobę.
- Produkt musi być serwisowany przez autoryzowane centrum serwisowe przy użyciu wyłącznie oryginalnych części zamiennych.
 - 1) Jeśli urządzenie jest bezszronowe.
 - 2) Jeśli urządzenie posiada oddzielną zamrażarkę.

UWAGA: Dzieci od 3 do 8 r.ż. mogą wkładać lub wyjmować rzeczy z urządzeń chłodniczych (Klauzula dotyczy tylko regionu UE).

Instalacja nowego urządzenia

Przed pierwszym użyciem urządzenia należy zapoznać się z poniższymi wskazówkami.

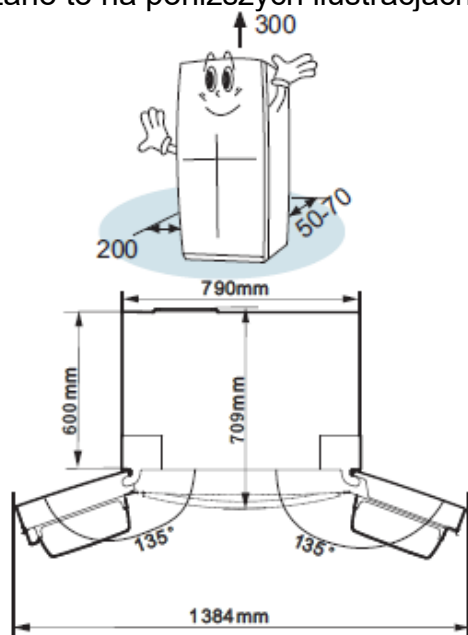
Cyrkulacja powietrza wokół urządzenia



Aby poprawić wydajność systemu chłodzenia i oszczędzać energię, konieczne jest zapewnienie dobrego obiegu powietrza wokół urządzenia umożliwiając rozproszenie ciepła. Z tego powodu wokół lodówki należy pozostawić wystarczająco dużo wolnej przestrzeni.

Sugestia: Zaleca się pozostawić co najmniej 50-70 mm wolnej przestrzeni za tylną, 300 mm nad górną i 200 mm od bocznej ścianki urządzenia; należy także pozostawić wolną przestrzeń z przodu, aby umożliwić otwieranie drzwi chłodziarko-zamrażarki od kątem 135°.

Pokazano to na poniższych ilustracjach:

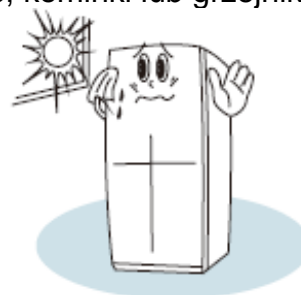


UWAGA:

- To urządzenie działa poprawnie w zakresie klas klimatycznych od SN do T. Może nie działać prawidłowo, jeśli przez dłuższy czas narażone jest na działanie temperatury powyżej lub poniżej wskazanego zakresu.

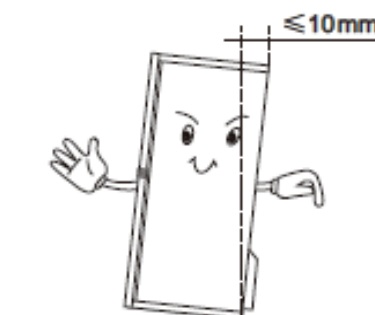
Klasa klimatyczna	Temperatura otoczenia
SN	+10°C to +32°C
N	+16°C to +32°C
ST	+16°C to +38°C
T	+16°C to +43°C

- Zainstaluj urządzenie w suchym miejscu, unikając wysokich poziomów wilgotności.
- Chroń urządzenie przed bezpośrednim działaniem promieni słonecznych, deszczem lub mrozem. Zainstaluj urządzenie z dala od źródeł ciepła, takich jak piece, kominki lub grzejniki.

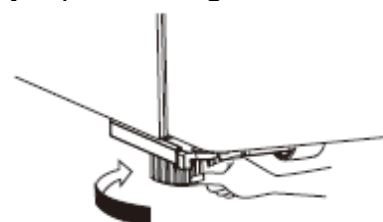


Poziomowanie urządzenia

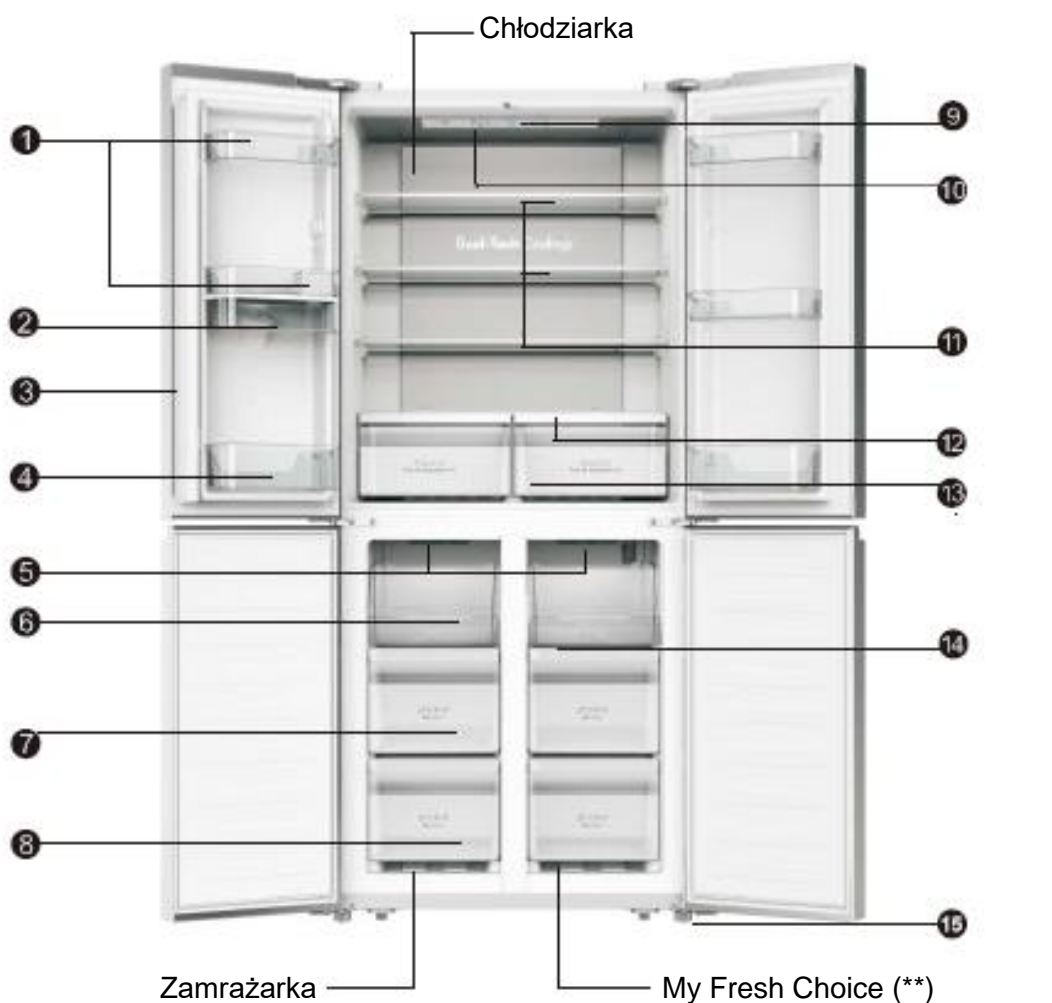
- Aby uzyskać wystarczające wypoziomowanie i cyrkulację powietrza w dolnej tylnej części urządzenia, dolne stopki mogą wymagać regulacji.
- Aby drzwi mogły się samoczynnie zamykać, odchyl górną część do tyłu o około 10 mm.



- Możesz wyregulować je ręcznie lub za pomocą odpowiedniego klucza.



Opis urządzenia



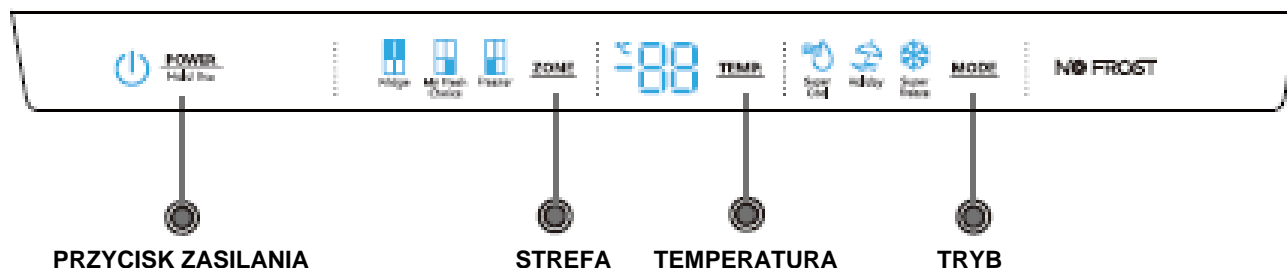
- | | | | |
|---|------------------------------|---|--------------------------------------|
| ❶ | Półka na drzwiach | ❹ | Elektroniczny panel sterowania |
| ❷ | Pojemnik na wodę | ❺ | Łagodne źródło światła LED |
| ❸ | Separator | ❻ | Półki z hartowanego szkła |
| ❹ | Półka na drzwiach | ❼ | Pokrywa pojemnika na owoce i warzywa |
| ❺ | Łagodne źródło światła LED | ❽ | Pojemnik na owoce i warzywa |
| ❻ | Górna szuflada zamrażarki | ❾ | Szklane płyty |
| ❼ | Środkowa szuflada zamrażarki | ❿ | Regulowana stopka |
| ❽ | Dolna szuflada zamrażarki | | |

UWAGA: Ze względu na ciągłe modyfikacje naszych produktów, Twoja chłodziarko-zamrażarka może nieznacznie różnić się od tej opisanej instrukcji obsługi, ale jej funkcje i zasady działania pozostają takie same. Aby uzyskać więcej miejsca do przechowywania w zamrażarce, można wyjąć szuflady (poza dolną szufladą zamrażarki).

UWAGA: Aby uzyskać najlepszą efektywność energetyczną tego produktu, należy umieścić wszystkie półki, szuflady i kosze w ich pierwotnym położeniu, jak na powyższej ilustracji.

Elementy sterowania na wyświetlaczu

Korzystaj z urządzenia zgodnie z zamieszczonymi poniżej wskazówkami dotyczącymi sterowania. Twoje urządzenie posiada funkcje i tryby analogiczne do pokazanych na rysunku poniżej. Gdy urządzenie jest włączane po raz pierwszy, podświetlone zostają ikony na panelu wyświetlacza. Jeśli nie został dotknięty żaden przycisk, a drzwi są zamknięte, podświetlenie wyłączy się.



Sterowanie temperaturą

Zalecamy, aby przy pierwszym uruchomieniu urządzenia temperatura w chłodziarce została ustawiona na 4 °C, funkcja My Fresh Choice na -12 °C, a zamrażarki na -18 °C. Jeśli chcesz zmienić temperaturę, postępuj zgodnie z krokami przedstawionymi poniżej.

Zachowaj ostrożność! Temperatura, którą ustawiasz jest średnią temperaturą dla całej komory. Temperatura wewnątrz poszczególnych przedziałów może się różnić od temperatury wyświetlanej na panelu, w zależności od ilości przechowywanej żywności i miejsca jej umieszczenia. Wysoka lub niska temperatura w pomieszczeniu może również wpływać na rzeczywistą temperaturę wewnątrz urządzenia.

1. Chłodziarka

Naciśnij kilkakrotnie „**ZONE**”, aż zapali się ikona „**Fridge**”, a następnie naciśnij kilkakrotnie „**TEMP.**”, aby ustawić żadaną temperaturę w chłodziarce w zakresie od 8 °C do 2 °C; temperatura będzie spadać o 1 °C po każdym naciśnięciu przycisku. Wskaźnik temperatury lodówki wyświetli odpowiednią wartość zgodnie z następującą sekwencją:

8°C — 7°C — 6°C — 5°C
2°C — 3°C — 4°C

2. My Fresh Choice

Naciśnij kilkakrotnie przycisk „**ZONE**”, aż zaświeci się ikona „**My Fresh Choice**”, a następnie naciśnij kilkakrotnie „**TEMP.**”, aby ustawić temperaturę w zakresie od -5 °C do -18 °C, tak aby odpowiadała żądanej temperaturze. Wskaźnik temperatury wyświetli odpowiednią wartość zgodnie z następującą sekwencją:

-12°C — -13°C — -14°C — -15°C — -16°C — -17°C — -18°C
-11°C — -10°C — -9°C — -8°C — -7°C — -6°C — -5°C

3. Zamrażarka

Naciśnij kilkakrotnie przycisk „**ZONE**”, aż zaświeci się ikona „**Freezer**”, a następnie naciśnij kilkakrotnie przycisk „**TEMP.**”, aby ustawić temperaturę w zakresie od -14 °C do -24 °C, aby odpowiadała żądanej temperaturze. Wskaźnik temperatury zamrażarki wyświetli odpowiednią wartość zgodnie z następującą sekwencją:

-18°C — -19°C — -20°C — -21°C — -22°C — -23°C
-17°C — -16°C — -15°C — -25°C — -24°C

UWAGA: W celu uzyskania optymalnych warunków do przechowywania żywności zalecamy, aby przy pierwszym uruchomieniu lodówki ustawić temperaturę w lodówce na 4 °C, a w zamrażarce na -18 °C. Dla optymalnego przechowywania żywności najlepiej nadaje się ustawienie pośrednie.

UWAGA: Ustawienie na zbyt wysoką temperaturę przyspieszy psucie się żywności.

4. Super Cool



Super
Cool

Super Cool pomoże szybciej schłodzić żywność i zachować jej świeżość przez dłuższy czas.

Naciśnij "**MODE**", aby aktywować tę funkcję. Zostanie podświetlona ikona Super Cool, a wskaźnik temperatury lodówki pokaże 2 °C.

- Super Cool wyłącza się automatycznie po 3 godzinach.
- Gdy funkcja Super Cool jest włączona, można ją wyłączyć, naciskając „**MODE**” lub „**TEMP.**” Ustawienia temperatury powrócą do poprzedniego ustawienia.

5. Super Freeze



Super Freeze szybko obniży temperaturę zamrażarki, tak aby żywność zamarzała szybciej niż zwykle.

Funkcja ta pozwala zachować więcej witamin i wartości odżywczych świeżej żywności i wydłużyć czas przechowywania żywności.

Super Freeze służy do zamrażania wstępnego i szybkiego zamrażania przy zachowaniu sekwencji komory zamrażarki, co przyspiesza zamrażanie świeżej żywności i jednocześnie chroni już przechowywaną żywność przed niepożądanym nagraniem.

Aktywuj funkcję Super Freeze co najmniej 24 godziny przed umieszczeniem żywności, w celu wstępnego schłodzenia komory.

Naciśnij "**MODE**", aby aktywować tę funkcję. Podświetli się ikona Super Freeze, a wskaźnik temperatury zamrażarki wyświetli się -24 °C.

- Super Freeze wyłącza się automatycznie po 52 godzinach.
- Gdy funkcja Super Freeze jest włączona, można ją wyłączyć, naciskając przycisk „**MODE**” lub „**TEMP.**”. Ustawienie temperatury lodówki powróci do poprzedniego stanu.

Uwaga: Gdy wybrana zostanie funkcja Super Freeze, upewnij się, że w komorze zamrażarki nie ma żadnych napojów w puszkach lub butelkach (w szczególności gazowanych). Butelki lub puszki mogą eksplodować.

6. Holiday



Holiday

Po włączeniu trybu wakacyjnego temperatura wewnątrz lodówki jest automatycznie przełączana na 15 °C, a zamrażarki na -18 °C, aby zminimalizować zużycie energii.

Ważne! Podczas korzystania z trybu wakacyjnego nie przechowuj żywności w lodówce, ponieważ jej stan szybko się pogorszy.

Gdy funkcja wakacyjna jest włączona, można ją wyłączyć, naciskając przycisk „**MODE**” lub „**TEMP.**” Ustawienie temperatury lodówki powróci do poprzedniego.

7. Przycisk WŁ./WYŁ.



POWER
Hold 3Sec

Wciśnij i przytrzymaj przez 3 sekundy przycisk "**POWER**", aby włączyć urządzenie; jeśli chcesz je wyłączyć również wciśnij i przytrzymaj przez 3 sekundy przycisk „**POWER**”.

8. Alarm otwartych drzwi

- Gdy drzwi zamrażarki lub chłodziarki pozostaną otwarte przez ponad 2 minuty, włączy się alarm dźwiękowy a wyświetlacz pokaże „dr”. Sygnał rozlegnie się 3-krotnie w ciągu minuty i wyłączy się automatycznie po 8 minutach.

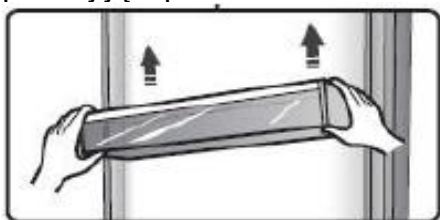
Podczas korzystania z urządzenia unikaj pozostawiania drzwi otwartych przez dłuższy czas, w celu oszczędzania energii. Alarm wyłącza się po zamknięciu drzwi.

Korzystanie z urządzenia

Urządzenie posiada akcesoria, które opisano w sekcji "Opis urządzenia". Poniższe wskazówki opisują właściwy sposób ich używania.

Półka na drzwiach

- Jest odpowiednia do przechowywania jajek, puszek i butelek z napojami i pakowanej żywności. Nie wstawiaj na półkę zbyt wielu ciężkich rzeczy.
- Środkowa półka może zostać umieszczona różnych wysokościach, w zależności od modelu urządzenia. Przed wyjęciem półki, opróżnij ją z produktów.

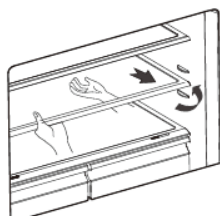


- Wszystkie półki na drzwiach i pokrywy można wyjmować do czyszczenia.

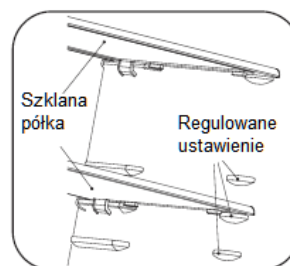
Uwaga: Na półce znajdują się pojemniki na jaja.

Półka

- W komorze chłodziarki znajdują się trzy wyjmowane szklane półki. Można regulować ich wysokość zgodnie z potrzebami.



- Gdy wyjmujesz półkę, delikatnie pociągnij ją do przodu aż półka wysunie się w pełni z prowadnic.
- Upewnij się, że nic nie blokuje półki z tyłu i delikatnie wsuń ją na swoje miejsce, wkładasz ją z powrotem.



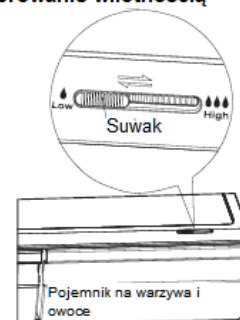
Pojemniki na owoce i warzywa

- Pojemnik na owoce i warzywa, zamontowany na wysuwanych prowadnicach teleskopowych, służy do przechowywania warzyw i owoców.

Pokrywa pojemnika na warzywa i owoce

- Chroni warzywa przed utratą wilgoci. Możesz regulować wilgotność w pojemnikach na owoce i warzywa za pomocą suwaka.

Pojemnik na warzywa i owoce oraz sterowanie wilgotnością



- Sterowanie wilgotnością w pojemniku na warzywa i owoce oparte jest na przepływie powietrza; większy przepływ oznacza mniejszą wilgotność. Przesuwaj suwakiem w prawo, aby zwiększyć wilgotność.
- Ustawienie wysokiej wilgotności zalecane jest dla warzyw, a niskiej owoców.

Korzystanie z szuflad zamrażarki

- Szuflady zamrażarki są odpowiednie do przechowywania żywności, która wymaga zamrożenia, takiej jak mięso, lody, itp.

Zachowaj ostrożność! Upewnij się, że w zamrażarce nie są przechowywane butelki, ponieważ zamrożenie butelek może prowadzić do ich pęknięcia.

Korzystanie z komory chłodziarki

Komora chłodziarki również nadaje się do przechowywania warzyw i owoców. Żywność w komorze powinna być zapakowana, aby nie traciła wilgoci, a zapachy nie przechodziły na inne produkty.

Zachowaj ostrożność! Nigdy nie zamykaj drzwi chłodziarki, gdy półki, pojemnik na owoce i warzywa lub prowadnice teleskopowe są wysunięte. Może to doprowadzić do ich uszkodzenia, a także samej lodówki.

- Przestrzegaj kilku prostych wskazówek zamieszczonych poniżej dotyczących wyjmowania pojemnika na warzywa i owoce lub szuflad zamrażarki do czyszczenia.
 - Opróżnij pojemnik na warzywa i owoce i wysuń go maksymalnie.
 - Zdejmij pojemnik z bocznych prowadnic. Przed zamknięciem drzwi wsuń prowadnice do końca.

Dystrybutor wody

Dystrybutor wody znajdujący się w drzwiach chłodziarko-zamrażarki służy do przechowywania wody pitnej. Urządzenie zapewnia dostęp do schłodzonej wody bez potrzeby bez otwierania lodówki. Zapoznaj się z poniższymi wskazówkami:

Przed rozpoczęciem korzystania z dystrybutora

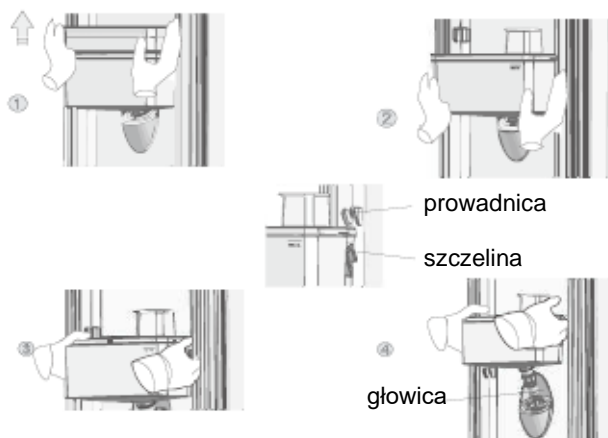
Przed pierwszym użyciem tego urządzenia:

1. Przytrzymaj jedną dolną stronę półki na drzwiach, podnieś drugą stronę drugą ręką, gdy otwór półki na drzwiach zostanie odsunięty od prowadnicy, zmień ręce, aby powtórzyć te czynności.

2. Przytrzymaj jedną ręką spód pojemnika na wodę, drugą podnieś drugą stronę, gdy szczelina na pojemniku wody zsunęła się prowadnicy; zamień ręce, aby powtórzyć tę czynność.
3. Przytrzymaj mocno pojemnik na wodę z dwóch stron, podnieś go i wyjmij.
4. Odkręć głowicę; następnie wyczyść ją, pokrywy i pojemnik na wodę.

Zachowaj ostrożność!

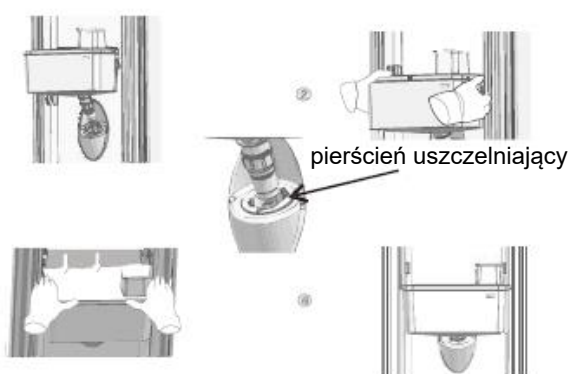
Opróżnij pojemnik na wodę, zanim go zdejmiesz!



• Montaż

Po oczyszczeniu złoży części, w tym głowicę, pojemnik na wodę i pokrywy w następujący sposób:

1. Najpierw ułóż pierścień uszczelniający (pierścień uszczelniający nie może się obracać), a następnie włóż głowicę do otworu.
2. Przytrzymaj mocno oba boki pojemnika na wodę, zamocuj pojemnik wzdłuż prowadnic na drzwiach.
3. Wsuń pojemnik na wodę w dół z dwóch stron, jak pokazano na rysunku.
4. Kiedy usłyszysz kliknięcia po obu stronach i jednocześnie obie strony pojemnika wody są zablokowane, na obudowie drzwi, oznacza to, że instalacja została zakończona.



• Napełnianie wodą

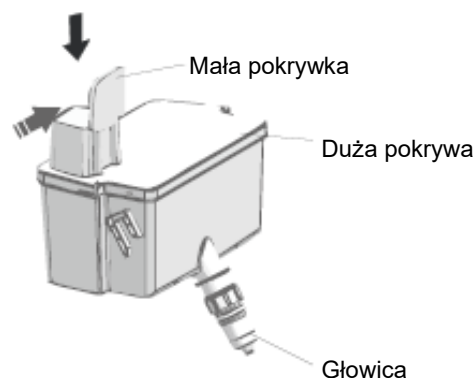
Przed waniem wody pitnej do pojemnika na wodę upewnij się, że jest on stabilnie osadzony we właściwej pozycji.

Zachowaj ostrożność!

Napełnij 3,5 l wody (zalecane), a nie przekraczaj zaznaczonego poziomu. W przeciwnym razie po zamknięciu pokryw woda może się przelać.

Zalecamy napełnianie wodą w następujący sposób:

- Otwórz małą pokrywkę i wlej wodę do wlotu w większej pokrywie.

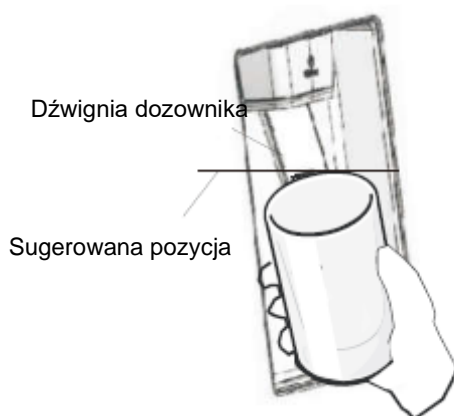


OSTRZEŻENIE!

Nie dotykaj innych części urządzenia podczas napełniania wodą; może to doprowadzić do wycieku wody. Wodę należy wlewać powoli, aby się nie przepełnił pojemnik.

• Pobieranie wody

Do pobierania wody pod dozownikiem należy używać odpowiednich naczyń.



OSTRZEŻENIE:

Nie popychaj dźwigni dystrybutora do przodu bez kubka; może to spowodować wyciek wody z dystrybutora.

Czyszczenie

1. Ostrożnie zdejmij pojemnik na wodę z drzwi, a następnie delikatnie umyj zbiornik, pokrywę i głowicę wodą.
2. Po pomyślnym wyczyszczeniu urządzenia należy je wysuszyć w sposób naturalny lub przy użyciu suszarki.
3. Jeśli często korzystasz z dystrybutora wody, woda może chlapać na podłogę i powodować jej zawilgocenie, dlatego tackę ociekową należy regularnie czyścić papierowym ręcznikiem.

Obrotowa tacka na lód

- Obrotową tackę na lód umieszcza się w zamrażarce, aby przygotować i przechowywać w niej kostki lodu. Należy jej używać w następujący sposób

1. Wyciągnij obrotową tackę na lód z komory zamrażarki.
2. Napełnij wodą pitną poniżej oznaczenia poziomu maksymalnego.



3. Włóż napełnioną tackę na lód z powrotem do komory zamrażarki.
4. Oczekaj około 3 godziny, przekręć pokrętła zgodnie z ruchem wskazówek zegara, a lód spadnie do pojemnika na lód poniżej.



5. Kostki lodu można przechowywać w pojemniku na lód; jeśli nie potrzebujesz lodu, możesz wyjąć go z komory.

UWAGA: Jeśli tacka na lód jest używana po raz pierwszy lub nie była używana przez długi czas, wyczyść ją przed użyciem.

Pomocne porady i wskazówki

Wskazówki dotyczące oszczędzania energii

Zalecamy przestrzeganie wskazówek dotyczących oszczędzania energii.

- W celu oszczędzania energii, staraj się nie otwierać drzwi na dłużej.
- Upewnij się, że urządzenie jest umieszczone z dala od źródeł ciepła (bezpośredniego działania promieni słonecznych, piekarnika elektrycznego lub kuchenki, itp.)
- Nie ustawiaj temperatury na niższą niż jest to konieczne.
- Nie przechowuj w urządzeniu ciepłego jedzenia ani parujących płynów.
- Umieść urządzenie w dobrze wentylowanym pomieszczeniu wolnym od wilgoci. Przeczytaj rozdział dotyczący instalowania nowego urządzenia.
- Opis urządzenia pokazuje prawidłową kombinację szuflad, pojemnika na owoce i warzywa oraz półek; nie zmieniaj tej konfiguracji, ponieważ jest ona najbardziej energooszczędna.

Wskazówki dotyczące przechowywania świeżej żywności w chłodziarce

- Nie wstawiaj gorących potraw bezpośrednio do chłodziarki lub zamrażarki; temperatura wewnątrz wzrośnie, co spowoduje, że sprężarka będzie musiała pracować ciężiej i zużyje więcej energii.
- Przykrywaj lub szczelnie zawijaj produkty, szczególnie, gdy mają intensywny smak i zapach.
- Układaj żywność tak, aby powietrze mogło swobodnie krążyć wokół.

Wskazówki dotyczące schładzania

- Mięso (wszystkie rodzaje) owijaj w folię polietylenową; owiń i umieść na szklanej półce nad szufladą na warzywa. Zawsze przestrzegaj czasu przechowywania żywności i stosuj daty podane przez producentów.
- Gotowane jedzenie, zimne dania, itp.: Powinny być przykryte i mogą być umieszczone na dowolnej półce.
- Owoce i warzywa: powinny być przechowywane w specjalnej szufladzie.

- Masło i ser: powinny być zapakowane w szczelne woreczki foliowe lub folię spożywczą.
- Butelki na mleko: powinny mieć zakrętki i być przechowywane na półkach na drzwiach.

Wskazówki dotyczące zamrażania

- Przy pierwszym uruchomieniu lub po okresie bezczynności, pozwól urządzeniu pracować przez co najmniej 2 godziny na wyższych ustawieniach przed włożeniem produktów spożywczych do komory.
- Pakuj żywność w małych porcjach, aby ułatwić jej szybkie i pełne zamrożenie, a także przyspieszyć rozmrażanie tylko wymaganej ilości.
- Owijaj żywność w folię aluminiową lub w szczelne opakowania polietylenowe przeznaczone do żywności.
- Nie pozwól, aby świeże, niezamrożone produkty dotykały zamrożonych, aby uniknąć ich częściowego rozmrożenia.
- Zamrożone produkty, skonsumowane natychmiast po wyjęciu z zamrażarki, mogą spowodować odmrożenia.
- Zaleca się etykietowanie i datowanie każdego zamrożonego opakowania w celu śledzenia czasu przechowywania.

Wskazówki dotyczące przechowywania zamrożonej żywności

- Upewnij się, że mrożonki były prawidłowo przechowywane przez sprzedawcę żywności.
- Stan żywności po rozmrożeniu szybko się pogorsza i nie należy jej ponownie zamrażać. Nie przekraczaj okresu przechowywania wskazanego przez producenta żywności.

Wyłączanie urządzenia

Jeśli urządzenie wymaga wyłączenia na dłuższy czas, należy podjąć następujące kroki, aby zapobiec powstawaniu pleśni wewnątrz urządzenia.

1. Wyjmij wszystkie produkty z wnętrza.
2. Wyjmij wtyczkę kabla zasilającego z gniazdka sieciowego.
3. Dokładnie wyczyść i osusz wnętrze urządzenia.
4. Upewnij się, że wszystkie drzwi są uchylone, aby umożliwić przepływ powietrza.

Czyszczenie i pielęgnacja

Ze względów higienicznych urządzenie (w tym akcesoria zewnętrzne i wewnętrzne) należy regularnie czyścić (co najmniej raz na dwa miesiące).

OSTRZEŻENIE!

Podczas czyszczenia urządzenie nie może być podłączone do zasilania. Niebezpieczeństwo porażenia prądem! Przed czyszczeniem wyłącz urządzenie i wyjmij wtyczkę z gniazdka sieciowego.

Czyszczenie części zewnętrznych

Aby zachować dobry wygląd urządzenia, należy je regularnie czyścić.

- Przecieraj panel cyfrowy i panel wyświetlacza czystą, miękką szmatką.
- Rozpyl wodę na szmatkę zamiast rozpylać ją bezpośrednio na powierzchnię urządzenia. Pozwala to zapewnić równomierne rozprowadzenie wilgoci na powierzchni.
- Czyść drzwi, uchwyty i obudowę lodówki łagodnym detergentem, a następnie wycieraj do sucha miękką szmatką.

OSTRZEŻENIE!

- Nie używaj ostrych przedmiotów, ponieważ mogą zarysować powierzchnię.
- Do czyszczenia nie należy stosować rozcieńczalników, detergentów do mycia samochodów, wybielaczy, olejków eterycznych, ściernych środków czyszczących ani rozpuszczalników organicznych, takich jak benzen. Mogą uszkodzić powierzchnię urządzenia i spowodować pożar.

Czyszczenie wnętrza

Należy regularnie czyścić wnętrze urządzenia. Łatwiej będzie to zrobić, gdy zapasów żywności jest niewiele. Można wyjąć szuflady i półki, aby czyszczenie było bardziej dokładne. Wytrzyj wnętrze zamrażarki słabym roztworem wodorowęglanu sodu, a następnie spłucz ciepłą wodą za pomocą wykręconej gąbki lub ściereczki. Wytrzyj do sucha przed ponownym włożeniem półek i koszy.

Dokładnie osusz wszystkie powierzchnie i wyjmowane części przed ponownym umieszczeniem ich na swoim miejscu.

Chociaż urządzenie rozmraża się automatycznie, jeśli drzwi zamrażarki są często otwierane lub pozostają zbyt długo otwarte, na wewnętrznych ściankach zamrażarki może pojawić się warstwa szronu. Jeśli warstwa szronu jest zbyt gruba, wykorzystaj czas, gdy zamrażarka jest prawie pusta i wykonaj następujące czynności:

1. Wyjmij wszystkie kosze na żywność i akcesoria, odłącz urządzenie od zasilania i pozostaw drzwi urządzenia otwarte. Dokładnie przewietrz pomieszczenie, aby przyspieszyć ten proces.
2. Po zakończeniu odszraniania wyczyść zamrażarkę zgodnie z opisem powyżej.

Zachowaj ostrożność!

Nie używaj ostrych przedmiotów do usuwania szronu z komory zamrażarki.

Urządzenie można włączyć i podłączyć do gniazda sieciowego dopiero po całkowitym wyschnięciu wnętrza.

Czyszczenie uszczelek drzwi

Dbaj o to, aby uszczelki drzwi były czyste. Lepkie jedzenie i napoje mogą powodować przyklejanie się uszczelek do obudowy i ich rozdarcie podczas otwierania drzwi. Myj uszczelki łagodnym detergentem i ciepłą wodą. Po umyciu dokładnie je wypłucz i osusz.

OSTRZEŻENIE!

Urządzenie może być włączone dopiero po całkowitym wyschnięciu uszczelek.

Wymiana zintegrowanego źródła światła LED

OSTRZEŻENIE!

Źródło światła LED musi być wymieniane przez kompetentną osobę. Jeśli źródło światła LED jest uszkodzone, wykonaj poniższe kroki:

1. Odłącz urządzenie od zasilania.
2. Zdejmij osłonę przez jej podniesienie i wysuń źródło światła LED.
3. Przytrzymaj osłonę jedną ręką, a drugą pociągnij, jednocześnie naciskając zatrzask złącza.
4. Wymień źródło światła LED i zatrzasknij na swoim miejscu.

Oszranianie

- Wilgoć zawarta w żywności lub przedostająca się z powietrzem do wnętrza lodówki podczas otwierania drzwi może powodować tworzenie się warstwy szronu wewnątrz. Gdy warstwa szronu jest gruba, efektywność chłodzenia spada.
- Niniejsze urządzenie to chłodziarko-zamrażarka bezszronowa, regularnie odszraniana automatycznie, nie wymagająca odszraniania ręcznego. Woda z odszraniania zostanie odprowadzona do tacy ociekowej przez rurkę spustową, a woda z tacy ociekowej wyparuje.

Rozwiązywanie problemów

Jeśli wystąpi problem z urządzeniem lub obawiasz się, że urządzenie nie działa prawidłowo, przed wezwaniem serwisu technicznego możesz przeprowadzić kilka łatwych czynności sprawdzających, które opisano poniżej w tym rozdziale.

OSTRZEŻENIE! Nie próbuj samodzielnie naprawiać urządzenia. Jeśli problem nie ustąpi po przeprowadzeniu czynności sprawdzających opisanych poniżej, skontaktuj się z wykwalifikowanym elektrykiem, autoryzowanym serwisantem lub sklepem, w którym produkt został zakupiony.

Problem	Możliwe przyczyny i rozwiązanie
Urządzenie nie działa prawidłowo	Sprawdź, czy przewód zasilający jest prawidłowo podłączony do gniazda zasilania.
	Sprawdź bezpiecznik lub obwód zasilania; wymień, jeśli to konieczne.
	Temperatura otoczenia jest zbyt niska. Aby rozwiązać ten problem, spróbuj ustawić temperaturę w komorze na niższą.
	To normalne, że zamrażarka nie działa podczas automatycznego cyklu odszraniania lub przez krótki czas po włączeniu urządzenia - w ten sposób chroni sprężarkę.
Nieprzyjemne zapachy wydobywające się z wnętrza	Wnętrze może wymagać czyszczenia.
	Nieprzyjemne zapachy wydzielają niektóre produkty spożywcze, pojemniki lub opakowania.
Hałas dobiegający z urządzenia	Dźwięki opisane poniżej są całkiem normalne: <ul style="list-style-type: none"> • Odgłosy pracy sprężarki. • Odgłosy powietrza w komorze zamrażarki lub innych przedziałach poruszanego przez mały silnik wentylatora. • Bulgoczący dźwięk podobny do wrzenia wody. • Trzaski podczas automatycznego rozmrażania. • Dźwięk klikania przed uruchomieniem sprężarki.
	Inne nietypowe dźwięki mogą być spowodowane przed inne przyczyny opisane poniżej i mogą wymagać sprawdzenia oraz podjęcia działań: <ul style="list-style-type: none"> • Chłodziarko-zamrażarka nie jest wypoziomowana. • Tył urządzenia dotyka ściany. • Butelki lub pojemniki uderzają o siebie.
Silnik bez przerwy pracuje	Wydobywające się odgłosy pracy silnika są zjawiskiem normalnym, ale w następujących okolicznościach mogą się nasilić: <ul style="list-style-type: none"> • Ustawienie temperatury na niższą niż to konieczne. • Przechowywanie w urządzeniu dużej ilości ciepłego jedzenia. • Zbyt wysoka temperatura na zewnątrz urządzenia. • Zbyt długo otwarte lub zbyt często otwierane drzwi. • Po zainstalowaniu urządzenia lub wyłączeniu go na dłuższy czas.

Na ściankach komory pojawia się szron	Sprawdź, czy wyloty powietrza nie są zablokowane przez produkty żywnościowe i upewnij się, że żywność jest rozmieszczona w urządzeniu tak, aby zapewnić wystarczającą cyrkulację powietrza. Upewnij się, czy drzwi domykają się. Aby usunąć szron, zapoznaj się z rozdziałem: „Czyszczenie i pielęgnacja”.
Temperatura wewnątrz jest zbyt wysoka	Być może drzwi były otwarte zbyt długo lub były otwierane zbyt często; drzwi są zablokowane przez jakiś przedmiot; brak wystarczająco dużo wolnej przestrzeni po bokach, z tyłu i nad urządzeniem.
Temperatura wewnątrz jest zbyt niska	Zwiększ temperaturę, postępując zgodnie z rozdziałem „Elementy sterowania na wyświetlaczu”.
Drzwi ciężko się domykają	Sprawdź, czy górna część lodówki jest odchylona do tyłu o 10-15 mm tak, aby drzwi się samoczynnie domykały lub czy coś wewnątrz nie uniemożliwia zamknięcia drzwi.
Woda kapie na podłogę	Pojemnik na skropliny (znajdujący się z tyłu pod obudową) może nie być prawidłowo wypoziomowany, lub dziobek spustowy znajdujący się pod sprężarką może nie być prawidłowo ustawiony i nie kieruje wody do pojemnika, lub dziobek spustowy wody jest zablokowany. Konieczne może być odsunięcie lodówki od ściany, aby sprawdzić pojemnik i dziobek spustowy. Sprawdź, czy chłodziarko-zamrażarka nie była wyłączona przez długi czas; może to spowodować, że lód w pojemniku na lód rozpuścił się a woda wypływa na podłogę.
Nie działa oświetlenie	<ul style="list-style-type: none"> • Źródło światła LED może być uszkodzone. Zapoznaj się z instrukcją wymiany źródła światła zamieszczoną w rozdziale „Czyszczenie i pielęgnacja”. • System sterowania wyłączył światło z powodu zbyt długiego otwarcia drzwi; zamknij i ponownie otwórz drzwi w celu ponownego włączenia światła.

Utylizacja urządzenia

Zabrania się wyrzucania tego urządzenia wraz z odpadami domowymi.


Materiały opakowaniowe

Materiały opakowaniowe z symbolem recyklingu nadają się do recyklingu. Wrzuć opakowanie do odpowiedniego pojemnika na odpady, aby mógł być poddany recyklingowi.

Przed utylizacją urządzenia

1. Wyciągnij wtyczkę z gniazdka sieciowego.
2. Odetnij przewód zasilający i wyrzuć go do śmieci wraz w wtyczką kabla.

OSTRZEŻENIE! Chłodziarko-zamrażarki zawierają czynnik chłodniczy i gazy izolacyjne. Czynnik chłodniczy i gazy muszą być usuwane w sposób profesjonalny, ponieważ mogą spowodować obrażenia oczu lub zapłon. Przed prawidłową utylizacją upewnij się, że przewody obwodu czynnika chłodniczego nie są uszkodzone.

	Prawidłowa utylizacja produktu
	<p>Oznaczenie informuje, że na terenie całej UE produktu nie wolno wyrzucać razem z innymi odpadami z gospodarstw domowych. Aby zapobiec wyrzadzaniu szkód w środowisku lub zdrowiu ludzkim przez niekontrolowane usuwanie odpadów, poddawaj je recyklingowi w celu promowania zrównoważonego wykorzystania zasobów materiałowych. Aby oddać zużyte urządzenie, skorzystaj z systemów zwrotu i odbioru, lub skontaktuj się ze sprzedawcą, u którego produkt został zakupiony. Może odebrać ten produkt w celu przeprowadzenia recyklingu bezpiecznego dla środowiska.</p>

Aby nie doszło do skażenia żywności, należy przestrzegać poniższych instrukcji:

- Nie otwierać drzwi na dłuższy czas, ponieważ powoduje to znaczny wzrost temperatury w komorach urządzenia.
- Czyścić regularnie powierzchnie, które mogą wejść w kontakt z żywnością, oraz dostępne miejsca systemu spustowego.
- Przechowywać surowe mięso i ryby w pojemnikach w chłodziarce tak, aby nie miały kontaktu z innymi produktami spożywczymi a ich soki nie ściekały na inne produkty.
- Komory na mrożonki oznaczone dwiema gwiazdkami są odpowiednie do przechowywania wstępnie zamrożonej żywności, przechowywania lub produkcji lodów i kostek lodu.
- Komory oznaczone jedną, dwiema i trzema gwiazdkami nie nadają się do zamrażania świeżej żywności.

L.p.	Rodzaj komory	Docelowa temperatura przechowywania [°C]	Odpowiednie dla podanych produktów
1	Chłodziarka	+2 - +8	Jaja, gotowane jedzenie, pakowana żywność, owoce i warzywa, nabiał, ciasta, napoje i inne produkty, które nie nadają się do zamrażania.
2	(***)* - Zamrażarka	≤ -18	Owoce morza (ryby, krewetki, skorupiaki), ryby słodkowodne i produkty mięsne (zalecany maks. czas przechowywania wynosi 3 miesiące – w miarę upływu czasu wartości odżywcze spadają, a produkt traci smak); miejsce odpowiednie do zamrażania świeżej żywności.
3	*** - Zamrażarka	≤ -18	Owoce morza (ryby, krewetki, skorupiaki), ryby słodkowodne i produkty mięsne (zalecany maks. czas przechowywania wynosi 3 miesiące – w miarę upływu czasu wartości odżywcze spadają, a produkt traci smak); miejsce nieodpowiednie do zamrażania świeżej żywności.
4	** - Zamrażarka	≤ -12	Owoce morza (ryby, krewetki, skorupiaki), ryby słodkowodne i produkty mięsne (zalecany maks. czas przechowywania wynosi 2 miesiące – w miarę upływu czasu wartości odżywcze spadają, a produkt traci smak); miejsce nieodpowiednie do zamrażania świeżej żywności.
5	* - Zamrażarka	≤ -6	Owoce morza (ryby, krewetki, skorupiaki), ryby słodkowodne i produkty mięsne (zalecany maks. czas przechowywania wynosi 1 miesiąc – w miarę upływu czasu wartości odżywcze spadają, a produkt traci smak); miejsce nieodpowiednie do zamrażania świeżej żywności.
6	Bez gwiazdek	-6 - 0	Świeża wieprzowina, wołowina, ryby, kurczak, niektóre zapakowane przetworzone produkty spożywcze, itp. (Zalecane do spożycia najlepiej w ciągu tego samego dnia, nie później niż w ciągu 3 dni). Częściowo zapakowane / szczelnie opakowana przetworzona żywność (nieprzeznaczona do zamrażania)
7	Schładzanie	-2 - +3	Świeża / mrożona wieprzowina, wołowina, kurczak, słodkowodne produkty wodne, itp. (Zalecany termin spożycia to 7 dni w temp. poniżej 0 °C, a powyżej 0 °C najlepiej w ciągu tego samego dnia, ale nie dłużej niż w ciągu 2 dni). Owoce morza (w temp. poniżej °C przez 15 dni, nie zaleca się przechowywania powyżej °C)

8	Świeża żywność	0 -+4	Świeża wieprzowina, wołowina, ryby, kurczak, gotowane jedzenie, itp. (zalecane do zjedzenia tego samego dnia, ale w ciągu nie dłużej niż 3 dni)
9	Wino	+5 - +20	Czerwone wino, białe wino, wino musujące, itp.

UWAGA: należy przechowywać produkty spożywcze zgodnie z przeznaczeniem komór lub docelową temperaturą przechowywania zakupionych produktów.

- Jeśli urządzenie chłodnicze pozostaje puste przez dłuższy czas, wyłącz je, rozmroź, oczyść, osusz i pozostaw drzwi otwarte, aby zapobiec rozwojowi pleśni wewnątrz urządzenia.

Czyszczenie dystrybutora wody (odnosi się do produktów z dystrybutorem wody):

- Pojemniki na wodę, jeśli nie były używane przez 48 godzin, należy umyć; przepłukać instalację wodną podłączoną do instalacji wodociągowej, jeśli woda nie była pobierana przez 5 dni.

OSTRZEŻENIE! Przed włożeniem do lodówki, żywność musi być zapakowana w worki foliowe, a płyny w butelki lub zamknięte pojemniki, aby uniknąć problemu z wyczyszczeniem uporczywych zabrudzeń na ściankach wewnątrz spowodowanych przez specyficzny produkt.