



**MAD DOG**

**MIKROFON  
STREAMINGOWY  
ZESTAW PRO  
GMC901**



---

Instrukcja obsługi  
i warunki gwarancji



## WARUNKI BEZPIECZEŃSTWA I ZAGROŻENIA

1. Używaj urządzenia zgodnie z przeznaczeniem opisanym w instrukcji obsługi.
2. Przeczytaj uważnie instrukcję obsługi przed rozpoczęciem użytkowania produktu.
3. Dzieci nie mogą bawić się urządzeniem.
4. Dzieci nie mogą zajmować się czyszczeniem ani konserwacją bez nadzoru dorosłych.
5. Nie zanurzaj urządzenia w wodzie ani innym płynie.
6. Nie uruchamiaj urządzenia, jeżeli ma uszkodzoną obudowę.
7. Nie uderzaj urządzeniem o inne przedmioty.
8. Nie używaj urządzenia w ekstremalnie niskich ani wysokich temperaturach.
9. Nie używaj urządzenia w warunkach dużej wilgotności powietrza ani w miejscach, w których mogłoby dojść do kontaktu urządzenia z wodą.
10. Czyść urządzenie za pomocą suchej, delikatnej ściereczki.
11. Niniejszy sprzęt może być użytkowany przez dzieci w wieku co najmniej 8 lat i przez osoby o obniżonych możliwościach fizycznych, umysłowych i osoby o braku doświadczenia i znajomości sprzętu, jeżeli zapewniony zostanie nadzór lub instruktaż odnośnie do użytkowania sprzętu w bezpieczny sposób, tak aby związane z tym zagrożenia były zrozumiałe. Dzieci nie powinny bawić się sprzętem. Dzieci bez nadzoru nie powinny wykonywać czyszczenia i konserwacji sprzętu.

## WPROWADZENIE

Dziękujemy za zaufanie, jakim nas Państwo obdarzyli, dokonując zakupu urządzenia marki **Mad Dog**. Jesteśmy przekonani, że to bardzo dobrej jakości urządzenie zapewni Państwu dużo radości i satysfakcji z jego użytkowania.

### **NALEŻY DOKŁADNIE PRZECZYTAĆ INSTRUKCJĘ OBSŁUGI I JEJ PRZESTRZEGAĆ!**

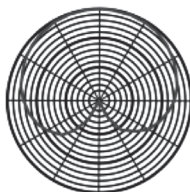
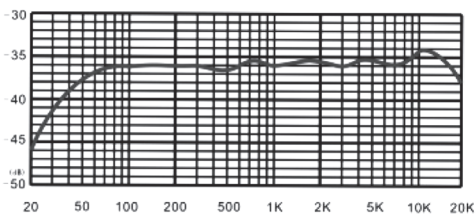
To urządzenie jest przeznaczone do użytku domowego lub innego, nie dotyczącego celów komercyjnych. Producent nie ponosi odpowiedzialności za szkody powstałe w wyniku użytkowania niewłaściwego lub niezgodnego z przeznaczeniem.

## DANE TECHNICZNE

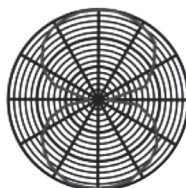
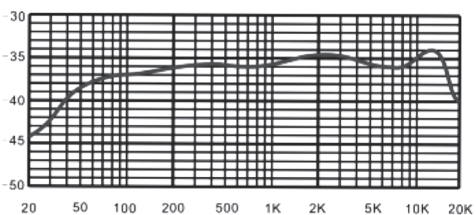
Model	GMC901
Kierunkowość	Wielokierunkowy
Pasma przenoszenia	30Hz - 18kHz
Czułość	-36dB +/- 2dB (0dB = 1V / Pa dla 1kHz)
Częstotliwość próbkowania	16 bitów, 48kHz
Max SPL (poziom ciśnienia akustycznego)	130dB
Rodzaj podłączenia	USB A - USB B
Napięcie zasilania	5.0V --- 1.0A
Materiał	Metal
Kolor	Czarny
Obsługiwane systemy	MacOS, PS5, Windows 7, 8, 10
Podświetlenie mikrofonu	TAK
Ilość podświetleń	5

# CHARAKTERYSTYKA CZĘSTOTLIWOŚCI

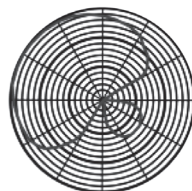
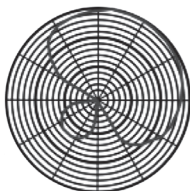
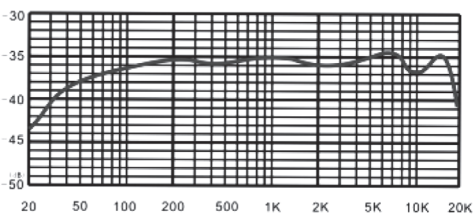
## ● JEDNOKIERUNKOWY



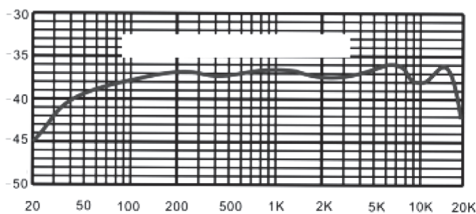
## ● ● DWUKIERUNKOWY



## ● ● STEREO



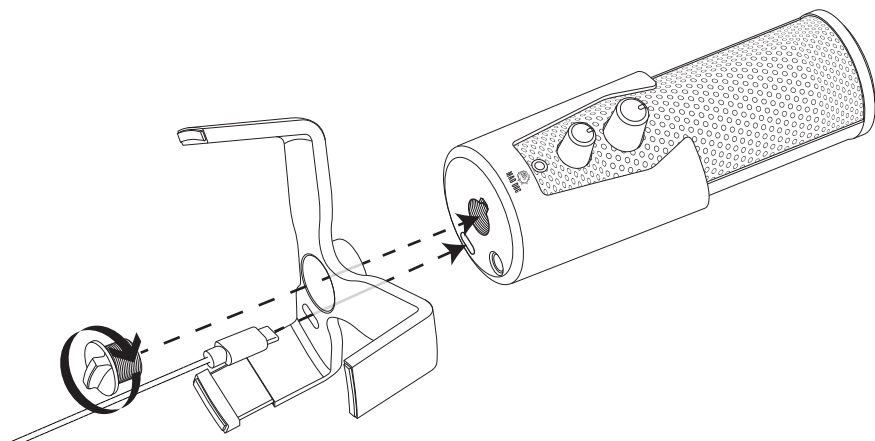
## ● ● ● DOOKÓLNY



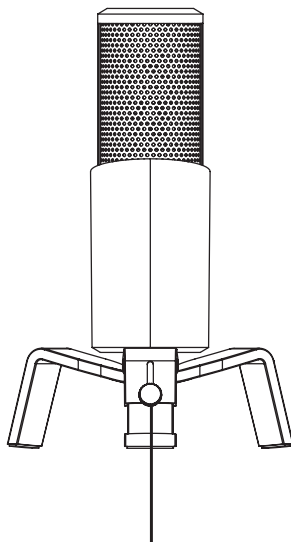
## INSTALACJA I PIERWSZE URUCHOMIENIE

Montaż statywu z mikrofonem.

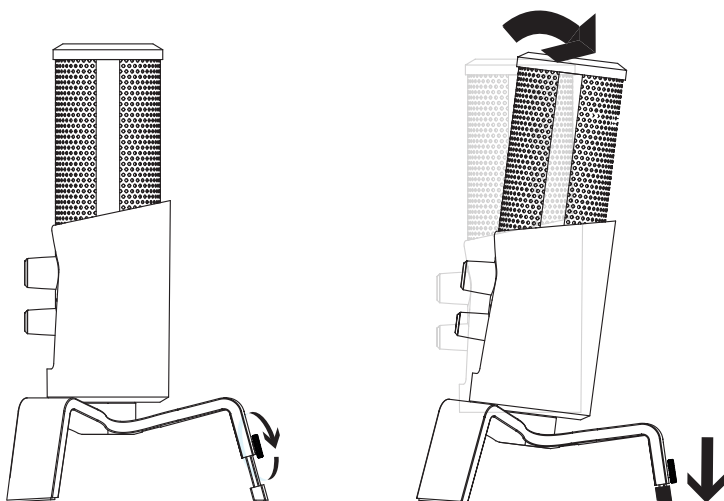
1. Przykręć śrubą podstawę do mikrofonu zgodnie z ruchem wskazówek zegara. Następnie podłącz przewód USB-C do wejścia w mikrofonie.



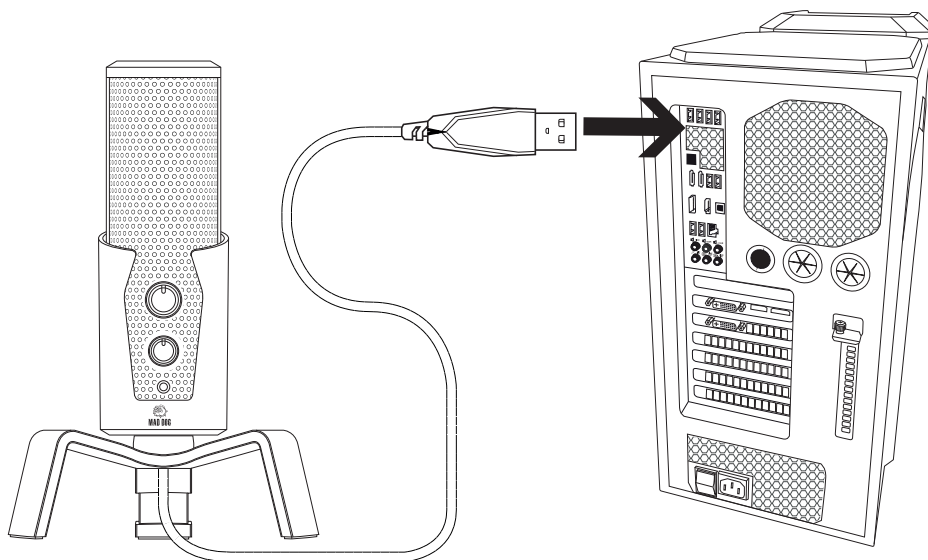
2. Za pomocą pokrętła znajdującego się na jednej z nóg podstawy mikrofonu, wyreguluj odkręcając w kierunku przeciwnym do ruchu wskazówek zegara jego pochylenie, a następnie zakręć w odwrotnym kierunku.



Pokrętło regulacyjne kąta nachylenia mikrofonu



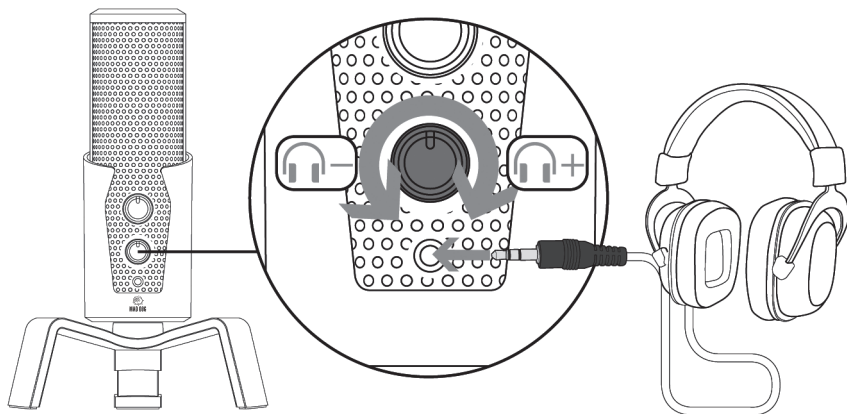
3. Po podłączeniu wtyku przewodu USB-A do komputera, urządzenie jest gotowe do pracy.



## OBSŁUGA MIKROFONU STREAMINGOWEGO

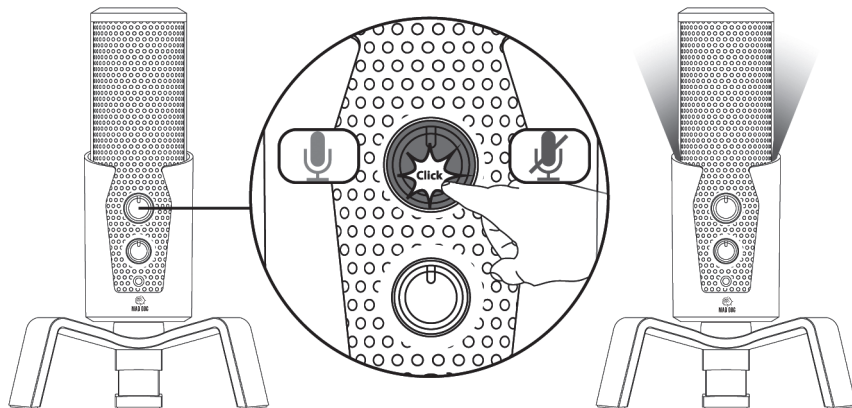
1. Podłącz słuchawki do gniazda mini-jack pod dolnym pokrętelem.

Dolnym pokrętelem wyreguluj odpowiednio głośność słuchawek, pamiętaj aby nie ustawiać maksymalnej głośności w słuchawkach.



2. Górne pokrętło mikrofonu służy do regulacji głośności mikrofonu streamingowego.

Wciśnięcie górnego pokrętła włącza funkcję MUTE (wyciszenie mikrofonu), powtórne naciśnięcie pokrętła uruchamia mikrofon w tryb nagrywania.



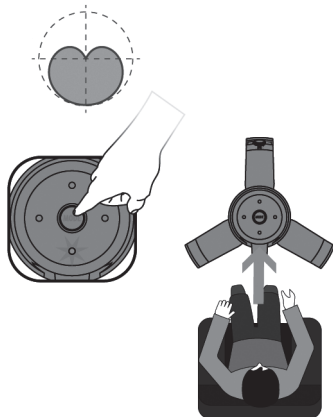


### 3. Zmiana trybu pracy mikrofonu streamingowego.

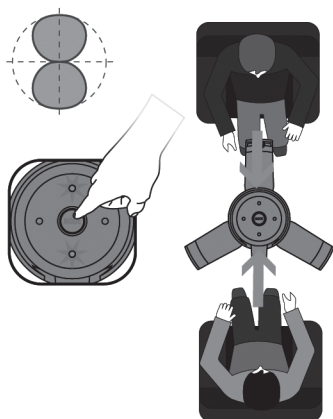
Mikrofon streamingowy może pracować w czterech różnych trybach.

Tryb pracy zmieniamy górnym przyciskiem na mikrofonie. O aktualnym trybie pracy informuje podświetlenie na górze mikrofonu.

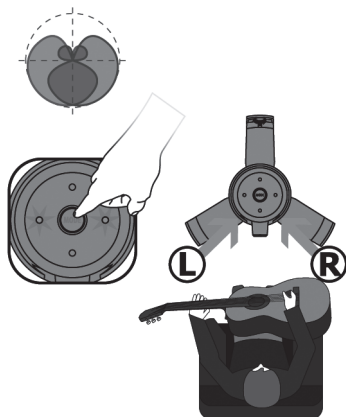
#### a. Tryb jednokierunkowy



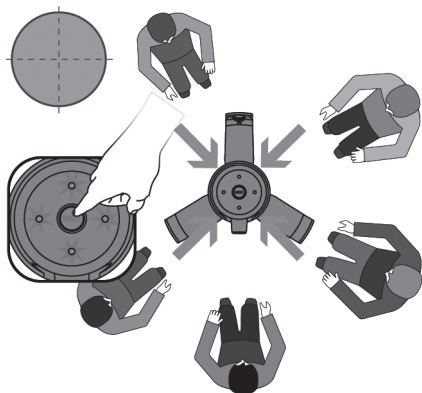
#### b. Tryb dwukierunkowy



c. Tryb STEREO

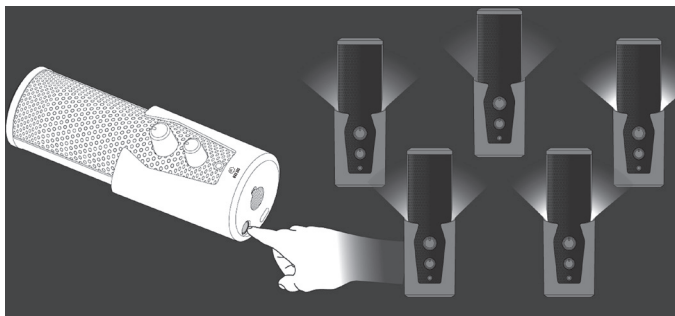


d. Tryb dookólny

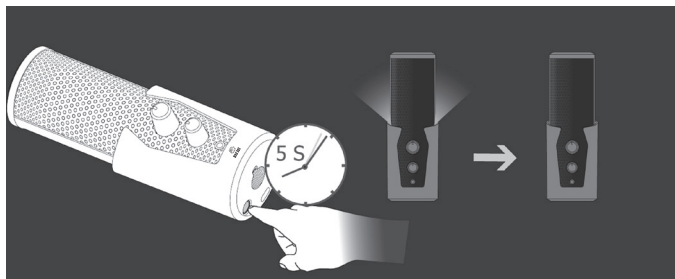


4. Zmiana podświetlenia w mikrofonie oraz funkcja ECO.

Mikrofon streamingowy może być podświetlony na 5 różnych kolorów. W celu zmiany podświetlenia mikrofonu, obróć urządzenie podstawą do góry a następnie naciśnij przycisk na dole jeden raz. Podświetlenie mikrofonu zmieni kolor na jeden z 5 dostępnych.



W celu całkowitego wyłączenia podświetlenia mikrofonu tzw. funkcja ECO, naciśnij i przytrzymaj przez 5 sekund przycisk zmiany podświetlenia na spodzie mikrofonu. W celu ponownego włączenia podświetlenia przytrzymaj ten sam przycisk 5 sekund.



## WSKAZÓWKI UŻYTKOWANIA

Pamiętaj, aby przed podłączeniem mikrofonu ustawić regulator głośności w pozycji minimalnej, a dopiero po podłączeniu mikrofonu dostosuj ustawienia dźwięku na odpowiednim poziomie.

Jeżeli mikrofon zostanie przykryty lub zostanie umieszczony zbyt blisko głośnika, to z głośnika mogą zacząć wydobywać się dziwne dźwięki. Aby tego uniknąć, najpierw zmniejsz głośność w regulatorze, a następnie ustaw mikrofon w odpowiedniej odległości pamiętając o tym, aby nie był skierowany na głośnik.

Nie uderzaj mikrofonem, ani nie narażaj go na silne wstrząsy, może to wpłynąć negatywnie na działanie urządzenia.

## EKOLOGICZNA I PRZYJAZNA DLA ŚRODOWISKA UTYLIZACJA

To urządzenie jest oznaczone, zgodnie z Dyrektywą Parlamentu Europejskiego i Rady 2012/19/UE z dnia 4 lipca 2012 r. w sprawie zużytego sprzętu elektrycznego i elektronicznego (WEEE), symbolem przekreślonego kontenera na odpady:



Nie należy wyrzucać urządzeń oznaczonych tym symbolem razem z odpadami domowymi.

Urządzenie należy zwrócić do lokalnego punktu przetwarzania i utylizacji odpadów lub skontaktować się z władzami miejskimi.

### **MOŻESZ POMÓC CHRONIĆ ŚRODOWISKO!**

Właściwe postępowanie ze zużytym sprzętem elektrycznym i elektronicznym przyczynia się do uniknięcia szkodliwych dla zdrowia ludzi i środowiska naturalnego konsekwencji, wynikających z obecności składników niebezpiecznych oraz niewłaściwego składowania i przetwarzania takiego sprzętu.

## WARUNKI GWARANCJI

1. ART-DOM Sp. z o.o. gwarantuje, że zakupione urządzenie jest wolne od wad fizycznych.
2. Ujawniona wada zostanie usunięta na koszt gwaranta w ciągu 14 dni od daty zgłoszenia uszkodzenia do serwisu autoryzowanego lub punktu sprzedaży.
3. W wyjątkowych przypadkach, np. konieczności sprowadzenia części zamiennych od producenta, termin naprawy może zostać wydłużony do 30 dni.
4. Okres gwarancji dla użytkownika wynosi 24 miesiące od daty wydania towaru.
5. Produkt przeznaczony jest do używania wyłącznie w warunkach indywidualnego gospodarstwa domowego.
6. Gwarancja nie obejmuje:
  - a. uszkodzeń powstałych na skutek używania urządzenia niezgodnie z instrukcją obsługi,
  - b. uszkodzeń mechanicznych, chemicznych lub termicznych,
  - c. napraw i modyfikacji dokonanych przez firmy lub osoby nieposiadające autoryzacji producenta,
  - d. części z natury łatwo zużywalnych takich jak: żarówki, bezpieczniki, filtry, pokrętła, półki, akcesoria,
  - e. instalacji, konserwacji, przeglądów, czyszczenia, odblokowania, usunięcia zanieczyszczeń oraz instruktażu.
7. Klientowi przysługuje wymiana produktu na nowy jeżeli po wykonaniu w okresie gwarancji czterech napraw nadal występują w nim wady.
8. Wymiany produktu dokonuje autoryzowany punkt serwisowy lub, jeśli jest to niemożliwe, placówka sprzedaży detalicznej, w której produkt został zakupiony (wymiana lub zwrot gotówki). Zwracane urządzenie musi być kompletne, bez uszkodzeń mechanicznych. Niespełnienie tych warunków może spowodować nieuznanie gwarancji.
9. Powyższa gwarancja nie wyłącza, nie ogranicza ani nie zawiesza uprawnień kupującego wynikających z przepisów o rękojmi za wady rzeczy sprzedanej.
10. Niniejsza gwarancja obowiązuje na terytorium Polski.
11. Warunkiem dokonania naprawy lub wymiany urządzenia w ramach gwarancji jest przedstawienie dowodu zakupu.

### **UWAGA!**

Uszkodzenie lub usunięcie tabliczki znamionowej z urządzenia może spowodować nieuznanie gwarancji.

Cały czas udoskonalamy nasze produkty, dlatego mogą się one nieznacznie różnić od zdjęć przedstawionych na opakowaniu oraz w instrukcji obsługi.  
Przed przystąpieniem do użytkowania urządzenia przeczytaj instrukcję obsługi.

**ART-DOM Sp. z o.o., ul. Zakładowa 90/92, 92-402 Łódź. Numer Krajowego Rejestru Sądowego 0000354059.**





**MAD DOG**