



# INSTRUKCJA OBSŁUGI

# MONITOR LCD LED

(Monitor LED \*)

\* Monitory LED firmy LG to monitory LCD z podświetleniem LED.

Przed rozpoczęciem korzystania z urządzenia należy uważnie przeczytać instrukcję obsługi. Po przeczytaniu warto ją zachować na przyszłość.

29BN650

34BN670

[www.lg.com](http://www.lg.com)

Copyright © 2019 LG Electronics Inc. Wszelkie prawa zastrzeżone.

# SPIS TREŚCI

|                                       |    |
|---------------------------------------|----|
| LICENCJE.....                         | 2  |
| MONTAŻ I PRZYGOTOWANIE DO PRACY ..... | 3  |
| KORZYSTANIE Z FUNKCJI MONITORA .....  | 8  |
| USTAWIENIA UŻYTKOWNIKA .....          | 10 |
| ROZWIĄZYWANIE PROBLEMÓW .....         | 18 |
| DANE TECHNICZNE PRODUKTU .....        | 20 |

## LICENCJE

Różne licencje mają zastosowanie do różnych modeli. Więcej informacji na temat licencji można znaleźć na stronie [www.lg.com](http://www.lg.com).



Terminy HDMI, HDMI High Definition Multimedia Interface oraz logo HDMI są znakami towarowymi lub zarejestrowanymi znakami towarowymi HDMI Licensing Administrator, Inc. w Stanach Zjednoczonych i innych krajach.



MaxxAudio i inne znaki towarowe MAXX są znakami towarowymi i/lub zastrzeżonymi znakami towarowymi firmy Waves Audio Ltd.

# MONTAŻ I PRZYGOTOWANIE DO PRACY

## PRZESTROGA

- Należy zawsze korzystać z oryginalnych elementów, aby zapewnić bezpieczeństwo i prawidłowe działanie produktu.
- Szkody i obrażenia ciała spowodowane stosowaniem niezatwierdzonych części nie są objęte gwarancją.
- Zaleca się korzystanie z części dostarczonych w zestawie.
- W przypadku użycia przewodów niezatwierdzonych przez firmę LG na monitorze może nie być wyświetlany obraz lub mogą pojawić się na nim zakłócenia.
- Ilustracje zawarte w tym dokumencie przedstawiają standardowe procedury, dlatego elementy na nich prezentowane mogą różnić się od zakupionego produktu.
- Podczas montażu produktu przy użyciu wkrętów nie należy korzystać z substancji takich, jak oleje czy smary. (Może to spowodować uszkodzenie produktu.)
- Użycie zbyt dużej siły podczas dokręcania wkrętów może spowodować uszkodzenie monitora. Spowodowane w ten sposób uszkodzenia nie są objęte gwarancją.
- Nie wolno przenosić monitora w pozycji odwróconej, trzymając go jedynie za podstawę. Może on wówczas wypaść z podstawy i spowodować obrażenia ciała.
- Nie wolno dotykać ekranu monitora podczas unoszenia lub przenoszenia urządzenia. Siła wywierana na ekran monitora może spowodować jego uszkodzenie.
- Dla uzyskania wzoru fali, w przeciwieństwie do ogólnej metody pokrywania, stosuje się dodanego materiału błyszczącego dodanego do materiału surowego. Posiada dobrą trwałość przy braku wyglądu zdrarcia. Proszę stosować z zaufaniem ponieważ użytkowanie problemu nie stwarza jakichkolwiek problemów.

## UWAGA

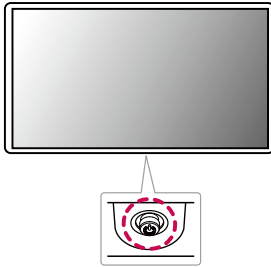
- Poszczególne elementy zestawu mogą wyglądać inaczej niż przedstawiono na poniższym rysunku.
- Wszystkie informacje dotyczące produktu zawarte w tej instrukcji obsługi, w tym także dane techniczne, mogą zostać zmienione w celu poprawy jakości produktu, bez powiadomienia.
- Dodatkowe akcesoria są dostępne w sklepach ze sprzętem elektronicznym i za pośrednictwem stron internetowych. Informacje na ich temat można także uzyskać od sprzedawcy, u którego zakupiono produkt.
- Przewód zasilający dołączony do zestawu może być różny w zależności od regionu.

## Obsługiwane sterowniki i oprogramowanie

Możesz ściągnąć i zainstalować najnowszą wersję ze strony internetowej LGE ([www.lg.com](http://www.lg.com)).

| Sterowniki i oprogramowanie | Priorytet instalacji |
|-----------------------------|----------------------|
| Sterownik monitora          | Zalecane             |
| OnScreen Control            | Zalecane             |
| Dual Controller             | Opcjonalne           |

## Opis produktu i przycisków



### Korzystanie z przycisku joysticka

Naciskając przycisk joysticka lub poruszając go palcem w lewo/prawo/góre/dół, można z łatwością sterować funkcjami monitora.

#### Podstawowe funkcje

|  |  |                            |  |
|--|--|----------------------------|--|
|  |  | <b>Zasilanie włączone</b>  | Aby włączyć monitor, naciśnij palcem jeden raz przycisk joysticka.                       |
|  |  | <b>Zasilanie wyłączone</b> | Naciśnij i przytrzymaj przycisk joysticka na dłużej niż 3 sekundy, aby wyłączyć monitor. |
|  |  | <b>Regulacja głośności</b> | Głośność można regulować poruszając przyciskiem joysticka w lewo/prawo.                  |

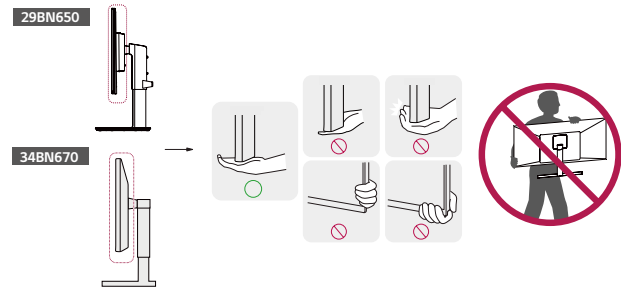
#### ! UWAGA

- Przycisk joysticka znajduje się u dołu monitora.

## Przenoszenie i podnoszenie monitora

Podczas przenoszenia lub podnoszenia monitora należy przestrzegać poniższych instrukcji. Pomogą one uniknąć jego zarysowania lub uszkodzenia, a także zapewnić bezpieczny transport niezależnie od kształtu i rozmiaru urządzenia.

- Przed przeniesieniem monitora zaleca się umieszczenie go w oryginalnym kartonie lub opakowaniu.
- Przed przeniesieniem lub uniesieniem monitora należy odłączyć przewód zasilający i wszystkie inne przewody.
- Monitor należy chwycić mocno u dołu i z boku obudowy. Nie należy chwycać monitora za sam panel.
- Monitor należy trzymać ekranem na zewnątrz, aby zmniejszyć ryzyko jego zarysowania.
- Podczas transportu monitora należy chronić go przed wstrząsami i drganiami.
- Podczas transportu monitor należy trzymać w pozycji pionowej – nie wolno obracać go ani pochylać na bok.



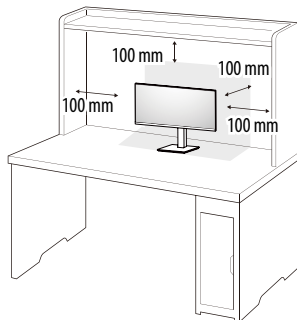
#### ! PRZESTROGA

- Należy w miarę możliwości unikać dotykania ekranu monitora.
  - Niezastosowanie się do tego zalecenia może spowodować uszkodzenie powłoki ekranu albo niektórych pikseli służących do generowania obrazu.
- W przypadku korzystania z panelu monitora bez przymocowanej stopki podstawy używanie przycisku joysticka, znajdującego się na monitorze, może przyczynić się do zachwiania stabilności i upadku monitora, co może spowodować uszkodzenie urządzenia i zranić osoby znajdujące się w pobliżu. Dodatkowo przycisk joysticka może w takich warunkach nie działać prawidłowo.

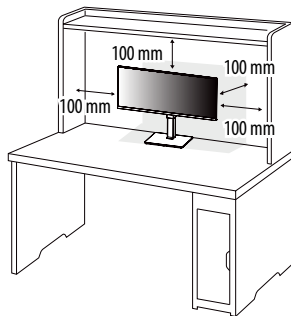
## Montaż na płaskiej powierzchni

- Podnieś monitor i umieść go na płaskiej powierzchni w pozycji pionowej. Monitor należy ustawić w odległości co najmniej 100 mm od ściany, aby zapewnić właściwą wentylację.

29BN650



34BN670



### ! PRZESTROGA

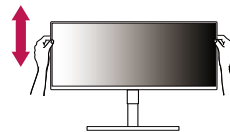
- Przed rozpoczęciem przenoszenia lub montażu monitora należy odłączyć go od zasilania. Istnieje ryzyko porażenia prądem elektrycznym.
- Należy użyć przewodu zasilającego, który został dostarczony w pakiecie razem z produktem. Przewód ten należy podłączyć do uziemionego gniazdka elektrycznego.
- W przypadku, gdy potrzebny jest dodatkowy przewód, należy zakupić go u lokalnego sprzedawcy lub udać się do najbliższego sklepu ze sprzętem elektronicznym.

## Regulacja wysokości podstawy

- 1 Ustaw monitor umieszczony na stopce podstawy w pozycji pionowej.
- 2 W sposób zdecydowany uchwyc monitor obiema rękoma i dokonaj regulacji.

29BN650 Maks. 130,0 mm

34BN670 Maks. 150,0 mm



### ! OSTRZEŻENIE

- Podczas regulacji wysokości ekranu nie należy umieszczać rąk na nóżce podstawy. Zapobiegnie to urazom palców.

## Regulacja kąta

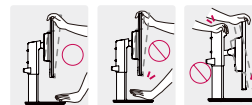
- 1 Ustaw monitor umieszczony na stopce podstawy w pozycji pionowej.
- 2 Dostosuj kąt nachylenia ekranu.

Aby zapewnić sobie wygodę korzystania z urządzenia, można regulować kąt nachylenia ekranu w przód lub tył w zakresie od  $-5^{\circ}$  do  $+35^{\circ}$ .

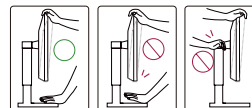
### ! OSTRZEŻENIE

- Aby uniknąć urazów palców podczas regulacji kąta nachylenia ekranu, nie należy trzymać dolnej części obudowy monitora w sposób przedstawiony poniżej.
- Podczas regulacji kąta nachylenia monitora nie należy dotykać ani naciskać obszaru ekranu.

29BN650



34BN670



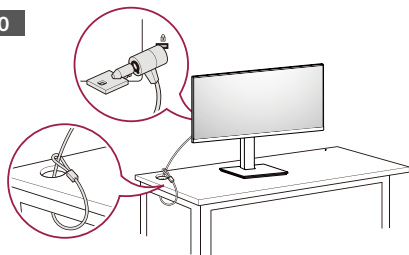
## Korzystanie z blokady Kensington

Złącze systemu zabezpieczającego Kensington znajduje się u dołu monitora.

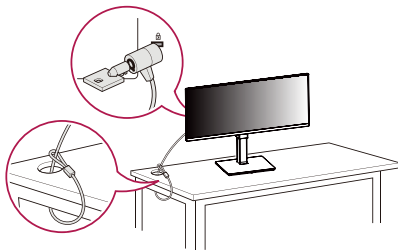
Więcej informacji dotyczących instalacji oraz korzystania z blokady znajduje się w instrukcji obsługi blokady Kensington oraz na stronie internetowej dostępnej pod adresem <http://www.kensington.com>.

Przymocuj monitor do stołu za pomocą kabla systemu zabezpieczającego Kensington.

29BN650



34BN670



### ! UWAGA

- System zabezpieczający Kensington jest wyposażeniem dodatkowym. Dodatkowe akcesoria można nabyć w większości sklepów z artykułami komputerowymi.

## Montaż płyty montażowej

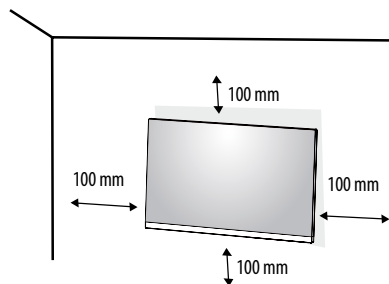
Monitor odpowiada specyfikacjom dotyczącym płyty montażowej oraz innych zgodnych urządzeń.

### ! UWAGA

- Płyta montażowa jest sprzedawana oddzielnie.
- Więcej informacji na temat montażu znajduje się w instrukcji montażu płyty.
- Podczas montażu płyty nie należy stosować zbyt dużej siły, ponieważ może to spowodować uszkodzenie ekranu.
- Przed umieszczeniem monitora w uchwycie ściennym należy zdemonstrować podstawę, wykonując czynności wymagane do jej zamocowania w odwrotnej kolejności.

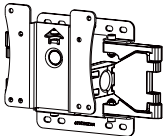
## Montaż na ścianie

Monitor należy zamontować w odległości co najmniej 100 mm od ściany oraz pozostawić po obu jego stronach wolną przestrzeń (co najmniej 100 mm), aby zapewnić właściwą wentylację. Szczegółowe instrukcje dotyczące montażu można uzyskać u sprzedawcy. Informacje na temat montażu i ustawiania uchwytu ściennego o regulowanym nachyleniu można również znaleźć w dołączonej do niego instrukcji.



Aby zamontować monitor na ścianie, należy przykręcić uchwyt ścienny (opcjonalny) do tyłu monitora. Uchwyt ścienny musi być prawidłowo przymocowany do monitora i do ściany.

|                                     |           |
|-------------------------------------|-----------|
| <b>Montaż ścienny (mm)</b>          | 100 x 100 |
| <b>Typ wkrętu</b>                   | M4 x L10  |
| <b>Liczba wkrętów</b>               | 4         |
| <b>Płyta montażowa (opcjonalna)</b> | LSW 149   |



#### **! UWAGA**

- Wkręty, które nie spełniają wymagań standardu VESA, mogą uszkodzić urządzenie i spowodować upadek monitora. Firma LG Electronics nie odpowiada za jakiegokolwiek wypadki związane z użyciem wkrętów niezgodnych ze standardem VESA.
- W skład zestawu do montażu ściennego wchodzi instrukcja montażu i wszystkie niezbędne części.
- Uchwyt ścienny jest wyposażeniem dodatkowym. Dodatkowe akcesoria można nabyć u lokalnego sprzedawcy.
- Długość wkrętu może być różna w zależności od modelu uchwyty ściennego. Użycie wkrętów dłuższych od standardowych może spowodować powstanie uszkodzeń wewnątrz produktu.
- Więcej informacji można znaleźć w instrukcji obsługi uchwyty ściennego.

#### **! PRZESTROGA**

- Przed rozpoczęciem przenoszenia lub montażu monitora należy odłączyć przewód zasilający, aby uniknąć porażenia prądem.
- W przypadku montażu monitora na suficie lub pochylonej ścianie może on spaść, powodując obrażenia ciała u osób znajdujących się w pobliżu. Do montażu należy użyć uchwyty ściennego dopuszczonego przez firmę LG do użytku z danym modelem urządzenia. W razie potrzeby należy skonsultować się z lokalnym sprzedawcą lub technikiem.
- Użycie zbyt dużej siły podczas dokręcania wkrętów może spowodować uszkodzenie monitora. Spowodowane w ten sposób uszkodzenia nie są objęte gwarancją.
- Zaleca się korzystanie z uchwyty ściennego i wkrętów zgodnych ze standardem VESA. Uszkodzenia wynikłe z użycia nieprawidłowych akcesoriów lub niewłaściwego wykorzystania akcesoriów nie są objęte gwarancją.
- Długość każdego zamontowanego wkrętu, mierzona z tyłu monitora, powinna wynosić nie więcej niż 8 mm.

# KORZYSTANIE Z FUNKCJI MONITORA

- Produkt przedstawiony na ilustracjach w tej instrukcji może się różnić wyglądem od zakupionego przez użytkownika.

Naciśnij przycisk joysticka, wybierz kolejno Ustawienia → Źródło, a następnie wybierz odpowiednie wejście.

## PRZESTROGA

- Nie wolno zbyt długo naciskać ekranu monitora. Może to spowodować zniekształcenie obrazu.
- Nie wolno wyświetlać na ekranie nieruchomych obrazów przez dłuższy czas. Może to spowodować wypalenie się obrazu na ekranie. W miarę możliwości należy korzystać z komputerowego wygaszacza ekranu.
- Podłączając przewód zasilający do gniazdka sieciowego, należy skorzystać z przedłużacza z uziemieniem (3 otwory) lub gniazdka z uziemieniem.
- W niskiej temperaturze otoczenia ekran może migotać po włączeniu. To normalne zjawisko.
- Na ekranie mogą czasami pojawiać się czerwone, zielone lub niebieskie kropki. To normalne zjawisko.

## Podłączanie do komputera

- Ten monitor obsługuje funkcję Plug and Play\*.

\* Plug and Play: Funkcja, która umożliwia dodanie urządzenia do komputera bez konieczności przeprowadzania ponownej konfiguracji komputera i ręcznej instalacji dodatkowych sterowników.

## Połączenie HDMI

To połączenie umożliwi przesłanie cyfrowych sygnałów audio i wideo z komputera do monitora.

### PRZESTROGA

- W przypadku korzystania z przewodu DVI–HDMI / DP (DisplayPort) – HDMI mogą występować problemy ze zgodnością.
- Należy korzystać z certyfikowanego przewodu z logo HDMI. W przypadku używania niecertyfikowanego przewodu HDMI może wystąpić problem z wyświetlaniem obrazu lub błąd połączenia.
- Zalecane typy przewodu HDMI
  - Przewód High-Speed HDMI™/TM
  - Przewód High-Speed HDMI™/TM z obsługą sieci Ethernet

## Połączenie DisplayPort

To połączenie umożliwi przesłanie cyfrowych sygnałów audio i wideo z komputera do monitora.

### UWAGA

- Sygnał wideo lub audio może nie być dostępny w zależności od wersji portów DP (DisplayPort) komputera.
- W przypadku korzystania z karty graficznej ze złączem Mini DisplayPort zaleca się użycie przewodu Mini DP–DP (Mini DisplayPort – DisplayPort) lub przejściówki do łączenia przewodu DisplayPort1.2 lub 1.4. (Do nabycia oddzielnie)



## Podłączanie urządzeń audio-wideo

### Połączenie HDMI

Połączenie HDMI umożliwia przesłanie cyfrowych sygnałów audio i wideo z urządzenia audio-wideo do monitora.

#### ! UWAGA

- W przypadku korzystania z przewodu DVI-HDMI / DP (DisplayPort) – HDMI mogą występować problemy ze zgodnością.
- Należy korzystać z certyfikowanego przewodu z logo HDMI. W przypadku używania niecertyfikowanego przewodu HDMI może wystąpić problem z wyświetlaniem obrazu lub błąd połączenia.
- Zalecane typy przewodu HDMI
  - Przewód High-Speed HDMI™/TM
  - Przewód High-Speed HDMI™/TM z obsługą sieci Ethernet

## Podłączanie urządzeń peryferyjnych

### Podłączanie słuchawek

Urządzenia peryferyjne można podłączać do monitora za pomocą portu słuchawek.

#### ! UWAGA

- Urządzenia peryferyjne są do nabycia osobno.
- W zależności od ustawień dźwięku wybranych w komputerze oraz w urządzeniu zewnętrznym możliwość korzystania ze słuchawek oraz głośnika może być ograniczona.
- W przypadku korzystania ze słuchawek z wtykiem kątowym mogą występować problemy z podłączeniem innych urządzeń zewnętrznych do monitora. Dlatego zaleca się korzystanie ze słuchawek z wtykiem prostym.



Wtyk kątowy



Wtyk prosty  
(Zalecane)

# USTAWIENIA UŻYTKOWNIKA

## ! UWAGA

- Menu ekranowe monitora użytkownika może się nieco różnić od przedstawionego w tej instrukcji.

## Aktywacja menu głównego



- 1 Naciśnij przycisk joysticka u dołu monitora.
- 2 Przesuwaj joystick w górę/dół oraz w prawo/lewo, aby wybrać poszczególne opcje.
- 3 Naciśnij jeszcze raz przycisk joysticka, aby wyjść z menu głównego.

| Przycisk | Stan menu                            | Opis  |
|----------|--------------------------------------|---|
|          | <b>Menu główne jest nieaktywne</b>   | Aktywacja menu głównego.  |
|          | <b>Menu główne jest aktywne</b>      | Wyjście z menu głównego.<br>(Przytrzymywanie przycisku przez ponad 3 sekund w celu wyłączenia monitora: Monitor można wyłączyć w ten sposób w dowolnym momencie, także wtedy, gdy włączone jest menu ekranowe). |
|          | ◀ <b>Menu główne jest nieaktywne</b> | Regulacja głośności monitora.   |
|          | ◀ <b>Menu główne jest aktywne</b>    | Zapewnia dostęp do funkcji Źródło.  |
|          | ▶ <b>Menu główne jest nieaktywne</b> | Regulacja głośności monitora.   |
|          | ▶ <b>Menu główne jest aktywne</b>    | Zapewnia dostęp do funkcji Ustawienia.  |
|          | ▲ <b>Menu główne jest nieaktywne</b> | Wyświetla informacje dotyczące bieżącego wejścia.   |
|          | ▲ <b>Menu główne jest aktywne</b>    | Wyłączanie monitora.  |
|          | ▼ <b>Menu główne jest nieaktywne</b> | Wyświetla informacje dotyczące bieżącego wejścia.   |
|          | ▼ <b>Menu główne jest aktywne</b>    | Dostęp do funkcji Tryb Obrazu.  |

## Funkcje menu głównego



| Menu główne      | Opis                                  |
|------------------|---------------------------------------|
| Źródło           | Ustawienie trybu sygnału wejściowego. |
| Wyłącz zasilanie | Wyłączanie monitora.                  |
| Ustawienia       | Konfiguracja ustawień ekranu.         |
| Tryb Obrazu      | Umożliwia ustawienie trybu obrazu.    |
| Wyjście          | Wyjście z menu głównego.              |

## Ustawienia w menu

- 1 Aby wyświetlić menu ekranowe, naciśnij przycisk joysticka u dołu monitora, a następnie przejdź do menu Ustawienia.
- 2 Przesuwaj joystick w górę/dół oraz w prawo/lewo, aby wybrać poszczególne opcje.
- 3 Aby powrócić do wyższego poziomu menu lub ustawić inne pozycje menu, przesunij przycisk joysticka w stronę strzałki ◀ lub naciśnij joystick (Ⓢ).
- 4 Jeśli chcesz wyjść z menu ekranowego, przesuwaj joystick w stronę strzałki ◀ do momentu wyjścia z menu.



Szybkie Ustawienia



Źródło



Obraz



Dźwięk



Ogólne

### ! UWAGA

- : Wł.
- : Wył.

## Szybkie Ustawienia

| Ustawienia > Szybkie Ustawienia |             | Opis  |
|---------------------------------|-------------|---|
| Jasność                         | Kontrast    | Umożliwia dostosowanie kontrastu i jasności ekranu.   |
| Głośność                        |             |   |
| Temp.Kol.                       | Ust. Własne | Użytkownik może dostosować kolor, wybierając odcień czerwony, zielony lub niebieski.  |
|                                 | Ciepła      | Ustawienie bardziej czerwonej tonacji kolorów ekranu.   |
|                                 | Średnia     | Ustawienie tonacji kolorów ekranu pomiędzy czerwoną a niebieską.  |
|                                 | Zimna       | Ustawienie bardziej niebieskiej tonacji kolorów ekranu.   |
|                                 | Ręcznie     | Wówczas użytkownik może wyregulować dokładnie temperaturę barwową.  |
| MaxxAudio                       | Wł.         | MaxxAudio® firmy Waves, zdobywca Technical GRAMMY Award® to zestaw narzędzi dźwiękowych przeznaczony dla uzyskania ponadprzeciętnego wrażenia podczas słuchania muzyki. |
|                                 | Wyt.        | Wyłącza funkcję MaxxAudio.  |

## Źródło

| Ustawienia > Źródło |                 | Opis   |
|---------------------|-----------------|--|
| Lista wejść         |                 | Wybór trybu sygnału wejściowego.   |
| Proporcje obrazu    |                 | Dostosowanie proporcji ekranu.   |
|                     | Pełna szerokość | Wyświetlanie filmu w trybie szerokoekranowym niezależnie od wejściowego sygnału wideo.         |
|                     | Oryginalny      | Wyświetlenie filmu w proporcjach właściwych dla wejściowego sygnału wideo.                     |
|                     | Kino 1          | Powiększenie ekranu w proporcjach 21:9.  |
|                     | Kino 2          | Powiększenie ekranu w proporcjach 21:9 z uwzględnieniem czarnego pasa na napisy u dołu ekranu. |


## Obraz

### ! UWAGA

- Możliwe do skonfigurowania ustawienie opcji Tryb Obrazu zależy od sygnału wejściowego.

| Ustawienia > Obraz  | Opis        |   | sygnału SDR | sygnału HDR |
|---|-------------|---|-------------|-------------|
| Tryb Obrazu   | Ust. Własne | Umożliwia dostosowanie poszczególnych elementów.  | 0           | 0           |
|   | Żywy        | Zwiększa kontrast, jasność i ostrość w celu wyświetlania żywych obrazów.  | 0           | 0           |
|   | Efekt HDR   | Optymalizuje ustawienia ekranu pod kątem technologii HDR.   | 0           | X           |
|   | Czytelnik   | Optymalizuje ekran pod kątem przeglądania dokumentów. Ekran można rozjaśnić z poziomu menu ekranowego.  | 0           | X           |
|   | Kino        | Optymalizuje ekran pod kątem efektów wizualnych w filmach.  | 0           | 0           |
|   | FPS         | Ten tryb jest zoptymalizowany pod kątem gier FPS.   | 0           | 0           |
|   | RTS         | Ten tryb jest zoptymalizowany pod kątem gier RTS.   | 0           | 0           |
|   | Daltonizm   | Ten tryb jest przeznaczony dla użytkowników, którzy nie rozróżniają czerwonego i zielonego koloru. Dzięki niemu użytkownicy mający powyższy problem mogą łatwo rozróżnić te kolory. | 0           | X           |
| <b>! UWAGA</b> <ul style="list-style-type: none"><li>• Jeżeli Tryb Obrazu jest zmieniony, ekran może migotać lub rozdzielczość ekranu komputera może być zakłócona.</li></ul> |             |   |             |             |

| Ustawienia > Obraz | Opis              |   |   |
|--------------------|-------------------|---|---|
| Regulacja Obrazu   | Jasność           | Dostosowanie kontrastu kolorów i jasności ekranu.   |   |
|                    | Kontrast          |   |   |
|                    | Ostrość           | Dostosowanie ostrości ekranu.   |   |
|                    | SUPER RESOLUTION+ | Wysoki  | Optymalizacja ekranu zapewniająca krystalicznie czysty obraz. Idealny do gier i filmów w wysokiej rozdzielczości.   |
|                    |                   | Średni  | Optymalizacja ekranu zapewniająca komfort oglądania obrazu o średnich parametrach (między trybem niskim i wysokim). Sprawdza się w przypadku filmów amatorskich i w jakości SD. |
|                    |                   | Niski   | Optymalizuje ekran tak, aby obraz był płynny i naturalny. Najlepszy do zdjęć oraz filmów o małej dynamice ruchu.  |
|                    |                   | Wył.  | Wyświetlanie najczęściej używanego ustawienia. Wyłącza funkcję SUPER RESOLUTION+.   |
|                    |                   | <p><b>!</b> <b>UWAGA</b></p> <ul style="list-style-type: none"> <li>Funkcja ta powoduje zwiększenie ostrości obrazów o niskiej rozdzielczości, dlatego nie jest zalecane używanie jej w przypadku normalnego tekstu lub ikon pulpitu. Może to spowodować uzyskanie obrazów o niepotrzebnie dużej ostrości.</li> </ul> |   |
|                    | Poziom Czerni     | Określenie poziomu zrównoważenia (tylko HDMI). <ul style="list-style-type: none"> <li>Kompensacja: w przypadku sygnału wideo to ustawienie pozwala uzyskać możliwie najciemniejszy ekran monitora.</li> </ul>   |   |
|                    |                   | Wysoki  | Utrzymuje bieżący współczynnik kontrastu ekranu.  |
|                    |                   | Niski   | Obniża poziom czerni i podnosi poziom bieli względem bieżącego współczynnika kontrastu ekranu.  |
|                    | DFC               | Wł.   | Automatyczne dostosowanie jasności w oparciu o używany monitor.   |
| Wył.               |                   | Wyłączenie funkcji DFC.   |   |

| Ustawienia > Obraz | Opis  |  |
|--------------------|---|--|
| Regulacja Gra      | Czas Odpowiedzi   | <p>Ustawienie czasu odpowiedzi dla wyświetlanych obrazów w oparciu o prędkość odtwarzanych obrazów na ekranie.</p> <p>W normalnych warunkach zaleca się korzystanie z ustawienia Szybki. W przypadku dynamicznych obrazów zaleca się korzystanie z ustawienia Szybszy. Wybór ustawienia Szybszy może spowodować pojawienie się pozostałości nieruchomego obrazu.</p> |
|                    | Szybszy   | Ustawienie wartości szybszy dla czasu odpowiedzi.  |
|                    | Szybki  | Ustawienie wartości Szybki dla czasu odpowiedzi.   |
|                    | Normalny  | Ustawienie wartości normalny dla czasu odpowiedzi.   |
|                    | Wył.  | Funkcja poprawy czasu odpowiedzi nie jest używana.   |
| FreeSync           | <p>Zapewnia płynny i naturalny obraz dzięki synchronizacji częstotliwości pionowej sygnału wejściowego z częstotliwością sygnału wyjściowego.</p> <p> <b>PRZESTROGA</b></p> <ul style="list-style-type: none"> <li>• Obsługiwany interfejs: DisplayPort, HDMI</li> <li>• Obsługiwana karta graficzna: Niezbędna jest karta graficzna, która obsługuje funkcję FreeSync firmy AMD.</li> <li>• Obsługiwana wersja: Pamiętaj, aby zaktualizować kartę graficzną do najnowszego sterownika.</li> <li>• Więcej informacji o wymaganiach i innych informacji można znaleźć w witrynie internetowej firmy AMD pod adresem <a href="http://www.amd.com/FreeSync">http://www.amd.com/FreeSync</a>.</li> </ul> |  |
|                    | Wł.   | Włączanie funkcji FreeSync.  |
|                    | Wył.  | Wyłączanie funkcji FreeSync.   |
| Kontrola Czerni    | <p>Regulacja kontrastu czerni pozwala uzyskać lepszą widoczność ciemnych scen.</p> <p>Zwiększenie wartości funkcji Kontrola Czerni powoduje rozjaśnienie obszarów niskiego poziomu szarości na ekranie. (Można wówczas łatwo rozróżnić obiekty w ciemnych grach).</p> <p>Zmniejszenie wartości funkcji Kontrola Czerni powoduje przyciemnienie obszarów niskiego poziomu szarości i zwiększa dynamikę kontrastu na ekranie.</p>   |  |
| Cross Hair         | <p>Opcja celownika powoduje, że po środku ekranu pojawia się specjalne oznaczenie dla gier typu First Person Shooter (FPS). Użytkownicy mogą wybrać cross hairs, które pasuje do ich środowiska gry z czterech różnych cross hairs.</p> <ul style="list-style-type: none"> <li>• Gdy monitor jest wyłączony lub wchodzi w tryb oszczędzania energii, opcja Cross Hair jest automatycznie Wył..</li> </ul>   |  |

| Ustawienia > Obraz | Opis                                 |  |  |
|--------------------|--------------------------------------|--|--|
| Regulacja Koloru   | Gamma                                | Tryb 1, Tryb 2, Tryb 3   | Im wyższa wartość parametru gamma, tym ciemniejszy jest obraz. Z kolei im niższa wartość parametru gamma, tym jaśniejszy jest obraz. |
|                    |                                      | Tryb 4   | Jeśli nie trzeba regulować parametru gamma, należy wybrać opcję Tryb 4.  |
|                    | Temp.Kol.                            | Umożliwia ustawienie własnej temperatury barwowej.   |  |
|                    |                                      | Ust. Własne  | Użytkownik może dostosować kolor, wybierając odcień czerwony, zielony lub niebieski.   |
|                    |                                      | Ciepła   | Ustawienie bardziej czerwonej tonacji kolorów ekranu.  |
|                    |                                      | Średnia  | Ustawienie tonacji kolorów ekranu pomiędzy czerwoną a niebieską.   |
|                    |                                      | Zimna  | Ustawienie bardziej niebieskiej tonacji kolorów ekranu.  |
|                    |                                      | Ręcznie  | Wówczas użytkownik może wyregulować dokładnie temperaturę barwową.   |
|                    | Czerwony, Zielony, Niebieski         | Umożliwia dostosowanie obrazu poprzez określenie poziomów barw za pomocą opcji: Czerwony, Zielony i Niebieski.   |  |
|                    | 6 Kolorów                            | Umożliwia uzyskanie pożądanych kolorów poprzez dostosowanie barwy i nasycenia 6 kolorów (Czerwony, Zielony, Niebieski, Błękitny, Amarantowy i Żółty) oraz zapisanie ustawień.          |  |
| Odcień             |                                      | Dostosowanie tonacji ekranu.   |  |
| Nasycenie          |                                      | Dostosowanie nasycenia kolorów wyświetlanych na ekranie. Im niższa wartość, tym mniejsze nasycenie i jaśniejsze kolory. Im wyższa wartość, tym większe nasycenie i ciemniejsze kolory. |  |
| Resetuj obraz      | Chcesz zresetować ustawienia obrazu? | Tak  | Przywraca ustawienia domyślne.   |
|                    |                                      | Nie  | Anuluje wybraną operację.  |

| Ustawienia > Dźwięk | Opis   |   |  |
|---------------------|--|---|--|
| Głośność            | Aby wyregulować dźwięk w słuchawce lub głośniku. |   |  |
| MaxxAudio           | Wł.  | MaxxAudio® firmy Waves, zdobywca Technical GRAMMY Award® to zestaw narzędzi dźwiękowych przeznaczony dla uzyskania ponadprzeciętnego wrażenia podczas słuchania muzyki. |  |
|                     | Wył.   | Wyłącza funkcję MaxxAudio.  |  |



## Ogólne

| Ustawienia > Ogólne               | Opis  |   |                                |
|-----------------------------------|---|---|--------------------------------|
| Język                             | Wybór języka menu ekranowego.   |   |                                |
| SMART ENERGY SAVING               | Oszczędza energię poprzez użycie algorytmu kompensacji jasności.  |   |                                |
|                                   | Wysoki  | Oszczędza energię dzięki wysokiej wydajności działania funkcji SMART ENERGY SAVING. |                                |
|                                   | Niski   | Oszczędza energię dzięki niskiej wydajności działania funkcji SMART ENERGY SAVING.  |                                |
|                                   | Wył.  | Powoduje wyłączenie tej funkcji.  |                                |
|                                   | <p><b>! UWAGA</b></p> <ul style="list-style-type: none"> <li>• Poziom oszczędzania energii może różnić się zależnie od panelu i jego dostawcy.</li> <li>• W przypadku wybrania dla opcji SMART ENERGY SAVING ustawienia Wysoki lub Niski, luminancja monitora jest niższa lub wyższa w zależności od źródła.</li> </ul> |   |                                |
| Dioda LED zasilania               | Wł.   | Wskaźnik zasilania jest włączony.   |                                |
|                                   | Wył.  | Wskaźnik zasilania jest wyłączony.  |                                |
| Automatyczne Wył.                 | Automatyczne wyłączanie monitora w przypadku braku ruchu na monitorze w określonym czasie. Ustawienie czasu funkcji automatycznego wyłączania. (8 Godz., 6 Godz., 4 Godz. i Wył.)   |   |                                |
| Wersja DisplayPort                | Należy ustawić dla opcji Wersja DisplayPort wartość zgodną z wersją podłączonego urządzenia zewnętrznego. (1.4, 1.2 i 1.1)<br>Aby korzystać z funkcji HDR, należy wybrać ustawienie 1.4.  |   |                                |
| Brzęczyk                          | Funkcja ta umożliwia ustawienie dźwięku generowanego z Brzęczyk, kiedy włącza się monitor.  |   |                                |
|                                   | Wł.   | Włączenie funkcji Brzęczyk w monitorze.   |                                |
|                                   | Wył.  | Wyłączenie funkcji Brzęczyk w monitorze.  |                                |
| OSD Zablokuj                      | Opcja ta wyłącza konfigurację elementów menu.   |   |                                |
|                                   | Wł.   | Uruchamia OSD Zablokuj.   |                                |
|                                   | Wył.  | Wyłącza OSD Zablokuj.   |                                |
|                                   | <p><b>! UWAGA</b></p> <ul style="list-style-type: none"> <li>• Wszystkie funkcje są wyłączone z wyjątkiem Jasność, Kontrast, Głośność, Źródło, OSD Zablokuj, Informacje.</li> </ul>   |   |                                |
| Informacje                        | Zostaną wyświetlone następujące informacje na temat monitora: Całkowity czas pracy i Rozdzielczość.   |   |                                |
| Zresetuj do ustawień początkowych | Czy chcesz zresetować ustawienia?   | Tak   | Przywraca ustawienia domyślne. |
|                                   |   | Nie   | Anulowanie resetowania.        |

# ROZWIĄZYWANIE PROBLEMÓW

|  |   |
|--|---|
| <b>Obraz nie jest wyświetlany na ekranie.</b>  |   |
| Czy monitor jest podłączony do zasilania?  | <ul style="list-style-type: none"> <li>• Sprawdź, czy przewód zasilający jest prawidłowo podłączony do gniazda sieciowego.</li> </ul>   |
| Czy dioda zasilania świeci?  | <ul style="list-style-type: none"> <li>• Sprawdź, czy przewód zasilający został prawidłowo podłączony, a następnie naciśnij przycisk zasilania.</li> </ul>  |
| Czy zasilanie jest włączone, a dioda zasilania świeci na biało?  | <ul style="list-style-type: none"> <li>• Sprawdź, czy podłączone wejście jest włączone (Ustawienia &gt; Źródło).</li> </ul>   |
| Czy wyświetlany jest komunikat Brak Sygnału?   | <ul style="list-style-type: none"> <li>• Ten komunikat jest wyświetlany na ekranie w przypadku braku przewodu sygnałowego łączącego komputer z monitorem lub w przypadku rozłączenia tego przewodu. Sprawdź przewód i podłącz go ponownie.</li> </ul>   |
| Czy wyświetlany jest komunikat Sygnał Nieprawidłowy?   | <ul style="list-style-type: none"> <li>• Ten komunikat jest wyświetlany, gdy sygnały przesyłane z komputera (karty graficznej) znajdują się poza zakresem poziomej lub pionowej częstotliwości monitora. Aby ustawić prawidłową częstotliwość, zapoznaj się z sekcją Dane techniczne produktu tej instrukcji obsługi.</li> </ul>  |
| <b>Obraz jest niestabilny i drga. Obrazy wyświetlane na monitorze pozostawiają po sobie ślady w tle.</b> |   |
| Czy została wybrana odpowiednia rozdzielczość?   | <ul style="list-style-type: none"> <li>• Jeśli wybrana rozdzielczość to HDMI 1080i 60/50 Hz (z przeplotem), obraz może drgać. Zmień rozdzielczość na 1080p lub zalecaną rozdzielczość.</li> <li>• Wybór rozdzielczości innej niż zalecana (optymalna) może sprawić, że tekst będzie rozmazany, a ekran przyciemniony, obcięty lub przesunięty.</li> <li>• Sposoby wyboru ustawień mogą się różnić w zależności od komputera lub systemu operacyjnego, a niektóre rozdzielczości mogą nie być dostępne w zależności od wydajności karty graficznej. W takim przypadku należy skontaktować się z producentem komputera lub karty graficznej w celu uzyskania pomocy.</li> </ul> |
| Czy obraz jest widoczny na monitorze nawet po jego wyłączeniu?   | <ul style="list-style-type: none"> <li>• Wyświetlanie na monitorze przez długi czas nieruchomego obrazu może spowodować uszkodzenie ekranu, czego wynikiem jest obraz pozostający na monitorze.</li> <li>• Aby wydłużyć okres eksploatacji monitora, należy korzystać z wygaszacza ekranu.</li> </ul>   |
| Czy na ekranie są widoczne kropki?   | <ul style="list-style-type: none"> <li>• Podczas korzystania z monitora na ekranie mogą być widoczne pojedyncze kolorowe piksele (czerwone, zielone, niebieskie, białe lub czarne). To normalne zjawisko w przypadku ekranów LCD. Nie jest to błąd ani problem z działaniem monitora.</li> </ul>  |
| <b>Niektóre funkcje są wyłączone.</b>  |   |
| Czy po naciśnięciu przycisku Menu niektóre funkcje nie są dostępne?                                      | <ul style="list-style-type: none"> <li>• Menu ekranowe jest zablokowane. Wyłącz funkcję OSD Zablokuj w menu Ogólne.</li> </ul>  |

| <b>Czy na ekranie jest wyświetlany komunikat „Znaleziono nieznan monitor Plug and Play (VESA DDC)”?</b> |  |
|---|--|
| Czy w komputerze zainstalowano sterowniki urządzenia?   | <ul style="list-style-type: none"> <li>• Upewnij się, że zainstalowałeś sterownik wyświetlacza z naszej strony internetowej: <a href="http://www.lg.com">http://www.lg.com</a>.</li> <li>• Sprawdź, czy karta graficzna obsługuje funkcję Plug and Play.</li> </ul>  |
| <b>Brak dźwięku z portu słuchawek.</b>  |  |
| Czy wyświetlany jest obraz, ale nie ma dźwięku?   | <ul style="list-style-type: none"> <li>• Sprawdź, czy przewody są prawidłowo podłączone do portu słuchawek.</li> <li>• Spróbuj zwiększyć głośność za pomocą joysticka.</li> <li>• Ustaw monitor, którego używasz, jako wyjście audio komputera. (Ustawienia mogą się różnić w zależności od systemu operacyjnego urządzenia).</li> </ul> |

# DANE TECHNICZNE PRODUKTU

29BN650

|                       |  |   |
|-----------------------|--|---|
| <b>Głębia kolorów</b> | Obsługa koloru 8-bitowego i 10-bitowego.   |   |
| <b>Rozdzielczość</b>  | Maks. obsługiwana rozdzielczość  | 2560 x 1080 / 75 Hz   |
|                       | Zalecana rozdzielczość   | 2560 x 1080 / 60 Hz   |
| <b>Zasilanie</b>      | Moc znamionowa   | 19 V --- 2,0 A  |
|                       | Zużycie energii<br>(Typowe)  | Urządzenie włączone: 16,49 W typ. (standard ENERGY STAR®) *<br>Tryb uśpienia (Tryb gotowości) ≤ 0,5 W **<br>Urządzenie wyłączone: ≤ 0,3 W |
| <b>Zasilacz AC/DC</b> | <p>Typ ADS-45SN-19-3 19040G, wyprodukowany przez firmę Shenzhen Honor Electronic Co.,Ltd<br/>                 Lub typ ADS-45SQ-19-3 19040E, wyprodukowany przez firmę Shenzhen Honor Electronic Co.,Ltd<br/>                 Lub typ ADS-45FSQ-19 19040EPG-1, wyprodukowany przez firmę Shenzhen Honor Electronic Co.,Ltd<br/>                 Lub typ ADS-45FSQ-19 19040EPK-1, wyprodukowany przez firmę Shenzhen Honor Electronic Co.,Ltd<br/>                 Lub typ ADS-45FSQ-19 19040EPCU-1, wyprodukowany przez firmę Shenzhen Honor Electronic Co.,Ltd<br/>                 Lub typ ADS-45FSQ-19 19040EPBR-1, wyprodukowany przez firmę Shenzhen Honor Electronic Co.,Ltd<br/>                 Lub typ LCAP21C, wyprodukowany przez firmę LIEN CHANG ELECTRONIC ENTERPRISE<br/>                 Lub typ LCAP26B-E, wyprodukowany przez firmę LIEN CHANG ELECTRONIC ENTERPRISE<br/>                 Lub typ LCAP26B-A, wyprodukowany przez firmę LIEN CHANG ELECTRONIC ENTERPRISE<br/>                 Lub typ AD10530LF, wyprodukowany przez firmę PI Electronics (H.K.) Ltd.<br/>                 Lub typ AD2137S20, wyprodukowany przez firmę PI Electronics (H.K.) Ltd.<br/>                 Lub typ AD2137620, wyprodukowany przez firmę PI Electronics (H.K.) Ltd.<br/>                 Moc wyjściowa: 19 V --- 2,1 A</p> |   |

|                              |   |                       |                    |
|------------------------------|---|-----------------------|--------------------|
| <b>Zalecane warunki</b>      | Warunki eksploatacji                                | Temperatura           | Od 0 °C do 40 °C   |
|                              |   | Wilgotność            | Ponizej 80 %       |
|                              | Warunki przechowywania                              | Temperatura           | Od -20 °C do 60 °C |
|                              |   | Wilgotność            | Ponizej 85 %       |
| <b>Wymiary</b>               | Rozmiar monitora (szerokość x wysokość x głębokość) |                       |                    |
|                              | Z podstawą (mm)                                     | 688,1 x 491,1 x 249,5 |                    |
|                              | Bez podstawy (mm)                                   | 688,1 x 313,2 x 47    |                    |
| <b>Masa (bez opakowania)</b> | Z podstawą (kg)                                     | 6,2                   |                    |
|                              | Bez podstawy (kg)                                   | 4,1                   |                    |

Dane techniczne mogą zostać zmienione bez wcześniejszego powiadomienia.

Poziom zużycia energii elektrycznej zależy od warunków eksploatacji i ustawień monitora.

\* Zużycie energii elektrycznej w trybie włączonym jest mierzone zgodnie ze standardem ENERGY STAR®.

\*\* Monitor przejdzie w Stan Uśpienia w ciągu kilku minut (maks. 5 minut).

# DANE TECHNICZNE PRODUKTU

34BN670

|                              |   |   |                    |
|------------------------------|---|---|--------------------|
| <b>Głębia kolorów</b>        | Obsługa koloru 8-bitowego i 10-bitowego.  |   |                    |
| <b>Rozdzielczość</b>         | Maks. obsługiwana rozdzielczość   | 2560 x 1080 / 75 Hz   |                    |
|                              | Zalecana rozdzielczość  | 2560 x 1080 / 60 Hz   |                    |
| <b>Zasilanie</b>             | Moc znamionowa  | 19 V --- 2,4 A  |                    |
|                              | Zużycie energii<br>(Typowe)   | Urządzenie włączone: 23,01 W typ. (standard ENERGY STAR®) *<br>Tryb uśpienia (Tryb gotowości) ≤ 0,5 W **<br>Urządzenie wyłączone: ≤ 0,3 W |                    |
| <b>Zasilacz AC/DC</b>        | Typ DA-48F19, wyprodukowany przez firmę Asian Power Devices Inc.<br>Lub typ ADS-48FSK-19 19048EPCU-1, wyprodukowany przez firmę SHENZHEN HONOR ELECTRONIC<br>Lub typ ADS-48FSK-19 19048EPK-1, wyprodukowany przez firmę SHENZHEN HONOR ELECTRONIC<br>Lub typ ADS-48FSK-19 19048EPG-1, wyprodukowany przez firmę SHENZHEN HONOR ELECTRONIC<br>Moc wyjściowa: 19 V --- 2,53 A |   |                    |
| <b>Zalecane warunki</b>      | Warunki eksploatacji  | Temperatura   | Od 0 °C do 40 °C   |
|                              |   | Wilgotność  | Poniżej 80 %       |
|                              | Warunki przechowywania  | Temperatura   | Od -20 °C do 60 °C |
|                              |   | Wilgotność  | Poniżej 85 %       |
| <b>Wymiary</b>               | Rozmiar monitora (szerokość x wysokość x głębokość)   |   |                    |
|                              | Z podstawą (mm)   | 816,5 x 616,9 x 252,9   |                    |
|                              | Bez podstawy (mm)   | 816,5 x 365,3 x 45,5  |                    |
| <b>Masa (bez opakowania)</b> | Z podstawą (kg)   | 9,4   |                    |
|                              | Bez podstawy (kg)   | 6,0   |                    |

Dane techniczne mogą zostać zmienione bez wcześniejszego powiadomienia.

Poziomy zużycia energii elektrycznej zależy od warunków eksploatacji i ustawień monitora.

\* Zużycie energii elektrycznej w trybie włączonym jest mierzone zgodnie ze standardem ENERGY STAR®.

\*\* Monitor przejdzie w Stan Uśpienia w ciągu kilku minut (maks. 5 minut).

## Fabryczny tryb obsługi (Tryby Ustawienia wstępne, PC)

### DisplayPort /HDMI

| Rozdzielczość | Częstotliwość pozioma (kHz) | Częstotliwość pionowa (Hz) | Polaryzacja (poz./pion.) | Uwagi |
|---------------|-----------------------------|----------------------------|--------------------------|-------|
| 640 x 480     | 31,469                      | 59,94                      | -/-                      |       |
| 640 x 480     | 37,5                        | 75                         | -/-                      |       |
| 800 x 600     | 37,879                      | 60,317                     | +/+                      |       |
| 800 x 600     | 46,875                      | 75                         | +/+                      |       |
| 1024 x 768    | 48,363                      | 60                         | -/-                      |       |
| 1024 x 768    | 60,123                      | 75,029                     | +/+                      |       |
| 1152 x 864    | 53,697                      | 60                         | -/+                      |       |
| 1280 x 720    | 45                          | 60                         | +/+                      |       |
| 1280 x 1024   | 63,981                      | 60,02                      | +/+                      |       |
| 1280 x 1024   | 79,976                      | 75,025                     | +/+                      |       |
| 1600 x 900    | 60                          | 60                         | +/+                      |       |
| 1680 x 1050   | 65,29                       | 59,954                     | -/+                      |       |
| 1920 x 1080   | 67,5                        | 60                         | +/-                      |       |
| 2560 x 1080   | 66,636                      | 59,98                      | -/+                      |       |
| 2560 x 1080   | 83,915                      | 74,99                      | -/+                      |       |

## Taktowanie HDMI (Wideo)

| Tryb obsługiwany fabrycznie (ustawiony fabrycznie) | Częstotliwość pozioma (kHz) | Częstotliwość pionowa (Hz) | Uwagi |
|--|-----------------------------|----------------------------|-------|
| 480p   | 31,5                        | 60                         |       |
| 576P   | 31,25                       | 50                         |       |
| 720p   | 37,5                        | 50                         |       |
| 720p   | 45,0                        | 60                         |       |
| 1080p  | 56,25                       | 50                         |       |
| 1080p  | 67,5                        | 60                         |       |
| 2160p  | 67,5                        | 30                         |       |

## Dioda LED zasilania

| Tryb                           | Kolor diody LED            |
|--------------------------------|----------------------------|
| Tryb włączony                  | Biały (Przez kilka sekund) |
| Tryb uśpienia (Tryb gotowości) | Wyłączona                  |
| Tryb wyłączony                 | Wyłączona                  |





Model i numer seryjny produktu są umieszczone na odwrocie i na jednej stronie produktu.  
Zapisz je poniżej na wypadek gdybyś kiedykolwiek potrzebował serwisu.

Model

---

Numer seryjny

---



This Product qualifies for ENERGY STAR®

Changing the factory default configuration and settings or enabling certain optional features and functionalities may increase energy consumption beyond the limits required for ENERGY STAR® certification.

Refer to [ENERGYSTAR.gov](http://ENERGYSTAR.gov) for more information on the ENERGY STAR® program.