

Instrukcja obsługi

S*R35*

Kolor i wygląd mogą się różnić w zależności od produktu. Jego specyfikacja może bez wcześniejszego powiadomienia ulec zmianie mającej na celu poprawę jakości pracy.

Zawartość niniejszego podręcznika może bez powiadomienia ulec zmianie mającej na celu poprawę jego jakości.

© Samsung Electronics

Właścicielem praw autorskich do niniejszego podręcznika jest firma Samsung Electronics.

Wykorzystywanie bądź kopiowanie tego podręcznika w części lub w całości bez zgody firmy Samsung Electronics jest zabronione.

Znaki handlowe inne niż firmy Samsung Electronics należą do ich właścicieli.

W następujących sytuacjach nałożona może zostać opłata administracyjna:

- (a) Wezwana została pomoc techniczna, lecz po dotarciu okazało się, że produkt nie ma żadnych wad (tj. instrukcja użytkownika nie została dokładnie przeczytana).
- (b) Użytkownik przyniósł urządzenie do punktu napraw, lecz okazało się, że produkt nie ma żadnych wad (tj. instrukcja użytkownika nie została dokładnie przeczytana).

Użytkownik zostanie poinformowany o opłacie administracyjnej przed przyjściem technika.

Spis treści

Przed rozpoczęciem używania produktu

Zabezpieczanie przestrzeni instalacyjnej	4
Zasady bezpieczeństwa	4
Czyszczenie	5
Prąd elektryczny i bezpieczeństwo	5
Instalacja	6
Działanie	7

Przygotowania

Elementy monitora	10
Panel sterowania	10
Menu bezpośrednich przycisków ekranowych	11
Menu ekranowych przycisków funkcyjnych	12
Konfiguracja jasności, kontrastu, ostrości w menu bezpośrednich przycisków ekranowych.	13
Rodzaje portów	14
Regulacja nachylenia produktu	15
Zabezpieczenie przeciwkradzieżowe	15
Środki ostrożności podczas przenoszenia produktu.	16
Mocowanie zestawu naściennego lub podstawy biurkowej	17
Instalacja	18
Montaż podstawy	18
Odłączanie podpórki	19

Podłączanie i korzystanie z urządzenia źródłowego

Przed instalacją monitora przeczytać poniższe instrukcje.	20
Podłączanie i korzystanie z komputera	20
Podłączanie za pomocą kabla	
D-SUB (typ analogowy)	20
Podłączanie za pomocą kabla HDMI	21
Połączenie za pomocą kabla HDMI-DVI	21
Podłączanie kabla zasilania	21
Porządkowanie podłączonych przewodów	22
Prawidłowa postawa przy używaniu produktu	23
Instalacja sterownika	23
Ustawianie optymalnej rozdzielczości	23

Ustawienia ekranu

SAMSUNG MAGIC Bright	24
Jasność	25
Kontrast	25
Ostrość	25
Kolor	25
Czerń HDMI	26
Tr. oszczędz. oczu	26
Tryb gry	26
Czas reakcji	26

Rozmiar obrazu	27
Regulacja ekranu	27

Konfigurowanie ustawień menu ekranowego

Przezroczyst.	28
Pozycja	28
Poł. w poziomie	28
Położenie pionowe	28
Język	28
Czas wyświetlania	28

Konfiguracja i zerowanie

Diagnostyka	29
FreeSync	31
Oszcz. ener. plus	32
Przywróć wszystko	32
Tryb PC/AV	32
Wykrywanie źródła	32
Powt. przycisków	32
Wł. lampkę LED	33
Przywróć wszystko	33

Spis treści

Informacja

Informacja	34
------------	----

Instalacja oprogramowania

Easy Setting Box	35
Ograniczenia i problemy związane z instalacją programu	35
Wymagania systemowe	35

Instrukcja rozwiązywania problemów

Wymagania, które należy spełnić przed kontaktem z Centrum Obsługi Klienta firmy Samsung	36
Diagnostyka produktu (problem z ekranem)	36
Sprawdzanie rozdzielczości i częstotliwości	36
Sprawdź, co następuje.	36

Pytania & odpowiedzi	38
---------------------------------	-----------

Dane techniczne

Ogólne	39
--------	----

Tabela standardowych trybów sygnału	41
-------------------------------------	----

Dodatek

Odpowiedzialność za odpłatne usługi (koszty ponoszone przez klienta)	44
Okoliczności inne niż defekt produktu	44
Uszkodzenie produktu powstałe z winy klienta	44
Pozostałe okoliczności	44

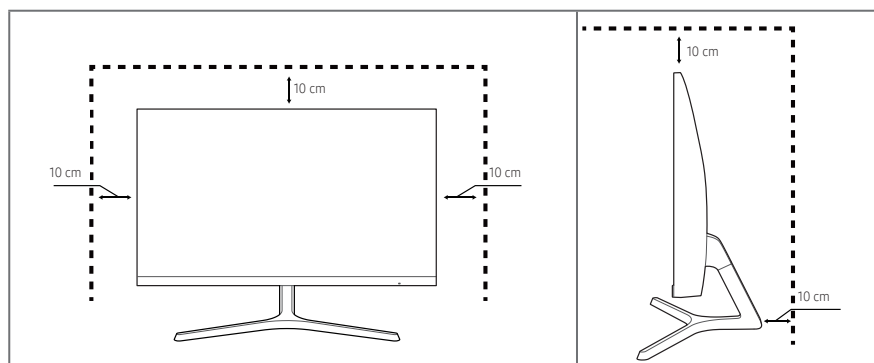
Rozdział 01

Przed rozpoczęciem używania produktu

Zabezpieczanie przestrzeni instalacyjnej

Przed wybraniem miejsca dla produktu upewnić się, że dostępna jest wystarczająca wolna przestrzeń w celu wentylacji. Wysoka temperatura wewnętrzna może spowodować pożar i uszkodzić urządzenie. Podczas instalacji produktu zapewnić mu wystarczającą ilość wolnego miejsca zgodnie z diagramem.

— Wygląd zewnętrznej części urządzenia może się różnić, w zależności od modelu.



Zasady bezpieczeństwa

Ostrzeżenie Nieprzestrzeganie instrukcji może skutkować poważnymi lub śmiertelnymi obrażeniami ciała.

Uwaga Nieprzestrzeganie instrukcji może skutkować obrażeniami ciała albo uszkodzeniami mienia.

UWAGA

ZAGROŻENIE PORAZENIEM PRĄDEM, NIE OTWIERAĆ.

UWAGA: ABY ZMNIJSZYĆ RYZYKO PORAZENIA PRĄDEM, NIE ZDEJMOWAĆ POKRYWY. (TAKŻE TYLNEJ). WEWNĄTRZ NIE MA ELEMENTÓW PRZEZNACZONYCH DO OBSŁUGI PRZEZ UŻYTKOWNIKA. WSZELKIE NAPRAWY MOGĄ BYĆ WYKONYWANE WYŁĄCZNIE PRZEZ OSOBĘ WYKWALIFIKOWANĄ.

	Ten symbol oznacza, że wewnątrz znajduje się wysokie napięcie. Każdy rodzaj kontaktu z wewnętrznymi częściami tego produktu wiąże się z niebezpieczeństwem.		Napięcie prądu zmiennego: Napięcie znamionowe oznaczone tym symbolem to napięcie prądu zmiennego.
	Symbol ten oznacza, że do produktu dołączone są ważne informacje na temat jego obsługi i konserwacji.		Napięcie prądu stałego: Napięcie znamionowe oznaczone tym symbolem to napięcie prądu stałego.
	Produkt klasy II: Symbol ten oznacza, że połączenie uziemiające nie jest wymagane. Jeśli brak tego symbolu na produkcie z przewodem zasilającym, produkt MUSI zostać prawidłowo uziemiony.		Ostrożnie. Przed użyciem przeczytać instrukcję: Symbol ten informuje użytkownika o tym, że w instrukcji obsługi znajdują się dalsze informacje na temat bezpieczeństwa.

Czyszczenie

Na powierzchniach modeli o wysokim połysku mogą pojawiać się białe plamy, jeśli w ich pobliżu używane są nawilżacze ultradźwiękowe.

— Jeżeli wewnątrz produktu wymaga czyszczenia, należy skontaktować się z Centrum Obsługi Klienta firmy Samsung (zostanie naliczona opłata za usługi serwisowe).

Nie należy naciskać ekranu produktu rękami ani innymi przedmiotami. Może to doprowadzić do uszkodzenia ekranu.

— Podczas czyszczenia należy zachować ostrożność, ponieważ panel i części zewnętrzne zaawansowanych monitorów LCD łatwo ulegają zadrapaniom.

— Przy czyszczeniu należy stosować się do następujących zaleceń.

1 Wyłączyć produkt i komputer.

2 Odłączyć przewód zasilający od produktu.

— Trzymać przewód zasilający za wtyczkę i nie dotykać go mokrymi rękami. W przeciwnym razie może dojść do porażenia prądem.

3 Do wycierania produktu należy używać czystej, miękkiej i suchej szmatki.

- Do czyszczenia produktu nie należy stosować środków czyszczących zawierających alkohol, rozpuszczalniki lub substancje powierzchniowo czynne.
- Nie spryskiwać produktu bezpośrednio wodą ani detergentem.

4 Zamoczyć miękką szmatkę w wodzie, dobrze wykręcić, a następnie użyć do wytarcia obudowy produktu do czysta.

5 Przewód zasilający podłączyć do produktu po zakończeniu czyszczenia.

6 Włączyć produkt i komputer.

Prąd elektryczny i bezpieczeństwo

Ostrzeżenie

- Nie używać uszkodzonego przewodu zasilającego, uszkodzonej wtyczki ani obluzowanego gniazda elektrycznego.
- Nie podłączać wielu produktów do jednego gniazda elektrycznego.
- Nie dotykać wtyczki elektrycznej mokrymi rękami.
- Wkładać wtyczkę do oporu, aby się nie ruszała.
- Podłączać wtyczkę do gniazda elektrycznego z uziemieniem (tylko izolowane urządzenia typu 1).
- Nie zginać i nie ciągnąć przewodu zasilającego na siłę. Nie przygniatać przewodu zasilającego ciężkimi przedmiotami.
- Nie umieszczać przewodu zasilającego ani produktu w pobliżu źródeł ciepła.
- Usuwać ewentualny kurz z bolców wtyczki i gniazda elektrycznego za pomocą suchej szmatki.

Uwaga

- Nie odłączać przewodu zasilającego podczas korzystania z produktu.
- Używać tylko tego przewodu zasilającego, który był dołączony do produktu przez firmę Samsung. Nie stosować przewodu zasilającego do innych produktów.
- Usunąć wszelkie przeszkody z okolicy gniazda elektrycznego, do którego podłączony jest przewód zasilający.
 - W przypadku wystąpienia problemu należy odłączyć przewód zasilający, aby odciąć zasilanie produktu.
- Odłączając przewód zasilający od gniazda elektrycznego, trzymać za wtyczkę.

Instalacja

Ostrzeżenie

- NIE KŁAŚĆ NA PRODUKCIE ŚWIEC, ŚRODKÓW ODSTRASZAJĄCYCH OWADY ANI PAPIEROSÓW. NIE USTAWIAĆ PRODUKTU W POBLIŻU ŹRÓDEŁ CIEPŁA.
- Przechowywać plastikowe opakowanie produktu poza zasięgiem dzieci.
 - W przeciwnym mogłoby dojść do uduszenia dziecka.
- Nie stawiać produktu na niestabilnych lub drgających powierzchniach (niepewna półka, nachylona powierzchnia itd.).
 - W przeciwnym produkt mógłby spaść i ulec uszkodzeniu i/lub spowodować obrażenia ciała.
 - Używanie produktu w miejscu o dużych drganiach może spowodować jego uszkodzenie lub pożar.
- Nie umieszczają produktu w pojazdach ani w miejscach narażonych na kurz, wilgoć (kapiąca woda itd.), olej lub dym.
- Nie wystawiać produktu na bezpośrednie działanie światła słonecznego, wysokiej temperatury ani na wpływ gorących przedmiotów, na przykład pieców.
 - W przeciwnym mogłoby to skrócić czas żywotności produktu lub spowodować pożar.
- Nie ustawiać produktu w zasięgu małych dzieci.
 - Produkt może spaść i spowodować obrażenia ciała dziecka.
- Olej jadalny (taki jak olej sojowy) może uszkodzić lub zniekształcić produkt. Trzymać produkt z dala od miejsc, w których może on mieć kontakt z olejem. Nie montować ani nie używać produktu w kuchni ani w pobliżu kuchenki.

Uwaga

- Uważać, by nie upuścić produktu podczas przenoszenia.
- Nie kłaść produktu przednią stroną do dołu.
- Ustawiając produkt na szafce lub na półce, upewnić się, że dolna krawędź przedniej części produktu nie wystaje.
 - W przeciwnym produkt mógłby spaść i ulec uszkodzeniu i/lub spowodować obrażenia ciała.
 - Produkt można ustawiać tylko na szafkach lub półkach odpowiednich rozmiarów.
- Produkt ustawiać z zachowaniem ostrożności.
 - W przeciwnym mogłoby to spowodować problemy z produktem lub obrażenia ciała.
- Umieszczenie produktu w nietypowym miejscu (narażonym na wpływ wielu drobnych cząsteczek, substancji chemicznych, skrajnych temperatur lub o znacznym zawilgoceniu bądź w miejscach, gdzie produkt będzie działał ciągle i przez dłuższy czas) może poważnie wpłynąć na jego wydajność.
 - Przed umieszczeniem produktu w takim miejscu należy się koniecznie skonsultować z Centrum Obsługi Klienta firmy Samsung.

Działanie

Ostrzeżenie

- Wewnątrz produktu znajduje się wysokie napięcie. Nigdy nie rozbierać, nie naprawiać ani nie modyfikować produktu samodzielnie.
 - W sprawach napraw kontaktować się z Centrum Obsługi Klienta firmy Samsung.
- Przed przeniesieniem produktu należy najpierw odłączyć od niego wszelkie kable, w tym przewód zasilający.
- Jeśli z produktu wydobywają się nietypowe dźwięki, zapach spalenizny albo dym, natychmiast odłączyć przewód zasilający i skontaktować się z Centrum Obsługi Klienta firmy Samsung.
- Nie pozwalać dzieciom na wieszanie się na produkcie ani wchodzenie na niego.
 - W przeciwnym mogłoby dojść do obrażeń bądź poważnych uszkodzeń ciała u dzieci.
- W przypadku upuszczenia produktu albo uszkodzenia jego obudowy wyłączyć zasilanie i odłączyć przewód zasilający. Następnie skontaktować się z Centrum Obsługi Klienta firmy Samsung.
 - Dalsze użytkowanie mogłoby skutkować pożarem lub porażeniem prądem.
- Nie zostawiać na produkcie ciężkich przedmiotów ani takich, jakimi interesują się dzieci (zabawek, słodyczy itd.).
 - Gdyby dzieci próbowały sięgnąć po zabawki lub słodycze, mogłoby dojść do upadku ciężkich przedmiotów albo produktu, a w konsekwencji do poważnych obrażeń ciała.
- Podczas wyładowań atmosferycznych lub burzy z piorunami wyłączyć produkt i odłączyć przewód zasilający.
- Nie upuszczać przedmiotów na produkt i nie uderzać w niego.
- Nie przesuwac produktu, ciągnąc za przewód zasilający albo inny kabel.
- W przypadku wycieku gazu nie dotykać produktu ani gniazda elektrycznego. Ponadto niezwłocznie przewietrzyć pomieszczenie.
- Nie podnosić i nie przesuwac produktu, ciągnąc za przewód zasilający albo inny kabel.
- Nie używać i nie przechowywać palnych rozpylaczy ani łatwopalnych substancji w pobliżu produktu.
- Nie zakrywać otworów wentylacyjnych, np. obrusami czy firankami.
 - W przeciwnym podwyższona temperatura wewnętrzna może wywołać pożar.
- Nie wkładać do produktu (przez otwór wentylacyjny, porty wejściowe/wyjściowe itd.) metalowych przedmiotów (pałeczek, monet, spinek do włosów itd.) ani przedmiotów łatwopalnych (papieru, zapatek itd.).
 - W przypadku wniknięcia wody albo innych obcych substancji do produktu koniecznie wyłączyć produkt i odłączyć przewód zasilający. Następnie skontaktować się z Centrum Obsługi Klienta firmy Samsung.
- Nie stawiać na produkcie przedmiotów zawierających płyny (waz, garnków, butelek itd.) ani przedmiotów metalowych.
 - W przypadku wniknięcia wody albo innych obcych substancji do produktu koniecznie wyłączyć produkt i odłączyć przewód zasilający. Następnie skontaktować się z Centrum Obsługi Klienta firmy Samsung.

Uwaga

- Pozostawienie na ekranie nieruchomego obrazu przez dłuższy czas może spowodować wypalenie powidoku lub uszkodzenie pikseli.
 - Jeśli produkt nie będzie używany przez dłuższy czas, należy aktywować tryb oszczędzania energii lub wygaszacz ekranu z ruchomymi obrazami.
- Jeśli produkt nie będzie używany przez dłuższy czas (wakacje itd.), odłączyć przewód zasilający z gniazda elektrycznego.
 - W przeciwnym nagromadzony kurz i wysoka temperatura mogą skutkować pożarem, porażeniem prądem lub upływem prądu.
- Używać produktu z zalecanymi ustawieniami rozdzielczości i częstotliwości.
 - W przeciwnym może dojść do pogorszenia wzroku.
- Nie układać zasilaczy prądu przemiennego/stałego jednego na drugim.
- Przed użyciem zasilacza prądu przemiennego/stałego zdjąć z niego plastikowe opakowanie.
- Nie dopuszczać do zamoczenia urządzenia z zasilaczem prądu przemiennego/stałego i nie pozwalać, aby dostała się do niego woda.
 - W przeciwnym może to spowodować pożar lub porażenie prądem elektrycznym.
 - Unikać używania produktu na zewnątrz, gdzie może być narażony na opady deszczu lub śniegu.
 - Uważać, aby nie zamoczyć zasilacza prądu przemiennego/stałego, myjąc podłogę.
- Nie umieszczać zasilacza prądu przemiennego/stałego w pobliżu urządzeń ogrzewających.
 - W przeciwnym mogłoby to spowodować pożar.
- Trzymać zasilacz prądu przemiennego/stałego w dobrze wentylowanym miejscu.
- Jeśli zasilacz prądu przemiennego/stałego wisi w pozycji pionowej, tak że złącze kabla jest skierowane do góry, woda lub obce substancje mogą się dostać do jego wnętrza i doprowadzić do awarii. Zasilacz prądu przemiennego/stałego powinien być ułożony płasko na stole lub podłodze.
- Podłączyć wtyczkę zasilania do zasilacza prądu przemiennego/stałego, aż rozlegnie się dźwięk zablokowania.
- Nie podłączać wtyczki zasilania do gniazda ściennego bez uprzedniego podłączenia jej do zasilacza.
- Używać dołączonego do zestawu zasilacza prądu przemiennego/stałego.
 - W przeciwnym mogłoby to spowodować pożar lub porażenie prądem elektrycznym.
- Nie podłączać zasilacza prądu przemiennego/stałego do gniazda znajdującego się w suficie.
 - W przeciwnym mogłoby to spowodować pożar lub porażenie prądem elektrycznym.
- Obrót wtyczki zasilania nie powinien przekraczać zakresu (0 do 90°) zasilacza prądu przemiennego/stałego.
 - W przeciwnym mogłoby to spowodować pożar lub porażenie prądem elektrycznym.
- Nigdy nie rozmontowywać wtyczki zasilania po jej zmontowaniu. (Po zmontowaniu nie można jej rozłożyć.)
- Nigdy nie używać załączonej wtyczki do innych urządzeń.
- Aby odłączyć zasilacz prądu przemiennego/stałego z gniazda ściennego, należy trzymać go za obudowę.
 - W przeciwnym mogłoby to spowodować pożar lub porażenie prądem elektrycznym.
- Nie upuszczać żadnych przedmiotów ani nie uderzać zasilacza prądu przemiennego/stałego.
 - W przeciwnym mogłoby to spowodować pożar lub porażenie prądem elektrycznym.
- Przed użyciem zasilacza prądu przemiennego/stałego należy zdjąć z niego plastikowe opakowanie.
 - W przeciwnym razie może dojść do pożaru.

-
- Nie trzymać produktu dołem do góry i nie przenosić go, trzymając za stojak.
 - W przeciwnym produkt mógłby spaść i ulec uszkodzeniu lub spowodować obrażenia ciała.
 - Patrzenie na ekran ze zbyt małej odległości przez dłuższy czas może spowodować pogorszenie wzroku.
 - Nie korzystać z nawilżaczy ani pieców w pobliżu produktu.
 - Korzystając z produktu, pamiętać o odpoczynku dla oczu, który co godzinę powinien trwać przynajmniej 5 minut.
 - Nie dotykać ekranu, jeśli produkt jest włączony od dłuższego czasu, ponieważ może być gorący.
 - Przechowywać małe akcesoria poza zasięgiem dzieci.
 - Podczas regulacji kąta nachylenia produktu należy zachować ostrożność.
 - W przeciwnym mogłoby dojść do uwięzienia i uszkodzenia dłoni lub palców.
 - Nadmierne przechylenie produktu może spowodować jego upadek i obrażenia ciała.
 - Nie stawiać na produkcie ciężkich przedmiotów.
 - W przeciwnym mogłoby to spowodować problemy z produktem lub obrażenia ciała.

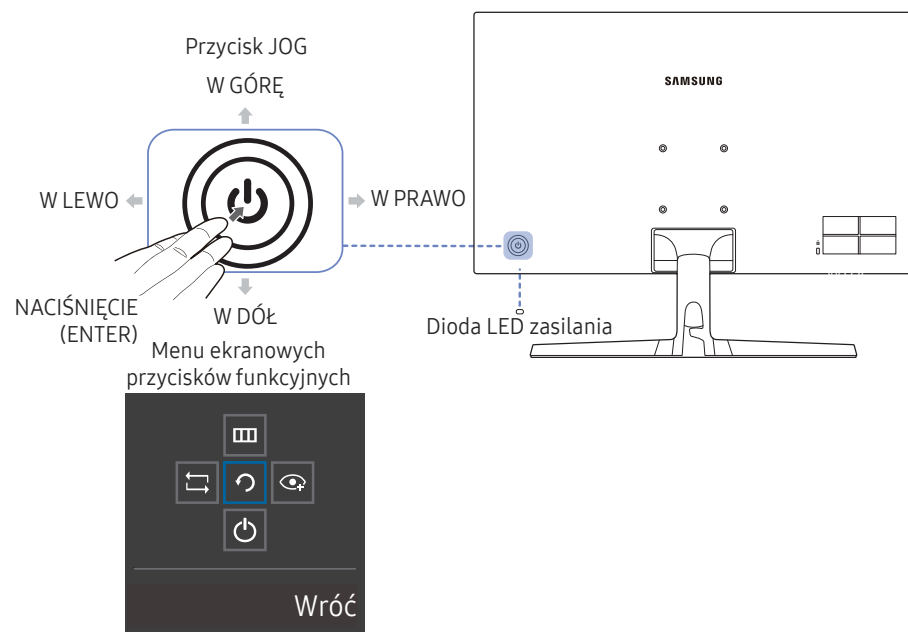
Rozdział 02

Przygotowania

Elementy monitora

Panel sterowania

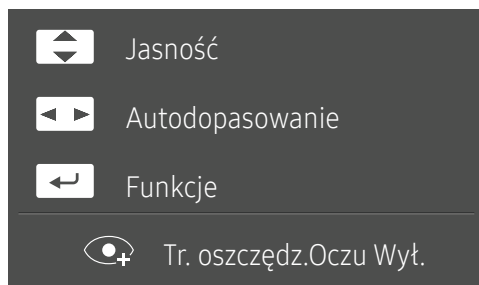
— Kolor oraz kształt części mogą być inne niż na ilustracji. W celu polepszenia jakości producent zastrzega sobie prawo do zmiany specyfikacji bez wcześniejszego powiadomienia.



Elementy monitora	Opis
Przycisk JOG	<p>Wielokierunkowy przycisk ułatwiający nawigację.</p> <p>— Przycisk JOG znajduje się po lewej stronie z tyłu obudowy urządzenia. Umożliwia przejście w górę, w dół, w lewo i w prawo oraz służy jako klawisz Enter.</p>
Dioda LED zasilania	<p>Dioda ta wskazuje, czy urządzenie jest zasilane, a w poszczególnych trybach wskazuje następujące stany:</p> <ul style="list-style-type: none">• Zasilanie włączone (Przycisk zasilania): Wył.• Tryb oszczędzania energii: Miga• Zasilanie wyłączone (Przycisk zasilania): Włączona <p>— Działanie lampki zasilania można zmieniać w menu. (System → Wł. lampkę LED) Rzeczywiste modele mogą nie być wyposażone w tę funkcję z powodu odmiennych funkcji.</p> <p>— Włącznik znajduje się po lewej stronie z tyłu i służy do włączania lub wyłączenia produktu.</p>
Menu ekranowych przycisków funkcyjnych	<p>Po uruchomieniu ekranu nacisnąć przycisk JOG. Wyświetli się przewodnik po ekranowych przyciskach funkcyjnych. Aby otworzyć menu ekranowe, gdy wyświetlany jest przewodnik, ponownie nacisnąć odpowiednią stronę przycisku.</p> <p>— Wygląd menu ekranowych przycisków funkcyjnych może się różnić w zależności od funkcji lub modelu produktu. Należy się zapoznać z charakterystyką posiadanego produktu.</p>

Menu bezpośrednich przycisków ekranowych

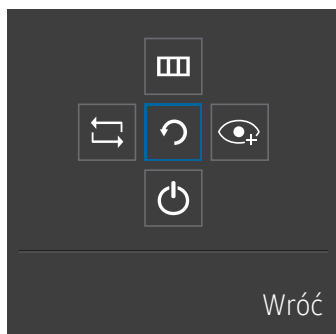
— Po włączeniu produktu lub zmianie źródła wejściowego na ekranie menu bezpośrednich przycisków ekranowych wyświetlają się następujące opcje.



- W GÓRĘ/W DÓŁ: Regulacja opcji **Jasność**, **Kontrast**, **Ostrość**.
- W LEWO/W PRAWO: Regulacja opcji **Autodopasowanie**.
 - Zmiana rozdzielczości we właściwościach obrazu pozwoli włączyć funkcję **Autodopasowanie**.
 - Ta funkcja jest dostępna tylko w trybie **Analogowe**.
- NACIŚNIĘCIE(ENTER): Wyświetlenie menu ekranowych przycisków funkcyjnych.

Menu ekranowych przycisków funkcyjnych











— Aby użyć menu ekranowych przycisków funkcyjnych, nacisnąć przycisk JOG. Pojawi się następujące okno.



W GÓRĘ/W DÓŁ/W LEWO/W PRAWO: Przejście do wybranego elementu. Po wskazaniu elementu wyświetla się jego opis.

NACIŚNIĘCIE(ENTER): Wybrany element zostanie zastosowany.

Opis

	Wybór opcji  w celu zmiany sygnału wejściowego poprzez przesunięcie przycisku JOG na ekranie przewodnika po ekranowych przyciskach funkcyjnych. Komunikat o zmianie sygnału wejściowego pojawia się w lewym górnym rogu ekranu.
	Wybór funkcji  poprzez przesunięcie przycisku JOG na ekranie menu ekranowych przycisków funkcyjnych. Produkt wyświetla menu jako napisy na ekranie (menu ekranowe). Blokada menu ekranowego: Blokada menu ekranowego w celu zachowania bieżących ustawień lub zapobieżenia zmianie ustawień przez innych użytkowników. Włączanie/wyłączanie: Aby włączyć lub wyłączyć blokadę menu ekranowego, wyświetlić ekran „Menu”, przesunąć przycisk JOG w prawo na następną stronę, a następnie nacisnąć i przytrzymać na 10 sekund przycisk po lewej. — Jeśli włączona jest blokada menu ekranowego, w dalszym ciągu można regulować Jasność oraz Kontrast . Dostępna jest opcja Tr. oszczędz. oczu . Istnieje możliwość wyświetlenia zawartości opcji Informacja .
	Wybór funkcji  poprzez przesunięcie przycisku JOG na ekranie menu ekranowych przycisków funkcyjnych. Nacisnąć, aby włączyć lub wyłączyć tryb Tr. oszczędz. oczu . Poniższe pozycje nie są dostępne w przypadku opcji Tr. oszczędz. oczu . <ul style="list-style-type: none">• Obraz → SAMSUNG MAGIC Bright, Jasność, Kolor, Tryb gry• System → Oszcz. ener. Plus
	Wybór funkcji  w celu wyłączenia produktu poprzez przesunięcie przycisku JOG w menu ekranowych przycisków funkcyjnych.
	Powrót do poprzedniego menu poprzez użycie przycisku JOG w celu wybrania ikony  , gdy wyświetlone jest menu ekranowych przycisków funkcyjnych.

— Opcje menu ekranowych przycisków funkcyjnych w rzeczywistych modelach mogą się różnić z powodu odmiennych funkcji.

Jeżeli produkt nic nie wyświetla (np. w trybie oszczędzania energii lub braku sygnału), 2 przyciski bezpośrednio sterujące źródłem sygnału i zasilaniem można użyć w sposób opisany poniżej.

Przycisk JOG	Tryb oszczędzania energii/braku sygnału
W GÓRĘ	Zmiana źródła sygnału
W DÓŁ	
NACIŚNIĘCIE(ENTER) przez dwie sekundy	Wył.

Gdy na produkcie jest wyświetlone menu, opisane poniżej czynności można wykonać za pomocą przycisku JOG.

Przycisk JOG	Czynność
W GÓRĘ/W DÓŁ	Przejdźcie do kolejnej opcji
W LEWO	Wyjście z menu głównego. Zamknięcie listy podrzędnej bez zapisywania wartości. Zmniejszenie wartości za pomocą suwaka.
W PRAWO	Przesunięcie do podlisty. Zwiększenie wartości za pomocą suwaka.
NACIŚNIĘCIE(ENTER)	Zapisanie wartości i zamknięcie listy podrzędnej.

Konfiguracja jasności, kontrastu, ostrości w menu bezpośrednich przycisków ekranowych.

Dostosować **Jasność**, **Kontrast** oraz **Ostrość** poprzez przesunięcie przycisku JOG.



— W zależności od modelu mogą występować różnice w wyświetlanym obrazie.

Jasność

- To menu nie jest dostępne, gdy dla funkcji **SAMSUNG MAGIC Bright** wybrano tryb **Kontrast dynamiczny**.
- To menu nie jest dostępne, gdy włączona jest funkcja **Oszcz. ener. Plus**.
- To menu nie jest dostępne, gdy włączona jest funkcja **Tr. oszczędz. oczu**.

Kontrast

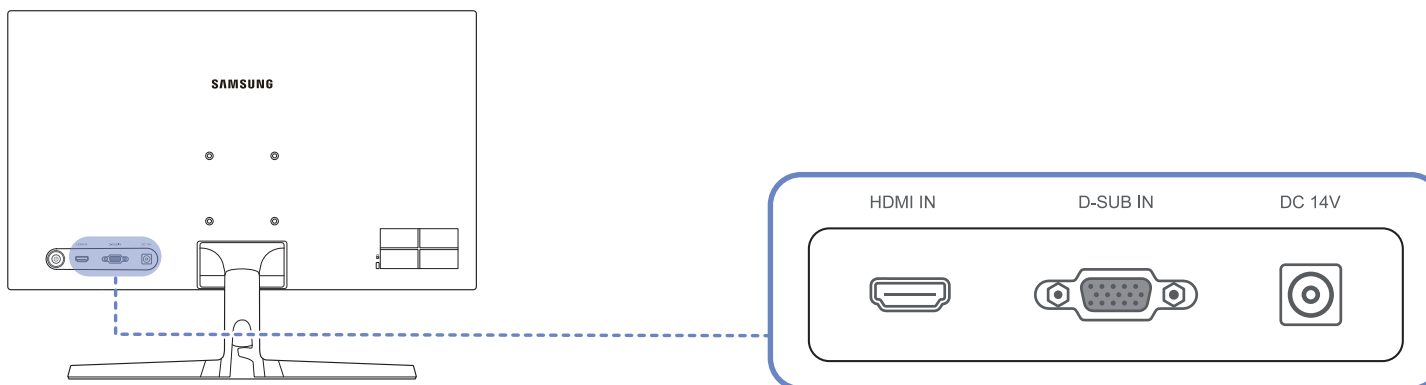
- To menu nie jest dostępne, gdy dla funkcji **SAMSUNG MAGIC Bright** wybrano tryb **Kino** lub **Kontrast dynamiczny**.
- To menu nie jest dostępne, gdy włączona jest funkcja **Tryb gry**.




Ostrość

- To menu nie jest dostępne, gdy dla funkcji **SAMSUNG MAGIC Bright** wybrano tryb **Kino** lub **Kontrast dynamiczny**.
- To menu nie jest dostępne, gdy włączona jest funkcja **Tryb gry**.

Rodzaje portów

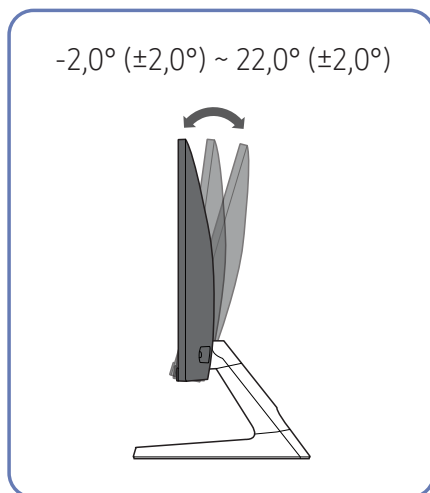
— Funkcje dostępne w produkcie mogą się różnić w zależności od modelu. Kolor oraz kształt części mogą być inne niż na ilustracji. W celu polepszenia jakości producent zastrzega sobie prawo do zmiany specyfikacji bez wcześniejszego powiadomienia. Należy się zapoznać z charakterystyką posiadanego produktu.



Gniazdo	Opis
	Do podłączania urządzenia źródłowego za pomocą kabla HDMI lub kabla HDMI/DVI.
	Podłączenie do komputera za pomocą kabla D-SUB.
	Podłączenie do zasilacza prądu przemiennego/statego.

Regulacja nachylenia produktu

— Kolor oraz kształt części mogą być inne niż na ilustracji. W celu polepszenia jakości producent zastrzega sobie prawo do zmiany specyfikacji bez wcześniejszego powiadomienia.

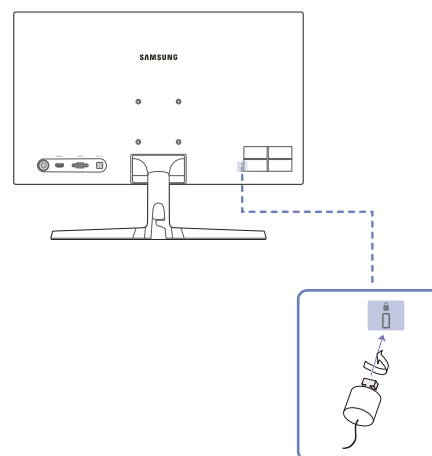


- Nachylenie produktu można regulować.
- Złap dolną część produktu i przechyl go ostrożnie.

Zabezpieczenie przeciwkradzieżowe

- Zabezpieczenie przeciwkradzieżowe pozwala na bezpieczne korzystanie z produktu nawet w miejscach publicznych.
- Kształt urządzenia blokującego oraz sposób blokowania zależą od producenta. Szczegółowe informacje na temat urządzenia blokującego znajdują się w instrukcji użytkownika dołączonej do tego urządzenia.

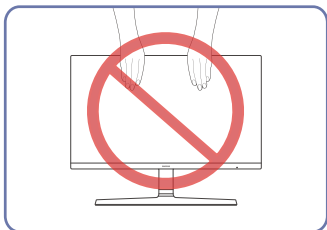
Aby uaktywnić blokadę w urządzeniu przeciwkradzieżowym:



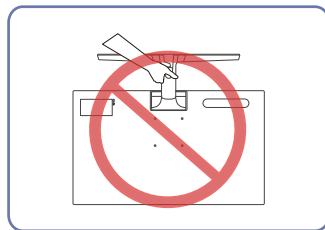
- 1 Przymocuj linkę urządzenia zabezpieczającego do ciężkiego przedmiotu, na przykład biurka.
- 2 Przetnij jeden koniec linki przez pętlę znajdującą się na drugim końcu.
- 3 Umieść urządzenie blokujące w gnieździe zabezpieczenia przeciwkradzieżowego z tyłu produktu.
- 4 Zamknij urządzenie blokujące.
 - Urządzenie z blokadą przeciwkradzieżową można dokupić oddzielnie.
 - Szczegółowe informacje na temat urządzenia blokującego znajdują się w instrukcji użytkownika dołączonej do tego urządzenia.
 - Urządzenia z blokadą przeciwkradzieżową są dostępne w sklepach elektronicznych i internetowych.

Środki ostrożności podczas przenoszenia produktu.

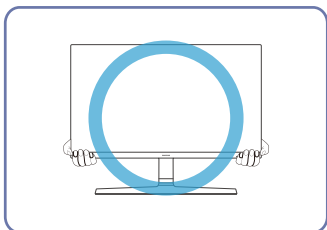
— Wyłącz zasilanie i wyjmij z gniazdka przewód zasilający.



- Nie naciskać na ekran.
- Podczas przenoszenia monitora nie trzymać za ekran.



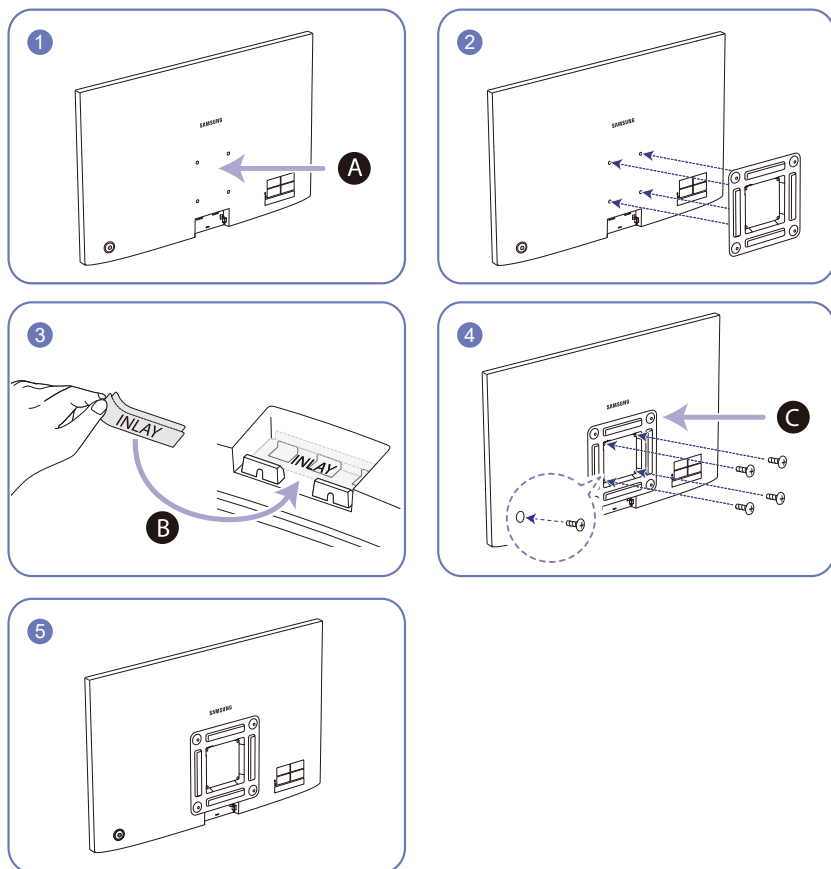
- Urządzenia nie wolno podnosić za samą podstawę.



- Podczas przenoszenia produktu trzymać za dolne rogi lub krawędzie.

Mocowanie zestawu ściennego lub podstawy biurkowej

Wyłącz zasilanie i wyjmij z gniazdka przewód zasilający.



- A** Zamocuj zestaw ścienny lub podstawę biurkową we wskazanym miejscu
- B** Umocować w odpowiednim miejscu WKŁAD w sposób pokazany na rysunku.
- C** Wspornik (sprzedawany oddzielnie)

Wyrównaj rowki i dokręć śruby na wsporniku produktu do odpowiednich elementów zestawu ściennego lub podstawy biurkowej.

- Uwagi
 - Użycie wkrętów dłuższych od standardowych może uszkodzić wewnętrzne elementy produktu.
 - W przypadku mocowań na ścianę, które nie spełniają standardowych wymagań VESA, długość wkrętów może się różnić w zależności od ich parametrów.
 - Nie należy używać wkrętów, które nie spełniają standardów VESA. Nie wolno mocować zestawu ściennego lub podstawy biurkowej przy użyciu nadmiernej siły. Może to spowodować uszkodzenie produktu lub kontuzję. Firma Samsung nie ponosi odpowiedzialności za uszkodzenia urządzenia lub obrażenia ciała spowodowane użyciem nieprawidłowych wkrętów lub zamocowaniem zestawu ściennego bądź podstawy biurkowej przy użyciu nadmiernej siły.
 - Firma Samsung nie ponosi odpowiedzialności za uszkodzenia urządzenia lub obrażenia ciała spowodowane używaniem zestawu ściennego niezgodnego ze specyfikacją lub samodzielnym montażem zestawu ściennego.
 - Aby zamontować produkt na ścianie, należy kupić zestaw do montażu ściennego, który można zamocować w odległości co najmniej 10 cm od ściany.
 - Należy pamiętać o użyciu zestawu zgodnego ze standardami.
 - Aby zainstalować monitor za pomocą zestawu do montażu ściennego, odłączyć monitor od bazy podstawy.

Jednostka: mm

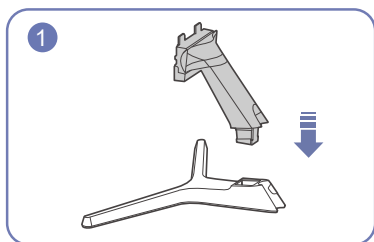
Nazwa modelu	Rozstaw otworów na śruby zgodne ze standardem VESA (A * B) w milimetrach	Śruby standardowe	Liczba szt.
S22R350FH*/S22R352FH*/ S22R354FH*/S22R356FH*/ S22R358FH*	75,0 x 75,0	M4	4
S24R350FH*/S24R352FH*/ S24R354FH*/S24R356FH*/ S24R358FH*			

– Nie wolno montować zestawu do montażu ściennego, gdy urządzenie jest włączone. W przeciwnym mogłoby to spowodować obrażenia ciała w wyniku porażenia prądem.

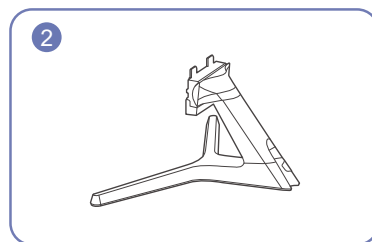
Instalacja

Montaż podstawy

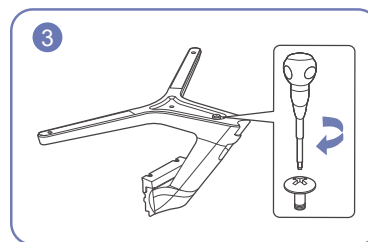
- Przed montażem urządzenia, należy położyć go ekranem do dołu na płaskiej, stabilnej powierzchni.
- Wygląd zewnętrznej części urządzenia może się różnić, w zależności od modelu.



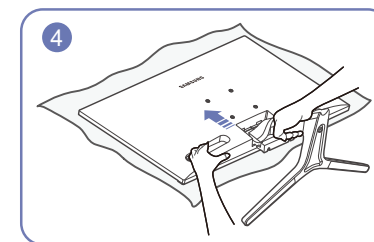
Zamontuj złącze podpórki do podpórki, zgodnie z kierunkiem pokazanym na rysunku.



Sprawdź, czy złącze podpórki jest dobrze zamontowane.

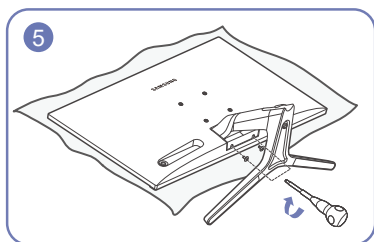


Dokręć do oporu wkręt znajdujący się na dole podpórki.

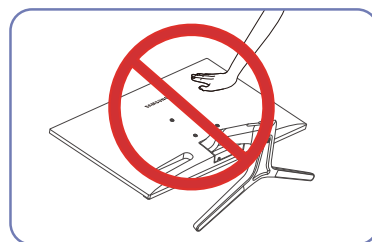


Położ miękką szmatkę na stole, co pozwoli na zabezpieczenie urządzenia, i połów na niej urządzenie, ekranem do dołu.

Przytrzymać tylną część produktu w sposób pokazany na rysunku. Włóż zmontowaną podpórkę do głównej części urządzenia w kierunku wskazywanym przez strzałki, tak jak pokazano na ilustracji.



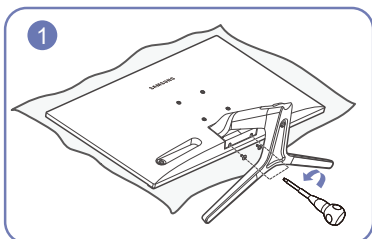
Dokręć wkręt znajdujący się na dole podpórki.



- Uwaga
Nie dociskać monitora do dołu. Może to prowadzić do jego uszkodzenia.

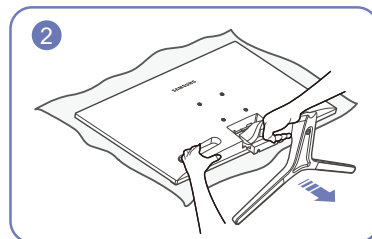
Odłączanie podpórki

- Przed odłączeniem od niego podpórki umieścić produkt ekranem do dołu na płaskiej i stabilnej powierzchni.
- Wygląd zewnętrznej części urządzenia może się różnić, w zależności od modelu.

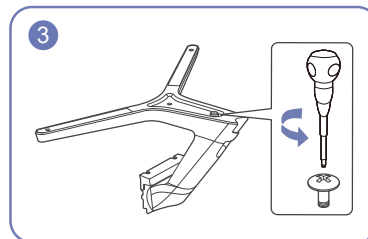


Położ mięką szmatkę na stole, co pozwoli na zabezpieczenie urządzenia, i położyć na niej urządzenie, ekranem do dołu.

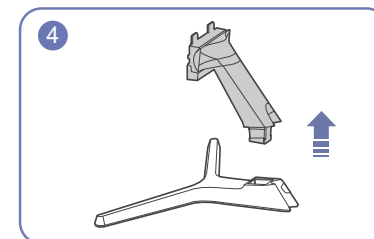
Usunąć wkręty ze spodu podpórki.



Jedną dłoń przytrzymać produkt, a drugą dłoń pociągnąć za złącze podpórki, aby odłączyć podpórkę w sposób pokazany na rysunku.



Odłącz podpórkę, odkręcając mocujący go wkręt.



Odłącz złącze podpórki od podpórki, pociągając je w kierunku wskazywanym przez strzałkę, tak jak to pokazano na rysunku.



- Uwaga
Nie dociskać monitora do dołu. Może to prowadzić do jego uszkodzenia.

Rozdział 03

Podłączanie i korzystanie z urządzenia źródłowego

Przed instalacją monitora przeczytać poniższe instrukcje.

- 1 Przed instalacją produktu sprawdzić kształt obydwu portów dołączonych przewodów sygnału oraz kształt i umieszczenie portów w produkcie i urządzeniu zewnętrznym.
- 2 Przed instalacją produktu pamiętać o usunięciu przewodów zasilających z produktu oraz urządzenia zewnętrznego w celu zapobieżenia uszkodzenia produktu z powodu krótkiego zwarcia lub zbyt wysokiego napięcia.
- 3 Po prawidłowym podłączeniu wszystkich przewodów sygnału z powrotem podłączyć przewody zasilające do produktu oraz urządzenia zewnętrznego.
- 4 Po zakończeniu instalacji przeczytać instrukcję użytkownika w celu zapoznania się z funkcjami produktu, środkami zabezpieczeń oraz innymi informacjami wymaganymi do prawidłowej obsługi.

Podłączanie i korzystanie z komputera

Wybierz sposób podłączenia odpowiedni dla Twojego komputera.

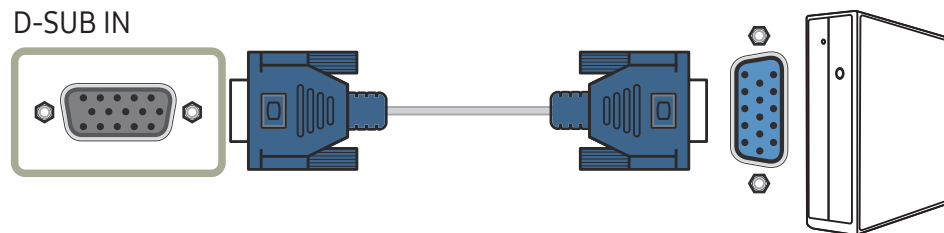
- Akcesoria używane do podłączenia mogą się różnić w zależności od produktu.
- Dostępne porty mogą się różnić w zależności od produktu.

Podłączanie za pomocą kabla D-SUB (typ analogowy)



Najpierw upewnij się, że przewody zasilające produktu i innych urządzeń (np. komputera, tunera itp.) zostały odłączone.

D-SUB IN



Podłączanie za pomocą kabla HDMI



Najpierw upewnić się, że przewody zasilające produktu i innych urządzeń (np. komputera, tunera itp.) zostały odłączone.

HDMI IN



Połączenie za pomocą kabla HDMI-DVI



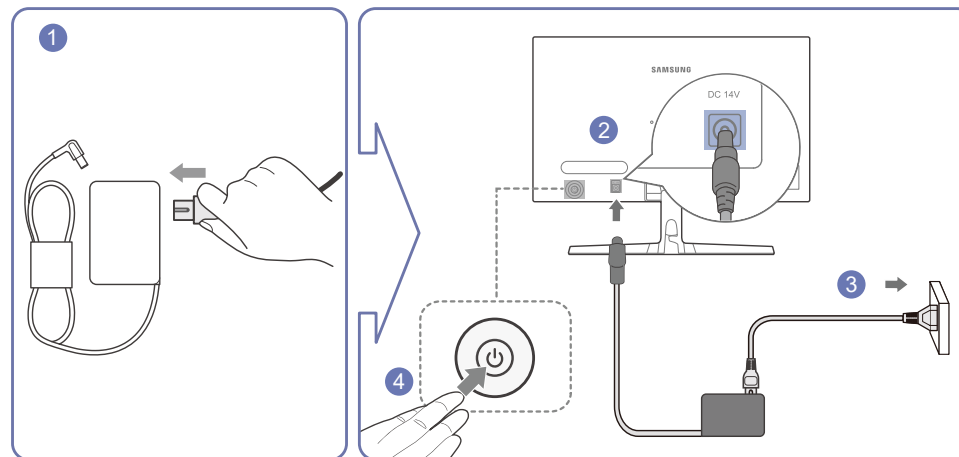
Najpierw upewnić się, że przewody zasilające produktu i innych urządzeń (np. komputera, tunera itp.) zostały odłączone.

HDMI IN



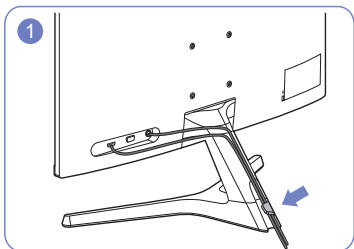
— Maksymalna rozdzielczość może być niedostępna w przypadku korzystania z kabla HDMI-DVI.

Podłączanie kabla zasilania

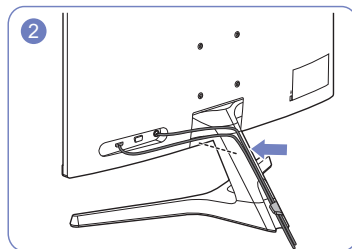


- 1 Podłącz kabel zasilania do zasilacza transformatorowego
 - 2 Następnie podłącz zasilacz transformatorowy do gniazda DC 14 V z tyłu produktu.
 - 3 Podłączyć zasilacz transformatorowy do gniazdka zasilania.
 - 4 Naciśnij przycisk JOG z tyłu monitora, aby go włączyć.
- Napięcie wejściowe zostanie przetłączone automatycznie.

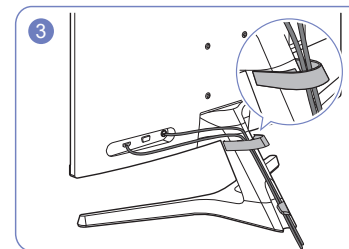
Porządkowanie podłączonych przewodów



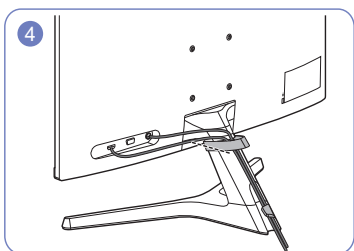
Podłączyć przewody do odpowiednich portów i przeprowadzić je przez pierścień z tyłu podpórki.



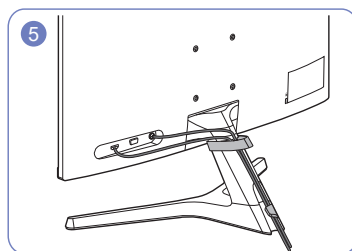
Przeciągnąć przewody bliżej podpórki.



Przeprowadzić przewody przez UCHWYT PRZEWODÓW.

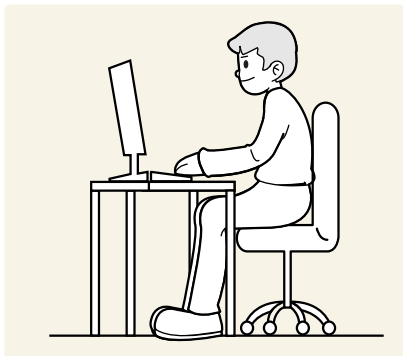


Umocować UCHWYT PRZEWODÓW na podpórcie. (typ HAKA)



Porządkowanie przewodów zostało zakończone.

Prawidłowa postawa przy używaniu produktu



Prawidłowa postawa przy używaniu produktu jest następująca:

- Wyprostować plecy.
- Zachować 45 do 50 cm przestrzeni między oczami a ekranem i patrzeć na ekran z wyższego poziomu.
- Siedzieć bezpośrednio przed ekranem.
- Dopasować kąt tak, aby ekran nie odbijał światła.
- Trzymać przedramiona prostopadle do ramion i na jednym poziomie z dłońmi.
- Trzymać ręce zgięte w łokciach mniej więcej pod kątem prostym.
- Dopasować wysokość położenia produktu tak, aby nogi w kolanach mogły być zgięte pod kątem co najmniej 90 stopni, pięty dotykały podłogi, a ręce były położone poniżej serca.
- Wykonywać ćwiczenia dla oczu lub często mrugać, by obniżyć zmęczenie oczu.

Instalacja sterownika

- Optymalną rozdzielczość i częstotliwość dla urządzenia można ustawić poprzez zainstalowanie odpowiednich sterowników.
- Aby zainstalować najnowszą wersję sterownika produktu, należy go pobrać z witryny internetowej firmy Samsung Electronics pod adresem <http://www.samsung.com>.

Ustawianie optymalnej rozdzielczości

Po pierwszym włączeniu produktu po zakupie zostanie wyświetlony komunikat z informacją o ustawieniu optymalnej rozdzielczości.

Wybrać wersję językową menu i ustawić optymalną rozdzielczość w komputerze.

- Jeśli nie wybrano optymalnej rozdzielczości, komunikat będzie wyświetlony maksymalnie trzy razy przez określony czas, nawet jeśli produkt zostanie wyłączony i ponownie włączony.
- W celu ustawienia optymalnej rozdzielczości odpowiedniej dla komputera. Więcej informacji w rozdziale (Pytania i odpowiedzi) → „[Jak dostosować rozdzielczość?](#)”.

Rozdział 04

Ustawienia ekranu

Menu ekranowych przycisków funkcyjnych →  → **Obraz**

Konfiguracja ustawień ekranu, na przykład jasności. Każda funkcja jest szczegółowo opisana. Więcej szczegółów można znaleźć w produkcie.

— Funkcje dostępne w produkcie mogą się różnić w zależności od modelu. Kolor oraz kształt części mogą być inne niż na ilustracji. W celu polepszenia jakości producent zastrzega sobie prawo do zmiany specyfikacji bez wcześniejszego powiadomienia.

SAMSUNG MAGIC Bright

Ta funkcja zapewnia optymalną jakość obrazu, dopasowaną do środowiska, w którym produkt będzie używany.

- To menu nie jest dostępne, gdy włączona jest funkcja **Oszcz. ener. Plus**.
- To menu nie jest dostępne, gdy włączona jest funkcja **Tryb gry**.
- To menu nie jest dostępne, gdy włączona jest funkcja **Tr. oszczędz. oczu**.

Jasność można dopasować do własnych potrzeb.

W trybie PC

- **Niestandar.:** To ustawienie pozwala dostosować odpowiednio kontrast i jasność.
- **Standard:** To ustawienie pozwala uzyskać jakość obrazu odpowiednią do edycji dokumentów lub korzystania z Internetu.
- **Kino:** To ustawienie pozwala uzyskać jasność i ostrość charakterystyczne dla telewizorów, odpowiednie do oglądania materiałów wideo i filmów DVD.
- **Kontrast dynamiczny:** To ustawienie pozwala uzyskać zrównoważoną jasność poprzez automatyczną regulację kontrastu.

W trybie AV

Jeśli zewnętrzne źródło jest podłączone poprzez HDMI, a opcja **Tryb PC/AV** jest ustawiona na **AV**, opcję **SAMSUNG MAGIC Bright** można przełączyć na 4 fabrycznie zaprogramowane tryby (**Dynamiczny**, **Standard**, **Film** i **Niestandar.**). Aktywować można jedno z ustawień: **Dynamiczny**, **Standard**, **Film**, lub **Niestandar.**. Wybranie ustawienia **Niestandar.** powoduje automatyczne przywrócenie ustawień obrazu dokonanych przez użytkownika.

- **Dynamiczny:** Wybierz ten tryb, aby wyświetlane obrazy były ostrzejsze niż w trybie **Standard**.
- **Standard:** Wybierz ten tryb, gdy otoczenie monitora jest jasne.
- **Film:** Wybierz ten tryb, gdy otoczenie monitora jest ciemne. Ten tryb oszczędza energię i zmniejsza zmęczenie oczu.
- **Niestandar.:** Wybierz ten tryb, gdy chcesz dopasować obraz do własnych upodobań.

Jasność

Ustawianie ogólnego poziomu jasności obrazu. (Zakres: 0~100)

Im wyższa wartość, tym jaśniejszy obraz.

- To menu nie jest dostępne, gdy dla funkcji **SAMSUNG MAGIC Bright** wybrano tryb **Kontrast dynamiczny**.
- To menu nie jest dostępne, gdy włączona jest funkcja **Oszcz. ener. Plus**.
- To menu nie jest dostępne, gdy włączona jest funkcja **Tr. oszczędz. oczu**.

Kontrast

Ustawianie kontrastu między wyświetlanymi obiektami a tłem. (Zakres: 0~100)

Im wyższa wartość, tym większy kontrast i wyraźniejszy obiekt.

- Opcja ta nie jest dostępna, gdy funkcja **SAMSUNG MAGIC Bright** działa w trybie **Kino** lub **Kontrast dynamiczny**.
- To menu nie jest dostępne, gdy włączona jest funkcja **Tryb gry**.

Ostrość

Zmiana ostrości zarysu wyświetlanego obiektu. (Zakres: 0~100)

Im wyższa wartość, tym wyraźniejszy zarys wyświetlanego obiektu.

- Opcja ta nie jest dostępna, gdy funkcja **SAMSUNG MAGIC Bright** działa w trybie **Kino** lub **Kontrast dynamiczny**.
- To menu nie jest dostępne, gdy włączona jest funkcja **Tryb gry**.

Kolor

Ta opcja pozwala na regulację odcienia ekranu.

- To menu nie jest dostępne, gdy dla funkcji **SAMSUNG MAGIC Bright** wybrano tryb **Kino** lub **Kontrast dynamiczny**.
- To menu nie jest dostępne, gdy włączona jest funkcja **Tryb gry**.
- To menu nie jest dostępne, gdy włączona jest funkcja **Tr. oszczędz. oczu**.
- **Czerwony**: Regulacja poziomu nasycenia czerwieni. Wartości bliskie 100 oznaczają większą intensywność tego koloru.
- **Zielony**: Regulacja poziomu nasycenia zieleni. Wartości bliskie 100 oznaczają większą intensywność tego koloru.
- **Niebieski**: Regulacja poziomu nasycenia niebieskim. Wartości bliskie 100 oznaczają większą intensywność tego koloru.
- **Ton kolorów**: Wybór tonacji kolorów najlepiej odpowiadającej warunkom oglądania.
 - **Zimny 2**: To ustawienie pozwala ustawić temperaturę kolorów na niższą niż **Zimny 1**.
 - **Zimny 1**: To ustawienie pozwala ustawić temperaturę kolorów na niższą niż w trybie **Normalnie**.
 - **Normalnie**: To ustawienie pozwala wyświetlać standardowy ton kolorów.
 - **Ciepły 1**: To ustawienie pozwala ustawić temperaturę kolorów na wyższą niż w trybie **Normalnie**.
 - **Ciepły 2**: To ustawienie pozwala ustawić temperaturę kolorów na wyższą niż **Ciepły 1**.
 - **Niestandar.**: To ustawienie pozwala dostosować ton kolorów.
- Jeśli zewnętrzne źródło jest podłączone poprzez HDMI, a opcja **Tryb PC/AV** jest ustawiona na **AV**, opcję **Ton kolorów** można przełączyć na jedno z czterech ustawień temperatury (**Zimny**, **Normalnie**, **Ciepłe** i **Niestandar.**).
- **Gamma**: Regulacja średniego poziomu luminancji.
 - **Tryb 1/Tryb 2/Tryb 3**

Czerń HDMI

Podłączenie odtwarzacza DVD lub dekodera do produktu za pomocą kabla HDMI może spowodować pogorszenie jakości obrazu (np. zmiana poziomu zaczernienia, zmniejszenie kontrastu/natężenia kolorów itp.) w zależności od podłączonego urządzenia. W takim przypadku jakość obrazu można poprawić za pomocą opcji **Czerń HDMI**.

W takim przypadku jakość obrazu można poprawić, używając opcji **Czerń HDMI**.

— Ta funkcja jest dostępna tylko w trybie **HDMI**.

- **Normalnie:** Tryb ten należy wybrać, jeśli nie występuje degradacja stosunku kontrastu.
- **Niska:** Tryb ten redukuje poziom czerni i podnosi poziom bieli w przypadku wystąpienia degradacji stosunku kontrastu.

— Opcja **Czerń HDMI** może być niezgodna z niektórymi urządzeniami źródłowymi.

— Funkcja **Czerń HDMI** jest włączana wyłącznie w przypadku określonych rozdzielczości AV, np. 720p @ 60 Hz i 1080p @ 60 Hz.

Tr. oszczędz. oczu

Ustaw optymalną jakość obrazu, odpowiednią do relaksu oczu.

Norma „Low Blue Light Content” firmy TÜV Rheinland jest podstawą certyfikacji produktów, które spełniają wymagania w zakresie niskich poziomów emitowanego światła niebieskiego. Po włączeniu (**Włączona**) trybu **Tr. oszczędz. oczu** w ciągu godziny zmniejsza się intensywność światła niebieskiego o długości fali ok. 400 nm, co pozwala na osiągnięcie najlepszej jakości obrazu pozwalającej na odpoczynek oczu. Jednocześnie poziom intensywności światła niebieskiego jest niższy niż w ustawieniach domyślnych, zgodnie z badaniem przeprowadzonym przez firmę TÜV Rheinland i certyfikacją pod kątem spełnienia wymagań norm „Low Blue Light Content” firmy TÜV Rheinland.

Tryb gry

Konfiguracja ustawień ekranu produktu pod kątem trybu gry.

Tej funkcji używa się w przypadku grania w gry na komputerze lub na podłączonej konsoli PlayStation™ lub Xbox™.

— To menu nie jest dostępne, gdy włączona jest funkcja **Tr. oszczędz. oczu**.

— Kiedy produkt się wyłącza, przechodzi do trybu oszczędzania energii lub zmienia źródło wejściowe, ustawienie **Tryb gry** zmienia się na **Wył.** nawet, jeśli jest ustawione na **Wł.**

— Aby tryb **Tryb gry** był aktywny cały czas, wybierz ustawienie **Zawsze wł.**

Czas reakcji

Jeśli czas reakcji wyświetlacza jest krótszy, obraz wygląda bardziej dynamicznie i naturalnie.

— Tryb **Standard** powinien być zastosowany, jeśli użytkownik nie odtwarza filmu ani nie gra w grę.

Rozmiar obrazu

Poniżej opisano sposób zmiany rozmiaru obrazu.

— Ta opcja nie jest dostępna, gdy funkcja **FreeSync** jest włączona.

W trybie PC

- **Auto:** To ustawienie pozwala wyświetlić obraz według formatu obrazu źródła wejściowego.
- **Szeroki:** To ustawienie pozwala wyświetlić obraz na pełnym ekranie bez względu na format obrazu źródła wejściowego.

W trybie AV

- **4:3:** To ustawienie pozwala wyświetlić obraz w formacie 4:3. Jest ono odpowiednie do materiałów wideo i standardowych transmisji.
- **16:9:** To ustawienie pozwala wyświetlić obraz w formacie 16:9.
- **Dopasuj do ekranu:** To ustawienie pozwala wyświetlić obraz w oryginalnym formacie bez obcinania.

— Funkcja może nie być obsługiwana w zależności od portów dostępnych w produkcie.

— Zmiana **Rozmiar obrazu** możliwa będzie po spełnieniu następujących warunków.

— Podłączono cyfrowe urządzenie wyjściowe za pomocą kabla HDMI.

— Rozdzielczość sygnału wejściowego wynosi 480p, 576p, 720p lub 1080p, a obraz jest prawidłowo wyświetlany na produkcie (nie wszystkie modele obsługują podane sygnały wejściowe).

— Funkcja może być ustawiona tylko przy podłączeniu zewnętrznego źródła przez złącze HDMI i ustawieniu opcji **Tryb PC/AV** na **AV**.

Regulacja ekranu

— Opcja dostępna tylko w trybie **Analogowe**.

— To menu jest dostępne tylko wtedy, gdy dla funkcji **Rozmiar obrazu** wybrano ustawienie **Dopasuj do ekranu** w trybie **AV**.

W przypadku odbioru sygnału wejściowego o rozdzielczości 480p lub 576p albo 720p lub 1080p w trybie **AV** oraz prawidłowego wyświetlania obrazu na produkcie należy wybrać ustawienie **Dopasuj do ekranu** w celu dostosowania wartości położenia w pionie w zakresie od 0 do 6.

Konfiguracja opcji Poł. w poziomie i Położenie pionowe

Poł. w poziomie: Ta opcja pozwala na przesuwanie ekranu w lewo lub w prawo.

Położenie pionowe: Ta opcja pozwala na przesuwanie ekranu w górę lub w dół.

Konfiguracja funkcji Zgrubne

Dostosuj częstotliwość ekranu.

— Opcja dostępna tylko w trybie **Analogowe**.

Konfiguracja funkcji Precyzyjne

Ta opcja pozwala wyregulować precyzyjnie ekran, aby uzyskać żywy obraz.

— Opcja dostępna tylko w trybie **Analogowe**.

Rozdział 05

Konfigurowanie ustawień menu ekranowego

Menu ekranowych przycisków funkcyjnych →  → Wyśw. ekranowy

Każda funkcja jest szczegółowo opisana. Więcej szczegółów można znaleźć w produkcie.

— Funkcje dostępne w produkcie mogą się różnić w zależności od modelu. Kolor oraz kształt części mogą być inne niż na ilustracji. W celu polepszenia jakości producent zastrzega sobie prawo do zmiany specyfikacji bez wcześniejszego powiadomienia.

Przezroczyst.

Ustawianie przezroczystości okien menu.

Pozycja

Poł. w poziomie

Przesunięcie okna menu w lewo lub w prawo.

Położenie pionowe

Przesunięcie okna menu w górę lub w dół.

Język

Ustawia język menu.

— Zmiany ustawień języka zostaną zastosowane jedynie do menu ekranowego.

— Nie będą dotyczyły pozostałych funkcji komputera.

Czas wyświetlania

Ta opcja pozwala skonfigurować menu wyświetlane na ekranie (OSD) w taki sposób, aby zniknęło, gdy nie jest używane przez określony czas. **Czas wyświetlania** służy do określania czasu, po upływie którego menu ekranowe ma zniknąć.

Rozdział 06

Konfiguracja i zerowanie

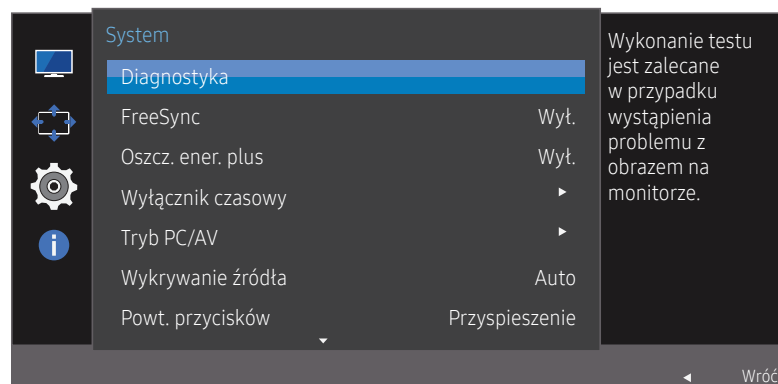
Menu ekranowych przycisków funkcyjnych →  → System

Każda funkcja jest szczegółowo opisana. Więcej szczegółów można znaleźć w produkcie.

— Funkcje dostępne w produkcie mogą się różnić w zależności od modelu. Kolor oraz kształt części mogą być inne niż na ilustracji. W celu polepszenia jakości producent zastrzega sobie prawo do zmiany specyfikacji bez wcześniejszego powiadomienia.

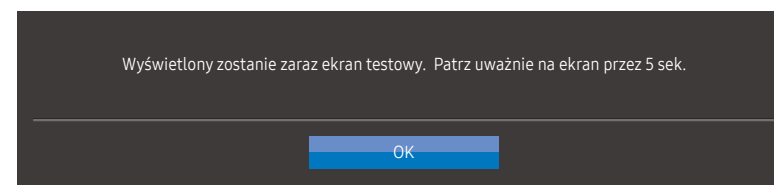
Diagnostyka

1 Użyć przycisku funkcyjnego do przejścia do  → System → Diagnostyka.



— W zależności od modelu mogą występować różnice w wyświetlanym obrazie.

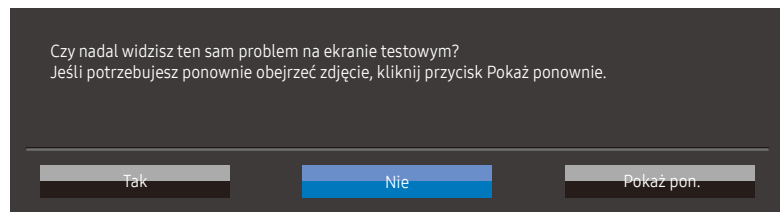
2 Po pojawieniu się następującego ekranu wybrać **OK**.



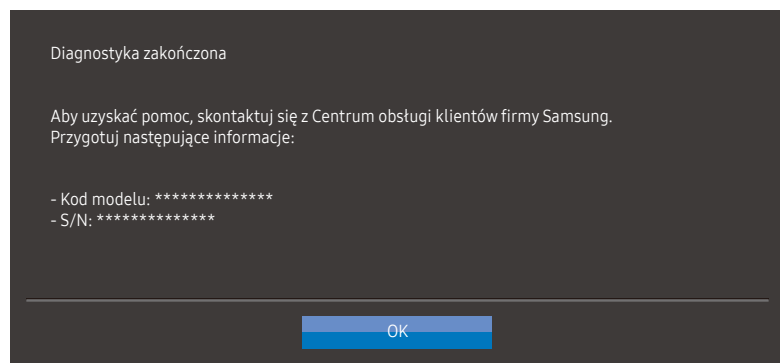
• Sprawdzić ekran testowy.



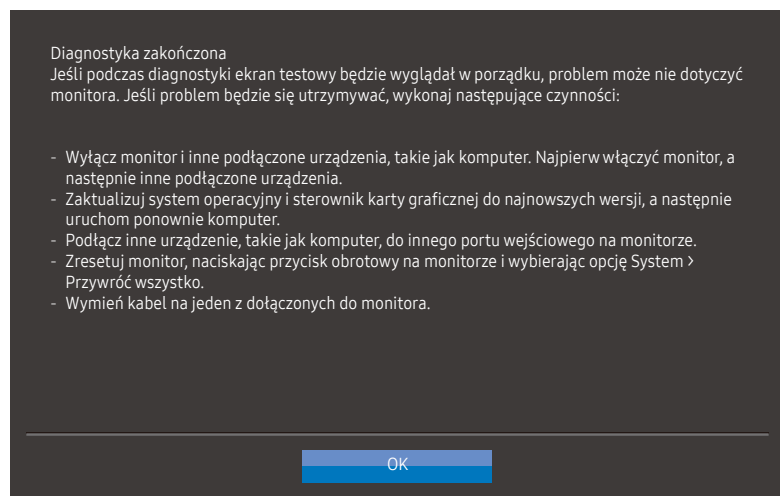
3 Na podstawie wyniku testu wybrać **Tak/Nie/Pokaż pon..**



- Po wybraniu **Tak** wyświetli się następujący ekran.



- Po wybraniu **Nie** wyświetli się następujący ekran.



FreeSync

Technologia **FreeSync** rozwiązuje problem zacinania się obrazu, a także często zdarzających się opóźnień i oczekiwania na obraz.

Ta funkcja eliminuje zacinanie się obrazu oraz opóźnienia podczas rozgrywki. Pozwala to uzyskać jeszcze lepszą jakość i płynność obrazu w czasie gry.

Pozycje wyświetlane w menu **FreeSync** mogą się różnić w zależności od modelu urządzenia i jego zgodności z kartą graficzną AMD.

- **Wył.:** Wyłączanie funkcji **FreeSync**.
- **Standardowy silnik:** Włączanie podstawowych funkcji **FreeSync** karty graficznej AMD.
- **Najlepszy silnik:** Włączanie funkcji **FreeSync** dla wyższej częstotliwości odświeżania ekranu. W tym trybie zredukowane jest zrywanie obrazu (niewłaściwa synchronizacja działania ekranu i wyświetlanych treści). Należy jednak pamiętać, że w trakcie grania może występować miganie ekranu.

W przypadku korzystania z funkcji **FreeSync** w trakcie gry mogą wystąpić poniższe problemy:

- Ekran może migotać w zależności od typu karty graficznej, ustawień gry lub odtwarzanego materiału wideo. Możliwe rozwiązania: zmniejsz wartości ustawień gry, zmień bieżące ustawienie trybu **FreeSync** na **Standardowy silnik** lub odwiedź stronę internetową firmy AMD, aby sprawdzić wersję sterownika karty graficznej i zaktualizować sterownik. W przypadku włączenia funkcji **FreeSync** należy ustawić maksymalną częstotliwość odświeżania ekranu, aby zapewnić optymalne działanie funkcji FreeSync.
- Podczas korzystania z funkcji **FreeSync** ekran może migać w wyniku niewielkich zmian częstotliwości sygnału wyjściowego karty graficznej.
- Częstotliwość odświeżania podczas gry może się zmieniać zależnie od rozdzielczości. Wyższa rozdzielczość zwykle obniża częstotliwość reakcji.
- Jakość dźwięku urządzenia może być niższa.

— W przypadku wystąpienia jakichkolwiek problemów w trakcie używania tej funkcji, należy się skontaktować z Centrum Obsługi Klienta firmy Samsung.

— Jeśli rozdzielczość zostanie zmieniona, gdy dla opcji **FreeSync** wybrane jest ustawienie **Standardowy silnik** lub **Najlepszy silnik**, sporadycznie może występować efekt rozrywania obrazu (ang. screen tearing). Dla opcji **FreeSync** wybierz ustawienie **Wył.** i zmień rozdzielczość.

— Ta funkcja jest niedostępna w przypadku urządzeń niewyposażonych w kartę graficzną AMD (np. urządzeń AV). W przypadku zastosowania tej funkcji może dojść do błędów wyświetlania.

— Aby korzystać z funkcji **FreeSync**, należy ustawić optymalną rozdzielczość (1920 x 1080).

— Podczas korzystania z funkcji **FreeSync** należy podłączyć kabel HDMI.

Lista modeli kart graficznych obsługujących funkcję FreeSync

Korzystanie z funkcji **FreeSync** jest możliwe tylko w połączeniu z określonymi modelami kart graficznych firmy AMD. Prosimy o zapoznanie się z poniższą listą obsługiwanych kart graficznych:

Należy sprawdzić, czy zainstalowane są najnowsze oficjalne sterowniki karty graficznej firmy AMD, które zapewniają obsługę funkcji **FreeSync**.

— Dodatkowe modele kart graficznych firmy AMD, które obsługują funkcję **FreeSync** można znaleźć na oficjalnej stronie firmy AMD.

— W przypadku używania karty graficznej innego producenta należy wybrać ustawienie **FreeSync Wył.**

— Korzystanie z funkcji **FreeSync** przy użyciu kabla HDMI może się nie powieść ze względu na ograniczenia przesyłu w przypadku niektórych kart graficznych AMD.

- | | |
|---|---|
| • Radeon™ RX Vega series | • Radeon™ Pro Duo (2016 edition) |
| • Radeon™ RX 500 series | • Radeon™ R9 Nano series |
| • Radeon™ RX 400 series | • Radeon™ R9 Fury series |
| • Radeon™ R9/R7 300 series (z wyjątkiem R9 370/X, R7 370/X, R7 265) | • Radeon™ R9/R7 200 series (z wyjątkiem R9 270/X, R9 280/X) |

Oszcz. ener. plus

Funkcja **Oszcz. ener. Plus** redukuje zużycie energii, sterując poborem prądu elektrycznego monitora.

— Opcja ta nie jest dostępna, gdy funkcja **SAMSUNG MAGIC Bright** działa w trybie **Kontrast dynamiczny**.

— To menu nie jest dostępne, gdy włączona jest funkcja **Tryb gry**.

— To menu nie jest dostępne, gdy włączona jest funkcja **Tr. oszczędz. oczu**.

- **Wył.:** Wyłącza funkcję **Oszcz. ener. Plus**.
- **Auto:** Zużycie energii zmniejszy się automatycznie o 10% względem ustawienia bieżącego. (Ograniczenie zużycia energii zależy od ustawienia jasności ekranu).
- **Niska:** Zużycie energii zmniejszy się o 25% względem ustawienia domyślnego.
- **Duża:** Zużycie energii zmniejszy się o 50% względem ustawienia domyślnego.

Przywróć wszystko

Wyłącznik czasowy: Włącza tryb **Wyłącznik czasowy**.

Wył. czasowy: Wyłącznik czasowy można ustawić na czas w zakresie od 1 do 23 godzin. Produkt wyłączy się automatycznie po upływie określonej liczby godzin.

— Opcja ta jest dostępna, jeśli dla opcji **Wyłącznik czasowy** wybrano ustawienie **Włączona**.

— W produktach sprzedawanych w określonych regionach opcja **Wyłącznik czasowy** jest ustawiana tak, aby automatycznie uaktywnić się po 4 godzinach od włączenia produktu. Taki sposób działania jest zgodny z przepisami prawnymi regulującymi zasilanie urządzeń elektrycznych. Aby dezaktywować wyłącznik czasowy, należy przejść do obszaru **[[[[** → **System** i dla opcji **Wyłącznik czasowy** wybrać ustawienie **Wył.**.

Tryb PC/AV

Dla funkcji **Tryb PC/AV** wybrać ustawienie **AV**. Rozmiar ekranu zostanie powiększony.

Opcja ta jest przydatna przy oglądaniu filmów.

- Po podłączeniu do komputera PC należy ustawić „**PC**”.
- Po podłączeniu do urządzenia AV należy ustawić „**AV**”.

— Obsługiwane są tylko produkty o obszarze wyświetlania 16:9 lub 16:10.

— Jeśli produkt jest ustawiony w trybie **HDMI** oraz na ekranie wyświetla się **Sprawdź kabel sygnałowy**, naciśnij przycisk **JOG** w celu wyświetlenia menu funkcyjnego na ekranie, po czym wybierz **[[[[** → **System** → **Tryb PC/AV** → **HDMI** → **PC** lub **AV**.

Wykrywanie źródła

Pozwala wybrać metodę **Auto** lub **Ręczn.** rozpoznawania sygnału wejściowego.

Powt. przycisków

Ta opcja pozwala na sterowanie częstotliwością reakcji przycisku, gdy jest on naciśnięty.

Można wybrać ustawienia **Przyspieszenie, 1 s** lub **2 s**. Jeśli wybrano ustawienie **Bez powtarzania**, polecenie reaguje tylko raz w wyniku naciśnięcia przycisku.

Wł. lampkę LED

Konfigurując ustawienia, można włączyć lub wyłączyć kontrolkę zasilania (diodę LED) umieszczoną w dolnej części produktu.

- **Działa:** Kontrolka zasilania (dioda LED) jest włączona, gdy produkt jest włączony.
- **Tryb gotowości:** Kontrolka zasilania (dioda LED) jest włączona, gdy produkt jest wyłączony.

Przywróć wszystko

Przywrócenie fabrycznych ustawień domyślnych wszystkich parametrów produktu.

Rozdział 07

Informacja

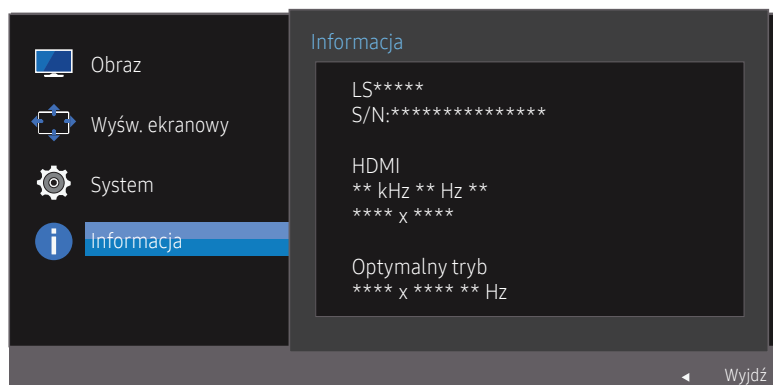
Menu ekranowych przycisków funkcyjnych →  → Informacja

Każda funkcja jest szczegółowo opisana. Więcej szczegółów można znaleźć w produkcie.

— Funkcje dostępne w produkcie mogą się różnić w zależności od modelu. Kolor oraz kształt części mogą być inne niż na ilustracji. W celu polepszenia jakości producent zastrzega sobie prawo do zmiany specyfikacji bez wcześniejszego powiadomienia.

Informacja

Wyświetla bieżące ustawienia trybu źródła wejściowego, częstotliwość i rozdzielczość oraz wersję produktu.



— W zależności od modelu mogą występować różnice w wyświetlanym obrazie.

Rozdział 08

Instalacja oprogramowania

Easy Setting Box



Program **Easy Setting Box** pozwala użytkownikom na podzielenie ekranu na kilka sekcji.

Aby zainstalować najnowszą wersję programu **Easy Setting Box**, należy ją pobrać z witryny internetowej firmy Samsung Electronics pod adresem <http://www.samsung.com>.

- Jeśli po instalacji komputer nie zostanie ponownie uruchomiony, program może nie działać prawidłowo.
- Przy niektórych komputerach i określonych specyfikacjach urządzenia, ikona **Easy Setting Box** nie zostanie utworzona.
- W takim przypadku naciśnij klawisz F5.

Ograniczenia i problemy związane z instalacją programu

Na instalację programu **Easy Setting Box** może mieć wpływ karta graficzna, płyta główna i środowisko sieciowe.

Wymagania systemowe

System operacyjny	Sprzęt
<ul style="list-style-type: none">• Windows 7 32-Bit/64-Bit• Windows 8 32-Bit/64-Bit• Windows 8.1 32-Bit/64-Bit• Windows 10 32-Bit/64-Bit	<ul style="list-style-type: none">• Przynajmniej 32 MB pamięci• Przynajmniej 60MB wolnego miejsca na dysku twardym

Rozdział 09

Instrukcja rozwiązywania problemów

Wymagania, które należy spełnić przed kontaktem z Centrum Obsługi Klienta firmy Samsung

Przed skontaktowaniem się z Centrum Obsługi Klienta firmy Samsung należy przetestować produkt zgodnie z poniższą instrukcją. Jeżeli problem nadal występuje, należy skontaktować się z Centrum Obsługi Klienta firmy Samsung.

Diagnostyka produktu (problem z ekranem)

Jeśli wystąpi problem z ekranem, uruchomić [Diagnostyka](#) w celu sprawdzenia, czy produkt działa prawidłowo.

Sprawdzanie rozdzielczości i częstotliwości

Jeśli została ustawiona nieobsługiwana rozdzielczość (patrz [Tabela standardowych trybów sygnału](#)), na krótko może pojawić się wiadomość **Tryb nieoptymalny** lub obraz na ekranie może nie być prawidłowo wyświetlany.

Wyświetlana rozdzielczość może się różnić zależnie od ustawień systemowych komputera i użytych kabli.

Sprawdź, co następuje.

Problem z instalacją (tryb PC)

Ekran naprzemiennie włącza się i wyłącza.

Sprawdzić, czy kabel jest prawidłowo podłączony do produktu i do komputera i czy złącza są mocno wciśnięte.

Kiedy komputer podłączono do produktu za pomocą kabla HDMI lub HDMI-DVI, po czterech stronach ekranu widoczne są puste paski.

Nie ma to związku z działaniem produktu.

Jest to związane z komputerem lub kartą graficzną. Problem można naprawić, dopasowując rozmiar ekranu w menu ustawień karty graficznej dla sygnału HDMI lub DVI.

Jeśli menu ustawień karty graficznej nie umożliwia regulacji rozmiaru ekranu, zaktualizuj sterownik karty graficznej do najnowszej wersji.

(Aby otrzymać informacje o sposobie regulacji ustawień ekranu, skontaktuj się z producentem karty graficznej lub komputera.)

Problem z ekranem

Nie świeci dioda LED zasilania. Ekran się nie włącza.

Sprawdź, czy przewód zasilający jest podłączony prawidłowo.

Jeśli wystąpi problem z ekranem, uruchomić [Diagnostyka](#) w celu sprawdzenia, czy produkt działa prawidłowo.

Pojawia się komunikat [Sprawdź kabel sygnałowy](#).

Sprawdzić, czy kabel jest prawidłowo podłączony do produktu.

Sprawdź, czy urządzenie podłączone do monitora jest włączone.

Wyświetlany jest komunikat [Tryb nieoptymalny](#).

Ten komunikat pojawia się wtedy, gdy sygnał z karty graficznej przekracza maksymalną rozdzielczość lub częstotliwość możliwą w przypadku produktu.

Zmienić maksymalną rozdzielczość i częstotliwość pod kątem parametrów produktu, korzystając z Tabeli standardowych trybów sygnału ([str. 41](#)).

Obraz wyświetlany na ekranie wygląda na zniekształcony.

Sprawdź połączenie kablowe z urządzeniem.

Obraz wyświetlany na ekranie nie jest wyraźny. Obraz jest rozmazany.

Ustawić parametry [Zgrubne](#) i [Precyzyjne](#).

Usuń wszystkie podłączone akcesoria (przedłużacz kabla wideo itp.) i spróbuj ponownie.

Ustaw zalecane zakresy rozdzielczości i częstotliwości.

Obraz wydaje się niestabilny i chwiejny. Na ekranie pozostaje cień lub odbicie.

Upewnij się, że rozdzielczość i częstotliwość komputera zostały ustawione w zakresie zgodnym z urządzeniem. Następnie, w razie potrzeby, zmień ustawienia zgodnie z informacjami w Tabeli trybu standardowego ([str. 41](#)) w niniejszej instrukcji i informacjami w menu [Informacja](#) produktu.

Ekran jest zbyt jasny. Ekran jest zbyt ciemny.

Ustawić parametry [Jasność](#) i [Kontrast](#).

Ustawienia kolorów się zmieniają.

Zmienić ustawienia [Kolor](#).

Kolory na ekranie są zafałszowane i pokryte cieniem.

Zmienić ustawienia [Kolor](#).

Kolor biały nie jest do końca biały.

Zmienić ustawienia [Kolor](#).

Na ekranie nie jest wyświetlany żaden obraz, a dioda LED zasilania miga co 0,5–1 s.

Urządzenie pracuje w trybie oszczędzania energii.

Naciśnij dowolny klawisz na klawiaturze lub porusz myszą, aby wrócić do poprzedniego ekranu.

Tekst jest rozmazany.

W przypadku korzystania z systemu Windows (np. Windows 7, Windows 8, Windows 8.1 lub Windows 10): Otwórz [Panel sterowania](#) → [Czcionki](#) → [Dopasuj tekst ClearType](#) i zmień ustawienie opcji [Włącz technologię ClearType](#).

Podczas odtwarzania plików wideo obraz jest przerywany.

Podczas odtwarzania dużych plików wideo o wysokiej rozdzielczości obraz może być przerywany. Może to być spowodowane brakiem optymalizacji odtwarzacza wideo odpowiednio do zasobów komputerowych.

Spróbuj odtworzyć plik w innym odtwarzaczu wideo.

Problem z urządzeniem źródłowym

Podczas uruchamiania komputera słychać sygnały dźwiękowe.

Jeżeli podczas uruchamiania komputera słychać sygnał dźwiękowy, należy oddać komputer do naprawy.

Pytania & odpowiedzi

— Dalsze instrukcje dotyczące regulacji można znaleźć w podręczniku użytkownika danego komputera lub karty graficznej.

Jak zmienić częstotliwość?

Ustaw częstotliwość na karcie graficznej.

- Windows 7: Należy przejść do opcji menu **Panel sterowania** → **Wygląd i personalizacja** → **Ekran** → **Rozdzielczość ekranu** → **Ustawienia zaawansowane** → **Monitor** i dostosować ustawienie **Częstotliwość odświeżania** ekranu w menu **Ustawienia monitora**.
- Windows 8(Windows 8.1): Przejść do opcji menu **Ustawienia** → **Panel sterowania** → **Wygląd i personalizacja** → **Ekran** → **Rozdzielczość ekranu** → **Ustawienia zaawansowane** → **Monitor** i wyregulować ustawienie **Częstotliwość odświeżania** ekranu w menu **Ustawienia monitora**.
- Windows 10: Należy przejść do opcji **Ustawienia** → **System** → **Ekran** → **Zaawansowane ustawienia wyświetlania** → **Zaawansowane właściwości karty graficznej** → **Monitor** i dostosować ustawienie **Częstotliwość odświeżania** ekranu w menu **Ustawienia monitora**.

Jak dostosować rozdzielczość?

- Windows 7: Otwórz **Panel sterowania** → **Wygląd i personalizacja** → **Ekran** → **Dopasuj rozdzielczość** i zmień rozdzielczość.
- Windows 8(Windows 8.1): Otwórz **Ustawienia** → **Panel sterowania** → **Wygląd i personalizacja** → **Ekran** → **Dopasuj rozdzielczość** i zmień rozdzielczość.
- Windows 10: Należy przejść do opcji **Ustawienia** → **System** → **Ekran** → **Zaawansowane ustawienia wyświetlania** i zmienić rozdzielczość.

Jak ustawić tryb oszczędzania energii?

- Windows 7: Aby ustawić tryb oszczędzania energii, otwórz **Panel sterowania** → **Wygląd i personalizacja** → **Personalizuj** → **Ustawienia wygaszacza ekranu** → **Opcje zasilania** lub otworzyć **USTAWIENIA BIOS** na komputerze.
 - Windows 8(Windows 8.1): Aby ustawić tryb oszczędzania energii, należy wybrać opcje menu **Ustawienia** → **Panel sterowania** → **Wygląd i personalizacja** → **Personalizuj** → **Ustawienia wygaszacza ekranu** → **Opcje zasilania** lub otworzyć **USTAWIENIA BIOS** na komputerze.
 - Windows 10: Aby ustawić tryb oszczędzania energii, należy wybrać opcje menu **Ustawienia** → **Personalizacja** → **Ekran blokady** → **Ustawienia limitu czasu ekranu** → **Zasilanie i uśpienie** lub otworzyć **USTAWIENIA BIOS** na komputerze.
-

Rozdział 10

Dane techniczne

Ogólne

Nazwa modelu	S22R350FH*/S22R352FH*/S22R354FH*/S22R356FH*/S22R358FH*	S24R350FH*/S24R352FH*/S24R354FH*/S24R356FH*/S24R358FH*
Wymiary	Kategoria 22 (21,5 cala/54,6 cm)	Kategoria 24 (23,8 cala/60,4 cm)
Obszar wyświetlania	476,064 mm (poziomo) x 267,786 mm (pionowo)	527,04 mm (poziomo) x 296,46 mm (pionowo)
Plamka matrycy	0,24795 mm (poziomo) x 0,24795 mm (pionowo)	0,2745 mm (poziomo) x 0,2745 mm (pionowo)
Maksymalna częstotliwość taktowania pikseli	148,5 MHz (D-SUB) 174,5 MHz (HDMI)	
Zasilanie	AC 100 – 240 V, 50/60 Hz Na podstawie napięcia prądu zmiennego zasilacza. Napięcie prądu stałego produktu można znaleźć na tabliczce znamionowej.	
Złącza sygnałowe	D-SUB, HDMI	
Warunki	Obsługa urządzenia Temperatura: 10°C – 40°C (50°F – 104°F) Wilgotność: 10–80%, bez kondensacji Przechowywanie Temperatura: -20°C – 45°C (-4°F – 113°F) Wilgotność: 5–95%, bez kondensacji	

— Funkcja Plug & Play

Ten monitor może być zainstalowany i używany z każdym systemem zgodnym z funkcją Plug & Play. Obustronna wymiana danych między monitorem a systemem komputerowym optymalizuje ustawienia monitora. Instalacja monitora odbywa się automatycznie. Niemniej jednak można dostosować ustawienia instalacji do własnych potrzeb.

— Plamki (piksele) ekranowe

Z uwagi na sposób produkcji urządzenia mniej więcej jeden piksel na milion może być jaśniejszy lub ciemniejszy na panelu LCD. Nie ma to wpływu na wydajność produktu.

— W celu polepszenia jakości producent zastrzega sobie prawo do zmiany powyższych danych technicznych bez wcześniejszego powiadomienia.

— To urządzenie zaliczane jest do kategorii sprzętu cyfrowego klasy B.

— Szczegółowe dane techniczne urządzeń można znaleźć na stronie internetowej firmy Samsung Electronics.

Tabela standardowych trybów sygnału

Nazwa modelu		S22R350FH*/S22R352FH*/S22R354FH*/S22R356FH*/S22R358FH*/S24R350FH*/S24R352FH*/S24R354FH*/S24R356FH*/S24R358FH*
Synchronizacja	Częstotliwość pozioma	30 – 81 kHz
	Częstotliwość odświeżania pionowego	56 – 75 Hz (VGA) 50 – 75 Hz (HDMI Freesync off)
Rozdzielczość	Rozdzielczość optymalna	1920 x 1080 @ 60 Hz
	Rozdzielczość maksymalna	1920 x 1080 @ 60 Hz (D-SUB)
		1920 x 1080 @ 75 Hz (HDMI)

Jeśli komputer wysyła sygnał należący do poniższych standardowych trybów sygnału, rozdzielczość ekranu zostanie dopasowana automatycznie. Jeśli sygnał przesyłany z komputera nie należy do żadnego trybu standardowego, ekran może nie wyświetlać żadnego obrazu mimo włączonej diody zasilania LED. W takim przypadku należy zmienić ustawienia zgodnie z poniższą tabelą oraz instrukcją obsługi karty graficznej.

D-SUB

Rozdzielczość	Częstotliwość pozioma (kHz)	Częstotliwość pionowa (Hz)	Częstotliwość taktowania (MHz)	Polaryzacja synchronizacji (pozioma/pionowa)
IBM, 720 x 400	31,469	70,087	28,322	-/+
VESA, 640 x 480	31,469	59,940	25,175	-/-
MAC, 640 x 480	35,000	66,667	30,240	-/-
MAC, 832 x 624	49,726	74,551	57,284	-/-
MAC, 1152 x 870	68,681	75,062	100,000	-/-
VESA DMT, 640 x 480	31,469	59,940	25,175	-/-
VESA DMT, 640 x 480	37,861	72,809	31,500	-/-
VESA DMT, 640 x 480	37,500	75,000	31,500	-/-
VESA DMT, 800 x 600	35,156	56,250	36,000	+/+
VESA DMT, 800 x 600	37,879	60,317	40,000	+/+
VESA DMT, 800 x 600	48,077	72,188	50,000	+/+
VESA DMT, 800 x 600	46,875	75,000	49,500	+/+
VESA DMT, 1024 x 768	48,363	60,004	65,000	-/-

Rozdzielczość	Częstotliwość pozioma (kHz)	Częstotliwość pionowa (Hz)	Częstotliwość taktowania (MHz)	Polaryzacja synchronizacji (pozioma/pionowa)
VESA DMT, 1024 x 768	56,476	70,069	75,000	-/-
VESA DMT, 1024 x 768	60,023	75,029	78,750	+/+
VESA DMT, 1152 x 864	67,500	75,000	108,000	+/+
VESA DMT, 1280 x 720	45,000	60,000	74,250	+/+
VESA DMT, 1280 x 800	49,702	59,810	83,500	-/+
VESA DMT, 1280 x 1024	63,981	60,020	108,000	+/+
VESA DMT, 1280 x 1024	79,976	75,025	135,000	+/+
VESA DMT, 1440 x 900	55,935	59,887	106,500	-/+
VESA DMT, 1600 x 900 RB	60,000	60,000	108,000	+/+
VESA DMT, 1680 x 1050	65,290	59,954	146,250	-/+
VESA DMT, 1920 x 1080	67,500	60,000	148,500	+/+

HDMI

Rozdzielczość	Częstotliwość pozioma (kHz)	Częstotliwość pionowa (Hz)	Częstotliwość taktowania (MHz)	Polaryzacja synchronizacji (pozioma/pionowa)
IBM, 720 x 400	31,469	70,087	28,322	-/+
VESA, 640 x 480	31,469	59,940	25,175	-/-
MAC, 640 x 480	35,000	66,667	30,240	-/-
MAC, 832 x 624	49,726	74,551	57,284	-/-
MAC, 1152 x 870	68,681	75,062	100,000	-/-
VESA DMT, 640 x 480	31,469	59,940	25,175	-/-
VESA DMT, 640 x 480	37,861	72,809	31,500	-/-
VESA DMT, 640 x 480	37,500	75,000	31,500	-/-
VESA DMT, 800 x 600	35,156	56,250	36,000	+/+
VESA DMT, 800 x 600	37,879	60,317	40,000	+/+
VESA DMT, 800 x 600	48,077	72,188	50,000	+/+
VESA DMT, 800 x 600	46,875	75,000	49,500	+/+
VESA DMT, 1024 x 768	48,363	60,004	65,000	-/-
VESA DMT, 1024 x 768	56,476	70,069	75,000	-/-
VESA DMT, 1024 x 768	60,023	75,029	78,750	+/+

Rozdzielczość	Częstotliwość pozioma (kHz)	Częstotliwość pionowa (Hz)	Częstotliwość taktowania (MHz)	Polaryzacja synchronizacji (pozioma/pionowa)
VESA DMT, 1152 x 864	67,500	75,000	108,000	+/+
VESA DMT, 1280 x 720	45,000	60,000	74,250	+/+
VESA DMT, 1280 x 800	49,702	59,810	83,500	-/+
VESA DMT, 1280 x 1024	63,981	60,020	108,000	+/+
VESA DMT, 1280 x 1024	79,976	75,025	135,000	+/+
VESA DMT, 1440 x 900	55,935	59,887	106,500	-/+
VESA DMT, 1600 x 900 RB	60,000	60,000	108,000	+/+
VESA DMT, 1680 x 1050	65,290	59,954	146,250	-/+
VESA DMT, 1920 x 1080	67,500	60,000	148,500	+/+
VESA DMT, 1920 x 1080	83,894	74,973	174,500	+/-

— Częstotliwość pozioma

Czas potrzebny do zeskanowania pojedynczej linii od lewej do prawej strony ekranu to tak zwany cykl poziomy. Odwrotność liczby cykli poziomych stanowi wartość częstotliwości poziomej. Częstotliwość poziomą mierzy się w kHz.

— Częstotliwość odświeżania pionowego

Powtarzanie tego samego obrazu kilkadziesiąt razy na sekundę umożliwia wyświetlenie obrazu naturalnego. Częstotliwość powtarzania nazywa się „częstotliwością pionową” lub „częstotliwością odświeżania” i wyraża się w hercach (Hz).

— W urządzeniu można ustawić tylko jedną rozdzielczość dla każdego rozmiaru ekranu, aby uzyskać optymalną jakość obrazu z uwagi na rodzaj ekranu. W związku z tym ustawienie rozdzielczości innej niż wskazana może wpłynąć negatywnie na jakość obrazu. Aby tego uniknąć, zaleca się wybranie optymalnej rozdzielczości określonej dla produktu.

— Niektóre wymienione w powyższej tabeli rozdzielczości mogą nie być dostępne w zależności od specyfikacji karty graficznej.

Rozdział 11

Dodatek

Odpowiedzialność za odpłatne usługi (koszty ponoszone przez klienta)

— W przypadku zgłoszenia naprawy serwisowej niezgodnej z postanowieniami gwarancji klient może zostać obciążony kosztami związanymi z wizytą serwisanta w poniższych okolicznościach.

Okoliczności inne niż defekt produktu

Czyszczenie produktu, regulacja, pouczenia, ponowna instalacja itd.

- Udzielenie przez serwisanta instruktażu obsługi produktu albo regulacja ustawień bez konieczności demontażu produktu.
- Defekty powstałe w wyniku oddziaływania czynników zewnętrznych (tj. połączenie z Internetem, antena, sygnał przewodowy itp.).
- Ponowna instalacja produktu lub podłączenie dodatkowych urządzeń po pierwszej instalacji zakupionego produktu.
- Ponowna instalacja produktu związana z przeniesieniem go w inne miejsce albo do innego lokalu.
- Zgłoszenie klienta dotyczące instruktażu obsługi urządzenia innej firmy.
- Zgłoszenie klienta dotyczące instruktażu obsługi sieci albo programu innej firmy.
- Zgłoszenie klienta dotyczące instalacji oprogramowania oraz konfiguracji produktu.
- Wyczyszczenie wnętrza produktu przez serwisanta lub usunięcie z niego pyłu bądź zbędnych przedmiotów.
- Zgłoszenie klienta dotyczące dodatkowej instalacji w przypadku zakupu urządzenia w systemie zakupów domowych albo przez Internet.

Uszkodzenie produktu powstałe z winy klienta

Uszkodzenie produktu powstałe w wyniku niewłaściwego postępowania z nim lub nieprawidłowej naprawy.

Uszkodzenie produktu w wyniku:

- Uderzenia lub upadku;
- Korzystania z niezalecanych przez firmę Samsung źródeł zasilania albo produktów sprzedawanych oddzielnie;
- Napraw przeprowadzanych przez osobę niebędącą serwisantem zatrudnionym przez zewnętrzną firmę serwisową lub kontrahenta współpracującego z firmą Samsung Electronics Co., Ltd.;
- Przebudowy lub naprawy wykonywanej przez klienta;
- Eksploatacji produktu pod niewłaściwym napięciem albo podłączenia go do niezalecanych gniazdek elektrycznych;
- Niestosowania się do zaleceń wymienionych pod hasłem „Uwaga” w Instrukcji obsługi.

Pozostałe okoliczności

- Uszkodzenie produktu w następstwie klęski żywiołowej. (uderzenia pioruna, pożaru, trzęsienia ziemi, powodzi itd.)
- Zużycia lub wyczerpania materiałów eksploatacyjnych. (np. akumulatora, tonera, lamp jarzeniowych, głowicy, elementów drgających, kontrolki, filtrów, taśm itd.)

— W przypadku zgłoszenia przez klienta konieczności naprawy prawidłowo działającego produktu może zostać naliczona opłata za usługi serwisowe. Prosimy zapoznać się z treścią Instrukcji użytkownika.