



www.solgaz.eu

Instrukcja montażu i obsługi Okapu nadkuchennego elektrycznego typu SH-3R-Black-1

Oświadczenie producenta

Producent deklaruje niniejszym, że wyrób ten spełnia zasadnicze wymagania poniżej wymienionych dokumentów:
Dyrektywa Parlamentu Europejskiego i Rady 2009/125/WE z dnia 21 października 2009 r.
ustanawiająca ogólne zasady ustalania wymogów dotyczących ekoprojektu dla produktów związanych z energią
EN 603351 Elektryczny sprzęt do użytku domowego i podobnego -- Bezpieczeństwo użytkowania -- Część 1: Wymagania ogólne
Dyrektywa Parlamentu Europejskiego i Rady 2014/30/UE z dnia 26 lutego 2014 r. w sprawie harmonizacji ustawodawstw państw
członkowskich odnoszących się do kompatybilności elektromagnetycznej
Dyrektywa Parlamentu Europejskiego i Rady 2014/35/UE z dnia 26 lutego 2014 r. w sprawie harmonizacji ustawodawstw państw
członkowskich odnoszących się do udostępniania na rynku sprzętu elektrycznego przewidzianego do stosowania w określonych granicach
napięcia
Dyrektywa Parlamentu Europejskiego i Rady 2011/65/UE z dnia 8 czerwca 2011 r. w sprawie ograniczenia stosowania niektórych
niebezpiecznych substancji w sprzęcie elektrycznym i elektronicznym

Urządzenie zostało oznakowane znakiem **CE**

Prosimy aby instalować i użytkować okap po przeczytaniu niniejszej instrukcji

SZANOWNI PAŃSTWO

Dziękujemy za zaufanie i zakup inteligentnego okapu SOLGAZ.

Z pewnością nasza technologia zainspiruje do lepszego codziennego gotowania poprzez estetykę, piękno i czystość kuchni

SOLGAZ

Chętnie odpowiemy na Państwa pytania. Proszę dzwonić

tel. **515 020 420**

SPIS TREŚCI

1. INFORMACJE OGÓLNE	3
1.1 Przeznaczenie okapu	3
1.2 Dane techniczne	3
1.3 Budowa okapu	3
2. WYMAGANIA INSTALOWANIA	4
2.1 Wymagania dla pomieszczeń	4
2.2 Montaż okapu na pionowej ścianie pomieszczenia kuchennego	5
2.3 Instalacja elektryczna	7
3. EKSPLOATACJA OKAPU	7
3.1 Czynności wstępne	7
3.2 Uruchomienie okapu i tryby pracy	8
4. CZYSZCZENIE I KONSERWACJA OKAPU	9
4.1 Czyszczenie elementów szklanych	9
4.2 Czyszczenie pozostałych elementów	9
4.3 Czyszczenie aluminiowego filtra okapu	10
4.4 Kontrola i nadzór nad instalacją elektryczną i wentylacją	10
5. WSKAZÓWKI DLA INSTALATORA	10
5.1 Konserwacja i przegląd	10
6. POSTĘPOWANIE W PRZYPADKU WYSTĄPIENIA USTEREK	10
7. USUWANIE ZUŻYTYCH URZĄDZEŃ	11
8. GWARANCJA I SERWIS	11

1 INFORMACJE OGÓLNE

1.1 Przeznaczenie okapu.

Okap nadkuchenny to urządzenie do usuwania lub neutralizacji oparów kuchennych. Może pracować jako okap z filtrem węglowym nie podłączany do kanałów wentylacyjnych lub jako wyciąg, usuwający opary kuchenne na zewnątrz pomieszczenia. Jeżeli pracuje jako wyciąg, powinien być podłączony do odpowiedniego kanału wentylacyjnego.

Prosimy o zapoznanie się z uwagami podanymi na wstępie instrukcji oraz wskazówkami odnośnie zastosowania podanymi w pkt.2

Sterowanie pracą okapu może być ręczne, poprzez dotyknięcie odpowiednich sensorów panelu sterującego lub zdalne za pomocą pilota dostarczonego z wyrobem. Pilotem tym, lub dotykając odpowiedniego przycisku, możemy uruchomić tryb automatyczny (rozdział 3.2.). Urządzenie jest wyposażone w **detektor gazów i dymu**, który uruchamia okap oraz **detektor ciepła**, który jest dodatkowym czujnikiem rozpoczynającym pracę po wykryciu wzrostu temperatury.

Okap z automatycznym trybem pracy zalecany jest do wszelkich odmian kuchni gazowych i elektrycznych.

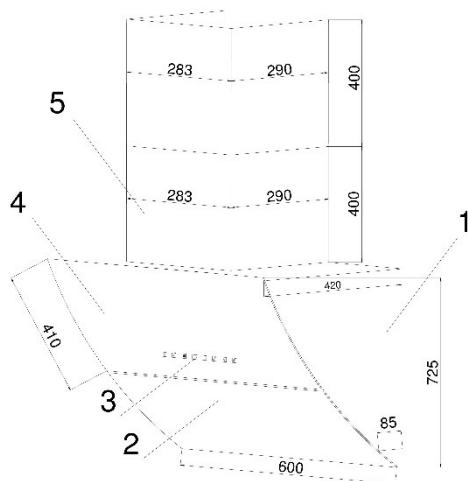
1.2 Dane techniczne

Tab. nr 1 Dane techniczne

CECHY CHARAKTERYSTYCZNE	PARAMETR
Napięcie zasilania	230V / 50Hz
Silnik wentylatora	1
Oświetlenie	2 lampy led
Ilość filtrów tłuszczowych	1
Stopnie prędkości wentylatora	3
Szerokość	600 mm
Głębokość	420 mm
Wysokość	725 mm
Wylot	okrągły 150 mm
Pobór mocy	223 V A
Sterowanie pilotem	tak
Automatyczne uruchomienie	detektor gazów spalinowych, detektor ciepła
Wydajność wentylatora	max. 800 m ³ /h
Waga zestawu	21 kg
Poziom szumu	min. 41 dB, śr. 57 dB

1.3 Budowa okapu

Z przodu okapu usytuowany jest **dotykowy panel sterujący**. Umożliwia on sterowanie i kontrolowanie pracy okapu oraz wyświetla komunikaty informujące o stanach pracy okapu. Zamontowany na ścianie nad płytą grzewczą okap spełnia swoją funkcję tylko po otwarciu i załączeniu wentylatora powodującego otwarcie przepustnicy w kanale wylotowym. W spoczynku kanał wylotowy jest zamknięty.



Rys. 1. Okap od przodu, z zabudową na ścianie oraz osłona kominowa

- 1 - korpus okapu ,
- 2 - osłona dekoracyjna,
- 3 - panel sterowania ,
- 4 - osłona uchylna ,
- 5 - osłony kanału wylotowego

2 WYMAGANIA INSTALOWANIA

2.1 Wymagania dla pomieszczeń.

Pomieszczenia kuchenne, w których montowane będą okapy, powinny być suche i przewiewne oraz posiadać sprawną wentylację naturalną. Podstawą prawną, w oparciu o którą ocenia się przydatność pomieszczenia w budynku do zainstalowania w nim płyty grzewczej, szczególnie gazowej w połączeniu z okapem, jest **Rozporządzenie Ministra Infrastruktury w sprawie warunków technicznych, jakim powinny odpowiadać budynki i ich usytuowanie** (DU Nr.75 z dnia 12.04.2002 z późniejszymi zmianami).

Okap należy zamontować na wysokości minimum 600 mm od płyty kuchni elektrycznej lub ceramicznej i 750 mm nad kuchnią gazową z otwartymi palnikami. Sposób zabudowy pokazują rysunki (rys. 2, rys. 3).

Należy zapewnić dobrą wentylację i dopływ powietrza do pomieszczenia kuchennego: utrzymywać otwarte naturalne otwory wentylacyjne. Okap pracujący jako wyciąg podłączony do kanału wentylacyjnego wymaga dostarczenia do pomieszczenia powietrza z zewnątrz. Przy braku powietrza z zewnątrz w szczelnym pomieszczeniu kuchni, może dochodzić do wytworzenia podciśnienia.

Okap nie może być stosowany w pomieszczeniach, w których znajdują się wloty do przewodów kominowych (np. piec grzewczy).

Ostrzeżenia dotyczące bezpieczeństwa.

Materiały, w które zapakowany był okap np. elementy styropianu, woreczki itp. chronić przed dziećmi.

Sprawdzić czy napięcie pracy urządzenia odpowiada warunkom w miejscu instalowania.

Pod okapem nie wolno pozostawiać zapalonych palników nie przysłoniętych naczyniami.

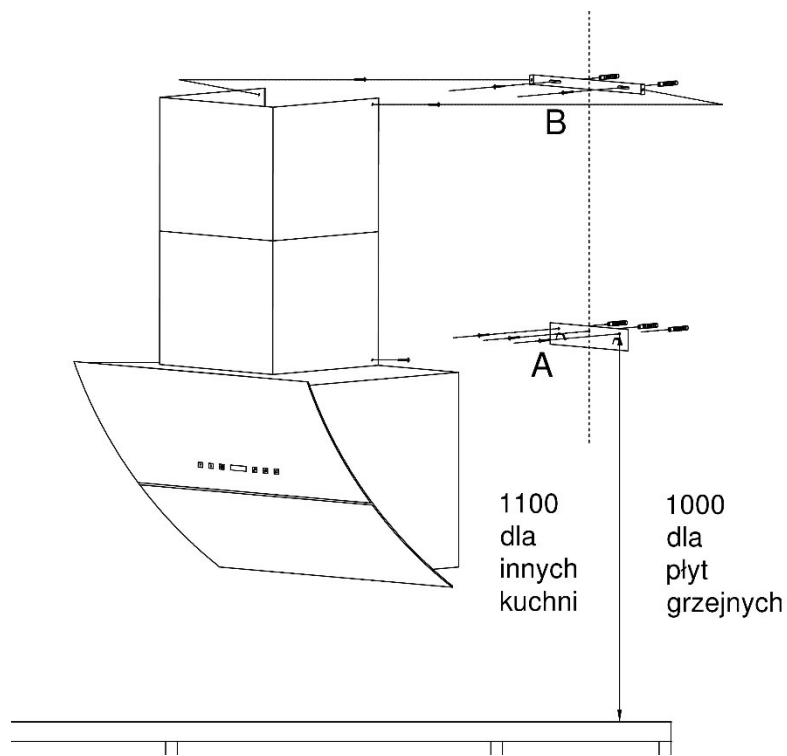
W czasie użytkowania przygotowując potrawy na tłuszczach należy stale dozorować pracę, aby nie dopuścić do zapalenia się rozgrzanego tłuszczu i filtra przeciw tłuszczowemu okapu.

(W przypadku zapalenia należy wyłączyć urządzenie. Do gaszenia płomienia nie używać wody!)

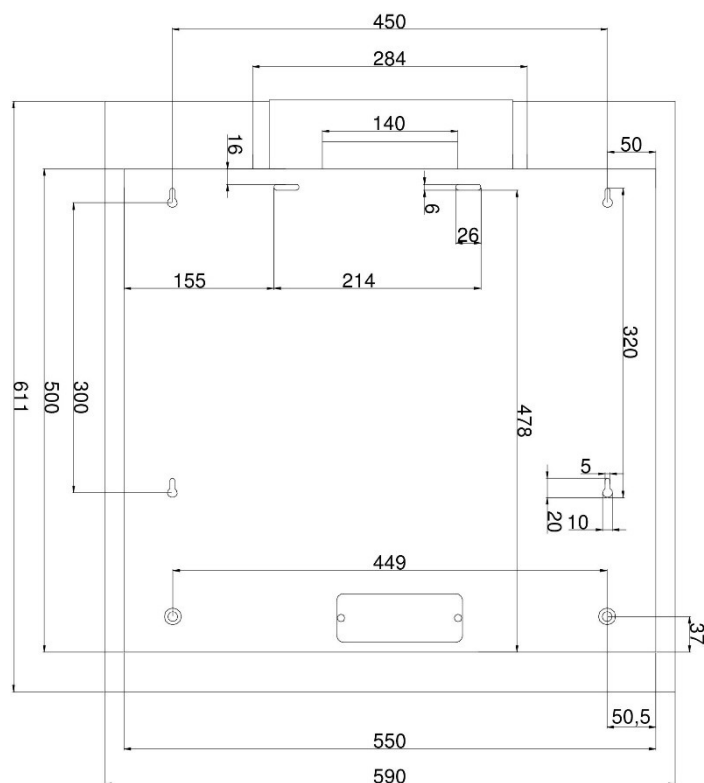
2.2 Montaż okapu na pionowej ścianie pomieszczenia kuchennego.

Ze względu na znaczny gabaryt i ciężar okapu zaleca się instalowanie tylko na ścianach o stabilnym podłożu. Uchwyty i mocowania, na których instalujemy okap, muszą być dobrze przykręcone do ściany lub trwale powiązane z innymi zespołami segmentu meblowego. Okap należy zamocować symetrycznie w stosunku do płyty grzewczej.

W przypadku zabudowy okapu przy szafkach stojących na blacie lub w rogu ściany, okap należy zabudować min. 150 mm od boku szafki lub narożnika ściany.



Rys. 2. Sposób montażu i mocowania.



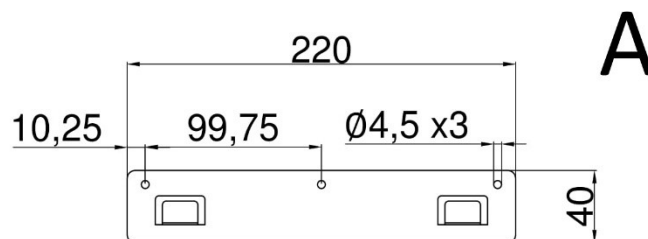
Rys. 3. Tylna ściana okapu

Uwaga:

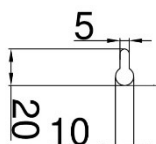
przed rozpoczęciem montażu proszę odkręcić 4 wkręty przy wylocie od góry okapu, umieścić tam kształtkę z PCV znajdującą się w opakowaniu i zamocować do korpusu.

Aby prawidłowo zamontować okap na ścianie kuchennej posługując się rysunkiem należy:

1. na odpowiedniej wysokości zaznaczyć na ścianie środek płyty grzejnej.
2. na zawieszaniu „A” wyznaczyć środek i przyłożyć do ściany środkowym otworem na wyznaczonej linii, zachowując poziome położenie.



3. wyznaczyć otwory pod wkręty używając zawieszania jako szablonu.
4. wywiercić w ścianie otwory odpowiednie do zastosowanych kołków rozporowych.
5. w otworach umieścić kołki i przykręcić do ściany zawieszanie/skorygować położenie poziome/
6. korzystając z wymiarów tylnej części okapu, zaznaczyć na ścianie 4 otwory montażowe do kołków



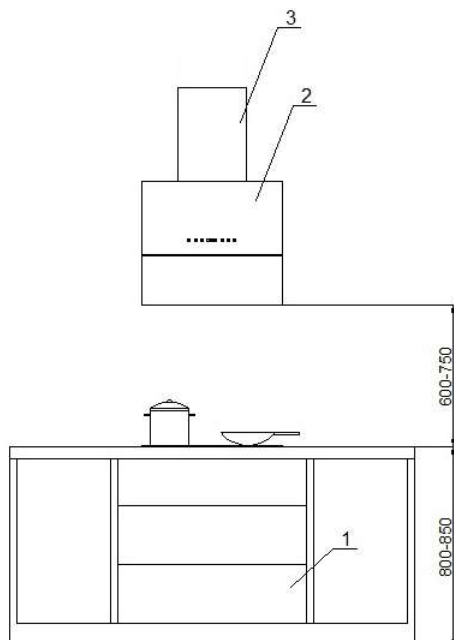
7. wykonać otwory w wyznaczonych miejscach i umieścić w nich kołki wraz z śrubami (główna śruba nie większa niż 10mm).
8. zawiesić okap na zawieszaniu i 4 śrubach, sprawdzić położenie za pomocą poziomicy
9. przeprowadzić kabel elektryczny do gniazda elektrycznego - nie załączać.
10. przeprowadzić do kanału wentylacyjnego odpowiednio umocowaną rurę 165 mm odprowadzającą opary .
11. opcjonalnie założyć prostokątną osłonę rury i zamocować 2 wkrętami metrycznymi M4 do uchwytów w korpusie okapu, przytwierdzić drugą część za pomocą zawieszania „B”



B

10. załączyć kabel do gniazda elektrycznego.
11. sprawdzić stabilność wykonanego montażu.

Po wykonaniu w/w czynności można przystąpić do wstępnego uruchomienia okapu.



Rys. nr 3 Sposób zabudowy okapu.

- 1 - szafka dolna z płytą grzejącą
- 2 - okap
- 3 - rura odprowadzająca

Przewód giętki/rura odprowadzająca opary kuchenne powinna być zamontowana w sposób trwały, bez załamania i przegięć zmniejszających przekrój.

Czynności związane z zainstalowaniem wiszącego okapu, ze względu na bezpieczeństwo użytkownika, powinien wykonywać doświadczony instalator .

2.3 Instalacja elektryczna

W celu zapewnienia poprawnej i bezpiecznej eksploatacji okapu, należy doprowadzić instalację elektryczną (230V/50Hz) w pobliże miejsca użytkowania okapu, dla podłączenia kabla zasilającego. Gniazdo wtyczkowe instalacji elektrycznej powinno być wyposażone w kołek ochronny i nie może być usytuowane bezpośrednio nad kuchnią.

Przewód zasilania z sieci należy poprowadzić w taki sposób, by nie stykał się z nagrzanymi elementami okapu lub z urządzeniami wytwarzającymi ciepło oraz nie był przygnieciony przez korpus okapu.

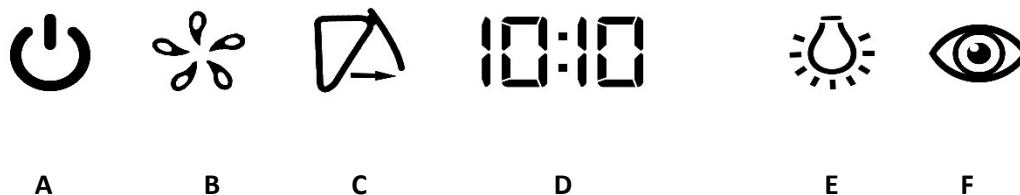
3 EKSPLOATACJA OKAPU

3.1 Czynności wstępne

Do uruchomienia można przystąpić po poprawnym zamocowaniu okapu na ścianie pomieszczenia:

- włożyć wtyczkę przewodu zasilającego do gniazda wtyczkowego w instalacji domowej,
- Po załączeniu prądu okap jest gotowy do pracy, co sygnalizowane jest zaświeceniem wyświetlacza zegara

Rys. nr 4 Panel sterowania



- A - sensor włącz/wyłącz
- B - zmiana prędkości wentylatora,
- C - otwieranie okapu,

- D - wyświetlacz – zegar,
- E - załączanie oświetlenia,
- F - sensor pracy automatycznej

3.2 Uruchomienie okapu i tryby pracy

W celu uruchomienia dowolnej funkcji okapu, należy przetączyć go w tryb czuwania.

Uruchomienie następuje po dotknięciu sensora **(A) wł./wył lub naciśnięciu przycisku wł./wył. na pilocie**. Podświetlone zostaną sensory panelu sterowania i zegar, pojawi się pojedynczy sygnał dźwiękowy.

Wszystkie czynności związane z uruchomieniem okapu bądź wyborem funkcji możemy przeprowadzać zdalnie, używając pilota.

- Dotykając sensora **(B) lub naciskając przycisk prędkości wentylatora na pilocie**: okap zostaje otwarty, co sygnalizowane jest na wyświetlaczu symbolem „**OP**”, **wentylator** wyciągowy rozpoczyna pracę na 1 poziomie pracy. Naciskając ponownie, zwiększamy wydajność wyciągu, aż do mocy maksymalnej. Po dotknięciu sensora na poziomie 3, okap wraca do najmniejszej wartości pracy wentylatora. Do dyspozycji użytkownika jest 3 prędkości pracy wentylatora.

- Za pomocą **sensora (C)** możemy:
 - otworzyć okap, kiedy znajduje się w trybie czuwania, lub pracy automatycznej (otworzenie okapu przerywa pracę automatyczną)
 - wyłączyć wentylator, gdy została zadana mu moc za pomocą sensora **(B)**Po otwarciu okapu sensorem **(C)**, nie można uruchomić wentylatora lub pracy automatycznej. Możliwą do załączenia funkcją jest uruchomienie oświetlenia.

- **Program automatycznego sterowania**:
załączany jest za pomocą sensora **(F)** lub **przycisku pracy automatycznej na pilocie**. Program ten pozwala na automatyczne sterowanie pracą okapu, w chwili pojawienia się gorących spalin nad płytą grzewczą. Aby uruchomić tryb automatyczny, musimy najpierw uruchomić okap sensorem **(A) zał/wył lub odpowiadającym mu przyciskiem pilota**, następnie dotykając jednorazowo sensora **(F)**, wprowadzić okap w tryb kalibracji.

Na wyświetlaczu pojawi się symbol kalibracji, który oznacza trwanie procesu. Dopiero po zakończonym procesie kalibrowania okapu, można rozpocząć gotowanie.

Po zakończonej kalibracji, okap po wykryciu spalin, gazu lub różnicy temperatur, otworzy się wraz z włączonym oświetleniem i uruchomi wentylator na poziomie 3. W przypadku zaniknięcia czynnika wykrytego przez czujniki, okap automatycznie wyłącza wentylator oraz zamyka się.

*W przypadku uruchomienia trybu pracy automatycznej **podczas gotowania** lub rozpoczęcie gotowania **w trakcie kalibracji**, tryb automatyczny może **nie funkcjonować poprawnie**.*

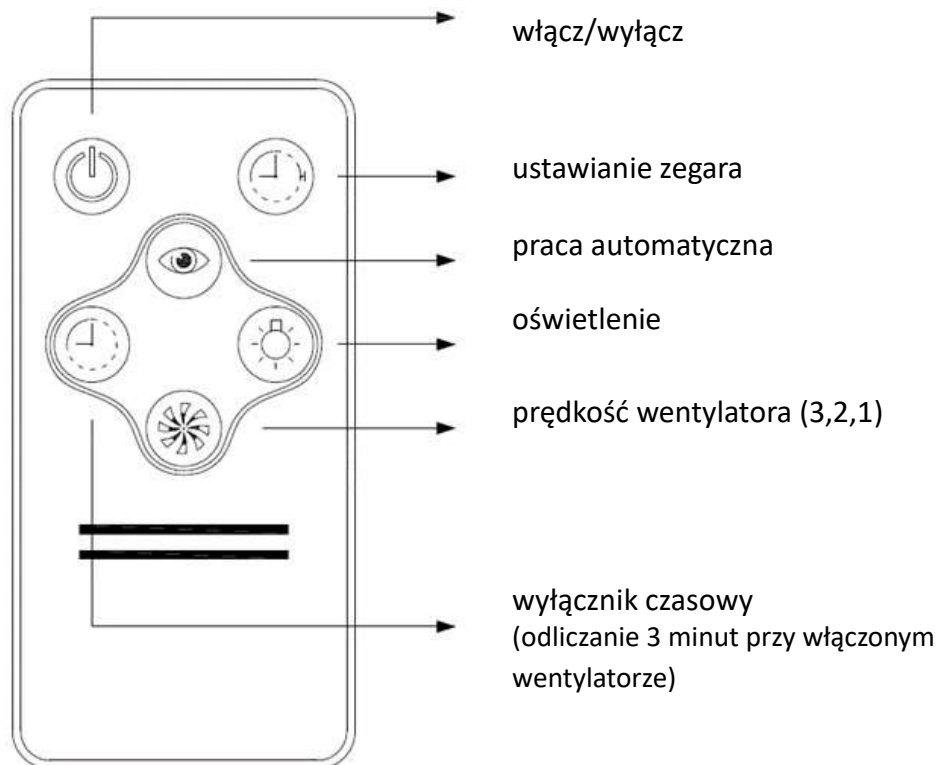
- **Wyłącznik czasowy** pozwala na automatyczne wyłączenie się okapu w przeciągu 3 minut od uruchomienia programu, co pozwala na usunięcie nieprzyjemnych zapachów po zakończeniu gotowania.

Funkcję tą można aktywować podczas pracy okapu **przyciskiem „wyłącznik czasowy” na pilocie** lub sensorem **(A) wł./wył.** na panelu sterowania.

- **Ustawienie czasu zegara**:
Zmianę wartości godziny, która wyświetlana jest na panelu sterowania po przejściu w tryb czuwania, można zmienić wyłącznie za pomocą pilota.

Aby dokonać zmiany należy, podczas gdy okap jest wyłączony, użyć przycisku ustawienia zegara na pilocie. Uruchomi się wyświetlacz z migającą godziną i sensorami **(A), (B) oraz (C)**. Za pomocą sensora **(B)** zwiększamy wartość, za pomocą sensora **(C)** zmniejszamy ją. Sensor **(A)** pozwala na przejście między polem godzin i minut, po 2 dotknięciu zamyka tryb ustawiania godziny.

Rys. nr 5 Pilot/przyciski



4 CZYSZCZENIE I KONSERWACJA OKAPU

UWAGA: Wszystkie czynności związane z kosmetyką części szklanych lub metalowych wykonujemy po wychłodzeniu ich do temperatury otoczenia.

4.1 Czyszczenie elementów szklanych.

Przy czyszczeniu elementów okapu obowiązują te same zasady co w przypadku powierzchni szklanych. W żadnym wypadku nie stosować ściernych lub agresywnych środków czyszczących ani piasku do szorowania lub gąbki o drapiącej powierzchni. Te środki mogą spowodować nieodwracalne rysy na powierzchniach.

Lekkie zabrudzenia, zetrzeć wilgotną ściereczką bez środka czyszczącego.

Mocniejsze zabrudzenia należy usunąć wilgotną ściereczką z dodatkiem specjalnego środka do konserwacji.

Nigdy nie nanosić środka czyszczącego na podgrzane elementy okapu. Ewentualnie pozostające resztki środka czyszczącego należy zetrzeć wilgotną ściereczką przed ponownym nagraniem.

W przypadku nieprawidłowego postępowania z elementami szklanymi nie ponosimy odpowiedzialności z tytułu gwarancji.

UWAGA!

W przypadku zauważenia pęknięć powierzchni szklanych należy natychmiast wyłączyć okap z eksploatacji i wezwać serwis.

4.2 Czyszczenie pozostałych elementów metalowych.

- Elementy metalowe obudowy okapu powinny być czyszczone mokrą, miękką ściereczką z dodatkiem niewielkiej ilości detergentów, a następnie wycierane do sucha szmatką.
- Podobnie jak w przypadku elementów szklanych, czyszczenie rozpoczynamy dopiero po schłodzeniu powierzchni przeznaczonej do czyszczenia. Nie używać rozpuszczalników
- Wymiana filtra węglowego (opcja pracy jako pochłaniacz). Wymienić matę węglową na zewnętrznej części metalowego filtra przeciw tłuszczowego.

4.3 Czyszczenie aluminiowego filtra przeciw tłuszczowemu okapu .

Filtr okapu w warunkach „zwykłej” eksploatacji, należy czyścić w zmywarce lub ręcznie, za pomocą mydła w płynie lub innych łagodnych środków myjących.

4.4 Kontrola i nadzór nad instalacją elektryczną i wentylacyjną.

Dla zapewnienia poprawnej i bezpiecznej eksploatacji zakupionego okapu, należy kontrolować stan instalacji, który powinien obejmować:

- sprawdzenie stanu technicznego w/w instalacji,
- zgłaszanie swoich uwag do administratora budynku, w wypadku stwierdzenia jakichkolwiek wątpliwości o ich stanie technicznym.

5 WSKAZÓWKI DLA INSTALATORA

Proszę uważnie przeczytać wstęp do niniejszej instrukcji opisujący warunki jakie muszą być spełnione w pomieszczeniu, gdzie będzie instalowany okap.

Ponadto należy szczególną uwagę zwrócić na sposób zamocowania do ściany. Należy pamiętać, że źle umocowany okap może wyrządzić szkody.

5.1 Konserwacja i przegląd.

Przy zachowaniu obsługi zgodnie z niniejszą instrukcją oraz realizacją czyszczenia i konserwacji okapu wg opisu zawartego w punkcie 4.1. – **poprawnie działający okap nie wymaga przeglądów.**

6 POSTĘPOWANIE W PRZYPADKU WYSTĄPIENIA USTEREK

OBJAWY	MOŻLIWE PRZYCZYNY	DZIAŁANIE
1) okap nie pracuje	brak zasilania elektrycznego	*sprawdzić czy włącznik gł. jest załączony * sprawdzić czy wtyczka kabla jest poprawnie włożona do gniazdka elektrycznego
2) słaby ciąg powietrza	zatkany aluminiowy filtr przeciw tłuszczowemu	wyczyść filtr przeciw tłuszczowemu
	zatkany filtr węglowy (jeśli jest zamontowany)	wymień na nowy filtr węglowy
3) silnik pracuje, ale nie ma przepływu powietrza	zacięta przepustnica wewnątrz okapu	odblokować zacięcie lub wezwać serwis
4) zacinanie się silnika wentylatora, po kilku minutach pracy	aktywacja zabezpieczenia zbyt wysokiej temperatury,	Za słaba wentylacja w pomieszczeniu, w którym znajduje się okap
	okap umieszczony za blisko płyty grzejnej	min. odległość okapu od kuchni 600 mm

5) Silny zapach gotowanych potraw	Opcjonalnie - okap z wkładem węglowym: nie zainstalowane filtry węglowe	zainstalować filtry węglowe wewnątrz pochłaniacza
6) kapiący z okapu olej	brakuje pojemnika na olej lub nie został zainstalowany	Oczyść aluminiowy filtr i wymień pojemnik na olej
7) szumiący odgłos	przedmiot między łopatkami wentylatora	wezwać serwis

7 USUWANIE ZUŻYTYCH URZĄDZEŃ



To urządzenie jest oznaczone zgodnie z Dyrektywą Parlamentu Europejskiego i Rady 2012/19/UE z dnia 4 lipca 2012 r. o zużytych sprzęcie elektrycznym i elektronicznym. Sprzęt ten, po okresie użytkowania nie może być umieszczany łącznie z innymi odpadami, pochodzącymi z gospodarstwa domowego. Użytkownik jest zobowiązany do oddania go prowadzącym zbieranie zużytego sprzętu elektrycznego i elektronicznego.

8 GWARANCJA, SERWIS

Serwis

Gwarantujemy poprawne działanie zakupionego przez Państwa okapu, jeśli jednak zaistniałby jakiegokolwiek problem związany z jej użytkowaniem, SERWIS Solgaz zapewni Państwu profesjonalną pomoc.

Kontakt w godzinach od 8 do 16:

Centrum Serwisowe:
serwis@solgaz.com.pl
tel. 515 020 434

Biuro obsługi klienta:
biuro@solgaz.com.pl
tel. 515 020 420

WARUNKI GWARANCJI

Dla bezpieczeństwa użytkownika zamontowanie okapu polecić przeszkolonemu instalatorowi. Instalowanie w miejscu użytkownika odbywa się na koszt użytkownika.

1. Okap nadkuchenny przeznaczony jest wyłącznie do użytku w indywidualnych gospodarstwach domowych.
1. Używanie okapu powinno przebiegać zgodnie z **Instrukcją Obsługi** dołączoną do opakowania.
2. Producent zapewnia poprawne działanie wyrobu przez okres **24 miesięcy** liczony od daty zakupu.
3. Usunięcie nieprawidłowego działania wyrobu nastąpi w ciągu **14 dni roboczych** liczonych od momentu zgłoszenia i udostępnienia kuchni celem naprawy. W przypadkach szczególnie uzasadnionych, gdy naprawę należy wykonać w siedzibie producenta, reklamacja zostanie załatwiona w ciągu **21 roboczych**. Jeżeli naprawa nie może być wykonana w miejscu użytkownika kompletne urządzenie do naprawy zabiera przedstawiciel gwaranta w oryginalnym opakowaniu wraz z kopią dowodu zakupu i kartą gwarancyjną, Zabrudzenia powstałe w czasie eksploatacji powinny być usunięte przez użytkownika.
4. Gwarant zwolniony jest z odpowiedzialności z tytułu gwarancji za wady lub usterki:
 - spowodowane wadliwym użytkowaniem
 - spowodowane niewłaściwym montażem lub wadliwym podłączeniem do linii zasilającej
 - spowodowane wykonaniem przeróbek i napraw we własnym zakresie, nieuprawnione otwarcie urządzenia i zerwanie plomb.
 - oraz także w przypadku utraty druku gwarancji lub braku odpowiednich wpisów w karcie gwarancyjnej.
 - uszkodzenia i zużycia elementów dekoracyjnych z ceramiki, szkła wynikające z normalnego użytkowania.
5. Kupujący ma prawo w czasie trwania gwarancji domagać się wymiany niesprawnego sprzętu na wolny od wad, jeżeli na podstawie orzeczenia osoby reprezentującej gwaranta lub działającej w jego imieniu w użytkowanym sprzęcie ujawni się wada nie możliwa do usunięcia. Zastrzega się utratę **prawa do wymiany**, jeżeli stwierdzone zostaną uszkodzenia mechaniczne i chemiczne lub inne świadczące o nieprawidłowym użytkowaniu lub konserwacji. Wymiana nie przysługuje w przypadku zakupu wyrobu przecenionego.
6. W przypadku bezzasadności zgłoszenia reklamacyjnego, gdy u użytkownika sprzętu nie stwierdzono wady, lub powstała ona wskutek niewłaściwego użytkowania gwarant odmawia wykonania bezpłatnej naprawy gwarancyjnej, a kosztami wizyty serwisowej obciąża użytkownika.
7. Jest możliwa naprawa odpłatna po ustaleniu i zaakceptowaniu kosztów przez zainteresowane strony.
8. Niniejsza karta gwarancyjna jest ważna jeśli urządzenie zostało zainstalowane przez osobę z odpowiednimi uprawnieniami. Nie może zawierać skreśleń, nieczytelnych wpisów i poprawek tekstu.
9. Zgłoszenia napraw gwarancyjnych prosimy kierować do naszego **Serwisu** z podaniem danych adresowych, nr. seryjnego i krótkiego opisu zaistniałej niesprawności. Pracownik serwisu wytypuje właściwy dla miejsca Państwa zamieszkania Punkt Serwisowy. Kontakt z **serwisem technicznym** producenta podany na wstępie gwarancji oraz na stronie internetowej gwaranta www.solgaz.eu
10. Po upływie gwarancji producent wykonuje naprawy odpłatne po ustaleniu zakresu i kosztów naprawy z zainteresowanym.
11. W przypadku zgubienia karty gwarancyjnej konieczne będzie okazanie serwisantowi dowodu zakupu sprzętu oraz posiadania świadectwa dokonania podłączenia kuchni przez uprawnioną osobę
12. Serwis gwarancyjny obowiązuje tylko na terenie Polski.
13. W przypadku zgubienia karty gwarancyjnej duplikatu i kopii nie wydaje się.

W sprawach nieuregulowanych niniejszą Kartą Gwarancyjna mają zastosowanie obowiązujące przepisy prawa a w szczególności postanowienia Ustawy z dnia 30.05.2014 o prawach konsumenta opublikowane w Dz.U. 2014 poz. 827, oraz przepisy ujęte w Art. 577 do 581 par.1 Kodeksu Cywilnego

Nr fabryczny urządzenia:

Lp	Data przyjęcia do naprawy	Szczegółowy opis naprawy	Data oddania po naprawie	Przedłużenie gwarancji do /data/	Pieczęć i podpis	Uwagi
1.						
2.						
3.						