

ZAMRAŻARKA SKRZYNIOWA

INSTRUKCJA OBSŁUGI



Uwaga:

Przed rozpoczęciem korzystania z urządzenia należy dokładnie zapoznać się z instrukcją obsługi. Wygląd i specyfikacja urządzenia mogą ulec zmianie bez uprzedzenia, ze względu na ulepszenia i zmiany w procesie produkcji. W sprawie szczegółowych informacji, należy kontaktować się z producentem lub sprzedawcą.



**MODEL: MDRC282FZ
MDRC345FZ
MDRC412FZ
MDRC564FZ
MDRC760FZ
SERIES**

ZAWARTOŚĆ

1 Ostrzeżenia dotyczące bezpieczeństwa	
1.1 Ostrzeżenie	1-2
1.2 Znaczenie symboli ostrzegawczych	3
1.3 Ostrzeżenia związane z energią elektryczną	3
1.4 Powiązane ostrzeżenia dotyczące użytkowania	4
1.5 Ostrzeżenia związane z umieszczaniem przedmiotów	5
1.6 Ostrzeżenia dotyczące energii	5
1.7 Ostrzeżenia związane z utylizacją	5
2 Właściwe użytkowanie zamrażarki	
2.1 Nazwy komponentów	6
2.2 Kontrola temperatury	7-8
2.3 Umieszczenie	8
2.4 Zmiana żarówki (opcjonalnie)	9
2.5 Początek użytkowania	9
2.6 Wskazówki dotyczące oszczędzania energii	9
3 Konserwacja zamrażarki	
3.1 Czyszczenie	9
3.2 Odmrażanie	9
3.3 Zaprzestanie użytkowania	9
4 Rozwiązywanie problemów	11
5 Instrukcja montażu klamki	13

DROGI KLIENCIE:

Dziękujemy za zakup tej zamrażarki. Aby upewnić się, że uzyskasz najlepsze wyniki z nową zamrażarką, zapoznaj się z prostymi instrukcjami zawartymi w tej broszurze. Upewnij się, że opakowanie jest utylizowane zgodnie z aktualnymi wymogami ochrony środowiska.

W przypadku utylizacji jakiegokolwiek sprzętu do zamrażania należy skontaktować się z lokalnym działem utylizacji odpadów w celu uzyskania porady dotyczącej bezpiecznej utylizacji. Urządzenie to może być używane wyłącznie zgodnie z jego przeznaczeniem.

1 Ostrzeżenia dotyczące bezpieczeństwa

1.1 Ostrzeżenie



Ostrzeżenie: ryzyko pożaru / materiały łatwopalne

Urządzenie jest przeznaczone do użytku w gospodarstwie domowym i podobnych pomieszczeniach, takich jak kuchnie dla personelu w sklepach, biurach i innych miejscach pracy; w gospodarstwach agroturystycznych i przez klientów w hotelach, motelach i innych miejscach mieszkalnych; środowiskach typu bed and breakfast; catering i podobne aplikacje niezwiązane ze sprzedażą detaliczną.

Niniejsze urządzenie nie jest przeznaczone do użytku przez osoby (w tym dzieci) o ograniczonych zdolnościach fizycznych, sensorycznych lub umysłowych, lub osoby nieposiadające doświadczenia i wiedzy, chyba że będą one nadzorowane lub zostaną poinstruowane w zakresie obsługi urządzenia przez osobę odpowiedzialną za ich bezpieczeństwo.

Dzieci powinny być nadzorowane, aby upewnić się, że nie bawią się urządzeniem.

Jeśli przewód zasilający jest uszkodzony, musi zostać wymieniony przez producenta, przedstawiciela serwisowego lub podobnie wykwalifikowaną osobę w celu uniknięcia zagrożenia.

Nie należy przechowywać w tym urządzeniu substancji wybuchowych, takich jak puszkowe aerozole lub łatwopalnym paliwem napędowym.

Urządzenie należy odłączyć od zasilania po użyciu, a przed przystąpieniem do konserwacji urządzenia przez użytkownika.

Ostrzeżenie: Otwory wentylacyjne, w obudowie urządzenia lub w zabudowie nie powinny być zatkane.

Ostrzeżenie: Nie należy używać urządzeń mechanicznych ani innych środków przyspieszających proces rozmrażania, innych niż zalecane przez producenta.

Ostrzeżenie: Nie wolno uszkodzić obiegu czynnika chłodniczego.

Ostrzeżenie: Nie wolno używać urządzeń elektrycznych wewnątrz przedziałów do przechowywania jedzenia, chyba że są one typu zalecanego przez producenta.

Ostrzeżenie: Proszę zutilizować lodówkę zgodnie z lokalnymi przepisami, ponieważ używa ona palnego gazu nadmuchowego i czynnika chłodniczego.

Ostrzeżenie: Podczas ustawiania urządzenia należy upewnić się, że przewód zasilający nie jest uwięziony lub uszkodzony.

Ostrzeżenie: Nie należy umieszczać wielu przenośnych gniazdek lub przenośnych zasilaczy w tylnej części urządzenia.

Nie należy używać przedłużaczy ani nieuziemionych (dwuwejściowych) adapterów.

Niebezpieczeństwo: Ryzyko uwięzienia dziecka. Zanim wyrzucisz swoją starą lodówkę lub zamrażarkę:

- Zdejmij drzwi.

- Półki należy zostawić na miejscu, aby dzieci nie mogły łatwo wejść do środka.

Przed przystąpieniem do montażu akcesoriów należy odłączyć lodówkę od źródła zasilania elektrycznego.

Zastosowany w urządzeniu czynnik chłodniczy i materiał spieniający cyklopenlan są łatwopalne. Dlatego też, gdy urządzenie będzie złomowane, trzymaj je z dala od źródeł ognia i oddaj do utylizacji specjalnej firmie zajmującej się odzyskiwaniem odpadów o odpowiednich kwalifikacjach, z wyjątkiem usuwania przez spalanie, aby uniknąć szkód w środowisku lub innych szkód.

W przypadku drzwi lub pokryw wyposażonych w zamki i klucze, klucze przechowywuj w miejscu niedostępnym dla dzieci, a nie w pobliżu urządzenia chłodniczego, aby uniknąć ryzyka zamknięcia dzieci w środku.

W przypadku normy EN: Urządzenie to może być używane przez dzieci w wieku od 8 lat oraz osoby z obniżoną sprawnością fizyczną, sensoryczną lub psychiczną albo brakiem doświadczenia i wiedzy, jeżeli zostały one poddane nadzorowi lub instruktażowi dotyczącemu użytkowania urządzenia w sposób bezpieczny i rozumieją związane z tym zagrożenia. Urządzenie nie może być używane jako zabawka dla dzieci. Czyszczenie i konserwacja nie powinna być robiona przez dzieci bez nadzoru. Dzieci w wieku od 3 do 8 lat mogą ładować i rozładowywać urządzenia chłodnicze.

Aby uniknąć zanieczyszczenia żywności, przestrzegaj następujących instrukcji:

- Otwieranie drzwi na dłuższy czas może spowodować znaczny wzrost temperatury w komorach urządzenia.

- Regularnie czyść dostępne systemy odwadniające oraz powierzchnie, które mogą mieć kontakt z żywnością.

- Wyczyść zbiorniki na wodę, jeśli nie były używane przez 48 godzin; przepłucz system ryglowania podłączony do źródła ryglowania, jeśli rygiel nie był wyciągany przez 5 dni. (uwaga 1)

- Surowe mięso i ryby przechowuj w odpowiednich pojemnikach w lodówce, tak aby nie stykały się z innymi produktami ani nie kapala z nich woda.

- Dwugwiazdkowe przedziały na mrożonki nadają się do przechowywania zamrożonej żywności, przechowywania lub robienia lodów i produkcji kostek lodu. (uwaga 2)

- Komory jedno-, dwu- i trzy-gwiazdkowe nie nadają się do zamrażania świeżej żywności. (uwaga 3)

- W przypadku urządzeń bez komory 4-gwiazdkowej: to urządzenie chłodnicze nie nadaje się do zamrażania żywności. (uwaga 4)

- Jeśli urządzenie chłodnicze będzie pozostawione puste przez dłuższy czas, wyłącz je, rozmroź, wyczyść, wysusz i pozostaw otwarte drzwi, aby zapobiec rozwojowi pleśni wewnątrz urządzenia. Uwaga 1,2,3,4: Potwierdź, czy ma to zastosowanie zgodnie z typem przedziału produktu.

Urządzenie wolnostojące: to urządzenie chłodnicze nie jest przeznaczone do użytku jako urządzenie do zabudowy.

Wszelkie wymiany lub konserwacje lamp LED powinny być wykonywane przez producenta, przedstawiciela serwisowego lub inną wykwalifikowaną osobę. (Patrz rozdział 2.4 lub wymiana lampy)

Ostrzeżenie: Aby uniknąć niebezpieczeństwa związanego z niestabilnością urządzenia, zamocuj je zgodnie z instrukcją.

Ostrzeżenie: Podłączaj wyłącznie do wody pitnej. (Nadaje się do maszyny do robienia lodu)

Aby uchronić dziecko przed uwięzieniem, trzymaj urządzenie poza zasięgiem dzieci i nie dopuszczaj ich w pobliżu zamrażarki (lub lodówki). (Nadaje się do produktów z zamkami)

1.2 Znaczenie symboli ostrzegawczych



Symbole zakazu

Symbole wskazują na to, co jest zabronione, a takie zachowania nie powinny mieć miejsca. Nieprzestrzeganie instrukcji może spowodować uszkodzenie produktu lub zagrożenie osobistemu bezpieczeństwu użytkowników.



Symbole ostrzegawcze

Symbole wskazują na to, czego należy przestrzegać, a zachowania te należy bezwzględnie wykonać zgodnie z wymaganiami eksploatacyjnymi. Nieprzestrzeganie instrukcji może spowodować uszkodzenie produktu lub zagrożenie osobistemu bezpieczeństwu użytkowników.

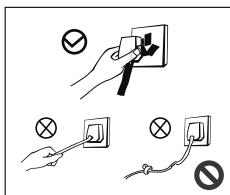


Symbole informacyjne

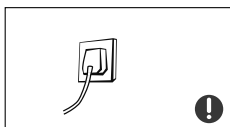
Symbole wskazują na co należy zwrócić uwagę, a zachowania te należy szczególnie odnotować. Konieczne jest zastosowanie odpowiednich środków ostrożności, w przeciwnym razie może dojść do drobnych lub umiarkowanych obrażeń lub uszkodzenia produktu.

Niniejsza instrukcja zawiera wiele ważnych informacji dotyczących bezpieczeństwa, które muszą być przestrzegane przez użytkowników.

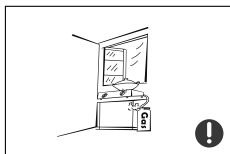
1.3 Ostrzeżenia związane z energią elektryczną



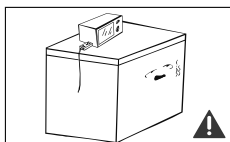
- Nie ciągnij za przewód zasilający podczas wyciągania wtyczki z zamrażarki. Prosimy mocno chwycić wtyczkę i wyciągnąć ją bezpośrednio z gniazdka.
- Aby zapewnić bezpieczne użytkowanie, w żadnym wypadku nie uszkodzaj przewodu zasilającego, nie używaj go, gdy jest uszkodzony lub gdy wtyczka jest zużyta.
- Zużyty lub uszkodzony przewód zasilający musi zostać wymieniony w autoryzowanych przez producenta stacjach obsługi.



- Wtyczka zasilająca powinna być mocno połączona z gniazdkiem, w przeciwnym razie może dojść do pożaru. Należy upewnić się, że elektroda uziemiająca gniazdka zasilającego jest wyposażona w niezawodną linię uziemiającą.

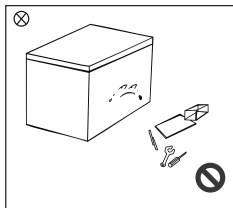


- Należy wyłączyć zawór wyciekającego gazu, a następnie otworzyć drzwi i okna w przypadku wycieku gazu i innych gazów palnych. Nie odłączaj zamrażarki i innych urządzeń elektrycznych, ponieważ iskra może spowodować pożar.

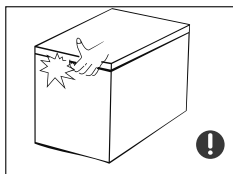


- Ze względów bezpieczeństwa nie zaleca się umieszczania regulatorów, urządzeń do gotowania ryżu, kuchenek mikrofalowych i innych urządzeń na górze zamrażarki, które nie są zalecane przez producenta. Nie używaj urządzeń elektrycznych w naczyniu na żywność.

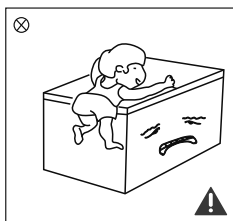
1.4 Powiązane ostrzeżenia dotyczące użytkowania



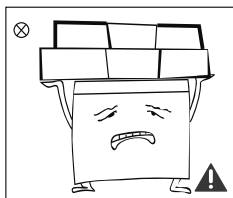
- Nie rozmontowuj ani przebudowuj zamrażarki samowolnie ani nie uszkadzaj obwodu chłodniczego; konserwacja urządzenia musi być przeprowadzona przez specjalistę.
- Uszkodzony przewód zasilający musi zostać wymieniony przez producenta, jego dział techniczny lub odpowiednich specjalistów, aby uniknąć zagrożenia.



- Szczeliny między drzwiami zamrażarki i między drzwiami a korpusem zamrażarki są małe, pamiętać, aby nie wkładać dłoni w te obszary, aby zapobiec ściśnięciu palca. Ostrożnie otwieraj drzwi zamrażarki, aby uniknąć spadających przedmiotów.
- Aby uniknąć odmrożeń, nie wybieraj żywności ani pojemników mokrymi rękami w komorze zamrażarki, gdy zamrażarka jest uruchomiona, szczególnie pojemników metalowych.

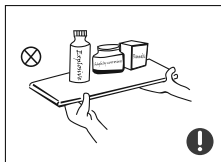


- Nie pozwalaj dzieciom wchodzić do zamrażarki lub wspinać się po niej, aby zapobiec zamknięciu dzieci w zamrażarce lub zranieniu dzieci przez spadającą zamrażarkę.
- Nie spryskuj ani nie myj zamrażarki; nie umieszczaj zamrażarki w wilgotnych miejscach, które łatwo spryskać wodą, aby nie wpływać na właściwości izolacji elektrycznej zamrażarki.

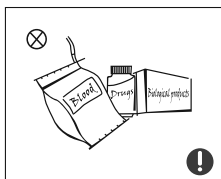


- Nie umieszczaj ciężkich przedmiotów na górze zamrażarki, ponieważ mogą one spaść po otwarciu drzwi i spowodować przypadkowe obrażenia.
- W przypadku awarii zasilania lub czyszczenia należy wyciągnąć wtyczkę. Nie należy podłączać zamrażarki do zasilania w przeciągu pięciu minut, aby zapobiec uszkodzeniu sprężarki na skutek kolejnych uruchomień.

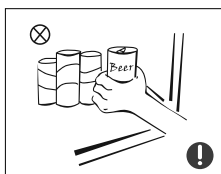
1.5 Ostrzeżenia związane z umieszczaniem przedmiotów



- Nie umieszczaj w zamrażarce przedmiotów łatwopalnych, wybuchowych, lotnych i silnie żrących, aby zapobiec uszkodzeniu produktu lub pożarowi.
- Nie umieszczaj łatwopalnych przedmiotów w pobliżu zamrażarki, aby uniknąć pożaru.



- Ten produkt jest zamrażarką do użytku domowego i nadaje się tylko do przechowywania żywności. Zgodnie z normami krajowymi zamrażarki domowej nie wolno używać do innych celów, takich jak przechowywanie krwi, leków lub produktów biologicznych.




- Nie umieszczaj w zamrażarce przedmiotów, takich jak butelkowane lub zapieczętowane pojemniki z płynem, takie jak piwo i napoje, aby zapobiec pęknięciom i innym stratom.

1.6 Ostrzeżenia dotyczące energii

- 1) Zamrażarka może nie działać konsekwentnie, jeśli zostanie umieszczona przez dłuższy czas poniżej zakresu niskich temperatur, dla których została zaprojektowana.
- 2) Napoje musujące nie powinny być przechowywane w komorach lub szafkach zamrażarki żywnościowej ani w komorach lub szafkach o niskiej temperaturze oraz niektóre produkty, takie jak lody wodne, nie powinny być spożywane w zbyt niskiej temperaturze;
- 3) Nie przekraczaj czasu przechowywania zalecanego przez producentów żywności dla dowolnego rodzaju żywności, w szczególności dla żywności głęboko mrożonej w handlu, w komorach lub szafkach do przechowywania żywności i mrozonek;
- 4) Przestrzegaj środków ostrożności niezbędnych do uniknięcia nadmiernego wzrostu temperatury zamrożonej żywności podczas rozmrażania urządzenia chłodniczego, takie jak zawinięcie zamrożonej żywności w kilka warstw gazety.
- 5) Wzrost temperatury zamrożonej żywności podczas ręcznego rozmrażania, konserwacji lub czyszczenia może skrócić okres przechowywania.

1.7 Ostrzeżenia związane z utylizacją

 Czynniki chłodnicze zamrażarki i pianka cyklopentanowa są materiałami palnymi, a zużyte zamrażarki należy odizolować od źródeł ognia oraz nie wolno ich spalać. Przekaż zamrażarkę wykwalifikowanym, profesjonalnym firmom zajmującym się recyklingiem w celu ich przetworzenia, aby uniknąć szkód w środowisku lub innych zagrożeń.



Zdejmij drzwi zamrażarki i półki, które powinny być odpowiednio ustawione, aby uniknąć wypadków dzieci wchodzących i bawiących się w zamrażarce.

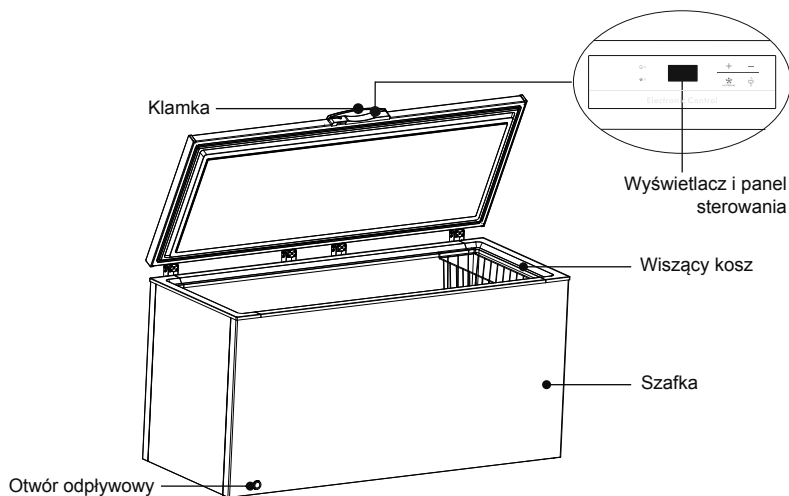


Prawidłowa utylizacja tego produktu:

To oznaczenie wskazuje, że tego produktu nie należy wyrzucać razem z innymi odpadami domowymi. Aby zapobiec ewentualnym szkodom dla środowiska lub zdrowia ludzkiego wynikającym z niekontrolowanego usuwania odpadów, należy poddać je recyklingowi w sposób odpowiedzialny, aby promować zrównoważone ponowne wykorzystanie zasobów materialnych. Aby zwrócić zużyte urządzenie, skorzystaj z systemów zwrotu i zbiórki lub skontaktuj się ze sprzedawcą, u którego produkt został zakupiony. Może on przekazać ten produkt do bezpiecznego dla środowiska recyklingu.

2 Właściwe użytkowanie zamrażarki

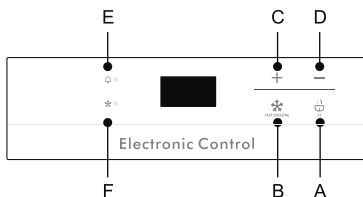
2.1 Nazwy komponentów



(Powyższy rysunek ma charakter wyłącznie poglądowy. Rzeczywista konfiguracja będzie zależała od fizycznego produktu lub oświadczenia dystrybutora)

- Niska temperatura zamrażarki może utrzymywać świeżość żywności przez długi czas i służy głównie do przechowywania mrozonek i produkcji lodu.
- Zamrażarka nadaje się do przechowywania mięsa, ryb, krewetek, ciast i innych potraw, które nie zostaną spożyte w krótkim okresie. Nie przechowuj płynów w butelkach ani w zamkniętych pojemnikach, takich jak piwo butelkowe, napoje itp.
- Należy zwrócić uwagę, że żywność powinna być spożywana w okresie przechowywania.
- Szybkość zamrażania produktu zależy od ilości przechowywanej żywności i temperatury otoczenia. Jeśli w tym samym czasie zostanie włożona zbyt duża ilość żywności o normalnej temperaturze, termostat należy ustawić na maksymalny bieg z 24-godzinnym wyprzedzeniem lub przygotować lód do przechowywania w zamrażarce, a dużą żywność należy podzielić na małe kawałki, w przeciwnym razie dużych rozmiarów żywność lub duże jej ilości mogą nie zostać zamrożone, co może spowodować zepsucie jej zepsucie się.

2.2 Kontrola temperatury



(Powyższy rysunek ma charakter wyłącznie poglądowy. Rzeczywista konfiguracja będzie zależała od fizycznego produktu lub oświadczenia dystrybutora)

► Klawisz operacyjny i lampka

A. Lock/Unlock Key (Klawisz blokady/odblokowania) B. Fast freeze key (Klawisz szybkiego zamrażania) C. Temperature-rise key (Klawisz podwyższenia temperatury) D. Temperature-drop key (Klawisz obniżania temperatury) E. High temperature alarm lamp (Lampa alarmowa wysokiej temperatury) (zadzwoń alarm wysokiej temperatury, włączy się czerwona lampka kontrolna i zacznie wydawać dźwięk, gdy czujnik wykryje temperaturę powyżej -8°C przez ponad 36 godzin. Naciśnij klawisz, aby anulować alarm. Po wyłączeniu się wyświetlacza czerwona lampka jest nadal włączona. Gdy temperatura powróci do -8°C , czerwona lampka zgaśnie, a alarm wysokiej temperatury zostanie wyłączony.) F. Fast freeze display lamp (Lampka szybkiego zamrażania) (lampka włączy się po naciśnięciu klawisza szybkiego zamrażania i zgaśnie po wyjściu z trybu szybkiego zamrażania)

► Obszar wyświetlania

Wyświetl ustawienie temperatury

► Panel wyświetlacza

- Po włączeniu zamrażarki skrzyniowej panel wyświetlacza świeci się przez 3s, z 3-krotnym alarmem, po czym panel przechodzi w normalny stan pracy.
- Obszar wyświetlania cyfrowego: Wyświetla kod błędu, gdy wystąpi awaria; wyświetla ustawioną temperaturę lub tryb ustawień, jeśli nie wystąpiła żadna awaria;
- Panel wyświetlacza (normalny tryb pracy i tryb kontroli towaru)
Jeśli przez 30 sekund nie zostanie naciśnięty żaden klawisz w stanie blokady, ekran wyświetlacza zgaśnie: Po naciśnięciu klawisza ekran budzi się do normalnego wyświetlania; gdy awaria z kategorii „widoczny kod usterki”, ekran wyświetlacza wybudza się i gaśnie po 30s.

► Zablokuj / Odblokuj

- Przytrzymaj lock/unlock Key A (Klawisz blokady/odblokowania A) w stanie odblokowania przez 3 sekundy, a panel sterowania przejdzie w stan blokady.
- Przytrzymaj lock/unlock Key A (Klawisz blokady/odblokowania A) przez 3 sekundy, a panel sterowania zostanie odblokowany.

Uwaga: Wszystkie poniższe funkcje muszą być obsługiwane w stanie odblokowania.

► Konwersja między stopniami Fahrenheita i Celsjusza

- Naciśnij Fast Freezing key B (klawisz szybkiego zamrażania B) i Temperature-rise key C (przycisk wzrostu temperatury C), gdy wyświetlacz wskazuje temperaturę w stopniach Celsjusza, a zacznie on wskazywać temperaturę w stopniach Fahrenheita;
- Naciśnij Fast Freezing key B (klawisz szybkiego zamrażania B) i Temperature-rise key C (przycisk wzrostu temperatury C), gdy wyświetlacz wskazuje temperaturę w stopniach Fahrenheita, a zacznie on wskazywać temperaturę w stopniach Celsjusza;

► Ustawienie temperatury

- Temperatura w stopniach Celsjusza

① Naciśnij Temperature-rise key C (klawisz wzrostu temperatury C), gdy wyświetlacz wskazuje temperaturę w stopniach Celsjusza, a temperatura wzrośnie o 1°C ; Po zamknięciu zamrażarka skrzyniowa będzie działać na ustawionej wartości. Ustawiona regulacja temperatury powinna być następująca: $-24^{\circ}\text{C} \sim -23^{\circ}\text{C} \sim -22^{\circ}\text{C} \sim -13^{\circ}\text{C} \sim -12^{\circ}\text{C}$.

② Naciśnij Temperature-drop key D (klawisz obniżania temperatury D), a temperatura obniży się o 1°C ; Po zablokowaniu lodówka będzie pracować na ustawionej wartości. Ustawiona regulacja

temperatury powinna być następująca:

-12° C ~ -13° C ~ -14° C ~ -22° C ~ -23° C ~ -24° C.

• Temperatura w stopniach Fahrenheita

① Naciśnij Temperature-rise key C (klawisz wzrostu temperatury C), a temperatura wzrośnie o 1° C; Po zablokowaniu lodówka będzie pracować na ustawionej wartości. Ustawiona regulacja temperatury powinna być następująca: -11° F ~ -10° F ~ -9° F ~ -9° F ~ 10° F.

② Naciśnij Temperature-drop key D (klawisz obniżania temperatury D), a temperatura obniży się o 1° F; Po zablokowaniu lodówka będzie pracować na ustawionej wartości. Ustawiona regulacja temperatury powinna być następująca: 10° F ~ 9° F ~ 8° F ~ -9° F ~ -10° F ~ -11° F.

► Funkcja szybkiego zamrażania

• Wejść w tryb szybkiego zamrażania

Naciśnij Fast Freezing key B (klawisz szybkiego zamrażania B), a po zablokowaniu zostanie aktywowana funkcja szybkiego zamrażania.

• Wyjście z szybkiego zamrażania

W trybie szybkiego zamrażania i w trybie odblokowania, naciśnij Fast Freezing key B (klawisz szybkiego zamrażania B), Temperature-rise key C (klawisz wzrostu temperatury C) lub Temperature-drop key D (klawisz obniżania temperatury D), a funkcja szybkiego zamrażania zostanie wyłączona.

Gdy czas działania w trybie szybkiego zamrażania osiągnie 24 godziny, tryb ten zostanie automatycznie wyłączony.

▲ Po ustawieniu temperatury w stopniach Celsjusza na ekranie pojawi się „24”, a sprężarka będzie pracować w sposób ciągły;

Po ustawieniu temperatury w stopniach Fahrenheita na ekranie pojawi się „11”, a sprężarka będzie pracować w sposób ciągły;

► Kod Błędu

Jeśli wystąpi awaria, w obszarze wyświetlania pojawią się odpowiednie kody błędów, jak pokazano w poniższej tabeli. Użytkownik powinien skontaktować się ze specjalistą w celu konserwacji, aby upewnić się, że zamrażarka jest normalnie użytkowana.

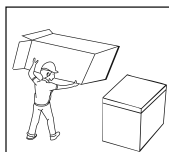
Kody błędów	Opis
E2	Awaria czujnika temperatury w komorze zamrażania
E9	Awaria alarmu wysokiej temperatury

► Funkcja pamięci

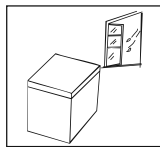
Zamrażarka skrzyniowa posiada funkcję wyłączania pamięci. Po ponownym włączeniu zamrażarka skrzyniowa będzie działać zgodnie z wartością ustawioną przed wyłączeniem zasilania.

► Zalecana temperatura ustawienia: -18°C(0°F)

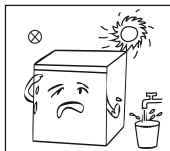
2.3 Umieszczenie



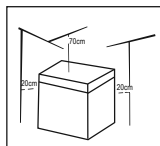
- Przed użyciem zamrażarki usuń wszystkie materiały opakowaniowe, w tym dolne poduszki oraz piankowe podkładki i taśmy wewnątrz zamrażarki, oderwij folię ochronną z drzwi i korpusu zamrażarki.



- Umieść zamrażarkę w dobrze wentylowanym pomieszczeniu; podłoże powinno być płaskie i mocne.



- Trzymać z dala od źródeł ciepła i unikać bezpośredniego światła słonecznego. Nie należy umieszczać zamrażarki w miejscach wilgotnych lub wodnistych, aby zapobiec rdzewieniu lub osłabieniu działania izolacyjnego.



- Górna przestrzeń zamrażarki powinna być większa niż 70 cm, a odległości z obu stron i z tyłu powinny być większe niż 20 cm, aby ułatwić odprowadzanie ciepła.

2.4 Zmiana żarówki (opcjonalnie)

Wszelka wymiana lub konserwacja lamp LED powinna być przeprowadzana przez producenta, jego serwisanta lub inną wykwalifikowaną osobę.

Wymiana żarówek:

Odlączenie zasilania przed wymianą żarówki,

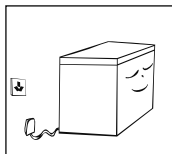
Przytrzymaj i zdejmij osłonę żarówki.

Zdemontuj starą żarówkę, odkręcając ją w kierunku przeciwnym do ruchu wskazówek zegara. Wymień na nową żarówkę (maks. 15 W), dokręcając ją zgodnie z ruchem wskazówek zegara i upewnij się, że jest dobrze zamocowana w oprawce żarówki.

Ponownie zamontuj osłonę światła i ponownie podłącz lodówkę do źródła zasilania.

(Powyższe jest tylko w celach informacyjnych. Rzeczywista konfiguracja będzie zależała od fizycznego produktu lub oświadczenia dystrybutora)

2.5 Początek użytkowania



- Zamrażarka powinna pozostać nieużywana przez pół godziny przed podłączeniem zasilania przy pierwszym uruchomieniu.
- Zamrażarka powinna działać od 2 do 3 godzin przed załadowaniem świeżej lub mrożonej żywności; latem powinna działać przez ponad 4 godziny z wyprzedzeniem, biorąc pod uwagę, że temperatura otoczenia jest wysoka.

2.6 Wskazówki dotyczące oszczędzania energii

- Urządzenie powinno być umieszczone w najchłodniejszej części pomieszczenia, z dala od urządzeń wytwarzających ciepło lub kanałów grzewczych oraz z dala od bezpośredniego światła słonecznego.
- Gorące jedzenie powinno ostygnąć do temperatury pokojowej przed włożeniem go do urządzenia. Przeciążenie urządzenia zmusza sprężarkę do dłuższej pracy. Żywność, która zamarza zbyt wolno, może stracić na jakości lub ulec zepsuciu.
- Upewnij się, że żywność jest odpowiednio zawinięta i wytrzymaj pojemniki do sucha przed włożeniem go do urządzenia. W ten sposób zmniejsza się nagromadzenie szronu wewnątrz urządzenia.
- Pojemnik do przechowywania nie powinien być wyłożony folią aluminiową, papierem woskowym ani ręcznikiem papierowym. Wkładki zakłócają cyrkulację zimnego powietrza, przez co urządzenie jest mniej wydajne.
- Organizowanie i etykietowanie jedzenia zmniejsza czas otwarcia drzwi i długie poszukiwania. Wymij tyle przedmiotów, ile potrzebujesz na raz i zamknij drzwi tak szybko, jak to możliwe.

3 Konserwacja zamrażarki

3.1 Czyszczenie

- Kurz za zamrażarką i na ziemi należy na czas usuwać, aby poprawić efekt chłodzenia i oszczędzić energię.
- Regularnie sprawdzaj uszczelkę drzwi, aby upewnić się, że nie ma żadnych zanieczyszczeń. Uszczelkę drzwi należy czyścić miękką ściereczką zwilżoną wodą z mydłem lub rozcieńczonym detergentem.
- Regularnie czyść wnętrze zamrażalki, aby uniknąć nieprzyjemnego zapachu.
- Przed czyszczeniem wyłącz zasilanie, wyjmij całą żywność, kosz, pojemnik itp.
- Do czyszczenia wnętrza zamrażarki użyj miękkiej szmatki lub gąbki, dodając dwie łyżki sody oczyszczonej i litr ciepłej wody. Następnie spłucz wodą i wytrzyj do czysta. Po wyczyszczeniu należy otworzyć drzwi i pozostawić je do naturalnego wyschnięcia przed włączeniem zasilania.
- W przypadku obszarów, które są trudne do czyszczenia w zamrażarce (takie jak szczeliny lub rogi), regularnie wycieraj je miękką szmatką, miękką szczoteczką itp., a w razie potrzeby w połączeniu z niektórymi narzędziami pomocniczymi (takimi jak cienkie patyczki), aby nie dopuścić do gromadzenia się zanieczyszczeń lub bakterii w tych obszarach.
- Nie używaj mydła, detergentów, proszku do szorowania, środków w sprayu itp., ponieważ mogą one powodować zapachy we wnętrzu zamrażarki lub skażonej żywności.
- Wyczyść kosze miękką szmatką zwilżoną wodą z mydłem lub rozcieńczonym detergentem. Osusz miękką szmatką lub osusz naturalnie.
- Wytrzyj zewnętrzną powierzchnię zamrażarki miękką szmatką zwilżoną wodą z mydłem, detergentem itp., a następnie wytrzyj do sucha.
- Nie używaj twardych szczotek, czystych stalowych kulek, szczotek drucianych, środków ściernych (takich jak pasty do zębów), rozpuszczalników organicznych (takich jak alkohol, aceton, olej bananowy itp.), wrzącej wody, kwaśnych lub zasadowych przedmiotów, które mogą uszkodzić powierzchnię zamrażarki i wnętrze. Wrząca woda i rozpuszczalniki organiczne, takie jak benzen, mogą zdeformować lub uszkodzić plastikowe części.
- Nie splukiwać bezpośrednio wodą lub innymi płynami podczas czyszczenia, aby uniknąć zwarć lub wpływu na izolację elektryczną po zanurzeniu.



Prosimy wyjąć wtyczkę z lodówki w celu rozmrożenia i czyszczenia.

3.2 Odmrażanie

- Zamrażarkę należy rozmrażać ręcznie. Odłącz zamrażarkę i otwórz drzwi zamrażarki, wyjmij żywność i kosz z półek przed rozmrażaniem; otwórz otwór odpływowy (i umieść zbiornik na wodę w otworze odpływowym); szron w pomieszczeniach naturalnie się stopi, przetrzyj wodę z rozmrażania suchą, miękką szmatką. Gdy szron zmięknie, możesz użyć skrobaczki do lodu, aby przyspieszyć proces odmrażania.
- Przed wyjęciem akcesoriów wyjmij żywność i umieść ją w chłodnym miejscu na czas rozmrażania.

⚠ Nie używaj innych urządzeń mechanicznych ani innych środków do przyspieszania, z wyjątkiem tych zalecanych przez producenta. Nie wolno uszkodzić obiegu czynnika chłodniczego.

3.3 Zaprzestanie użytkowania

- Awaria zasilania: Żywność można przechowywać przez kilka godzin nawet latem w przypadku awarii zasilania; zmniejsz częstotliwość otwierania drzwi i nie wkładaj świeżej żywności do zamrażarki.
 - Długie nieużywane: Odłącz zamrażarkę, która nie była używana przez długi czas do czyszczenia. Pozostaw drzwi otwarte, aby uniknąć nieprzyjemnego zapachu.
 - Przesuwanie: Nie odwracaj zamrażarki do góry nogami ani nie powoduj wibracji, kąt przenoszenia nie może być większy niż 45°.
- Nie chwytaj za drzwi ani za zawias podczas przenoszenia tego urządzenia.

⚠ Po uruchomieniu zamrażarki zaleca się ciągnąć pracę. Nie zatrzymuj zamrażarki w normalnych okolicznościach, aby nie wpłynąć na jej działanie.

4 Rozwiązywanie problemów

Użytkownik może rozwiązać następujące proste problemy. Skontaktuj się z działem obsługi posprzedażnej, jeśli problemy nie zostaną rozwiązane.

Urządzenie nie działa	<p>Sprawdź, czy zamrażarka jest włączona i podłączona do zasilania;</p> <p>Niskie napięcie;</p> <p>Sprawdź, czy pokrętko regulacji temperatury znajduje się w obszarze roboczym;</p> <p>Awaria zasilania lub obwodu wyzwalającego.</p>
Nieprzyjemne zapachy	<p>Pachnące potrawy powinny być szczelnie opakowane;</p> <p>Sprawdź, czy żywność nie jest zepsuta;</p> <p>Sprawdź, czy wewnątrz jest wyczyszczone.</p>
Długotrwała praca sprężarki	<p>To normalne, że zamrażarka działa przez dłuższy czas latem, gdy temperatura otoczenia jest wyższa;</p> <p>Nie wkładaj jednorazowo zbyt dużej ilości jedzenia do zamrażarki;</p> <p>Nie wkładaj żywności, dopóki nie ostygnie;</p> <p>Częste otwieranie drzwi zamrażarki;</p> <p>Gruba warstwa szronu (konieczne rozmrażanie).</p>
Rozświetlające światło nie świeci	<p>Czy zamrażarka jest podłączona do prądu, czy światło jest uszkodzone.</p>
Nie można prawidłowo zamknąć drzwi zamrażarki	<p>Drzwi zamrażarki są zablokowane przez opakowania żywności;</p> <p>Zbyt duża ilość jedzenia;</p> <p>Nie równoważona zamrażarka.</p>
Głośnie dźwięki	<p>Sprawdź, czy podłoga jest płaska, czy ustawienie zamrażarki jest stabilne;</p> <p>Sprawdź, czy akcesoria do zamrażarki są prawidłowo umieszczone.</p>
Przejściowa trudność w otwieraniu drzwi	<p>Po schłodzeniu nastąpi różnica ciśnień między wewnątrz a na zewnątrz zamrażarki, co spowoduje przejściowe trudności w otwieraniu drzwi. To normalne zjawisko fizyczne.</p>
Kondensacja ciepła w obudowie zamrażarki	<p>Obudowa zamrażarki może emitować ciepło podczas pracy, szczególnie latem, jest to spowodowane promieniowaniem skraplacza i jest to normalne zjawisko.</p> <p>Kondensacja: zjawisko kondensacji zostanie wykryte na zewnętrznej powierzchni i uszczelkach drzwi zamrażarki, gdy wilgotność otoczenia jest duża, jest to normalne zjawisko, a wodę można wytrzeć suchym ręcznikiem.</p>
Dźwięk przepływu powietrza Brzęczenie Brzęk	<p>Czynniki chłodnicze krążące w przewodach będą powodowały dźwięki, co jest normalne i nie wpływa na efekt chłodzenia.</p> <p>Brzęczenie będzie generowane przez uruchamianie sprężarki szczególnie podczas uruchamiania lub wyłączenia.</p> <p>Zawór elektromagnetyczny lub przełączający zawór elektryczny będzie stukotać, co jest zjawiskiem normalnym i nie ma wpływu na działanie.</p>

Tabela 1 klasy klimatycznej

Klasa	Symbol	Zakres temperatur otoczenia °C
Rozszerzona umiarkowana	SN	+ 10 do + 32
Umiarkowana	N	+ 16 do + 32
Subtropikalna	ST	+ 16 do + 38
Tropikalna	T	+ 16 do + 43

Rozszerzona umiarkowana: "to urządzenie chłodnicze jest przeznaczone do użytku w temperaturach otoczenia od 10 °C do 32 °C";

Umiarkowana: "to urządzenie chłodnicze jest przeznaczone do użytku w temperaturach otoczenia od 16 °C do 32 °C";

Podzwrotnikowa: "to urządzenie chłodnicze jest przeznaczone do użytku w temperaturach otoczenia od 16 °C do 38 °C";

Tropikalna: "to urządzenie chłodnicze jest przeznaczone do użytku w temperaturach otoczenia od 16 °C do 43 °C";

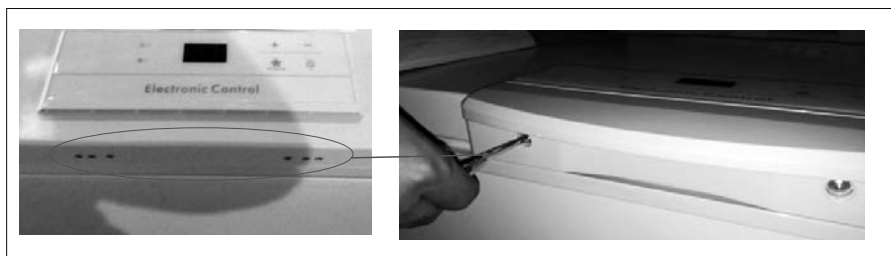
Specjalnie dla nowego europejskiego standardu

- Zamówione części w poniższej tabeli można pobrać z kanału_:

Zamówiona Część	Dostarczona przez	Minimalny czas wymagany do wykonania rezerwy
termostaty	Profesjonalny personel serwisowy	Co najmniej 7 lat po wprowadzeniu ostatniego modelu na rynek
czujniki temperatury	Profesjonalny personel serwisowy	Co najmniej 7 lat po wprowadzeniu ostatniego modelu na rynek
plytki obwodów drukowanych	Profesjonalny personel serwisowy	Co najmniej 7 lat po wprowadzeniu ostatniego modelu na rynek
źródła światła	Profesjonalny personel serwisowy	Co najmniej 7 lat po wprowadzeniu ostatniego modelu na rynek
klamki drzwiowe	Profesjonalne warsztaty naprawcze i użytkownicy końcowi	Co najmniej 7 lat po wprowadzeniu ostatniego modelu na rynek
zawiasy drzwiowe	Profesjonalne warsztaty naprawcze i użytkownicy końcowi	Co najmniej 7 lat po wprowadzeniu ostatniego modelu na rynek
tacki	Profesjonalne warsztaty naprawcze i użytkownicy końcowi	Co najmniej 7 lat po wprowadzeniu ostatniego modelu na rynek
koszyki	Profesjonalne warsztaty naprawcze i użytkownicy końcowi	Co najmniej 7 lat po wprowadzeniu ostatniego modelu na rynek
uszczelki drzwiowe	Profesjonalne warsztaty naprawcze i użytkownicy końcowi	Co najmniej 10 lat po wprowadzeniu ostatniego modelu na rynek

- Najkrótszy termin dostarczenia części zamiennych po sprzedaży to ____

5 Instrukcja montażu klamki



1) Przymocuj uchwyt do drzwi za pomocą śrub.



2) Włóż zaślepki do otworu na śrubę.