

SAMSUNG

INSTRUKCJA OBSŁUGI

SM-R170

Polish. 05/2020. Rev.1.2

www.samsung.pl
www.samsung.com

Spis treści

Podstawy

- 3 Przeczytaj najpierw
- 4 Informacje o urządzeniu Galaxy Buds
- 5 Zawartość opakowania
- 6 Wygląd urządzenia
- 8 Przygotowanie elementów dousznych do użycia
- 10 Bateria
- 16 Identyfikacja lampek wskaźników baterii

Korzystanie z elementów dousznych

- 18 Podłączanie elementów dousznych do urządzenia przenośnego
- 24 Umieszczanie w uszach elementów dousznych
- 25 Korzystanie z panelu dotykowego
- 28 Korzystanie z inteligentnej usługi pomocy głosowej
- 29 Słuchanie muzyki
- 30 Korzystanie z korektora graficznego
- 31 Używanie funkcji telefonu
- 32 Używanie trybu dźwięków otoczenia

Aplikacja Galaxy Wearable

- 34 Wprowadzenie
- 35 Podłączanie i odłączanie elementów dousznych
- 36 Wyświetlanie stanu elementów dousznych i dostosowywanie ustawień
- 38 Sprawdzanie instrukcji obsługi

Załącznik

- 39 Rozwiązywanie problemów
- 42 Aktualizacja oprogramowania elementów dousznych przy użyciu narzędzia Galaxy Buds Manager
- 43 Obsługa urządzenia Galaxy Buds
- 45 Ponowne uruchamianie elementów dousznych
- 45 Wyjmowanie baterii

Podstawy

Przeczytaj najpierw

Aby bezpiecznie i prawidłowo korzystać z tego urządzenia, należy uważnie przeczytać tę instrukcję.

- Przedstawione opisy bazują na ustawieniach domyślnych urządzenia.
- W zależności od regionu, operatora sieci, specyfikacji modelu lub oprogramowania urządzenia opisana w instrukcji zawartość może być inna od wyświetlanej na urządzeniu. Ilustracje użyte w niniejszej instrukcji mogą się różnić od rzeczywistego produktu. Treść może ulec zmianie bez powiadomienia.
- Przed rozpoczęciem korzystania z innych urządzeń upewnij się, że są one zgodne z urządzeniem Galaxy Buds. Specyfikacje urządzeń przenośnych są dostępne na stronie internetowej www.samsung.pl.
- Unikaj zanurzania urządzenia w cieczach i narażania go na kontakt ze strumieniem wody pod ciśnieniem, na przykład podczas prysznica. Nie używaj urządzenia podczas takich czynności, jak pływanie lub prysznic. Może to spowodować uszkodzenie urządzenia.
- Modyfikowanie systemu operacyjnego urządzenia Galaxy Buds lub instalowanie oprogramowania z nieoficjalnych źródeł może być przyczyną wadliwego ich działania i uszkodzenia lub utraty danych. Te czynności są naruszeniem umowy licencyjnej firmy Samsung i powodują unieważnienie gwarancji.
- Niektóre funkcje mogą działać inaczej niż opisano w niniejszej instrukcji, zależnie od producenta i modelu urządzenia przenośnego podłączonego do urządzenia Galaxy Buds.
- Ten produkt zawiera określone oprogramowanie udostępniane za darmo/na licencji open source. Aby zapoznać się z instrukcjami wyświetlania licencji open source, przejdź do witryny firmy Samsung (opensource.samsung.com).

Ikony pomocnicze



Ostrzeżenie: sytuacje, które mogą doprowadzić do obrażeń ciała użytkownika lub innych osób.



Przeostroga: sytuacje, które mogą doprowadzić do uszkodzeń urządzenia lub innego sprzętu.



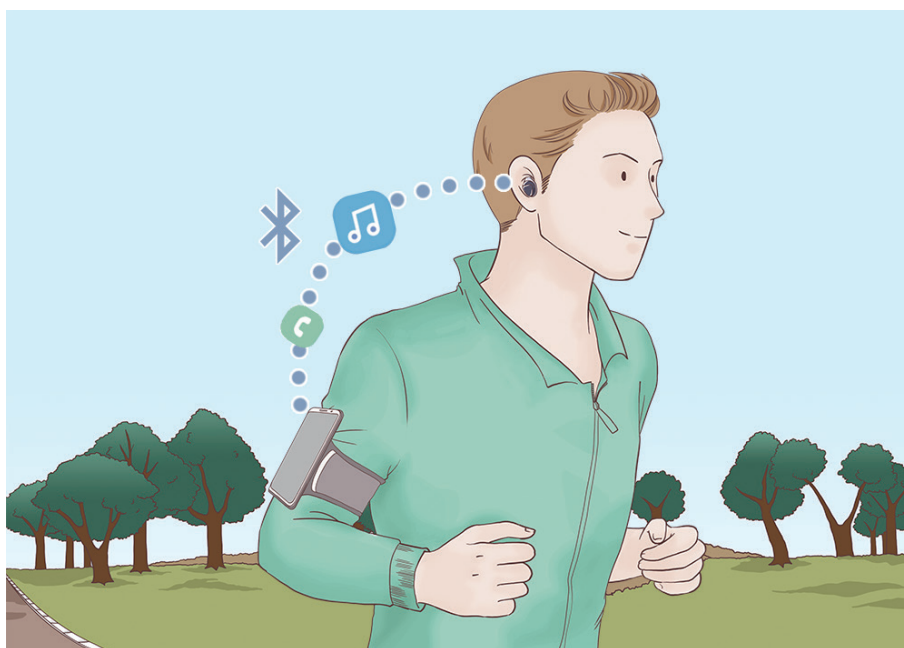
Uwaga: uwagi, wskazówki użycia lub dodatkowe informacje.

Informacje o urządzeniu Galaxy Buds

Galaxy Buds to bezprzewodowe elementy douszne, które umożliwiają słuchanie muzyki lub odbieranie połączeń przychodzących po połączeniu ich z urządzeniem, nawet w trakcie wykonywania innych czynności, takich jak trening.



Nie należy nosić elementów dousznych w miejscach o dużym natężeniu ruchu ulicznego, takich jak drogi czy przejścia dla pieszych. Może to doprowadzić do wypadku na skutek spowolnienia reakcji.



Zawartość opakowania

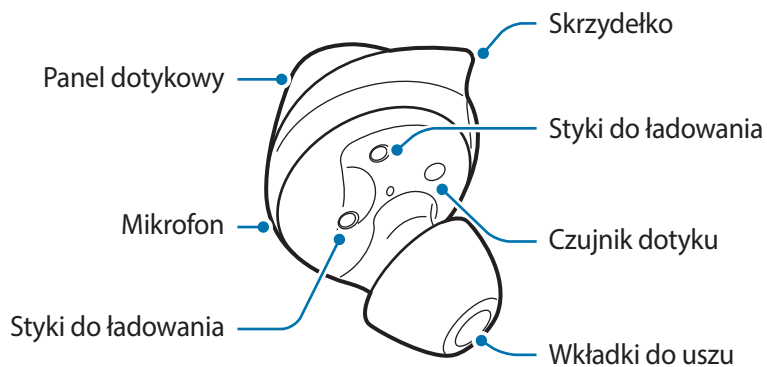
Więcej informacji o zawartości opakowania można znaleźć w instrukcji obsługi.



- Elementy dostarczane wraz z urządzeniem Galaxy Buds, dostępne akcesoria i ich zdjęcia mogą się różnić w zależności od regionu lub operatora sieci.
- Dostarczone elementy są przeznaczone tylko dla tego urządzenia Galaxy Buds i mogą nie być zgodne z innymi urządzeniami.
- Wygląd i dane techniczne urządzenia mogą ulec zmianie bez uprzedniego powiadomienia.
- Dodatkowe akcesoria można kupić w serwisie WWW firmy Samsung. Przed zakupem należy upewnić się, że są zgodne z modelami.
- Używaj wyłącznie akcesoriów dopuszczonych do użytku przez firmę Samsung. Korzystanie z niezatwierdzonych akcesoriów może spowodować nieprawidłowe działanie i uszkodzenia nieobjęte gwarancją.
- Dostępność wszystkich akcesoriów może się zmienić, co zależy całkowicie od firm je produkujących. Więcej informacji o dostępnych akcesoriach można znaleźć w witrynie firmy Samsung.

Wygląd urządzenia

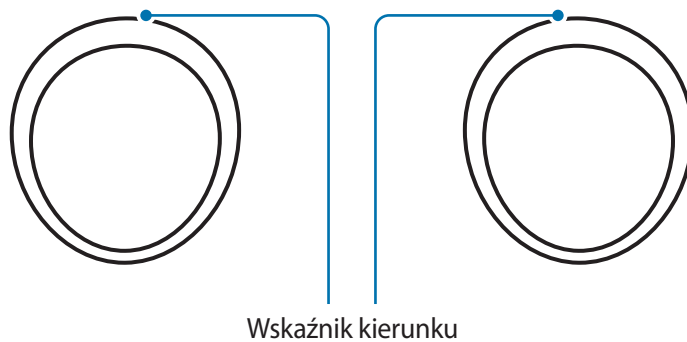
Element douszny



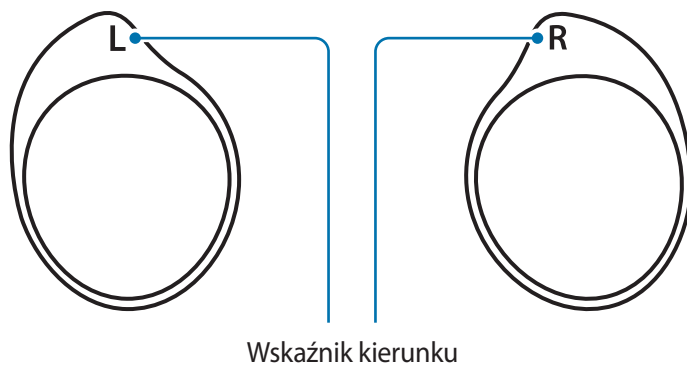
Używanie uszkodzonych słuchawek Galaxy Buds może spowodować obrażenia ciała. Słuchawki Galaxy Buds używać dopiero po jego naprawie w serwisie firmy Samsung.

Skrzydełko

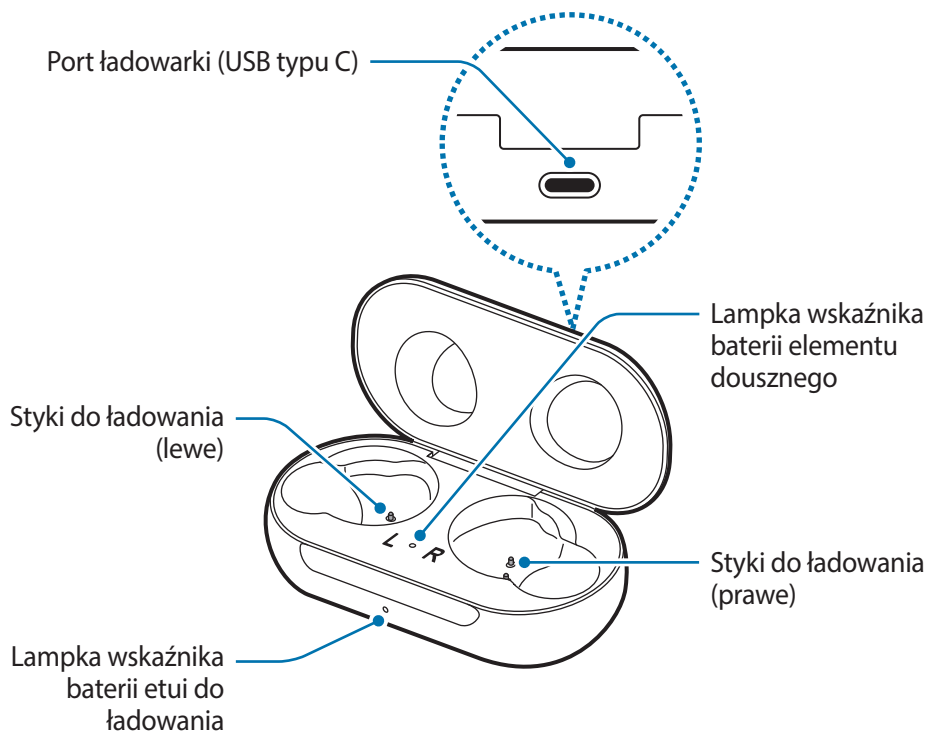
S



M, L



Etui do ładowania

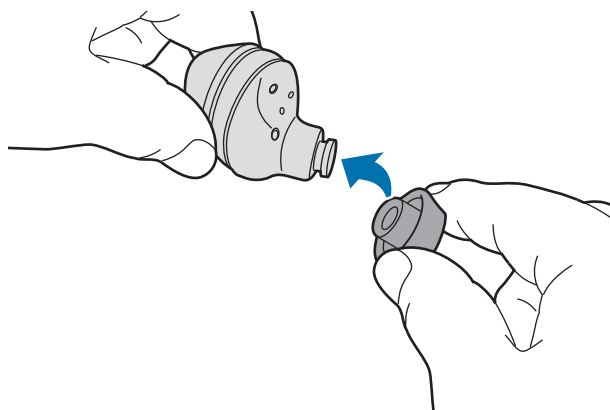



- Dostanie się potu lub płynu do styków ładowania może spowodować korozję elementów dousznych Galaxy Buds. W przypadku stwierdzenia potu lub płynu na stykach ładowania lub elementach dousznych przed ich włożeniem do etui do ładowania należy je wyczyścić.
- Zamknij etui do ładowania, kiedy przechowujesz lub ładujesz elementy douszne.

Przygotowanie elementów dousznych do użycia

Montaż końcówki na elemencie dousznym

- 1 Wybierz końcówkę elementu dousznego dopasowaną do swojego ucha.
- 2 Przykryj zatrzask na dole elementu dousznego końcówką.

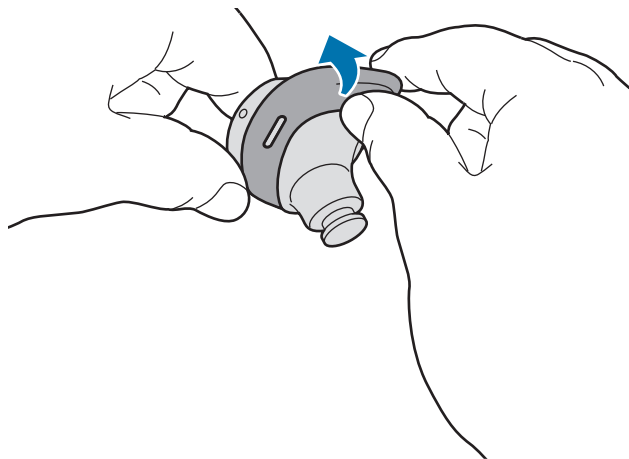


-  Nie wkładaj do uszu elementów dousznych bez końcówek. Może to spowodować uraz uszu.
- Nie ciągnij końcówki dousznej z nadmierną siłą podczas zakładania lub zdejmowania. Końcówka elementu dousznego może się urwać.

- 3 Wykonaj taką samą procedurę dla drugiego elementu dousznego.

Montaż skrzydełek na elemencie dousznym

- 1 Wybierz skrzydełko elementu dousznego dopasowane do swojego ucha.
- 2 Należy wybrać skrzydełko do lewego lub prawego ucha.
- 3 Zaczep rowek skrzydełka na haczyku mocującym elementu dousznego i zakryj element douszny skrzydełkiem.



- ⚠ Nie wkładaj do uszu elementów dousznych bez założonych skrzydełek. Może to spowodować uraz uszu.
- Nie ciągnij skrzydełka z nadmierną siłą podczas zakładania lub zdejmowania. Skrzydełko może się urwać.
- 👉 Pamiętaj, aby skrzydełka zamontować na elementach dousznych w prawidłowym kierunku. W przeciwnym razie elementy douszne nie będą dobrze przylegać do ucha.

- 4 Wykonaj taką samą procedurę dla drugiego elementu dousznego.

Bateria

Ładowanie baterii

Baterię należy całkowicie naładować przed pierwszym użyciem elementów dousznych lub jeśli elementy nie były używane przez dłuższy czas. Elementy douszne zostaną włączone podczas ładowania. Gdy bateria jest w pełni rozładowana, zaczną działać dopiero po przynajmniej 10 minutach ładowania.

Sprawdź kierunek każdego elementu dousznego i włóż je do odpowiednich gniazd, a następnie podłącz ładowarkę.

Etui do ładowania wyposażone w baterię wbudowaną ładuje się jednocześnie z elementami dousznymi.

Elementy douszne można ładować, umieszczając je w etui do ładowania, bez konieczności podłączania ich do gniazda elektrycznego.



Należy korzystać wyłącznie z ładowarek i kabli zatwierdzonych przez firmę Samsung. Używanie niezatwierdzonych ładowarek lub kabli może spowodować eksplozję baterii bądź uszkodzenie urządzenia Galaxy Buds.

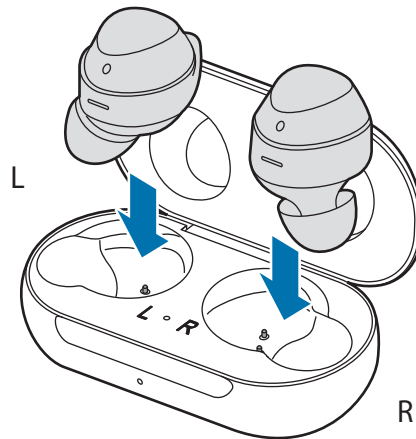


- Nieprawidłowe podłączenie ładowarki może spowodować poważne uszkodzenie etui do ładowania. Żadne uszkodzenia wynikające z nieprawidłowej obsługi nie są objęte gwarancją.
- Używać tylko kabla USB typu C dostarczonego z urządzeniem Galaxy Buds. Etui do ładowania może zostać uszkodzone w przypadku użycia kabla micro USB.
- Urządzenie posiada baterię litowo-jonową o pojemności 58 mAh.

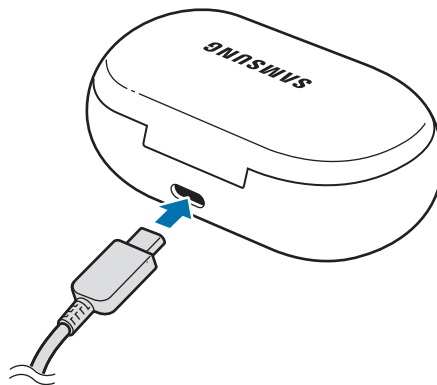



- Ładowarki są sprzedawane oddzielnie.
- Aby oszczędzać energię, ładowarka powinna być odłączona od zasilania, kiedy nie jest używana. Ładowarka nie ma przełącznika włączania/wyłączania, dlatego dla oszczędności energii też należy odłączać ładowarkę od gniazdka elektrycznego, gdy nie jest używana. Podczas ładowania ładowarka powinna znajdować się w pobliżu gniazdka elektrycznego i być łatwo dostępna.
- Podczas ładowania baterii nie można korzystać z funkcji bezprzewodowych elementów dousznych.
- Zamknij etui do ładowania, kiedy przechowujesz lub ładujesz elementy douszne.
- Dostanie się potu lub płynu do styków ładowania może spowodować korozję elementów dousznych Galaxy Buds. W przypadku stwierdzenia potu lub płynu na stykach ładowania lub elementach dousznych przed ich włożeniem do etui do ładowania należy je wyczyścić.
- Pamiętaj, aby skrzydełka zamontować na elementach dousznych w prawidłowym kierunku. Elementy douszne nie będą się ładować, jeżeli nie zostaną poprawnie włożone do etui do ładowania.

- 1 Otwórz etui do ładowania.
- 2 Sprawdź kierunek każdego elementu dousznego i włóż je poprawnie do odpowiadających im gniazd w etui do ładowania.



- 3 Zamknij etui do ładowania.
- 4 Należy podłączyć kabel USB do ładowarki, a następnie podłączyć drugi koniec kabla USB do portu ładowarki.



 Nieprawidłowe podłączenie kabla USB może spowodować poważne uszkodzenie etui do ładowania. Żadne uszkodzenia wynikające z nieprawidłowej obsługi nie są objęte gwarancją.

- 5 Podłącz ładowarkę do gniazda elektrycznego.
Baterie elementów dousznych i etui do ładowania są ładowane jednocześnie.
- 6 Po naładowaniu baterii do pełna odłącz etui do ładowania od ładowarki. Najpierw odłącz kabel USB od etui do ładowania, a następnie ładowarkę od gniazda elektrycznego.

Ograniczanie zużycia energii baterii

Kiedy nie używasz elementów dousznych, przechowuj je w naładowanym etui do ładowania. Czujnik dotykowy działa ciągle po założeniu elementów dousznych, co ogranicza czas pracy baterii.

Porady i środki ostrożności dotyczące ładowania baterii

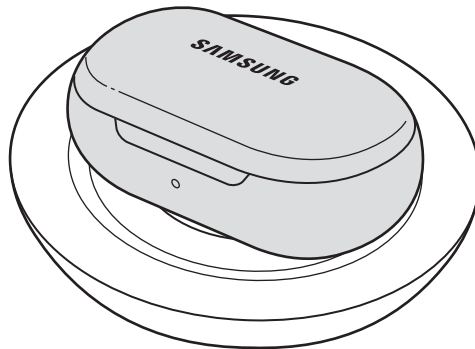
- Dostanie się potu lub płynu do styków ładowania może spowodować korozję elementów dousznych Galaxy Buds. W przypadku stwierdzenia potu lub płynu na stykach ładowania lub elementach dousznych przed ich włożeniem do etui do ładowania należy je wyczyścić.
- Korzystanie z innego źródła prądu niż ładowarka, na przykład komputera, może powodować wolniejsze ładowanie z powodu mniejszego natężenia prądu.
- Podczas ładowania elementy douszne i etui do ładowania mogą się nagrzewać. Jest to normalne i nie ma wpływu na trwałość ani wydajność elementów dousznych. Jeśli bateria nagrzeje się mocniej niż zwykle, ładowarka może przestać ładować.
- Jeżeli elementy douszne i etui do ładowania nie są ładowane prawidłowo, należy zanieść je do centrum serwisowego firmy Samsung.
- Należy unikać zginania kabla USB. Może to spowodować uszkodzenie kabla USB lub obniżenie jego trwałości. Nigdy nie używać uszkodzonego kabla USB.

Ładowanie bezprzewodowe

Etui do ładowania posiada wbudowaną cewkę ładowania bezprzewodowego. Baterię można ładować, używając ładowarki bezprzewodowej lub innego urządzenia pełniącego rolę ładowarki bezprzewodowej.

Ładowanie baterii za pomocą ładowarki bezprzewodowej

- 1 Otwórz etui do ładowania.
- 2 Sprawdź kierunek każdego elementu dousznego i włóż je poprawnie do odpowiadających im gniazd w etui do ładowania.
- 3 Zamknij etui do ładowania.
- 4 Umieść środek etui do ładowania pośrodku ładowarki bezprzewodowej.



- 5 Po naładowaniu baterii do pełna odłącz etui do ładowania od ładowarki bezprzewodowej.



Środki ostrożności dotyczące ładowania bezprzewodowego

Nie należy umieszczać etui do ładowania na ładowarce bezprzewodowej, gdy materiały przewodzące, takie jak obiekty metalowe czy magnesy zostały umieszczone między etui do ładowania i ładowarką bezprzewodową.

Ładowanie urządzenia Galaxy Buds może nie przebiegać prawidłowo lub urządzenie może się przegrzewać. Być może etui do ładowania jest uszkodzone.



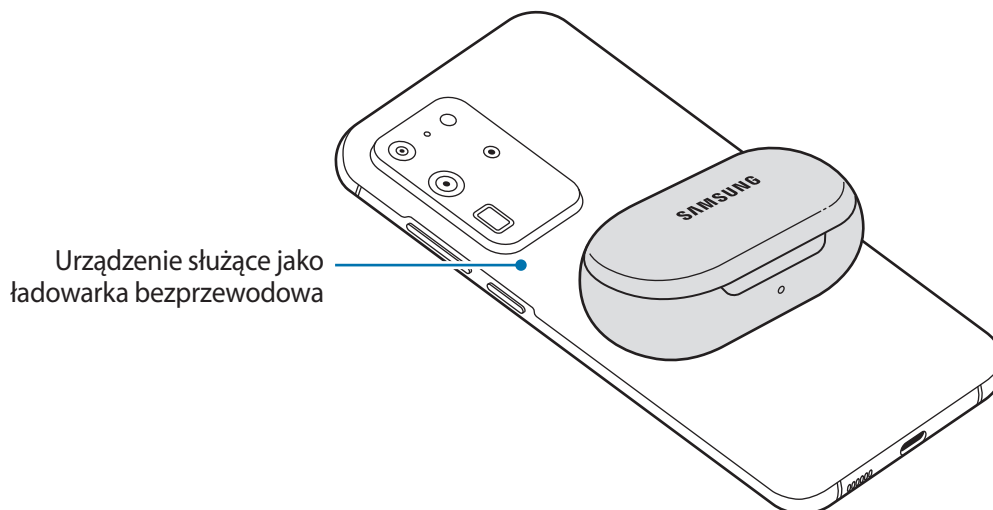
Korzystaj z ładowarek bezprzewodowych zatwierdzonych przez firmę Samsung. W przypadku korzystania z innych ładowarek bezprzewodowych bateria może nie zostać prawidłowo naładowana.

Ładowanie baterii za pomocą funkcji PowerShare

- 1 Otwórz etui do ładowania.
- 2 Sprawdź kierunek każdego elementu dousznego i włóż je poprawnie do odpowiadających im gniazd w etui do ładowania.
- 3 Zamknij etui do ładowania.
- 4 Umieść środek etui do ładowania na tylnej stronie urządzenia pełniącego rolę ładowarki bezprzewodowej.



Lokalizacja cewki ładowania bezprzewodowego może się różnić w zależności od urządzenia. Należy wyrównać urządzenie i etui do ładowania, aby zapewnić prawidłowe połączenie.



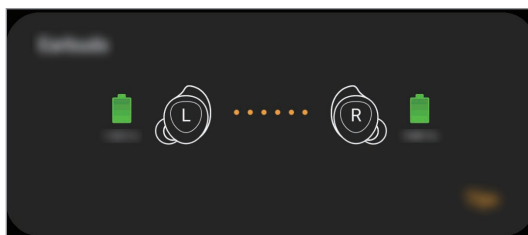
5 Po naładowaniu baterii do pełna odłącz etui do ładowania od urządzenia.



- Aby zapewnić prawidłowe ładowanie, nie przesuwaj ani nie używaj urządzenia lub etui do ładowania w trakcie ładowania.
- Korzystanie z urządzenia służącego jako ładowarka bezprzewodowa w trakcie ładowania urządzenia Galaxy Buds może spowodować spowolnienie ładowania lub nieprawidłowe ładowanie urządzenia Galaxy Buds. Zależy to od typu ładowarki.
- Szybkość ładowania lub jego wydajność mogą się różnić w zależności od stanu urządzenia lub otoczenia.
- Jeżeli poziom energii urządzenia służącego jako ładowarka bezprzewodowa spadnie poniżej określonego poziomu, funkcja ładowania zostanie wyłączona.

Kontrolowanie poziomu naładowania baterii

Podłącz elementy douszne do urządzenia przenośnego, na urządzeniu przenośnym uruchom aplikację **Galaxy Wearable** i wyświetl stan baterii każdego elementu dousznego na karcie **Słuchawki**. Więcej informacji można znaleźć w rozdziale [Podłączanie elementów dousznych do urządzenia przenośnego](#).



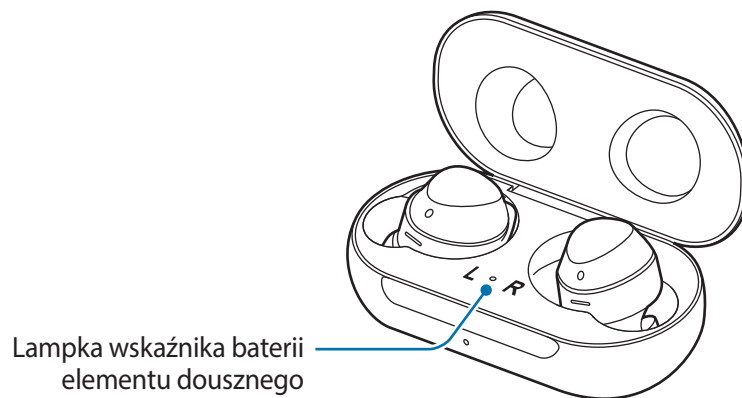
Jeśli poziom naładowania baterii jest niski, na panelu powiadomień urządzenia przenośnego wyświetlone zostanie powiadomienie.

Identyfikacja lampek wskaźników baterii

Lampki wskaźnika baterii informują o stanie ładowania elementów dousznych i etui do ładowania.

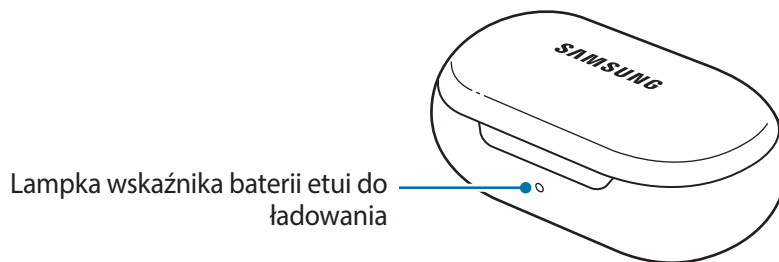
Lampka wskaźnika baterii elementu dousznego jest wewnątrz etui do ładowania i pokazuje stan ładowania elementu dousznego. Lampka wskaźnika baterii etui do ładowania jest z przodu etui do ładowania i wskazuje stan ładowania baterii etui.

Lampka wskaźnika baterii elementu dousznego



Kolor	Stan
Świeci ciągłym, czerwonym światłem	<ul style="list-style-type: none"> Ładowanie
Świeci ciągłym, zielonym światłem	<ul style="list-style-type: none"> W pełni naładowana
Miga na czerwono	<ul style="list-style-type: none"> Ładowanie zablokowane z powodu nieodpowiedniej temperatury

Lampka wskaźnika baterii etui do ładowania



Kolor	Stan
Świeci ciągłym, czerwonym światłem	<ul style="list-style-type: none"> Ładowanie
Świeci ciągłym, zielonym światłem	<ul style="list-style-type: none"> W pełni naładowana
Miga na czerwono (szybko)	<ul style="list-style-type: none"> Ładowanie zablokowane z powodu nieodpowiedniej temperatury
Miga na czerwono (wolno)	<ul style="list-style-type: none"> Niski stan naładowania baterii
Czerwony (świeci przez 5 s po zamknięciu etui do ładowania)	<ul style="list-style-type: none"> Poziom energii baterii jest niski (niższy niż 30%)
Żółty (świeci przez 5 s po zamknięciu etui do ładowania)	<ul style="list-style-type: none"> Poziom energii baterii jest średni (w zakresie od 30% do 60%)
Zielony (świeci przez 5 s po zamknięciu etui do ładowania)	<ul style="list-style-type: none"> Poziom energii baterii jest wysoki (wyższy niż 60%)



- Lampka wskaźnika baterii etui do ładowania miga na czerwono, gdy zewnętrzne zasilanie zostanie odłączone podczas ładowania.
- Jeśli lampki wskaźnika baterii nie działają w opisany sposób, odłącz ładowarkę od etui do ładowania i podłącz ją ponownie.

Korzystanie z elementów dousznych

Podłączanie elementów dousznych do urządzenia przenośnego

Pierwsze podłączanie elementów dousznych do urządzenia przenośnego Samsung

- 1 Sprawdź kierunek każdego elementu dousznego i włóż je poprawnie do odpowiadających im gniazd w etui do ładowania.

Jeśli nie miga lampka wskaźnika baterii elementu dousznego, podłącz etui do ładowania do ładowarki i ładuj je dłużej niż 10 minut.

- 2 Zamknij etui do ładowania.

- 3 Otwórz etui do ładowania.

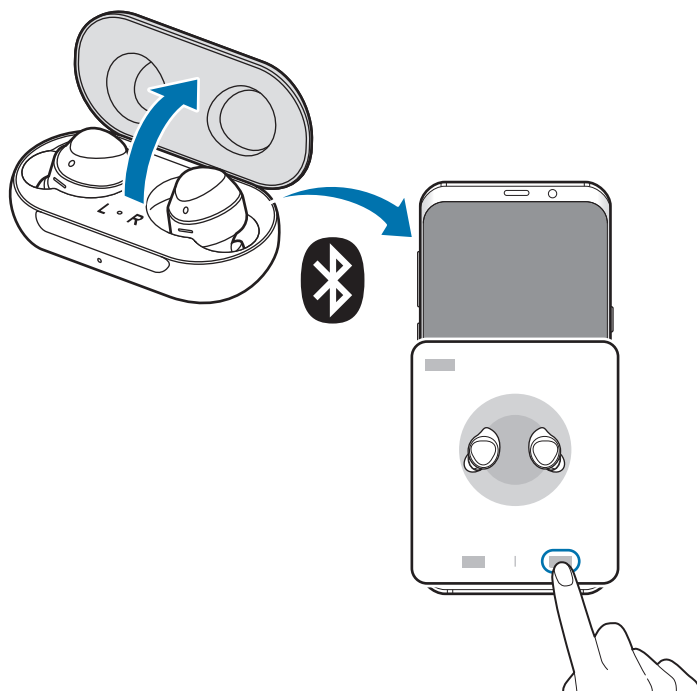
Element douszny zostanie automatycznie przełączony w tryb parowania Bluetooth, a na urządzeniu przenośnym pojawi się wyskakujące okienko.

Jeśli wyskakujące okienko nie pojawi się lub jeśli chcesz połączyć z urządzeniem przenośnym firmy innej niż Samsung i wykorzystującym system Android, patrz rozdział [Nawiązywanie połączenia z urządzeniem przenośnym firmy innej niż Samsung i wykorzystującym system Android \(lub w przypadku braku okienka wyskakującego z połączeniem\)](#).



Jeśli lampka wskaźnika baterii etui do ładowania miga na czerwono, wyciągnąć elementy douszne z etui do ładowania i włożyć je tam raz jeszcze.

4 Na urządzeniu przenośnym w wyskakującym okienku dotknij **Połącz**.



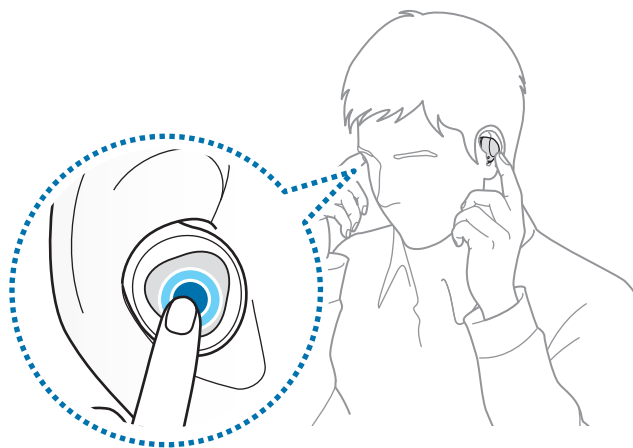
Okienko wyskakujące z informacjami o połączeniu jest wyświetlane tylko na urządzeniu przenośnym Samsung z systemem operacyjnym Android w wersji 7.1.1 lub nowszej z zainstalowaną aplikacją SmartThings. Jeśli okienko to nie jest wyświetlane, zaktualizuj aplikację SmartThings do najnowszej wersji.

5 Postępuj zgodnie z instrukcjami wyświetlanymi na ekranie, aby zakończyć proces łączenia.

Po połączeniu z urządzeniem przenośnym elementy douszne będą automatycznie podejmowały próbę połączenia się z nim za każdym razem po otwarciu etui do ładowania, gdy wewnątrz są elementy douszne.



- Jeżeli elementy douszne nie połączą się z urządzeniem przenośnym w ciągu 3 minut, tryb parowania Bluetooth zostanie wyłączony. Zamknij etui do ładowania i otwórz je ponownie. Elementy douszne przełączą się w tryb parowania Bluetooth.
- Jeżeli chcesz podłączyć się do innego urządzenia mobilnego po ustanowieniu połączenia, zobacz [Podłączanie innych urządzeń](#).
- Jeżeli elementy douszne nie łączą się z urządzeniem przenośnym, okno wyskakujące połączenia nie wyświetla się lub urządzenie przenośne nie wykrywa elementów dousznych, należy dotknąć paneli dotykowych obu elementów dousznych i przytrzymać, w momencie gdy panele są włożone do uszu – aby ręcznie przełączyć je w tryb parowania Bluetooth. Po włączeniu trybu parowania Bluetooth zostanie wyemitowany sygnał dźwiękowy. Metody tej nie można jednak używać podczas odtwarzania muzyki, jeżeli za pomocą dotknięcia i przytrzymania panelu dotykowego obsługuje się już funkcję regulacji głośności.



Nawiązywanie połączenia z urządzeniem przenośnym firmy innej niż Samsung i wykorzystującym system Android (lub w przypadku braku okienka wyskakującego z połączeniem)

1 Na urządzeniu przenośnym uruchom **Galaxy Store** lub **Sklep Play** i pobierz aplikację **Galaxy Wearable**.



- Aplikację **Galaxy Wearable** można pobrać tylko na urządzenia przenośne z systemem operacyjnym Android w wersji 5.0 (API 21) lub nowszej i z co najmniej 1,5 GB pamięci RAM.
- Język aplikacji **Galaxy Wearable** można zmienić w podłączonym urządzeniu przenośnym. Na urządzeniu przenośnym wybierz **Ustawienia** → **Zarządzanie ogólne** → **Język i wprowadzanie** → **Język**. Domyślnie może być wyświetlany język angielski, jeśli język wybrany na ekranie Ustawienia nie jest obsługiwany w aplikacji **Galaxy Wearable**.

2 Sprawdź kierunek każdego elementu dousznego i włóż je poprawnie do odpowiadających im gniazd w etui do ładowania.

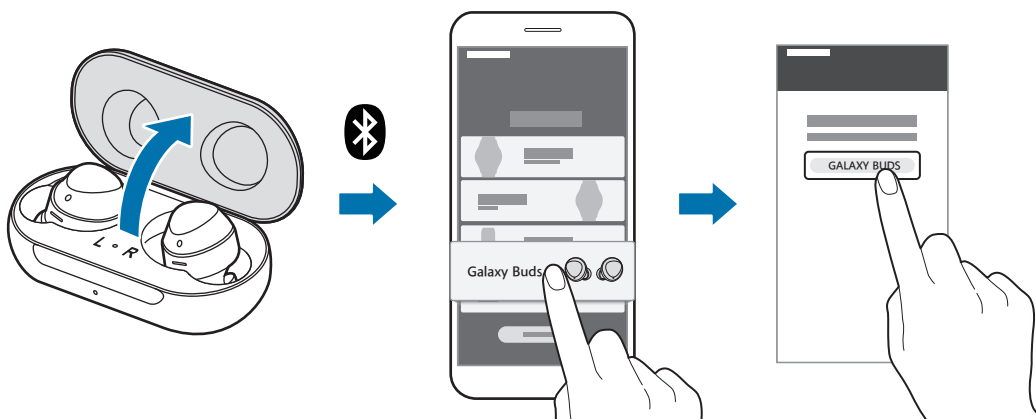
Jeśli nie miga lampka wskaźnika baterii elementu dousznego, podłącz etui do ładowania do ładowarki i ładuj je dłużej niż 10 minut.

3 Zamknij etui do ładowania.

4 Otwórz etui do ładowania.

Elementy douszne automatycznie przełączą się w tryb parowania Bluetooth.

5 Na urządzeniu przenośnym uruchom aplikację **Galaxy Wearable** i postępuj zgodnie z instrukcjami wyświetlanymi na ekranie, aby nawiązać połączenie.



Wskazówki i środki ostrożności dotyczące nawiązywania połączenia z urządzeniem przenośnym

- Jeżeli elementy douszne nie połączą się z urządzeniem przenośnym w ciągu 3 minut, tryb parowania Bluetooth zostanie wyłączony. Zamknij etui do ładowania i otwórz je ponownie. Elementy douszne przełączą się w tryb parowania Bluetooth.
- Jeżeli chcesz podłączyć się do innego urządzenia mobilnego po ustanowieniu połączenia, zobacz [Podłączanie innych urządzeń](#).
- Jeżeli elementy douszne nie łączą się z urządzeniem przenośnym, okno wyskakujące połączenia nie wyświetla się lub urządzenie przenośne nie wykrywa elementów dousznych, należy dotknąć paneli dotykowych obu elementów dousznych i przytrzymać, w momencie gdy panele są włożone do uszu – aby ręcznie przełączyć je w tryb parowania Bluetooth. Po włączeniu trybu parowania Bluetooth zostanie wyemitowany sygnał dźwiękowy. Metody tej nie można jednak używać podczas odtwarzania muzyki, jeżeli za pomocą dotknięcia i przytrzymania panelu dotykowego obsługuje się już funkcję regulacji głośności.
- Metody połączenia mogą się różnić w zależności od urządzenia i wersji oprogramowania.
- Aplikację Galaxy Wearable można pobrać tylko na urządzenia przenośne z systemem operacyjnym Android w wersji 5.0 (API 21) lub nowszej i z co najmniej 1,5 GB pamięci RAM.

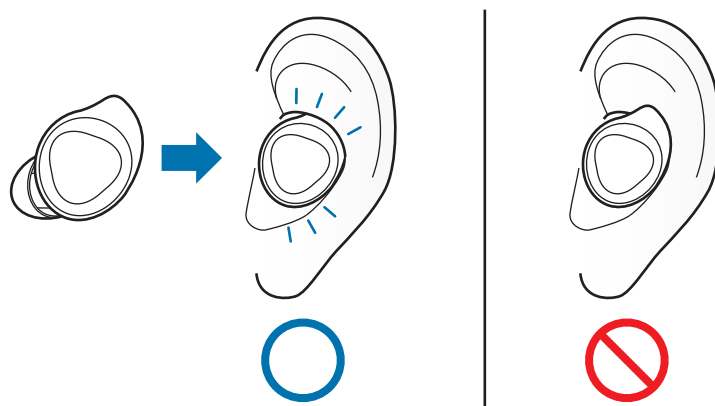
Uwagi dotyczące posługiwania się interfejsem Bluetooth

Bluetooth to standard łączności bezprzewodowej, który umożliwia nawiązywanie połączeń o krótkim zasięgu pomiędzy różnymi urządzeniami za pośrednictwem częstotliwości 2,4 GHz. Dzięki tej technologii można nawiązać połączenie i wymieniać dane między różnymi urządzeniami Bluetooth, takimi jak urządzenia przenośne, bez konieczności podłączania kabli.

- W celu uniknięcia problemów podczas podłączania elementów dousznych do innego urządzenia oba urządzenia należy umieścić blisko siebie.
- Upewnij się, że elementy douszne i urządzenie Bluetooth są w zasięgu nadajnika i odbiornika Bluetooth (10 m). Odległość ta może być inna w zależności od środowiska, w którym używane są urządzenia.
- Upewnij się, że między elementami dousznymi a podłączonym urządzeniem nie ma żadnych przeszkód, włącznie z ludźmi, ścianami, narożnikami lub płotami.
- Nie należy dotykać anteny Bluetooth w podłączonym urządzeniu.
- Bluetooth korzysta z tej samej częstotliwości co pewne produkty przemysłowe, naukowe, medyczne i niskonapięciowe, w związku z czym używanie tych produktów w pobliżu powodować zakłócenia w połączeniu.
- Niektóre urządzenia, szczególnie te, których nie przetestowała lub nie zaakceptowała grupa Bluetooth SIG, mogą nie być zgodne z elementami dousznymi.
- Funkcji Bluetooth nie wolno używać do celów sprzecznych z prawem (np. wykonywania pirackich kopii plików lub nielegalnego podsłuchiwanie komunikacji w celach komercyjnych).

Umieszczanie w uszach elementów dousznych

Włóż skrzydełka do uszu i dopasuj do swoich uszu.



Urządzenie i niektóre akcesoria (sprzedawane osobno) zawierają magnesy. Amerykańskie Stowarzyszenie Serca (American Heart Association — USA) oraz Agencja Regulacyjna Leków i Produktów Leczniczych (Medicines and Healthcare Products Regulatory Agency — Wielka Brytania) ostrzegają, że magnesy mogą mieć wpływ na działanie wszczepionych stymulatorów pracy serca, kardiowerterów, defibrylatorów, pomp insulinowych lub innych elektromedycznych urządzeń (zwanymi łącznie „Urządzeniami medycznymi”) w promieniu 15 cm (6 cali). W przypadku korzystania z któregośkolwiek z tych urządzeń medycznych **NIE NALEŻY UŻYWAĆ TEGO URZĄDZENIA I NIEKTÓRYCH AKCESORIÓW (SPRZEDAWANYCH OSOBNO) BEZ KONSULTACJI Z LEKARZEM.**



Nie przechowywać urządzenia i niektórych akcesoriów (sprzedawanych osobno) w pobliżu urządzeń wytwarzających pole magnetyczne. Pole magnetyczne może uszkadzać karty z paskiem magnetycznym, w tym karty kredytowe, telefoniczne, paszporty i karty pokładowe.

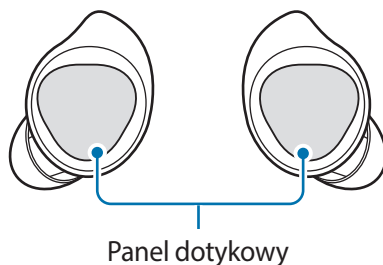



- Jeśli czujnik dotyku nie dotyka ucha, element douszny może nie działać. Użyć skrzydełek i końcówek dousznych dopasowanych do uszu, jeżeli urządzenie nie emituje dźwięku informującego o wykryciu elementów dousznych.
- W przypadku włożenia tylko jednego elementu dousznego słyszalny będzie dźwięk monofoniczny. Zostanie automatycznie przełączony w tryb stereo po włożeniu obu elementów dousznych.
- Postępuj zgodnie ze wszystkimi wyświetlonymi ostrzeżeniami i wskazówkami od autoryzowanego personelu w miejscach, w których korzystanie z urządzeń bezprzewodowych jest objęte obostrzeniami, np. w samolotach czy szpitalach.

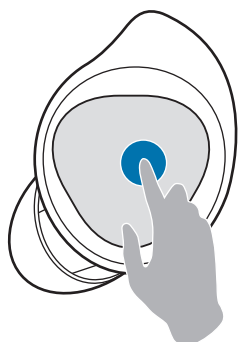
- 1 Sprawdź kierunek obu elementów dousznych i włóż je do uszu ze skrzydełkiem skierowanym do góry, aby pewnie przylegały.
- 2 Dostosuj elementy douszne, obracając je w lewo lub w prawo, aż dopasują się do uszu. Czujnik dotykowy automatycznie wykryje elementy douszne po umieszczeniu ich w uchu. Następnie element douszny wyemituje dźwięk informujący o jego wykryciu.

Korzystanie z panelu dotykowego

Za pomocą panelu dotykowego można sterować odtwarzaniem muzyki, odbierać lub odrzucać połączenia i rozpocząć rozmowę z inteligentną usługą pomocy głosowej.



-  W celu uniknięcia urazów uszu nie wywieraj zbyt silnego nacisku palcami na panel dotykowy.
- W celu uniknięcia uszkodzeń panelu dotykowego nie dotykaj go żadnymi ostrymi przedmiotami.



Pojedyncze dotknięcie

- Odtwarzanie lub wstrzymywanie utworu.



Podwójne dotknięcie

- Odtwarzanie następnego utworu.
- Odebranie lub zakończenie połączenia.
- Zawieszenie bieżącego połączenia i odebranie drugiego połączenia.
- Przełączenie między bieżącym i zawieszonym połączeniem.



Potrójne dotknięcie

- Odtwarzanie poprzedniego utworu.
 - Trzykrotne dotknięcie po trzech sekundach od rozpoczęcia odtwarzania utworu powoduje rozpoczęcie jego odtwarzania od początku. Trzykrotne dotknięcie panelu dotykowego w ciągu trzech sekund od rozpoczęcia odtwarzania utworu powoduje rozpoczęcie odtwarzania poprzedniego utworu.



Stuknij i przytrzymaj

- Włączanie wstępnie ustawionej funkcji.
 - Funkcja poleceń głosowych jest domyślnie wyłączona. Więcej informacji na temat zmiany menu ustawień wstępnych można znaleźć w rozdziale [Konfigurowanie wstępnie ustawionej funkcji dotknięcia i przytrzymania](#).
- Odrzucanie połączenia.
- Włączanie i wyłączanie mikrofonu podczas połączenia.
 - Ta czynność nie spowoduje wyświetlenia żadnych informacji na urządzeniu przenośnym.
- Wznawianie zawieszonych połączeń po zakończeniu bieżącego połączenia.



Jeżeli elementy douszne nie łączą się z urządzeniem przenośnym, okno wyskakujące połączenia nie wyświetla się lub urządzenie przenośne nie wykrywa elementów dousznych, należy dotknąć paneli dotykowych obu elementów dousznych i przytrzymać, w momencie gdy panele są włożone do uszu – aby ręcznie przełączyć je w tryb parowania Bluetooth. Po włączeniu trybu parowania Bluetooth zostanie wyemitowany sygnał dźwiękowy. Metody tej nie można jednak używać podczas odtwarzania muzyki, jeżeli za pomocą dotknięcia i przytrzymania panelu dotykowego obsługuje się już funkcję regulacji głośności.

Korzystanie z funkcji blokady panelu dotykowego

Można uniemożliwić wykonywanie przypadkowych czynności, używając funkcji blokady panelu dotykowego.

- 1 Na urządzeniu przenośnym uruchom aplikację **Galaxy Wearable**.
- 2 Dotknij **Touchpad**.
- 3 Dotknij przełącznika **Zablokuj touchpad**, aby włączyć funkcję.

Konfigurowanie wstępnie ustawionej funkcji dotknięcia i przytrzymania

Możliwe jest wybranie funkcji uruchamianej dotknięciem i przytrzymaniem elementu dousznego. Pozwala to na szybkie i wygodne używanie różnych funkcji.

- 1 Na urządzeniu przenośnym uruchom aplikację **Galaxy Wearable**.
- 2 Dotknij **Touchpad**.
- 3 Dotknij **Lewa** lub **Prawa** w **Dotknięcie i przytrzymanie touchpada**.

4 Wybierz funkcję, która ma być aktywowana dotknięciem i przytrzymaniem.

- **Polec. głos.:** rozpoczynanie rozmowy z inteligentną usługą pomocy głosowej.
- **Szybki dźwięk otoczenia:** słuchanie dźwięków zewnętrznych przez maksymalnie jedną minutę z jednoczesnym obniżeniem głośności muzyki.
- **Ciszej/Głośniej:** regulowanie głośności.



- Jeżeli funkcja regulacji głośności zostanie przydzielona do ustawienia funkcji uruchamianej dotknięciem i przytrzymaniem panelu dotykowego elementu dousznego po jednej stronie, odpowiednia funkcja regulacji głośności zostanie też automatycznie ustawiona dla drugiego elementu.
- Jeżeli funkcja regulacji głośności jest już wybrana, zmiana funkcji uruchamianej dotknięciem i przytrzymaniem elementu dousznego po jednej stronie spowoduje zmianę funkcji drugiego elementu na funkcję poleceń głosowych.

Korzystanie z inteligentnej usługi pomocy głosowej



- Ta funkcja jest dostępna tylko, gdy połączone jest urządzenie przenośne obsługujące inteligentną usługę pomocy głosowej. Zostanie wywołana inteligentna usługa pomocy głosowej ustawiona na urządzeniu przenośnym.
- Dostępne są tylko niektóre języki w zależności od inteligentnej usługi pomocy głosowej ustawionej na urządzeniu przenośnym. Niektóre funkcje mogą nie być dostępne w zależności od regionu.
- Jeżeli funkcja regulacji głośności zostanie przydzielona do ustawienia funkcji uruchamianej dotknięciem i przytrzymaniem panelu dotykowego elementu dousznego po jednej stronie, odpowiednia funkcja regulacji głośności zostanie też automatycznie ustawiona dla drugiego elementu oraz nie będzie można wywoływać inteligentnej usługi pomocy głosowej i uruchamiać funkcji poleceń głosowych. Więcej informacji na temat zmiany menu ustawień wstępnych można znaleźć w rozdziale [Konfigurowanie wstępnie ustawionej funkcji dotknięcia i przytrzymania](#).

1 Dotknij i przytrzymaj panel dotykowy.

2 Wypowiedz polecenie głosowe i unieś palec z panelu dotykowego.

Jeżeli urządzenie Galaxy Buds rozpozna polecenie, zostanie wykonana odpowiednia czynność.

Aby powtórzyć polecenie głosowe lub wypowiedzieć inne polecenie, dotknij i przytrzymaj panel dotykowy.

Wskazówki dotyczące lepszego rozpoznawania głosu

- Mów wyraźnie.
- Mów w cichych miejscach.
- Nie używaj slangu ani słów obraźliwych.
- Unikaj mówienia w dialekcie.

Urządzenie Galaxy Buds może nie rozpoznać wypowiedzianych poleceń lub uruchomić niechciane funkcje w zależności od otoczenia i sposobu ich wypowiedziania.

Słuchanie muzyki

Muzykę zapisaną w urządzeniu przenośnym możesz odtwarzać, podłączając do niego elementy douszne. Można strumieniować muzykę odtwarzaną z połączonego urządzenia przenośnego.

Na urządzeniu przenośnym uruchom aplikację do odtwarzania muzyki i zacznij odtwarzać pliki muzyczne.

Muzyki można słuchać przez elementy douszne.

Odtwarzanie lub wstrzymywanie utworu

Dotknij panelu dotykowego, aby odtworzyć lub wstrzymać utwór.

Odtwarzanie następnego utworu

Dwukrotnie dotknij panelu dotykowego, aby przejść do następnego utworu podczas odtwarzania muzyki.

Odtwarzanie poprzedniego utworu

Dotknij trzykrotnie panelu dotykowego, aby przejść do poprzedniego utworu podczas odtwarzania muzyki.



Trzykrotne dotknięcie po trzech sekundach od rozpoczęcia odtwarzania utworu powoduje rozpoczęcie jego odtwarzania od początku. Trzykrotne dotknięcie panelu dotykowego w ciągu trzech sekund od rozpoczęcia odtwarzania utworu powoduje rozpoczęcie odtwarzania poprzedniego utworu.

Regulowanie głośności

Można regulować głośność podłączonego urządzenia przenośnego.

Alternatywnie można regulować głośność za pomocą panelu dotykowego po ustawieniu regulacji głośności jako funkcji uruchamianej dotknięciem i przytrzymaniem. Więcej informacji na temat menu ustawień wstępnych można znaleźć w rozdziale [Konfigurowanie wstępnie ustawionej funkcji dotknięcia i przytrzymania](#).

Aby zwiększyć głośność, dotknij i przytrzymaj prawy element douszny i unieś palec po osiągnięciu żądanej głośności.


Aby zmniejszyć głośność, dotknij i przytrzymaj lewy element douszny i unieś palec po osiągnięciu żądanej głośności.



- Jeśli po ustawieniu maksymalnego poziomu głośności dźwięk w elementach dousznych odtwarzany jest cicho, należy dostosować głośność na podłączonym urządzeniu przenośnym.
- Po podłączeniu elementów dousznych do urządzenia przenośnego podczas odtwarzania muzyki poziom głośności może ulec zmianie.

Korzystanie z korektora graficznego

Można wybrać jedno z pięciu różnych ustawień wstępnych korektora graficznego.

- 1 Na urządzeniu przenośnym uruchom aplikację **Galaxy Wearable**.
- 2 Na karcie **Korektor** dotknij .
- 3 Wybierz żądane ustawienie wstępne.

Używanie funkcji telefonu

Po podłączeniu elementów dousznych do urządzenia przenośnego możesz odbierać i kontrolować połączenia z podłączonego urządzenia przenośnego.

Odbieranie lub odrzucanie połączenia

Po nadejściu połączenia, gdy elementy douszne są używane, zostanie na nich wyemitowany dźwięk i powiadomienie głosowe o numerze telefonu przychodzącego połączenia lub nazwa zapisana w kontaktach.

Aby odebrać połączenie, dwukrotnie dotknij panelu dotykowego.

Aby odrzucić połączenie, dotknij panelu dotykowego i przytrzymaj go.



Jeżeli nie zostanie wyemitowane powiadomienie głosowe z numerem telefonu połączenia przychodzącego, na urządzeniu przenośnym uruchom aplikację **Galaxy Wearable**, dotknij **Powiadomienia** → **Zarządzaj powiadomieniami**, a następnie dotknij przełącznika **Połączenie**, aby włączyć tę funkcję.

Odbieranie drugiego połączenia

Po nadejściu drugiego połączenia elementy douszne wyemitują sygnał dźwiękowy.

Aby zakończyć bieżące połączenie i odebrać drugie, dotknij panelu dotykowego i przytrzymaj na nim palec.

Aby zawiesić bieżące połączenie i odebrać drugie, dwukrotnie dotknij panelu dotykowego.

Aby przełączyć się między bieżącym i zawieszonym połączeniem, dotknij dwukrotnie panelu dotykowego w trakcie połączenia.

Wyłączanie mikrofonu

Dotknij panelu dotykowego w trakcie połączenia i przytrzymaj go, aby wyłączyć mikrofon, dzięki czemu osoba dzwoniąca nie będzie w stanie cię usłyszeć.

Kończenie połączenia

Dwukrotnie dotknij panelu dotykowego, aby zakończyć bieżące połączenie.

Używanie trybu dźwięków otoczenia

Gdy słuchasz muzyki na wolnym powietrzu masz możliwość słyszenia dźwięków otoczenia, tak aby szybko wykrywać potencjalnie niebezpieczne sytuacje.

Na urządzeniu przenośnym uruchom aplikację **Galaxy Wearable**, dotknij **Dźwięk otoczenia**, a następnie dotknij przełącznika w celu włączenia tej funkcji.

Tryb dźwięków otoczenia zostanie włączony. Można będzie słuchać przyjemnych dźwięków zewnętrznych.



Po włączeniu trybu dźwięku otoczenia użytkownik może nagle usłyszeć głośne dźwięki z okolicy.



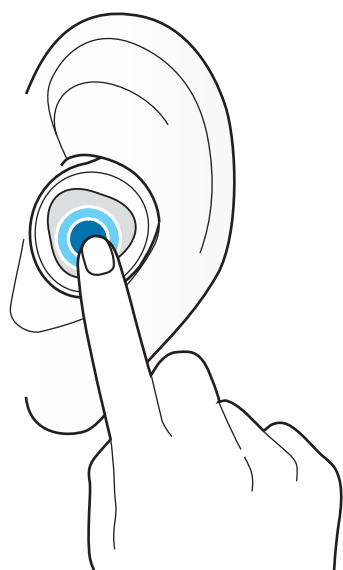
- Jeżeli używana jest funkcja głośności dźwięków z otoczenia w trybie dźwięków z otoczenia, można sterować głośnością w zależności od sytuacji lub miejsca. Więcej informacji można znaleźć w rozdziale [Dźwięk otoczenia](#).
- Jeżeli używana jest funkcja koncentracji na głosie w trybie dźwięków z otoczenia, można poprawić wyraźność głosów. Więcej informacji można znaleźć w rozdziale [Dźwięk otoczenia](#).
- Podczas połączenia tryb dźwięku otoczenia jest wyłączany automatycznie. Po zakończeniu połączenia tryb powraca do poprzedniego stanu.
- W trybie dźwięków otoczenia podczas regulacji głośności lub dotknięcia mikrofonu możesz otrzymać informację zwrotną.
- Z funkcji można korzystać po pierwszym podłączeniu elementów dousznych z aplikacją Galaxy Wearable.

Włączanie szybkiego trybu dźwięków otoczenia

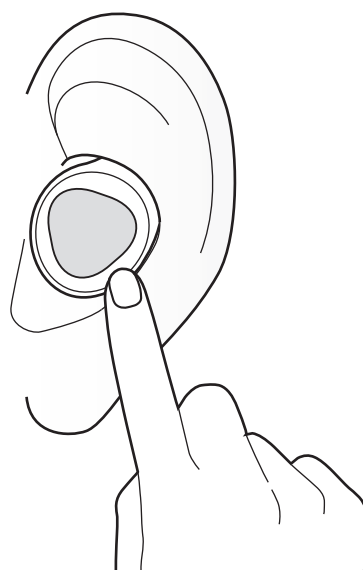
Możliwe jest włączanie szybkiego trybu dźwięków otoczenia (na maksymalnie jedną minutę). Tryb włącza się za pomocą panelu dotykowego po ustawieniu go jako funkcji uruchamianej dotknięciem i przytrzymaniem, nawet jeżeli tryb dźwięków otoczenia na urządzeniu przenośnym nie został włączony. Więcej informacji na temat menu ustawień wstępnych można znaleźć w rozdziale [Konfigurowanie wstępnie ustawionej funkcji dotknięcia i przytrzymania](#).

Dotknij panelu dotykowego i przytrzymaj, aby włączyć szybki tryb dźwięków otoczenia i słuchać dźwięków zewnętrznych. W przypadku słuchania muzyki jej głośność zostanie obniżona.

Po zdjęciu palca z panelu dotykowego szybki tryb dźwięków otoczenia zostanie wyłączony, a głośność muzyki — zwiększona.



Włączanie szybkiego trybu dźwięków otoczenia



Wyłączanie szybkiego trybu dźwięków otoczenia

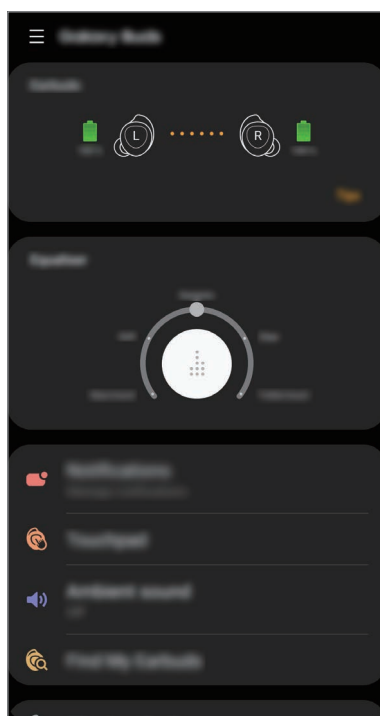
Aplikacja Galaxy Wearable

Wprowadzenie

Aby połączyć elementy douszne z urządzeniem przenośnym, należy zainstalować na nim aplikację Galaxy Wearable. Aplikacja ta umożliwi dostosowanie ustawień elementów dousznych do własnych potrzeb.

Na urządzeniu przenośnym uruchom aplikację **Galaxy Wearable**.

W przypadku łączenia elementów dousznych z urządzeniem przenośnym po raz pierwszy zapoznaj się z informacjami w rozdziale [Podłączanie elementów dousznych do urządzenia przenośnego](#).




Niektóre funkcje mogą nie być dostępne w zależności od rodzaju podłączonego urządzenia.

Podłączanie i odłączanie elementów dousznych

Odłączanie elementów dousznych od urządzeń

Umieść elementy douszne w etui do ładowania. Połączenie Bluetooth zostanie zakończone.

Aby ręcznie odłączyć elementy douszne od urządzenia przenośnego, na urządzeniu przenośnym uruchom aplikację **Galaxy Wearable** i dotknij  → **Rozłącz**. Alternatywnie na urządzeniu przenośnym dotknij **Ustawienia** → **Połączenia** → **Bluetooth** i anuluj sparowanie elementów dousznych z urządzeniem przenośnym.

Ponowne łączenie urządzeń z tymczasowo rozłączonymi elementami dousznymi

Aby ponownie połączyć elementy douszne, które zostały tymczasowo rozłączone z urządzeniem, włóż je do etui do ładowania, a następnie zamknij je. Potem otwórz etui do ładowania ponownie. Alternatywnie na urządzeniu przenośnym w prawym górnym rogu aplikacji **POŁĄCZ** dotknij **Galaxy Wearable**.

Nawiązywanie połączenia z nowymi elementami dousznymi

Można tymczasowo odłączyć elementy douszne od urządzenia przenośnego, a następnie podłączyć do niego nowe elementy.

Na urządzeniu przenośnym uruchom aplikację **Galaxy Wearable** i dotknij  → **Podłącz nowe urządzenie**.

Podłączanie innych urządzeń

Na urządzeniu przenośnym uruchom aplikację **Galaxy Wearable** i dotknij  → **Rozłącz**.

Alternatywnie na urządzeniu przenośnym dotknij **Ustawienia** → **Połączenia** → **Bluetooth** i anuluj sparowanie elementów dousznych z urządzeniem przenośnym.

Połączenie między elementami dousznymi i poprzednim urządzeniem przenośnym zostanie zakończone.

Zamknij etui do ładowania i otwórz je ponownie, aby włączyć tryb parowania Bluetooth. Uruchom aplikację **Galaxy Wearable** i postępuj zgodnie z instrukcjami wyświetlanymi na ekranie, aby nawiązać połączenie.

Wyświetlanie stanu elementów dousznych i dostosowywanie ustawień

Można wyświetlić i dostosować stan i ustawienia elementów dousznych podłączonych do urządzenia przenośnego.

Na urządzeniu przenośnym uruchom aplikację **Galaxy Wearable**.

Słuchawki

Możliwe jest wyświetlanie stanu połączenia i poziomu naładowania baterii.

Aby dowiedzieć się, jak sterować za pomocą panelu dotykowego, dotknij **Wskazówki**.

Korektor

Można wyłączyć i włączyć tryb korektora, a także wybrać ustawienia wstępne do użycia.

Powiadomienia

Powiadomienia z aplikacji urządzenia przenośnego przesyłane są za pośrednictwem elementów dousznych. Aby skorzystać z tej funkcji, należy dotknąć przełącznika w celu jego aktywacji.

- **Zarządzaj powiadomieniami:** umożliwia wybór aplikacji, których powiadomienia mają być odbierane, jak również zmianę ustawień powiadomień poszczególnych aplikacji.
- **Czytaj na głos, używając tel.:** ustawienie otrzymywania powiadomień z urządzenia przenośnego nawet wtedy, gdy używane jest urządzenie przenośne.

Touchpad

Na tym ekranie można zmienić ustawienia panelu dotykowego.

- **Zablokuj touchpad:** włączenie funkcji blokady. Aby korzystać z funkcji blokady panelu dotykowego, dotknij przełącznika w celu włączenia funkcji. Więcej informacji można znaleźć w rozdziale [Korzystanie z funkcji blokady panelu dotykowego](#).
- **Dotknięcie i przytrzymanie touchpada:** wybór funkcji, która ma być aktywowana dotknięciem i przytrzymaniem. Więcej informacji można znaleźć w rozdziale [Konfigurowanie wstępnie ustawionej funkcji dotknięcia i przytrzymania](#).

Dźwięk otoczenia

Gdy słuchasz muzyki na wolnym powietrzu masz możliwość słyszenia dźwięków otoczenia, tak aby szybko wykrywać potencjalnie niebezpieczne sytuacje. Aby skorzystać z tej funkcji, należy dotknąć przełącznika w celu jego aktywacji.





Za pomocą panelu dotykowego można tymczasowo włączyć tryb dźwięków otoczenia na maksymalnie jedną minutę. Można to zrobić, nawet jeżeli tryb dźwięków otoczenia nie został włączony na urządzeniu przenośnym. Więcej informacji można znaleźć w rozdziale [Włączanie szybkiego trybu dźwięków otoczenia](#).

- **Głośność dźwięku otoczenia:** umożliwia sterowanie głośnością w zależności od sytuacji lub miejsca.
- **Uwypuklenie głosów:** sprawia, że głosy są bardziej wyraźne. Aby korzystać z funkcji koncentracji na głosie, dotknij przełącznika w celu włączenia funkcji.

Znajdź moje słuchawki

W przypadku zagubienia elementów dousznych można użyć aplikacji Galaxy Wearable na urządzeniu przenośnym, aby je znaleźć.

- 1 Na urządzeniu przenośnym uruchom aplikację **Galaxy Wearable** i dotknij **Znajdź moje słuchawki**.
- 2 Dotknij .
- Elementy douszne zaczną emitować sygnały dźwiękowe.
- 3 Na urządzeniu przenośnym dotknij , aby zatrzymać odtwarzanie dźwięku brzęczyka.



Nie należy używać tej funkcji, nosząc elementy douszne, ponieważ może to spowodować uszkodzenie słuchu.

Słuchawki – informacje

Można wyświetlać informacje o elementach dousznych.

- **Aktualizacja oprogramowania słuchawek:** aktualizowanie oprogramowania elementów dousznych, gdy poziom energii baterii jest wyższy niż 30%.
- **Informacje prawne:** wyświetlanie informacji prawnych dla Galaxy Buds.
- **Nazwa urządzenia:** sprawdzanie nazwy urządzenia Galaxy Buds.
- **Resetuj słuchawki:** przywrócenie ustawień domyślnych słuchawek Galaxy Buds.
- **Wskazówki:** wyświetlenie porad dotyczących obsługi urządzenia Galaxy Buds.
- **Informacje o baterii:** sprawdzanie informacji o baterii elementów dousznych i etui do ładowania.

Galaxy Wearable – informacje

Funkcja umożliwia wyświetlanie informacji o wersji aplikacji Galaxy Wearable. Jeśli to konieczne, dotknij **Dostępne aktualizacje**, aby zaktualizować aplikację Galaxy Wearable do najnowszej wersji.

Sprawdzanie instrukcji obsługi

Możliwe jest przeglądanie instrukcji obsługi elementów dousznych na urządzeniu przenośnym.

Na urządzeniu przenośnym uruchom aplikację **Galaxy Wearable** i dotknij  → **Instrukcja obsługi**.

Załącznik

Rozwiązywanie problemów

Przed skontaktowaniem się z centrum serwisowym firmy Samsung wypróbuj poniższe rozwiązania. Niektóre sytuacje mogą nie dotyczyć posiadanych elementów dousznych.

Elementy douszne nie działają

- Bateria może być całkowicie rozładowana. Przed użyciem elementów dousznych całkowicie naładuj baterię.
- Jeśli czujnik dotykowy wkładki dousznej nie dotyka ucha, element douszny może nie działać. Jeśli nie słychać dźwięku informującego o wykryciu elementów dousznych, wyjmij je z uszu, a następnie załóż je ponownie.
- Jeżeli panel dotykowy nie rozpoznaje elementów dousznych lub elementy douszne nie działają, włóż je do odpowiednich gniazd w etui do ładowania, zamknij etui, a następnie wyjmij po co najmniej siedmiu sekundach.

Urządzenie Bluetooth nie może zlokalizować elementów dousznych

- Zamknij etui do ładowania i otwórz je ponownie, aby włączyć tryb parowania Bluetooth.
- Upewnij się, że elementy douszne i urządzenie Bluetooth są w zasięgu nadajnika i odbiornika Bluetooth (10 m). Odległość ta może być inna w zależności od środowiska, w którym używane są urządzenia.

Jeśli powyższe wskazówki nie umożliwiają rozwiązania problemu, skontaktuj się z centrum serwisowym firmy Samsung.

Połączenie Bluetooth nie zostało skonfigurowane lub elementy douszne i urządzenie przenośne są rozłączone

- Upewnij się, że między urządzeniami nie ma żadnych przeszkód, takich jak ściany lub urządzenia elektryczne.
- Upewnij się, że w urządzeniu przenośnym zainstalowano najnowszą wersję aplikacji Galaxy Wearable. W razie potrzeby zaktualizuj aplikację Galaxy Wearable do najnowszej wersji.
- Upewnij się, że elementy douszne i urządzenie Bluetooth są w zasięgu nadajnika i odbiornika Bluetooth (10 m). Odległość ta może być inna w zależności od środowiska, w którym używane są urządzenia.
- Uruchom ponownie urządzenie przenośne i aplikację Galaxy Wearable.

Nie można prawidłowo naładować baterii (ładowarki dopuszczone przez firmę Samsung)

- Upewnij się, że styki ładowania elementów dousznych i etui do ładowania stykają się ze sobą.
- Upewnij się, że ładowarka jest podłączona prawidłowo do etui do ładowania.
- Zabrudzone styki baterii mogą uniemożliwiać prawidłowe ładowanie. Wytrzyj oba styki w kolorze złotym suchą szmatką i spróbuj ponownie naładować baterię.
- Odwiedź centrum serwisowe firmy Samsung i wymień baterię.

Czas ładowania i pracy na baterii różni się w przypadku obu elementów dousznych.

- Czas ładowania może się różnić między dwoma elementami dousznymi, nawet jeżeli ich ładowanie zaczęło się w tym samym czasie.
- Czas ładowania i pozostały poziom energii baterii może się różnić między dwoma elementami dousznymi ze względu na różnice w podzespołach wewnętrznych.

Bateria wyczerpuje się szybciej niż po zakupie

- W bardzo niskich lub bardzo wysokich temperaturach czas działania baterii urządzenia Galaxy Buds może być krótszy.
- Bateria zużywa się i po pewnym czasie jej wydajność spada.

Nie słychać rozmówcy

Ustaw głośność na podłączonym urządzeniu przenośnym.

Dźwięk powtarza się podczas rozmowy

Wyreguluj głośność na podłączonym urządzeniu przenośnym lub przejdź w inne miejsce.

Jakość dźwięku jest niska

- Usługi sieci komórkowej mogą być nieaktywne ze względu na problemy występujące w sieci operatora. Upewnij się, że elementy douszne znajdują się poza obszarem oddziaływania fal elektromagnetycznych.
- Upewnij się, że odległość między elementami dousznymi a innym urządzeniem Bluetooth nie przekracza maksymalnego zasięgu Bluetooth (10 m). Odległość ta może być inna w zależności od środowiska, w którym używane są urządzenia.
- W zależności od ustawień głośności podłączonego urządzenia może dojść do obniżenia poziomu głośności lub powstania hałasu. Aby tego uniknąć, wyreguluj ustawienia dźwięku podłączonego urządzenia.

Dźwięk z elementów dousznych nie jest zsynchronizowany z obrazem wideo lub grami

Elementy douszne mogą mieć opóźnienie między wyjściem wideo a dźwiękiem podczas oglądania wideo lub grania w gry na podłączonym urządzeniu przenośnym.

Urządzenie Galaxy Buds jest gorące

Po długotrwałym używaniu urządzenia Galaxy Buds może ono być gorące w dotyku. Jest to normalne zjawisko, które nie powinno wpływać na trwałość ani wydajność działania urządzenia Galaxy Buds.

Jeśli urządzenie Galaxy Buds przegrzewa się lub pozostaje gorące przez dłuższy okres, nie używaj go przez jakiś czas. Jeśli urządzenie Galaxy Buds nadal się przegrzewa, skontaktuj się z centrum serwisowym firmy Samsung.

Wokół obudowy zewnętrznej urządzenia Galaxy Buds pojawiła się mała szczelina

- Ta szczelina jest niezbędnym rozwiązaniem produkcyjnym, wymaganym z powodu występujących drgań lub wibracji części urządzenia.
- Z biegiem czasu tarcie między częściami może sprawić, że szczelina ta nieznacznie rozszerzy się.

Aktualizacja oprogramowania elementów dousznych przy użyciu narzędzia Galaxy Buds Manager

Możesz aktualizować oprogramowanie elementów dousznych po zainstalowaniu w komputerze programu narzędzia Galaxy Buds Manager, kiedy korzystasz z urządzenia przenośnego oprócz urządzenia z systemem Android.



- Program narzędzia Galaxy Buds Manager można pobrać na komputery z systemem operacyjnym Windows 7, 8, 8.1, 10 (32-bitowy, 64-bitowy) lub Mac OS 10.8 lub w nowszej wersji.
- Program narzędzia Galaxy Buds Manager można połączyć z elementami dousznymi, kiedy używasz komputera obsługującego funkcję Bluetooth.

Instalowanie narzędzia Galaxy Buds Manager

Pobierz na komputer program narzędzia Galaxy Buds Manager ze strony internetowej Samsung (www.samsung.pl) i postępuj zgodnie z instrukcjami wyświetlanymi na ekranie, aby ukończyć instalację.

Aktualizacja oprogramowania elementów dousznych

Galaxy Buds

- 1 Sprawdź kierunek elementu dousznego i włóż go poprawnie do odpowiadającego mu gniazda w etui do ładowania.

Jeśli nie miga lampka wskaźnika baterii elementu dousznego, podłącz etui do ładowania do ładowarki i ładuj je dłużej niż 10 minut.

- 2 Zamknij etui do ładowania.

- 3 Otwórz etui do ładowania.

Elementy douszne automatycznie przełączą się w tryb parowania Bluetooth.



Aby wprowadzić elementy douszne w tryb ręcznego parowania Bluetooth, dotknij i przytrzymaj panele dotykowe obu elementów, kiedy masz je założone.

Komputer

- 1 Włącz funkcję Bluetooth.
- 2 Uruchom program narzędzia Galaxy Buds Manager i wybierz **Połącz**.
Elementy douszne połączą się z narzędziem Galaxy Buds Manager.
- 3 Wybierz **Sprawdź aktualizacje** w celu sprawdzenia bieżącej wersji oprogramowania elementów dousznych i tego, czy konieczna jest ich aktualizacja, a następnie wybierz **Pobierz i zainstaluj**.
Oprogramowanie elementów dousznych zostanie zaktualizowane.

Obsługa urządzenia Galaxy Buds

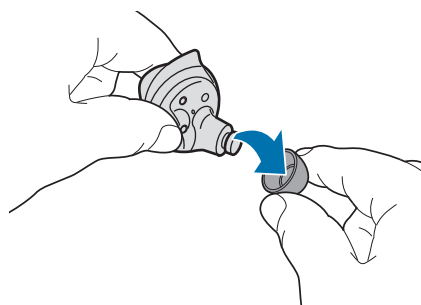
Podstawowa konserwacja

- Użyj miękkiej i suchej szmatki, aby oczyścić elementy douszne po użyciu.
- Dbaj o to, aby elementy douszne były suche. Chronić elementy douszne przed kontaktem z płynami lub wnikaniem ich do środka.

Czyszczenie odbiornika

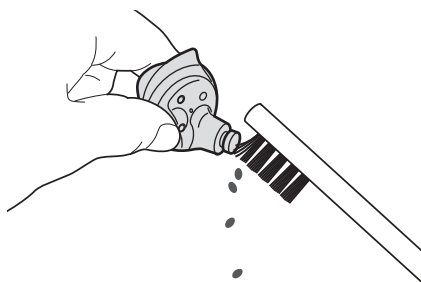
Jeżeli głośność jest niższa niż powinna być przy bieżących ustawieniach, oczyść odbiornik.

- 1 Zdejmij końcówkę elementu dousznego z wystającej części na dole elementu dousznego.



Nie ciągnij końcówki dousznej z nadmierną siłą podczas zakładania lub zdejmowania. Końcówka elementu dousznego może się urwać.

- 2 Usuń woskowinę lub zanieczyszczenia z odbiornika, używając szczotki lub innych narzędzi.

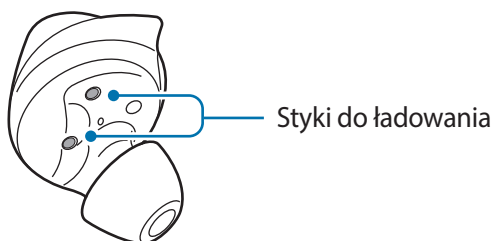


Podczas usuwania woskowiny lub zanieczyszczeń nie używaj nadmiernej siły. Słuchawka może ulec uszkodzeniu.

- 3 Zabezpiecz element douszny końcówką elementu dousznego.

Czyszczenie styków do ładowania

Jeżeli bateria nie ładuje się poprawnie, przetrzyj styki w kolorze złotym suchą szmatką.



Czyszczenie etui do ładowania

Jeżeli etui do ładowania lub elementy douszne narażone są na działanie materiałów obcych, takich jak kurz, piasek lub opiłki metali, urządzenie może nie ładować się w sposób prawidłowy lub może ulec uszkodzeniu. Jeżeli etui lub elementy douszne zostały narażone na działanie materiałów obcych, należy je wytrzeć miękką, suchą szmatką przed włożeniem do etui.

Ponowne uruchamianie elementów dousznych

Jeśli panel dotykowy przestanie reagować lub elementy douszne nie działają prawidłowo, uruchom je ponownie.

Aby zresetować i ponownie uruchomić elementy douszne, włóż je do odpowiednich gniazd w etui do ładowania, a następnie wyjmij po co najmniej siedmiu sekundach.



Jeżeli poziom energii baterii etui do ładowania jest niski, najpierw podłącz etui do ładowania do ładowarki.

Wymywanie baterii

- **Aby wyjąć baterię, należy skontaktować się z autoryzowanym centrum serwisowym. Aby uzyskać informacje o usuwaniu baterii, odwiedź stronę www.samsung.com/global/ecodesign_energy.**
- Z uwagi na bezpieczeństwo **nie należy próbować wyjmować** baterii samodzielnie. Wyjęcie baterii w nieprawidłowy sposób może doprowadzić do uszkodzenia baterii i urządzenia, skutkować obrażeniami i/lub spowodować, że korzystanie z urządzenia nie będzie bezpieczne.
- Firma Samsung nie bierze odpowiedzialności za jakiegokolwiek straty lub szkody (wynikające z odpowiedzialności umownej lub deliktowej, włączając zaniechania), które mogą być skutkiem nieprzestrzegania ostrzeżeń i instrukcji, z wyjątkiem śmierci lub obrażeń spowodowanych zaniechaniami firmy Samsung.

W zależności od kraju i operatora, karty SIM, urządzenie i akcesoria mogą wyglądać inaczej niż na ilustracjach zamieszczonych w niniejszej instrukcji.

Prawa autorskie

Copyright © 2019 Samsung Electronics

Niniejsza instrukcja jest chroniona na mocy międzynarodowych praw autorskich.

Żadna część niniejszej instrukcji nie może być reprodukowana, dystrybuowana, tłumaczona ani przesyłana w jakiegokolwiek formie ani za pomocą jakichkolwiek środków elektronicznych lub mechanicznych, w tym kopiowana, nagrywana lub przechowywana w jakimkolwiek systemie archiwizacyjnym bez uprzedniej pisemnej zgody firmy Samsung Electronics.

Znaki towarowe

- SAMSUNG i logo SAMSUNG są zarejestrowanymi znakami towarowymi firmy Samsung Electronics.
- Bluetooth® jest zastrzeżonym na całym świecie znakiem towarowym Bluetooth SIG, Inc.



- Wszystkie inne znaki towarowe i prawa autorskie należą do ich właścicieli.

Model: SM-R170

Napięcie/natężenie znamionowe: 5 V / 100 mA (elementy douszne), 5 V / 400 mA (etui do ładowania)

Wyprodukowano w Wietnamie przez firmę Samsung

PO Box 12987, Dublin, IE

