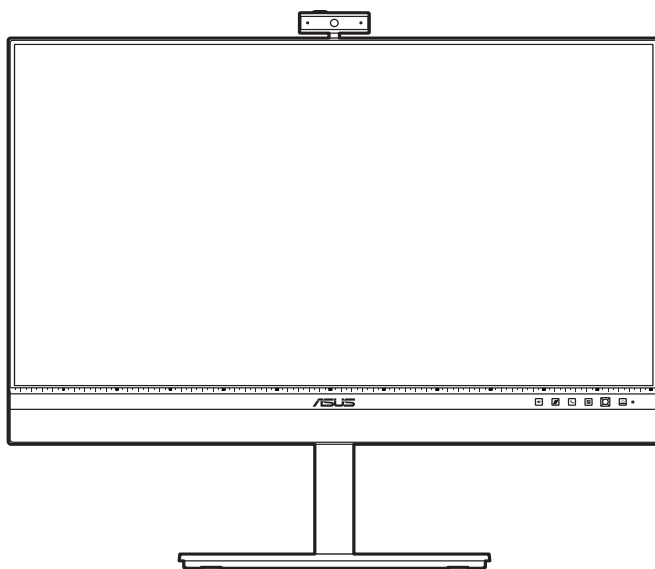


**ASUS®**

**BE27ACSBK**

**Monitor LCD**

*Przewodnik  
użytkownika*



**HDMI™**  
HIGH-DEFINITION MULTIMEDIA INTERFACE

Wydanie pierwsze

Wrzesień 2021

**Copyright © 2021 ASUSTeK COMPUTER INC. Wszelkie prawa zastrzeżone.**

Reprodukowanie, przekazywanie, przepisywanie, zapisywanie w systemie odzysku lub tłumaczenie na jakikolwiek język jakiegokolwiek części niniejszego podręcznika, w tym opisanych w nim produktów i oprogramowania, w dowolnej formie i dowolnymi środkami, poza dokumentacją zachowaną przez kupującego w celu posiadania kopii zapasowej, jest zabronione bez wcześniejszej, wyraźnej, pisemnej zgody firmy ASUSTeK COMPUTER INC. („ASUS”).

Gwarancja na produkt lub usługę serwisową zostanie przerwana w przypadku: (1) naprawy lub modyfikacji produktu, czy też wprowadzenia zmian w produkcie, chyba że taka naprawa, modyfikacje lub zmiany zostały pisemnie autoryzowane przez firmę ASUS; lub (2) jeśli numer seryjny produktu został odklejony lub go brakuje.

FIRMA ASUS DOSTARCZA NINIEJSZY PODRĘCZNIK W STANIE „TAKIM JAKI JEST”, BEZ ŻADNEGO RODZAJU GWARANCJI: JAWNEJ ANI DOROZUMIANEJ, W TYM M.IN. BEZ DOROZUMIANYCH GWARANCJI LUB WARUNKÓW Z TYTUŁU SPRZEDAŻY LUB PRZYDATNOŚCI W OKREŚLONYM CELU. W ŻADNEJ SYTUACJI FIRMA ASUS, ANI JEJ DYREKTORZY, KIEROWNICY, PRACOWNICY, CZY TEŻ PRZEDSTAWICIELE, NIE PONOSZĄ ODPOWIEDZIALNOŚCI ZA WSZELKIE BEZPOŚREDNIE, CELOWE, PRZYPADKOWE LUB WYNIKOWE SZKODY (W TYM SZKODY W WYNIKU UTRATY ZYSKÓW, UTRATY MOŻLIWOŚCI DZIAŁALNOŚCI, UŻYTKOWANIA LUB UTRATY DANYCH, ZAKŁÓCENIA DZIAŁALNOŚCI ITP.), NAWET JEŚLI FIRMA ASUS ZOSTAŁA UPRZEDZONA O MOŻLIWOŚCI WYSTĄPIENIA TAKICH SZKÓD W WYNIKU DOWOLNEGO DEFEKTU LUB BŁĘDU W NINIEJSZYM PODRĘCZNIKU LUB PRODUKCIE.

SPECYFIKACJE I INFORMACJE ZAWARTE W NINIEJSZYM PODRĘCZNIKU SĄ PRZEZNACZONE WYŁĄCZNIE W CELACH INFORMACYJNYCH I MOGĄ ULEC ZMIANIE W DOWOLNYM CZASIE BEZ POWIADOMIENIA, ORAZ NIE POWINNY BYĆ ROZUMIANE JAKO ZOBOWIĄZANIE ZE STRONY FIRMY ASUS. FIRMA ASUS NIE PONOSI ODPOWIEDZIALNOŚCI ANI NIE PRZYJMUJE ZOBOWIĄZAŃ ZA JAKIEKOLWIEK BŁĘDY LUB NIEPRAWIDŁOWOŚCI, KTÓRE MOGĄ WYSTĄPIĆ W NINIEJSZYM PODRĘCZNIKU, W TYM ZA OPISANE W NIM PRODUKTY I OPROGRAMOWANIE.

Występujące w niniejszym podręczniku nazwy produktów i firm mogą ale nie muszą być zarejestrowanymi znakami handlowymi lub być objęte prawami autorskimi odpowiednich firm, oraz są używane wyłącznie w celu identyfikacji lub wyjaśnienia na korzyść ich właściciela, bez zamierzenia naruszenia praw.

# Zawartość

Zawartość .....	iii
Uwagi .....	iv
Informacje dotyczące bezpieczeństwa .....	vii
Obsługa i czyszczenie.....	viii
Takeback Services.....	ix
Informacje o produkcie - etykieta klasy energetycznej UE.....	ix
<b>Rozdział 1: Wprowadzenie do produktu</b>	
1.1 Witaj! .....	1-1
1.2 Zawartość opakowania.....	1-1
1.3 Opis monitora.....	1-2
1.3.1 Widok z przodu .....	1-2
1.3.2 Widok z tyłu.....	1-3
1.3.3 Inne funkcje.....	1-5
<b>Rozdział 2: Konfiguracja</b>	
2.1 Montaż ramienia/podstawy monitora.....	2-1
2.2 Demontaż ramienia/podstawy (do montażu ściennego VESA).....	2-2
2.3 Montaż/demontaż zestawu MiniPC.....	2-3
2.4 Ustawianie monitora .....	2-4
2.5 Regulacja kamery internetowej .....	2-5
2.6 Podłączanie przewodów.....	2-6
2.7 Włączanie monitora .....	2-7
2.8 Konfiguracja kamery internetowej monitora, jako ustawienie domyślne .....	2-7
2.9 Konfiguracja głośnika monitora, jako ustawienie domyślne .....	2-10
<b>Rozdział 3: Instrukcje ogólne</b>	
3.1 Menu OSD (ang. On-Screen Display) .....	3-1
3.1.1 Ponowna konfiguracja.....	3-1
3.1.2 Informacje o funkcjach menu OSD .....	3-2
3.2 Podsumowanie specyfikacji .....	3-10
3.3 Wymiary zewnętrzne.....	3-12
3.4 Rozwiązywanie problemów (Często zadawane pytania).....	3-13
3.5 Obsługiwane tryby operacyjne .....	3-14

# Uwagi

## Oświadczenie FCC (Federalnej komisji łączności)

To urządzenie jest zgodne z sekcją 15 przepisów FCC. Urządzenie można obsługiwać w przypadku spełnienia dwóch następujących warunków:

- Niniejsze urządzenie nie może wywoływać szkodliwych zakłóceń, oraz
- Niniejsze urządzenie musi działać w warunkach wszelkich zakłóceń zewnętrznych, w tym takich, które mogą powodować niepożądane działanie.

To urządzenie zostało sprawdzone i spełnia ograniczenia dla urządzeń cyfrowych Klasy B, zgodnie z sekcją 15 przepisów FCC. Ograniczenia te zostały stworzone w celu zapewnienia stosownej ochrony przed szkodliwymi zakłóceniami w przypadku instalacji w budynkach mieszkalnych. Urządzenie to generuje, wykorzystuje i może emitować energię o częstotliwości radiowej i w przypadku zainstalowania oraz użytkowania niezgodnie z zaleceniami może powodować uciążliwe zakłócenia w łączności radiowej. Nie ma jednak gwarancji, że zakłócenia nie wystąpią w określonej instalacji. Jeśli niniejszy sprzęt będzie powodował szkodliwe zakłócenia w odbiorze radia lub telewizji, co można stwierdzić wyłączając i ponownie włączając sprzęt, zachęca się użytkownika do skorygowania zakłóceń przynajmniej w jeden z następujących sposobów:

- Ponowne ukierunkowanie lub przeniesienie anteny odbioru.
- Zwiększenie odległości pomiędzy urządzeniem a odbiornikiem.
- Podłączenie sprzętu do gniazda w obwodzie innym niż obwód, do którego jest podłączony odbiornik.
- Zasięgnięcie porady u sprzedawcy lub doświadczonego technika radiowego/ telewizyjnego.



---

W celu zapewnienia zgodności z przepisami FCC do podłączania monitora do karty graficznej należy używać kabli ekranowanych. Dokonywanie zmian lub modyfikacji w niniejszym urządzeniu, bez wyraźnej zgody strony odpowiedzialnej za zapewnienie zgodności, może spowodować unieważnienie praw użytkownika do obsługi tego sprzętu.

---

## Produkt zgodny z ENERGY STAR



ENERGY STAR to połączony program Amerykańskiej Agencji Ochrony Środowiska (U.S. Environmental Protection Agency) i Amerykańskiego Departamentu Energii (U.S. Department of Energy), pomagający w oszczędzaniu pieniędzy i ochronie środowiska naturalnego, poprzez stosowanie efektywnych energetycznie produktów i praktyk.

Wszystkie produkty ASUS z logo ENERGY STAR są zgodne ze standardem ENERGY STAR, a funkcja zarządzania zasilaniem jest włączona domyślnie. Monitor i komputer są automatycznie ustawiane na uśpienie po 10 i 30 minutach nieaktywności użytkownika. Aby wybudzić komputer, kliknij mysz lub naciśnij dowolny przycisk na klawiaturze. W celu uzyskania szczegółowych informacji o zarządzaniu i korzyściach dla środowiska naturalnego należy odwiedzić <http://www.energystar.gov/powermanagement>. Dodatkowo, aby uzyskać szczegółowe informacje o połączonym programie ENERGY STAR, należy odwiedzić <http://www.energystar.gov>.



UWAGA: Program Energy Star NIE jest obsługiwany w systemie operacyjnym FreeDOS i systemach operacyjnych opartych na systemie Linux.

---

### **Oświadczenie kanadyjskiego Departamentu ds. Łączności (Department of Communications)**

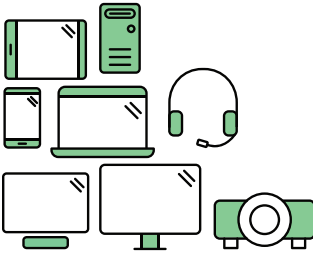
Niniejsze urządzenie cyfrowe nie przekracza ograniczeń Klasy B dotyczących emisji zakłóceń radiowych przez urządzenia cyfrowe, zgodnie z zarządzeniami dotyczącymi zakłóceń radiowych, wydanymi przez kanadyjski Departament ds. Łączności.

Niniejsze urządzenie cyfrowe klasy B spełnia kanadyjską normę ICES-003.

This Class B digital apparatus meets all requirements of the Canadian Interference - Causing Equipment Regulations.

Cet appareil numérique de la classe B respecte toutes les exigences du Règlement sur le matériel brouiller du Canada.





## Say hello to a more sustainable product

IT products are associated with a wide range of sustainability risks throughout their life cycle. Human rights violations are common in the factories. Harmful substances are used both in products and their manufacture. Products can often have a short lifespan because of poor ergonomics, low quality and when they are not able to be repaired or upgraded.

**This product is a better choice.** It meets all the criteria in TCO Certified, the world's most comprehensive sustainability certification for IT products. Thank you for making a responsible product choice, that help drive progress towards a more sustainable future!

Criteria in TCO Certified have a life-cycle perspective and balance environmental and social responsibility. Conformity is verified by independent and approved verifiers that specialize in IT products, social responsibility or other sustainability issues. Verification is done both before and after the certificate is issued, covering the entire validity period. The process also includes ensuring that corrective actions are implemented in all cases of factory non-conformities. And last but not least, to make sure that the certification and independent verification is accurate, both TCO Certified and the verifiers are reviewed regularly.

### Want to know more?

Read information about TCO Certified, full criteria documents, news and updates at [tcocertified.com](https://www.tcocertified.com). On the website you'll also find our Product Finder, which presents a complete, searchable listing of certified products.

## Informacje dotyczące bezpieczeństwa

- Przed skonfigurowaniem monitora należy dokładnie przeczytać całą, znajdującą się w opakowaniu dokumentację.
- Aby nie dopuścić do zagrożenia pożarem lub porażenia prądem elektrycznym, nigdy nie należy narażać monitora na działanie deszczu lub wilgoci.
- Nigdy nie należy otwierać obudowy monitora. Niebezpieczne wysokie napięcie wewnątrz monitora może spowodować poważne obrażenia fizyczne.
- W przypadku uszkodzenia źródła zasilania nie należy podejmować samodzielnych prób jego naprawy. Skontaktuj się z wykwalifikowanym technikiem serwisowym lub sprzedawcą.
- Przed rozpoczęciem korzystania z produktu upewnij się, że wszystkie przewody są prawidłowo podłączone i przewody zasilania nie są uszkodzone. W przypadku wykrycia uszkodzenia skontaktuj się niezwłocznie ze sprzedawcą.
- Szczeliny i otwory z tyłu, lub u góry obudowy zapewniają wentylację. Szczeliny nie należy zasłaniać. Produktu nie należy nigdy stawiać w pobliżu lub nad grzejnikiem lub źródłem ciepła, chyba że zapewniono odpowiednią wentylację.
- Ten monitor należy zasilać tylko prądem ze źródła zasilania o charakterystyce podanej na etykiecie. Jeśli nie jesteś pewny co do rodzaju źródła zasilania dostępnego w domu, skontaktuj się ze sprzedawcą lub lokalną firmą dostarczającą prąd.
- Używaj odpowiedniej wtyczki zasilającej, która spełnia lokalne, standardowe wartości zasilania.
- Nie przeciążaj listew zasilających oraz kabli przedłużających. Nadmierne obciążenie może doprowadzić do pożaru lub porażenia prądem elektrycznym.
- Unikaj kurzu, wilgotności i skrajnych temperatur. Nie stawiaj monitora w miejscu, w którym może zmoknąć. Umieść monitor na stabilnej powierzchni.
- Odłączaj urządzenie w trakcie burzy z wyładowaniami atmosferycznymi lub jeśli nie będzie używane przez dłuższy czas. Zapewni to ochronę monitora przed uszkodzeniem w wyniku skoków napięcia.
- Nigdy nie wciskaj do szczeliny w obudowie monitora przedmiotów ani nie rozlewaj na szczeliny te płynów.
- Aby zapewnić satysfakcjonujące działanie, używaj monitora tylko z wymienionymi na liście UL komputerami, które posiadają odpowiednio skonfigurowane gniazda oznaczone 100-240 V prądu przemiennego.
- W przypadku wystąpienia problemów technicznych z monitorem, skontaktuj się z wykwalifikowanym technikiem serwisowym lub danym sprzedawcą.
- Ustawienie kontrolki głośności oraz korektora na ustawienie inne niż środkowe może spowodować wzrost napięcia wyjściowego do słuchawek i zwiększenie poziomu ciśnienia akustycznego.



Ten symbol przedstawiający przekreślony rysunek pojemnika na śmieci na kółkach, oznacza, że danego produktu (elektrycznego, elektronicznego sprzętu i zawierającej rtęć baterii guzikowej) nie należy wyrzucać wraz z odpadami komunalnymi. Sprawdź lokalne rozporządzenia dotyczące wyrzucania produktów elektronicznych.

## Obsługa i czyszczenie

- Przed uniesieniem lub zmianą pozycji monitora najlepiej jest odłączyć kable i przewód zasilania. Ustawiając monitor, postępuj zgodnie z odpowiednimi technikami podnoszenia. Unosząc lub przenosząc monitor, chwytaj za jego krawędzi. Nie unosz wyświetlacza, trzymając za stojak lub przewód.
- Czyszczenie. Wyłącz monitor i odłącz przewód zasilania. Oczyść powierzchnię monitora przy pomocy gładkiej szmatki, niepozostawiającej włókien. Uporczywe plamy mogą być usuwane przy użyciu zwilżonej w łagodnym detergencie szmatki.
- Unikaj używania środków czyszczących zawierających alkohol lub aceton. Używaj środka czyszczącego przeznaczonego do użytku z monitorem. Nigdy nie przyskaj środkiem bezpośrednio na ekran. Mogłoby to spowodować kontakt środka czyszczącego z wnętrzem monitora i doprowadzić do porażenia prądem elektrycznym.

### Na monitorze mogą wystąpić następujące symptomy:

- W zależności od używanego wzoru pulpitu, na jasność na ekranie może nie być idealnie równomierna.
- Jeśli ten sam obraz jest wyświetlany godzinami, po przełączeniu obrazu na ekranie może pozostać powidok poprzedniego ekranu. Powidok na ekranie będzie powoli znikał. Możesz też wyłączyć przełącznik zasilania na kilka godzin.
- Jeśli ekran stanie się czarny lub zacznie migać, lub jeśli nie możesz już więcej pracować na urządzeniu, skontaktuj się z danym sprzedawcą lub centrum serwisowym w celu rozwiązania problemu. Ekranu nie należy naprawiać we własnym zakresie!

### Oznaczenia stosowane w niniejszym podręczniku



**PRZESTROGA:** Informacje mające na celu zapobieganie obrażeniom użytkownika podczas próby wykonania zadania.



**OSTRZEŻENIE:** Informacje mające na celu zapobieganie uszkodzeniom elementów urządzenia podczas próby wykonania zadania.



**WAŻNE:** Informacje, których **NALEŻY** przestrzegać w celu wykonania zadania.



**UWAGA:** Wskazówki i dodatkowe informacje, mające na celu pomoc w wykonaniu zadania.



## Gdzie można znaleźć więcej informacji

Dodatkowe informacje i aktualizacje produktu i oprogramowania można znaleźć w poniższych źródłach.

### 1. Strony internetowe ASUS

Strony internetowe ASUS na całym świecie zapewniają zaktualizowane informacje dotyczące osprzętu i oprogramowania ASUS. Patrz <http://www.asus.com>

### 2. Opcjonalna dokumentacja

Opakowanie produktu może zawierać opcjonalne dokumenty, które mogły zostać dodane przez sprzedawcę. Dokumenty te nie są częścią standardowego opakowania.

## Takeback Services

ASUS recycling and takeback programs come from our commitment to the highest standards for protecting our environment. We believe in providing solutions for our customers to be able to responsibly recycle our products, batteries and other components as well as the packaging materials.

Please go to <http://csr.asus.com/english/Takeback.htm> for detail recycling information in different region.

## Informacje o produkcie - etykieta klasy energetycznej UE



BE27ACSBK



## 1.1 Witaj!

Dziękujemy za zakup monitora LCD ASUS®!

Najnowszy szerokoekranowy monitor LCD firmy ASUS zapewnia szerszy, jaśniejszy i krystalicznie czysty wyświetlacz oraz szereg funkcji podnoszących komfort oglądania obrazu.

Dzięki tym funkcjom można cieszyć się komfortowym i przyjemnym wrażeniem wizualnym, które zapewnia monitor!

## 1.2 Zawartość opakowania

Sprawdź, czy opakowanie zawiera następujące elementy:

- ✓ Monitor LCD
- ✓ Podstawa monitora
- ✓ Skrócona instrukcja obsługi
- ✓ Karta gwarancyjna
- ✓ Przewód zasilania
- ✓ Przewód HDMI (opcjonalny)
- ✓ Przewód DisplayPort (opcjonalny)
- ✓ Przewód USB C do A (opcjonalny)
- ✓ Przewód USB C do C (opcjonalny)
- ✓ Zestaw MiniPC (opcjonalny)



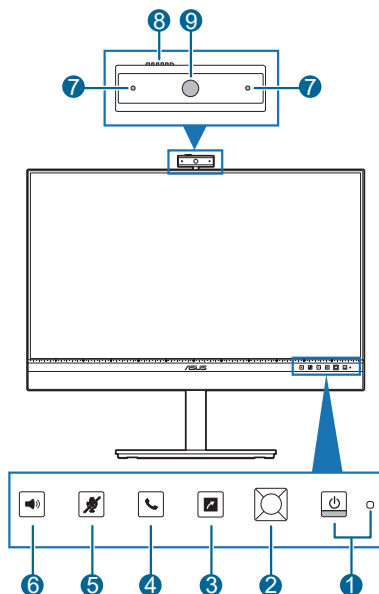
---


Jeśli dowolny z powyższych elementów jest uszkodzony lub go brak, skontaktuj się niezwłocznie z danym sprzedawcą.

---



## 1.3 Opis monitora




### 1.3.1 Widok z przodu



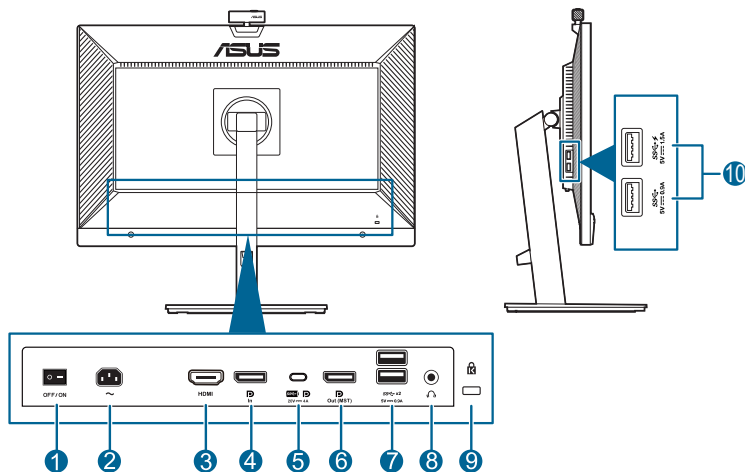
1.  Przcisk/wskaźnik zasilania
  - Włącza/wyłącza monitor.
  - Wyjaśnienie kolorów wskaźnika zasilania zostało przedstawione w poniższej tabeli.

Stan	Opis
Biały	Wł.
Bursztynowy	Tryb gotowości
Wyłącz	Wyłącz

2.  Przcisk 5-kierunkowy:
  - Do wyświetlania menu OSD, przy wyłączonym OSD.
  - Do ustawiania wybranych pozycji menu OSD.
  - Do zwiększania/zmniejszania wartości lub do przesuwania wyboru w górę/w dół/w lewo/w prawo.
3.  Skrót
  - Domyślne: Przcisk skrótu Mikrofon SI
  - W celu zmiany funkcji przycisku skrótu, przejdź do Skrót > Menu Skrót.

4.  Przycisk Hook:
  - Do podpinania lub odpinania aplikacji Skype.
5.  Przycisk Wyciszenie:
  - Wyciszenie lub wyłączenie wyciszenia mikrofonu.
6.  Przycisk głośności:
  - Do wyświetlania paska głośności.
  - Użyj 5-kierunkowy przycisk do wykonywania regulacji.
  - Długie, 5 sekundowe naciśnięcie powoduje przełączenie włączenia i wyłączenia funkcji Blokada przycisków.
7. Mikrofon
8. Przełącznik osłony kamery internetowej
9. Kamera internetowa

### 1.3.2 Widok z tyłu



1. **Przełącznik zasilania.** Naciśnij przełącznik, aby włączyć/wyłączyć zasilanie.
2. **Port wejścia AC-IN.** Port ten umożliwia podłączenie przewodu zasilania.
3. **Port HDMI.** Port ten służy do podłączania urządzenia z obsługą HDMI.
4. **Wejście DisplayPort.** Port ten służy do podłączania urządzenia z obsługą DisplayPort.

- 5. USB 3.2 Gen 1 Type-C.** Port ten służy do podłączania przewodu do przesyłania danych USB. Połączenie obsługuje zasilanie i pobieranie danych przez przewód USB.



---

Ten monitor jest zgodny z Super-Speed USB 3.2 Gen 1 (5Gbps). Port oferuje dostarczanie zasilania o mocy maks. 80W z wartościami wyjściowymi 5 V/ 3 A, 9 V/3 A, 12 V/3 A, 15 V/3 A i 20 V/ 4A. Podłączenie przewodu USB typu C umożliwia uruchomienie wejście źródła DisplayPort, wyjście mocy oraz uruchomienie portów USB typu A (pobierania danych) w monitorze. Podłączenie przewodu USB typu C do typu A uruchamia tylko porty USB typu A (pobierania danych) na monitorze.

---

- 6. Wyjście DisplayPort w konfiguracji łańcuchowej.** Port ten umożliwia podłączenie wielu monitorów z obsługą DisplayPort.
- 7. USB 3.2 Gen 1 Type-A.** Porty te służą do podłączania urządzeń USB, np. klawiatury/myszy USB, napędu Flash USB itd.
- 8. Gniazdo słuchawek.** Port ten jest dostępny tylko po podłączeniu przewodu HDMI/DisplayPort/USB typu C.
- 9. Gniazdo blokady Kensington.**
- 10. USB 3.2 Gen 1 Type-A.** Porty te służą do podłączania urządzeń USB, np. klawiatury/myszy USB, napędu Flash USB itd.



---

Port z ikoną  jest zgodny z BC1.2.

---

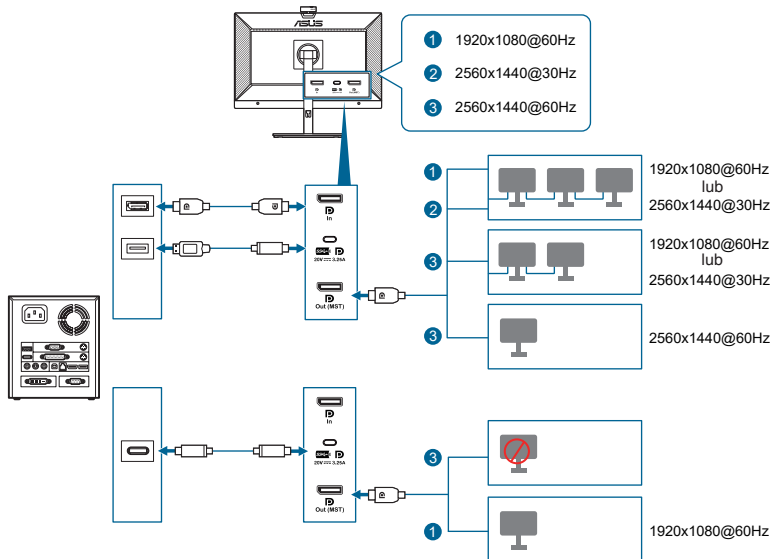
### 1.3.3 Inne funkcje

#### 1. Połączenie łańcuchowe (dla wybranych modeli)

Monitor obsługuje połączenie łańcuchowe w gnieździe DisplayPort. Połączenie łańcuchowe umożliwia seryjne połączenie do 4 monitorów z podawaniem sygnału wideo od źródła do monitora (gdy źródło wejścia to sygnał 2560 x 1440 przy 30Hz i nie jest podłączone żadne urządzenie USB-C). Aby włączyć połączenie łańcuchowe upewnij się, że jest przenoszony sygnał źródła.



Ta funkcja jest dostępna tylko wtedy, gdy Strumień DisplayPort w menu OSD to DisplayPort 1.2 i WYŁĄCZONE jest Autom. wykryw. źródła. Także, karta graficzna używanego komputera musi mieć certyfikat zgodności z co najmniej DP1.2 z opcją MST. Po ustawieniu Strumień DisplayPort na DisplayPort 1.1, wszystkie podłączone monitory, będą w tym samym czasie wyświetlały tę samą treść (klonowanie).







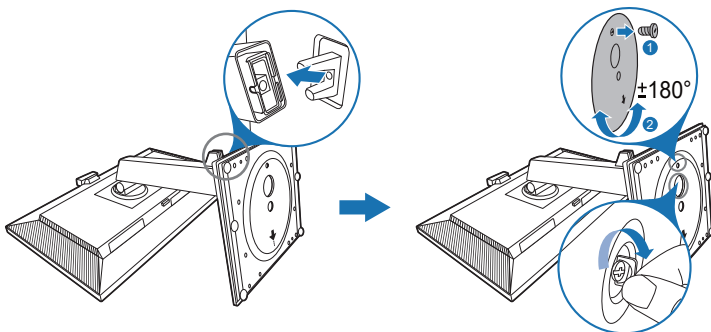
## 2.1 Montaż ramienia/podstawy monitora

Aby zmontować podstawę monitora:

1. Połóż monitor na stole ekranem do dołu.
2. Przyczep podstawę do ramienia, dopasowując zapadkę w ramieniu do wycięcia w podstawie.
3. Przymocuj podstawę do ramienia, dokręcając dołączoną do zestawu śrubę.



Aby zapobiec uszkodzeniu monitora, zalecamy położenie na stole miękkiej szmatki.



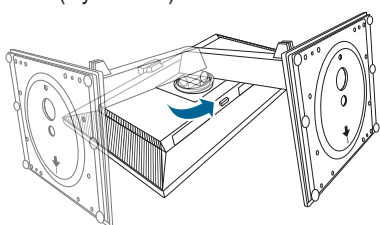
Rozmiar śruby podstawy: M6 x 16,5 mm.

## 2.2 Demontaż ramienia/podstawy (do montażu ściennego VESA)

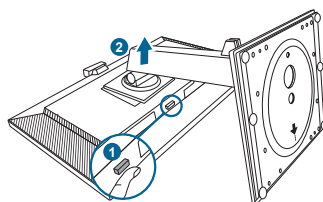
Odłączane ramię/podstawa tego monitora zostały specjalnie zaprojektowane do montażu ściennego VESA.

Aby zdemontować ramię/podstawę:

1. Połóż monitor na stole ekranem do dołu. (Rysunek 1)
2. Naciśnij przycisk zwalniania, a następnie odłącz ramię/podstawę od monitora (Rysunek 2).



(Rysunek 1)



(Rysunek 2)



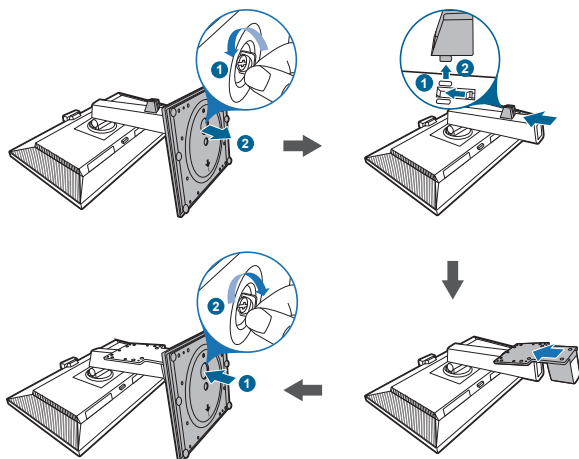
Aby zapobiec uszkodzeniu monitora, zalecamy położenie na stole miękkiej szmatki.



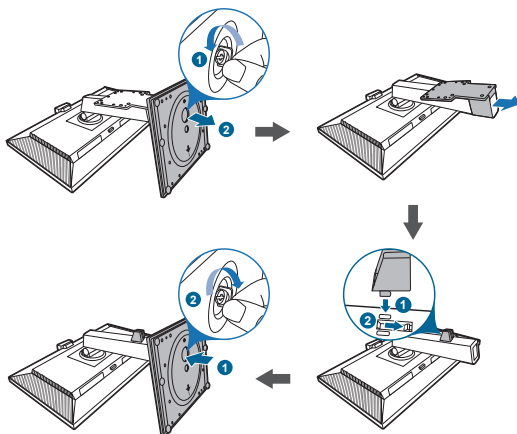
- Zestaw do montażu ściennego VESA (100 x 100 mm) kupuje się oddzielnie.
- Należy używać tylko z uchwytem mocującym wyszczególnionym na liście UL przy minimalnej wadze/obciążeniu wynoszącym 22,7 kg (Rozmiar śruby: M4 x 10 mm)

## 2.3 Montaż/demontaż zestawu MiniPC

### Montaż zestawu MiniPC

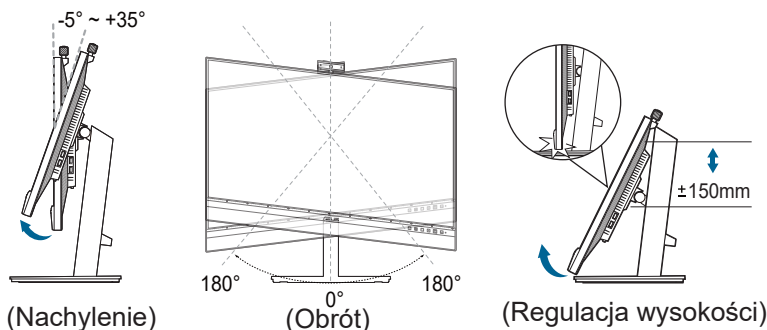


### Demontaż zestawu MiniPC



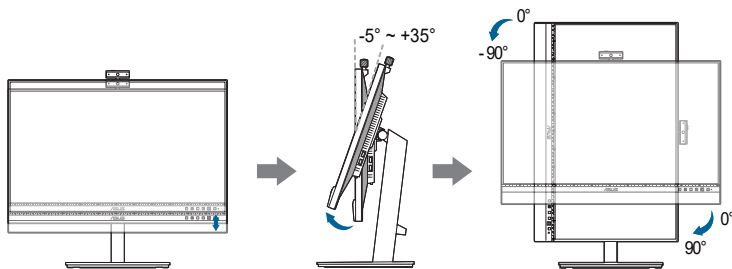
## 2.4 Ustawianie monitora

- Aby uzyskać optymalną jakość oglądania, zalecamy spojrzenie na monitor całościowo, a następnie ustawienie monitora pod najbardziej komfortowym kątem.
- Przytrzymaj stojak, aby zapobiec spadnięciu monitora podczas zmiany jego kąta nachylenia.
- Można wyregulować kąt monitora od  $+35^\circ$  do  $-5^\circ$  i możliwe jest obracanie go o  $180^\circ$  (przez usunięcie śruby blokującej) w lewo lub w prawo. Można także dostosować wysokość monitora w zakresie  $\pm 150$  mm.



### Obracanie monitora

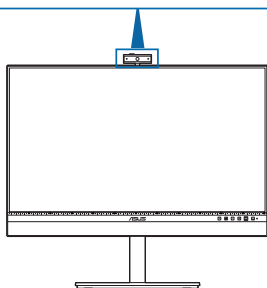
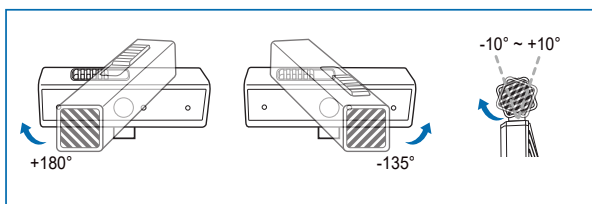
1. Unieś monitor do najwyższej pozycji.
2. Pochyl monitor pod maksymalnym kątem.
3. Obróć monitor w prawo/w lewo pod żądanym kątem.



Podczas ustawiania kąta oglądania, monitor może ulegać lekkim wstrząsom. Jest to normalne.

## 2.5 Regulacja kamery internetowej

- Kąt widzenia kamery internetowej można regulować w zakresie  $+10^\circ$  do  $-10^\circ$ .
- Kamera internetowa umożliwia regulację obrotu w prawo o  $180^\circ$  i o  $135^\circ$  w lewo.



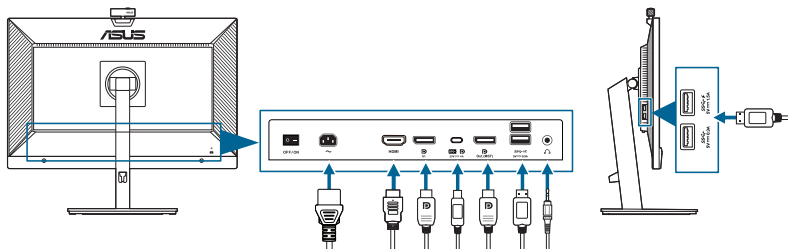
- Przesuń przełącznik osłony kamery internetowej w górnej części, aby otworzyć lub zamknąć obiektyw.



Przed użyciem należy zdjąć folię ochronną z przodu kamery internetowej.

## 2.6 Podłączanie przewodów

Podłącz przewody zgodnie z poniższymi instrukcjami:

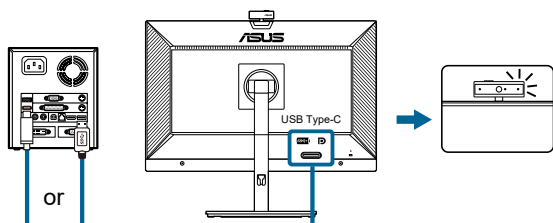


- **Aby podłączyć przewód zasilania:** podłącz jeden koniec przewodu zasilania odpowiednio do portu wejściu prądu przemiennego w monitorze, a drugi koniec do gniazda zasilania.
- **Aby podłączyć przewód DisplayPort/HDMI/USB typu C\*:**
  - a. Podłącz jeden koniec przewodu DisplayPort/HDMI/USB typu C\* do gniazda DisplayPort/HDMI/USB typu C monitora.
  - b. Podłącz drugi koniec przewodu DisplayPort/HDMI/USB typu C\* do gniazda DisplayPort/HDMI/USB typu C komputera.





Zaleca się użycie certyfikowanego przewodu USB typu C. Jeśli źródło sygnału obsługuje tryb DP Alt, mogą być przesyłane wszystkie sygnały wideo, audio i danych.

- **Aby korzystać ze słuchawki:** podłącz koniec z wtyczką do gniazda słuchawek monitora przy dostarczonym sygnale HDMI/DisplayPort/USB typu C.
- **Aby używać porty USB 3.2 Gen 1:**
  - » Przesyłania danych: Użyj przewodu USB typu C i podłącz końcówkę złącza typu C do portu USB typu C monitora (USB-C) w trybie przesyłania danych, a drugi koniec do gniazda USB typu C komputera. Lub użyj przewodu USB typu C do typu A i podłącz złącze typu C do portu USB typu C monitora (USB-C) w trybie przesyłania danych, a złącze typu A do gniazda USB typu A komputera. Upewnij się, że w komputerze zainstalowany jest najnowszy system operacyjny Windows 7/Windows 10. Umożliwi to działanie portów USB na monitorze.
  - » Pobierania danych: Użyj przewodu USB do połączenia urządzenia z gniazdem USB typu A.



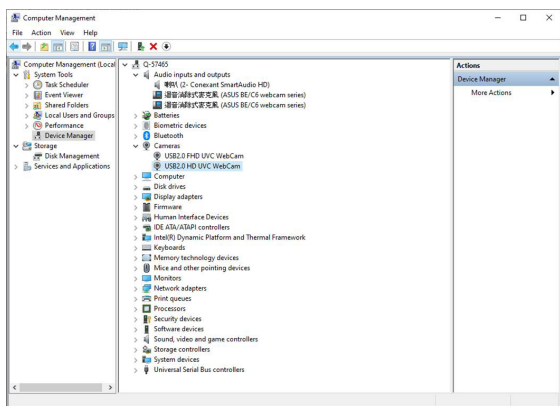
Po podłączeniu tych przewodów możesz wybrać żądany sygnał w pozycji Wybór wejścia w menu OSD.

## 2.7 Włączanie monitora

Naciśnij przycisk zasilania . Na stronach 1-2 można znaleźć informacje o lokalizacji przycisku zasilania. Wskaźnik zasilania  zaświeci się na biało, co będzie oznaczać, że monitor jest WŁĄCZONY.

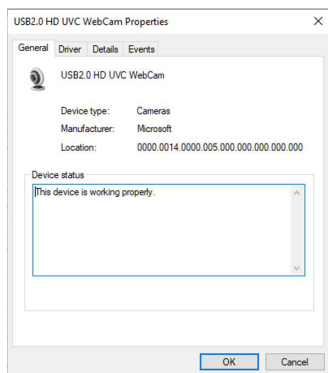
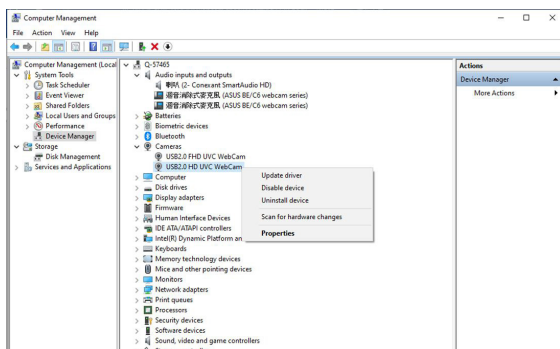
## 2.8 Konfiguracja kamery internetowej monitora, jako ustawienie domyślne

Podczas używania do podłączenia tego monitora, wbudowanej kamery internetowej notebooka w interfejsie menedżera urządzenia, można znaleźć wbudowaną kamerę internetową notebooka i kamerę internetową monitora. Zwykle są one włączone, a domyślne ustawienie, to używanie wbudowanej kamery internetowej notebooka.

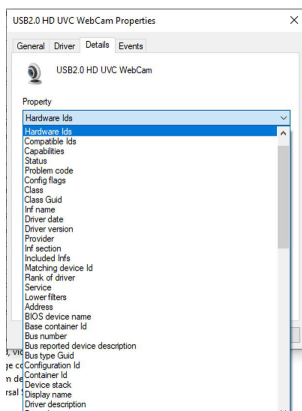


Aby ustawić jako ustawienie domyślne, kamerę internetową monitora, należy wyłączyć wbudowaną kamerę internetową notebooka. W celu identyfikacji i wyłączenia wbudowanej kamery internetowej notebooka, należy wykonać wymienione poniżej instrukcje:

Kliknij prawym przyciskiem **Kamera internetowa HD UVC USB2.0** i kliknij **Właściwości**, aby otworzyć **Kamera internetowa HD UVC USB2.0**.

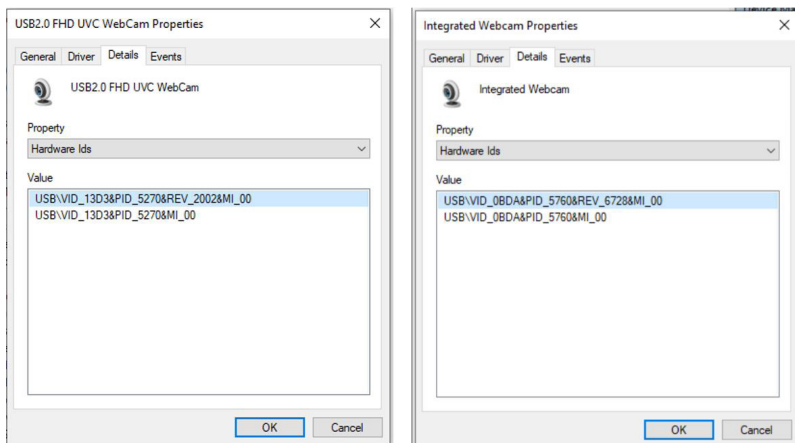


Kliknij **Szczegółowe informacje > Właściwości** i wybierz **ID urządzenia**.

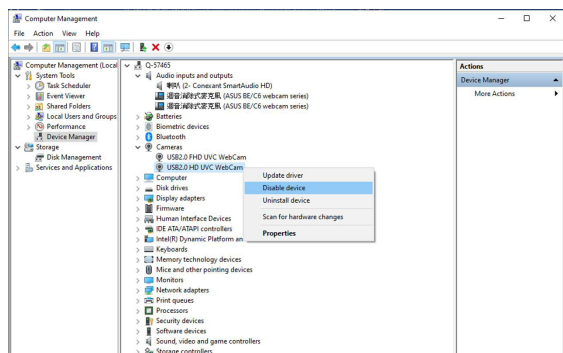




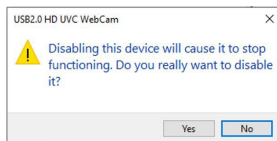
Dla kamery internetowej serii BE/C6, zostaną pokazane ID kamery internetowej, jak poniżej:



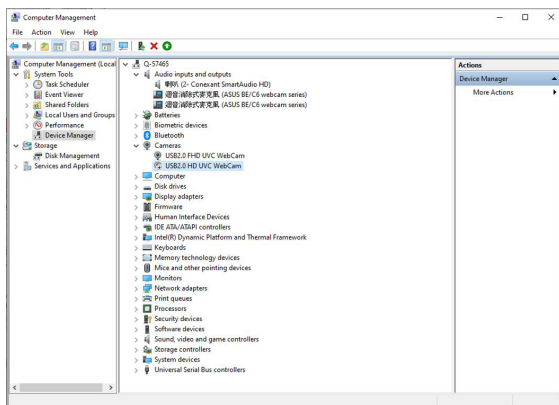
Kliknij prawym przyciskiem **kamerę internetową notebooka** z innym ID od kamery internetowej serii BE/C6 monitora, a następnie kliknij **Wyłącz**.



Wyświetlony zostanie następujący komunikat:



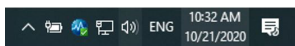
Kliknij **Tak**. Kamera internetowa notebooka zostanie wyłączona, a domyślnie używana będzie kamera internetowa monitora. Uruchom ponownie notebook.



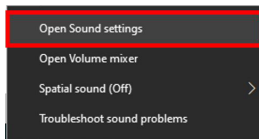
## 2.9 Konfiguracja głośnika monitora, jako ustawienie domyślne

Gdy do komputera podłączonych jest wiele głośników, aby ustawić głośnik monitora, jako ustawienie domyślne, należy wykonać wymienione poniżej instrukcje:

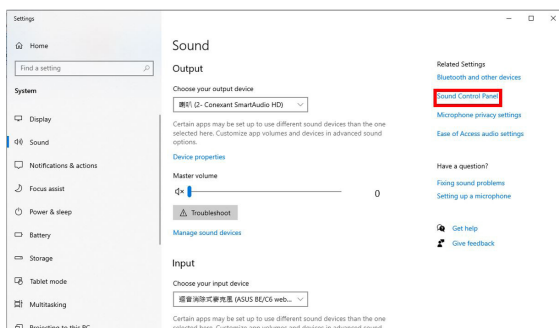
Kliknij prawym przyciskiem **Głośność** w obszarze powiadamiania na pasku zadań Windows.



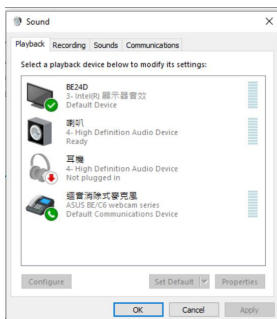
Kliknij **Otwórz ustawienia dźwięku**, przejdź do interfejsu ustawienia **Dźwięk**.



Przejdź do interfejsu ustawienia **Dźwięk**, a następnie wybierz **Panel sterowania dźwiękiem**.



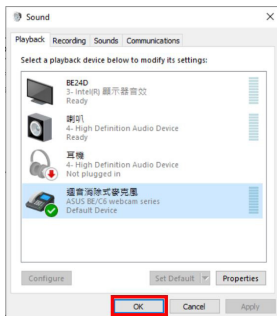
Jeśli od monitora do komputera podłączony jest kabel USB i kabel HDMI lub DP,



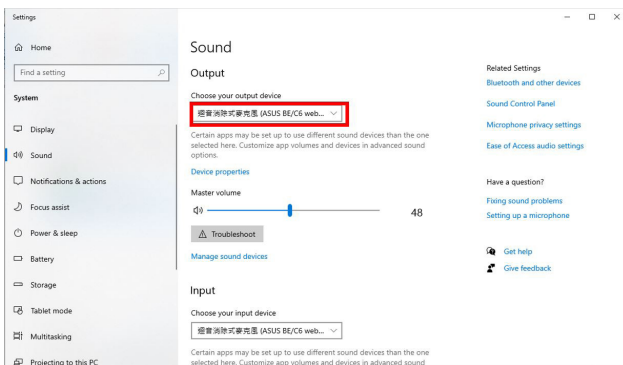
Kliknij **Ustaw, jako domyślną kamerę internetową ASUS serii BE/C6**, głośnik monitora będzie używany, jako ustawienie domyślne.



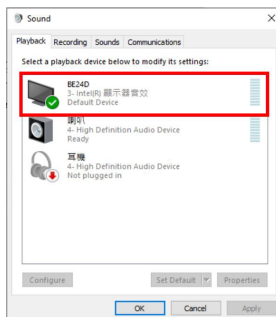
Kliknij **OK**, aby wyjść z ustawienia **Dźwięk**.



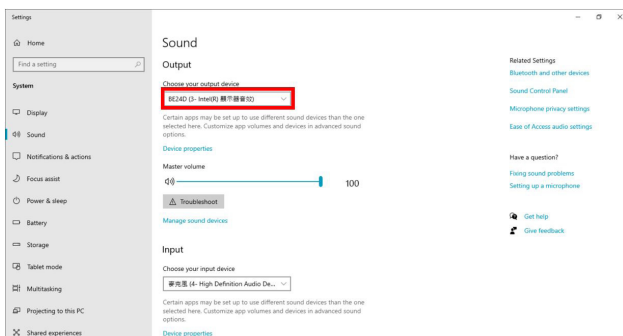
Ustawienie **Dźwięk**, jest ustawione domyślnie na **kamerę internetową serii BE/C6**.



Jeśli od monitora do komputera podłączony jest tylko kabel HDMI lub DP, zaznacz **Ustaw jako domyślne monitor ASUS serii BE/C6**, po czym, jako ustawienie domyślne, używany będzie głośnik monitora.

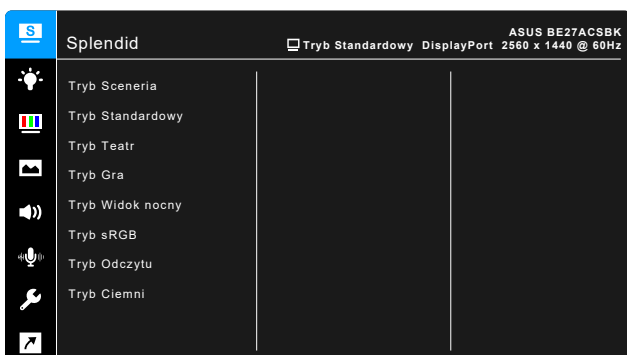





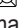



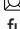
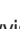
Ustawienie **Dźwięk**, jest ustawione domyślnie na **ASUS BE/C6**.



## 3.1 Menu OSD (ang. On-Screen Display)

### 3.1.1 Ponowna konfiguracja



1. Naciśnij  5-kierunkowy przycisk, aby uaktywnić menu OSD.
2. Przesuń w dół  5-kierunkowy przycisk w górę/w dół/w lewo/w prawo w celu przechodzenia pomiędzy funkcjami. Podświetl wymaganą funkcję i naciśnij  5-kierunkowy przycisk w celu jej uaktywnienia. Jeśli wybrana funkcja ma podmenu, przesuń  5-kierunkowy przycisk w górę/w dół w celu przechodzenia pomiędzy funkcjami podmenu. Podświetl wymaganą funkcję podmenu i naciśnij  5-kierunkowy przycisk lub przesuń  5-kierunkowy przycisk w celu jej uaktywnienia.
3. Przesuń  5-kierunkowy przycisk w górę/w dół w celu zmiany ustawień wybranej funkcji.
4. W celu wyjścia z menu OSD i zapisania zmian, naciśnij przycisk  lub przesuwaj powtarzająco  5-kierunkowy przycisk w lewo, aż do zakończenia wyświetlania menu OSD. Aby wyregulować inne funkcje, należy powtórzyć czynności 1-3.

## 3.1.2 Informacje o funkcjach menu OSD

### 1. Splendid

Funkcja ta oferuje do wyboru 8 funkcji podrzędnych, w zależności od preferencji. Każdy tryb posiada opcję Wyzeruj, która umożliwia zachowanie ustawienia lub powrót do zaprogramowanego trybu.



- **Tryb Sceneria:** najlepszy wybór do wyświetlania zdjęć scenerii dzięki funkcji poprawy jakości wideo Splendid.
- **Tryb Standardowy:** najlepszy wybór do edycji dokumentów dzięki funkcji poprawy jakości wideo Splendid.



---

Tryb standardowy spełnia wymagania Energy Star®.

---

- **Tryb Teatr:** najlepszy wybór dla filmów dzięki funkcji poprawy jakości wideo Splendid.
- **Tryb Gra:** Najlepszy wybór dla gier z użyciem funkcji poprawy jakości wideo Splendid.
- **Tryb Widok nocny:** najlepszy wybór dla gier lub filmów o mrocznej scenerii dzięki funkcji poprawy jakości wideo Splendid.
- **Tryb sRGB:** najlepszy wybór do oglądania zdjęć i grafiki z komputera.
- **Tryb Odczytu:** najlepszy wybór do czytania książek.
- **Tryb Ciemni:** najlepszy wybór przy słabym świetle otoczenia.



- W trybie Standard użytkownik nie może konfigurować poniższych funkcji: Nасыnienie, Odcień skóry, Wyrazistość, ASCR.
- W trybie sRGB użytkownik nie może konfigurować poniższych funkcji: Jasność, Kontrast, Nасыnienie, Temp. barwowa, Odcień skóry, Wyrazistość, ASCR.
- W trybie Odczytu użytkownik nie może konfigurować poniższych funkcji: Kontrast, Nасыnienie, Temp. barwowa, Odcień skóry, ASCR.

## 2. Filtr światła nieb.

Funkcja ta umożliwia dostosowanie poziomu filtrowania światła niebieskiego.



- **Poziom 0:** Brak zmian.
- **Poziom 1-4:** im wyższy poziom, tym mniej rozproszonego światła niebieskiego. Po włączeniu Filtru światła niebieskiego zostaną automatycznie importowane domyślne ustawienia Trybu standardowego. Pomiędzy Poziomem 1 a Poziomem 3 użytkownik może konfigurować funkcję Jasności. Optymalnym ustawieniem jest Poziom 4. Ustawienie to jest zgodne z certyfikacją TUV w zakresie niskiego poziomu światła niebieskiego. Użytkownik nie może konfigurować ustawień funkcji Jasności.



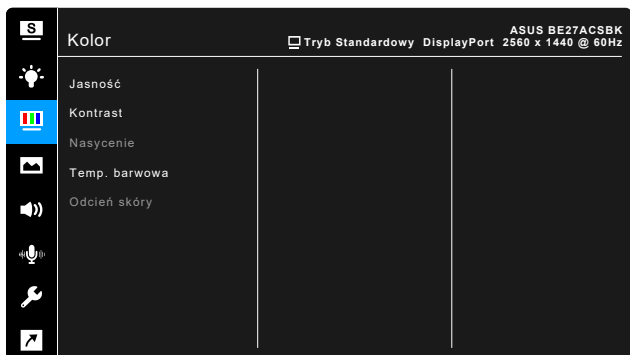
Aby zmniejszyć przemęczenie oczu, należy stosować się do poniższych wskazówek:

- Użytkownicy pracujący przez długie godziny przed wyświetlaczem powinni robić przerwy. Zaleca się krótkie przerwy (co najmniej 5 minut) po około godzinie ciągłej pracy przy komputerze. Krótkie i częste przerwy są bardziej efektywne niż jedna dłuższa przerwa.
- Aby zminimalizować przemęczenie oczu, użytkownicy powinni czasami odrywać wzrok od wyświetlacza, skupiając go na przedmiotach położonych w dużej odległości.

- Ćwiczenia oczu mogą pomóc w zmniejszeniu ich przemęczenia. Zalecamy częste powtarzanie ćwiczeń. Jeśli przemęczenie oczu nie ustaje, należy zasięgnąć porady lekarza. Ćwiczenia oczu: (1) Naprzemienne spoglądanie w górę i w dół (2) Powolne przewracanie oczami (3) Przesuwanie spojrzenia po przekątnej.
- Intensywne niebieskie światło może spowodować zmęczenie oczu i AMD (ang. Age-Related Macular Degeneration — zwyrodnienie plamki związane z wiekiem). Filtr światła niebieskiego pozwoli zredukować 70% (maks.) szkodliwego światła niebieskiego w celu uniknięcia syndromu widzenia komputerowego CVS (ang. Computer Vision Syndrome).

### 3. Kolor

W tym menu można ustawić żądany kolor.

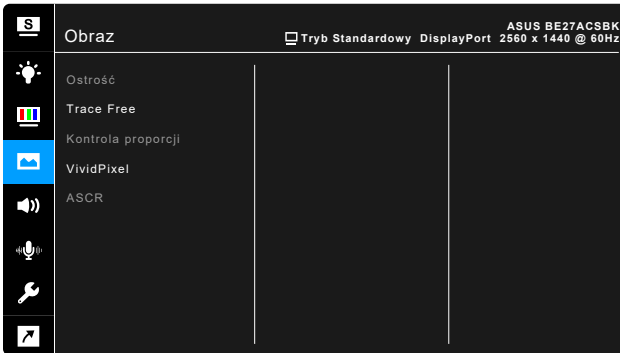


- **Jasność:** Zakres regulacji wynosi od 0 do 100.
- **Kontrast:** Zakres regulacji wynosi od 0 do 100.
- **Nasycenie:** Zakres regulacji wynosi od 0 do 100.
- **Temp. barwowa:** dostępne są 4 tryby: Zimne, Normalne, Ciepłe i Tryb użytkownika.
- **Odcień skóry:** zawiera trzy tryby kolorów Czerwonawy, Naturalny, Żółtawy.



#### 4. Obraz

Umożliwia konfigurację ustawienia w menu związanego z obrazem.



- **Wyrazistość:** Zakres regulacji wynosi od 0 do 100.
- **Trace Free:** dostosowuje czas reakcji monitora.
- **Kontrola proporcji:** umożliwia dostosowanie proporcji obrazu poprzez wybór ustawienia: Pełny, 4:3, 1:1 (opcjonalny) lub OverScan (opcjonalny).



---

Ustawienie 4:3 jest dostępne tylko w przypadku ustawienie dla źródła wejścia formatu 4:3. Ustawienie OverScan jest dostępne tylko dla źródła wejścia HDMI.

---

- **VividPixel:** poprawia kontury wyświetlanego obrazu i powoduje wyświetlanie wysokiej jakości obrazu na ekranie.
- **ASCR:** Umożliwia włączanie/wyłączanie funkcji ASCR (ASUS Smart Contrast Ratio).

## 5. Dźwięk

W tym menu użytkownik może zmieniać ustawienia funkcji Głośność, Wyciszenie i Źródło.



- **Głośność:** zakres regulacji wynosi od 0 do 100.
- **Wyciszenie:** włącza lub wyłącza dźwięk monitora.
- **Źródło:** określa z jakiego źródła pochodzi dźwięk monitora.

## 6. Mikrofon SI

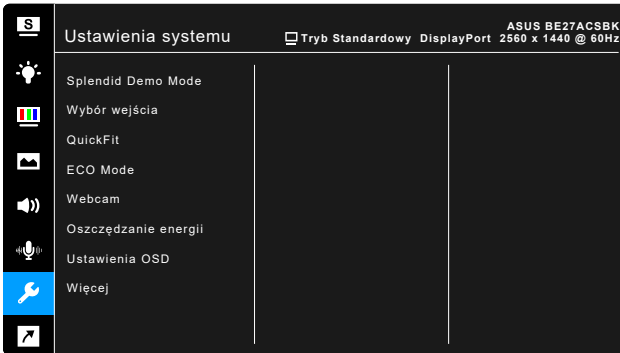
Możliwe jest dostosowanie ustawień powiązanych z mikrofonem.



- **Redukcja szumów:** Regulacja poziomu kasowania amplitudy, poza głosem użytkowników.
- **Beamforming:** Regulacja poziomu zakresu odbierania dla mikrofonów.

## 7. Ustawienia systemu

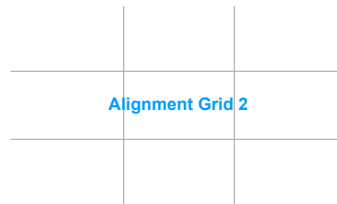
Umożliwia konfigurację ustawień systemu.



- **Splendid Demo Mode:** umożliwia podział ekranu na dwie części w celu porównania trybów Splendid. (Tylko w trybie Sceneria)
- **Wybór wejścia:** Możliwe jest wybranie wymaganego źródła wejścia.
- **QuickFit:** Możliwy jest podgląd układu dokumentu lub zdjęcia bezpośrednio na ekranie, bez konieczności wykonywania wydruków próbnych.
  - \* Wzór siatki: Wspomaga to projektantów i użytkowników w organizacji zawartości i układu na stronie i osiągnięciu spójnego wyglądu i odczucia.

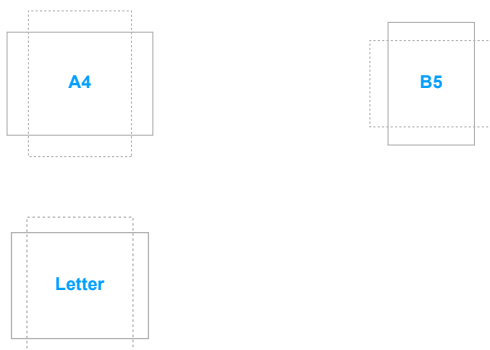


Alignment Grid 1



Alignment Grid 2


- \* Rozmiar papieru: Dokumenty można przeglądać na ekranie w rozmiarze rzeczywistym.



- \* Zdjęcia: Różne rzeczywiste rozmiary zdjęć, wyświetlane w funkcji QuickFit, zapewniają fotografom i innym użytkownikom dokładne widzenie i edycję zdjęć na ekranie w rzeczywistym rozmiarze.

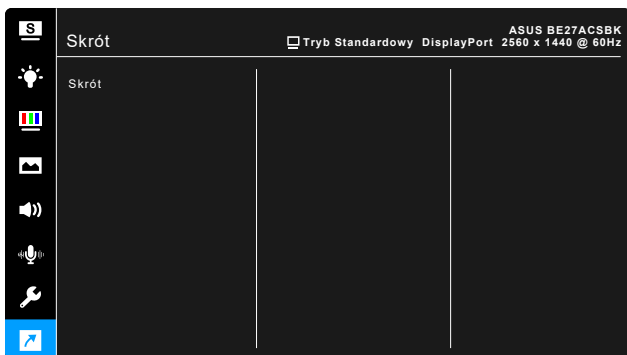


- **ECO Mode:** powoduje zmniejszenie zużycia energii.
- **Webcam:** włączanie lub wyłączenie funkcji kamery internetowej.
- **Oszczędzanie energii:**
  - \* „Poziom normalny” umożliwia ładowanie urządzeń zewnętrznych podłączonych do portów pobierania danych USB/USB typu C, gdy monitor przechodzi w tryb oszczędzania energii.
  - \* „Głęboki poziom” nie umożliwia ładowania urządzeń zewnętrznych ze wszystkich portów i uniemożliwia automatyczne wykrywanie sygnałów USB, gdy monitor wchodzi w tryb oszczędzania energii.
- **Ustawienia OSD:**
  - \* umożliwia dostosowanie czasu zakończenia wyświetlania OSD poprzez wybór wartości od 10 do 120 sekund.
  - \* Włącza lub wyłącza funkcję DDC/CI.
  - \* Dostosowuje Tłó menu OSD, od ciemnego do przezroczystego.

- **Język:** dostępnych jest 21 języków do wyboru, w tym angielski, francuski, niemiecki, włoski, hiszpański, holenderski, portugalski, rosyjski, czeski, chorwacki, polski, rumuński, węgierski, turecki, uproszczony chiński, tradycyjny chiński, japoński, koreański, tajski, indonezyjski i perski.
- **Strumień DisplayPort:** zgodność z kartą graficzną. Wybierz ustawienie DisplayPort 1.1 lub DisplayPort 1.2 w zależności od wersji DP karty.
- **Blokada klawiszy:** służy do wyłączenia klawiszy wszystkich funkcji. Naciśnij  przycisk głośności na ponad pięć sekund, aby anulować funkcję blokady przycisków.
- **Informacje:** wyświetla informacje o monitorze.
- **Wskaźnik zasilania:** włącza/wyłącza wskaźnik LED zasilania.
- **Blokada zasilania:** powoduje włączenie lub wyłączenie przycisku zasilania.
- **Autom. wykryw. źródła:** włącza lub wyłącza funkcję automatycznego wykrywania źródła.
- **Wyzeruj wszystko:** wybór opcji „Tak” umożliwi przywrócenie ustawień domyślnych.

## 8. Skrót

Definiuje funkcję dla przycisku skrótu.



- **Skrót:** Wybiera funkcję dla przycisku skrótu.



W przypadku wyboru lub aktywacji określonej funkcji klawisz skrótu może nie być obsługiwany. Dostępne funkcje dla klawisza skrótu: Filtr światła nieb., Splendid, Jasność, Kontrast, Temp. barwowa, Mikrofon SI, Wybór wejścia.

## 3.2 Podsumowanie specyfikacji

Rodzaj panelu	Wyświetlacz LCD TFT
Rozmiar panelu	Ekran panoramiczny 27" (16:9, 68,58 cm)
Maks. rozdzielczość	2560 x 1440
Podziałka pikseli	0,2331 mm x 0,2331 mm
Jasność (typowa)	350 cd/m <sup>2</sup>
Współczynnik kontrastu (typowy)	1000:1
Współczynnik kontrastu (maksymalny)	100.000.000:1 (przy włączonej funkcji ASCR)
Kąt widzenia (poz./pion.) CR>10	178°/178°
Kolory wyświetlacza	16,7 M
Czas reakcji	≤ 5 ms
Funkcja poprawy jakości wideo Splendid	Tak
Wybór funkcji Splendid	8 zaprogramowanych trybów wideo
Wybór temperatury barwowej	4 temperatury barwowe
Wejście sygnału	DisplayPort v1.2, HDMI v1.4, DisplayPort przez USB typu C
Wyjście sygnału	DisplayPort v1.2
Gniazdo słuchawek	Tak
Wejście audio	Tak (DisplayPort, HDMI, USB typu C)
Głośnik (wbudowany)	2 W x 2 Stereo, RMS
Port USB 3.2 Gen 1	1 x USB 3.2 Gen 1 Type-C, 4 x USB 3.2 Gen 1 Type-A
Kolory	Czarny
Lampa LED zasilania	Biała (Wł.)/Bursztynowa (tryb gotowości)
Nachylenie	+35° ~ -5°
Obrót wyświetlacza	+90° ~ -90°
Obracanie	+180° ~ -180°
Regulacja wysokości	150 mm
Blokada Kensington	Tak
Napięcie wejścia prądu przemiennego	Prąd przemienny: 100-240 V
Zużycie energii	Włączone zasilanie: < 21,3 W** (typowe), Tryb gotowości: < 0,5 W (typowe), Wyłączone zasilanie: 0 W (Wyłączone urządzenie)
Temperatura (pracy)	0°C-40°C
Temperatura (niepracującego urządzenia)	-20°C-+60°C
Wymiary (W x Sz x Gł) bez stojaka	612,4 x 427,3 x 56,1 mm
Wymiary (W x Sz x Gł) ze stojakiem	612,4 x 547,8 x 259,0 mm (najwyższy) 612,4 x 441,8 x 259,0 mm (najniższy) 713 x 228 x 502 mm (opakowanie)

<b>Waga (szacowana)</b>	8,6 kg (netto); 5,8 kg (Bez stojaka); 11,2 kg (brutto)
<b>Wiele języków</b>	21 języków (angielski, francuski, niemiecki, włoski, hiszpański, holenderski, portugalski, rosyjski, czeski, chorwacki, polski, rumuński, węgierski, turecki, uproszczony chiński, tradycyjny chiński, japoński, koreański, tajski, indonezyjski i perski)
<b>Akcesoria</b>	Skrócona instrukcja obsługi, karta gwarancyjna, przewód zasilający, kabel HDMI (opcjonalny), kabel DisplayPort (opcjonalny), przewód USB C do A (opcjonalny), przewód USB C do C (opcjonalny), zestaw MiniPC (opcjonalny)
<b>Zgodność i normy</b>	cTUVus, CB, CE, ErP, EU Energy label, FCC, ICES-003, CCC, CEL, ISO 9241-307, BSMI, CU, C-Tick, MEPS, VCCI, PSE, J-MOSS, KC, KCC, e-Standby, RoHS, Windows 7 / 10 WHQL, Energy Star 8.0, EPEAT Bronze, TCO 8.0, Flicker Free, Low Blue Light, WEEE, NFPA99


\*Specyfikacje mogą ulec zmianie bez powiadomienia.

\*\*Pomiar jasności ekranu 200 nitów bez połączenia audio/połączenia z USB/z czytnikiem kart.





## 3.4 Rozwiązywanie problemów (Często zadawane pytania)

Problem	Możliwe rozwiązanie
Dioda zasilania LED nie jest WŁĄCZONA	<ul style="list-style-type: none"><li>Naciśnij przycisk , aby sprawdzić, czy monitor znajduje się w trybie WŁ.</li><li>Sprawdź, czy przewód zasilania jest odpowiednio podłączony do monitora i do gniazda zasilania.</li><li>Sprawdź, czy przełącznik zasilania jest WŁĄCZONY.</li></ul>
Dioda zasilania LED świeci się na bursztynowo a na ekranie brak obrazu	<ul style="list-style-type: none"><li>Sprawdź, czy monitor i komputer znajdują się w trybie WŁ.</li><li>Upewnij się, że przewód sygnałowy jest odpowiednio podłączony do monitora i komputera.</li><li>Obejrzyj przewód sygnałowy i sprawdź, czy żaden z wtyków nie jest wygięty.</li><li>Podłącz komputer do innego dostępnego monitora, aby sprawdzić, czy komputer działa prawidłowo.</li></ul>
Obraz na ekranie jest zbyt jasny lub zbyt ciemny	<ul style="list-style-type: none"><li>Dostosuj ustawienia Kontrast i Jasności w menu OSD.</li></ul>
Obraz na ekranie podskakuje lub na obrazie widoczny jest wzór fali	<ul style="list-style-type: none"><li>Upewnij się, że przewód sygnałowy jest odpowiednio podłączony do monitora i komputera.</li><li>Odsuń urządzenia elektryczne, które mogą powodować zakłócenia elektryczne.</li></ul>
Kolory obrazu na ekranie są zniekształcone (kolor biały nie wygląda jak biały)	<ul style="list-style-type: none"><li>Obejrzyj przewód sygnałowy i sprawdź, czy żaden z wtyków nie jest wygięty.</li><li>Włącz funkcję Wyzeruj wszystko w menu OSD.</li><li>Dostosuj ustawienia koloru R/G/B lub wybierz Temp. barwowa w menu OSD.</li></ul>
Obraz na ekranie jest niewyraźny lub nieostry	<ul style="list-style-type: none"><li>Dostosuj ustawienia opcji Faza i Zegar w menu OSD.</li></ul>
Brak dźwięku lub dźwięk jest bardzo cichy	<ul style="list-style-type: none"><li>Upewnij się, że przewód HDMI/DisplayPort/USB typu C jest odpowiednio podłączony do monitora i komputera.</li><li>Dostosuj ustawienia głośności posiadanego monitora oraz urządzenia HDMI/DisplayPort/USB typu C.</li><li>Upewnij się, że sterownik karty dźwiękowej komputera jest odpowiednio zainstalowany i uruchomiony.</li></ul>

## 3.5 Obsługiwane tryby operacyjne

Rozdzielczość Częstotliwość	Częstotliwość pozioma (KHz)	Częstotliwość pionowa (Hz)	Pikseli (MHz)
640x480	31,47(N)	59,94(N)	25,18
640x480	35,00(N)	66,66(N)	30,24
640x480	37,87(N)	72,82(N)	31,5
640x480	37,5(N)	75,00(N)	31,5
720x400	31,47(N)	70,08(P)	28,32
800x600	35,16(P)	56,25(P)	36
800x600	37,88(P)	60,32(P)	40
800x600	46,86(P)	75,00(P)	49,5
1024x768	48,36(N)	60,00(N)	65
1024x768	56,476(N)	70,069(N)	75
1024x768	60,02(N)	75,00(N)	78,75
1152x864	67,5(P/N)	75,00(P/N)	108
1280x720	45,00(P)	60,00(N)	74,25
1280x768	47,78(P)	60,00(N)	79,5
1280x800	49,7(P)	60,00(N)	83,5
1280x960	60,00(P)	60,00(N)	108
1280x1024	63,98(P)	60,02(P)	108
1280x1024	79,98(P)	75,02(P)	135
1440x900	55,94(N)	59,89(P)	106,5
1600x1200	75,00(P)	60,00(P)	162
1680x1050	65,29(N)	60,00(P)	146,25
1920x1080	67,5(P)	60,00(P)	148,5
1920x1200 (zmniejszone miganie)	74,038(P)	59,95(N)	154
1920x1200	74,556(N)	59,885(P)	193,25
2048x1152 (zmniejszone miganie)	70,99(P)	59,9(N)	156,75
2560x1080	66,636(P)	59,978(N)	181,25
2560x1440	43,75(P)	29,945(N)	119
2560x1440	88,787(P)	59,951(N)	241,5
2560x1440 (DP)	111,786(P)	74,924(N)	298,47
2560x1440 (HDMI)	111,9(P)	75,002(N)	299,9

„P” i „N” oznaczają biegun „dodatni” i „ujemny” wejściowych H-sync/V-sync (taktowanie wejściowe).

Jeśli monitor działa w trybie wideo (tzn. nie są wyświetlane na nim dane), oprócz wideo w rozdzielczości standardowej obsługiwane powinny także być następujące tryby rozdzielczości HD.

Nazwa taktowania	Format pikseli	Częstotliwość pozioma (KHz)	Częstotliwość pionowa (Hz)	Częstotliwość pikseli (MHz)
480p	720 x 480	31,469	60	27
720p60	1280 x 720	45	60	74,25
576p	720 x 576	31,25	50	27
720p50	1280 x 720	37,5	50	74,25
1080p60	1920 x 1080	67,5	60	148,5
1080p50	1920 x 1080	56,25	50	148,5