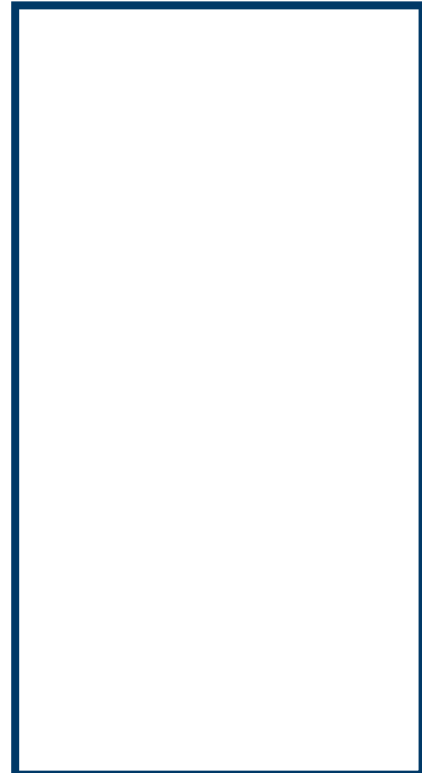


INSTRUKCJA OBSŁUGI

Zamrażarka
szufladowa



Przed rozpoczęciem korzystania z urządzenia należy dokładnie zapoznać się z instrukcją obsługi. Zalecamy przechowywanie instrukcji w dogodnym miejscu tak, aby w każdej chwili można z niej skorzystać



**MODEL: MDRU229FZF
SERIES**

www.midea.com

SPIS TREŚCI

1. OSTRZEŻENIA DOTYCZĄCE BEZPIECZEŃSTWA	1-2
2. INSTALACJA	3
2.1 Lokalizacja	3
2.2 Zmiana kierunku otwierania drzwi	3
2.3 Oświetlenie montażowe klamki drzwi (opcjonalne)	7
2.4 Wymagania dotyczące miejsca na drzwiach	8
2.5 Poziomowanie	8
2.6 Czyszczenie przed użyciem	9
2.7 Przed użyciem urządzenia	9
2.8 Akcesoria wewnętrzne	9
3. PRZEGLĄD PRODUKTU	10
4. DZIAŁANIE	10
4.1 Włączanie urządzenia	10
4.2 Hałas wewnątrz urządzenia!	10
4.3 Wskazówki dotyczące przechowywania żywności w urządzeniu	10
5. CZYSZCZENIE	11
5.1 Rozmrażanie	11
5.2 Czyszczenie wnętrza i powierzchni zewnętrznej urządzenia	11
5.3 Wskazówki dotyczące czyszczenia	12
6. KONSERWACJA	12
6.1 Ostrożność podczas obsługi / przenoszenia urządzenia	12
6.2 Serwis	12
6.3 Wyłączanie na długi okres czasu	12
7. Rozwiązywanie problemów	12
8. WSKAZÓWKI DOTYCZĄCE OSZCZĘDZANIA ENERGII	13
9. UTYLIZACJA	13

1. Zalecenia dotyczące bezpieczeństwa

1.1 Środki ostrożności



Uwaga! Zagrożenie pożarem!

Zastosowanie zamierzone: urządzenie jest przeznaczone do użytku w gospodarstwach domowych lub użytku o podobnym charakterze, np. w biurze, jako lodówki w pensjonatach/pokojach hotelowych czy w innych lokalach mieszkalnych. Urządzenie nie jest przeznaczone do użytku komercyjnego.

Jeżeli przewód zasilający jest uszkodzony, powinien zostać wymieniony przez producenta, jego uprawnionego serwisanta lub odpowiednio wykwalifikowanego pracownika serwisu ze względów bezpieczeństwa.

We wnętrzu urządzenia nie wolno przechowywać materiałów, które mogą wybuchnąć, jak np. aerozole, pojemniki z palnymi substancjami, itp.

Podczas przeprowadzania napraw oraz po zakończeniu korzystania z urządzenia należy odłączyć je od prądu.

UWAGA: Należy zwrócić uwagę, by kanały wentylacyjne wewnątrz urządzenia nie były zatkane.

UWAGA: Nie należy korzystać z żadnych urządzeń mechanicznych ani innych, oprócz zalecanych przez producenta, do przyspieszania procesu rozmrażania.

UWAGA: Nie niszc obwodu chłodzącego.

UWAGA: Nie korzystaj z żadnych urządzeń elektrycznych wewnątrz urządzenia oprócz zalecanych przez producenta.

UWAGA: W przypadku chęci utylizacji urządzenia należy skontaktować się z lokalnymi władzami i dostosować do lokalnych przepisów, ponieważ urządzenie posiada czynnik chłodniczy oraz palny gaz.

UWAGA: Upewnij się, że przewód elektryczny nie jest przygnieciony przez lodówkę. Nie stawaj na przewodzie zasilającym.

UWAGA: Nie umieszczaj rozgałęziaczy ani przedłużaczy elektrycznych bezpośrednio za tylną ścianą urządzenia.

UWAGA: Nie podłączaj urządzenia do nieziemionych gniazdek ani rozgałęziaczy/listew zasilających/przedłużaczy.

UWAGA: Ryzyko zamknięcia dziecka. Przed utylizacją urządzenia należy:

- zdjąć drzwi

- pozostawić półki i szuflady w miejscu niedostępnym dla dzieci

Przed instalacją akcesoriów należy odłączyć urządzenie od prądu.


Czynnik chłodniczy oraz materiał izolacyjny (cyklopentan) wykorzystane w urządzeniu są materiałami palnymi. W związku z tym w przypadku uszkodzenia lub wgniecenia obudowy urządzenia należy trzymać je z dala od źródeł ognia. Naprawa powinna zostać dokonana przez uprawnioną do tego firmę, posiadającymi właściwe kwalifikacje, by uniknąć niebezpieczeństwa oraz skażenia środowiska.


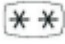
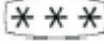

Urządzenie to nie powinno być używane przez osoby z obniżoną sprawnością fizyczną, zmysłową lub umysłową, osoby z brakiem doświadczenia i wiedzy (włączając w to dzieci), chyba, że są one nadzorowane lub gdy je poinstruowano, jak korzystać z tego urządzenia w bezpieczny sposób przez osoby odpowiedzialne za ich bezpieczeństwo.

Dzieci nie powinny bawić się urządzeniem.

Aby uniknąć zepsucia/zatrucia żywności należy przestrzegać poniższych zastrzeżeń:

- otwieranie drzwi na długi czas może powodować znaczny wzrost temperatury wnętrza urządzenia
- należy regularnie czyścić części urządzenia, które mogą mieć styczność z przechowywaną żywnością oraz należy upewnić się, że przewody wentylacyjne są drożne
- jeżeli urządzenie jest wyposażone w zbiornik na wodę, należy opróżnić go, jeśli nie był używany przez 48 godzin. W przypadku urządzeń podłączonych bezpośrednio do źródła wody, należy czyścić przewody doprowadzające wodę po 5 dniach nieużytkowania podajnika wody.
- surowe mięso i ryby należy przechowywać w przeznaczonych do tego częściach urządzenia, aby uniknąć ich kontaktu z inną przechowywaną żywnością

- segmenty urządzenia oznaczone symbolem 2 gwiazdek  (jeżeli urządzenie takowe posiada) są przeznaczone do przechowywania wstępnie zmrożonej żywności, przechowywania lub robienia lodów oraz kostek lodu

- segmenty urządzenia oznaczone symbolem 1 , 2 , 3  lub 4  gwiazdek (jeżeli urządzenie takowe posiada) nie są odpowiednie do zamrażania świeżej żywności

- w przypadku gdy urządzenie nie będzie używane przez dłuższy czas, należy odłączyć je od prądu, rozmrozić, wyczyścić, wysuszyć i pozostawić otwarte drzwi aby uniknąć pojawienia się pleśni we wnętrzu.

Koniecznym jest, w przypadku drzwi lub pokryw wyposażonych w zamki i klucze, klucze były przechowywane poza zasięgiem dzieci oraz nie w pobliżu urządzenia chłodniczego, aby nie dopuścić do zamknięcia ich w środku.

Ten produkt zawiera źródło światła o klasie efektywności energetycznej (F).

2. Instalacja

2.1 Lokalizacja

Wybierając miejsce dla swojego urządzenia, należy upewnić się, że podłoga jest płaska i stabilna, a pomieszczenie jest dobrze wentylowane. Unikaj umieszczania urządzenia w pobliżu źródła ciepła, np. kuchenka, bojler lub kaloryfer.

Unikaj także bezpośredniego światła słonecznego, ponieważ może to zwiększyć zużycie energii elektrycznej.

Ekstremalnie zimne otoczenie może również spowodować, że urządzenie nie będzie działać prawidłowo. To urządzenie nie jest przeznaczone do użytku w garażu lub instalacji na zewnątrz. Nie przykrywaj urządzenia żadnym przykryciem.

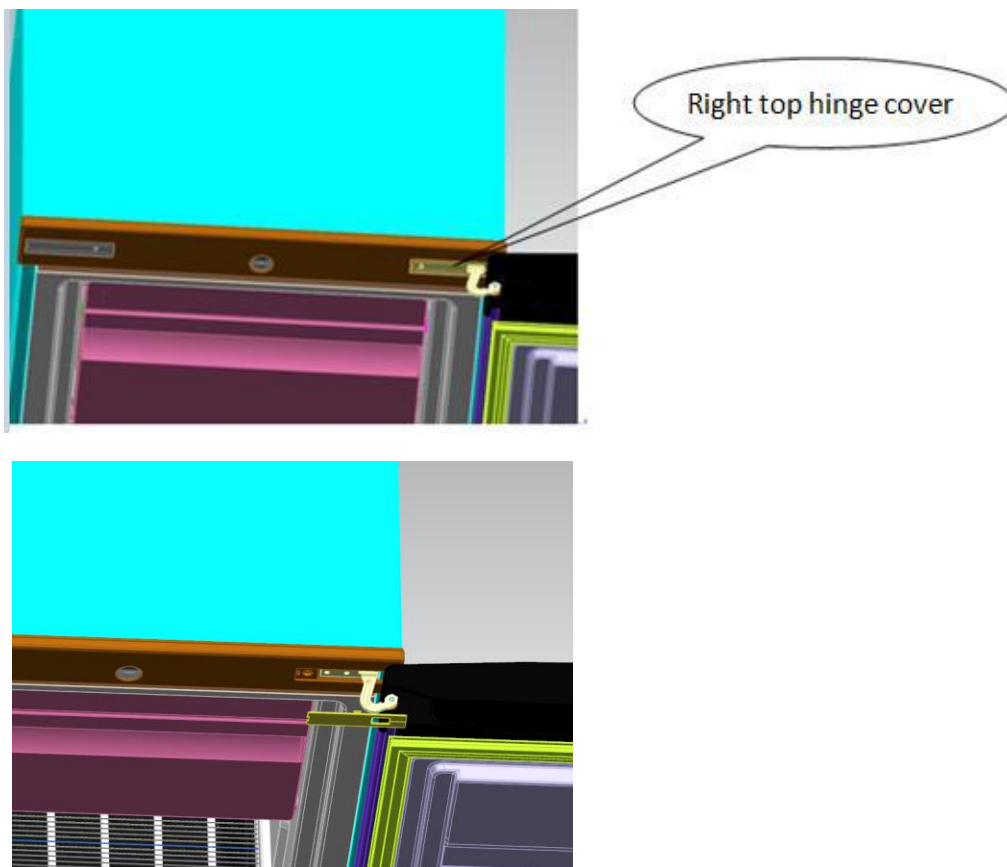
Podczas montażu należy upewnić się, że po obu stronach pozostaje 10 cm wolnej przestrzeni, 10 cm z tyłu i 30 cm na górze urządzenia.

Umożliwi to cyrkulację zimnego powietrza wokół urządzenia i poprawę wydajności procesu chłodzenia.

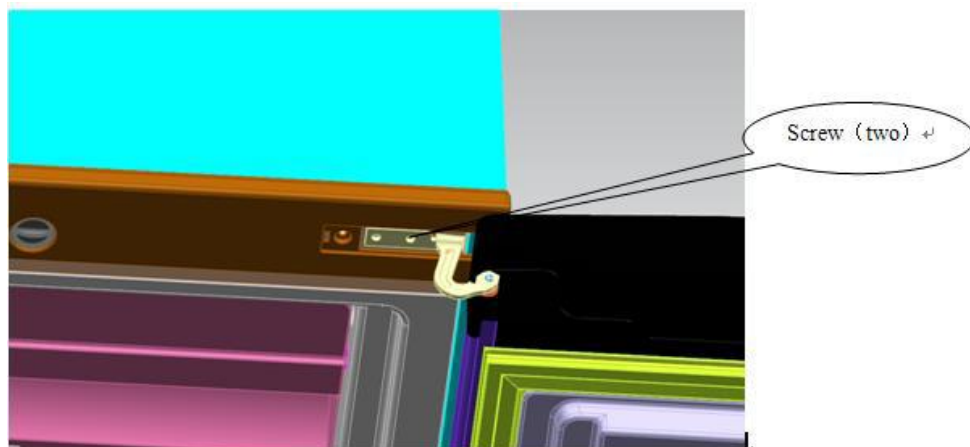
2.2 Zmiana kierunku otwierania drzwi

Wymagane narzędzia: śrubokręt krzyżakowy / śrubokręt płaski / klucz sześciokątny / sześciokątny klucz nasadowy

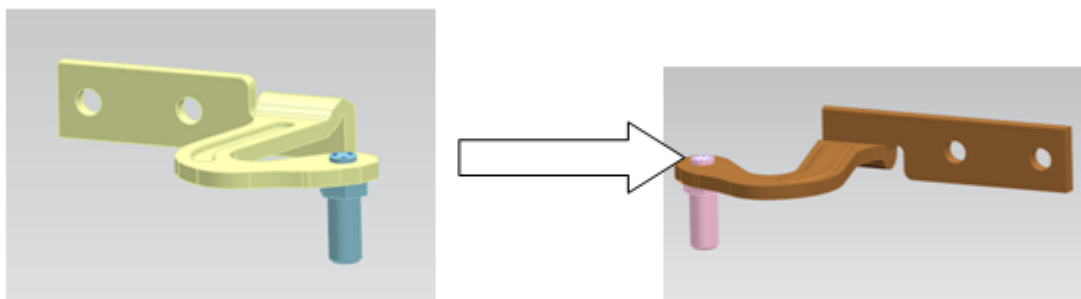
- 1) Zdejmij prawą górną osłonę zawiasu.



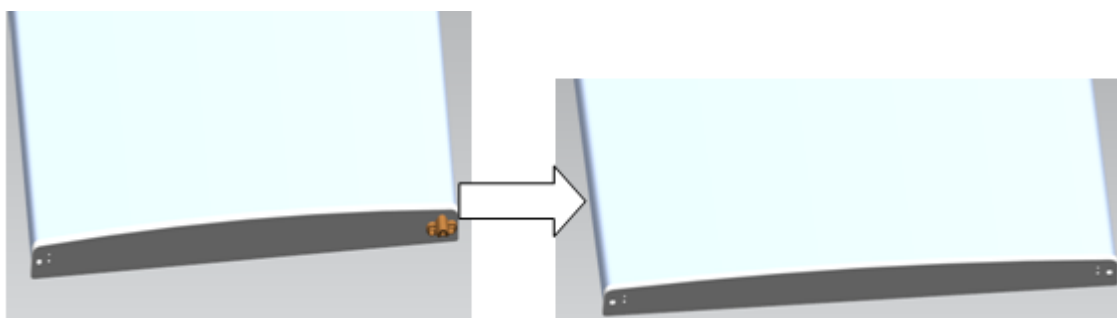
- 2) Odkręć śruby mocujące górny zawias śrubokrętem krzyżakowym.



- 3) Zamień górny zawias i górny blok ograniczający drzwi oraz tuleję łożyska drzwi na drugi bok.
A. Odkręć nakrętkę z tuleją. Zdejmij podkładkę, a następnie zdejmij osie do drugiej bocznej i naprawione.



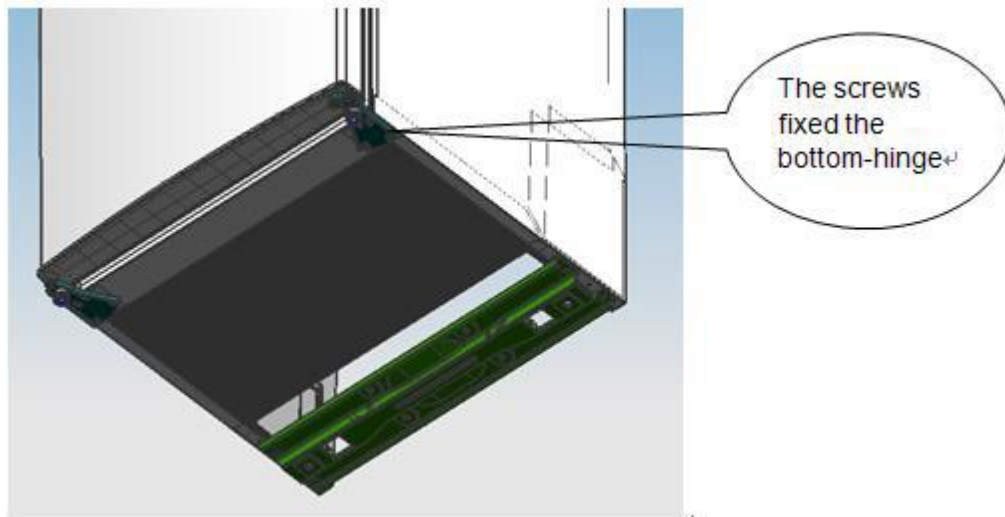
- B. Zdejmij blokadę drzwi



C. Proszę wyjąć kolejny ogranicznik drzwi z przykręceniem do drzwi

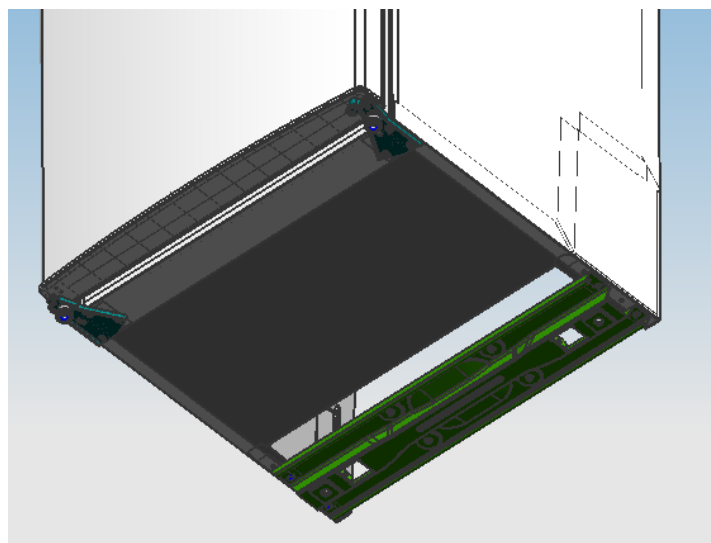


4) Zdemontuj śruby mocujące dolny zawias kluczem imbusowym

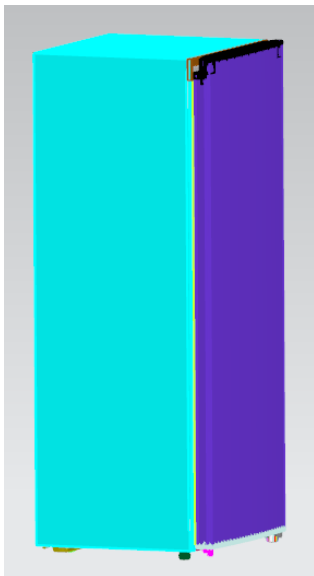


.Uwaga : kąt nachylenia chłodziarko-zamrażarki jest mniejszy niż 45° .

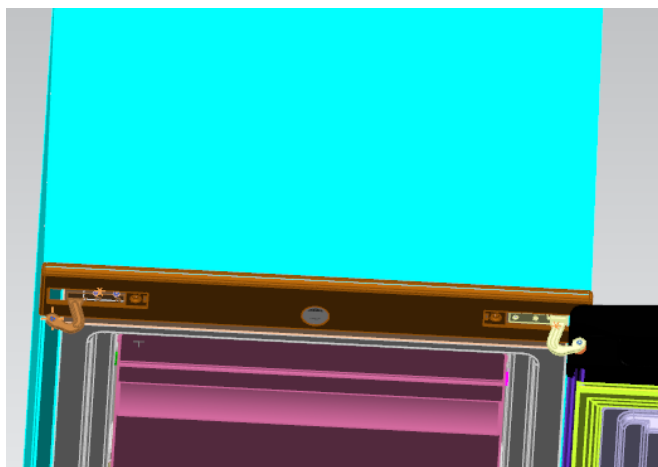
5) Przełoż dolny zawias na drugą stronę, a następnie zamocuj go śrubami.



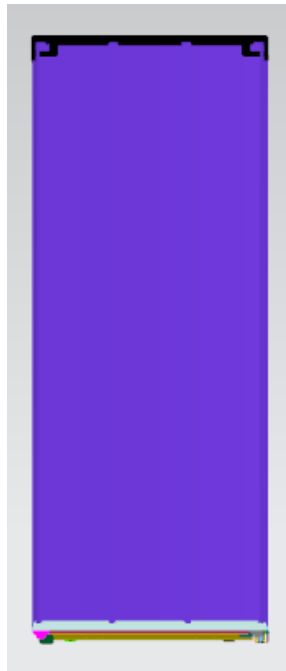
- 6) Ustaw drzwi we właściwej pozycji, zamocuj środkowy zawias.



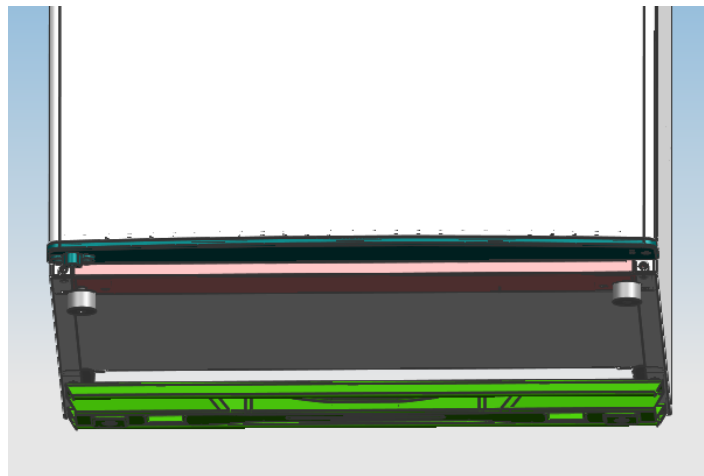
- 7) Załóż górny zawias.



- 8) Ustaw prawą pozycję górnych drzwi, zamocuj górny zawias i pokrywę.



- 9) Przełóż niwelator na drugą stronę i wyreguluj, aby upewnić się, że półki są wypoziomowane.

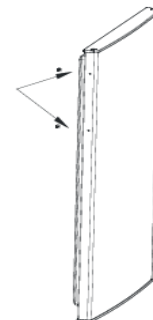


2.3 Oświetlenie montażowe klamki drzwi (opcjonalnie)

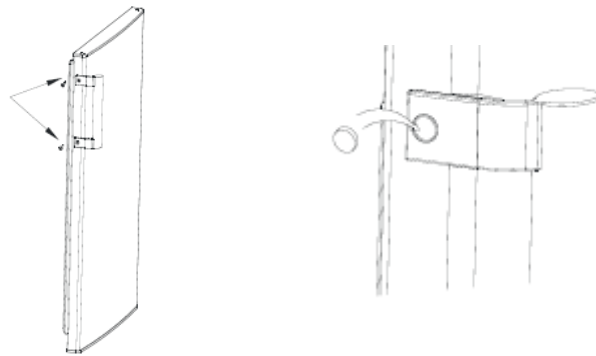
Uwaga: Rysunki w instrukcji obsługi służą jedynie jako odniesienie. Rzeczywisty produkt może się nieznacznie różnić.

Lodówkę należy odłączyć od źródła zasilania elektrycznego przed przystąpieniem do instalacji akcesoriów.

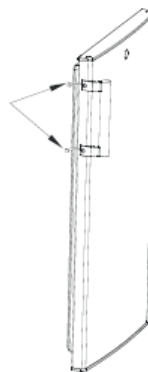
Krok 1: wyjmij dwa kołki wtyczki z drzwi (strona drzwi otwarta)



Krok 2: Zamontuj klamkę do drzwi i przymocuj za pomocą śrub



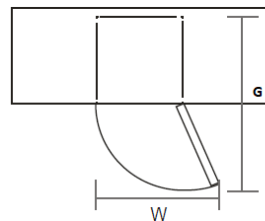
Krok 3: Zakryj nakrętki uchwyty w otworach na śruby



2.4 Wymagania dotyczące miejsca na drzwi

Drzwi urządzenia muszą mieć możliwość pełnego otwarcia, jak pokazano na rysunku.

$W \times G \geq 902 \times 1052$ mm



2.5 Poziomowanie urządzenia

W tym celu wyreguluj dwie nóżki poziomujące z przodu urządzenia.

Jeśli urządzenie nie jest wypoziomowane, drzwi i uszczelka magnetyczna są wyrównane nie zostaną odpowiednio zakryte.

Przed użyciem upewnij się, że stopka dotyka podłoża.

Spójrz w dół od góry, zgodnie z ruchem wskazówek zegara i przeciwnie do ruchu wskazówek zegara poluzuj lub dokręć.

2.6 Czyszczenie przed użyciem

Przetrzyj wnętrze urządzenia słabym roztworem sody oczyszczonej. Następnie splucz ciepłą wodą za pomocą „wykręcanej” gąbki lub szmatki. Umyj półki i pojemnik na sałatki w ciepłej wodzie z mydłem i całkowicie wysusz przed włożeniem do urządzenia. Wyczyść obudowę urządzenia wilgotną szmatką. Jeśli potrzebujesz więcej informacji, przejdź do rozdziału Czyszczenie.

2.7 Przed użyciem urządzenia

Pod żadnym pozorem nie uszkadzaj przewodu zasilającego, aby zapewnić bezpieczeństwo użytkowania, nie używaj go, gdy przewód zasilający jest uszkodzony lub wtyczka jest zużyta.

Aby temu zapobiec, nie należy wkładać do lodówki przedmiotów łatwopalnych, wybuchowych, lotnych i silnie żrących mogących spowodować uszkodzenia produktu lub pożar.

Nie umieszczaj łatwopalnych przedmiotów w pobliżu lodówki, aby uniknąć pożaru.

Ten produkt przeznaczony jest do użytku domowego i nadaje się tylko do przechowywania żywności.

Zgodnie z normami krajowymi lodówki domowe nie mogą być używane do innych celów, takie jak przechowywanie krwi, leków lub produktów biologicznych.

Nie umieszczaj przedmiotów, takich jak butelkowe lub zaplombowane pojemniki z płynem, takie jak piwo butelkowe i napoje w zamrażarce, aby zapobiec pęknięciu i innym stratom.

Przed umieszczeniem jedzenia w urządzeniu włącz je i odczekaj 24 godziny, aby upewnić się, że urządzenie działa prawidłowo i pozostaw czas na osiągnięcie odpowiedniej temperatury.

◆ Przed podłączeniem



Musisz sprawdzić, czy masz gniazdo zgodne z dostarczoną wtyczką z jednostką.

◆ Przed włączeniem!

Włącz urządzenie dopiero po dwóch godzinach od przeniesienia go.

2.8 Akcesoria wewnętrzne



Do urządzenia dołączone są różne plastikowe szuflady do przechowywania (różne modele mają różne kombinacje)

Aby jak najlepiej wykorzystać pojemność komory do przechowywania zamrożonej żywności, użytkownik może wyjąć jedną lub więcej szuflad z urządzenia zgodnie z codziennym użytkowaniem.

3. OPIS

Szuflady, pojemniki na żywność, półki itp. Ustawione zgodnie z pozycją na powyższym obrazku są najbardziej energooszczędne.

Wszystkie obrazki w tej instrukcji obsługi mają jedynie charakter poglądowy; szczegółowe informacje można znaleźć w indywidualnej jednostce.

Dwugwiazdkowe przedziały na mrożonki nadają się do przechowywania wstępnie zamrożonej żywności, przechowywania lub robienia lodów i robienia kostek lodu, nie nadaje się do zamrażania świeżej żywności.

4. Funkcje

4.1 Włączanie urządzenia

◆ Pokrętko wyboru temperatury znajduje się na środku górnej belki.

Ustawienie „Min” : niższa temperatura chłodzenia

Ustawienie „Średni” : Normalne działanie (odpowiednie w większości sytuacji)

Ustawienie „Max” : Najzimniejsza temperatura

◆ Przy wysokich temperaturach otoczenia, np. w gorące letnie dni. Może być konieczne ustawienie termostatu do ustawienia Coolest (pozycja „Max”). Może to spowodować pracę sprężarki w sposób ciągły w celu utrzymania niskiej temperatury w komorze.

◆ Podczas pierwszej instalacji lodówki ustaw pokrętko termostatu w pozycji „Mid”.

Przed dodaniem jedzenia poczekaj, aż lodówka całkowicie ostygnie. Najlepiej poczekać 24 godziny przed dodaniem jedzenia. Pokrętko termostatu kontroluje temperaturę.

4.2 Hałas wewnątrz urządzenia!

Możesz zauważyć, że urządzenie wydaje nietypowe dźwięki. Większość z nich jest całkowicie normalna, ale powinieneś być ich świadomy!

Te odgłosy są spowodowane cyrkulacją czynnika chłodniczego w układzie chłodzenia. Stają się one wyraźniejsze od czasu wprowadzenia gazów wolnych od CFC. To nie jest usterka i nie będzie wpływać na wydajność twojego urządzenia. To jest pracujący silnik sprężarki, który pompuje czynnik chłodniczy w systemie.

4.3 Wskazówki dotyczące przechowywania żywności w urządzeniu

◆ Surowe mięso / ryby trzymaj w pojemniku, który jest wystarczająco duży, aby zebrać soki i przykryć go prawidłowo. Umieść pojemnik na najniższej szufladzie.

◆ Zostaw miejsce wokół jedzenia, aby umożliwić cyrkulację powietrza wewnątrz urządzenia. Upewnij się, że wszystkie części urządzenia są chłodne.

◆ Aby zapobiec przenoszeniu się zapachów i wilgoci, zapakuj lub przykryj żywność oddzielnie.

◆ Zawsze pozwól gotowej żywności ostygnąć przed włożeniem do urządzenia. Pomoże to w utrzymaniu temperatura wewnątrz urządzenia.

◆ Aby zapobiec wydostawaniu się zimnego powietrza z urządzenia, spróbuj ograniczyć liczbę otwierania drzwi. Zalecamy otwieranie drzwi tylko wtedy, gdy trzeba włożyć lub zabrać jedzenie na zewnątrz.

5. Użytkowanie i konserwacja urządzenia

5.1 Czyszczenie urządzenia

- Kurz i brud zbierający się wokół urządzenia należy co jakiś czas czyścić, by zapewnić prawidłową cyrkulację powietrza wokół urządzenia i oszczędność energii.
- Sprawdzaj regularnie czy w uszczelce drzwi nie gromadzą się żadne okruchy/pozostałości. Uszczelkę należy czyścić miękką szmatką namoczoną w wodzie z mydłem lub rozcieńczonym detergentem.
- Należy regularnie czyścić komory urządzenia, by zapobiec powstawaniu nieprzyjemnych zapachów.
- Przed czyszczeniem wnętrza, należy odłączyć urządzenie od prądu, wyjąć jedzenie, napoje i inne przechowywane produkty oraz wyjąć półki, szuflady i balkoniki.
- Do czyszczenia wnętrza należy używać miękkiej szmatki lub gąbki. Do czyszczenia można użyć niewielkiej ilości sody oczyszczonej i ciepłej wody. Po wyczyszczeniu wnętrza, należy pozostawić otwarte drzwi i poczekać aż urządzenie wyschnie przed ponownym podłączeniem go do prądu.
- W miejscach trudnych do czyszczenia (np. narożnikach, zagłębieniach, itp.) można używać np. miękkiej szczoteczki do czyszczenia, aby upewnić się, że nie zbierają się tam pozostałości lub bakterie.
- Nie należy używać mydła, detergentów, proszków do czyszczenia, spray'ów do czyszczenia, gdyż mogą pozostawiać nieprzyjemny zapach lub spowodować zatrucie przechowywanej żywności.
- Uchwyty na butelki, półki, balkoniki i szuflady należy czyścić miękką szmatką namoczoną w wodzie z mydłem lub rozcieńczonym detergentem. Do wysuszenia można użyć suchej miękkiej szmatki lub poczekać, aż wyschną.
- Zewnętrzną obudowę urządzenia należy czyścić przy użyciu miękkiej szmatki namoczonej w wodzie z mydłem lub rozcieńczonym detergentem, a następnie wytrzeć do sucha.
- Nie należy używać: twardych szczotek czy gąbek, druciaków, detergentów mogących powodować korozję (np. pasta do zębów), innych środków czyszczących zawierających alkohol, aceton, olej bananowy, itp., gorącej wody, kwasów, itp., ponieważ mogą one uszkodzić urządzenie od wewnątrz lub z zewnątrz. Gorąca woda i środki organiczne, jak np. benzyna mogą spowodować odkształcenia powierzchni lub uszkodzenia plastikowych elementów w środku lub na zewnątrz urządzenia.
- Aby uniknąć ryzyka uszkodzenia instalacji elektrycznej, nie należy wylewać wody bezpośrednio na czyszczone powierzchnie.



Przed rozmrażaniem lub czyszczeniem urządzenia należy odłączyć je od prądu.

6. Konserwacja

6.1 Ostrożność podczas obsługi / przenoszenia urządzenia

Podczas przenoszenia trzymaj urządzenie za jego boki lub podstawę. Pod żadnym pozorem nie należy jej podnosić trzymając za krawędzie górnej powierzchni.

6.2 Serwisowanie

Urządzenie powinno być serwisowane przez autoryzowanego inżyniera i tylko na oryginalnych częściach zamiennych. W żadnym wypadku nie należy podejmować prób samodzielnej naprawy urządzenia. Przeprowadzone naprawy przez niedoświadczonych osoby mogą spowodować obrażenia lub poważne awarie. Skontaktuj się z technikiem.

6.3 Wyłączanie na długi okres czasu

Gdy urządzenie nie jest używane przez dłuższy czas, odłącz je od zasilania, usuń całą żywność i wyczyść urządzenie, pozostawiając uchylone drzwi, aby uniknąć nieprzyjemnych zapachów.

7. Rozwiązywanie problemów

W przypadku wystąpienia awarii, możesz samodzielnie wykonać poniższe czynności. Jeżeli problem nie zostanie rozwiązany, należy skontaktować się z serwisem.

Urządzenie nie działa	Upewnij się, że urządzenie jest właściwie podłączone do prądu. Upewnij się, że napięcie jest odpowiednie. Sprawdź, czy nie występują problemy z zasilaniem. Sprawdź ustawienia temperatury na pokrętle temperatury.
Nieprzyjemny zapach	Produkty wydzielające nieprzyjemny zapach należy przechowywać szczelnie zabezpieczone (np. owinięte lub zamknięte w szczelnych pojemnikach). Upewnij się, że w środku nie znajdują się zepsute produkty. Wyczyść wnętrze urządzenia.
Długi czas pracy kompresora	Długi czas pracy kompresora jest normalnym zjawiskiem w przypadku wysokiej temperatury zewnętrznej otoczenia. Nie należy przepelniać urządzenia i przechowywać w nim zbyt wiele produktów. Nie należy wkładać do środka ciepłych ani gorących produktów. Nie należy otwierać zbyt często drzwi. W środku nagromadziło się dużo szronu. Należy rozmrozić urządzenie.
Trudności w otwieraniu drzwi	Pomiędzy zewnętrzną a wewnętrzną temperaturą występuje różnica ciśnień, co może powodować efekt „zasysania” i trudności w otwieraniu drzwi. Jest to normalne zjawisko.
Drzwi nie zamykają się odpowiednio	Upewnij się, że na uszczelkach nie znajdują się żadne pozostałości. Upewnij się, że w środku nie znajduje się zbyt dużo produktów. Upewnij się, że urządzenie jest prawidłowo wypoziomowane.
Głośna praca	Upewnij się, że podłoże jest równe, a urządzenie odpowiednio wypoziomowane i ustabilizowane. Upewnij się, że akcesoria znajdują się we właściwym miejscu.
Uszczelka drzwi odstaje	Usuń okruchy i pozostałości, jakie nagromadziły się w uszczelce. Podgrzej, a następnie ostudź uszczelkę, by przywrócić jej właściwy kształt (możesz wykorzystać do tego np. suszarkę do włosów lub gorący ręcznik).
Gorąca obudowa	Obudowa urządzenia może nagrzewać się, jest to zjawisko normalne związane z odprowadzaniem ciepła. W przypadku wysokiej temperatury otoczenia urządzenie może jeszcze bardziej się nagrzewać, dlatego należy zwrócić uwagę, by zapewnić odpowiednią przestrzeń wentylacyjną wokół urządzenia.
Mokra obudowa	Na obudowie zewnętrznej lub uszczelkach drzwi może gromadzić się woda, w sytuacji, gdy wilgotność powietrza otoczenia jest wysoka. Jest to normalne zjawisko. Wodę może wytrzeć używając do tego czystego ręcznika.
Urządzenie wydaje dziwne dźwięki	Brzęczenie: brzęczenie może być słyszalne podczas pracy kompresora. Jest ono głośniejsze, kiedy kompresor uruchamia się lub przestaje pracować. Jest to normalne zjawisko. Trzaski: płyn chłodzący znajdujący się w obiegu może powodować słyszalne trzaski. Jest to normalne zjawisko.

8. Wskazówki dotyczące oszczędzania energii

Zalecenia dotyczące energii:

- 1) Urządzenia chłodnicze nie pracują nieustannie (istnieje możliwość rozmrożenia lub podniesienia temperatury wewnątrz urządzenia) w sytuacji, gdy urządzenie będzie znajdować się w miejscu, w którym temperatura otoczenia będzie zbyt niska w odniesieniu do temperatury, do której urządzenie było projektowane.
- 2) Napoje gazowane nie powinny być przechowywane w zamrażarce ani komorach niskich temperatur, a niektóre produkty, np. kostki lodu nie powinny być spożywane, gdy są zbyt zimne.
- 3) Nie należy przekraczać czasu przechowywania produktów zalecanego przez producentów produktów. Dotyczy to zwłaszcza żywności szybko zamrożonej przechowywanej w zamrażarce.
- 4) W przypadku rozmrażania urządzenia należy odpowiednio zabezpieczyć żywność wyjmowaną z zamrażarki, np. owijając ją wieloma warstwami materiału izolującego ciepło.
- 5) Wzrost temperatury podczas rozmrażania, czyszczenia lub konserwacji urządzenia w zamrażarce wpływa na skrócenie dopuszczalnego czasu przechowywania produktów.
- 6) Klucze do zamków w drzwiach i pokrywach (jeżeli urządzenie jest w nie wyposażone) należy przechowywać poza zasięgiem dzieci i z dala od urządzenia, by uniknąć zamknięcia się dzieci w środku.

9. Utylizacja urządzenia



Czynnik chłodniczy i materiał izolacyjny (cyklopentan) wykorzystane w urządzeniu są materiałami palnymi. W związku z tym w przypadku uszkodzenia lub wgniecenia obudowy urządzenia należy trzymać je z dala od źródeł ognia. Naprawa powinna zostać dokonana przez uprawnioną do tego firmę, posiadającymi właściwe kwalifikacje, by uniknąć niebezpieczeństwa oraz skażenia środowiska.



W przypadku gdy obudowa urządzenia jest uszkodzona należy zdemontować drzwi, zdjąć uszczelki drzwi oraz umieścić półki i drzwi w odpowiednim miejscu, by uniknąć zagrożenia zatraśnięcia się dziecka w środku urządzenia.



Obecność niniejszego symbolu na produkcie, akcesoriach lub materiałach z taką informacją wskazuje na to, iż na koniec żywotności produktu lub akcesoriów na terenie Unii Europejskiej nie należy wyrzucać ich z innymi odpadami użytku domowego.

Pomóż chronić środowisko naturalne i zdrowie ludzkie. Wyrzuć opakowanie do stosownych pojemników do recyklingu. Pomóż recyklingować odpady z urządzeń elektrycznych i elektronicznych. Nie wyrzucaj urządzeń oznaczonych tym symbolem razem z odpadami domowymi. Oddaj produkt do miejscowego zakładu recyklingu lub skontaktuj się z lokalnymi władzami.

Tabela z oznaczeniem klas klimatycznych:

Klasa klimatyczna	Oznaczenie klasy klimatycznej	Zakres temperatur zewnętrznych °C
Rozszerzona umiarkowana	SN	od +10 do +32
Umiarkowana	N	od +16 do +32
Subtropikalna	ST	od +16 do +38
Tropikalna	T	od +16 do +43

Rozszerzona umiarkowana – urządzenie chłodnicze powinno być używane w temperaturach zewnętrznych od 10°C do 32°C

Umiarkowana – urządzenie chłodnicze powinno być używane w temperaturach zewnętrznych od 16°C do 32°C

Subtropikalna – urządzenie chłodnicze powinno być używane w temperaturach zewnętrznych od 16°C do 38°C

Tropikalna – urządzenie chłodnicze powinno być używane w temperaturach zewnętrznych od 16°C do 43°C

Nowy standard europejski

Lista poniższych części zamiennych, które będą zapewnione przez producenta:

Część zamienna	Zapewniana przez	Minimalny czas, przez jaki będzie zapewniona dostępność części:
Termostat	Profesjonalny serwis	Co najmniej 7 lat od momentu wprowadzenia ostatniego modelu na rynek
Czujniki temperatury	Profesjonalny serwis	Co najmniej 7 lat od momentu wprowadzenia ostatniego modelu na rynek
Płytki drukowane	Profesjonalny serwis	Co najmniej 7 lat od momentu wprowadzenia ostatniego modelu na rynek
Źródła oświetlenia	Profesjonalny serwis	Co najmniej 7 lat od momentu wprowadzenia ostatniego modelu na rynek
Uchwyty drzwi	Profesjonalny serwis	Co najmniej 7 lat od momentu wprowadzenia ostatniego modelu na rynek
Zawiasy drzwi	Profesjonalny serwis	Co najmniej 7 lat od momentu wprowadzenia ostatniego modelu na rynek
Tace	Profesjonalny serwis	Co najmniej 7 lat od momentu wprowadzenia ostatniego modelu na rynek
Koszyki	Profesjonalny serwis	Co najmniej 7 lat od momentu wprowadzenia ostatniego modelu na rynek
Uszczelki drzwi	Profesjonalny serwis	Co najmniej 10 lat od momentu wprowadzenia ostatniego modelu na rynek

Drogi kliencie: jeżeli chcesz zwrócić lub wymienić produkt, skontaktuj się ze sprzedawcą.

Pamiętaj o konieczności przedstawienia dowodu zakupu.

W przypadku awarii skontaktuj się z przedstawicielem autoryzowanego serwisu.

