

EDIFIER[®]

Głośniki 2.0 Edifier MR4

Instrukcja obsługi

Ważna instrukcja bezpieczeństwa

1. Należy uważnie przeczytać instrukcję. Przechowuj ją w bezpiecznym miejscu, aby móc z niej skorzystać w przyszłości.
2. Należy używać wyłącznie akcesoriów zatwierdzonych przez producenta.
3. Należy prawidłowo zainstalować urządzenie, postępując zgodnie z instrukcjami zawartymi w rozdziale dotyczącym podłączenia urządzenia.
4. Zalecane jest używanie produktu w środowisku o temperaturze 0-35°C.
5. Aby zmniejszyć ryzyko pożaru i porażenia prądem, nie należy narażać produktu na działanie deszczu lub wilgoci.
6. Nie należy używać tego produktu w pobliżu wody. Nie należy zanurzać produktu w jakiegokolwiek cieczy ani narażać go na kapanie lub rozpryskiwanie.
7. Nie instaluj ani nie używaj tego produktu w pobliżu źródeł ciepła (np. kaloryferów, grzejników, pieców lub innych urządzeń wytwarzających ciepło).
8. Nie należy umieszczać na produkcie żadnych przedmiotów wypełnionych płynami, takich jak wazon; nie należy również używać otwartego ognia, takiego jak zapalone świece.
9. Nie należy zasłaniać żadnych otworów wentylacyjnych. Nie należy wkładać żadnych przedmiotów do otworów wentylacyjnych lub szczelin. Może to spowodować pożar lub porażenie prądem.
10. Należy zachować wystarczającą przestrzeń wokół urządzenia, aby zapewnić dobrą wentylację (zaleca się minimum 5 cm).
11. Nie wkładaj wtyczki do gniazda na siłę. Przed podłączeniem sprawdź, czy wtyczka nie jest zablokowana w gnieździe, czy pasuje do gniazda i czy jest skierowana we właściwą stronę.
12. Dostarczone akcesoria i części (takie jak śruby) należy przechowywać z dala od dzieci, aby zapobiec ich przypadkowemu połknięciu.
13. Nie należy otwierać ani zdejmować obudowy samodzielnie. Może to narazić użytkownika na działanie niebezpiecznego napięcia lub inne niebezpieczne zagrożenia. Niezależnie od przyczyny uszkodzenia (np. uszkodzony przewód lub wtyczka, narażenie na rozprysk cieczy lub wpadnięcie obcego przedmiotu, narażenie na deszcz lub wilgoć, produkt nie działa, został upuszczony itp.), naprawę powinien niezwłocznie wykonać autoryzowany serwis.
14. Przed przystąpieniem do czyszczenia produktu suchą ściereczką należy zawsze najpierw wyłączyć produkt i odłączyć wtyczkę od zasilania.
15. Do czyszczenia powierzchni produktu nie wolno używać silnych kwasów, zasad, benzyny, alkoholu ani innych rozpuszczalników chemicznych. Używaj tylko neutralnego rozpuszczalnika lub czystej wody.



Zbyt głośna muzyka może prowadzić do utraty słuchu. Głośność należy utrzymywać w bezpiecznym zakresie.



Należy używać wyłącznie z wózkiem, stojakiem, statywem, wspornikiem lub stołem określonym przez producenta lub sprzedawanym razem z aparatem. W przypadku korzystania z wózka należy zachować ostrożność podczas przemieszczania wózka z urządzeniem, aby uniknąć obrażeń spowodowanych przewróceniem się urządzenia.

Ostrzeżenie o zasilaniu

1. Umieść urządzenie w pobliżu gniazdka elektrycznego, aby ułatwić korzystanie z niego.
2. Przed użyciem upewnij się, że napięcie robocze jest zgodne z lokalnym napięciem zasilania. Prawidłowe napięcie robocze znajduje się na tabliczce znamionowej produktu.
3. Ze względów bezpieczeństwa należy odłączać urządzenie od zasilania podczas burzy z piorunami lub gdy nie jest ono używane przez dłuższy czas.
4. W normalnych warunkach zasilacz może się nagrzewać. Należy zapewnić dobrą wentylację w miejscu pracy i zachować ostrożność.
5. Ostrzeżenia dotyczące bezpieczeństwa znajdują się na obudowie lub spodzie produktu lub zasilacza.



Ten symbol ma na celu ostrzeżenie użytkownika o obecności nieizolowanego niebezpiecznego napięcia w obudowie produktu, które może mieć wystarczającą wielkość, aby stanowić ryzyko porażenia prądem elektrycznym dla osób.



Ten symbol ostrzega użytkownika, że nie wolno demontować obudowy produktu, a w środku nie ma żadnych części wymienianych przez użytkownika. Produkt należy oddać do naprawy w autoryzowanym centrum serwisowym.



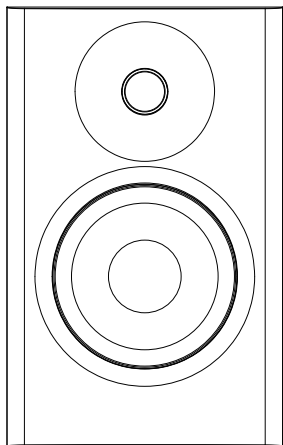
Ten symbol oznacza, że produkt jest przeznaczony wyłącznie do użytku wewnątrz pomieszczeń.



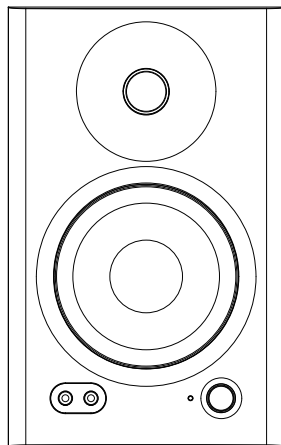
Ten symbol oznacza, że produkt jest urządzeniem elektrycznym KLASY II lub podwójnie izolowanym, które nie wymaga uziemienia.

Wtyczka MAINS jest używana jako urządzenie odłączające, a urządzenie odłączające powinno być łatwe w obsłudze.

Zawartość opakowania



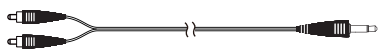
Głośnik pasywny (lewy)



Głośnik aktywny (prawy)



Kabel połączeniowy głośnika



Kabel audio 3,5 mm - RCA



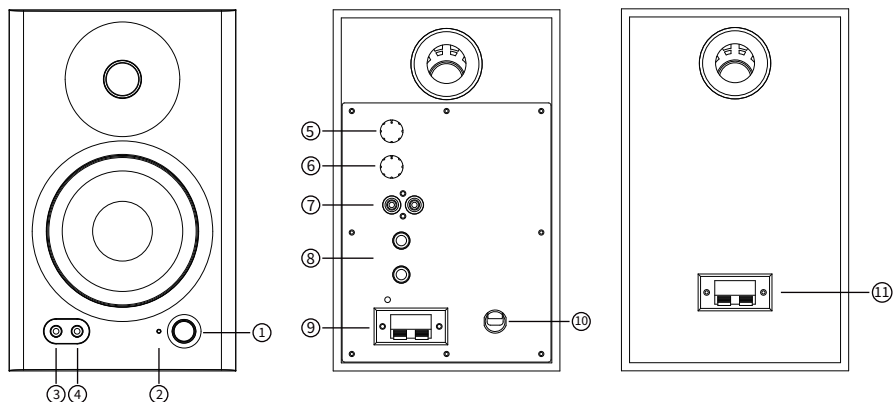
Kabel audio 3,5 mm - 3,5 mm



Instrukcja obsługi

Uwaga: Zdjęcia mają charakter poglądowy i mogą różnić się od rzeczywistego produktu.

Instrukcja użytkowania



1. Pokrętło wielofunkcyjne

Obrót: regulacja głośności

Naciśnięcie: przełączanie efektów dźwiękowych (Monitor/Muzyka)

Naciśnięcie i przytrzymanie: włączanie/wyłączanie zasilania

2. Wskaźnik

Czerwony: tryb monitora

Zielony: tryb muzyczny

3. Wejście niezbalansowane AUX

4. Wyjście słuchawkowe

5. Trymer niskich częstotliwości (regulacja częstotliwości wokół 100Hz o ± 6 dB).

6. Trymer wysokich częstotliwości (regulacja częstotliwości powyżej 10kHz o ± 6 dB).

7. Wejście niezbalansowane RCA

8. Wejście zbalansowane TRS

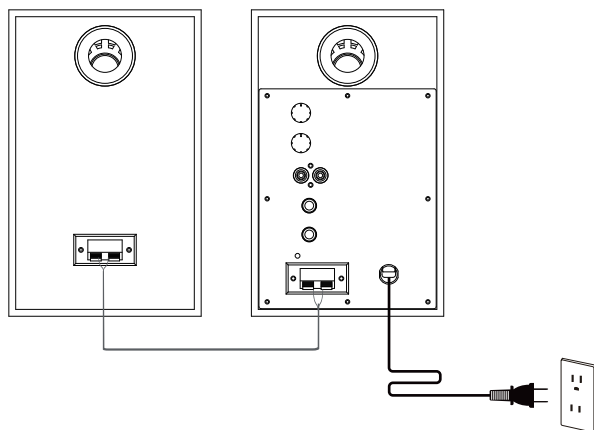
9. Podłączenie do głośnika pasywnego (lewego)

10. Kabel zasilający

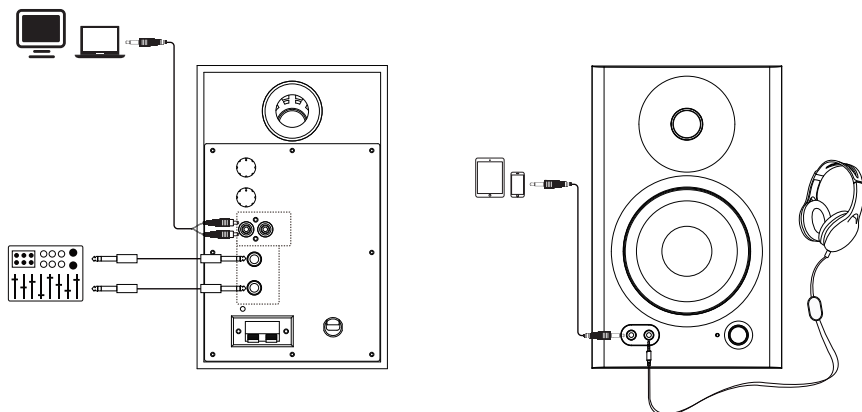
11. Podłącz do głośnika aktywnego (prawego)

Podłączenie

Połączenie podstawowe



Podłączanie do źródeł dźwięku



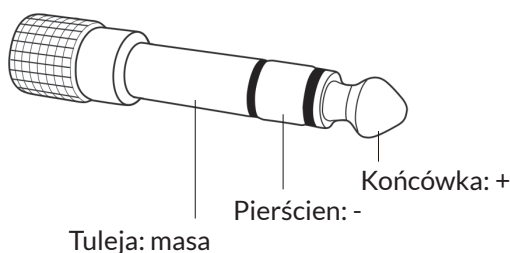
Wejścia i wyjścia audio

Wejścia audio

EDIFIER MR4 oferuje trzy różne metody wejścia, które mogą być używane równolegle.

1. Wejście zbalansowane TRS

Wejście zbalansowane TRS to trzystopniowy port zbalansowany 6,35mm (1/4 cala) służący do do podłączania do urządzeń audio z wyjściem zbalansowanym 6,35 mm (nominalny poziom wejściowy: +4dBu), takich jak interfejsy audio, miksery, urządzenia do produkcji dźwięku itp.



2. Wejście niezbalansowane RCA

Port niezbalansowany RCA służy do podłączania urządzeń audio z wyjściem niezbalansowanym (nominalny poziom wejściowy: -10dBV), takich jak przenośne odtwarzacze muzyczne, komputery stacjonarne, odtwarzacze CD itp.

3. Wejście niezbalansowane AUX


Port AUX to port wejściowy niezbalansowany 3,5 mm służący do podłączania komputerów, telefonów komórkowych, tabletów itp.

Uwaga:

Przed podłączeniem należy obrócić pokrętło wielofunkcyjne w kierunku przeciwnym do ruchu wskazówek zegara, aby ustawić najniższy poziom głośności.

Wyjście audio

Wyjście słuchawkowe

Włóż słuchawki do gniazda "  " na przednim panelu głośnika aktywnego, głośnik zostanie wyciszony, a słuchawki będą odtwarzać dźwięk.

Uwaga:

Głośność słuchawek można regulować za pomocą pokrętła wielofunkcyjnego.

Specyfikacje

Czułość wejściowa: Wejście zbalansowane TRS: +4dBu

Wejście niezbalansowane AUX/RCA: -10dBV

Moc wyjściowa: 21W+21W

Pasma przenoszenia: 60Hz-20KHz

Stosunek sygnału do szumu ≥ 85 dB

Zniekształcenia $\leq 0,2\%$

Moduł wysokich tonów: 1 cal

Jednostka niskotonowa: 4 cale

Wymiary głośnika aktywnego: 140 x 228 x 197,5 mm

Wymiary głośnika pasywnego: 140 x 228 x 184 mm

Waga głośnika (netto): 4,5 kg

Wejścia audio: Wejście zbalansowane TRS, wejście niezbalansowane RCA, wejście niezbalansowane AUX

Rozwiązywanie problemów

Brak dźwięku

- Sprawdź, czy głośnik jest włączony.
- Spróbuj zwiększyć głośność za pomocą regulatora głośności.
- Upewnij się, że kable audio są dobrze podłączone, a wejście jest prawidłowo ustawione w głośniku.
- Sprawdź, czy ze źródła dźwięku jest wyprowadzany sygnał.

MR4 nie włącza się

- Sprawdź, czy podłączone jest główne zasilanie lub czy gniazdo ścienna jest włączone.

Szumy dochodzące z głośników

- Głośniki EDIFIER generują niewielki szum, natomiast szum tła niektórych urządzeń audio jest zbyt wysoki. Jeśli w odległości 1 metra od głośnika nie słychać żadnego dźwięku, to nie ma problemu z urządzeniem.

Ochrona środowiska



Zużyty sprzęt elektroniczny oznakowany zgodnie z dyrektywą Unii Europejskiej, nie może być umieszczany łącznie z innymi odpadami komunalnymi. Podlega on selektywnej zbiórce i recyklingowi w wyznaczonych punktach. Zapewniając jego prawidłowe usuwanie, zapobiegasz potencjalnym, negatywnym konsekwencjom dla środowiska naturalnego i zdrowia ludzkiego. System zbierania zużytego sprzętu zgodny jest z lokalnie obowiązującymi przepisami ochrony środowiska dotyczącymi usuwania odpadów. Szczegółowe informacje na ten temat można uzyskać w urzędzie miejskim, zakładzie oczyszczania lub sklepie, w którym produkt został zakupiony.

CE Produkt spełnia wymagania dyrektyw tzw. Nowego Podejścia Unii Europejskiej (UE), dotyczących zagadnień związanych z bezpieczeństwem użytkownika, ochroną zdrowia i ochroną środowiska, określających zagrożenia, które powinny zostać wykryte i wyeliminowane.

Niniejszy dokument jest tłumaczeniem oryginalnej instrukcji obsługi, stworzonej przez producenta.

Produkt należy regularnie konserwować (czyścić) we własnym zakresie lub przez wyspecjalizowane punkty serwisowe na koszt i w zakresie użytkownika. W przypadku braku informacji o koniecznych akcjach konserwacyjnych cyklicznych lub serwisowych w instrukcji obsługi, należy regularnie, minimum raz na tydzień oceniać odmiennosc stanu fizycznego produktu od fizycznie nowego produktu. W przypadku wykrycia lub stwierdzenia jakiegokolwiek odmiennosci należy pilnie podjąć kroki konserwacyjne (czyszczenie) lub serwisowe. Brak poprawnej konserwacji (czyszczenia) i reakcji w chwili wykrycia stanu odmiennosci może doprowadzić do trwałego uszkodzenia produktu. Gwarant nie ponosi odpowiedzialności za uszkodzenia wynikające z zaniedbania.

Szczegółowe informacje o warunkach gwarancji dystrybutora /
producenta dostępne na stronie internetowej
<https://serwis.innpro.pl/gwarancja>