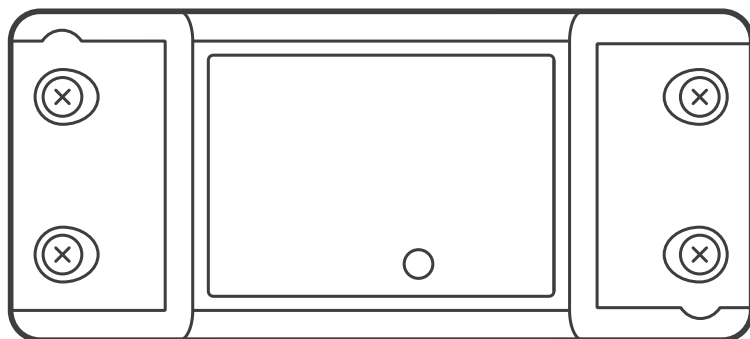




## DIY BASIC

Instrukcja obsługi V1.2

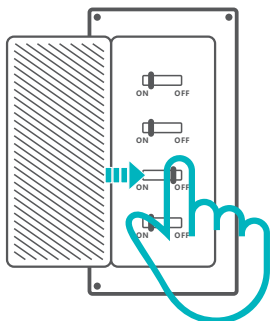


# Inteligentny przełącznik WiFi Basic R2 / WiFi+ RF 433 Sonoff RF R2

---

# Instrukcja obsługi

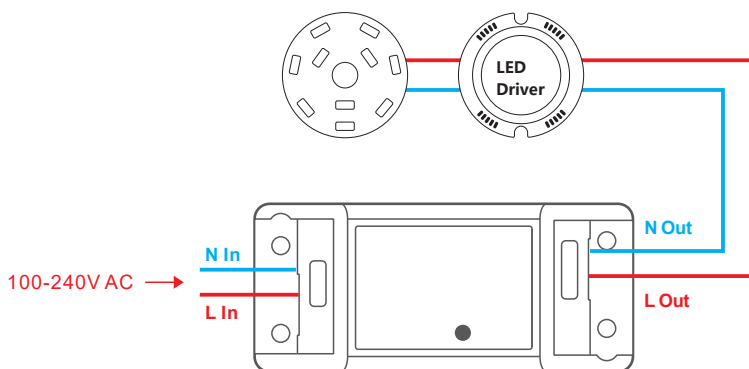
## 1. Wyłącz zasilanie.



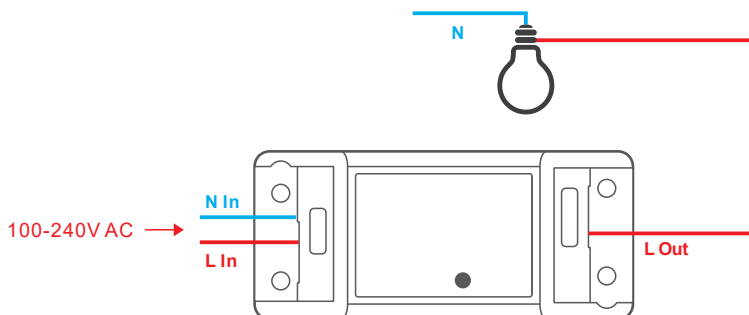
⚠ Aby uniknąć porażenia prądem, przy instalacji i naprawie należy zwrócić się o pomoc do sprzedawcy lub wykwalifikowanego specjalisty! Proszę nie dotykać przełącznika podczas użytkowania.

## 2. Instrukcja okablowania

### Instrukcja okablowania lampy sufitowej



### Instrukcja okablowania jednego przewodu pod napięciem



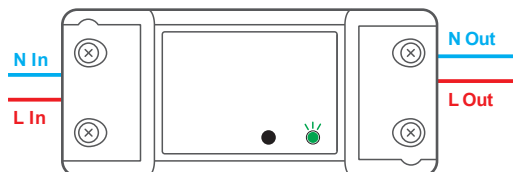
⚠ Upewnij się, że połączenie przewodu neutralnego i przewodu pod napięciem jest prawidłowe.

### 3. Pobierz aplikację.



Android™ & iOS

### 4. Włącz zasilanie.



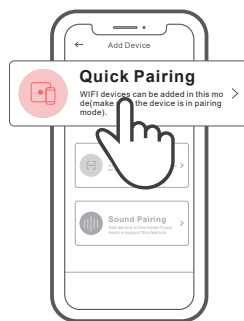
Po włączeniu zasilania, podczas pierwszego użycia urządzenie wejdzie w tryb szybkiego parowania. Wskaźnik LED Wi-Fi zmienia się w cyklu dwóch krótkich i jednego długiego błysku.

ⓘ Urządzenie wyjdzie z trybu szybkiego parowania, jeśli nie zostanie sparowane w ciągu 3min. Jeśli chcesz wejść w ten tryb, naciśnij i przytrzymaj przycisk ręczny przez około 5s, aż wskaźnik LED Wi-Fi zmieni się w cyklu dwóch krótkich i jednego długiego błysku.

### 5. Dodaj urządzenie.



>



Stuknij "+" i wybierz "Szybkie parowanie", a następnie działaj zgodnie z monitami na ekranie.

# Kompatybilny tryb parowania

Jeśli nie uda się wejść w tryb szybkiego parowania, spróbuj wykonać parowanie w trybie kompatybilnego parowania.

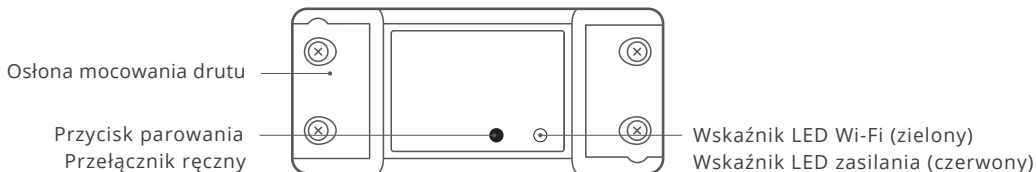
- 1 Przytrzymaj przycisk parowania przez 5 sekund, aż wskaźnik LED Wi-Fi zmieni się w cykl dwóch krótkich i jednego długiego błysku. Ponownie przytrzymaj przycisk parowania przez 5s, aż wskaźnik LED Wi-Fi zacznie szybko migać. Następnie urządzenie wejdzie w tryb kompatybilnego parowania.
- 2 Stuknij "+" i wybierz "Kompatybilny tryb parowania" w aplikacji. Wybierz SSID Wi-Fi z ITEAD-\*\*\*\*\* i wprowadź hasło 12345678, a następnie wróć do aplikacji eWeLink i stuknij "Dalej".

## Specyfikacja

Model	BASICR2/RFR2
Wejście	100-240V AC 50/60Hz 10A
Wyjście	100-240V AC 50/60Hz Maks. obciążenie: 10A
Systemy operacyjne	Android & iOS
Wi-Fi	IEEE 802.11 b/g/n 2.4GHz
RF	433,92MHz
Materiał	PC V0
Wymiary	88x39x24mm

⚠ BASICR2 nie obsługuje pilota o częstotliwości 433,92MHz.

## Wprowadzenie do produktu



⚠ Waga urządzenia jest mniejsza niż 1 kg.  
Zaleca się wysokość montażu poniżej 2 m.

# Instrukcja dotycząca stanu wskaźnika LED Wi-Fi

Stan wskaźnika LED Wi-Fi	Instrukcja dotycząca statusu
Błyski (jeden długi i dwa krótkie)	Tryb szybkiego parowania
Świeci się stale	Urządzenie jest podłączone pomyślnie
Szybko miga	Kompatybilny tryb parowania
Miga szybko raz	Nie można wykryć routera
Miga szybko dwa razy	Połączono się z routerem, ale nie z siecią Wi-Fi
Miga szybko trzy razy	Aktualizacja

## Cechy

Włącz/wyłącz urządzenie z dowolnego miejsca, zaplanuj włączenie/wyłączenie zasilania i udostępni aplikację rodzinie, aby wspólnie móc sterować.



Pilot zdalnego sterowania



Czas pojedynczy/odliczanie



Sterowanie głosem



Udostępnianie



Smart Scene



Stan synchronizacji



Pilot zdalnego sterowania 433MHz



Połączenie z kamerą



Stan włączenia zasilania



Kontrola sieci LAN

## Parowanie pilota RF

RFR2 obsługuje pilota z marką częstotliwości 433.92MHz do włączania/wyłączania, a każdy kanał może uczyć się go niezależnie, co jest lokalnym sterowaniem bezprzewodowym krótkiego zasięgu, a nie sterowaniem Wi-Fi.

### Metoda parowania:

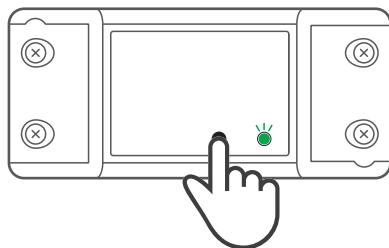
Przytrzymaj przycisk konfiguracji przez 3s, aż czerwony wskaźnik LED mignie raz, następnie naciśnij przycisk pilota, który chcesz sparować w celu pomyślnego uczenia.

### Metoda usuwania:

Przytrzymaj przez 5 sekund przycisk konfiguracji, aż czerwony wskaźnik LED zamiga dwa razy, a następnie naciśnij przycisk odpowiadający przyciskowi pilota, aby wyczyścić wartości kodów wszystkich wyuczonych przycisków.

# Zmiana sieci

Jeśli potrzebujesz zmienić sieć, przytrzymaj przycisk parowania przez 5s, aż wskaźnik LED Wi-Fi zmieni się w cykl dwóch krótkich i jednego długiego błysku, wtedy urządzenie wejdzie w tryb szybkiego parowania i możesz sparować ponownie.



# Reset fabryczny

Usunięcie urządzenia w aplikacji eWeLink oznacza przywrócenie go do ustawień fabrycznych.

# Częste problemy

P: Dlaczego moje urządzenie pozostaje "Offline"?

O: Nowo dodane urządzenie potrzebuje 1 - 2 minut, aby połączyć Wi-Fi i sieć. Jeśli pozostaje w trybie offline przez długi czas, proszę ocenić te problemy na podstawie statusu zielonego wskaźnika Wi-Fi:

1. Zielony wskaźnik Wi-Fi szybko miga raz na sekundę, co oznacza, że przełącznik nie zdołał połączyć się z siecią Wi-Fi:

- ① Być może wprowadziłeś błędne hasło do sieci Wi-Fi.
- ② Może jest zbyt duża odległość między przełącznikiem a twoim routerem lub otoczenie powoduje zakłócenia, rozważ zbliżenie się do routera. Jeśli się nie udało, proszę dodać go ponownie.
- ③ Sieć Wi-Fi 5G nie jest obsługiwana i obsługuje tylko sieć bezprzewodową 2,4 GHz.
- ④ Być może filtrowanie adresu MAC jest otwarte. Proszę go wyłączyć.

**Jeśli żadna z powyższych metod nie rozwiązała problemu, możesz otworzyć sieć danych komórkowych w telefonie, aby utworzyć hotspot Wi-Fi, a następnie ponownie dodać urządzenie.**

Zielony wskaźnik szybko miga dwa razy na sekundę, co oznacza, że urządzenie połączyło się z Wi-Fi, ale nie udało się połączyć z serwerem.

Zapewnij wystarczająco stabilną sieć. Jeśli podwójny błysk występuje często, oznacza to, że masz dostęp do niestabilnej sieci, a nie problem z produktem. Jeśli sieć jest normalna, spróbuj wyłączyć zasilanie, aby zrestartować przełącznik.

# Uproszczona deklaracja zgodności

Producent: Shenzhen Sonoff Technologies Co., Ltd.

Adres: 1001, BLDG8, Lianhua Industrial Park, shenzhen, GD, Chiny

Wyrób jest zgodny z dyrektywą Parlamentu Europejskiego i Rady 2014/53/UE z dnia 16 kwietnia 2014 r. w sprawie harmonizacji ustawodawstw państw członkowskich dotyczących udostępniania na rynku urządzeń radiowych i uchylającą dyrektywę 1999/5/WE.

Deklaracja zgodności dostępna na stronie internetowej:

<https://files.innpro.pl/SONOFF>

Częstotliwość radiowa: WiFi: 2412-2472MHz

Maksymalna moc częstotliwości radiowej: ≤20dBm

## Ochrona środowiska



Zużyty sprzęt elektroniczny oznakowany zgodnie z dyrektywą Unii Europejskiej, nie może być umieszczany łącznie z innymi odpadami komunalnymi. Podlega on selektywnej zbiórce i recyklingowi w wyznaczonych punktach. Zapewniając jego prawidłowe usuwanie, zapobiegasz potencjalnym, negatywnym konsekwencjom dla środowiska naturalnego i zdrowia ludzkiego. System zbierania zużytego sprzętu zgodny jest z lokalnie obowiązującymi przepisami ochrony środowiska dotyczącymi usuwania odpadów. Szczegółowe informacje na ten temat można uzyskać w urzędzie miejskim, zakładzie oczyszczania lub sklepie, w którym produkt został zakupiony.



Produkt spełnia wymagania dyrektyw tzw. Nowego Podejścia Unii Europejskiej (UE), dotyczących zagadnień związanych z bezpieczeństwem użytkownika, ochroną zdrowia i ochroną środowiska, określających zagrożenia, które powinny zostać wykryte i wyeliminowane.

Niniejszy dokument jest tłumaczeniem oryginalnej instrukcji obsługi, stworzonej przez producenta.

Szczegółowe informacje o warunkach gwarancji dystrybutora / producenta dostępne na stronie internetowej <https://serwis.innpro.pl/gwarancja>.



**Shenzhen Sonoff Technologies Co., Ltd.**

1001, BLDG8, Lianhua Industrial Park, shenzhen, GD, China  
ZIP code: 518000 Website: [sonoff.tech](http://sonoff.tech)

MADE IN CHINA

type 1B

