



**BOSCH**



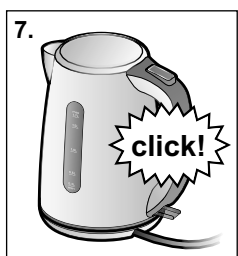
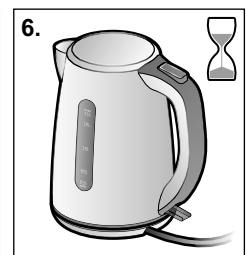
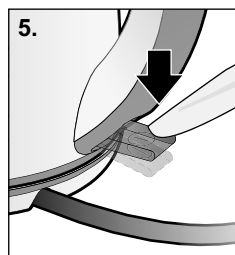
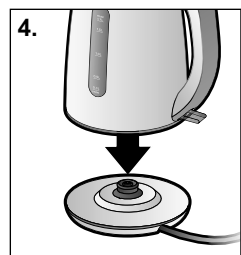
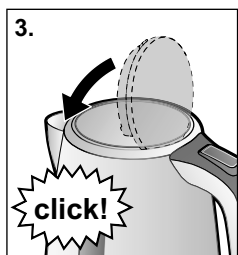
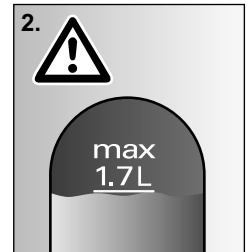
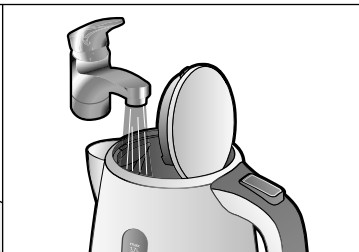
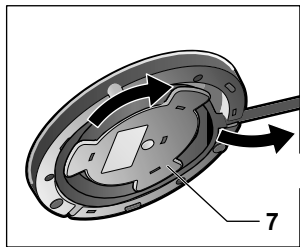
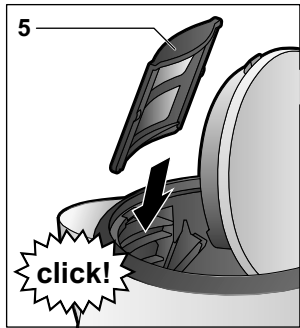
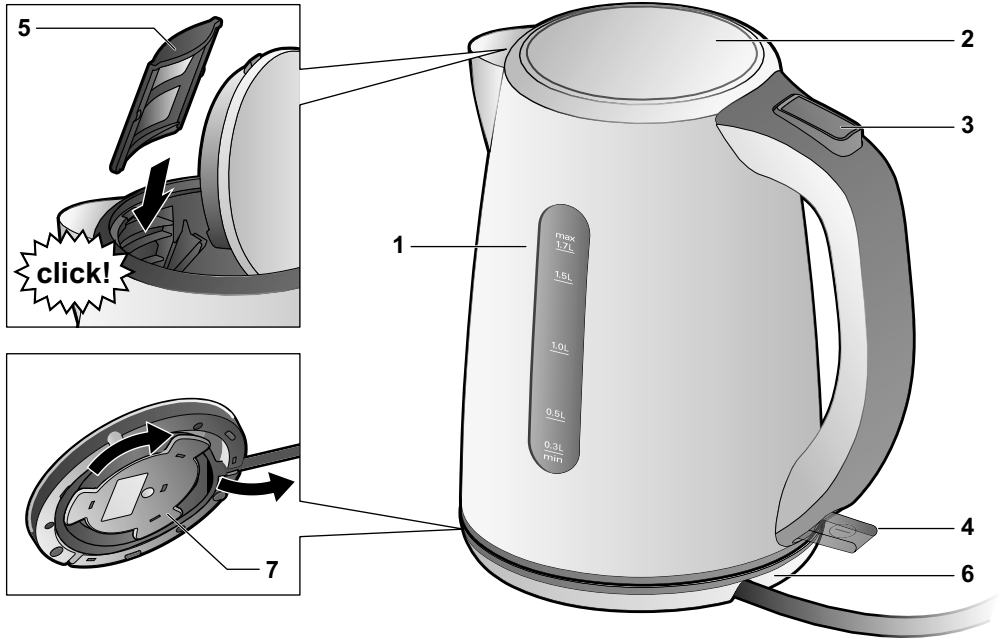
Register your  
new device on  
MyBosch now and  
get free benefits:  
[bosch-home.com/  
welcome](https://bosch-home.com/welcome)

# Cordless electric kettle

**TWK750.**

|             |                            |                             |    |
|-------------|----------------------------|-----------------------------|----|
| <b>[de]</b> | Gebrauchsanleitung         | Wasserkocher kabellos       | 2  |
| <b>[en]</b> | Instruction manual         | Cordless electric kettle    | 6  |
| <b>[fr]</b> | Mode d'emploi              | Bouilloire sans cordon      | 10 |
| <b>[it]</b> | Istruzioni per l'uso       | Bollitore cordless          | 14 |
| <b>[nl]</b> | Gebruiksaanwijzing         | Waterkoker snoerloos        | 18 |
| <b>[da]</b> | Brugsanvisning             | Ledningsfri elkedel         | 22 |
| <b>[no]</b> | Bruksanvisning             | Vannkoker "cordless"        | 26 |
| <b>[sv]</b> | Bruksanvisning             | Vattenkokare sladdlös       | 30 |
| <b>[fi]</b> | Käyttöohje                 | Johdoton vedenkeitin        | 34 |
| <b>[es]</b> | Instrucciones de uso       | Hervidor de agua sin cables | 38 |
| <b>[pt]</b> | Instruções de serviço      | Jarro eléctrico sem fios    | 43 |
| <b>[tr]</b> | Kullanım kılavuzu          | Kablosuz su isitici         | 47 |
| <b>[pl]</b> | Instrukcja obsługi         | Czajnik bezprzewodowy       | 54 |
| <b>[uk]</b> | Інструкція з експлуатації  | Бездротовий електрочайник   | 59 |
| <b>[ru]</b> | Инструкция по эксплуатации | Беспроводной чайник         | 63 |
| <b>[ar]</b> | إرشادات الاستخدام          | غلاية مياه بدون سلك         | 70 |





---

## Sicherheitshinweise

**Die Gebrauchsanleitung bitte sorgfältig durchlesen, danach handeln und aufbewahren! Bei Weitergabe des Geräts diese Anleitung beilegen. Dieses Gerät ist nur für den privaten Haushalt und das häusliche Umfeld bestimmt.**

### **Stromschlaggefahr!**

Das Gerät nur in Innenräumen bei Raumtemperatur und bis zu 2000 m über Meereshöhe verwenden. Das Gerät darf nur über eine vorschriftsmäßig installierte Steckdose mit Erdung an ein Stromnetz mit Wechselstrom angeschlossen werden. Stellen Sie sicher, dass das Schutzleitersystem der elektrischen Hausinstallation vorschriftsmäßig installiert ist. Gerät nur gemäß Angaben auf dem Typenschild anschließen und betreiben. Reparaturen am Gerät, wie z. B. eine beschädigte Netzanschlussleitung auswechseln, dürfen nur durch unseren Kundendienst ausgeführt werden, um Gefährdungen zu vermeiden.

Dieses Gerät kann von Kindern ab 8 Jahren und darüber und von Personen mit reduzierten physischen, sensorischen oder mentalen Fähigkeiten oder Mangel an Erfahrung und/oder Wissen benutzt werden, wenn sie beaufsichtigt oder bezüglich des sicheren Gebrauchs des Gerätes unterwiesen wurden und die daraus resultierenden Gefahren verstanden haben. Kinder unter 8 Jahren sind vom Gerät und der Anschlussleitung fernzuhalten und dürfen das Gerät nicht bedienen. Kinder dürfen nicht mit dem Gerät spielen. Reinigung und Entkalkung dürfen nicht durch Kinder vorgenommen werden, es sei denn, sie sind 8 Jahre oder älter und werden beaufsichtigt.

Es darf keine Flüssigkeit auf die Gerätesteckverbindung überlaufen. Gerät, Basis oder Netzkabel niemals in Wasser tauchen. Die Kanne nur mit der beiliegenden Basis verwenden. Nur benutzen, wenn Zuleitung und Gerät keine Beschädigungen aufweisen. Im Fehlerfall sofort den Netzstecker ziehen oder die Netzspannung ausschalten.

**⚠ Brandgefahr!**

Basis oder Kanne nicht auf oder in die Nähe heißer Oberflächen, wie z. B. Herdplatten, stellen. Fettspritzer verhindern, der Kunststoff kann beschädigt werden.

**⚠ Verbrühungsgefahr!**

Das Gerät heizt während des Gebrauchs auf. Deshalb nur am Griff anfassen und den Deckel nur im kalten Zustand öffnen. Gerät nur mit eingerastetem Deckel benutzen. Wenn das Gerät über die „max“ Markierung befüllt wird, könnte eine Gefahr durch herausspritzendes kochendes Wasser entstehen.

**⚠ Verbrennungsgefahr!**

Nach dem Gebrauch können die Oberflächen des Heizelements noch einige Zeit heiß sein.



**WARNUNG: Dieses Gerät nicht in der Nähe von Badewannen, Duschen, Waschbecken oder anderen Gefäßen benutzen, die Wasser enthalten.**

**⚠ Erstickungsgefahr!**

Kinder nicht mit Verpackungsmaterial spielen lassen.

**⚠ Verletzungsgefahr!**

Fehlanwendung des Gerätes kann zu Verletzungen führen.

**⚠ Achtung! Reinigung von Oberflächen, die mit Nahrungsmitteln in Berührung kommen!**

Die speziellen Hinweise zur Reinigung in der Anleitung sind zu beachten.

**Herzlichen Glückwunsch zum Kauf Ihres neuen Gerätes aus dem Hause Bosch. Weitere Informationen zu unseren Produkten finden Sie auf unserer Internetseite.**

## Teile und Bedienelemente

- 1 Kanne (mit Wasserstandsanzeige)
- 2 Deckel mit Verriegelung
- 3 Deckel-Öffnungstaste
- 4 Schalter **Ein/Aus**, beleuchtet
- 5 Kalksieb (herausnehmbar)
- 6 Basis
- 7 Kabelaufwicklung

**Wichtig:** Die Kanne nur mit der beiliegenden Basis verwenden.

- **Wasserkocher ausschließlich mit Wasser befüllen.** Milch oder Instant-Produkte brennen an und beschädigen das Gerät. Kanne nicht ohne Wasser betreiben oder überfüllen, **0,3L (min)** und **1,7L (max)** Markierung beachten. Bei Überfüllung des Wasserkochers kocht das Wasser über!

## Vor dem ersten Gebrauch

- Vorhandene Aufkleber und Folien entfernen.
- Zuleitung aus der Kabelaufwicklung auf gewünschte Länge abwickeln und anschließen.
- Kanne zweimal mit klarem Wasser füllen und jeweils kochen lassen, um sie ganz zu säubern.
- Beim ersten Aufkochen einen Esslöffel Haushaltssessig dazugeben.

## Wasser kochen

1. Durch die Schnaupe oder den geöffneten Deckel (Deckel-Öffnungstaste drücken) frisches Wasser einfüllen.
2. Die Füllmenge an der Wasserstandsanzeige ablesen. Nicht weniger als 0,3 Liter und nicht mehr als 1,7 Liter Wasser einfüllen!

3. Deckel schließen, bis dieser hörbar einrastet.
4. Kanne auf die Basis aufsetzen.
5. Den Schalter nach unten drücken, der Schalter leuchtet auf.
6. Das Wasser wird erhitzt.
7. Der Wasserkocher schaltet nach Beendigung des Kochvorgangs automatisch ab.

Durch Ziehen des Schalters **Ein/Aus** nach oben kann das Gerät auch jederzeit ausgeschaltet werden.

**Achtung:** Wird die Kanne vor Beendigung des Kochvorgangs abgehoben und wieder aufgesetzt, setzt sich der Kochvorgang nicht fort.

### Hinweise:

- Nur mit geschlossenem Deckel und eingesetztem Kalksieb betreiben, der Wasserkocher schaltet sonst nicht ab.
- Aus physikalischen Gründen kann Kondenswasser an der Basis entstehen. Dies ist jedoch ein normaler Vorgang, die Kanne ist nicht undicht.
- Gerät nach jedem Kochvorgang 5 Minuten abkühlen lassen, bevor wieder Wasser eingefüllt wird.
- Gerät nicht einschalten, wenn die Kanne leer ist, sonst schaltet sich das Gerät durch den Überhitzungsschutz automatisch ab.

## Reinigung und Pflege

### **⚠ Stromschlaggefahr!**

Das Gerät niemals in Wasser tauchen oder in den Geschirrspüler geben!  
Keinen Dampfreiniger benutzen.

- Netzstecker ziehen.
- Kanne und Basis mit einem Tuch außen nur feucht abwischen. Keine scharfen oder scheuernden Reinigungsmittel verwenden.
- Kalksieb entnehmen und in etwas Essig einlegen mit klarem Wasser ausspülen.
- Kanne und Kalksieb mit klarem Wasser nachspülen.

## Entkalken

Regelmäßiges Entkalken:

- verlängert die Lebensdauer des Gerätes.
- gewährleistet eine einwandfreie Funktion.
- vermeidet Verletzungsgefahr, z. B. unkontrolliertes Ausgießen durch verkalktes Kalksieb.
- spart Energie.

Die Kanne mit Essig oder einem handelsüblichen Entkalkungsmittel entkalken.

- Kanne bis zur Markierung **1.7L (max)** mit Wasser ohne Essig oder Entkalkungsmittel befüllen und aufkochen lassen.
- In das heiße Wasser entweder etwas Haushaltsessig auffüllen und mehrere Stunden einwirken lassen oder Entkalkungsmittel nach Herstellerangaben (Sicherheitshinweise beachten) anwenden.
- Anschließend Kanne und Kalksieb mit klarem Wasser spülen.

**Tipp:** Den Wasserkocher bei täglicher Benutzung öfters entkalken.

## Kleine Störungen selbst beheben

Das Gerät heizt nicht, der Schalter

① **Ein/Aus** leuchtet nicht auf.

- Der Überhitzungsschutz hat geschaltet.
- Die Kanne längere Zeit abkühlen lassen, damit das Gerät wieder eingeschaltet werden kann.

Das Gerät schaltet vor Beendigung des Kochvorgangs ab.

- Das Gerät ist verkalkt.
- Das Gerät nach Anweisung entkalken.

## Technische Daten

|                        |                        |
|------------------------|------------------------|
| Elektrischer Anschluss | 220-240 V~<br>50/60 Hz |
| Leistung               | 1850-2200 W            |
| Gerätehöhe             | 235 mm                 |
| Gerätebreite           | 225 mm                 |
| Gerätetiefe            | 150 mm                 |
| Füllmenge Wasser       | 1,70 L                 |

## Entsorgung



Entsorgen Sie die Verpackung umweltgerecht. Dieses Gerät ist entsprechend der europäischen Richtlinie 2012/19/EU über Elektro- und Elektronikaltgeräte (waste electrical and electronic equipment – WEEE) gekennzeichnet. Die Richtlinie gibt den Rahmen für eine EU-weit gültige Rücknahme und Verwertung der Altgeräte vor. Über aktuelle Entsorgungswege bitte beim Fachhändler informieren.

## Garantiebedingungen

Für dieses Gerät gelten die von unserer jeweils zuständigen Landesvertretung herausgegebenen Garantiebedingungen des Landes, in dem das Gerät gekauft wurde. Sie können die Garantiebedingungen jederzeit über Ihren Fachhändler, bei dem Sie das Gerät gekauft haben, oder direkt bei unserer Landesvertretung anfordern. Die Garantiebedingungen für Deutschland und die Adressen finden Sie auf den letzten vier Seiten dieses Heftes. Darüber hinaus sind die Garantiebedingungen auch im Internet unter der benannten Webadresse hinterlegt. Für die Inanspruchnahme von Garantieleistungen ist in jedem Fall die Vorlage des Kaufbeleges erforderlich.

Änderungen vorbehalten.

---

## Safety instructions

**Please read and follow the operating instructions carefully and keep them for later reference. Enclose these instructions when you give this appliance to someone else. This appliance is intended for domestic use only.**

### **⚠ Danger of electric shock!**

Only use the appliance indoors at room temperature and up to 2000 m above sea level. The appliance may only be connected to a power supply with alternating current via a correctly installed socket with earthing. Ensure that the protective conductor system of the domestic supply has been correctly installed.

Connect and operate the appliance only according to the type plate specifications. To avoid potential hazards, repairs such as replacing a damaged cable must only be carried out by our customer service personnel.

This appliance can be used by children aged from 8 years and above and by persons with reduced physical, sensory or mental capabilities or lack of experience and knowledge if they have been given supervision or instruction concerning use of the appliance in a safe way and if they understand the hazards involved. Keep children under 8 years of age away from the appliance and connecting cable and do not allow them to use the appliance. Children shall not play with the appliance. Cleaning and user maintenance shall not be made by children unless they are older than 8 years and supervised.

Avoid spillage on the connector. Never immerse the appliance, base or mains cable in water.

Use the kettle only with the included base.

Use only if power cord and appliance show no signs of damage.

Should a fault occur, pull the plug or disconnect from the mains immediately.



**⚠ Risk of fire!**

Do not place the base or kettle on or near hot surfaces, e.g. hobs. Avoid splatters of grease as the plastic may be damaged.

**⚠ Risk of scalding!**

The appliance heats up during use. Make sure you only pick it up by the handle and do not open the lid until the appliance has cooled down. Only use the appliance when the lid is engaged.

If the appliance is filled above the “max” marking, there could be a risk from splashes of boiling water.

**⚠ Risk of burns!**

After the use the heating element surfaces can be subjected to residual heat.



**WARNING: Do not use this appliance near bathtubs, showers, basins or other vessels containing water.**

**⚠ Risk of suffocation!**

Do not allow children to play with packaging material.

**⚠ Risk of injury!**

A misuse of the appliance can potentially lead to injury.

**⚠ Caution! Cleaning surfaces which come into contact with foodstuffs!**

Please note the special information on cleaning in the instructions.

**Congratulations on the purchase of your new Bosch appliance. You can find further information about our products on our website.**

## Parts and controls

- 1 Jug (with water level indicator)
- 2 Lid with lock
- 3 Button to open lid
- 4 **ⓘ On/Off** switch, illuminated
- 5 Limescale filter (removable)
- 6 Base
- 7 Cord tidy

**Important:** The jug should only be used with the base supplied.

- **The kettle should only ever be filled with water.** Milk or instant products will burn and damage the appliance. Never operate the kettle without water or overflow: observe the **0.3L (min)** and **1.7L (max)** markings. If the kettle is too full, the water will boil over!

## Before using for the first time

- Remove any stickers or film.
- Unwind the cord to the required length and plug in.
- Fill the jug with water and bring to the boil twice to clean it thoroughly.
- When the water comes to the boil for the first time, add a tablespoon of white vinegar.

## Boiling water

1. Fill the jug with fresh water through the spout or the opened lid (press button to open lid).
2. Read the quantity off the water level indicator. Do not fill with less than 0.3 litres or more than 1.7 litres of water!
3. Close the lid, pressing down until it clicks into place.
4. Place the kettle on the base.
5. Press down the switch and it will light up.
6. The water is heated.

8

7. The kettle switches off automatically once the water has boiled.

The appliance can also be switched off at any time by moving up the ⓘ **On/Off** switch.

**Attention:** If you lift the jug from the base and replace it before the water has boiled, the kettle will not continue heating.

### Notes:

- Only operate the kettle with the lid closed and the limescale filter inserted or the kettle will not switch off.
- For reasons of physics condensation may form on the base. This is normal, and the jug is not leaking.
- After boiling, let the kettle cool down for 5 minutes before refilling.
- Do not turn on the appliance if the jug is empty. Otherwise the overheating protection will trip and the appliance will switch off automatically.

## Cleaning and maintenance

### **⚠ Risk of electric shock!**

Never immerse the appliance in water or place it in the dishwasher!

Do not steam-clean the appliance.

- Pull out the mains plug.
- The jug and base should only be wiped down on the outside with a damp cloth. Do not use harsh or abrasive detergents.
- Remove the limescale filter and place in a little vinegar with clean water.
- Rinse the jug and limescale filter with clean water.

## Descaling

Regular descaling:

- prolongs the life of the appliance.
- ensures that it functions properly.
- avoids risk of injury, e.g. uncontrolled pouring if filter is covered with limescale.
- saves energy.

Descale the jug with vinegar or a commercially available descaling agent.

- Fill the jug up to the **1.7L (max)** mark with water without vinegar or descaling agent and bring to the boil.
- Then add a small amount of white vinegar to the hot water and let the kettle stand for several hours. You can also use a descaling agent instead according to the manufacturer's instructions (observe safety instructions).
- Then rinse the jug and limescale filter with clean water.

**Tip:** If you use the kettle daily, descale more frequently.

## Troubleshooting

The appliance does not heat, and the

① **On/Off** switch does not light up.

- The overheating protection has tripped.
- Let the kettle cool down for a while so that the appliance can be switched on again.

The appliance switches off before the boiling process ends.

- Build-up of limescale in the appliance.
- Descale the appliance according to the instructions.

## Technical data

|                       |                        |
|-----------------------|------------------------|
| Electrical connection | 220-240 V~<br>50/60 Hz |
| Output                | 1850-2200 W            |
| Appliance height      | 235 mm                 |
| Appliance width       | 225 mm                 |
| Appliance depth       | 150 mm                 |
| Water capacity        | 1.70 l                 |

## Disposal



Dispose of packaging in an environmentally-friendly manner. This appliance is labelled in accordance with European Directive 2012/19/EU concerning used electrical and electronic appliances (waste electrical and electronic equipment – WEEE). The guideline determines the framework for the return and recycling of used appliances as applicable throughout the EU. Please ask your specialist retailer about current disposal facilities.

## Guarantee

The guarantee conditions for this appliance are as defined by our representative in the country in which it is sold. Details regarding these conditions can be obtained from the dealer from whom the appliance was purchased. The bill of sale or receipt must be produced when making any claim under the terms of this guarantee.

Changes reserved.

---

## Consignes de sécurité

**Lire attentivement ce mode d'emploi, s'y conformer lors de l'utilisation et le conserver! Veuillez joindre ce mode d'emploi si vous passez l'appareil à quelqu'un d'autre. Cet appareil est destiné exclusivement à une utilisation domestique et non professionnelle.**

### **⚠ Risque de chocs électriques !**

N'utilisez l'appareil que dans des pièces intérieures à température ambiante et jusqu'à 2000 m au-dessus du niveau de la mer.

L'appareil doit être branché uniquement sur un réseau à courant alternatif par l'intermédiaire d'une prise secteur installée de manière conforme et disposant d'une connexion à la terre. Assurez-vous que le système à conducteur de protection de l'installation électrique de votre maison soit conforme. Ne brancher et n'utiliser l'appareil que conformément aux données indiquées sur la plaque signalétique. Les réparations sur l'appareil telles que le remplacement d'un cordon endommagé ne doivent être effectuées que par notre SAV afin d'éliminer tout danger.

Cet appareil peut être utilisé par des enfants à partir de 8 ans et par des personnes ayant des facultés physiques, sensorielles ou mentales réduites ou manquant d'expérience et/ou de connaissances à condition d'être surveillés ou d'avoir été informés quant à la bonne utilisation de l'appareil et d'avoir compris les dangers qui en découlent. Les enfants de moins de 8 ans doivent être tenus éloignés de l'appareil et du cordon d'alimentation et ne doivent pas utiliser l'appareil. Ne pas laisser les enfants jouer avec l'appareil. Le nettoyage et le détartrage ne doivent pas être effectués par des enfants sauf s'ils ont 8 ans ou plus et sont surveillés.

Empêchez que du liquide ne se renverse sur le connecteur. Ne jamais immerger l'appareil, le socle ni le cordon d'alimentation dans l'eau. Utiliser la bouilloire exclusivement avec le socle fourni.

N'utiliser la machine que lorsque le cordon électrique et l'appareil ne présentent aucun dommage. En cas de défaut, débrancher immédiatement la fiche secteur ou couper la tension du réseau.

**⚠ Risque d'incendie !**

Ne jamais poser le socle ou la bouilloire sur des surfaces chaudes (tables de cuisson par ex.) ou à proximité de celles-ci. Empêcher les projections de graisse, le plastique risque d'être endommagé.

**⚠ Risque de brûlures !**

L'appareil chauffe pendant son utilisation. Ne le saisir que par la poignée et n'ouvrir le couvercle qu'une fois qu'il a refroidi. Utiliser l'appareil uniquement lorsque le couvercle est verrouillé. Le niveau d'eau ne doit jamais dépasser le repère « max » pour éviter que l'eau en ébullition ne jaillisse hors de l'appareil.

**⚠ Risque de brûlure !**

Après l'utilisation, les surfaces de l'élément chauffant ou de la plaque chauffante peuvent rester chaudes pendant une certaine durée.



**ATTENTION : ne pas utiliser cet appareil à proximité de baignoires, douches, lavabos et autres récipients contenant de l'eau.**

**⚠ Risque d'étouffement !**

Ne pas laisser les enfants jouer avec les emballages.

**⚠ Risque de blessure !**

L'utilisation inappropriée de la machine peut entraîner des blessures.

**⚠ Attention ! Nettoyage des surfaces en contact avec des denrées alimentaires !**

Les instructions de nettoyage spéciales figurant dans les notices sont à respecter.

**Vous venez d'acheter ce nouvel appareil Bosch et nous vous en félicitons cordialement. Sur notre site web, vous trouverez plus d'informations sur nos produits.**

## Pièces et éléments de commande

- 1 Verseuse (avec indicateur de niveau d'eau)
- 2 Couvercle avec verrouillage
- 3 Touche d'ouverture du couvercle
- 4 Interrupteur ① **Marche/Arrêt**, éclairé
- 5 Filtre anti-calcaire (amovible)
- 6 Socle
- 7 Enrouleur

**Important :** utilisez la verseuse exclusivement avec le socle fourni.

- **Ne versez que de l'eau dans la bouilloire.** Le lait ou les préparations instantanées brûleraient et endommageraient l'appareil. N'utilisez jamais la verseuse sans eau et ne la remplissez pas trop, respectez les repères **0.3L (min)** et **1.7L (max)**. Si la bouilloire est trop remplie, l'eau déborde en bouillant !

## Avant la première utilisation

- Retirez les autocollants et les films présents.
- Déroulez la longueur de cordon électrique nécessaire de l'enrouleur et branchez l'appareil.
- Afin de bien nettoyer la verseuse, remplissez-la deux fois d'eau claire et faites à chaque fois bouillir celle-ci.
- La première fois, ajoutez une cuillère à soupe de vinaigre ménager.

## Faire bouillir de l'eau

1. Remplissez la verseuse d'eau fraîche par le bec verseur ou le couvercle ouvert (appuyez sur la touche d'ouverture du couvercle).

2. Vérifiez la quantité d'eau sur l'indicateur de niveau d'eau. Ne versez pas moins de 0,3 litre ni plus de 1,7 litre d'eau.
3. Fermez le couvercle, l'enclenchement doit être audible.
4. Posez la verseuse sur le socle.
5. Poussez l'interrupteur vers le bas, l'interrupteur s'allume.
6. L'eau chauffe.
7. La bouilloire s'éteint automatiquement une fois que l'eau a bouilli.

L'appareil peut également être éteint à tout moment en tirant l'interrupteur ① **Marche/Arrêt** vers le haut.

**Attention :** si vous retirez la verseuse avant la fin du cycle de chauffage et la reposez, le cycle de chauffage ne reprend pas.

### Remarques :

- Ne faites fonctionner la bouilloire que lorsque le couvercle est fermé et que le filtre à calcaire est installé, sinon l'appareil s'arrête.
- Pour des raisons physiques, de l'eau peut se condenser au niveau du socle. Ceci est normal et ne signifie pas que la verseuse fuit.
- Après chaque utilisation, laissez refroidir l'appareil 5 minutes avant de le remplir de nouveau d'eau.
- Ne mettez pas l'appareil en marche lorsque la verseuse est vide car dans ce cas, il sera mis à l'arrêt automatiquement par la sécurité anti-surchauffe.

## Nettoyage et entretien

### **⚠ Risque d'électrocution !**

Ne plongez jamais l'appareil dans l'eau et ne le mettez pas au lave-vaisselle ! N'utilisez jamais de nettoyeur à vapeur.

- Débranchez la fiche de la prise de courant.
- Nettoyez l'extérieur de la verseuse et du socle uniquement à l'aide d'un chiffon humide. N'utilisez pas de produits de nettoyage agressifs ou récurants.

- Retirez le filtre anti-calcaire et trempez-le dans un peu de vinaigre, rincez à l'eau claire.
- Rincez ensuite la verseuse et le filtre anti-calcaire à l'eau claire.

## Détartrage

Un détartrage régulier :

- allonge la durée de vie de l'appareil.
- garantit le bon fonctionnement de l'appareil.
- prévient le risque de blessure, par ex. en cas de déversement fortuit dû à l'entartrage du filtre anti-calcaire.
- économise de l'énergie.

Détartrez la verseuse avec du vinaigre ou un produit détartrant courant du commerce.

- Remplissez la verseuse jusqu'au repère **1.7L (max)** avec de l'eau sans vinaigre ni produit détartrant et faites bouillir l'eau.
- Ajoutez ensuite un peu de vinaigre ménager dans l'eau chaude et laissez agir plusieurs heures ou utilisez un produit détartrant en respectant les indications du fabricant (observez les consignes de sécurité).
- Ensuite, rincez la verseuse et le filtre anti-calcaire à l'eau claire.

**Astuce :** si vous utilisez la bouilloire quotidiennement, détartré-la plus fréquemment.

## Remédier soi-même aux petites pannes

L'appareil ne chauffe pas, le bouton

- ① **Marche/Arrêt** ne s'allume pas.
  - La protection anti-surchauffe s'est déclenchée.
- Laissez suffisamment refroidir la verseuse pour pouvoir remettre l'appareil en marche.

L'appareil s'éteint avant que l'eau ne soit entrée en ébullition.

- L'appareil est entartré.
- Détartrez l'appareil en suivant les instructions.

## Caractéristiques techniques

|                          |                        |
|--------------------------|------------------------|
| Raccordement électrique  | 220-240 V~<br>50/60 Hz |
| Puissance                | 1850-2200 W            |
| Hauteur de l'appareil    | 235 mm                 |
| Largeur de l'appareil    | 225 mm                 |
| Profondeur de l'appareil | 150 mm                 |
| Capacité en eau          | 1,70 L                 |

## Mise au rebut



Éliminez l'emballage en respectant l'environnement. Cet appareil est marqué selon la directive européenne 2012/19/UE relative aux appareils électriques et électroniques usagés (waste electrical and electronic equipment – WEEE). La directive définit le cadre pour une reprise et une récupération des appareils usagés applicables dans les pays de la CE. S'informer auprès du revendeur sur la procédure actuelle de recyclage.



## Garantie

Les conditions de garantie applicables sont celles publiées par notre distributeur dans le pays où a été effectué l'achat. Le revendeur chez qui vous vous êtes procuré l'appareil fournira les modalités de garantie sur simple demande de votre part. En cas de recours en garantie, veuillez toujours vous munir de la preuve d'achat.

Sous réserve de modifications.

---

## **Avvertenze di sicurezza**

**Leggere, osservare e conservare le istruzioni con cura!  
Se l'apparecchio viene ceduto, allegare anche le presenti istruzioni. Questo apparecchio è pensato esclusivamente per l'utilizzo in abitazioni private e in ambito domestico.**

### **⚠ Rischio di scossa elettrica!**

Usare l'apparecchio solo in ambienti interni a temperatura ambientale e ad un'altitudine massima di 2000 m. L'apparecchio può essere collegato a una rete a corrente alternata soltanto con una presa con messa a terra installata a norma. Accertarsi che il sistema del conduttore di protezione dell'impianto elettrico domestico sia installato a norma.

Collegare e far funzionare l'apparecchio solo conformemente alle indicazioni fornite sulla targhetta. Al fine di evitare rischi, le riparazioni sull'apparecchio, come ad es. la sostituzione di un cavo danneggiato, sono consentite solo al nostro servizio clienti.

Questo apparecchio può essere usato da bambini di almeno 8 anni di età e da persone con ridotte facoltà psichiche, sensoriali o mentali o con conoscenze e/o esperienza insufficienti, purché siano sotto il controllo di persone adulte o siano stati istruiti sull'uso sicuro dell'apparecchio e abbiano compreso i pericoli connessi all'uso dello stesso. I bambini di età inferiore agli 8 anni devono essere tenuti lontani dall'apparecchio e dal cavo di collegamento e non devono utilizzare l'apparecchio. Tenere l'apparecchio lontano dalla portata dei bambini. I lavori di pulizia o decalcificazione non devono essere eseguiti da parte di bambini che non abbiano compiuto almeno 8 anni di età e solo sotto la sorveglianza di una persona adulta. Evitare di schizzare il connettore. Non immergere mai l'apparecchio, la base e il cavo di rete in acqua.

Utilizzare il bricco soltanto con la base in dotazione.

Utilizzare solo se il cavo e l'apparecchio non presentano danni.

In caso di errore, estrarre immediatamente la spina dalla presa di corrente o disinserire la tensione di rete.



**⚠ Pericolo d'incendio!**

Non disporre la base o il bricco sopra oppure in prossimità di superfici molto calde, come per es. fornelli. Evitare gli spruzzi di grasso, la plastica può danneggiarsi.

**⚠ Pericolo di ustioni!**

L'apparecchio si surriscalda durante l'uso. Afferrarlo pertanto soltanto per l'impugnatura e aprire il coperchio solo quando si è raffreddato.

Utilizzare l'apparecchio solo con il coperchio inserito.

Quando l'apparecchio viene riempito oltre il contrassegno "max" sussiste il pericolo di fuoriuscita di schizzi di acqua bollente.

**⚠ Pericolo di ustione!**

Dopo l'uso, le superfici dell'elemento riscaldante potrebbero rimanere calde per un po' di tempo.



**AVVISO: non usare l'apparecchio in prossimità di vasche da bagno, docce, lavandini o altri contenitori che contengono acqua.**

**⚠ Pericolo di soffocamento!**

Non lasciare che i bambini giochino con il materiale di imballaggio.

**⚠ Pericolo di lesioni!**

L'uso improprio dell'apparecchio può causare lesioni.

**⚠ Attenzione! Pulizia delle superfici che vengono a contatto con gli alimenti!**

Rispettare le indicazioni speciali sulla pulizia nelle istruzioni.

**Congratulazioni per l'acquisto di questo nuovo apparecchio di produzione Bosch. Trovate ulteriori informazioni sui nostri prodotti sul nostro sito Internet.**

## Parti ed elementi di comando

- 1 Contenitore  
(con indicatore del livello dell'acqua)
- 2 Coperchio con bloccaggio
- 3 Tasto di apertura del coperchio
- 4 Tasto **Ⓛ acceso/spento**, illuminato
- 5 Filtro anticalcare (estraibile)
- 6 Base
- 7 Avvolgicavo

**Importante:** utilizzare il contenitore solo con l'apposita base fornita in dotazione.

- **Riempire il bollitore solo con acqua.**  
Latte o prodotti istantanei riscaldandosi si attaccano sulle superfici del contenitore e danneggiano l'apparecchio. Non utilizzare il contenitore senza acqua né riempirlo eccessivamente. Rispettare i contrassegni **0.3L (min)** e **1.7L (max)**. Se il bollitore è troppo pieno, l'acqua bollente fuoriesce!

## Prima del primo utilizzo

- Togliere le etichette e le pellicole che ricoprono l'apparecchio.
- Srotolare il cavo di alimentazione dall'avvolgicavo fino alla lunghezza necessaria e collegarlo.
- Riempire il contenitore due volte con acqua pulita e farla bollire per eseguire una pulizia completa.
- Alla prima bollitura aggiungere un cucchiaino di aceto.

## Bollitura

1. Introdurre acqua fresca attraverso il becco o il coperchio aperto (premere pulsante di apertura coperchio).
2. Leggere la quantità di riempimento sull'indicatore del livello dell'acqua. Riempire con una quantità non inferiore a 0,3 litri e non superiore a 1,7 litri!
3. Chiudere il coperchio fino a sentire uno scatto.

4. Posizionare il contenitore sulla base.
5. Premere l'interruttore verso il basso, l'interruttore si illumina.
6. L'acqua viene riscaldata.
7. Il bollitore dell'acqua si spegne automaticamente al termine dell'operazione di bollitura.

Premendo l'interruttore **Ⓛ acceso/spento** verso l'alto, è possibile spegnere l'apparecchio in qualsiasi momento.

**Attenzione:** se il contenitore viene estratto e reinserito prima del termine del processo di cottura, questo non prosegue.

### Nota:

- Utilizzare solo con il coperchio chiuso e il filtro calcare inserito, altrimenti il bollitore non si spegne.
- Per motivi fisici è possibile che si formi dell'acqua di condensa sulla base. Questo è tuttavia normale, il bricco non perde.
- Dopo ogni processo di bollitura, lasciare raffreddare l'apparecchio per almeno 5 minuti prima di riempirlo nuovamente di acqua.
- Non accendere l'apparecchio quando il contenitore è vuoto, in quanto in questo caso l'apparecchio si spegnerebbe automaticamente grazie al dispositivo di anti-surriscaldamento.

## Pulizia e cura

### **⚠ Pericolo di scossa elettrica!**

Non immergere mai l'apparecchio in acqua né lavarlo in lavastoviglie! Non pulire con il vapore.

- Staccare la spina di alimentazione.
- Pulire l'esterno del contenitore e della base solo con un panno umido. Non utilizzare detergenti aggressivi o abrasivi.
- Estrarre il filtro anticalcare, inserirlo in un po' di aceto e sciacquare con acqua pulita.
- Sciacquare quindi il contenitore e il filtro anticalcare con acqua pulita.

## Decalcificazione

Una regolare decalcificazione:

- prolunga la durata dell'apparecchio.
- garantisce un funzionamento perfetto.
- previene i pericoli di ferimento, ad es. acqua versata in maniera incontrollata a causa del filtro calcare incrostato.
- risparmia energia.

Decalcificare il bricco con aceto o con un comune decalcificante commerciale.

- Riempire il bricco con acqua, senza aceto o decalcificante, fino al riferimento **1.7L (max)** e farla bollire.
- Versare un po' di aceto nell'acqua calda e lasciare agire per più ore, oppure utilizzare il decalcificante raccomandato dal produttore (osservare le indicazioni di sicurezza).
- Sciacquare infine bricco e filtro anticalcare con acqua pulita.

**Suggerimento:** in caso di utilizzo quotidiano decalcificare il bollitore con una maggiore frequenza.

## Eliminare da soli piccoli guasti

L'apparecchio non scalda, l'interruttore

① **acceso/spento** non si illumina.

- Il dispositivo anti-surriscaldamento si è attivato.
- Lasciare raffreddare il contenitore per più tempo, in modo da poter nuovamente accendere l'apparecchio.

L'apparecchio si spegne prima della fine del processo di bollitura.

- L'apparecchio presenta incrostazioni di calcare.
- Decalcificare l'apparecchio come indicato dalle istruzioni.

## Dati tecnici

|                               |                        |
|-------------------------------|------------------------|
| Collegamento elettrico        | 220-240 V~<br>50/60 Hz |
| Potenza                       | 1850-2200 W            |
| Altezza apparecchio           | 235 mm                 |
| Larghezza apparecchio         | 225 mm                 |
| Profondità apparecchio        | 150 mm                 |
| Quantità di riempimento acqua | 1,70 L                 |

## Smaltimento



Si prega di smaltire le confezioni nel rispetto dell'ambiente. Questo apparecchio dispone di contrassegno ai sensi della direttiva europea 2012/19/UE in materia di apparecchi elettrici ed elettronici (waste electrical and electronic equipment – WEEE). Questa direttiva definisce le norme per la raccolta e il riciclaggio degli apparecchi dismessi valide su tutto il territorio dell'Unione Europea. Informarsi presso il rivenditore specializzato sulle attuali disposizioni per la rottamazione.

## Garanzia

Per questo apparecchio sono valide le condizioni di garanzia pubblicate dal nostro rappresentante nel paese di vendita. Il rivenditore, presso il quale è stato acquistato l'apparecchio, è sempre ben disposto a fornire a richiesta informazioni a proposito. Per l'esercizio del diritto di garanzia è comunque necessario presentare il documento di acquisto.

Con riserva di modifica.

---

## Veiligheidsaanwijzingen

**Lees de gebruiksaanwijzing zorgvuldig door, neem deze altijd in acht en bewaar deze goed! Als u dit apparaat aan iemand anders geeft, lever dan ook deze gebruiksaanwijzing mee. Dit apparaat is alleen bestemd voor huishoudelijk gebruik en de huiselijke omgeving.**

### **⚠ Gevaar voor elektrische schokken!**

Gebruik het apparaat alleen binnenshuis bij kamertemperatuur en tot 2000 m boven de zeespiegel. Het apparaat mag uitsluitend via een conform de voorschriften geïnstalleerd stopcontact met randaarde op een stroomnet met wisselstroom worden aangesloten. Overtuig u ervan dat het randaardesysteem van de elektrische huisinstallatie conform de elektrotechnische voorschriften is geïnstalleerd. Sluit het apparaat aan, en gebruik het conform de informatie op het typeplaatje. Om gevaarlijke situaties te vermijden mogen reparaties aan het apparaat, zoals vervanging van een beschadigd aansluitsnoer, alleen door onze servicedienst worden uitgevoerd.

Dit apparaat mag door kinderen van 8 jaar en ouder en door personen met verminderde lichamelijke, zintuiglijke of geestelijke vermogens of gebrek aan ervaring en/of kennis worden gebruikt indien dit onder toezicht gebeurt of indien zij over het veilige gebruik van het apparaat zijn geïnstrueerd en de hieruit voortvloeiende gevaren hebben begrepen. Kinderen onder de 8 moeten van het apparaat en aansluitsnoer worden weggehouden en mogen het apparaat niet bedienen. Kinderen mogen niet met het apparaat spelen.

De reiniging en ontkalking mogen niet door kinderen worden uitgevoerd, tenzij de kinderen 8 jaar of ouder zijn en zij deze werkzaamheden onder toezicht uitvoeren.

Geen vloeistoffen op de connector morsen. Het apparaat, de basis of het aansluitsnoer nooit onderdompelen in water. De kan uitsluitend in combinatie met de meegeleverde basis gebruiken. Gebruik het apparaat uitsluitend indien het aansluitsnoer en het apparaat geen beschadigingen vertonen. Trek bij storingen direct de stekker uit het stopcontact of schakel de netspanning uit.

**⚠ Gevaar voor brand!**

De basis of kan niet neerzetten op of in de buurt van hete oppervlakken, zoals fornuisplaten. Vetspatten voorkomen om het kunststof niet te beschadigen.

**⚠ Gevaar voor brandwonden!**

Het apparaat wordt heet tijdens het gebruik. Het apparaat daarom alleen aan de handgreep vastpakken en het deksel alleen in koude toestand openen.

Het apparaat alleen met een vergrendeld deksel gebruiken.

Als het apparaat tot over de markering “max” wordt gevuld, kan er gevaar optreden door naar buiten spattend kokend water.

**⚠ Verbrandingsgevaar!**

Na het gebruik kunnen de oppervlakken van het verwarmingselement nog enige tijd heet zijn.



**WAARSCHUWING: dit apparaat niet in de buurt van badkuipen, douches, wasbakken of andere recipiënten gebruiken die water bevatten.**

**⚠ Verstikkingsgevaar!**

Laat kinderen niet met verpakkingsmateriaal spelen.

**⚠ Gevaar voor letsel!**

Onjuist gebruik van het apparaat kan letsel tot gevolg hebben.

**⚠ Let op! Reiniging van oppervlakken die met voedingsmiddelen in contact komen!**

De speciale reinigingsinstructies in de handleiding moeten in acht worden genomen.

**Hartelijk gefeliciteerd met de aankoop van uw nieuwe Bosch-apparaat. Meer informatie over onze producten vindt u op onze internetsite.**

## Onderdelen en bedieningselementen

- 1 Kan (met waterpeilindicatie)
- 2 Deksel met vergrendeling
- 3 Dekselopeningsknop
- 4 Schakelaar **Ⓢ Aan/Uit**, verlicht
- 5 Kalkzeef (uitneembaar)
- 6 Sokkel
- 7 Snoerhouder

**Belangrijk:** de kan uitsluitend in combinatie met de meegeleverde sokkel gebruiken.

- **Waterkoker uitsluitend met water vullen.** Melk of instantproducten branden aan en beschadigen het apparaat. Zet de waterkoker nooit aan zonder water en vul deze evenmin te ver. Neem de markeringen **0.3L (min)** en **1.7L (max)** in acht. Als de waterkoker te vol is, kookt het water over!

## Voor het eerste gebruik

- Verwijder alle stickers en folie.
- Rol het aansluitsnoer ver genoeg af van de snoerhouder en steek de stekker in het stopcontact.
- Vul de waterkoker met water, breng het water aan de kook, gooi het vervolgens weg en herhaal deze procedure om de waterkoker volledig te reinigen.
- Voeg de eerste keer dat u het water kookt een eetlepel huishoudazijn toe.

## Water koken

1. Schoon water toevoegen via de tuit of het geopende deksel (dekselopeningsknop indrukken).
2. Let tijdens het vullen op de waterpeilindicatie. Vul de waterkoker met minimaal 0,3 liter en maximaal 1,7 liter water!
3. Het deksel sluiten tot dit hoorbaar vastklikt.

4. De kan op de sokkel zetten.
5. Druk de schakelaar omlaag. De schakelaar gaat branden.
6. Vervolgens wordt het water verwarmd.
7. De waterkoker wordt na afloop van het kookproces automatisch uitgeschakeld.

Het apparaat kan ook op elk gewenst moment worden uitgeschakeld door de schakelaar **Ⓢ Aan/Uit** omhoog te trekken.

**Attentie:** als de waterkoker vóór beëindiging van het kookproces wordt opgetild en weer wordt neergezet, wordt het kookproces niet voortgezet.

### Opmerkingen:

- Zet de waterkoker alleen aan bij gesloten deksel en aangebrachte kalkzeef, aangezien deze anders niet wordt uitgeschakeld.
- Om natuurkundige redenen kan condenswater bij de sokkel optreden. Dit is normaal, de kan lekt niet.
- Laat het apparaat na elk kookproces 5 minuten afkoelen voordat u het opnieuw met water vult.
- Schakel het apparaat niet in wanneer de waterkoker leeg is, anders wordt het apparaat door de beveiliging tegen oververhitting automatisch uitgeschakeld.

## Reiniging en onderhoud

### **⚠ Gevaar voor elektrische schok!**

Het apparaat niet in water dompelen en niet in de afwasautomaat doen!  
Gebruik geen stoomreiniger.

- Stekker uit het stopcontact halen.
- De buitenzijde van de waterkoker en sokkel alleen afvegen met een vochtige doek. Geen scherpe of schurende reinigingsmiddelen gebruiken.
- Verwijder de kalkzeef, laat deze in wat azijn weken en spoel de zeef vervolgens af met schoon water.
- Daarna de waterkoker en kalkzeef uitspoelen met schoon water.

## Ontkalken

Regelmatig ontkalken:

- verlengt de levensduur van het apparaat.
- zorgt voor een goede werking.
- vermijdt gevaar voor letsel, bijv. door het ongecontroleerd uitgieten door een verkalkte kalkzeef.
- spaart energie.

De kan ontkalken met azijn of een in de handel verkrijgbaar ontkalkingsmiddel.

- De kan tot de markering **1.7L (max)** met water zonder azijn of ontkalkingsmiddel vullen en dit aan de kook brengen.
- Wat huishoudazijn aan het hete water toevoegen en meerdere uren laten inwerken of ontkalkingsmiddel volgens de instructies van de fabrikant gebruiken (veiligheidsinstructies in acht nemen).
- Daarna de kan en de kalkzeef uitspoelen met schoon water.

**Tip:** ontkalk de waterkoker bij dagelijks gebruik vaker.

## Kleine storingen zelf verhelpen

Het apparaat verwarmt niet en de schakelaar **Aan/Uit** brandt niet.

- De beveiliging tegen oververhitting is geactiveerd.
- Laat de waterkoker langere tijd afkoelen om het apparaat weer te kunnen inschakelen.

Het apparaat schakelt voor het einde van het kookproces uit.

- De machine is verkalkt.
- Het apparaat ontkalken volgens de aanwijzingen.

## Technische specificaties

|                         |                        |
|-------------------------|------------------------|
| Elektrische aansluiting | 220-240 V~<br>50/60 Hz |
| Vermogen                | 1850-2200 W            |
| Apparaathoogte          | 235 mm                 |
| Apparaatbreedte         | 225 mm                 |
| Apparaatdiepte          | 150 mm                 |
| Vulhoeveelheid water    | 1,70 L                 |

## Afval



Gooi verpakkingsmateriaal op een milieuvriendelijke manier weg. Dit apparaat is gekenmerkt in overeenstemming met de Europese richtlijn 2012/19/EU betreffende afgedankte elektrische en elektronische apparatuur (waste electrical and electronic equipment – WEEE). De richtlijn geeft het kader aan voor de in de EU geldige terugname en verwerking van oude apparaten. Raadpleeg uw gespecialiseerde handelaar voor de geldende voorschriften inzake afvalverwijdering.

## Garantie

Voor dit apparaat gelden de garantievoorwaarden die worden uitgegeven door de vertegenwoordiging van ons bedrijf in het land van aankoop. De leverancier, bij wie u het apparaat heeft gekocht, geeft u hierover graag meer informatie. Om aanspraak te maken op de garantie heeft u altijd uw aankoopbewijs nodig.

Wijzigingen voorbehouden.

---

## Sikkerhedsanvisninger

**Du bedes læse brugsvejledningen grundigt, overholde og opbevare den! Ved overdragelse af apparatet skal denne vejledning vedlægges. Dette apparat er kun beregnet til anvendelse i private husholdninger og i hjemmet.**

### **⚠ Fare for elektriske stød!**

Maskinen må kun anvendes indendørs ved stuetemperatur og maks. 2000 m over havets overflade. Apparatet må kun tilsluttes en strømforsyning med vekselstrøm via en stikdåse med jord, der er installeret forskriftsmæssigt. Kontrollér, at jordledningssystemet for den elektriske husinstallation er installeret forskriftsmæssigt. Tilslut og anvend kun apparatet iht. angivelserne på typeskiltet.

Apparatet er udstyret med et EU-Schukostik (sikkerhedsstik). For at sikre korrekt jordforbindelse i stikkontakter i Danmark skal apparatet tilsluttes med en egnet stikadapter. Denne adapter (tilladt til maks. 13 ampere) kan bestilles via kundeservice (reservedel nr. 00623333). Reparationer på apparatet, f. eks. udskiftning af en beskadiget netledning, må kun foretages af vores kundeservice for at undgå tilskadekomst.

Dette apparat kan bruges af børn fra og med 8 år og af personer med reducerede fysiske, sensoriske eller mentale evner eller mangel på erfaring og/eller viden, hvis de er under opsyn og er blevet instrueret i brug af apparatet og har forstået de deraf resulterende farer. Apparatet og tilslutningsledningen skal være utilgængelige for børn under 8 år, og de må ikke betjene apparatet. Børn må ikke lege med apparatet. Børn må ikke foretage rengøringen og afkalkningen, medmindre de er mindst 8 år gamle og under opsyn.

Undgå at spille på stikket. Apparat, basis eller netkabel må aldrig neddyppes i vand.

Kanden må kun anvendes med den medfølgende basis.



Brug kun apparatet, når netledningen og apparatet er ubeskadigede. Træk straks stikket ud af stikkontakten eller slå netspændingen fra i tilfælde af fejl.

**⚠ Brandfare!**

Apparatet må ikke stilles på eller i nærheden af varme overflader, f.eks. komfur. Undgå fedtstæk, plastikken kan blive beskadiget.

**⚠ Fare for skoldning!**

Apparatet opvarmes under brugen. Tag derfor kun fat om håndtaget og låget, når apparatet er koldt. Apparatet må kun bruges med helt lukket låg. Hvis apparatet fyldes til op over "max"-markeringen, er der fare for, at der sprøjter kogende vand ud.

**⚠ Fare for forbrænding!**

Efter brug kan varmeelementets overflader forblive varme et stykke tid.



**ADVARSEL: Benyt ikke dette apparat i nærheden af badekar, brusenicher, vaskekommer eller andre beholdere, der indeholder vand.**

**⚠ Kvælningsfare!**

Lad ikke børn lege med emballagen.

**⚠ Fare for tilskadekomst!**

Forkert anvendelse af apparatet kan medføre skader.

**⚠ OBS! Rengøring af overflader, som kommer i kontakt med levnedsmidler!**

Overhold de særlige henvisninger om rengøring i vejledningen.

**Tillykke med købet af dit nye apparat fra firmaet Bosch. Flere informationer om vores produkter findes på vores internetside.**

## Dele og betjeningselementer

- 1 El-kedel (med vandstandsviser)
- 2 Låg med låsemekanisme
- 3 Åbningsknap til låg
- 4 Kontakt **ⓘ ON/OFF**, med lys
- 5 Kalkfilter (aftageligt)
- 6 Basisdel
- 7 Kabeloprulning

**Vigtigt:** El-kedlen må kun bruges med den medfølgende basisdel.

- **El-kedlen må kun fyldes med vand.**  
Mælk eller instant produkter brænder på og beskadiger apparatet. El-kedlen må ikke bruges uden vand og ikke fyldes for meget, vær opmærksom på **0.3L (min)** og **1.7L (max)** markeringen. Hvis der fyldes for meget vand i el-kedlen, koger vandet over!

## Før første brug

- Fjern klistermærker og folier.
- Rul ledningen ud af kabeloprulningen til den ønskede længde, og tilslut den.
- Fyld el-kedlen to gange med rent vand, og kog det begge gange, så den bliver helt ren.
- Kom en spiseske eddike i vandet første gang.

## Koge vand

1. Fyld frisk vand gennem hældetuden eller det åbnede låg (tryk på åbningsknappen til låget).
2. Den påfyldte mængde kan aflæses på vandstandsviseren. Fyld ikke mindre end 0,3 liter og ikke mere end 1,7 liter vand på!
3. Luk låget, indtil det falder hørbart i hak.
4. Sæt el-kedlen på basisdelen.
5. Tryk kontakten ned, kontakten lyser.
6. Vandet opvarmes.

7. El-kedlen slukker automatisk, når kogeprocessen er afsluttet.

Der kan til enhver tid slukkes for apparatet ved at trække kontakten **ⓘ ON/OFF** op.

**OBS:** Løftes el-kedlen væk, før kogningen er færdig, og sættes den på igen, fortsættes kogningen ikke.

### Henvisninger:

- Må kun bruges med lukket låg og indsat kalkfilter, ellers slukker el-kedlen ikke.
- Kondensvand kan dannes på basisdelen. Det er der fysiske grunde til. Dette er helt normalt, el-kedlen er ikke utæt.
- Lad apparatet køle af i 5 minutter efter hver kogning, før det fyldes med vand igen.
- Tænd ikke for apparatet, hvis el-kedlen er tom, ellers slukker apparatet automatisk på grund af overhedningssikringen.

## Rengøring og vedligeholdelse

### **⚠ Fare for elektrisk stød!**

Apparatet må aldrig dypes ned i vand eller kommes i opvaskemaskine. Anvend ikke nogen damprensere.

- Træk netstikket ud.
- Tør kun den udvendige side af el-kedlen og basisdelen af med en fugtig klud. Der må ikke anvendes stærke eller skurende rengøringsmidler.
- Fjern kalkfiltret, læg det i lidt eddike, og skyl det med rent vand.
- Skyl herefter el-kedel og kalkfilter med rent vand.

## Afkalkning

Regelmæssig afkalkning

- forlænger apparatets levetid,
- sikrer en korrekt funktion,
- forhindrer fare for tilskadekomst, f.eks. som følge af ukontrolleret udhældning på grund af tilkalket kalkfilter,
- sparer energi.

Afkalk el-kedlen med eddike eller et almindeligt afkalkningsmiddel.

- Fyld el-kedlen med vand indtil markeringen **1.7L (max)** uden eddike eller afkalkningsmiddel, og lad vandet koge op.
- Kom enten lidt husholdningseddike i det varme vand, og lad det virke nogle timer, eller brug afkalkningsmiddel iht. producentens angivelser (overhold sikkerhedshenvisningerne).
- Skyl herefter el-kedel og kalkfilter med rent vand.

**Tip:** Afkalk el-kedlen ofte ved daglig anvendelse.

## Afhjælp selv små driftsforstyrrelser

Apparatet opvarmer ikke, kontakten

① **ON/OFF** lyser ikke.

– Overhedningssikringen har reageret.

- Lad el-kedlen køle af i længere tid, så apparatet igen kan tændes.

Apparatet slukker før vandet koger.

– Maskinen er tilkalket.

- Afkalk apparatet iht. instruktionen.

## Tekniske data

|                        |                        |
|------------------------|------------------------|
| Elektrisk tilslutning  | 220-240 V~<br>50/60 Hz |
| Effekt                 | 1850-2200 W            |
| Apparatets højde       | 235 mm                 |
| Apparatets bredde      | 225 mm                 |
| Apparatets dybde       | 150 mm                 |
| Påfyldningsmængde vand | 1,70 L                 |

## Bortskaffelse



Emballagen skal bortskaffes på miljøvenlig vis. Dette apparat er klassificeret iht. det europæiske direktiv 2012/19/EU om affald af elektrisk- og elektronisk udstyr (waste electrical and electronic equipment – WEEE). Dette direktiv angiver rammerne for indlevering og recycling af kasserede apparater gældende for hele EU. Du kan få nærmere informationer om aktuelle muligheder for bortskaffelse i faghandlen.

## Reklamerationsret

På dette apparat yder Bosch 2 års reklamerationsret. Købsnota skal altid vedlægges ved indsendelse til reparation, hvis denne ønskes udført indenfor retten til reklamation. Medfølger købsnota ikke, vil reparationen altid blive udført mod beregning.

### Indsendelse til reparation

Skulle Deres Bosch apparat gå i stykker, kan det indsendes til vort serviceværksted: BSH Hvidevarer A/S, Telegrafvej 4, 2750 Ballerup, tlf. 44 89 88 10.

Ret til ændringer forbeholdes.

---

## Sikkerhetsanvisninger

**Vennligst les denne bruksanvisningen nøye og følg den. Oppbevar bruksanvisningen til senere bruk! Legg ved disse anvisningene når du gir dette apparatet til andre. Dette apparatet er bare ment for bruk i private husholdninger.**

### **Fare for elektrisk støt!**

Apparatet skal bare brukes ved romtemperatur innendørs og opp til 2000 m høyde over havet. Apparatet skal bare kobles til via en forskriftsmessig montert stikkontakt med jording til et strømmnett med vekselstrøm. Vær sikker på at systemet for husets beskyttelsesleder er forskriftsmessig installert. Apparatet skal bare tilkobles strømmnettet og brukes i samsvar med opplysningene på typeskiltet. For å unngå farlige situasjoner må apparatet ikke repareres av andre enn produsentens kundeservice. Dette gjelder f.eks. ved utskifting av en skadet strømkabel.

Dette apparatet kan brukes av barn som er 8 år eller eldre, og av personer med reduserte fysiske eller mentale ferdigheter eller manglende erfaring og/eller kunnskaper, dersom dette skjer under tilsyn, eller de er blitt instruert i sikker bruk av apparatet og har forstått de farer som utgår fra det. Barn under 8 år må holdes unna apparatet og og strømkabelen og må ikke betjene apparatet. Barn må ikke leke med apparatet. Rengjøring og avkalking må ikke utføres av barn, med mindre de har fylt 8 år eller er eldre og er under oppsyn.

Unngå å søle på kontakten. Apparat, basisdel og strømkabel må aldri dyppes i vann. Kannen skal kun brukes med den vedlagte basisdelen.

Den må ikke benyttes dersom nettkabelen eller maskinen er skadet på noen som helst måte. Trekk i tilfelle feil straks ut nettstøpselet eller slå av nettspenningen.

### **⚠ Brannfare!**

Basisdelen og kannen må ikke settes på eller i nærheter av varme overflater, f.eks. komfyren. Forhindre fettsprut. Plasten kan bli skadet.

### **⚠ Fare for skolding!**

Apparatet blir varmt under bruk. Hold derfor kun fast i grepet, og åpne bare lokket når apparatet er kaldt.

Bruk apparat bare med fastlåst lokk.

Hvis det fylles på apparatet til over "max"-merket, kan det oppstå fare på grunn av at det spruter ut kokende vann.

### **⚠ Fare for forbrenninger!**

Overflatene på varmeelement kan være varme en viss tid etter bruk.



**ADVARSEL: Dette apparatet må ikke brukes i nærheten av badekar, dusj vask eller andre beholdere som er fylt med vann.**

### **⚠ Kvelningsfare!**

La aldri små barn leke med innpakkingsmaterialet.

### **⚠ Fare for skade!**

Feil bruk av apparatet kan føre til personskader.

### **⚠ Obs! Rengjøring av overflater som kommer i kontakt med næringsmidler!**

De spesielle instruksjonene om rengjøring i veiledningen skal følges.

**Gratulerer med ditt nye Bosch-produkt. Mer informasjon om våre produkter finner du på vår internettside.**

## Deler og betjeningselementer

- 1 Kjel (med vannstandsmåler)
- 2 Lokk med lås
- 3 Åpningstast for lokk
- 4 Bryter ① **AV/PÅ**, belyst
- 5 Kalksil (kan tas ut)
- 6 Basisdel
- 7 Kabeloppvikling

**Viktig:** Kjelen skal kun brukes med den vedlagte basisdelen.

- **Vannkokeren må kun fylles med vann.** Melk eller instantprodukter kan brenne fast og ødelegge apparatet. Kannen må ikke brukes uten vann eller overfylles, vær oppmerksom på **0.3L (min)** og **1.7L (max)** -merket. Hvis det fylles for mye på vannkokeren, koker vannet over!

## Før første gangs bruk

- Fjern eksisterende klebemerker og folier.
- Vikle ønsket lengde kabel av kabeloppviklingen og koble den til.
- Fyll kjelen to ganger med rent vann og la det koke opp, slik at kjelen blir helt ren.
- Under første oppkoking kan du blande en spiseskje eddik i vannet.

## Vannkoking

1. Fyll på friskt vann igjennom tuten eller det åpne lokket (trykk åpningstasten for lokket).
2. Avles fyllmengden på vannstandsindikatoren. Fyll ikke på mindre enn 0,3 liter og ikke mer enn 1,7 liter vann!
3. Lukk lokket. Det skal gå hørbart i lås.
4. Sett kjelen på basisdelen.
5. Trykk ned bryteren, bryteren lyser.
6. Vannet varmes opp.
7. Vannkokeren kobles automatisk ut etter avsluttet koking.

Ved å trekke ① **AV/PÅ**-bryteren oppover kan apparatet også til enhver tid slås av.

**OBS:** Hvis kjelen tas av og settes på igjen før vannet har kokt opp, fortsetter ikke oppvarmingen.

### Merknader:

- Bruk apparatet bare med lukket lokk og innsatt kalkfilter, ellers kobles ikke vannkokeren ut.
- Av fysiske grunner kan det dannes kondensvann på basisdelen. Dette er imidlertid en helt normal prosess, kjelen er ikke utett.
- La apparatet avkjøles i 5 minutter før du fyller på nytt vann etter koking.
- Apparatet må ikke slås på når kjelen er tom, ellers kobler overopphetingsvernet apparatet ut.

## Rengjøring og stell

### ⚠ Fare for elektrisk støt!

Apparatet må aldri dyppes ned i vann eller vaskes i oppvaskmaskin!

Ikke bruk damprensere.

- Trekk ut støpselet.
- Kjelen og basisdelen må kun tørkes av utvendig med en fuktig klut. Ikke bruk sterke eller skurende rengjøringsmidler.
- Ta ut kalksilen og legg den i bløt i litt eddik. Skyll den med rent vann.
- Deretter skylles kjelen og kalksilen med klart vann.

## Avkalking

Regelmessig avkalking:

- forlenger levetiden for apparatet.
- sikrer en korrekt funksjon.
- hindrer fare for personskader, f.eks. på grunn av ukontrollert helling på grunn av forkalket kalksil.
- sparer energi.

Kjelen skal avkalkes med eddik eller et vanlig avkalkingsmiddel.

- Fyll kjelen med vann uten eddik eller avkalkingsmiddel opp til **1.7L (max)**-merket og la vannet få et oppkok.
- Ha deretter litt eddik i det varme vannet og la denne virke i flere timer, eller bruk avkalkingsmiddel i samsvar med produsentens opplysninger (overhold sikkerhetsinstruksene).
- Deretter skylles kjelen og kalksilen med klart vann.

**Tips:** Hvis vannkokeren er i bruk daglig, bør den avkalkes oftere.

## Små feil som du selv kan rette på

Vannkokeren varmer ikke,

① **AV/PÅ**-bryteren lyser ikke.

– Overopphetingsvernet har utløst.

- La kjelen avkjøles en lengre periode, slik at apparatet på nytt kan slås på.

Apparatet slås av før vannet har kokt opp.

– Apparatet har kalkavleiringer.

- Apparatet må avkalkes i henhold til anvisningen.

## Tekniske data

|                      |                        |
|----------------------|------------------------|
| Elektrisk tilkobling | 220-240 V~<br>50/60 Hz |
| Effekt               | 1850-2200 W            |
| Apparatets høyde     | 235 mm                 |
| Apparatbredde        | 225 mm                 |
| Apparatets dybde     | 150 mm                 |
| Fyllmengde vann      | 1,70 L                 |

## Avfallshåndtering



Vennligst kast innpakningsmaterialet på en miljø- og forskriftsmessig måte. Dette apparatet er klassifisert i henhold til det europeiske direktivet 2012/19/EU om avhending av elektrisk- og elektronisk utstyr (waste electrical and electronic equipment – WEEE). Direktivet angir rammene for innlevering og gjenvinning av innbytteprodukter. Faghandelen kan gi opplysninger om aktuelle avfallsmottak.

## Garanti

For dette apparatet gjelder de garantibetingelser som er oppgitt av vår representant i de respektive land. Detaljer om disse garantibetingelsene får du ved å henvende deg til elektrohandelen der du har kjøpt apparatet. Ved krav i forbindelse med garantiytelser, er det i alle fall nødvendig å legge fram kvittering for kjøpet av apparatet.

Det tas forbehold om endringer.

---

## Säkerhetsanvisningar

**Läs bruksanvisningen noga innan du börjar använda maskinen! Spara bruksanvisningen. Bifoga de här instruktionerna om du ger maskinen till någon annan. Enheten är bara avsedd för normalt hemmabruk.**

### Risk för elektrisk stöt!

Apparaten får endast användas inomhus vid rumstemperatur och ej över 2000 m över havsytan. Maskinen får endast anslutas till ett elnät med växelström via ett föreskriftsenligt installerat, jordat eluttag. Förvissa dig om att skyddsledarsystemet i husets elektriska installation är installerat enligt föreskrifterna. Anslut och använd endast maskinen enligt uppgifterna på typskylten. Reparationer på maskinen, som t. ex. att byta ut en skadad kabel, får endast utföras av vår kundservice för att undvika faror.

Denna apparat kan användas av barn från 8 år och uppåt och av personer med reducerade fysiska, sensoriska eller mentala förmågor och brist på erfarenhet och/eller kunskap, om de står under överinseende eller om de instruerats i användningen av maskinen och informerats om riskerna.

Barn under 8 år får inte komma i närheten av apparaten och anslutningsledningen och får inte manövrera apparaten.

Barn får inte leka med apparaten. Rengöring och avkalkning får inte utföras av barn, såvida de inte är 8 år eller äldre och står under överinseende av vuxen.

Undvik att spilla något på kontaktdonet. Apparaten, basen eller nätkabeln får aldrig sänkas ner i vatten.

Använd endast kannan med den bifogade basen.

Använd endast om nätkabel och maskin är helt felfri. Vid fel skall nätstickkontakten omedelbart dras ut eller så skall nätspänningen slås ifrån.



**⚠ Brandrisk!**

Basen eller kannan får inte placeras på eller i närheten av heta ytor, som t.ex. kokplattor. Förhindra fettstänk, plasten kan skadas.

**⚠ Risk för brännskador!**

Apparaten blir varm under användningen. Fatta därför endast tag i den i handtaget. Öppna endast locket när apparaten är kall.

Apparaten får bara användas med fasthakat lock.

Om apparaten fyllts över markeringen "max" kan det uppkomma fara på grund av utstänkande kokande vatten.

**⚠ Brännskaderisk!**

Efter användningen kan värmeelementets ytor fortfarande vara heta en stund.



**WARNING: Använd inte apparaten i närheten av badkar, duschar, tvättställ eller andra kärl som innehåller vatten.**

**⚠ Kvävningsrisk!**

Barn får inte leka med förpackningsmaterial.

**⚠ Risk för personsador!**

Fel användning av enheten kan medföra skador.

**⚠ Varning! Rengöring av ytor som kan komma i kontakt med livsmedel!**

Följ de särskilda rengöringsanvisningarna i bruksanvisningen.

**Vi gratulerar dig till ditt köp av en ny apparat från Bosch. Mer information om våra produkter finns på vår Internet-sida.**

## Delar och reglage

- 1 Kanna (med vattennivåskala)
- 2 Lock med låsning
- 3 Lock-öppningsknapp
- 4 Strömbrytare **Ⓢ På/Av**, lyser
- 5 Kalksil (kan tas ut)
- 6 Bas
- 7 Kabelvinda

**Viktigt:** Kannan får bara användas tillsammans med den medföljande basen.

- **Du får bara fylla på vatten i vattenkokaren.** Mjök eller instantprodukter kan bränna vid och skada den. Använd aldrig kannan utan vatten och överfyll den inte, beakta markeringarna **0.3L (min)** och **1.7L (max)**. Om du överfyller vattenkokaren kokar vattnet över!

## Före första användningen

- Ta bort dekaler och folier.
- Rulla ut nätkabeln från kabelvindan till önskad längd och anslut den.
- Fyll kannan två gånger med rent vatten och koka upp vattnet så att kannan blir ordentligt rengjord.
- Tillsätt en matsked hushållsättika till det första uppkoket.

## Vattenkokning

1. Fyll kannan med friskt vatten genom hållpipen eller genom att öppna locket (tryck på knappen för att öppna locket).
2. Läs av den påfyllda mängden på vattennivåskalan. Fyll inte på mindre än 0,3 liter eller mer än 1,7 liter vatten!
3. Stäng locket tills det hörs att det hakar i.
4. Sätt kannan på basen.
5. Tryck ned strömbrytaren, strömbrytaren tänds.
6. Vattnet hettas upp.
7. Vattenkokaren stängs av automatiskt när kokningen är färdig.

Genom att dra strömbrytaren **Ⓢ På/Av** uppåt kan vattenkokaren stängas av när som helst.

**Observera:** Om du lyfter av kannan innan kokningen är färdig och sedan sätter ned den igen fortsätter inte kokningen.

### Observera:

- Får endast användas med stängt lock och isatt kalksil. Annars stängs vattenkokaren inte av.
- Fysikaliska skäl gör att det kan bildas kondensvatten på basen. Detta är helt normalt, kannan är inte otät.
- Låt vattenkokaren svalna i 5 minuter efter varje kokning innan du fyller på vatten igen.
- Starta inte vattenkokaren när kannan är tom. Då stänger överhettningsskyddet av den automatiskt.

## Rengöring och skötsel

### **⚠ Risk för elektrisk stöt!**

Doppa aldrig vattenkokaren i vatten och kör den inte i diskmaskinen!

Använd aldrig ånga vid rengöring.

- Dra ur kontakten.
- Torka bara av kannan och basen utvändigt med en fuktig trasa. Använd inga starka eller repande rengöringsmedel.
- Ta ut kalksilen, lägg den i lite ättika och skölj av den med rent vatten.
- Skölj sedan kannan och kalksilen med rent vatten.

## Avkalkning

Regelbunden avkalkning:

- förlänger apparatens livstid,
- garanterar felfri funktion,
- undviker risk för personskador, t.ex. okontrollerad urhållning till följd av igenkalkad kalksil,
- sparar energi.

Avkalka kannan med ättika eller med vanligt avkalkningsmedel som finns att köpa i handeln.

- Fyll kannan med vatten utan ättika eller avkalkningsmedel upp till markeringen **1.7L (max)** och låt det koka upp.
- Tillsätt lite hushållsättika i det heta vattnet och låt verka i flera timmar eller använd avkalkningsmedel enligt tillverkarens anvisningar (beakta säkerhetsanvisningarna).
- Skölj kanna och kalksil med rent vatten efteråt.

**Tips:** Avkalka vattenkokaren oftare om du använder den varje dag.

## Så här avhjälper du själv mindre fel

Vattenkokaren värmer inte, strömbrytaren

① **På/Av** tänds inte.

– Överhettningsskyddet har löst ut.

- Låt kannan svalna en längre stund så går det sedan att starta vattenkokaren igen.

Vattenkokaren stängs av innan kokningen är färdig.

– Vattenkokaren är igenkalkad.

- Avkalka vattenkokaren enligt anvisningarna.

## Tekniska data

|              |                        |
|--------------|------------------------|
| Elanslutning | 220-240 V~<br>50/60 Hz |
| Effekt       | 1850-2200 W            |
| Apparathöjd  | 235 mm                 |
| Apparatbredd | 225 mm                 |
| Apparatdjup  | 150 mm                 |
| Vattenvolym  | 1,70 liter             |

## Avfallshantering



Kassera förpackningen på ett miljövänligt sätt. Denna enhet är märkt i enlighet med det europeiska direktivet 2012/19/EU om avfall som utgörs av eller innehåller elektroniska produkter (waste electrical and electronic equipment – WEEE). Direktivet anger ramarna för inom EU giltigt återtagande och korrekt återvinning av uttjänta enheter. Kontakta din fackhandel om du vill ha ytterligare information.

## Konsumentbestämmelser

I Sverige gäller av EHL antagna konsumentbestämmelser. Den fullständiga texten finns hos din handlare. Spar kvittot.

Rätt till ändringar förbehålls.

---

## Turvallisuusohjeet

**Lue tämä käyttöohje huolellisesti läpi sekä noudata ohjeita. Säilytä ohjeet! Kun annat laitteen toiselle henkilölle, anna mukana myös tämä käyttöohje. Tämä laite on tarkoitettu käytettäväksi yksityisessä kotitaloudessa ja kodinomaisessa ympäristössä.**

### **⚠ Sähköiskun vaara!**

Käytä laitetta vain sisätiloissa huoneenlämmössä ja enint. 2000 metrin korkeudessa merenpinnan yläpuolella. Laitteen saa liittää vain määräysten mukaisesti asennetun, maadoitetun pistorasian kautta vaihtovirtaverkkoon. Varmista, että talon sähkömaadoitusjärjestelmä on asennettu määräysten mukaisesti. Laitetta saa käyttää ja sen saa kytkeä sähköverkkoon vain tyyppikilven merkintöjen mukaisesti. Laitteen saa korjata (esim. viallisen johdon vaihtaminen) vain valtuuttamamme asiakaspalvelu, jotta vältytään mahdollisilta vaaratilanteilta.

Yli 8-vuotiaat lapset ja fyysisiltä, sensorisilta tai henkisiltä valmiuksiltaan rajoitteiset taikka kokemattomat ja/tai taitamattomat henkilöt voivat käyttää tätä laitetta, jos heidän turvallisuudestaan vastaava henkilö valvoo heitä tai on perehdyttänyt heidät laitteen turvalliseen käyttöön ja käytöstä aiheutuviin vaaroihin. Alle 8-vuotiaat lapset pidettävä loitolla laitteesta ja virtajohdosta eivätkä he saa käyttää laitetta. Lapset eivät saa leikkiä laitteella. Lapset eivät saa suorittaa puhdistusta ja kalkinpoistoa, paitsi jos he ovat 8-vuotiaita tai vanhempia ja heitä valvotaan.

Varo läikyttämästä mitään liittimen päälle. Älä milloinkaan upota laitetta, alustaa tai virtajohtoa veteen.

Käytä kannua vain oheisen alustan kanssa.

Käytä laitetta vain, kun johdossa ja laitteessa ei ole mitään vikaa. Vikatapauksissa vedä verkkopistoke heti ulos pistorasiasta tai katkaise verkkojännite.

**⚠ Palovaara!**

Älä aseta alustaa tai kannua kuumien pintojen, esim. keittolevyjen, päälle tai läheisyyteen. Estä rasvaroiskeet, muovi voi vioittua.

**⚠ Polttamisvaara!**

Laitte kuumenee käytön aikana. Tartu vain kahvaan kiinni ja avaa kansi vain, kun se on kylmä.

Käytä laitetta vain, kun sen kansi on lukittunut.

Vaaratilanne saattaa syntyä roiskuvan kiehuvan veden vuoksi, jos laite on täytetty "max"-merkinnän yli.

**⚠ Palovamman vaara!**

Lämmityselementin pinnat voivat olla kuumia vielä jonkin aikaa käytön päätyttyä.



**VAROITUS: Tätä laitetta ei saa käyttää kylpyammeiden, suihkujen, pesualtaiden tai muiden vettä sisältävien astioiden läheisyydessä.**

**⚠ Tukehtumisvaara!**

Älä anna lasten leikkiä pakkausmateriaalilla.

**⚠ Loukkaantumisvaara!**

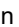
Laitteen väärinkäyttö voi johtaa loukkaantumisiin.

**⚠ Huomio! Elintarvikkeiden kanssa kosketuksissa olevien pintojen puhdistus!**

Käyttöoppaassa annettuja erityisiä puhdistusohjeita on noudatettava.

**Onneksi olkoon, valintasi on Bosch.**  
**Lisätietoja tuotteistamme löydät**  
**internet-sivuiltamme.**

## Laitteen osat

- 1 Kannu (vesimäärän mitta-asteikolla)
- 2 Lukittuva kansi
- 3 Kannen avauspainike
- 4 Virtakytkin , valaistu
- 5 Kalkkisuodatin (irrotettava)
- 6 Alusta
- 7 Johtokela

**Tärkeää:** Käytä kannua vain sen mukana toimitetun alustan kanssa.


- **Täytä vedenkeittimeen ainoastaan vettä.** Maito tai pikajuomatuotteet palavat kiinni pohjaan ja laite vaurioituu. Älä käytä kannua ilman vettä, huomioi **0.3L (min)** ja **1.7L (max)** -merkinnät. Vesi kiehuu yli, jos kannu täytetään liian täyteen!

## Ennen ensimmäistä käyttöä

- Poista tarrat ja muovit.
- Kierrä johtoa ulos johtokelasta tarvittava määrä ja pistä pistorasiaan.
- Puhdista kannu täyttämällä se kaksi kertaa puhtaalla vedellä ja keittämällä vesi.
- Lisää ensimmäiseen keitettävään veteen ruokalusikallinen talousetikkaa.

## Veden keittäminen

1. Kaada kannuun raikasta vettä kaatonokan tai avatun kannen (paina kannen avauspainiketta) kautta.
2. Tarkista täyttömäärä vesimäärän mitta-asteikosta. Älä täytä vettä vähempää kuin 0,3 litraa ja enempää kuin 1,7 litraa!
3. Paina kantta kiinni, kunnes se napsahtaa kuuluvasti.
4. Aseta kannu alustalle.
5. Paina kytkin alas, sen valo syttyy.
6. Vesi kuumenee.
7. Vedenkeitin kytkeytyy automaattisesti pois päältä veden kiehuttua.

Laite voidaan kytkeä milloin tahansa pois päältä nostamalla virtakytkin  ylös.

**Huomio:** Jos nostat kannun alustalta, ennen kuin vesi on kiehunut, ja pistät sen sitten takaisin alustalle, ei kiehuminen jatku.

### Ohjeita:

- Käytä keitintä vain kannen ollessa kiinni ja kalkkisuodattimen ollessa paikoillaan; vedenkeitin ei muuten kytkeydy pois päältä.
- Alustaan voi fysikaalisista syistä muodostua kondenssivettä. Se on normaalia eikä ole merkki siitä, että kannu vuotaa.
- Anna laitteen jäähtyä jokaisen keittovaiheen jälkeen 5 minuuttia, ennen kuin täytät sen uudelleen vedellä.
- Älä käynnistä laitetta, jos kannu on tyhjä, koska ylikuumentumisoja sammuttaa laitteen muuten automaattisesti.

## Puhdistus ja hoito

### Sähköiskun vaara!

- Älä koskaan upota laitetta veteen tai pese sitä astianpesukoneessa. Älä käytä höyrypesuria.
- Irrota pistoke pistorasiasta.
  - Puhdista kannun ja alustan ulkopinta vain kostealla pyyhkeellä. Älä käytä voimakkaita tai hankaavia puhdistusaineita.
  - Ota kalkkisuodatin ulos ja pistä se etikkaan, huuhtelee etikka pois puhtaalla vedellä.
  - Huuhtelee kannu ja kalkkisuodatin puhtaalla vedellä.

## Kalkinpoisto

Säännöllinen kalkinpoisto:

- pidentää laitteen käyttöikää.
- varmistaa moitteettoman toiminnan.
- estää loukkaantumisen vaaran, esim. kuumen veden hallitsematon kaataminen tukkeutuneen kalkkisuodattimen takia.
- säästää energiaa.

Poista kalkki kannusta etikalla tai tarkoitukseen sopivalla, tavallisella kalkinpoistoaineella.

- Täytä kannu **1.7L (max)** -merkintään asti vedellä ilman etikkaa tai kalkinpoistoainetta ja kiehauta vesi.
- Kaada kuumaan veteen etikkaa ja anna sen vaikuttaa useamman tunnin ajan tai käytä kalkinpoistoainetta valmistajan ohjeiden mukaan (huomioi turvallisuusohjeet).
- Huuhtelevi lopuksi kannu ja kalkkisuodatin puhtaalla vedellä.

**Vinkki:** Poista kalkki useammin, kun vedenkeitintä käytetään päivittäin.

## Ohjeita käyttöhäiriöiden varalle

Laitte ei kuumene, virtakytkimen ① valo ei syty.

– Ylikuumenemissuoja on kytkeytynyt päälle.

- Anna kannun jäähtyä riittävän kauan, jotta laitteen voi taas käynnistää.

Laitte kytkeytyy pois päältä, ennen kuin vesi on kiehunut.

– Laitteeseen on kertynyt kalkkia.

- Poista kalkki ohjeiden mukaisesti.

## Tekniset tiedot

|                   |                        |
|-------------------|------------------------|
| Sähköliitäntä     | 220-240 V~<br>50/60 Hz |
| Teho              | 1850-2200 W            |
| Laitteen korkeus  | 235 mm                 |
| Laitteen leveys   | 225 mm                 |
| Laitteen syvyys   | 150 mm                 |
| Veden täyttömäärä | 1,70 L                 |

## Jätehuolto



Hävitä pakkaus ympäristöystävällisesti. Tämän laitteen merkintä perustuu käytettyjä sähkö- ja elektroniikkalaitteita (waste electrical and electronic equipment – WEEE) koskevaan direktiiviin 2012/19/EU. Tämä direktiivi määrittää käytettyjen laitteiden palautus- ja kierrätys-säännökset koko EU:n alueella. Tietoja oikeasta jätehuollosta saa myyjältä tai kunnalliselta jäteneuvojalta.

## Takuu

Tälle laitteelle ovat voimassa maahantuojan myöntämät takuuehdot. Täydelliset takuuehdot saat myyntiliikkeeltä, josta olet ostanut laitteen. Takuutapauksessa on näytettävä ostokuitti.

Oikeus muutoksiin pidätetään.

---

## Indicaciones de seguridad

**¡Por favor, lea atentamente las Instrucciones de uso y a continuación proceda y guárdelas! No olvide adjuntar estas instrucciones si entrega el aparato a otra persona. Este aparato ha sido diseñado exclusivamente para uso doméstico.**

### **⚠ ¡Peligro de descargas eléctricas!**

Utilice la máquina sólo dentro de casa y a temperatura ambiente y no utilizarlo por encima de los 2000 m sobre el nivel del mar.

El aparato sólo puede conectarse a una fuente de alimentación con corriente alterna través de un enchufe reglamentario con puesta a tierra. Asegúrese de que el terminal de tierra protector de la instalación doméstica está instalado de acuerdo con las normas vigentes. Conecte y opere el aparato solamente conforme a los datos de la placa de características. Las reparaciones en el aparato, como por ejemplo, el cambio de un cable de alimentación dañado, deben ser realizadas sólo por nuestro servicio al cliente para evitar peligros.

Este aparato puede ser manejado por niños de 8 o más años y por personas con facultades físicas, sensoriales o mentales disminuidas o bien con falta de experiencia y/o de conocimientos, si lo hacen bajo supervisión o han sido instruidas acerca del uso seguro del aparato y han comprendido los peligros resultantes de ello. Los niños menores de 8 años deben mantenerse alejados del aparato y del cable de alimentación, y además no deben manejar el aparato. Los niños no deben jugar con el aparato. La limpieza y la descalcificación no deben ser realizadas por niños, a menos que sean mayores de 8 años y la realicen bajo supervisión.

Evitar que se derramen líquidos sobre el conector. Nunca introducir el aparato, la base o el cable de red dentro del agua. Utilice la jarra sólo con la base suministrada.

Utilizar exclusivamente cuando el cable de alimentación y el aparato no presenten daños. En caso de errores, desenchufar inmediatamente o desconectar la tensión de alimentación.



**⚠ ¡Peligro de incendio!**

No coloque la base ni la jarra sobre o cerca de superficies calientes, como p. ej. placas eléctricas. -Evitar las salpicaduras de grasa, ya que podrían dañar el plástico.

**⚠ ¡Peligro de quemaduras!**

El aparato se calienta durante el uso. Por tanto, toque sólo el asa y abra la tapa sólo cuando se haya enfriado.

Utilizar el aparato con la tapa encajada.

Si el aparato se llena por encima de la marca "max", podría generarse una situación de peligro por salpicaduras de agua hirviendo.

**⚠ ¡Peligro de quemaduras!**

Las superficies de los elementos o placas calefactores pueden permanecer calientes durante algún tiempo después del uso.



**ADVERTENCIA: No usar el aparato cerca de bañeras, duchas, lavabos u otros recipientes que contengan agua.**

**⚠ ¡Peligro de asfixia!**

No deje que los niños jueguen con el embalaje.

**⚠ ¡Peligro de lesiones!**

Un uso erróneo del aparato puede causar lesiones.

**⚠ ¡Atención! ¡Limpieza de superficies en contacto con alimentos!**

Deben observarse las indicaciones de limpieza especiales de las instrucciones.

**Enhorabuena por la compra de su nuevo aparato de la casa Bosch. En nuestra página web encontrará más información sobre nuestros productos.**

## Componentes y elementos de mando

- 1 Jarra (con indicador de nivel de agua)
- 2 Tapa con mecanismo de bloqueo
- 3 Pulsador de apertura de la tapa
- 4 Interruptor **ON/OFF**, iluminado
- 5 Filtro antical (extraíble)
- 6 Base
- 7 Recogecables

**Importante:** Utilice la jarra sólo con la base suministrada.

- **Llene el hervidor de agua únicamente con agua.** La leche o las bebidas de preparación instantánea pueden pegarse y dañar el aparato. No utilice la jarra sin agua ni la llene demasiado, respete las marcas de **0.3L (min)** y **1.7L (max)**. Si el hervidor de agua está demasiado lleno, el agua se derramará al hervir.

## Antes de usar el aparato por primera vez

- Retire las pegatinas y las láminas existentes.
- Desenrolle la cantidad de cable que desee del recogecables y conéctelo.
- Llene la jarra de agua limpia y hiérvala. Repita esta operación dos veces para limpiarla bien.
- La primera vez que la ponga a hervir, añada una cucharada de vinagre.

## Hervir agua

1. Abra la tapa de la jarra (accione el pulsador de apertura) o utilice la boca de la jarra y llénela de agua potable.
2. Lea la cantidad de llenado en el indicador de nivel de agua. ¡No llenar menos de 0,3 litros ni más de 1,7 litros de agua!
3. Cierre la tapa hasta oír como encaja.
4. Coloque la jarra en la base.

5. Presione el interruptor hacia abajo. El interruptor se ilumina y
6. el agua empieza a calentarse.
7. El hervidor de agua se desconecta automáticamente tras finalizar el proceso de ebullición.

El aparato puede desconectarse en cualquier momento desplazando el interruptor **ON/OFF** hacia arriba.

**Atención:** Si la jarra se retira de la base antes de que el agua hierva y se vuelve a colocar sobre ella, el proceso de ebullición no continuará.

### Notas:

- Utilice solamente con la tapa cerrada y el filtro antical. De lo contrario, el hervidor de agua no se desconecta.
- Por razones físicas, puede formarse agua de condensación en la base. Esto es un fenómeno perfectamente normal, por lo que no se trata de falta de estanqueidad o fugas de la jarra.
- Después de cada uso, deje enfriar el aparato durante 5 minutos antes de volver a llenarlo de agua.
- No conecte el aparato con la jarra vacía. De lo contrario, se desconectará automáticamente mediante la protección contra sobrecalentamiento.

## Limpieza y cuidado

### **⚠ ¡Peligro de descarga eléctrica!**

¡No sumerja nunca el aparato en agua ni trate de lavarlo en el lavavajillas!

No utilice limpiadoras de vapor.

- Extraiga el cable de conexión de la toma de corriente.
- Limpie el exterior de la jarra y la base sólo con un paño húmedo. No utilice productos de limpieza agresivos ni abrasivos.
- Extraiga el filtro antical, métalo en un poco de vinagre y enjuáguelo con agua limpia.
- Vuelva a enjuagar la jarra y el filtro antical con agua limpia.

## Descalcificación

Una descalcificación periódica

- prolonga la vida útil del aparato;
- garantiza un funcionamiento óptimo;
- evita el riesgo de lesiones, por ejemplo, por el vertido incontrolado de agua a través del filtro antical calcificado;
- reduce el consumo de energía.

Descalcifique la jarra con vinagre o un descalcificador de venta en establecimientos comerciales.

- Llene la jarra de agua (sin vinagre ni descalcificador) hasta la marca **1.7L (max)** y llévela a ebullición.
- Vierta un poco de vinagre en el agua hirviendo y déjelo actuar durante varias horas o utilice un descalcificador siguiendo las indicaciones de su fabricante (observe las indicaciones de seguridad).
- A continuación, aclare la jarra y el filtro antical con agua limpia.

**Sugerencia:** Si lo utiliza a diario, descalcifique el hervidor de agua con frecuencia.

## Pequeñas averías de fácil solución

El aparato no calienta, el interruptor

① **ON/OFF** no se ilumina.

– Se ha activado la protección contra sobrecalentamiento.

- Deje enfriar la jarra durante más tiempo para poder volver a conectar el aparato.

El aparato se desconecta antes de finalizar el proceso de ebullición.

– El aparato está calcificado.

- Descalcifique el aparato según las instrucciones previas.

## Características técnicas

|                         |                        |
|-------------------------|------------------------|
| Conexión eléctrica      | 220-240 V~<br>50/60 Hz |
| Potencia                | 1850-2200 W            |
| Altura del aparato      | 235 mm                 |
| Anchura del aparato     | 225 mm                 |
| Profundidad del aparato | 150 mm                 |
| Capacidad de agua       | 1,70 L                 |

## Eliminación



Elimine el embalaje respetando el medio ambiente. Este aparato está marcado con el símbolo de cumplimiento con la Directiva Europea 2012/19/UE relativa a los aparatos eléctricos y electrónicos usados (Residuos de aparatos eléctricos y electrónicos RAEE). La directiva proporciona el marco general válido en todo el ámbito de la Unión Europea para la retirada y la reutilización de los residuos de los aparatos eléctricos y electrónicos. Infórmese sobre las vías de eliminación actuales en su distribuidor.

---

## Garantía

Bosch se compromete a reparar o reponer de forma gratuita durante un período de 24 meses, a partir de la fecha de compra por el usuario final, las piezas cuyo defecto o falta de funcionamiento obedezca a causas de fabricación, así como la mano de obra necesaria para su reparación, siempre y cuando el aparato sea llevado por el usuario al taller del Servicio Técnico Autorizado por Bosch.

En el caso de que el usuario solicitara la visita del Técnico Autorizado a su domicilio para la reparación del aparato, estará obligado el usuario a pagar los gastos del desplazamiento.

Esta garantía no incluye: lámparas, cristales, plásticos, ni piezas estéticas, reclamadas después del primer uso, ni averías producidas por causas ajenas a la fabricación o por uso no doméstico. Igualmente no están amparadas por esta garantía las averías o falta de funcionamiento producidas por causas no imputables al aparato (manejo inadecuado del mismo, limpiezas, voltajes e instalación incorrecta) o falta de seguimiento de las instrucciones de funcionamiento y mantenimiento que para cada aparato se incluyen en el folleto de instrucciones.

Para la efectividad de esta garantía es imprescindible acreditar por parte del usuario y ante el Servicio Autorizado de Bosch, la fecha de adquisición mediante la correspondiente FACTURA DE COMPRA que el usuario acompañará con el aparato cuando ante la eventualidad de una avería lo tenga que llevar al Taller Autorizado.

La intervención en el aparato por personal ajeno al Servicio Técnico Autorizado por Bosch, significa la pérdida de garantía. **GUARDE POR TANTO LA FACTURA DE COMPRA.**

Todos nuestros técnicos van provistos del correspondiente carnet avalado por ANFEL (Asociación Nacional de Fabricantes de Electrodomésticos) que le acredita como Servicio Autorizado de Bosch.

Reservado el derecho a cambios y modificaciones sin previo aviso.

---

## Avisos de segurança

**Ler atentamente as instruções de utilização, agir em conformidade com as instruções e guardá-las! Entregar estas instruções de serviço sempre que o aparelho for cedido a terceiros. Este aparelho destina-se exclusivamente a uso privado e doméstico.**

### **⚠ Perigo de choque eléctrico!**

Utilize o aparelho apenas em espaços interiores à temperatura ambiente e até 2000 m acima do nível do mar. O aparelho deve ser ligado a uma rede eléctrica com corrente alternada apenas através de uma tomada corretamente instalada. Certifique-se de que o sistema fio terra da alimentação eléctrica doméstica foi instalado corretamente. Ligar e utilizar o aparelho apenas em conformidade com as indicações da chapa de características. Para evitar situações de perigo, as reparações no aparelho, por ex., substituição de um cabo eléctrico danificado, apenas podem ser realizadas pelo nosso serviço de assistência técnica.

Este aparelho pode ser utilizado por crianças a partir dos 8 anos de idade e por pessoas com capacidades físicas, sensoriais ou mentais limitadas ou com falta de experiência e/ou conhecimentos, desde que supervisionadas ou informadas sobre como trabalhar com o aparelho de forma segura e instruídas sobre os perigos inerentes. O aparelho e o cabo eléctrico devem ser mantidos fora do alcance de crianças com idade inferior a 8 anos, as quais não podem operar o aparelho. As crianças não podem brincar com o aparelho.

Limpeza e descalcificação não podem ser efectuadas por crianças, a menos que estas tenham idade igual ou superior a 8 anos e sob supervisão de adultos.

Evitar derramar líquido sobre o conector. Nunca mergulhar dentro de água o aparelho, a base e o cabo de alimentação. Utilizar a cafeteira apenas com a base fornecida.

Utilizar o aparelho apenas se o cabo eléctrico e o aparelho não apresentarem danos. Em caso de anomalia, retire imediatamente a ficha da tomada ou desligue a tensão de rede.

**⚠ Perigo de incêndio!**

Não colocar a base ou a cafeteira sobre ou na proximidade de superfícies quentes, como por exemplo placas de fogão. Evitar salpicos de gordura, o plástico pode ficar danificado.

**⚠ Perigo de queimaduras!**

O aparelho aquece durante a utilização. Por isso, agarrar apenas na pega e abrir a tampa somente quando estiver fria.

Utilizar o aparelho apenas com a tampa fechada.

Se o aparelho for enchido por cima da marca „max.“, poderá surgir uma situação perigosa por respingos de água a ferver.

**⚠ Perigo de queimadura!**

Após a utilização, as superfícies do elemento de aquecimento ainda podem permanecer quentes durante algum tempo.



**AVISO: Não utilizar este aparelho na proximidade de banheiras, duches, lavatórios ou outros recipientes que contenham água.**

**⚠ Risco de sufoco!**

Não permitir a crianças brincar com o material de embalagem.

**⚠ Perigo de ferimentos!**

Uma utilização errada do aparelho pode causar ferimentos.

**⚠ Atenção! Limpeza de superfícies que entram em contacto com os alimentos!**

As notas especiais relativas à limpeza nas instruções devem ser observadas.

**Muitos parabéns por ter comprado um novo aparelho da marca Bosch. Na nossa página da Internet poderá encontrar mais informações sobre os nossos produtos.**

## Componentes e comandos

- 1 Fervedor (com indicação de nível de água)
- 2 Tampa com bloqueio
- 3 Tecla de abertura da tampa
- 4 Botão **ⓘ On/Off**, aceso
- 5 Filtro de calcário (removível)
- 6 Base
- 7 Enrolamento do cabo

**Importante:** Utilizar o fervedor apenas com a base fornecida.

- **Encher o fervedor da água exclusivamente com água.** Leite ou produtos instantâneos queimam-se e danificam o aparelho. Não operar o fervedor sem água nem enchê-lo demasiado, respeitar as marcas de **0.3L (min)** e **1.7L (max)**. Se encher demasiado o fervedor, a água a ferver transbordará!

## Antes da primeira utilização

- Remover os autocolantes e as películas existentes.
- Desenrolar o cabo do enrolamento até ao comprimento desejado e ligá-lo.
- Encher o fervedor duas vezes com água limpa e deixar ferver para limpar completamente o aparelho.
- Na primeira fervura, adicionar uma colher de sopa de vinagre.

## Ferver a água

1. Introduzir água limpa através do bico ou da tampa aberta (premir a tecla de abertura da tampa).
2. Ler a quantidade de enchimento na indicação do nível de água. Não encher com menos do que 0,3 litros nem mais do que 1,7 litros de água!
3. Fechar a tampa, até que engate de forma audível.
4. Colocar o fervedor na base.

5. Premir o botão para baixo, o botão acende-se.
6. A água é aquecida.
7. O fervedor desliga-se automaticamente depois de terminado o processo de fervura.

O aparelho pode ser desligado em qualquer momento premindo o botão **ⓘ On/Off** para cima.

**Atenção:** Se o fervedor for levantado antes da operação de fervura da água terminar e novamente assente na base, a operação de fervura não prossegue.

### Notas:

- O aparelho só pode funcionar com a tampa fechada e o filtro de calcário colocado, caso contrário o fervedor não se desliga.
- Por motivos físicos, pode formar-se água de condensação na base. No entanto, esta é uma reação normal, não significando que o fervedor tenha uma fuga.
- Após cada fervura, deixar o aparelho arrefecer durante 5 minutos, antes de voltar a enchê-lo com água.
- Não ligar o aparelho se o fervedor estiver vazio, caso contrário, a proteção contra sobreaquecimento desliga o aparelho automaticamente.

## Limpeza e manutenção

### **⚠ Perigo de choque elétrico!**

Nunca mergulhar o aparelho em água nem o lavar na máquina de lavar loiça!

Não utilizar aparelhos de limpeza a vapor.

- Retirar a ficha da tomada.
- Limpar a estrutura exterior do fervedor e a base somente com um pano húmido. Não utilizar detergentes agressivos ou abrasivos.
- Retirar o filtro de calcário, colocá-lo num recipiente com vinagre e lavar com água limpa.
- Enxaguar novamente o fervedor e o filtro de calcário com água limpa.

## Descalcificar

A descalcificação regular:


- prolonga a vida do aparelho.
- garante um funcionamento perfeito.
- evita perigos de ferimentos, como despejar a água sem controlo devido a um filtro de calcário calcificado, por exemplo.
- poupa energia.

Descalcificar o fervedor com vinagre ou um produto de descalcificação corrente no mercado.

- Encher o fervedor com água sem vinagre nem produto de descalcificação até à marca de **1.7L (max)** e deixar ferver.
- Adicionar um pouco de vinagre à água quente e deixar atuar durante várias horas ou aplicar um produto de descalcificação de acordo com as especificações do fabricante (respeitar as indicações de segurança).
- De seguida, lavar o fervedor e o filtro de calcário com água limpa.

**Dica:** Descalcificar regularmente o fervedor de água, caso seja utilizado todos os dias.

## Eliminação de pequenas anomalias

O aparelho não aquece, o botão  On/Off não se acende.

- A proteção contra sobreaquecimento foi ativada.
- Deixar o fervedor arrefecer durante bastante tempo para poder ligar novamente o aparelho.

O aparelho desliga antes de terminar o processo de fervura.

- O aparelho tem calcário.
- Descalcificar o aparelho de acordo com as indicações já mencionadas.

## Dados técnicos

|                          |                        |
|--------------------------|------------------------|
| Ligação elétrica         | 220-240 V~<br>50/60 Hz |
| Potência                 | 1850-2200 W            |
| Altura do aparelho       | 235 mm                 |
| Largura do aparelho      | 225 mm                 |
| Profundidade do aparelho | 150 mm                 |
| Capacidade de água       | 1,70 l                 |

## Eliminação do aparelho



Eliminar a embalagem de forma ecológica. Este aparelho está marcado em conformidade com a Directiva 2012/19/UE relativa aos resíduos de equipamentos eléctricos e electrónicos (waste electrical and electronic equipment – WEEE).

A directiva estabelece o quadro para a criação de um sistema de recolha e valorização dos equipamentos usados válido em todos os Estados Membros da União Europeia.

Contactar o revendedor especializado para mais informações.

## Garantia

Para este aparelho vigoram as condições de garantia publicadas pelo nosso representante no país em que o mesmo for adquirido. O representante onde comprou o aparelho poderá dar-lhe mais pormenores sobre este assunto. Para a prestação de qualquer serviço dentro da garantia é, no entanto, necessária a apresentação do documento de compra do aparelho.

Salvo alterações técnicas.



## Güvenlik uyarıları

**Kullanım kılavuzunu lütfen itinalı olarak okuyun, kılavuzdaki bilgilere göre hareket edin ve kılavuzu saklayın! Cihazı başkasına verecek olursanız iş bu kılavuzu da ekleyin. Bu cihaz sadece evde ve ev ortamında kullanılmak için tasarlanmıştır.**

### **⚠ Elektrik çarpma tehlikesi!**

Cihazı sadece normal oda sıcaklığında ve deniz seviyesinin en çok 2000 m üstünde bir rakımda kullanın. Cihaz sadece kurallara uygun şekilde monte edilmiş olan topraklamalı bir priz üzerinden alternatif akımlı bir akım şebekesine bağlanabilir. Evinizin koruyucu hat kurulumunun uzmanca yapılmış olmasını sağlayınız. Cihazı sadece tip plaketteki bilgilere göre bağlayın ve işletin. Cihazda, hasar görmüş bir elektrik kablosunun değiştirilmesi gibi onarımlar, tehlikeleri önlemek için, sadece yetkili servisimiz tarafından yapılmalıdır.

Bu cihaz 8 yaş ve üstü çocuklar ve fiziksel, duyuşsal ya da zihinsel engeli olan ya da deneyimi ve bilgisi yetersiz olan kişiler tarafından sadece, sorumlu bir kişinin nezareti altında veya cihazın güvenli kullanımı konusunda bilgilendirilmiş olmaları ve kullanımdan kaynaklanan tehlikeleri anlamış olmaları halinde kullanılabilir. 8 yaş altı çocuklar cihazdan ve bağlantı kablosundan uzak tutulmalıdır ve cihazı kullanmaları yasaktır. Çocukların cihazla oynaması yasaktır. Temizlik ve kireç çözme işleminin çocuklar tarafından, 8 yaş ve üstü ve gözetim altında olmaları haricinde, yapılması yasaktır. Konnektörün üzerine sıvı dökülmesinden kaçınınız. Cihazı, tabanlığı veya elektrik kablosunu hiçbir zaman suya batırmayın. Demliğı sadece birlikte verilen tabanlıklarla kullanın. Cihazı sadece elektrik kablosunda ve kendisinde hasar yoksa kullanın. Arıza durumunda derhal elektrik fişini çekin veya elektriğı kapatın.

### **⚠ Yangın tehlikesi!**

Tabanlıđı ve demliđi, ocak gibi sıcak yzeyeilerin uzerine veya yakınına koymayın. Yađların sıçramasını onleyin, aksi takdirde plastik hasar gorebilir.

### **⚠ Haşlanma tehlikesi var!**

Cihaz kullanım sırasında ısınır. Bu nedenle sadece tutamađını kavrayın ve kapađı sadece sođuk durumdayken ađın.

Cihazı sadece kapađı tam oturmuşsa kullanın.

Cihaz “max” iřaretinden fazla doldurulacak olursa dıřarı tařan kaynar su nedeniyle tehlike ortaya ııkabilir.

### **⚠ Yanma tehlikesi!**

Kullanımdan sonra ısıtıcı parıanın yzeyeileri bir suere daha sıcak olabilir.



**UYARI: Bu cihazı kuet, duř, lavabo veya su iıeren diđer haznelerin yakınında kullanmayınız.**

### **⚠ Bođulma riski!**

ıocukların ambalaj malzemesiyle oynamasına izin vermeyin.

### **⚠ Yaralanma tehlikesi!**

Cihazın hatalı kullanılması yaralanmalara yol aııabilir.

### **⚠ Dikkat! Gıda maddeleri ile temas eden yzeyeilerin temizlenmesi!**

Kılavuzda belirtilen temizlik ile ilgili ozel uyarılar dikkate alınmalıdır.

**Yeni bir Bosch cihazı satın aldığınız için sizi candan kutluyoruz. Ürünlerimiz hakkındaki ayrıntılı bilgileri internet sayfamızda bulabilirsiniz.**

Kullanım kılavuzları bir çok model için yapılmaktadır. Bu yüzden kullanım kılavuzu ile detaylar arasında farklılıklar olabilir. Üretici firma, kullanım kılavuzu basıldıktan sonra, ürünün teknik özelliklerini geliştirmek amacıyla bir takım değişiklikler yapabilir. Bu yapılan değişiklikleri Çağrı Yönetim Merkezinden öğrenebilirsiniz.

## Parçalar ve kumanda elemanları

- 1 Sürahi (su seviyesi göstergelidir)
- 2 Kilitlemeli kapak
- 3 Kapak açma düğmesi
- 4 ① **Açma/Kapama** şalteri, lambalı
- 5 Kireç filtresi (çıkartılabilir)
- 6 Altlık
- 7 Kablo sarma mekanizması

**Önemli:** Sürahiye sadece birlikte verilen altlıkla kullanın.

- **Su kaynatma cihazına sadece su doldurun.** Süt veya hazır ürünler yanar ve cihaza zarar verir. Sürahiye susuz veya çok fazla su doldurarak çalıştırmayın, **0.3L (min)** ve **1.7L (max)** işaretlerine dikkat edin. Su kaynatma cihazına fazla su doldurulursa kaynar su taşar!

## İlk kullanımdan önce

- Mevcut olabilecek etiketleri ve folyoları çıkartın.
- Kabloyu kablo sarma mekanizmasından gerektiği uzunlukta çekin ve prize takın.
- Sürahiye iki kez temiz su doldurup kaynatarak iyice temizlenmesini sağlayın.
- İlk kaynatmada suya bir çorba kaşığı sirke ilave edin.

## Su kaynatma

1. Ağız üzerinden veya açık kapaktan (kapak açma tuşuna basın) temiz su doldurun.

2. Dolum miktarını su seviyesi göstergesinden takip edin. 0,3 litreden az ve 1,7 litreden fazla su doldurmayın!
3. Duyulur şekilde yerine oturana dek kapağı kapatın.
4. Sürahiye tabanlığa yerleştirin.
5. Şalteri aşağı bastırın, şalter yanar.
6. Su ısıtılır.
7. Su kaynatma cihazı, kaynatma işlemi tamamlandıktan sonra otomatik olarak kapanır.

① **Açma/Kapama** şalterini yukarıya çekerek cihazı her zaman için kapatmanız mümkündür.

**Dikkat:** Su kaynatma işlemi tamamlanmadan sürahi yerinden kaldırılır ve tekrar yerine takılırsa su kaynatma işlemi devam etmez.

### Uyarılar:

- Sadece kapak kapalıyken ve kireç filtresi kullanarak çalıştırın, aksi durumda su kaynatıcısı kendisini kapatmaz.
- Fiziksel nedenlerden dolayı tabanlıkta yoğunlaşma suyu oluşabilir. Bu normal bir durumdur ve su kabının sızdırıyor olması anlamına gelmez.
- Her kaynatma işleminden sonra cihaza tekrar su doldurmadan önce cihazın 5 dakika soğumasını bekleyin.
- Sürahi boşsa cihazı çalıştırmayın, aksi durumda cihaz, aşırı ısınma koruması sayesinde otomatik olarak kapanır.

## Temizlik ve bakım

### ⚠ Elektrik çarpması tehlikesi!

Cihazı kesinlikle suya daldırmayın veya bulaşık makinesine koymayın! Buharlı temizleme aleti kullanmayın.

- Elektrik fişini prizden çekip çıkartın.
- Sürahiye ve altlığı sadece nemli bir bez ile silin. Keskin veya aşındırıcı temizlik maddesi kullanmayın.
- Kireç filtresini çıkartın, bir miktar sirkeye koyun ve sonra temiz suyla durulayın.
- Sürahiye ve kireç filtresini temiz su ile durulayın.

## Kireçten arındırma

Düzenli aralıklarla yapılacak kireç çözme işlemi:

- cihazın ömrünü uzatır.
- cihazın kusursuz çalışmasını sağlar.
- yaralanma tehlikesini önler, örn. kireçlenmiş kireç filtresi nedeniyle kontrolsüz dökme sonucu yaralanma tehlikesi.
- enerji tasarrufu sağlar.

Sürahiyi sirke veya sıradan bir kireçten arındırma maddesi ile kireçten arındırın.

- Sürahiye **1.7L (max)** işaretine kadar sirke veya kireçten arındırma maddesi içermeyen su doldurun ve kaynatın.
- Sıcak suya biraz sirke doldurun ve birkaç saat etki etmesini sağlayın veya üretici bilgilerine uygun bir kireçten arındırma maddesi kullanın (Güvenlik uyarılarını dikkate alın).
- Ardından sürahiyi ve kireç süzgecini temiz su ile durulayın.

**İpucu:** Su kaynatma cihazını her gün kullanıyorsanız su kaynatma cihazını sıkça kireçten temizleyin.

## Küçük arızaları kendiniz giderebilirsiniz

Cihaz ısıtma yapmıyor ① **Açma/Kapama** şalteri yanmıyor.

- Aşırı ısınmaya karşı koruma düzeni devrede.
- Cihazı yeniden kullanabilmek için sürahinin uzunca bir süre soğumasını bekleyin.

Cihaz kaynatma işlemi sona ermeden önce kapanıyor.

- Cihaz kireçlenmiş durumda.
- Cihazı ilgili talimatlara göre kireçten arındırın.

## Teknik veriler

|                     |                        |
|---------------------|------------------------|
| Elektrik bağlantısı | 220-240 V~<br>50/60 Hz |
| Güç                 | 1850-2200 W            |
| Cihaz yüksekliği    | 235 mm                 |
| Cihaz genişliği     | 225 mm                 |
| Cihaz derinliği     | 150 mm                 |
| Su dolun miktarı    | 1,70 L                 |

## Elden çıkartılması



### AEEE Yönetmeliğine Uyum ve Atık Ürünün Elden Çıkarılması

Ambalaj malzemesini çevre kuralına uygun şekilde imha ediniz. Bu ürün T.C. Çevre ve Şehircilik Bakanlığı tarafından yayımlanan "Atık Elektrikli ve Elektronik Eşyaların Kontrolü Yönetmeliği"nde belirtilen zararlı ve yasaklı maddeleri içermez.

AEEE yönetmeliğine uygundur.

Bu ürün, geri dönüşümlü ve tekrar kullanılabilir nitelikteki yüksek kaliteli parça ve malzemelerden üretilmiştir.

Bu nedenle, ürünü, hizmet ömrünün sonunda evsel veya diğer atıklarla birlikte atmayın. Elektrikli ve elektronik cihazların geri dönüşümü için bir toplama noktasına götürün. Bu toplama noktalarını bölgenizdeki yerel yönetime sorun.

Kullanılmış ürünleri geri kazanıma vererek çevrenin ve doğal kaynakların korunmasına yardımcı olun.

Ürünü atmadan önce çocukların güvenliği için elektrik fişini kesin ve kilit mekanizmasını kırarak çalışmaz duruma getirin.

Tüm yetkili servis istasyonlarının iletişim bilgilerine aşağıdaki web sitemizden ulaşabilirsiniz.

<https://www.bosch-yetkiliservisi.com/>

Ayrıca yetkili servis istasyonlarına ait bilgiler, ilgili bakanlık tarafından oluşturulan [www.servis.gov.tr](http://www.servis.gov.tr) adresli web sitesinde yer almaktadır.

---

## Garanti

Bu cihaz için, yurt dışındaki temsilciliklerimizden vermiş olduğu garanti şartları geçerlidir. Bu hususta daha detaylı bilgi almak için, cihazı satın aldığınız satıcıya baş vurunuz. Garanti süresi içerisinde bu garantiden yararlanabilmek için, cihazı satın aldığınızı gösteren fişi veya faturayı göstermeniz şarttır.

### **Makinenizi daha verimli kullanabilmeniz için:**

- Bu cihazlar ev tipi kullanıma uygundur, endüstriyel (sanayi tipi) kullanıma uygun değildir.
- Cihazı sadece tip levhasındaki bilgilere uygun bir şekilde elektrik prizine bağlayıp çalıştırınız.
- Cihazınızı kullanmayacaksanız, düğmesinden kapatıp kaldırınız.

Değişiklik hakları mahfuzdur.



**Bosch Çağrı  
Merkezi**

**444 6 333**  
7/24 hizmetinizde



**BOSCH**

(Sabit telefonlardan veya cep telefonlarından alan kodu çevirmeden)

Sabit telefonlardan yapılan aramalarda kullanmakta olduğunuz tarife üzerinden, cep telefonu ile yapılan aramalarda ise kayıtlı olduğunuz GSM operatörünün tarifesi üzerinden ücretlendirme yapılmaktadır.

## Yazılı başvurular için adresimiz

BSH Ev Aletleri Sanayi ve Ticaret AŞ

Fatih Sultan Mehmet Mah. Balkan Cad. No: 51 Ümraniye 34771 - İstanbul

Bosch'u tercih ettiğiniz için teşekkür eder, ürününüzü iyi günlerde kullanmanızı dileriz.



### KÜÇÜK EV ALETLERİ GARANTİ BELGESİ

- Cihazınız; kullanma kılavuzunda gösterildiği şekilde kullanılması ve yetkili kıldığımız teknik servis elemanları dışındaki şahıslar tarafından bakım, onarım veya başka bir nedenle müdahale edilmiş olması şartıyla bütün parçaları dahil olmak üzere tamamen malzeme, işçilik ve üretim hatalarına karşı **2 (İKİ) YIL SÜRE İLE GARANTİ EDİLMİŞTİR.**
- Bu garanti belgesinde yer alan şartlar, Türkiye'de satılan ürünler için geçerlidir.
- Arızaların giderilmesi konusunda uygulanacak teknik yöntemlerin tespiti ile değiştirilecek parçaların saptanması tamamen firmamız aittir.
- Malın tesliminden sonraki yükleme, boşaltma ve sevkiyat anında meydana gelecek arızalar garanti kapsamı dışındadır.
- Kullanma hatalarından meydana gelen hasar, arıza ve bilgilendirme hizmetleri garanti kapsamı dışındadır.
- Voltaj düşüklüğü veya fazlalığı, hatalı elektrik tesisatı, ürün etiketinde yazılı voltajdan farklı voltajda kullanma nedenlerinden meydana gelen hasar ve arızalar garanti kapsamı dışındadır.
- Doğal afetler (Deprem-Sel başkını v.b.) yangın ve yıldırım düşmesinden meydana gelecek arızalar ve hasarlar garanti kapsamı dışındadır.
- Belge üzerine tahrifat yapıldığı, cihazın üzerindeki orijinal seri numarası kaldırıldığı veya tahrifat yapıldığı takdirde garanti geçersizdir.

#### GARANTİ ŞARTLARI

1. Garanti süresi, malın teslim tarihinden itibaren başlar ve 2 yıldır.

2. Malın bütün parçaları dahil olmak üzere tamamı garantisizdir.

3. Malın ayıplı olduğunun anlaşılması durumunda tüketici, 6502 sayılı Tüketicinin Korunması Hakkında Kanununun 11 inci maddesinde yer alan;

a- Sözleşmeden dönme,

b- Satış bedelinden indirim isteme,

c- Ücretsiz onarılmasını isteme,

d- Satılanın ayıpsız bir misli ile değiştirilmesini isteme,

hakklarından birini kullanabilir.

4. Tüketicinin bu haklarından ücretsiz onarım hakkını seçmesi durumunda satıcı; işçilik masrafı, değiştirilen parça bedeli ya da başka herhangi bir ad altında hiçbir ücret talep etmeksizin malın onarımını yapmak veya yaptırmakla yükümlüdür.

Tüketici ücretsiz onarım hakkını tüketici veya ithalatçıya karşı da kullanabilir. Satıcı, üretici ve ithalatçı tüketicinin bu hakkını kullanmasından müteselsilen sorumludur.

5. Tüketicinin, ücretsiz onarım hakkını kullanması halinde malın;

- Garanti süresi içinde tekrar arızalanması,

- Tamiri için gereken azami sürenin aşılması,

- Tamirinin mümkün olmadığını, yetkili servis istasyonu,

belirlenmesi durumlarında;

tüketici malın bedel inden, ayıp oranında bedel indirimini veya

imkan varsa malın ayıpsız misli ile değiştirilmesini satıcıdan talep edebilir.

Satıcı, tüketicinin talebini reddedemez. Bu talebin yerine getirilmemesi

durumunda satıcı, üretici ve ithalatçı müteselsilen sorumludur.

6. Malın tamir süresi 20 iş gününü geçemez. Bu süre, garanti süresi içerisinde

mala ilişkin arızanın Yetkili Servis İstasyonuna veya satıcıya bildirim tarihinden,

garanti süresi dışında ise malın Yetkili Servis İstasyonuna teslim tarihinden

itibaren başlar. Malın arızasının 10 iş günü içerisinde giderilememesi

halinde, üretici veya ithalatçı; malın tamamının kademeli olarak benzer

özelliklere sahip başka bir malı tüketicinin kullanımına tahsis etmek zorundadır.

Malın garanti süresi içerisinde arızalanması durumunda, tamirde geçen süre

garanti süresine eklenir.

7. Malın kullanma kılavuzunda yer alan uyarılara aykırı kullanılmasından

kaynaklanan arızalar garanti kapsamı dışındadır.

8. Tüketici, garantiden doğan haklarının kullanılmasına ile ilgili olarak çıkabilecek

uymazlıklarda yerleşim yerinin bulunduğu

veya tüketici işleminin yapıldığı yerdeki Tüketici Hakem Heyetine veya

Tüketici Mahkemesine başvurabilir.

9. Satıcı tarafından bu Garanti Belgesinin verilmesi durumunda, tüketici

Gümrük ve Ticaret Bakanlığı Tüketicinin Korunması ve Piyasa Gözetimi

Genel Müdürlüğüne başvurabilir.

Bu ürün Bosch için BSH Ev Aletleri San. ve Tic. A.Ş. tarafından

imal/ithal edilmektedir.

**BSH EV ALETLERİ SAN. VE TİC. A.Ş.**

Fatih Sultan Mehmet Mah. Balkan Cad. No: 51 Ümraniye 34771 - İstanbul

Tel.: (0216) 528 90 00 Faks: (0216) 528 91 88

| Marka | Ürün İsmi                |
|-------|--------------------------|
| Bosch | Kahve Makinası           |
| Bosch | Dilim Kesici             |
| Bosch | Ekmek Kızartma Mak.      |
| Bosch | Su Isıtıcı (Kettle)      |
| Bosch | Mikser                   |
| Bosch | Mutfak Robotu            |
| Bosch | Kahve Değirmeni          |
| Bosch | Tost Makinası            |
| Bosch | Kıyma Makinası           |
| Bosch | Saç Kurutma Mak.         |
| Bosch | Baskül                   |
| Bosch | Şarjlı El Süpürgesi      |
| Bosch | Ütü                      |
| Bosch | Blender                  |
| Bosch | Saç Şekillendirme cihazı |
| Bosch | Meyva Sıkacağı           |
| Bosch | Meyva ve Sebze Sıkacağı  |
| Bosch | Masaj Aletleri           |

## Değerli Müşterimiz

Bosch Çağrı Merkezi 444 6 333 no.lu telefon numarası ile, 7 gün 24 saat hizmet vermektedir. Doğrudan bu numarayı çevirerek satış öncesi ve satış sonrası hizmetlerimizden faydalanabilirsiniz.

Bosch Çağrı Merkezimize ayrıca [www.bosch-home.com/tr](http://www.bosch-home.com/tr) adresindeki Müşteri Hizmetleri bölümünde bulunan Müşteri Hizmetleri Formunu doldurarak ya da 0216 528 91 88 no.lu telefona faks çekerek de ulaşabilirsiniz.

Yetkili Servis listemize aşağıda yazılı internet adreslerinden veya çağrı merkezi numaramızdan ulaşabilirsiniz.

[www.bosch-home.com/tr](http://www.bosch-home.com/tr)

[www.bosch-yetkiliservisi.com](http://www.bosch-yetkiliservisi.com)

### Aşağıda yer alan konularda yardımcı olmanızı rica ederiz.

1. Cihazınızı kullanma kılavuzunda belirtilen hususlara göre kullanmaya özen gösteriniz.
2. Ürününüzle ilgili hizmet talebiniz olduğunda yukarıda yazılı telefonlardan Çağrı Merkezimizi arayınız.
3. Hizmet için gelen teknisyene "BOSCH YETKİLİ SERVİS" kimlik kartını sorunuz. Bu kimlik kartı, 18 yaşından küçük elemanlara verilmemektedir.
4. Yetkili servisimiz, cihazınızda yapılan herhangi bir işlemde sonra size servis fişini düzenleyip vermek zorundadır. Bu servis fişini mutlaka isteyiniz ve kesinlikle saklayınız.



## DİKKAT

Garanti süresinin anlaşmazlık durumunda fatura tarihi esas alınacağından bu belge ile birlikte faturanın veya okunaklı fotokopisinin saklanması gereklidir.

## ÜRETİCİ VEYA İTHALATÇI FİRMANIN SATICI FİRMANIN

Ünvanı : BSH Ev Aletleri Sanayi ve Ticaret A.Ş. Ünvanı : .....

Adresi : FSM Mh. Balkan Cd. No.51, Adresi : .....

Ümraniye 34771 İstanbul

Telefonu : .....

Telefonu : 0216 528 90 00 Pbx Faks : .....

Faks : 0216 528 91 88 E-posta : .....

E-posta : boshcagrimerkezi@bshg.com Fatura Tarih ve sayısı : .....

Yetkilinin imzası :  Teslim Tarihi ve yeri : .....

Yetkilinin imzası : .....

Firmanın Kaşesi:

BSH Ev Aletleri Sanayi ve Ticaret A.Ş.

Firmanın Kaşesi : .....

## MALIN

Cinsi : KÜÇÜK EV ALETLERİ

Markası : BOSCH

Modeli : .....

Garanti Süresi : 2 YIL

Azami tamir süresi : 20 İŞ GÜNÜ

Bandrol ve Seri No. : .....

---

## Zasady bezpieczeństwa

**Należy dokładnie przeczytać instrukcję obsługi, przestrzegać jej i zachować ją! Przekazując urządzenie innej osobie należy dołączyć niniejszą instrukcję. Urządzenie jest przeznaczone wyłącznie do użytku w gospodarstwie domowym i podobnych otoczeniach.**

### **⚠ Niebezpieczeństwo porażenia prądem!**

Urządzenia wolno używać tylko w pomieszczeniach przy temperaturze pokojowej i na wysokości nie większej niż 2000 m nad poziomem morza.

Urządzenie musi być podłączone do sieci elektrycznej prądu zmiennego poprzez prawidłowo zainstalowane gniazdo z uziemieniem. Proszę się upewnić, że układ przewodów ochronnych domowej instalacji elektrycznej jest wykonany zgodnie z przepisami. Urządzenie należy podłączyć i użytkować zgodnie z parametrami podanymi na tabliczce znamionowej.

Ze względów bezpieczeństwa wszelkie naprawy urządzenia, takie jak np. wymiana uszkodzonego kabla sieciowego, może przeprowadzać wyłącznie nasz serwis.

Urządzenie może być obsługiwane przez dzieci powyżej 8 lat oraz przez osoby o ograniczonych zdolnościach fizycznych, czuciowych lub umysłowych, albo nie posiadających odpowiedniego doświadczenia/wiedzy tylko pod kontrolą osoby odpowiadającej za bezpieczeństwo osoby obsługującej urządzenie lub po dokładnym pouczeniu w obsłudze urządzenia oraz po zrozumieniu zagrożeń wynikających z obsługi urządzenia. Nie dopuszczać dzieci poniżej 8 roku życia do urządzenia oraz do elektrycznego przewodu zasilającego. Nie wolno im obsługiwać urządzenia. Dzieciom nie wolno bawić się urządzeniem.

Nie wolno dzieciom przeprowadzać jakichkolwiek prac związanych z czyszczeniem lub usuwaniem kamienia, chyba że dziecko ma powyżej 8 lat i jest pod stałym nadzorem osoby odpowiadającej za bezpieczeństwo dziecka.

Nie dopuszczać do kontaktu złącza z wodą. Nigdy nie zanurzać urządzenia, podstawy ani kabla sieciowego w wodzie. Używać dzbanka tylko z dostarczoną podstawą.



Urządzenie można używać tylko wtedy, gdy elektryczny przewód zasilający i samo urządzenie nie są uszkodzone. W przypadku awarii natychmiast wyjąć wtyczkę z gniazdka sieciowego albo wyłączyć prąd.

### **⚠ Niebezpieczeństwo pożaru!**

Nie stawiać podstawy ani dzbanka na gorących powierzchniach, np. palnikach kuchenek elektrycznych, ani w ich pobliżu. Unikać rozpryskiwania tłuszczu, może on uszkodzić tworzywo sztuczne.

### **⚠ Niebezpieczeństwo oparzenia!**

Podczas użytkowania urządzenie ulega rozgrzewaniu. Chwytać urządzenie tylko za uchwyt; pokrywę otwierać tylko wtedy, gdy urządzenie jest zimne.

Urządzenie używać tylko z pokrywą zaczeponą w zapadce.

W przypadku napełnienia urządzenia powyżej oznaczenia „max” występuje niebezpieczeństwo wypływu wrzącej wody.

### **⚠ Niebezpieczeństwo poparzenia!**

Niektóre powierzchnie elementu grzewczego mogą być gorące jeszcze przez jakiś czas po użyciu.



**OSTRZEŻENIE: urządzenia tego nie używać w pobliżu waniek, pryszniców, umywalk lub innych zbiorników zawierających wodę.**

### **⚠ Ryzyko uduszenia!**

Nie zezwalać dzieciom na zabawę opakowaniem, a szczególnie folią.

### **⚠ Niebezpieczeństwo odniesienia obrażeń!**

Nieodpowiednie używanie urządzenia może prowadzić do powstania obrażeń.

### **⚠ Uwaga! Czyszczenie powierzchni mających kontakt z żywnością!**

Należy przestrzegać specjalnych wymagań dotyczących czyszczenia, podanych w instrukcji.

Serdecznie gratulujemy Państwu zakupu nowego urządzenia marki Bosch. Dalsze informacje dotyczące naszych produktów znajdują Państwo na naszej stronie internetowej.

## Części i elementy obsługi

- 1 Dzbanek (ze wskaźnikiem poziomu wody)
- 2 Pokrywa z blokadą
- 3 Przycisk otwierający pokrywę
- 4 Przełącznik **Ⓢ WŁ/WYŁ**, podświetlany
- 5 Sito osadu kamienia (wyjmowane)
- 6 Podstawa
- 7 Nawijacz kabla

**Ważne:** Używaj dzbanka tylko z dostarczoną podstawą.

- Czajnik elektryczny napełniaj wyłącznie wodą. Mleko lub inne produkty w proszku ulegają przypaleniu i niszczą urządzenie. Nie należy włączać czajnika 1 bez wody ani go przepelniać, przestrzegać znaczników **0.3L (min)** i **1.7L (max)**. Jeżeli czajnik zostanie przepelniony, woda wykipi!

## Przed pierwszym użyciem

- Usuń naklejki i folie.
- Wyciągnij kabel zasilający na żadaną długość z nawijacza, umocuj i podłącz do gniazdka.
- Napełnij dzbanek dwa razy czystą wodą i za każdym razem zagotowaj wodę, aby dokładnie oczyścić dzbanek.
- Za pierwszym razem dodaj łyżkę octu kuchennego.

## Gotowanie wody

1. Wlej świeżą wodę przez dzióbek lub otwartą pokrywę (naciśnij przycisk otwierający pokrywę).
2. Odczytaj ilość wlanej wody na wskaźniku. Nie wlewaj do czajnika mniej niż 0,3 l i więcej niż 1,7 l wody!
3. Zamknij pokrywę tak, by słyszalnie się zablokowała.
4. Załóż dzbanek na podstawę.

5. Nacisnąć przełącznik w dół, przełącznik zaczyna świecić.
6. Woda jest podgrzewana.
7. Po zakończeniu gotowania czajnik automatycznie się wyłącza.

Urządzenie można w każdej chwili wyłączyć, przesuwając przełącznik **Ⓢ WŁ/WYŁ** do góry.

**Uwaga:** Jeżeli zdejmiesz dzbanek z podstawy, zanim woda się zagotuje, a następnie ponownie postawisz go na podstawie, proces gotowania wody będzie kontynuowany.

### Wskazówki:

- Czajnika używaj wyłącznie z zamkniętą pokrywą i włożonym filtrem osadu kamienia, w innym wypadku czajnik się wyłączy.
- Z przyczyn fizycznych na podstawie może się skraplać para wodna. To normalne zjawisko nie jest oznaką nieszczelności czajnika.
- Po każdym gotowaniu pozostaw urządzenie na 5 minut przed ponownym nalaniem wody.
- Nie włączaj urządzenia, gdy dzbanek jest pusty, w przeciwnym razie bezpiecznik termiczny automatycznie wyłączy urządzenie.

## Czyszczenie

### ⚠ Niebezpieczeństwo porażenia prądem!

Nie wolno zanurzać urządzenia w wodzie ani umieszczać w zmywarce do naczyń!

Nie stosuj myjek parowych.

- Odłącz wtyczkę od gniazdka.
- Wytrzyj czajnik i podstawę tylko od zewnątrz zwilżoną ściereczką. Nie należy stosować szorstkich ani ściernych środków czyszczących.
- Wyjmij sito osadu kamienia i zanurz je w niewielkiej ilości octu rozpuszczonego w zimnej wodzie.
- Czajnik i sito wypłucz czystą wodą.

## Odkamienianie

Regularne odkamienianie

- wydłuża okres użytkowania urządzenia,
- zapewnia niezawodne działanie,
- zapobiega zranieniom, np. przy niekontrolowanym wylewaniu wody przez zakamienione sito;
- oszczędza energię.

Czajnik należy odkamieniać przy użyciu octu albo specjalnych dostępnych w handlu środków do usuwania kamienia.

- Napełnij czajnik wodą do poziomu znacznika **1.7L (max)** i zagotuj wodę.
- Wlej do gorącej wody albo ocet kuchenny, który następnie powinien działać przez kilka godzin, albo środek do usuwania kamienia, w przypadku którego zastosuj się do instrukcji producenta (oraz zasad bezpieczeństwa).
- Następnie wypłucz czajnik i sito czystą wodą.

**Wskazówka:** Jeżeli czajnik jest używany codziennie, kamień należy usuwać częściej.

## Usuwanie drobnych usterek we własnym zakresie

Urządzenie nie grzeje, przełącznik

① **WŁ/WYŁ** nie świeci.

– Zadziałał bezpiecznik termiczny.

- Pozostaw czajnik na dłuższy czas, aby ostygł, po upływie tego czasu powinno być możliwe jego ponowne włączenie.

Urządzenie wyłącza się przed zakończeniem gotowania.

– Urządzenie jest zakamienione.

- Usuń kamień z urządzenia zgodnie z instrukcją.

## Dane techniczne

|                       |                        |
|-----------------------|------------------------|
| Zasilanie elektryczne | 220-240 V~<br>50/60 Hz |
| Moc                   | 1850-2200 W            |
| Wysokość urządzenia   | 235 mm                 |
| Szerokość urządzenia  | 225 mm                 |
| Głębokość urządzenia  | 150 mm                 |
| Ilość wody            | 1,70 l                 |

## Ekologiczna utylizacja



To urządzenie jest oznaczone zgodnie z Dyrektywą Europejską 2012/19/UE oraz polską Ustawą z dnia 11 września 2015 r. „O zużyтым sprzęcie elektrycznym i elektronicznym” (Dz.U. z dn. 23.10.2015 poz. 11688) symbolem przekreślonego kontenera na odpady. Takie oznakowanie informuje, że sprzęt ten, po okresie jego użytkowania nie może być umieszczany łącznie z innymi odpadami pochodzącymi z gospodarstwa domowego. Użytkownik jest zobowiązany do oddania go prowadzącym zbieranie i elektronicznego. Prowadzący zbieranie, w tym lokalne punkty zbiórki, sklepy oraz gminne jednostka, tworzą odpowiedni system umożliwiający oddanie tego sprzętu. Właściwe postępowanie ze zużyтым sprzętem elektrycznym i elektronicznym przyczynia się do uniknięcia szkodliwych dla zdrowia ludzi i środowiska naturalnego konsekwencji, wynikających z obecności składników niebezpiecznych oraz niewłaściwego składowania i przetwarzania takiego sprzętu.

---

## Gwarancja

Urządzenie objęte gwarancją. Dystrybutor/gwarant: BSH Sprzęt Gospodarstwa Domowego Sp. z o.o., Al. Jerozolimskie 183, 02-222 Warszawa. Czas trwania gwarancji: 24 miesiące od wydania rzeczy pierwszemu kupującemu. Terytorialny zasięg ochrony gwarancyjnej: Polska. Konieczny dowód zakupu. Uprawnienia przysługujące kupującemu: usunięcie wady fizycznej, a jeżeli to nie jest możliwe – dostarczenie rzeczy wolnej od wady. Gwarancja nie wyłącza, nie ogranicza ani nie zawiesza uprawnień kupującego wynikających z przepisów o rękojmi za wady rzeczy sprzedanej. Dalsza treść oświadczenia gwarancyjnego (wraz z wyłączeniami z napraw gwarancyjnych) dostępna na stronie internetowej: [www.bosch-home.pl/gwarancja](http://www.bosch-home.pl/gwarancja). Gwarant udostępni treść oświadczenia gwarancyjnego również na piśmie lub e-mailem – w tym celu oraz w celu skorzystania z uprawnień z gwarancji prosimy o kontakt z infolinią: +48 42 271 5555 (opłata wg stawek operatora).

Zmiany zastrzeżone.

## Інструкції з техніки безпеки

Інструкцію з експлуатації треба уважно прочитати, діяти відносно до вказівок, що містяться в ній, і добре зберігати! Передаючи цей прилад іншій людині, дайте їй цю інструкцію. Цей прилад призначений тільки для побутового використання.

### **⚠ Небезпека ураження електричним струмом!**

Використовуйте прилад лише всередині приміщень при кімнатній температурі на висоті не вище 2000 м над рівнем моря. Прилад можна підключати до електромережі змінного струму тільки через розетку з заземленням, яка інстальована згідно з нормами. Переконайтеся, що система заземлення електропроводки в будинку встановлена згідно з діючими нормами. Прилад дозволяється вмикати у розетку і експлуатувати лише відповідно до даних, зазначених на заводській табличці. Щоб уникнути небезпек, ремонтувати прилад, напр., міняти пошкоджений шнур, дозволяється лише в нашій сервісній майстерні.

Цим приладом дозволяється користуватися дітям віком понад 8 років і особам з обмеженими психічними, чуттєвими або розумовими здатностями або недостатнім досвідом та/або недостатніми знаннями, якщо вони роблять це під наглядом або пройшли відповідний інструктаж стосовно безпечного використання приладу та зрозуміли небезпеку, пов'язану з приладом. Дітей віком до 8 років не можна допускати близько до приладу або шнура живлення; їм забороняється користуватися приладом.

Дітям забороняється гратися з приладом. Чищення та видалення накипу дозволяється дітям лише старше 8 років і виключно під наглядом дорослих. Уникайте попадання бризок на конектор. Ніколи не занурюйте прилад, підставку або кабель живлення у воду.

Використовуйте чайник лише з підставкою, яка додається в комплекті. Приладом дозволяється користуватися лише за умови відсутності пошкоджень шнура і самого приладу. У разі несправності негайно витягніть штепсель із розетки або вимкніть напругу в електромережі.

**⚠️ Небезпека пожежі!**

Не ставте підставку або чайник на гарячі поверхні або поблизу них, напр., на плиту. Не допускайте попадання бризок жиру, пластмаса може отримати пошкодження.

**⚠️ Небезпека отримання опіків!**

Під час використання прилад нагрівається. Тому беріть його лише за ручку і відкривайте кришку лише коли пристрій охолоне. Користуйтеся приладом лише з кришкою, що зайшла в зачеплення. Коли прилад наповнений водою вище позначки «тах» рівня, існує ризик розбризкування киплячої води.

**⚠️ Небезпека опіків!**

Після використання приладу поверхні нагрівального елемента можуть ще певний час залишатися гарячими.



**ПОПЕРЕДЖЕННЯ: не використовуйте цей прилад біля ванни, душу, раковини або інших посудин із водою.**

**⚠️ Небезпека ядухи!**

Не дозволяйте дітям гратися з пакувальними матеріалами.

**⚠️ Небезпека травмування!**

Неправильне поводження з приладом може стати причиною травм.

**⚠️ Увага! Очищення поверхонь, які контактують з харчовими продуктами!**

Додержуйтеся спеціальних указівок щодо очищення, наведених в інструкції.

**Вітаємо вас із придбанням приладу Bosch. Ви придбали високоякісний продукт, який принесе Вам багато задоволення.**

## Деталі та елементи керування

- 1 Чайник (з індикатором рівня води)
- 2 Кришка з фіксатором
- 3 Кнопка для відкривання кришки
- 4 Вимикач **⓪ Увімк./Вимк.**, з підсвічуванням
- 5 Фільтр від накипу (знімний)
- 6 Підставка
- 7 Барабан для намотування кабелю

**Важлива вказівка:** використовуйте чайник лише з підставкою, яка додається в комплекті.

- **В електричний чайник дозволяється заливати лише воду.** Молоко і розчинні продукти підгорають і приводять до пошкоджень приладу. Не вмикайте чайник без води і не переповнюйте його, треба приймати до уваги позначки **0.3L (min)** та **1.7L (max)**. При переповненні електричного чайника вода переливається через край!

## Перед першим використанням

- Зніміть наявні наклейки та плівки.
- Розмотайте шнур з барабана для намотування кабелю на необхідну довжину і під'єднайте його.
- Наповніть чайник два рази чистою водою і кожного разу прокип'ятіть, щоб ретельно його прочистити.
- При першому кип'ятінні додайте одну столову ложку столового оцту.

## Кип'ятіння води

1. Налийте свіжу воду через носик або відкриту кришку (натисніть кнопку для відкривання кришки).
2. Слідкуйте за об'ємом на індикаторі рівня води. Заливайте не менше ніж 0,3 літра та не більше ніж 1,7 літра води!

3. Закрийте кришку до її фіксації.
4. Поставте чайник на підставку.
5. Притисніть вимикач вниз, вимикач загорається.
6. Вода нагрівається.
7. Після завершення процесу кип'ятіння електричний чайник автоматично вимикається.

Прилад можна в будь-який момент вимкнути також і підніманням вимикача **⓪ Увімк./Вимк.** вверх.

**Увага:** якщо підняти чайник і знову поставити на підставку до завершення процесу кип'ятіння, вода перестане кип'ятитися.

### Вказівки:

- Використовуйте чайник лише із закритою кришкою і встановленим фільтром від накипу, інакше електричний чайник не вимкнеться.
- З фізичних причин на підставці може збиратися конденсат. Це нормальне явище і не значить, що чайник протікає.
- Після кожного кип'ятіння дайте приладу охолонути 5 хвилин, перш ніж знову наливати в нього воду.
- Не вмикайте прилад, якщо чайник порожній, інакше прилад автоматично вимкнеться (спрацює система від перегрівання).

## Чищення та догляд

### **⚠ Небезпека ураження електричним струмом!**

- У жодному разі не занурюйте прилад у воду і не мийте його в посудомийній машині! Не використовуйте пароочисник.
- Вийміть штепсельну вилку з розетки.
  - Очищуйте чайник і підставку зовні лише вологою ганчіркою. Не застосовуйте гострі чи абразивні засоби для чищення.
  - Вийміть сито від накипу, потримайте його в оцті і сполосніть чистою водою.
  - Іще раз сполосніть чайник і фільтр від накипу чистою водою.

## Усунення накипу

Регулярне видалення накипу:

- продовжує строк служби приладу;
- забезпечує бездоганну роботу приладу;
- запобігає небезпеці травмування, напр., неконтрольованому виливанню у результаті утворенню накипу на ситі;
- заощаджує електроенергію.

Видаляйте накип в чайнику оцтом або іншим стандартним засобом для видалення накипу.

- Налийте у чайник воду до позначки **1.7L (max)** без оцту чи засобу для видалення накипу і закип'ятіть її.
- Додайте в гарячу воду трохи столового оцту і залиште на декілька годин або використовуйте засіб для видалення накипу згідно з вказівками виробника (враховуйте вказівки з техніки безпеки).
- Після цього сполосніть чайник і фільтр від накипу чистою водою.

**Порада:** при щоденному використанні електричного чайника видаляйте накип частіше.

## Усунення незначних несправностей власноруч

Прилад не нагріває воду, вимикач

① **Увімк./Вимк.** не загорається.

– Увімкнувся захист від перегрівання.

- Дайте чайнику охолонути протягом довшого періоду часу, щоб знову можна було увімкнути прилад.

Прилад вимикається до завершення процесу кип'ятіння.

– У приладі відклався накип.

- Видаліть накип з приладу відповідно до інструкцій.

## Технічні дані

|                             |                        |
|-----------------------------|------------------------|
| Приєднання до електромережі | 220-240 В~<br>50/60 Гц |
| Потужність                  | 1850-2200 Вт           |
| Висота приладу              | 235 мм                 |
| Ширина приладу              | 225 мм                 |
| Глибина приладу             | 150 мм                 |
| Об'єм води, що її заливають | 1,70 л                 |

## Утилізація



Цей прилад маркіровано згідно положень європейської Директиви 2012/19/EU стосовно електронних та електроприладів, що були у використанні (waste electrical and electronic equipment – WEEE). Директивою визначаються можливості, які є дійсними у межах Європейського союзу, щодо прийняття назад та утилізації бувших у використанні приладів. Про актуальні можливості для видалення можна дізнатися в спеціалізованому магазині.

## Умови гарантії

Стосовно цього приладу діють умови гарантії, щоб були опубліковані нашим компетентним представництвом в країні, в якій Ви придбали прилад. Ви можете в будь-який час одержати умови гарантії у спеціалізованому магазині, в якому Ви придбали прилад, або безпосередньо в нашому представництві у Вас в країні. Умови гарантії для Німеччини та адреси Ви знайдете на останніх чотирьох сторінках цієї брошури. Крім того, умови гарантії розміщені також і в Інтернеті за зазначеною адресою. Для користування гарантійними послугами необхідно в будь-якому випадку показати квитанцію про оплату.

Можливі зміни.



## Указания по безопасности

**Внимательно прочтите инструкцию по эксплуатации, соблюдайте ее указания и тщательно храните ее! Передавая прибор другому человеку, дайте ему эту инструкцию. Этот прибор предназначен только для домашнего использования.**

### **⚠ Опасность поражения током!**

Используйте прибор только внутри помещений при комнатной температуре на высоте не выше 2000 м над уровнем моря.

Прибор можно подключать только к электросети переменного тока через установленную согласно предписаниям розетку с заземлением. Убедитесь, что система заземления в домашней электропроводке установлена согласно предписаниям.

При подключении прибора и его эксплуатации соблюдайте данные, приведенные на заводской табличке. Ремонт прибора (напр., замену поврежденного сетевого кабеля) разрешается производить из соображений безопасности только нашей сервисной службе.

Этот прибор могут использовать дети старше 8 лет и лица с ограниченными физическими, сенсорными или умственными способностями или не имеющими достаточного опыта или знаний, если они находятся под присмотром или прошли соответствующий инструктаж относительно безопасного пользования прибором и уяснили для себя, какую опасность несет в себе прибор. Детей младше 8 лет нельзя подпускать к прибору и шнуру питания, им не разрешается пользоваться прибором. Детям нельзя играть с прибором. Производить очистку и удаление накипи детям не разрешается, за исключением тех случаев, если они старше 8 лет и выполняют эти действия под наблюдением взрослых.

Избегать попадания жидкости на разъем. Ни в коем случае не погружайте прибор, базу или сетевой кабель в воду. Используйте чайник только вместе с прилагающейся к нему базой.

Пользоваться прибором допускается только при отсутствии повреждений кабеля и прибора.

В случае неисправности сразу же вынуть штекер из розетки или выключить сетевое напряжение.

**⚠ Опасность возгорания!**

Не ставьте базу или чайник на горячие поверхности, например, на электроплиту, или вблизи них. Не допускать брызг жира, так как они могут повредить пластмассу.

**⚠ Опасность ошпаривания!**

Во время эксплуатации прибор нагревается. Поэтому беритесь только за ручку и открывайте крышку только в холодном состоянии. Используйте прибор только с зафиксированной крышкой. Если прибор заполняется до отметки «max», то может возникнуть опасность от брызг кипящей воды.

**⚠ Опасность ожогов!**

После использования поверхности нагревательного элемента в течение некоторого времени могут оставаться горячими.



**ПРЕДУПРЕЖДЕНИЕ. Запрещается пользоваться данным прибором вблизи ванн, душей, раковин и иных емкостей, где имеется вода.**

**⚠ Опасность удушья!**

Не разрешайте детям играть с упаковочным материалом.

**⚠ Опасность травмирования!**

Неправильное применение прибора может привести к травмам.

**⚠ Внимание! Очистка поверхностей, контактирующих с продуктами питания!**

Соблюдайте приведенные в инструкции особые указания по очистке.

От всего сердца поздравляем Вас с покупкой нового прибора фирмы **Bosch**. Дополнительную информацию о нашей продукции Вы найдете на нашей странице в Интернете.

## Элементы управления и аксессуары

- 1 Чайник (с указателем уровня воды)
- 2 Крышка с фиксатором
- 3 Кнопка открывания крышки
- 4 Выключатель ① ВКЛ./ВЫКЛ., с подсветкой
- 5 Фильтр от накипи (съёмный)
- 6 Подставка
- 7 Сматывание кабеля

**Важно:** Используйте чайник только вместе с прилагающейся к нему подставкой.

- **Кипятильник можно наполнять только водой.** Молоко или растворимые продукты пригорают и могут повредить прибор. Не используйте чайник без воды, и не наполняйте его водой чрезмерно, уровень воды должен быть выше отметки **0.3L (min)** и ниже отметки **1.7L (max)**. При чрезмерном наполнении кипятильника кипящая вода выливается наружу!

## Перед первым использованием

- Удалите имеющиеся наклейки и пленки.
- Размотайте сетевой кабель на требуемую длину и подсоедините его.
- Дважды залейте в чайник чистую воду и вскипятите ее, чтобы полностью очистить чайник.
- При первом кипячении добавьте столовую ложку столового уксуса.

## Кипячение воды

1. Залейте свежую воду через носик или открытую крышку (нажав кнопку открывания крышки).
2. Считайте объем на индикаторе уровня воды. Заливайте не менее 0,3 литра и не более 1,7 литра воды!

3. Закройте крышку с фиксацией до щелчка.
4. Поставьте чайник на подставку.
5. Нажмите на выключатель, подсветка выключателя загорится.
6. Вода разогревается.
7. Кипятильник автоматически выключается по окончании процесса кипячения.

Прибор можно выключить в любой момент, переведя выключатель ① **ВКЛ./ВЫКЛ.** вверх.

**Внимание:** Если чайник снять до окончания процесса кипячения и поставить обратно, процесс кипячения не продолжится.

### Указания:

- Используйте прибор только с закрытой крышкой и вставленным фильтром от накипи, иначе кипятильник не выключится.
- В силу законов физики на подставке может образоваться конденсат. Это нормальный процесс, чайник не протекает.
- Прежде чем снова заполнить воду, после каждого кипячения дайте прибору остыть в течение 5 минут.
- Не включайте прибор, когда чайник пустой, так как иначе прибор будет автоматически выключен устройством защиты от перегрева.

## Чистка и уход

### ⚠ Опасность поражения током!

Ни в коем случае не погружайте прибор в воду и не мойте в посудомоечной машине! Не используйте паровые очистители.

- Извлеките вилку из розетки.
- Чайник и подставку следует лишь протереть снаружи влажной тряпкой. Не используйте агрессивные или абразивные чистящие средства.
- Выньте фильтр от накипи, замочите его в небольшом количестве уксуса и промойте чистой водой.
- Промойте чайник и фильтр от накипи чистой водой.

## Удаление известкового налёта

Регулярное удаление накипи:


- продлевает срок службы прибора;
- гарантирует исправную работу;
- позволяет предотвратить опасность травм, например, в результате бесконтрольного выливания через забитый фильтр от накипи;
- экономит электроэнергию.

Очищайте чайник от накипи с помощью уксуса или имеющегося в общей продаже средства для удаления накипи.

- Наполните чайник водой без уксуса или средства для удаления накипи до отметки **1.7L (max)** и доведите до кипения.
- Добавьте в горячую воду небольшое количество столового уксуса и оставьте на несколько часов либо используйте средство для удаления накипи в соответствии с указаниями изготовителя (соблюдайте указания по технике безопасности).
- Затем промойте чайник и фильтр от накипи чистой водой.

**Совет:** При ежедневном использовании кипятильника удаляйте накипь более часто.

## Самостоятельное устранение мелких неисправностей

Прибор не нагревает воду, подсветка выключателя  **ВКЛ./ВЫКЛ.** не загорается.

- Сработало устройство защиты от перегрева.
- Дайте остыть чайнику в течение более длительного времени, чтобы можно было снова включить прибор.

Прибор выключается до окончания процесса кипячения.

- В приборе образовалась накипь.
- Очистите прибор от накипи согласно инструкции.

## Технические характеристики

|                           |                        |
|---------------------------|------------------------|
| Подключение к электросети | 220-240 В~<br>50/60 Гц |
| Мощность                  | 1850-2200 Вт           |
| Высота прибора            | 235 мм                 |
| Ширина прибора            | 225 мм                 |
| Глубина прибора           | 150 мм                 |
| Количество воды           | 1,70 L                 |

## Утилизация



Утилизируйте упаковку с использованием экологически безопасных методов. Данный прибор имеет отметку о соответствии европейским нормам 2012/19/EU утилизации электрических и электронных приборов (waste electrical and electronic equipment – WEEE). Данные нормы определяют действующие на территории Евросоюза правила возврата и утилизации старых приборов. Информацию об актуальных возможностях утилизации Вы можете получить в магазине, в котором Вы приобрели прибор.

## Условия гарантийного обслуживания

Получить исчерпывающую информацию об условиях гарантийного обслуживания Вы можете в Вашем ближайшем авторизованном сервисном центре, или в сервисном центре от производителя ООО «БСХ Бытовые Приборы», или в сопроводительной документации.

Мы оставляем за собой право на внесение изменений.

## التخلص من الجهاز

تخلص من عبوة الجهاز بأسلوب يدعم الحفاظ على البيئة. هذا الجهاز مطابق للمواصفة الأوروبية 19/2012/المجموعة الاقتصادية الأوروبية الخاصة بالأجهزة الكهربائية والإلكترونية القديمة (waste electrical and electronic equipment – WEEE). وهذه المواصفة تحدد الإطار العام لقواعد تسري في جميع دول الاتحاد الأوروبي بخصوص استعادة الأجهزة القديمة وإعادة استغلالها. قومي باستشارة موزعك المحلي لمعرفة أحدث الانظمة المتبعة حالياً للتخلص من الاجهزة القديمة.

## شروط الضمان

يتم تحديد شروط الضمان لهذا الجهاز من قبل ممثلنا في الدولة التي يتم فيها بيع الجهاز. يمكنك الحصول على تفاصيل هذه الشروط من قبل الموزع الذي اشترى منه الجهاز. يرجى إحضار فاتورة أو إيصال الشراء في حال أصاب جهازك أي طارئ يغطيه الضمان.

نحتفظ بحقنا في إجراء أية تعديلات.

يمكنك إزالة الترسبات الجيرية من الغلاية بواسطة الخل أو مواد إزالة الترسبات المعتادة.

- املا الغلاية حتى العلامة (max) 1.7L بالماء، واتركها تسخن بدون خل أو مادة إزالة ترسبات.
- ثم ضع في الماء الساخن بعض الخل، واتركها لعدة ساعات حتى يؤثر الخل فيها، أو استخدم مواد إزالة الترسبات الجيرية وفقاً لبيانات الجهة المصنعة (احرص على مراعاة إرشادات الأمان).
- بعد ذلك يمكن شطف الغلاية ومصفاة الترسبات باستخدام الماء النقي.

**تنويه:** يمكن تكرار إزالة الترسبات من الغلاية بشكل أكثر عند استخدامها يوميًا.

## إصلاح الأعطال البسيطة من قبل العميل

الجهاز لا يسخن، والزر ① التشغيل/الإيقاف لا يضيء.

- تم تشغيل وظيفة الحماية من فرط السخونة.
- دع الغلاية تبرد لمدة أطول، حتى يمكن للجهاز أن يعمل مرة أخرى.
- الجهاز ينطفئ قبل انتهاء غلي الماء.
- الماكينة بها ترسبات جيرية.
- قم بإزالة الترسبات وفقاً للإرشادات المذكورة.

## المواصفات الفنية

|                   |  |
|-------------------|--|
| التوصيل الكهربائي | 220-240 فولت تيار متردد<br>50/60 هيرتز |
| القدرة            | 1850-2200 وات                          |
| ارتفاع الجهاز     | 235 مم                                 |
| عرض الجهاز        | 225 مم                                 |
| طول الجهاز        | 150 مم                                 |
| كمية الملء بالماء | 1.70 لتر                               |

كما يمكن إغلاق الجهاز في أي وقت من خلال سحب الزر ① للتشغيل/الإيقاف للأعلى.

تنبيه: إذا تم رفع الغلاية قبل انتهاء عملية الغلي، ثم إعادتها مرة أخرى، فلن تكتمل عملية غلي الماء أوتوماتيكياً.

#### إرشادات:

- احرص على غلق الغطاء وتركيب مصفاة الترسيب عند تشغيل الغلاية، وإلا لن تنطفئ الغلاية تلقائياً.
- من الطبيعي أن تتكون مياه متكثفة على القاعدة. وهذا بسبب العوامل الفيزيائية، أما الغلاية فهي محكمة.
- اترك الجهاز يبرد لمدة 5 دقائق بعد كل عملية تسخين للماء، وقبل ملئه بالماء مرة أخرى.
- لا تشغل الجهاز إذا كانت الغلاية فارغة، وإلا فسينطفئ الجهاز أوتوماتيكياً من خلال الحماية من فرط السخونة.

### التنظيف والعناية

#### ⚠ خطر الصق الكهربي!

لا تغمر الجهاز أبداً في المياه، ولا تضعه في آلة غسل الأطباق.

لا تستخدم جهاز التنظيف البخار.

- انزع القابس الكهربائي.
- امسح فقط الغلاية والقاعدة من الخارج بواسطة قطعة قماش مبللة. لا تستخدم أي منظفات سنفرة أو مواد تنظيف حادة.
- أخرج مصفاة الرواسب، وضعها في قليل من الخل، ثم اشطفها بالماء النقي.
- أعد شطف الغلاية ومصفاة الرواسب بالماء النقي.

### إزالة الكلس

إزالة الترسبات بصفة دورية:

- تزيد من عمر الجهاز.
- وتضمن التشغيل السليم.
- وتمنع خطر الإصابة، نتيجة التسريب غير المقصود بسبب تكون الكلس على مصفاة الكلس مثلاً.
- وتوفر الطاقة.

نتقدم لكم بأصدق التهاني على شرائكم لهذا الجهاز الجديد من ماركة **Bosch**. وتجدون المزيد من المعلومات حول منتجاتنا في موقع الإنترنت الخاص بنا.

### القطع وعناصر الاستعمال

- 1 غلاية (بها مؤشر لمستوى الماء)
- 2 غطاء ذو قفل
- 3 زر فتح الغطاء
- 4 زر ① للتشغيل/الإيقاف، مضيء
- 5 مصفاة ترسبات (يمكن إخراجها)
- 6 قاعدة
- 7 تجهيزة لف السلك

هام: لا تستخدم الغلاية إلا مع القاعدة المرفقة بها.

- لا تضع شيئاً آخر في غلاية الماء سوى الماء. فالحليب والمنتجات سريعة التحضير قد تحترق وتسبب أضراراً بالجهاز. لا تشغل الغلاية بدون وضع الماء فيها، واحرص على عدم ملئها بشكل زائد، وراعي في ذلك علامتي **0.3L (min)** و **1.7L (max)**. فعند ملء غلاية الماء بشكل زائد، يفور الماء ويفيض!

### قبل الاستخدام لأول مرة

- قم بإزالة أي ملصقات أو رقائق على الجهاز.
- اسحب سلك التوصيل من تجهيزة لف السلك بالطول المطلوب، ثم وصله.
- املاً الغلاية بماء الشرب، واتركه يغلي، وقم بذلك مرتين حتى تصبح الغلاية نظيفة تماماً.
- عند الغليان لأول مرة أضف ملعقة خل كبيرة.

### غلي الماء

1. قم بملء الغلاية بماء الشرب من خلال الصنبور أو الغطاء المفتوح (اضغط زر فتح الغطاء).
2. يمكنك معرفة كمية الماء من خلال مؤشر مستوى الماء. وبذلك قم بملء الماء بكمية أكثر من 0.3 لتر وأقل من 1.7 لتر.
3. أغلق الغطاء حتى يستقر بصوت مسموع.
4. ضع غلاية الماء على القاعدة.
5. اضغط على الزر للأسفل، وسيضيء الزر.
6. حينئذ يبدأ تسخين الماء.
7. بعد انتهاء عملية الغليان تنطفئ غلاية الماء أوتوماتيكياً.

**⚠️ خطر نشوب حريق!**

لا تضع القاعدة أو الغلاية على سطح ساخن أو بالقرب منه، مثل صفيحة الموقد. تجنب رذاذ الدهن فقط يتضرر البلاستيك.

**⚠️ خطر التعرض للحروق!**

ترتفع درجة حرارة الجهاز أثناء الاستخدام. ولذا احرص على مسك الجهاز من المقبض فقط وعدم فتح الغطاء إلا عندما يبرد.  
احرص على غلق الغطاء عند استخدام الجهاز.  
عند ملء الجهاز أعلى من علامة «max» قد تتعرض لخطر بسبب رذاذ الماء المغلي.

**⚠️ خطر حدوث حروق!**

قد تظل أسطح عنصر التسخين ساخنةً لبعض الوقت بعد الاستخدام.

**تحذير:** لا تستخدم هذا الجهاز بالقرب من أحواض الاستحمام، أو الدش، أو أحواض الغسيل، أو أي وعاء آخر يحتوي على ماء.

**⚠️ خطر الاختناق!**

يجب عدم السماح لأطفال باللعب بمواد التغليف.

**⚠️ خطر حدوث إصابات!**

الاستخدام الخاطئ للجهاز يمكن أن يؤدي إلى حدوث إصابات.

**⚠️ تنبيه! تنظيف الأسطح التي تلامس المواد الغذائية!**

احرص على مراعاة الإرشادات الخاصة بالتنظيف والمذكورة في دليل الاستخدام.

## تعليمات الأمان

برجاء قراءة إرشادات الاستخدام بأكملها بعناية والتعامل مع الجهاز بالأسلوب الموضح فيها، والحفاظ عليها للرجوع إليها عند الحاجة! في حالة قيامكم بإعطاء الجهاز لشخص آخر يرجى منكم تسليمه إرشادات الاستخدام هذه سويا مع الجهاز. هذا الجهاز مخصص للاستخدام المنزلي فقط.

### ⚠️ خطر حدوث صدمة كهربائية!

لا تستخدم الجهاز سوى في الأماكن الداخلية وفي درجة حرارة الغرفة، وعلى ارتفاع أقل من 2000 متر فوق مستوى سطح البحر. ينبغي توصيل الجهاز فقط بمقبس مركب بطريقة سليمة ومزود بوصلة تأريض على أن تكون شبكة الكهرباء ذات تيار متردد. تأكد من أن نظام أسلاك الحماية الأرضية الخاص بتركيبات المنزل الكهربائية مركبة وفقاً للوائح المعنية.

يجب عدم توصيل وتشغيل الجهاز إلا وفقاً للبيانات المنصوص عليها في لوحة بيانات الطراز. لا يسمح بإجراء أية أعمال إصلاح، مثل استبدال كبل إمداد بالكهرباء تالف، إلا من قبل خدمة العملاء التابعة لشركتنا، وذلك لتجنب تعريض أشخاص أو أشياء للخطر. هذا الجهاز يمكن أن يتم استخدامه من قبل أطفال يبلغ عمرهم 8 سنوات أو ما يزيد عن ذلك ومن قبل أشخاص ذوي قدرات بدنية أو حسية أو ذهنية محدودة أو نقص في الخبرة و/أو نقص في المعارف والمعلومات، وذلك عندما يكون جاري الإشراف عليهم أو بعد أن يكون قد تم إعطائهم إرشادات تفصيلية بشأن كيفية الاستخدام الآمن للجهاز وبعد أن يكونوا قد فهموا جيداً الأخطار المترتبة على استخدام الجهاز. يجب الحفاظ على الأطفال الذين يقل عمرهم عن 8 سنوات بعيداً عن الجهاز وعن كبل التوصيل بالكهرباء، ولا يسمح لهم بتشغيل الجهاز. يجب عدم السماح للأطفال بأن يقوموا باللعب بالجهاز. أعمال التنظيف وإزالة الرواسب لا يسمح بأن يتم إجراؤها من قبل أطفال، إلا إذا كانوا يبلغون من العمر 8 سنوات أو أكثر، وتحت الإشراف عليهم عند قيامهم بذلك.

تجنب الانسكاب على الموصل. احذر من غمر الجهاز أو القاعدة أو كابل الطاقة في المياه. لا تستخدم الغلاية إلا مع القاعدة المرفقة معها. لا يستخدم إلا إذا لم يكن في التوصيلات أو الجهاز أي أضرار. في حالة حدوث خلل يتم على الفور إخراج قابس الجهاز من مقبس التغذية بالتيار الكهربائي أو فصل التغذية بالجهد الكهربائي.



## Kundendienst – Customer Service

### **DE Deutschland, Germany**

BSH Hausgeräte Service GmbH  
Zentralwerkstatt für kleine Hausgeräte  
Trautskirchener Strasse 6-8  
90431 Nürnberg  
Online Auftragsstatus, Filterbeutel-  
Konfigurator und viele weitere Infos unter:  
[www.bosch-home.com](http://www.bosch-home.com)  
Reparaturservice, Ersatzteile & Zubehör,  
Produkt-Informationen:  
Tel.: 0911 70 440 040  
mailto:Kleingeraete@bshg.com

### **AE United Arab Emirates, الإمارات العربية المتحدة**

BSH Home Appliances FZE  
Round About 13, Plot Nr MO-0532A  
Jebel Ali Free Zone - Dubai  
Tel.: 04 881 44 01\*  
mailto:service.uae@bshg.com  
[www.bosch-home.com/ae](http://www.bosch-home.com/ae)  
\*Sun-Thu: 8am to 5pm (exclude public holidays)

### **AL Republika e Shqiperise, Albania**

Elektro-Service sh.p.k  
Rruga Kasem Shima, Kodi postar-1050  
Prane Ures Mezezit  
1023 Tirane  
Tel.: 4 227 8130; -131  
mailto:info@elektro-servis.com  
EXPERT Service  
Rruga e Kavajes, Kulla B Nr 223/1 Kati I  
1023 Tirane  
Tel.: 4 480 6061, 4 227 4941  
Cel: +355 069 60 45555  
mailto:info@expert-servis.al

### **AM Armenia, Հայաստան**

ZIG ZAG LLC  
Charenci str. 25  
Yerevan 375025  
Tel.: 010 55 60 10  
mailto:service@zigzag.am  
[www.zigzag.am](http://www.zigzag.am)

### **AT Österreich, Austria**

BSH Hausgeräte Gesellschaft mbH  
Werkskundendienst für Hausgeräte  
Quellenstrasse 2a  
1100 Wien  
Online Reparaturannahme, Ersatzteile und  
Zubehör und viele weitere Infos unter:  
[www.bosch-home.at](http://www.bosch-home.at)  
Reparaturservice, Ersatzteile & Zubehör,  
Produktinformationen  
Tel.: 0810 550 511\*  
mailto:vie-stoerungsannahme@bshg.com  
\*Wir sind an 365 Tagen von 07.00 bis 22.00 Uhr für  
Sie erreichbar.

### **AU Australia**

BSH Home Appliances Pty. Ltd.  
Gate 1, 1555 Centre Road  
Clayton, Victoria 3168  
Tel.: 1300 369 744\*  
mailto:customersupport.au@bshg.com  
[www.bosch-home.com.au](http://www.bosch-home.com.au)  
\*Mon-Fri 24 hours

### **AZ Azərbaycan Respublikası, Azerbaijan**

Baku Service Company MMC  
Narimanov r-nu, Əhməd Rəcəbli küç.,1,  
bina 50C  
Baku  
Tel.: 12 991  
mailto:Info@bakuservice.az  
[www.ser-cen.az](http://www.ser-cen.az)  
Yurd Service MMC  
75-79, Bakikhanov Str.  
Baku, AZ1007  
Tel.: 12 480 33 01  
mailto:info-service@yurd.az  
[www.yurd.az](http://www.yurd.az)  
Optimal Elektronika MMC  
Hasanoghlu 7B, Narimanov discriit  
Baku, AZ1072  
Tel.: 12 954  
mailto:STMS@optimal.az  
[www.optimal.az](http://www.optimal.az)

### **BA Bosna i Hercegovina, Bosnia-Herzegovina**

"HIGH" d.o.o.  
Gradačanka 29b  
71000 Sarajevo  
Tel./Fax: 033 21 35 13  
mailto:centralniservis@yahoo.com

### **BE Belgique, België, Belgium**

BSH Home Appliances S.A. - N.V.  
Rue Picard 7, box 400  
Picardstraat 7, box 400  
1000 Bruxelles - Brussel  
Tel.: 02 475 70 01  
mailto:bru-repairs@bshg.com  
[www.bosch-home.be](http://www.bosch-home.be)

### **BG Bulgaria**

BSH Domakinski Uredi Bulgaria EOOD  
Business center FPI, floor 5,  
Cherni vrah Blvd. 51B  
1407 Sofia  
Tel.: 0700 208 17  
mailto:informacia.servis-bg@bshg.com  
[www.bosch-home.bg](http://www.bosch-home.bg)

### **BH Bahrain, مملكة البحرين**

Khalaifat Est.  
BLD 898, R 533, TASHAN 405  
Manama  
Tel.: 01 740 05 53\*  
mailto:service@khalaifat.com  
\*Sat-Thu 7am to 5pm (exclude public holidays)

### **BY Belarus, Беларусь**

ООО "БСХ Бытовая техника"  
тел.: 495 737 2961  
mailto:mok-kdhl@bshg.com

### **CA Canada**

BSH Home Appliances Ltd.  
Tel.: 800 944 2904  
mailto:bosch-canada-questions@bshg.com  
[www.bosch-home.ca](http://www.bosch-home.ca)

### **CH Schweiz, Suisse, Svizzera, Switzerland**

BSH Hausgeräte AG  
Bosch Hausgeräte Service  
Fahrweidstrasse 80  
8954 Geroldswil  
Reparaturservice, Ersatzteile & Zubehör,  
Produkteinformationen  
Tel.: 0848 888 200  
mailto:ch-service@bshg.com  
mailto:ch-spareparts@bshg.com  
[www.bosch-home.ch](http://www.bosch-home.ch)

### **CN China, 中国**

中国江苏省南京市鼓楼区清江南路18号3幢  
BSH Home Appliances Service Jiangsu Co. Ltd.  
Building 3, No. 18 Qingjiang South Road,  
Gulou District,  
Nanjing, Jiangsu Province  
Service Tel.: 400 8855 888\*  
mailto:careline.china@bshg.com  
[www.bosch-home.cn](http://www.bosch-home.cn)  
\*phone rate depends on the network used

### **CY Cyprus, Κύπρος**

BSH Ikiakes Syskeses-Service  
39, Arh. Makaanou III Str.  
2407 Egomi/Nikosia (Lefkosia)  
Tel.: 777 78 007  
mailto:EGO-CYCustomerService@bshg.com

### **CYN Turkish Rep. Of North Cyprus**

Argas Limited Company  
37 Osman Paşa Cad. Küçük Çiftlik  
Lefkoşa  
Tel.: 0228 40 70  
mailto:argas.teknik@yar-group.com  
Semson Ticaret Sti. Ltd.  
Bedrettin Demirel Cad. no 17  
Gime  
Tel.: 0816 04 94  
mailto:m.defterali@ercantanzgrup.com

### **CZ Česká Republika, Czech Republic**

Vice informací (např. záruční podmínky,  
prodloužená záruka aj.) naleznete na webových  
stránkách [www.bosch-home.com/cz/](http://www.bosch-home.com/cz/)  
nebo nás kontaktujte na +420 251 095 511  
BSH domácí spotřebiče s.r.o.  
Radlická 350/107c  
158 00 Praha 5  
Přijím oprav  
Tel: +420 251 095 043  
mailto:opravy@bshg.com

### **DK Denmark, Denmark**

BSH Hvidevarer A/S  
Telegrafvej 4  
2750 Ballerup  
Tel.: 44 89 80 18  
mailto:BSH-Service.dk@bshg.com  
[www.bosch-home.dk](http://www.bosch-home.dk)

### **EE Eesti, Estonia**

Rennerki Kaubanduse OÜ  
Tammisaare tee 134B (Euronicsi kaupluses)  
12918 Tallinn  
Tel.: 0651 2222  
mailto:klienditeenindus@renerk.ee  
[www.renerk.ee](http://www.renerk.ee)  
Eliser OÜ  
Mustamäe tee 24  
10621 Tallinn  
Tel.: 0665 0090  
mailto:hoolidus@eliser.ee  
[www.kodumasinat-remont.ee](http://www.kodumasinat-remont.ee)

### **ES España, Spain**

BSH Electrodomésticos España S.A.  
Servicio Oficial del Fabricante  
Parque Empresarial PLAZA,  
C/ Manfredonia, 6  
50197 Zaragoza  
Tel.: 976 305 713  
mailto:CAU-Bosch@bshg.com  
[www.bosch-home.es](http://www.bosch-home.es)


### **FI Suomi, Finland**

BSH Kodinkoneet Oy  
Itälähdenkatu 18 A, PL 123  
00201 Helsinki  
Tel.: 0207 510 705\*  
mailto:Bosch-Service-FI@bshg.com  
[www.bosch-home.fi](http://www.bosch-home.fi)  
\*Soittajahinta on kiinteästä verkosta ja matkapu-  
helimestä 8,35 snt/puh + 16,69 snt/min.


**FR France**

BSH Electroménager S.A.S.  
Service Après-Vente  
26 ave Michelet - CS 90045  
93582 SAINT-OUEN cedex  
Service interventions à domicile:  
01 40 10 11 00

**Service Consommateurs:**

0 892 698 010 

**Service Pièces Détachées et Accessoires:**

0 892 698 009 

mailto:serviceconsommateur.fr@

bosch-home.com

www.bosch-home.com/fr

**GB Great Britain**

BSH Home Appliances Ltd.  
Grand Union House,  
Old Wolverton Road,  
Wolverton  
Milton Keynes MK12 5PT  
To arrange an engineer visit, to order spare parts and accessories or for product advice please visit [www.bosch-home.co.uk](http://www.bosch-home.co.uk)  
Or call

Tel.: 0344 892 8979\*

\*Calls are charged at the basic rate, please check with your telephone service provider for exact charges.

**GE Georgia, საქართველო**

Elit Service Ltd.  
Vake-Saburtalo district,  
Intersection of Al. Kazbegi ave.  
and Kavtaradze Str. 0186  
Kavtaradze str. 1  
Tbilisi

Tel.: 32 300 020

mailto:info@es.ge

**GR Greece, Ελλάς**

BSH Ikiakes Siskeves A.B.E.  
Central Branch Service  
17 km E.O. Athinon-Lamias & Potamou 20  
14564 Kifisia  
Τηλέφωνο: 210 4277 500; -701  
mailto:nkf-CustomerService@bshg.com  
www.bosch-home.gr

**HK Hong Kong, 香港**

BSH Home Appliances Limited  
香港新界荃灣青山公路388號中染大廈23樓07室  
Unit 07, 23/F, CDW Building,  
388 Castle Peak Road,  
Tsuen Wan, New Territories,  
Hong Kong

Tel.: 2626 9655 (HK)

Toll free 0800 863 (Macao)  
mailto:bosch.hk.service@bshg.com  
www.bosch-home.com.hk

**HR Hrvatska, Croatia**

BSH kućanski uređaji d.o.o.  
Ulica grada Vukovara 269F  
10000 Zagreb  
Tel.: 01 5520 888  
mailto:informacije.servis-hr@bshg.com  
www.bosch-home.com/hr

**HU Magyarország, Hungary**

BSH Háztartási Készülék Kereskedelm Kft.  
Árpád fejedelem útja 26-28  
1023 Budapest  
Call Center: +06 80 200 201  
mailto:BSH-szerviz@bshg.com  
www.bosch-home.com/hu

**IE Republic of Ireland**

BSH Home Appliances Ltd.  
M50 Business Park,  
Ballymount Road Upper,  
Walkinstown  
Dublin 12

To arrange an engineer visit, to order spare parts and accessories or for product advice please call

Tel.: 01450 2655\*

[www.bosch-home.ie](http://www.bosch-home.ie)

\*Calls are charged at the basic rate, please check with your telephone service provider for exact charges

**IL Israel**

C/S/B/ Home Appliance Ltd.  
1, Hamasger St.,  
North Industrial Park  
Lod, 7129801  
Tel.: 08 9777 222  
mailto:csb-serv@csb-ltd.co.il  
[www.bosch-home.co.il](http://www.bosch-home.co.il)

**IN India, Bhārat, भारत**

BSH Household Appliances Mfg. Pvt. Ltd.  
Arena House, Main Bldg, 2nd Floor,  
Plot No. 103, Road No. 12,  
MDC, Andheri East  
Mumbai 400 093  
Toll Free 1800 266 1880\*  
[www.bosch-home.in](http://www.bosch-home.in)  
\*Mon-Sat: 8am to 8pm (exclude public holidays)

**IS Iceland**

Smith & Norland hf.  
Noatuni 4  
105 Reykjavik  
Tel.: 0520 3000  
[www.sminor.is](http://www.sminor.is)

**IT Italia, Italy**

BSH Elettrodomestici S.p.A.  
Via. M. Nizzoli 1  
20147 Milano (MI)  
Tel.: 02 412 678 100  
mailto:info.it@bosch-home.com  
[www.bosch-home.com/it](http://www.bosch-home.com/it)

**JO Jordan, الأردن**

Diab Qawasmi & Sons Co.  
Khaled Ben Al-Waleed Street,  
Jabal Al Hussein (11121),  
P.O. Box 212292  
Amman  
Tel.: 06 465 8505, -2650  
Tel.: 79 110 3430  
mailto:boschjo@yahoo.com

**KG Kyrgyzstan, Кыргыз Республикасы**

OcOO Alfa Systems  
Jibek Jolu str. 40  
Bishkek  
Tel.: 0702 98 53 53  
mailto:alfas-service@mail.ru

**KR Republic Korea, Daehan Minguk, 대한민국**

Empel Co. Ltd.  
1201 ACE High Tech City 1 Building  
775 Gyeongin-ro Youngdeungpo-gu  
Seoul 07299 South Korea  
Tel.: 1899-4636  
mailto:hsshim@empel.co.kr

**KZ Kazakhstan, Қазақстан**

BSH Home Appliances LLP  
Dostyk 117/6,  
Business Center "Khan Tengri"  
Almaty  
Hotline: 5454\*  
mailto:ALA-Service@bshg.com  
\*Toll free from mobile only

**LB Lebanon, لبنان**

Tehlni, Hana & Co.  
Boulevard Dora 4043 Beyrouth,  
P.O. Box 90449  
Jdeideh 1202 2040  
Tel.: 01 255 211  
mailto:Info@tehni-hana.com

**LT Lietuva, Lithuania**

UAB "AG Service"  
R. Kalantos g. 32  
52494 Kaunas  
Tel.: +370 (8) 700 556 55  
mailto:servisas@agservice.lt  
[www.agservice.lt](http://www.agservice.lt)

**Baltic Continent Ltd.**

Lukšio g. 23  
09132 Vilnius  
Tel.: +370 (8) 700 555 95  
mailto:info@balticcontinent.lt  
[www.balticcontinent.lt](http://www.balticcontinent.lt)

**UAB Emtoservis**

Savonorių pr. 1 (Centrinė būstinė)  
03116 Vilnius  
Tel.: +370 (8) 700 447 24  
mailto:svc@emtoservis.lt  
[www.emtoservis.lt](http://www.emtoservis.lt)

**LU Luxembourg**

BSH électroménagers S.A.  
13-15, ZI Breedeweues  
1259 Senningerberg  
Tel.: 26 349 811  
Reparaturen: lux-repair@bshg.com  
Ersatzteile: lux-spare@bshg.com  
[www.bosch-home.com/lu](http://www.bosch-home.com/lu)

**LV Latvija, Latvia**

SIA "General Serviss"  
Bulju iela 70c  
1067 Riga  
Tel.: +371 6742 5232  
mailto:info@serviscentrs.lv  
[www.serviscentrs.lv](http://www.serviscentrs.lv)

**SIA Koroso**

Vestienas iela 2  
1004 Riga  
Tel.: +371 2200 4203  
mailto:servis@koroso.lv  
[www.koroso.lv](http://www.koroso.lv)

**EMTA Serviss SIA**

Katalkaina 1  
1073 Riga  
Tel.: +371 6602 0338  
mailto:info@emta.lv  
[www.emta.lv](http://www.emta.lv)

**Sia Elektronika-Serviss**

Tadaiku iela 4  
1004 Riga  
Tel.: +371 6771 7060  
mailto:serviss@elektronika.lv  
[www.elektronika.lv](http://www.elektronika.lv)

**MD Moldova**

S.R.L. "Rialto-Studio"  
Площадь Дмитрия Кантемира, 1, этаж 3,  
2069 Кишинев  
Ten.: +373 22 840 050, 840 054  
mailto:service@rialto.md

**ME Crna Gora, Montenegro**

ME Crna Gora, Montenegro  
Elektronika komerc  
Oktobarske revolucije 129  
81000 Podgorica  
Tel./Fax: 020 674 631  
Mobil: 069 324 812  
mailto:ekobosch.servis@t-com.me

**MK Macedonia, Македонија**

GORENEC  
Jane Sandanski 67 lok.3  
1000 Skopje  
Tel.: 022 454 600  
Mobil: 070 233 689  
mailto:gore nec@yahoo.com

**MT Malta**

Oxford House Ltd.  
Notabile Road  
Mriehel BKR 14  
Tel.: 021 442 334  
www.oxfordhouse.com.mt

**MV Raajjeyge Jumhooriyyaa, Maledives**

Lintel Investments and Management Services Pvt. Ltd.  
Ma. Maadheli, Majeedhee Magu Malé  
Tel.: 030 10 200  
mailto:mohamed.zuhuree@lintel.com.mv  
www.lintel.com.mv

**NL Nederlande, Netherlands**

BSH Huishoudapparaten B.V.  
Taurusavenue 36  
2132 LS Hoofddorp  
Storingsmelding/ Onderdelenverkoop:  
Tel.: 088 424 4010  
mailto:bosch-contactcenter@bshg.com  
mailto:bosch-onderdelen@bshg.com  
www.bosch-home.nl

**NO Norge, Norway**

BSH Husholdningsapparater A/S  
Grensesvingen 9  
0661 Oslo  
Tel.: 22 66 05 54  
mailto:Bosch-Service-NO@bshg.com  
www.bosch-home.no

**NZ New Zealand**

BSH Home Appliances Ltd.  
Level 3, Air NZ Building,  
Smales Farm Business Park  
74 Taharoto Road,  
Takapuna  
Auckland 0622  
Tel.: +64 0800 245 700\*  
mailto:aftersales.nz@bshg.com  
www.bosch-home.co.nz  
\*Mon-Fri: 8.30am to 5pm (exclude public holidays)

**PK Pakistan, پاکستان**

MEGA Home Appliances  
Plaza 46-A, Commercial Sector XX,  
Phase 3, DHA  
Lahore  
Tel.: 0800-BOSCH (26724)\*  
Tel.: 42 371 32 682-5 Ext: 8005\*  
mailto:customer.care@megahome.pk  
www.megahome.pk  
\*Mon-Sat: 9am to 6pm (exclude public holidays)

**PL Polska, Poland**

BSH Sprzęt Gospodarsstwa  
Domowego Sp. z o.o.  
Al. Jerozolimskie 183  
02-222 Warszawa  
Tel.: +48 42 271 5555  
mailto:Serwis.Fabryczny@bshg.com  
www.bosch-home.pl

**PT Portugal**

BSHP Electrodomésticos, Sociedade Unipessoal Lda.  
Rua Alto do Montijo, nº 15  
2790-012 Carnaxide  
Tel.: 214 250 730  
mailto:bosch.electrodomesticos.pt@bshg.com  
www.bosch-home.pt

**RO România, Romania**

BSH Electrocasnice srl.  
Sos. Bucuresti-Ploiesti, nr. 19-21, sect. 1  
013682 Bucuresti  
Tel.: 021 203 9748  
mailto:service.romania@bshg.com  
www.bosch-home.ro

**RU Russia, Россия**

ООО «БХ Бытовые Приборы»  
Сервис от производителя  
Тел.: 8 (800) 200 29 61  
mailto:hotlineru@bshg.com  
www.bosch-home.com

**SA Kingdom Saudi Arabia, المملكة العربية السعودية**

Abdul Latif Jameel Electronics and Airconditioning Co. Ltd.  
BOSCH Service centre, Kilo 5 Old Makkah Road (Next to Toyota), Jamiah Dist., P.O. Box 7997  
Jeddah 21472  
Tel.: 800 127 9999\*  
mailto:ALJECC8@ALJ.COM  
www.aljelectronics.com.sa  
\*Sat-Thu: 8am to 11pm (exclude public holidays)

**SE Sverige, Sweden**

BSH Home Appliances AB  
Landsvägen 32  
169 29 Solna  
Tel.: 0771 197 000  
mailto:Bosch-Service-SE@bshg.com  
www.bosch-home.se

**SG Singapore, 新加坡**

BSH Home Appliances Pte. Ltd.  
38C Jalan Pemimpin, #01-01  
Singapore 577180  
Tel.: 6751 5000\*  
mailto:bshsgp.service@bshg.com  
www.bosch-home.com.sg  
\*Mon-Fri: 9am to 6pm, Sat: 9am to 1pm (exclude public holidays)

**SI Slovenija, Slovenia**

BSH Hišni aparati d.o.o.  
Litostrojska 48  
1000 Ljubljana  
Tel.: 01 5830 700  
mailto:informacije.servis-slo@bshg.com  
www.bosch-home.com/si

**SK Slovensko, Slovakia**

Viac informácií (napr. záručné podmienky, predĺžená záruka a i.) nájdete nabebových stránkach www.bosch-home.com/sk/ alebo nás kontaktujte na +420 251 095 511  
BSH domácí spotřebiče s.r.o.  
organizačná zložka Bratislava  
Trnavská cesta 50  
821 02 Bratislava  
Příjem opráv  
Tel.: +421 238 106 115  
mailto:opravy@bshg.com

**TH Thailand, ประเทศไทย**

BSH Home Appliances Limited  
Ital Thai Tower, 2034/31-39, 1st floor,  
New Petchburi Road,  
Bangkapi, Huay Kwang  
Bangkok, 10310  
Tel.: 02 495 2424\*  
www.bosch-home.com/th  
\*Mon-Sat: 8am to 6pm (exclude public holidays)

**TJ Tadschikistan, Цумхуристон**

P.E. Suhrob Muhitdinov  
Shamsi street no: 67/A  
Dushanbe  
Tel.: 091 867 80 43  
mailto:sino2003@list.ru  
Vostok Co. Ltd.  
Yakkacinarskaya street No: 144/4  
Dushanbe  
Tel.: 44 600 78 72  
mailto:Lola.Mirzoeva@vostok.tj  
www.volna.tj

**TM Türkmenistan, Turkmenistan**

Bayram Anna Yuryewna  
Stariya marka, Atabeyeva str.  
Spectrum mağaza  
Ashgabat  
Tel.: 012 26 94 16  
mailto:stepm@mail.ru

**TR Türkiye, Turkey**

BSH Ev Aletleri Sanayi ve Ticaret A.S.  
Fatih Sultan Mehmet Mahallesi,  
Balkan Caddesi No: 51  
34771 Ümraniye, Istanbul  
Tel.: 0 216 444 6333\*  
mailto:careline.turkey@bshg.com  
www.bosch-home.com/tr  
\*Çağrı merkezini sabit hatlardan aramanın bedeli şehir içi ücretlendirir, Cep telefonlarından ise kullandığınız tarifeye göre değişiklik göstermektedir

**TW Taiwan, 台灣**

我們期盼您不斷的鼓勵與指導，任何諮詢或服務需求，歡迎洽詢客專專線  
BSH Home Appliances Private Limited  
台北市內湖區洲子街80號11樓  
11F., No.80, Zhouzi St., Neihu Dist.  
Taipei City 11493  
Tel.: 0800 368 888  
mailto:bshhtzn-service@bshg.com  
www.bosch-home.com.tw

**UA Ukraine, Україна**

ТОВ "БХ Побутова Техніка"  
Tel.: 0 800 300 152\*  
mailto:BSH-serviceua@bshg.com  
www.bosch-home.com.ua  
\*Безкоштовна Інфо-Лінія Пн-Пт з 9.00 до 18.00

**UZ O'zbekiston Respublikasi, Republic of Uzbekistan**

Elektronik Magnat  
Beruni Street No: 5/6  
Tashkent  
Tel.: 712 156 333  
mailto:magnat.service.uzb@gmail.com

**XK Kosovo**

Service-General SH.P.K.  
rr.Magjistrailja Ferizaj Prishtine  
70000 Ferizaj  
Tel.: 00381 (0) 290 330 723  
mailto:servicegeneral527@gmail.com

**XS Srbija, Serbia**

BSH Kućni aparati d.o.o.  
Omladinskih brigada 90E  
11070 Novi Beograd  
Tel.: 011 353 70 08  
mailto:informacije.servis-sr@bshg.com  
www.bosch-home.rs

**ZA South Africa**

BSH Home Appliances (Pty) Ltd.  
96 Fifteenth Road, Randjespark  
1685 Midrand - Johannesburg  
Tel.: 086 002 6724  
mailto:bsh@iopen.co.za  
mailto:applianceserviceza@bshg.com  
www.bosch-home.com/za

# DE Garantiebedingungen

## BSH Hausgeräte GmbH, Deutschland

Stand: Januar 2021

## Bosch-Infoteam

(Mo-Fr: 8.00-18.00 Uhr erreichbar)

Für Produktinformationen sowie Anwendungs- und Bedienungsfragen zu **kleinen Hausgeräten**:

**Tel.: 0911 70 440 040** oder unter  
**bosch-infoteam@bshg.com**

Nur für Deutschland gültig!

Die nachstehenden Bedingungen, die Voraussetzungen und Umfang unserer Garantieleistung beschreiben, lassen die Gewährleistungsverpflichtungen des Verkäufers aus dem Kaufvertrag mit dem Endabnehmer unberührt.

Für dieses Gerät leisten wir Garantie gemäß den nachstehenden Bedingungen:

1. Wir beheben unentgeltlich nach Maßgabe der folgenden Bedingungen (Nr. 2 – 6) Mängel am Gerät, die nachweislich auf einem Material- und/oder Herstellungsfehler beruhen, wenn sie uns unverzüglich nach Feststellung und innerhalb von 24 Monaten nach Lieferung an den Erstendabnehmer gemeldet werden. Zeigt sich der Mangel innerhalb von 6 Monaten ab Lieferung, wird vermutet, dass es sich um einen Material- oder Herstellungsfehler handelt.

2. Die Garantie erstreckt sich nicht auf zerbrechliche Teile wie z.B. Glas oder Kunststoff bzw. Glühlampen. Ebenfalls ausgenommen sind Teile, die einem gebrauchsbedingten oder sonstigen natürlichen Verschleiß unterliegen.

Eine Garantiepflicht wird nicht ausgelöst durch geringfügige Abweichungen von der Soll-Beschaffenheit, die für Wert und Gebrauchstauglichkeit des Gerätes unerheblich sind, oder durch Schäden aus chemischen und elektrochemischen Einwirkungen von Wasser, sowie allgemein aus anomalen Umweltbedingungen oder sachfremden Betriebsbedingungen oder wenn das Gerät sonst mit ungeeigneten Stoffen in Berührung gekommen ist.

Ebenso kann keine Garantie übernommen werden, wenn die Mängel am Gerät auf Transportschäden, die nicht von uns zu vertreten sind, nicht fachgerechte Installation und Montage, Fehlgebrauch, eine nicht haushaltsübliche Nutzung, mangelnde Pflege oder Nichtbeachtung von Bedienungs- oder Montagehinweisen zurückzuführen sind.

Der Garantieanspruch erlischt, wenn Reparaturen oder Eingriffe von Personen vorgenommen werden, die hierzu von uns nicht ermächtigt sind, oder wenn unsere Geräte mit Ersatzteilen, Ergänzungs- oder Zubehörteilen versehen werden, die keine Originalteile sind und dadurch ein Defekt verursacht wird.

3. Die Garantieleistung erfolgt in der Weise, dass mangelhafte Teile nach unserer Wahl unentgeltlich instandgesetzt oder durch einwandfreie Teile ersetzt werden.

Geräte, die zumutbar (z.B. im PKW) transportiert werden können, und für die unter Bezugnahme auf diese Garantie eine Garantieleistung beansprucht wird, sind unserer nächstgelegenen Kundendienststelle oder unserem Vertragskundendienst zu übergeben oder zuzusenden. Instandsetzungen am Aufstellungsort können nur für stationär betriebene (feststehende) Geräte verlangt werden.

Es ist jeweils der Kaufbeleg mit Lieferdatum oder wenigstens mit dem Kaufdatum vorzulegen. Ersetzte Teile gehen in unser Eigentum über.

4. Sofern die Nachbesserung von uns abgelehnt wird oder fehlschlägt, wird innerhalb der oben genannten Garantiezeit auf Wunsch des Endabnehmers kostenfrei gleichwertiger Ersatz aus dem lokalen Geräteportfolio geliefert.

5. Garantieleistungen bewirken weder eine Verlängerung der Garantiefrist, noch setzen sie eine neue Garantiefrist in Lauf. Die Garantiefrist für eingebaute Ersatzteile endet mit der Garantiefrist für das ganze Gerät.

6. Weitergehende oder andere Ansprüche, insbesondere solche auf Ersatz außerhalb des Gerätes entstandener Schäden sind – soweit eine Haftung nicht zwingend gesetzlich angeordnet ist – ausgeschlossen.

Diese Garantiebedingungen gelten für Geräte, die in Deutschland gekauft und betrieben werden. Werden Geräte in ein anderes Land der EU/der EFTA verbracht („Zielland“) und dort betrieben, die die technischen Voraussetzungen (z.B. Spannung, Frequenz, Gasarten, etc.) für das Zielland aufweisen und die für die jeweiligen Umweltbedingungen geeignet sind, gelten die Garantiebedingungen des Ziellandes, soweit wir in diesem Land ein Kundendienstnetz haben.

Diese können Sie bei der Landesvertretung des Ziellandes anfordern. Bei Verbringung in Länder außerhalb der EU/der EFTA erlischt die Garantie.

### Beachten Sie unser weiteres Kundendienst-Angebot:

Auch nach Ablauf der Garantie stehen Ihnen unser Werkskundendienst und unsere Servicepartner zur Verfügung.

**BSH Hausgeräte GmbH**  
**Carl-Wery-Straße 34**  
**81739 München, GERMANY**  
**A Bosch Company**

07/21





## Thank you for buying a Bosch Home Appliance!

Register your new device on MyBosch now and profit directly from:

- **Expert tips & tricks for your appliance**
- **Warranty extension options**
- **Discounts for accessories & spare-parts**
- **Digital manual and all appliance data at hand**
- **Easy access to Bosch Home Appliances Service**

Free and easy registration – also on mobile phones:

**[www.bosch-home.com/welcome](http://www.bosch-home.com/welcome)**

**BOSCH**  
HOME APPLIANCES  
**SERVICE**

## Looking for help? You'll find it here.

Expert advice for your Bosch home appliances, need help with problems or a repair from Bosch experts.

Find out everything about the many ways Bosch can support you:

**[www.bosch-home.com/service](http://www.bosch-home.com/service)**

Contact data of all countries are listed in the attached service directory.

BSH Hausgeräte GmbH  
Carl-Wery-Straße 34  
81739 München, GERMANY  
A Bosch Company  
[www.bosch-home.com](http://www.bosch-home.com)



**8001244181** (011029)

Valid within Great Britain:  
Imported to Great Britain by  
BSH Home Appliances Ltd.  
Grand Union House  
Old Wolverton Road  
Wolverton, Milton Keynes  
MK12 5PT  
United Kingdom