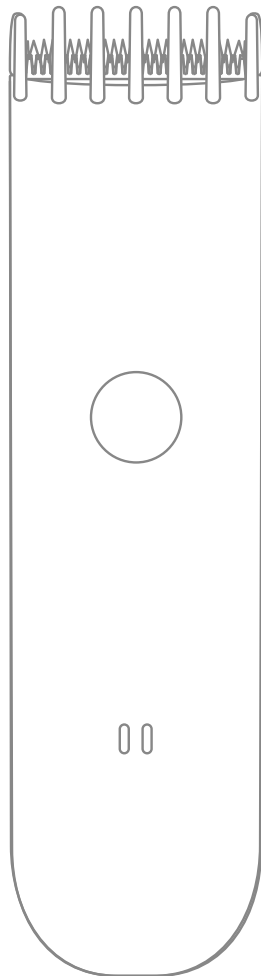


# ENČHEN

TRYMER DO WŁOSÓW



INSTRUKCJA OBSŁUGI

## ŚRODKI OSTROŻNOŚCI:

### UWAGA!

1. Produkt oraz jego akcesoria nie służą do zabawy. Należy trzymać z dala od dzieci.
  2. Nie podłączaj i nie odłączaj przewodu zasilającego mokrymi rękami, aby nie dopuścić do kontaktu przewodu z wodą, w przeciwnym razie może dojść do porażenia prądem lub uszkodzenia produktu.
  3. Produktu nie należy używać w miejscach o dużej wilgotności, np w łazience.
  4. Ten produkt zawiera wbudowany akumulator, nie należy wrzucać go do ognia, ładować, używać ani umieszczać w miejscach o wysokiej temperaturze.
  5. Produkt nie może być używany, gdy przewód zasilający lub adapter są uszkodzone lub gdy produkt nie jest w prawidłowy sposób podłączony do gniazdka.
  6. Produkt nie może być czyszczony pod bieżącą wodą.
- UWAGA! Trymer należy utrzymywać w stanie suchym.



### UWAGA!

1. Przed rozpoczęciem użytkowania upewnij się, że zarówno trymer jak i przewód zasilający są suche.
2. Przed podłączeniem produktu do gniazdka upewnij się, że napięcie lokalne jest zgodne z napięciem podanym na opakowaniu produktu.
3. Jeżeli przewód zasilający został uszkodzony lub zagubiony należy wymienić go u producenta lub zwrócić się do działu obsługi posprzedażowej. Nie należy używać nieoryginalnego przewodu zasilającego.
4. Produkt należy stosować i przechowywać w temperaturze od 5°C do 35°C.
5. Jeżeli produkt jest uszkodzony należy natychmiast zaprzestać jego używania.
6. Jeżeli grzebień do przycinania są złamane lub w inny sposób uszkodzone nie należy ich używać.
7. Nie należy demontować trymera w celu wymiany baterii.
8. Nie zanurzaj tego produktu w wodzie lub jakiegokolwiek cieczy.

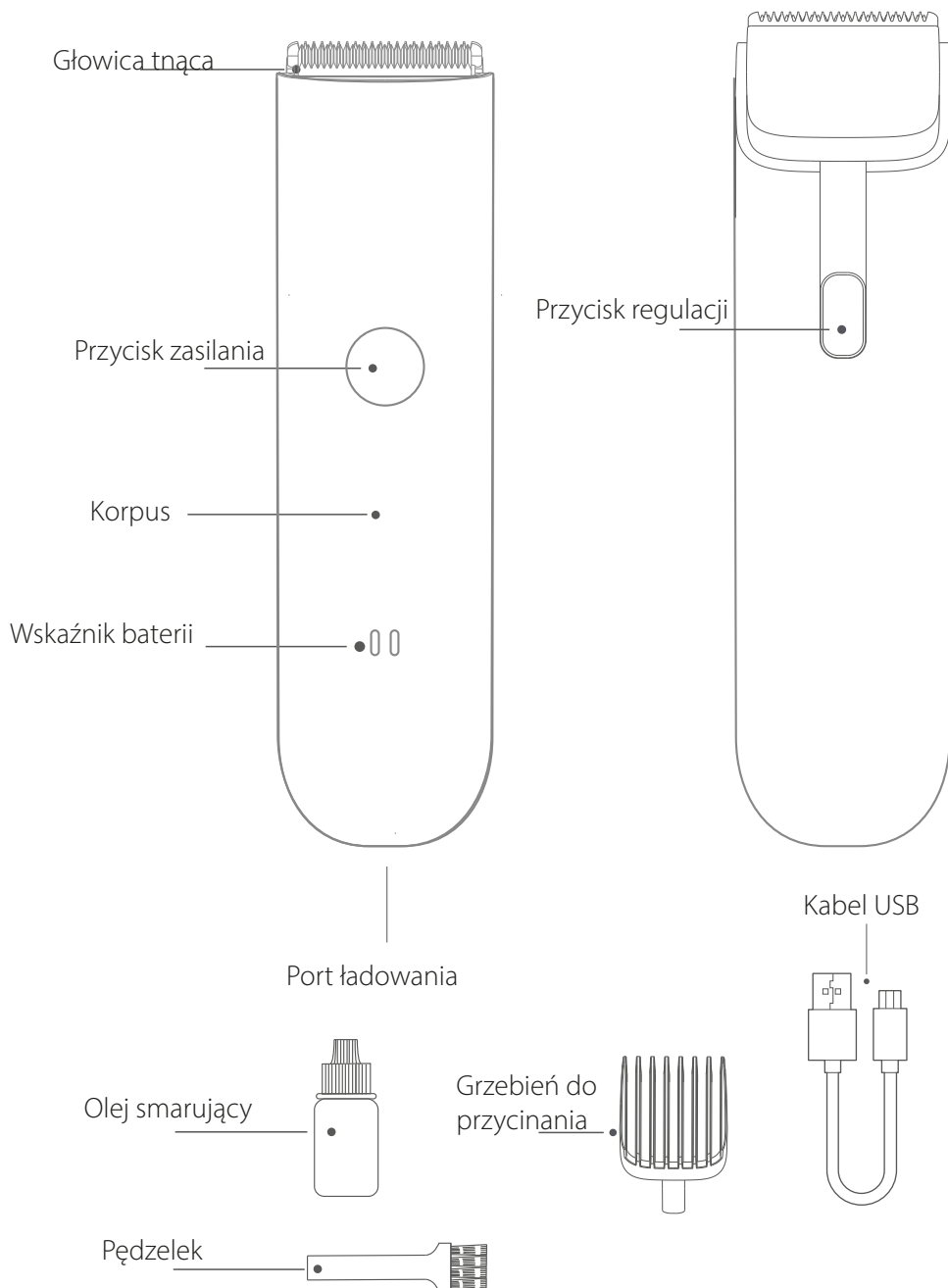
9. Należy zachować szczególną ostrożność aby nie doprowadzić do uderzenia lub upadku produktu, w przeciwnym razie może dojść do jego uszkodzenia.

10. Osoby niepełnosprawne, z zaburzeniami psychicznymi lub z brakiem doświadczenia i wiedzy (np dzieci) powinny używać tego produktu tylko pod odpowiednim nadzorem.

11. Produkt nie może być używany do strzyżenia zwierząt.

12. Przed wyjęciem baterii z produktu należy wyłączyć produkt.

# OPIS PRODUKTU:



## SPOSÓB UŻYCIA:

1. Przed rozpoczęciem użytkowania przymocuj grzebień do przycinania i ustaw go na odpowiednią długość w zależności od potrzeby (od długości włosów, do której chcemy je przyciąć).
2. Jeżeli zakończyłeś stosowanie produktu możesz usunąć grzebień przycinający poprzez naciśnięcie na niego a następnie jego wyciągnięcie.
3. Przed rozpoczęciem strzyżenia zadbaj o to aby włosy były czyste i gładkie.
4. Podczas strzyżenia nie wyłączaj trymera na siłę.
5. Ustaw odpowiedni poziom strzyżenia w zależności od pożądanego efektu. Produkt umożliwia strzyżenie w siedmiu różnych stopniach długości od 3 do 21mm.

### Przycinanie góry oraz boków:

Trzymaj trymer tak, aby tył grzebienia do przycinania zawsze dotykał skóry głowy i powoli przesuwaj go do przodu, zgodnie z kierunkiem włosów. Przesuwaj się wielokrotnie od przodu do tyłu.

Produkt może być stosowany u niemowląt powyżej 3 miesiąca życia.

### Przycinanie skroni oraz tyłu głowy:

Przesuwaj się wielokrotnie od dołu do góry, aż włosy z tyłu głowy i na skroniach zostaną przycięte do odpowiedniej długości.



## ŁADOWANIE:

1. Przed rozpoczęciem ładowania upewnij się, że trymer jest wyłączony.
2. Produkt należy ładować dopiero gdy bateria jest w pełni rozładowana.
3. Aby naładować produkt należy podłączyć jeden koniec kabla USB do gniazdka zasilającego, a drugi do portu ładowania trymera.

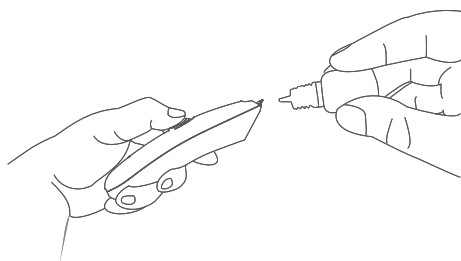
Wskaźnik baterii: czerwone światło świeci się podczas ładowania; czerwone światło miga, gdy bateria jest na wyczerpaniu; białe światło świeci się, gdy bateria jest w pełni naładowana.

4. Przed pierwszym użyciem należy naładować całkowicie baterię. Całkowity czas ładowania wynosi około dwie godziny.
5. Napięcie znamionowe produktu wynosi 5 V.
6. Produkt należy odłączyć gdy bateria jest w pełni naładowana. Należy pamiętać aby nie zostawiać produktu podłączonego do prądu gdy jest w pełni naładowany. Baterię należy ładować gdy jest całkowicie rozładowana.
7. Nie należy ładować produktu gdy znajduje się on w opakowaniu.
8. Produkt może być użytkowany gdy jest w trakcie ładowania w przypadku gdy bateria jest na wyczerpaniu.
9. Jeśli produkt nie jest używany przez dłuższy czas należy pamiętać aby ładować go co najmniej raz na pół roku.

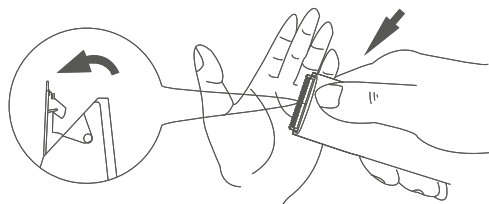


## CZYSZCZENIE I PRZECHOWYWANIE:

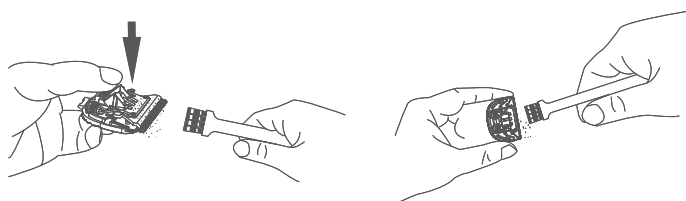
**UWAGA!** Nie należy czyścić produktu wodą, gdyż nie jest on wodoodporny. Aby wyczyścić grzebień przycinający należy nałożyć na niego niewielką ilość smaru dołączonego do produktu.



1. Przed czyszczeniem trymera wyłącz go i odłącz od zasilania.
2. Wyjmij grzebień trymera i głowicę trymera. Użyj kciuka, aby przytrzymać zęby trymera podczas demontażu głowicy tnącej. Możesz ją zdemontować, przykładając siły w kierunku strzałki, jak pokazano na rysunku.



Użyj specjalnego pędzelka do czyszczenia, aby delikatnie usunąć włosy z otworu głowicy trymera.



Okres użytkowania trymera zależy od częstotliwości użytkowania oraz sposobu jego konserwacji.

Podczas użytkowania głowica trymera będzie się lekko nagrzewać. Jest to normalne zjawisko nie stanowiące o wadzie produktu oraz nie wpływające na normalne użytkowanie.

## USTERKI I SPOSOBY ICH ROZWIĄZYWANIA:

USTERKA	PRZYCZYNA	ROZWIĄZANIE
Produkt nie działa	Awaria przycisku zasilania	Zwróć produkt do centrum obsługi posprzedażowej
	Niewystarczająca moc	Podłącz do ładowania
	Awaria obwodu	Zwróć produkt do centrum obsługi posprzedażowej
Wskaźnik baterii nie świeci się	Produkt nie jest podłączony do zasilania	Podłącz do ładowania
	Wskaźnik jest uszkodzony	Zwróć produkt do centrum obsługi posprzedażowej
	Awaria obwodu	Zwróć produkt do centrum obsługi posprzedażowej
Produkt ładuje się zbyt długo	Czas żywotności baterii się kończy	Odeślij produkt do centrum obsługi posprzedażowej
	Awaria obwodu	Odeślij produkt do centrum obsługi posprzedażowej

### PARAMETRY PRODUKTU:

Nazwa: Trymer do włosów

Model: YOYO

Napięcie znamionowe: 5V

Moc znamionowa: 4W

Czas ładowania: dwie godziny



## Ochrona środowiska



Zużyty sprzęt elektroniczny oznakowany zgodnie z dyrektywą Unii Europejskiej, nie może być umieszczany łącznie z innymi odpadami komunalnymi. Podlega on selektywnej zbiórce i recyklingowi w wyznaczonych punktach. Zapewniając jego prawidłowe usuwanie, zapobiegasz potencjalnym, negatywnym konsekwencjom dla środowiska naturalnego i zdrowia ludzkiego. System zbierania zużytego sprzętu zgodny jest z lokalnie obowiązującymi przepisami ochrony środowiska dotyczącymi usuwania odpadów. Szczegółowe informacje na ten temat można uzyskać w urzędzie miejskim, zakładzie oczyszczania lub sklepie, w którym produkt został zakupiony.

**CE** Produkt spełnia wymagania dyrektyw tzw. Nowego Podejścia Unii Europejskiej (UE), dotyczących zagadnień związanych z bezpieczeństwem użytkownika, ochroną zdrowia i ochroną środowiska, określających zagrożenia, które powinny zostać wykryte i wyeliminowane.

Niniejszy dokument jest tłumaczeniem oryginalnej instrukcji obsługi, stworzonej przez producenta.

Produkt należy regularnie konserwować (czyścić) we własnym zakresie lub przez wyspecjalizowane punkty serwisowe na koszt i w zakresie użytkownika. W przypadku braku informacji o koniecznych akcjach konserwacyjnych cyklicznych lub serwisowych w instrukcji obsługi, należy regularnie, minimum raz na tydzień oceniać odmiennosc stanu fizycznego produktu od fizycznie nowego produktu. W przypadku wykrycia lub stwierdzenia jakiegokolwiek odmiennosci należy pilnie podjąć kroki konserwacyjne (czyszczenie) lub serwisowe. Brak poprawnej konserwacji (czyszczenia) i reakcji w chwili wykrycia stanu odmiennosci może doprowadzić do trwałego uszkodzenia produktu. Gwarant nie ponosi odpowiedzialności za uszkodzenia wynikające z zaniedbania.

Szczegółowe informacje o warunkach gwarancji dystrybutora /  
producenta dostępne na stronie internetowej  
<https://serwis.innpro.pl/gwarancja>

## **Akumulator LI-ION**

Urządzenie wyposażone jest w akumulator LI ION (litowo-jonowy), który z uwagi na swoją fizyczną i chemiczną budowę starzeje się z biegiem czasu i użytkowania. Producent określa maksymalny czas pracy urządzenia w warunkach laboratoryjnych, gdzie występują optymalne warunki pracy dla urządzenia, a sam akumulator jest nowy i w pełni naładowany. Czas pracy w rzeczywistości może się różnić od deklarowanego w ofercie i nie jest to wada urządzenia a cecha produktu. Aby zachować maksymalną żywotność akumulatora, nie zaleca się go rozładowywać do poziomu poniżej 3,18V lub 15% ogólnej pojemności. Niższe wartości, jak np. 2,5V dla ogniwa uszkadzają je trwale i nie jest to objęte gwarancją. W przypadku zaniechania używania akumulatora lub całego urządzenia przez czas dłuższy niż jeden miesiąc należy akumulator naładować do 50% i sprawdzać cyklicznie co dwa miesiące poziom jego naładowania. Przechowuj akumulator i urządzenie w miejscu suchym, z dala od słońca i ujemnych temperatur.

## **Akumulator LIPO**

Urządzenie wyposażone jest w akumulator LI PO (litowo-polimerowy), który z uwagi na swoją fizyczną i chemiczną budowę starzeje się z biegiem czasu i użytkowania. Producent określa maksymalny czas pracy urządzenia w warunkach laboratoryjnych, gdzie występują optymalne warunki pracy dla urządzenia, a sam akumulator jest nowy i w pełni naładowany. Czas pracy w rzeczywistości może się różnić od deklarowanego w ofercie i nie jest to wada urządzenia a cecha produktu. Aby zachować maksymalną żywotność akumulatora, nie zaleca się go rozładowywać do poziomu poniżej 3,5V lub 5% ogólnej pojemności. Niższe wartości, jak np 3,2V dla ogniwa uszkadzają je trwale i nie jest to objęte gwarancją. W przypadku zaniechania używania akumulatora lub całego urządzenia przez czas dłuższy niż jeden miesiąc należy akumulator naładować do 50% i sprawdzać cyklicznie co dwa miesiące poziom jego naładowania. Przechowuj akumulator i urządzenie w miejscu suchym, z dala od słońca i ujemnych temperatur.