

EcoFlow DELTA 2

Thank you for choosing
EcoFlow portable power station



Spis treści

Przełącz

Wyświetlacz LCD

Włączanie/Wyłączanie

Ładowanie urządzeń

Ładowanie DELTA 2

X-Boost

EPS

Pielęgnacja i konserwacja

Specyfikacje

Aplikacja EcoFlow

Zawartość opakowania

Akcesoria

Najczęściej zadawane pytania

Instrukcje bezpieczeństwa

Certyfikacje i zgodność



Najczęściej
zadawane
pytania



Aplikacja
EcoFlow



Zasady
posprzedażowe



Społeczność

INSTRUKCJA OBSŁUGI

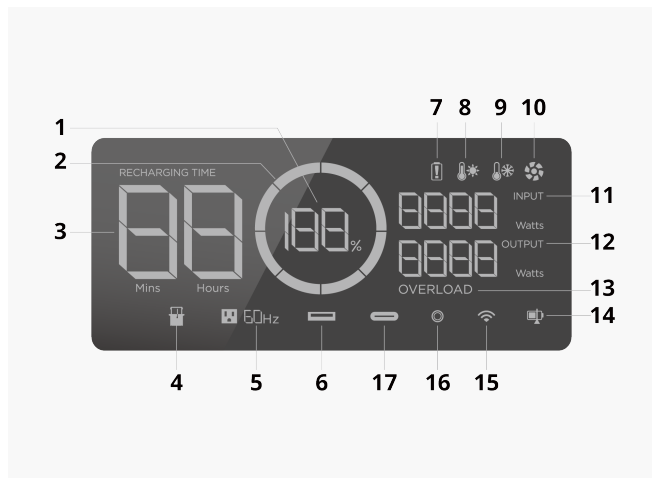
Przegląd



1	Ekran LCD	10	Przycisk zasilania (AC)
2	Wskaźnik parowania Bluetooth	11	Porty wyjściowe DC5521
3	Porty wyjściowe USB-A	12	Gniazdo samochodowe
4	Porty wyjściowe USB-C	13	Wyłącznik zabezpieczenia przed przeciążeniem
5	Główny przycisk zasilania	14	Gniazda wyjścia AC*
6	Porty wyjściowe szybkiego ładowania USB-A	15	Przycisk zasilania 12V DC
7	Przycisk zasilania USB	16	Wentylator chłodzący
8	Gniazdo wejściowe do ładowania solarnym lub samochodowym	17	Port zewnętrznej baterii
9	Port wejściowy ładowania X-Stream		

- Rodzaje gniazdek wyjścia AC oraz kabli do ładowania AC różnią się w zależności od kraju lub regionu . Prosimy o odniesienie się do rzeczywistego produktu.
- Limit czasu AC: Wyjście AC power station wyłączy się automatycznie, jeśli port pozostanie nieużywany przez określony czas. Gdy stacja zasilania jest podłączona do obciążeń przerywanych, takich jak lodówki czy klimatyzatory, funkcja ta może zostać aktywowana. Aby zapewnić ciągłe zasilanie dla zastosowań krytycznych, takich jak przechowywanie leków, szczepionek, łatwo psujących się produktów lub innych cennych przedmiotów w łódce, ustaw w aplikacji EcoFlow interwał timeout AC stacji zasilania na 'nigdy'. Ponadto regularnie kontroluj poziom naładowania baterii stacji.

Wyświetlacz LCD



1	Pozostały procent baterii*	10	Wentylator
2	Poziom baterii*	11	Moc wejściowa
3	Pozostały czas ładowania/ rozładowania	12	Moc wyjściowa
4	Dodatkowa bateria	13	Ostrzeżenie o przeciążeniu
5	Wyjście AC	14	Limit ładowania/rozładowania
6	Wyjście USB-A	15	Status Wi-Fi*
7	Ostrzeżenie o awarii baterii	16	Wyjście 12V DC
8	Ostrzeżenie o wysokiej temperaturze	17	Wyjście USB-C
9	Ostrzeżenie o niskiej temperaturze		

Pozostały procent baterii + Poziom naładowania baterii

- Ładowanie: Obrót zgodny z ruchem wskazówek zegara
W pełni naładowany: 100%
Bateria rozładowana: Miganie

Status Wi-Fi

- Stały: Połączenie z internetem nawiązane
Wyłączony: Połączenie z internetem nie powiodło się

[Szczegóły znajdują się w "Rozwiązywaniu problemów".](#)

Włączanie/Wyłączanie

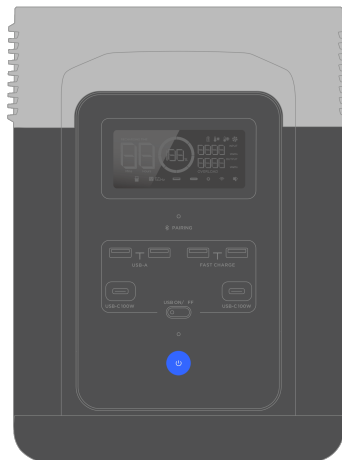
Włączanie zasilania: Krótkie naciśnięcie raz

Po włączeniu produktu naciśnij główny przycisk zasilania raz, aby włączyć lub wyłączyć ekran LCD.

Wyłączenie zasilania: Przytrzymaj przez 3 sekundy

Produkt ma domyślnie ustawiony czas czuwania na 2 godziny. Jeśli przyciski zasilania wyjścia są wyłączone i brak obciążenia przez 2 godziny, produkt wyłączy się automatycznie. Możliwe jest ustawienie czasu czuwania w Aplikacji EcoFlow.

Jeśli produkt nie jest używany przez 5 minut, przejdzie w tryb uśpienia z wyłączonym ekranem LCD. Po wznowieniu użytkowania ekran LCD włączy się automatycznie.



Ładowanie urządzeń

Wyjście USB

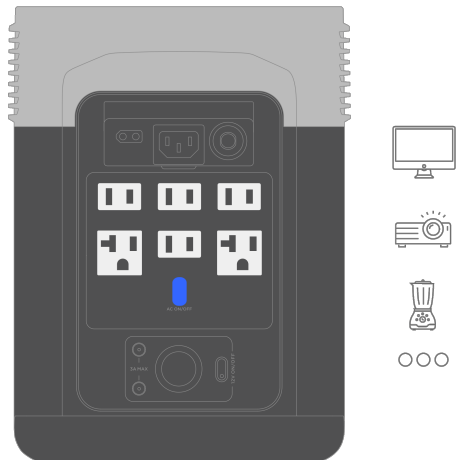
- Naciśnij przycisk zasilania USB raz, aby włączyć lub wyłączyć porty wyjścia USB.
- Maksymalna moc każdego portu USB:
 - USB-A: 12W/18W (szybkie ładowanie)
 - USB-C: 100 W



Po włączeniu przycisku zasilania USB urządzenie nie wyłączy się automatycznie. Upewnij się, że łączna moc wszystkich podłączonych urządzeń nie przekracza mocy znamionowej.

Wyjście AC

- Naciśnij przycisk zasilania AC raz, aby wyłączyć lub wyłączyć gniazda wyjścia AC.
- Moc całkowita: 1800W



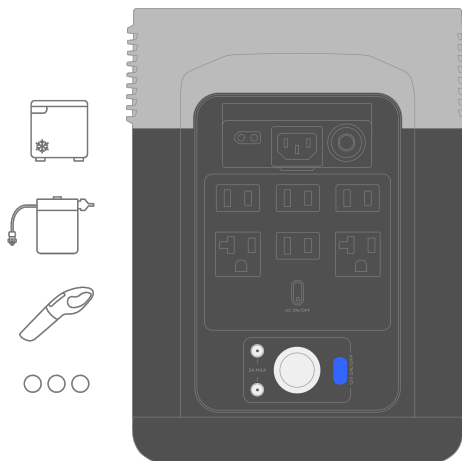
Upewnij się, że łączna moc wszystkich podłączonych urządzeń nie przekracza 1800W . Po 12 godzinach braku obciążenia portów wyjścia AC przycisk zasilania AC wyłączy się automatycznie.

- Limit czasu AC: Wyjście AC power station wyłączy się automatycznie, jeśli port zostanie nieużywany przez określony czas. Gdy stacja zasilania jest podłączona do obciążeń przerywanych, takich jak lodówki czy klimatyzatory, funkcja ta może zostać aktywowana. Aby zapewnić nieprzerwane zasilanie dla krytycznych

zastosowań, takich jak przechowywanie leków, szczepionek, produktów łatwo psujących się lub innych cennych przedmiotów w lodówce, ustaw w Aplikacji EcoFlow przedział czasowy wyłączenia zasilania AC stacji zasilania na „nigdy”. Dodatkowo regularnie sprawdzaj poziom naładowania baterii stacji zasilania.

Wyjście 12V DC (DC5521 i ładowanie samochodowe)

- Naciśnij przycisk zasilania 12V DC raz, aby włączyć lub wyłączyć porty wyjściowe DC.
 - Porty DC5521: maks. 38W na port
- Gniazdo samochodowe: maks. 126W

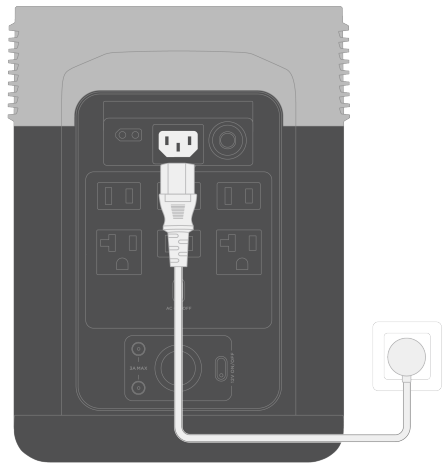


Po włączeniu przycisku zasilania 12V DC produkt nie wyłączy się automatycznie. Upewnij się, że łączna moc wszystkich podłączonych urządzeń nie przekracza mocy znamionowej.

Ładowanie DELTA 2

Ładowanie AC

- Szybkie ładowanie X-Stream, maks. 1200 W.
- Pełne naładowanie w 72 minuty

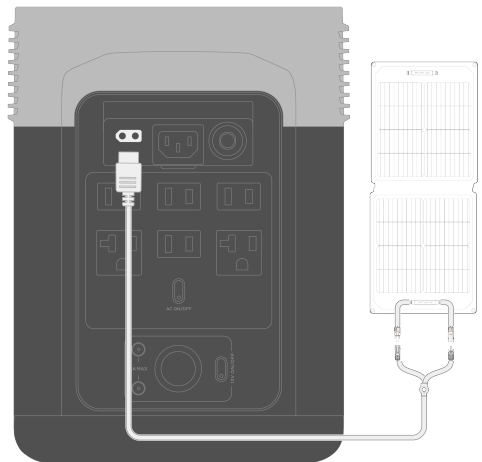


Prędkość ładowania można regulować w Aplikacji EcoFlow.

Gdy prąd wejściowy AC utrzymuje się powyżej 20 A, port ładowania X-Stream uruchamia samoochronę, a przełącznik ochrony przed przeciążeniem automatycznie się podnosi. Po potwierdzeniu braku uszkodzeń można nacisnąć ten przełącznik, aby wznowić ładowanie.

Ładowanie słoneczne

- maksymalnie 500 W.



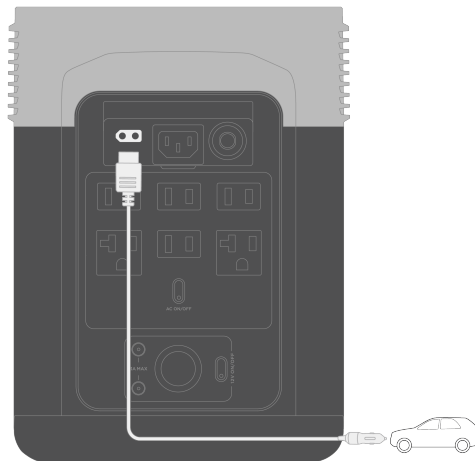
1 Przed podłączeniem panelu słonecznego należy upewnić się, że napięcie wyjściowe panelu nie przekracza 60 V, aby zapobiec uszkodzeniu produktu.

2 [Kabel ładujący Solar do XT60/XT60i](#) oraz [panele słoneczne](#) nie są dołączone do opakowania.

3 Podczas ładowania urządzenia przy użyciu panelu słonecznego EcoFlow należy postępować zgodnie z instrukcjami dołączonymi do panelu słonecznego.

Ładowanie samochodowe

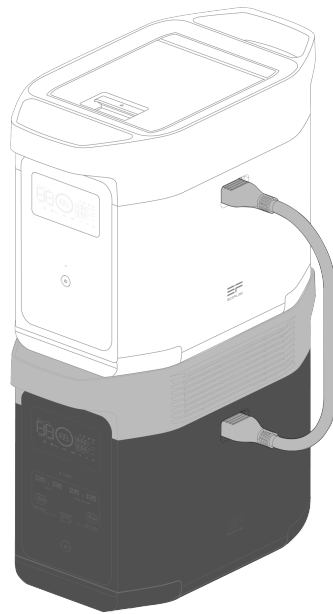
- Obsługuje akumulator 12V/24V, domyślny prąd 8A
- Proszę zakupić osobno kabel do ładowania samochodowego EcoFlow.



Aby uniknąć problemów z uruchomieniem spowodowanych niewystarczającym poziomem naładowania akumulatora samochodowego, używaj ładowarki samochodowej dopiero po uruchomieniu pojazdu. Ponadto prosimy o upewnienie się, że zapalniczka samochodowa w Gnieździe samochodowym oraz kabel wejściowy ładowarki samochodowej są w dobrym stanie technicznym. EcoFlow nie ponosi odpowiedzialności za jakiegokolwiek straty ani szkody wynikające z nieprzestrzegania instrukcji.

Inteligentna bateria dodatkowa

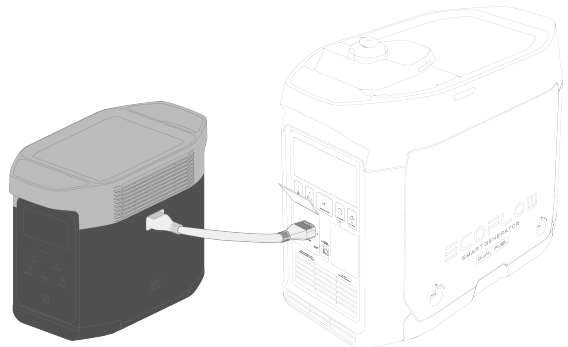
Pojedynczy DELTA 2 może być podłączony do maksymalnie jednej Inteligentnej baterii dodatkowej, co pozwala na zwiększenie pojemności. Szczegółowe instrukcje można znaleźć w podręcznikach użytkownika DELTA 2, Inteligentnej baterii dodatkowej oraz Inteligentnego generatora.



- 1 Wyłącz zarówno Inteligentną baterię dodatkową, jak i DELTA 2 przed ich podłączeniem lub odłączeniem.
 - 2 Przed użyciem upewnij się, że zarówno DELTA 2, jak i Inteligentna bateria dodatkowa wyświetlają na swoich ekranach ikonę baterii dodatkowej.
 - 3 Nie wolno bezpośrednio podłączać ani odłączać Inteligentnej baterii dodatkowej podczas procesu ładowania lub rozładowywania. Jeśli konieczne jest jej podłączenie lub odłączenie w trakcie pracy, najpierw wyłącz urządzenie.
- Nie dotykaj metalowych styków złącza Inteligentnej baterii dodatkowej. Jeżeli metalowe styki wymagają oczyszczenia, delikatnie przetrzyj je suchą szmatką.

Inteligentny Generator

Możesz naładować DELTA 2 za pomocą Inteligentnego Generatora. Szczegółowe informacje znajdziesz w instrukcji obsługi Inteligentnego Generatora.



X-Boost

Aby uniknąć awarii spowodowanej ochroną przed przeciążeniem, funkcja X-Boost zostanie automatycznie uruchomiona, gdy całkowita moc wyjściowa przekroczy znamionową moc wyjściową. Dzięki temu urządzenie może zasilać odbiorniki o dużej mocy przy znamionowej mocy wyjściowej.

1 Funkcja X-Boost nie jest dostępna, gdy wyjście AC jest włączone podczas ładowania (w trybie bypass*).

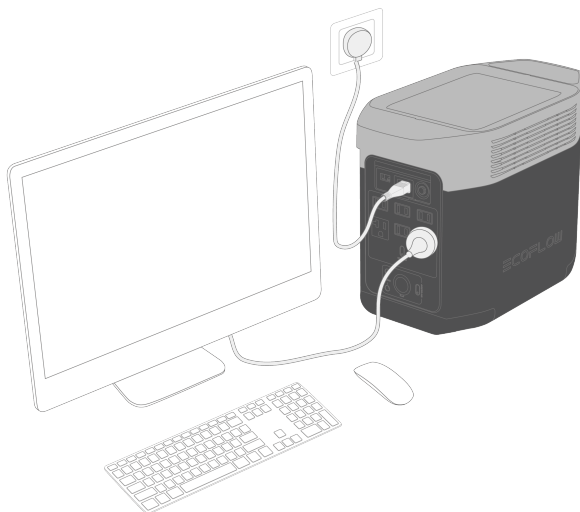
2 X-Boost jest włączony domyślnie. Można go dostosować w Aplikacji EcoFlow.

3 Tryb X-Boost nie jest dostępny dla wszystkich urządzeń elektrycznych; jest niekompatybilny z urządzeniami o ścisłych wymaganiach dotyczących napięcia. Urządzenia wyposażone w zabezpieczenie napięciowe (takie jak precyzyjne instrumenty) nie są obsługiwane. Tryb X-Boost jest bardziej odpowiedni dla urządzeń grzewczych. Prosimy o przeprowadzenie własnych testów z urządzeniami przy włączonym trybie X-Boost.

- Tryb bypass: Gdy produkt jest podłączony do sieci w celu ładowania oraz jednocześnie do innych urządzeń, nie może zasilać tych urządzeń, jeśli przycisk zasilania AC jest włączony. W takim przypadku urządzenia są zasilane bezpośrednio z sieci.

EPS

Produkt obsługuje awaryjne zasilanie (EPS - Emergency Power Supply). Proszę podłączyć zasilanie sieciowe do wejścia AC produktu za pomocą kabla AC, a następnie zasilic swoje urządzenie z wyjścia AC produktu (zgodnie z ilustracją poniżej).



W tej sytuacji (tryb bypass) zasilanie AC pochodzi z sieci, a nie z power station. W przypadku nagłej przerwy w dostawie prądu produkt może automatycznie przełączyć się na zasilanie bateryjne w ciągu 30 ms.

1 Jako podstawowa funkcja UPS, urządzenie nie obsługuje przełączania z czasem 0 ms. Proszę nie podłączać produktu do urządzeń wymagających UPS z czasem przełączania 0 ms (takich jak serwery danych i stacje robocze). Prosimy o przetestowanie i potwierdzenie kompatybilności przed rozpoczęciem użytkowania produktu.

2 Zalecamy ładowanie pojedynczego urządzenia jednocześnie oraz unikanie równoczesnego użytkowania wielu urządzeń, aby zapobiec uruchomieniu zabezpieczenia przed przeciążeniem. Eco-Flow nie ponosi odpowiedzialności za awarie urządzeń ani utratę danych spowodowane nie-przestrzeganiem instrukcji.

Pielęgnacja i konserwacja

1 Przechowywać urządzenie w temperaturze od -10°C do 45°C , przy czym zalecany zakres wynosi około 0°C do 30°C dla utrzymania optymalnej kondycji baterii.

2 Przechowywać produkt w suchym, chłodnym i dobrze wentylowanym miejscu, które jest zabezpieczone oraz chroni przed upadkiem.

3 Przechowuj urządzenie z dala od źródeł wody, wysokich temperatur, silnych pól magnetycznych, środowisk zawierających gazy korozyjne oraz wszelkich substancji łatwopalnych lub wybuchowych.

W przypadku długotrwałego przechowywania, należy naładować i rozładować produkt raz na 3 miesiące (całkowicie naładować, a następnie rozładować do 60% pojemności) w celu utrzymania optymalnego stanu baterii.

Nie pozostawiać urządzenia bez naładowania ani nieużywanego przez okres dłuższy niż 6 miesięcy; w przeciwnym razie gwarancja przestanie obowiązywać.

Specyfikacja

Informacje ogólne

Waga netto Około 12 kg (27 lbs)

Wymiary 400 × 211 × 281 mm
(15.7 × 8.3 × 11.1 in)

Pojemność 1024 Wh, 51.2V \approx

Wi-Fi Zakres częstotliwości:
2412–2462 MHz / 2422–2452 MHz (US/CA)
2412–2472 MHz / 2422–2462 MHz (EU/UK/AU/ZA)
Maksymalna moc wyjściowa:
0,071 W / 0,177 W (US/CA)
14,85 dBm (EU/UK/AU/ZA)

Bluetooth Zakres częstotliwości:
2402–2480 MHz (US/CA/EU/UK/AU/ZA) Maksymalna moc
wyjściowa:
0,005W/0,012W (US/CA)
9,39 dBm (EU/UK/AU/ZA)

Porty wyjściowe

AC Czysta fala sinusoidalna, 1800 W łącznie (przebieżenie 2700 W)
120 V~50 Hz/60 Hz(US/CA)
230 V~ 50 Hz/60 Hz(EU/UK/ZA)
240 V~50 Hz(AU)

AC (tryb omijania) 100-120 V~50/60 Hz łącznie 13 A (US/CA)
220-240 V~50 Hz/60 Hz łącznie 9 A (EU/UK/AU/ZA)

Maksymalna moc wyjściowa X-Boost 2200 W (US/CA)
2400 W (EU/UK/AU/ZA)

USB-A (x2) 5V=2,4A, maks. 12W na port, łącznie 24W

Szybkie ładowanie USB-A (x2) 5V=2.4A, 9V=2A, 12 V=1.5A
Maks. 18W na port, łącznie 36W

USB-C (x2) 5/9/12/15/20 V=5A
Maks. 100W na port, łącznie 200W

Gniazdo samochodowe 12,6V=10A, maks. 126W

Wyjście DC5 521 (x2) 12,6V=3A, maks. 38W na port

Porty wejściowe

Ładowanie AC Szybkie ładowanie X-Stream, maks. 1200W

Napięcie wejściowe prądu zmiennego 100-120V~50Hz/60Hz (USA/Kanada)
220V-240V~10A, 50Hz/60Hz (UE/Wlk. Brytania/AU/ZA)

Ładowanie słoneczne 11-60 V=15A maks., maks. 500W

Gniazdo samochodowe Obsługa akumulatorów 12V/24V, 8A domyślnie

Informacje o baterii

Chemia ogniw LFP

Cykl życia 4000 cykli do 80%+ pojemności

Typ Ochrona przed przepięciem, ochrona przed przeciążeniem, ochrona przed przegrzaniem, ochrona przed zwarcieniem, ochrona przed niską temperaturą,
Ochrony Ochrona przed niskim napięciem, ochrona przeciwprądowa

Optymalna Temperatura Pracy 20°C - 30°C (68°F - 86°F)

Temperatura Rozładowania -10°C - 45°C (14°F - 113°F)

Temperatura ładowania 0°C - 45°C (32°F - 113°F)

Temperatura Przechowywania -10°C - 45°C (14°F - 113°F)
(optymalna: 20°C - 30°C (68°F - 86°F))

Dodatki (sprzedawane oddzielnie)

Inteligentna bateria dodatkowa	Obsługiwane (sprzedawane oddzielnie)
Inteligentny generator	Obsługiwany (sprzedawany oddzielnie)

1 Gniazdo samochodowe współdzieli zasilanie z portem wyjściowym DC5521, oferując maksymalny pobór mocy do 126 W.

2 Możliwość ładowania lub rozładowania produktu zależy od rzeczywistej temperatury akumulatora.

Aplikacja EcoFlow

Zdalnie steruj, monitoruj oraz dostosowuj swój EcoFlow DELTA 2 za pomocą Aplikacji EcoFlow.

Zawartość opakowania



- 1 Przenośna stacja zasilania DELTA
- 2 Instrukcja obsługi i Karta Gwarancyjna
- 3 Przewód ładowania AC

Akcesoria

Najczęściej zadawane pytania

Jakiego rodzaju akumulator wykorzystuje produkt?

Wysokiej jakości akumulator LFP.

Jakie urządzenia można zasilac z Wyjścia AC produktu?

Dzięki wysokiej mocy znamionowej i mocy szczytowej, Wyjście AC produktu może zasilać wiekszość urzadzén domowych. Przed użyciem zalecamy potwierdzenie mocy urzadzén oraz upewnienie się, że suma mocy wszystkich podlaczonych urzadzén nie przekracza mocy znamionowej.

Jak dlugo produkt moze ladowac moje urzadzénia?

Czas ladowania jest wyswietlany na ekranie LCD produktu, co pozwala oszacowac czas ladowania wiekszości urzadzén o stabilnym zużyciu energii.

Jak moge sprawdzic, czy produkt jest ladowany?

W trakcie ladowania na ekranie LCD wyswietlany jest pozostaly czas do zakonczenia ladowania. Równocześnie ikona wskaźnika ladowania zaczyna się obracac, a wokół niej widoczny jest procent pozostalej baterii oraz moc wejściowa zlokalizowana po prawej stronie koła.

Jak czyszcic produkt?

Delikatnie przetrzyj suchą, miękka i czystą ściereczka lub rącznikiem papierowym.

Jak przechowywac produkt?

Przed przechowywaniem wyłącz produkt, a następnie przechowuj go w suchym i wentylowanym miejscu, w temperaturze pokojowej. Nie umieszczaj produktu w pobliżu źródeł wody.

Czy moge zabrac produkt na poklad samolotu?

Nie.

Instrukcje bezpieczeństwa

Użytkowanie

1. Nie używaj produktu w pobliżu źródeł ciepła, takich jak ogień lub piec grzewczy.
2. Unikaj kontaktu z płynami. Nie zanurzaj produktu w wodzie ani nie zamocz go. Nie używaj produktu podczas deszczu lub w wilgotnym otoczeniu.
3. Nie używaj produktu w środowisku o silnym polu elektrycznym/magnetycznym.
4. Nie rozbieraj produktu na części ani nie przebijaj go ostrymi przedmiotami.
5. Unikaj używania przewodów lub metalowych przedmiotów, które mogą spowodowac zwarcie.
6. Nie używaj nieoficjalnych komponentów ani akcesoriów. Jeśli chcesz wymienić jakiegokolwiek komponenty lub akcesoria, odwiedź oficjalne kanały EcoFlow, aby sprawdzic odpowiednie informacje.

7. Podczas użytkowania produktu należy ściśle przestrzegać temperatur roboczych określonych w niniejszej instrukcji obsługi. Zbyt wysoka temperatura może spowodować pożar lub wybuch, natomiast zbyt niska temperatura może znacznie obniżyć wydajność produktu lub spowodować jego awarię.
8. Nie należy układać na produkcie żadnych ciężkich przedmiotów.
9. Nie należy siłą blokować wentylatora podczas użytkowania.
10. Podczas użytkowania produktu należy unikać uderzeń, upadków lub silnych wibracji. W przypadku silnego uderzenia zewnętrznego należy natychmiast wyłączyć zasilanie i zaprzestać użytkowania produktu. Podczas transportu należy upewnić się, że produkt jest dobrze zamocowany, aby uniknąć wibracji i uderzeń.
11. Jeśli podczas użytkowania produkt przypadkowo wpadnie do wody, należy umieścić go w bezpiecznym, otwartym miejscu i trzymać się od niego z daleka, aż całkowicie wyschnie. Wyszuszonego produktu nie należy ponownie używać i należy go odpowiednio utylizować zgodnie z sekcją „Wytyczne dotyczące utylizacji”. Jeśli produkt się zapali, zalecamy użycie gaśnic w następującej kolejności: woda lub mgła wodna, piasek, koc gaśniczy, proszek gaśniczy, a na końcu gaśnica dwutlenku węgla.
12. Do czyszczenia portów produktu należy używać suchej szmatki.
13. Umieść produkt na płaskiej powierzchni, aby uniknąć uszkodzeń spowodowanych przewróceniem się produktu. Jeśli produkt zostanie przewrócony i poważnie uszkodzony, natychmiast go wyłącz, umieść baterię w otwartym miejscu, trzymaj ją z dala od materiałów łatwopalnych i ludzi, a następnie utylizuj zgodnie z lokalnymi przepisami i regulacjami.
14. Upewnij się, że produkt jest przechowywany w miejscu niedostępnym dla dzieci i zwierząt domowych.
15. Przechowuj produkt w suchym i wentylowanym miejscu.
16. W wilgotnym otoczeniu (na przykład w pobliżu morza lub dróg wodnych) zalecamy stosowanie toreb chroniących przed wilgocią, aby zapobiec zamoczeniu produktu. Jeśli wewnątrz produktu znajduje się woda, nie wolno go używać ani ponownie włączać. Przed dotknięciem produktu należy podjąć środki zapobiegające porażeniu prądem. Następnie należy umieścić produkt w bezpiecznym, wodoodpornym i otwartym miejscu. Po zakończeniu należy natychmiast skontaktować się z obsługą klienta EcoFlow.
17. Produkt nie jest zalecany do zasilania sprzętu medycznego związanego z bezpieczeństwem osobistym, w tym między innymi respiratorów medycznych (szpitalnych CPAP: Continuous Positive Airway Pressure) lub sztucznych płuc (ECMO: Extracorporeal Membrane Oxygenation). Produkt może być używany do zasilania domowego respiratora (domowego CPAP), który nie wymaga ciągłego monitorowania przez profesjonalistów. Należy postępować zgodnie z zaleceniami lekarza i skonsultować się z producentem w sprawie ograniczeń dotyczących użytkowania sprzętu. Jeśli produkt jest używany do ogólnego sprzętu medycznego, należy monitorować stan zasilania, aby upewnić się, że nie wyczerpie się ono.
18. Podczas użytkowania produkty zasilające generują pola elektromagnetyczne, które mogą wpływać na normalne działanie implantów medycznych lub osobistego sprzętu medycznego, takiego jak rozruszniki serca, implanty ślimakowe, aparaty słuchowe, defibrylatory itp. Jeśli używane są tego typu urządzenia medyczne, należy skontaktować się z producentem w celu uzyskania informacji na temat ograniczeń dotyczących użytkowania takiego sprzętu. Środki te mają fundamentalne znaczenie dla zapewnienia bezpiecznej odległości między implantami medycznymi (np. rozrusznikami serca, implantami ślimakowymi, aparatami słuchowymi, defibrylatorami itp.) a tym produktem podczas użytkowania.
19. Wskazówka dotycząca limitu czasu pracy prądu przemiennego: Port wyjściowy prądu przemiennego stacji zasilającej wyłączy się automatycznie, jeśli port będzie nieaktywny przez określony czas. Gdy stacja zasilająca jest podłączona do urządzeń o przerywanym obciążeniu, takich jak lodówki lub klimatyzatory, funkcja ta może zostać uruchomiona. Aby zapewnić ciągłe zasilanie w przypadku krytycznych zastosowań, takich jak przechowywanie leków, szczepionek, łatwo psujących się produktów lub innych cennych przedmiotów w lodówce, należy ustawić w aplikacji EcoFlow czas wyłączenia prądu zmiennego stacji zasilającej na „nigdy”. Ponadto należy regularnie sprawdzać poziom naładowania akumulatora stacji zasilającej.



Eksploatacja tego urządzenia w środowisku domowym może powodować zakłócenia radiowe.

Utylizacja>

- 1 Jeśli warunki na to pozwalają, upewnij się, że bateria została całkowicie rozładowana przed wyrzuceniem jej do wyznaczonego pojemnika na zużyte baterie. Produkt zawiera baterie zawierające potencjalnie niebezpieczne substancje chemiczne, dlatego surowo zabrania się ich wyrzucania do zwykłych koszy na śmieci. W celu uzyskania szczegółowych informacji prosimy o stosowanie się do lokalnych przepisów dotyczących recyklingu i utylizacji baterii.
- 2 Jeśli bateria nie może zostać całkowicie rozładowana z powodu awarii produktu, nie należy wyrzucać jej bezpośrednio do pojemnika na odpady przeznaczone do recyklingu baterii. W takim przypadku należy skontaktować się z profesjonalną firmą zajmującą się recyklingiem baterii w celu dalszego przetworzenia.
- 3 Proszę zutylizować całkowicie rozładowane baterie, których nie można ponownie naładować.

Niniejszy dokument jest tłumaczeniem oryginalnej instrukcji obsługi, stworzonej przez producenta.

Szczegółowe informacje o warunkach gwarancji dystrybutora / producenta dostępne na stronie internetowej <https://serwis.innpro.pl/gwarancja>

Produkt należy regularnie konserwować (czyścić) we własnym zakresie lub przez wyspecjalizowane punkty serwisowe na koszt i w zakresie użytkownika. W przypadku braku informacji o koniecznych akcjach konserwacyjnych cyklicznych lub serwisowych w instrukcji obsługi, należy regularnie, minimum raz na tydzień oceniać odmiennosć stanu fizycznego produktu od fizycznie nowego produktu. W przypadku wykrycia lub stwierdzenia jakiegokolwiek odmiennosć należy pilnie podjąć kroki konserwacyjne (czyszczenie) lub serwisowe. Brak poprawnej konserwacji (czyszczenia) i reakcji w chwili wykrycia stanu odmiennosć może doprowadzić do trwałego uszkodzenia produktu. Gwarant nie ponosi odpowiedzialności za uszkodzenia wynikające z zaniedbania.

Ostrzeżenia i informacje dotyczące bezpieczeństwa

Wszelkie informacje dotyczące użytkowania produktu znajdują się w instrukcji obsługi. Zanim zaczniesz z niego korzystać, zapoznaj się z jej treścią i stosuj się do zawartych w niej wskazówek.

Przed użyciem zapoznaj się również z poniższymi informacjami:

Ostrzeżenia dotyczące użytkowania

Ryzyko uszkodzenia urządzenia:

- Nie używaj stacji zasilania, jeśli jej obudowa, gniazda lub przewody są uszkodzone.
- Unikaj przeciążania urządzenia – nie podłączaj urządzeń o łącznym poborze mocy przekraczającym maksymalne możliwości stacji zasilania.
- Używaj wyłącznie kabli i akcesoriów dostarczonych przez producenta lub zgodnych z jego zaleceniami.

Zagrożenie dla dzieci:

- Stacje zasilania nie są przeznaczone do obsługi przez dzieci.
- Przechowuj produkt w miejscu niedostępnym dla dzieci, aby zapobiec przypadkowemu uruchomieniu urządzenia lub uszkodzeniu przewodów.
- Nie pozwól dzieciom bawić się przewodami, złączami ani aplikacją sterującą.

Zagrożenie przegrzaniem i pożarem:

- Podczas pracy stacji zasilania zapewnij odpowiednią wentylację, aby uniknąć przegrzania urządzenia.
- Nigdy nie przykrywaj urządzenia ani nie używaj go w pobliżu materiałów łatwopalnych.
- Nie pozostawiaj stacji w miejscach narażonych na działanie bardzo wysokich temperatur.

Ryzyko porażenia prądem:

- Nigdy nie manipuluj przewodami, złączami ani gniazdami urządzenia mokrymi rękami.
- Upewnij się, że podłączane urządzenia są zgodne ze specyfikacją stacji zasilania.

Łączność bezprzewodowa

Ochrona danych:

- Jeśli stacja zasilania łączy się z aplikacją mobilną, zawsze używaj oprogramowania dostarczonego przez producenta i pobranego z zaufanych źródeł.
- Ustaw silne hasło do konta użytkownika i, jeśli to możliwe, włącz dwuskładnikowe uwierzytelnianie.

- Regularnie aktualizuj aplikację i oprogramowanie urządzenia, aby zapewnić ochronę przed potencjalnymi zagrożeniami bezpieczeństwa.

Zarządzanie dostępem:

- Ogranicz dostęp do stacji zasilania wyłącznie do zaufanych użytkowników.
- W aplikacji sterującej sprawdzaj listę sparowanych urządzeń i usuwaj te, które nie powinny mieć już dostępu.

Informacje dotyczące prawidłowego użytkowania

Ładowanie i obsługa:

- Upewnij się, że wszystkie złącza są prawidłowo podłączone, aby uniknąć ryzyka zwarcia.
- Ładuj stację zasilania wyłącznie w temperaturach zalecanych przez producenta.

Użytkowanie w terenie:

- Upewnij się, że urządzenie jest chronione przed wilgocią, kurzem i deszczem.
- W przypadku użytkowania w połączeniu z panelami fotowoltaicznymi, upewnij się, że są one zgodne ze specyfikacją stacji.

Przechowywanie i transport:

- Przechowuj urządzenie w suchym, chłodnym miejscu, z dala od bezpośredniego światła słonecznego, wilgoci i materiałów łatwopalnych.
- Transportuj stację zasilania w pozycji pionowej i w odpowiednim futerale ochronnym, aby zapobiec uszkodzeniom mechanicznym.

Dodatkowe środki ostrożności

Serwis i konserwacja:

- Regularnie sprawdzaj stan stacji zasilania pod kątem widocznych uszkodzeń, takich jak pęknięcia, odkształcenia czy oznaki przegrzania.
- Nie należy samodzielnie demontować ani modyfikować stacji.
- W przypadku awarii lub uszkodzenia skontaktuj się z autoryzowanym serwisem producenta – nie próbuj samodzielnie naprawiać urządzenia.

Bezpieczna utylizacja:

- Stacje zasilania zawierają akumulatory, które należy utylizować zgodnie z lokalnymi przepisami dotyczącymi odpadów elektronicznych.
- Nie wyrzucaj urządzenia do odpadów komunalnych – skontaktuj się z lokalnym punktem zbiórki sprzętu elektrycznego.

Jeśli potrzebujesz dodatkowych informacji dotyczących produktu, skontaktuj się z działem obsługi klienta (e-mail: hurt@innpro.pl, strona internetowa: <https://innpro.pl/>) lub z innym specjalistą.

UPROSZCZONA DEKLARACJA ZGODNOŚCI UE

EcoFlow Inc. niniejszym oświadcza, że typ urządzenia radiowego Przenośna stacja zasilania EcoFlow DELTA 2 jest zgodny z dyrektywą 2014/53/UE. Pełny tekst deklaracji zgodności UE jest dostępny pod następującym adresem internetowym: <https://files.innpro.pl/ecoflow>

Adres producenta: RM 401, Plant #1, Runhong Industrial Zone, Fuyuyanyi Road, Zhancheng Community, Fuhai Street, Bao'an District, Shenzhen City, Guangdong Provinco, P.R.China

Ochrona Środowiska



Zużyty sprzęt elektroniczny oznakowany zgodnie z dyrektywą Unii Europejskiej, nie może być umieszczany łącznie z innymi odpadami komunalnymi. Podlega on selektywnej zbiórce i recyklingowi w wyznaczonych punktach. Zapewniając jego prawidłowe usuwanie, zapobiegasz potencjalnym, negatywnym konsekwencjom dla środowiska naturalnego i zdrowia ludzkiego. System zbierania zużytego sprzętu zgodny jest z lokalnie obowiązującymi przepisami ochrony środowiska dotyczącymi usuwania odpadów. Szczegółowe informacje na ten temat można uzyskać w urzędzie miejskim, zakładzie oczyszczania lub sklepie, w którym produkt został zakupiony.



Produkt spełnia wymagania dyrektyw tzw. Nowego Podejścia Unii Europejskiej (UE), dotyczących zagadnień związanych z bezpieczeństwem użytkownika, ochroną zdrowia i ochroną środowiska, określających zagrożenia, które powinny zostać wykryte i wyeliminowane.

Importer: **INNPRO**

INNPRO Robert Błędowski sp. z o.o.
Rudzka 65c
44-200 Rybnik, Polska
tel. +48 533 234 303
hurt@innpro.pl
www.innpro.pl

Przedstawiciel w UE:

EcoFlow Europe s.r.o.
Doubravice 110
533 53 Pardubice, PL
support.en@ecoflow.com

Dane dotyczące baterii:

Typ: LFP

Waga netto: 6.7kg

Pojemność: 20000mAh

Moc: 1.024kWh

Przekroczono dopuszczalną
zawartość kadmu (0,002%) lub
ołowiu (0,004%): nie

Nr seryjny baterii: 40135 V2-PH;

40135 V2-EVE